



EN TRYGG OCH HOPPFULL FRAMTID

Regionplan och budget

2026–2028



Innehållsförteckning

En trygg och hållbar framtid för Jämtland och Härjedalen	4
Styrmodell.....	5
Övergripande mål	7
Långsiktig plan för ekonomi i balans	21
Budget 2026–2028.....	26
Budgetramar för regionstyrelse och nämnder	33
Bilagor	38
Bilaga 1: Styrdokument.....	39
Bilaga 2: Ekonomiska planeringsförutsättningar.....	43

Figurförteckning

Figur 1. Styrkedja.....	5
Figur 2. Politisk organisation.	6

Tabellförteckning

Tabell 1. Finansiella mål.	9
Tabell 2. Långsiktig Resultatbudget till år 2029.	22
Tabell 3. Plan för återställande av underskott.	25
Tabell 4. Resultatbudget.	28
Tabell 5. Balansbudget.	29
Tabell 6. Finansieringsbudget.	30
Tabell 7. Maximalt beslutad lånevolym.	30
Tabell 8. Investeringsram.	31
Tabell 9. Varav fleråriga fastighetsprojekt.	31
Tabell 10. Riktade statsbidrag i budget.	32
Tabell 11. Budgetramar i netto per regionstyrelse, nämnd samt finansiering.	34
Tabell 12. Driftbudget i brutto per regionstyrelse, nämnd samt finansiering.	35
Tabell 13. Styrdokument målområden för ledningsprocesser och stödverksamhet.	39
Tabell 14. Styrdokument målområde för hälso- och sjukvård och tandvård.	41
Tabell 15. Styrdokument målområde för regionalt utvecklingsansvar.	41
Tabell 16. Styrdokument målområde för kollektivtrafik.	42
Tabell 17. Styrdokument målområde för kultur.	42
Tabell 18. Styrdokument för målområde folkhögskolor.	42
Tabell 19. Prognosticerad befolkningsutveckling för åren 2024–2027 – enligt skatteunderlagsprognos SKR, förmedlad 2024-02-26.	43
Tabell 20. Egna antaganden för befolkningsutveckling i Region Jämtland Härjedalen.	43
Tabell 21. SKR:s prognos för utvecklingen av skatteunderlaget.	44
Tabell 22. SKR:s prognos för Landstingprisindex LPIK.	44
Tabell 23. SKR:s prognos för Landstingprisindex LPIK, exklusive PO-effekt.	45
Tabell 24. Sociala avgifter 2022-2027.	46

En trygg och hoppfull framtid för Jämtland och Härjedalen

I en tid av snabba förändringar och ökande utmaningar krävs eftertanke, ansvarstagande och långsiktig planering. Vi står inför ett avgörande vägval – att tillsammans forma en framtid som präglas av trygghet, hållbarhet och livskvalitet. En framtid där varje människa, oavsett var i länet man bor, ges lika möjligheter till god hälsa, meningsfullt arbete och ett rikt samhällsliv.

Den regionala utvecklingen är en grundläggande förutsättning för ett livskraftigt län. Genom att investera i samhällen – såväl i stad som på landsbygd – skapar vi tillväxt, sysselsättning och sammanhållning. Vår vision är ett län där hela regionen utvecklas, där varje ort, by och samhälle bidrar till en levande helhet. Med hållbarhet som ledstjärna främjar vi innovation, tekniska framsteg och miljömedvetna val – för både dagens och morgondagens invånare.

Tillgång till hälso- och sjukvård av hög kvalitet är en grundläggande rättighet. Vi arbetar för att den ska vara tillgänglig för alla – oavsett bostadsort eller ekonomiska förutsättningar. Genom att kombinera lokalt förankrade hälsocentraler med digitala lösningar säkrar vi en trygg och effektiv vård. Vi främjar samtidigt individens möjlighet till eget ansvar och en helhetssyn på hälsa – där det fysiska, psykiska och sociala välbefinnandet ges lika stor vikt. Tandvården är en viktig del av detta arbete. Den handlar inte bara om friska tänder, utan om att värna livskvalitet – från barndom till ålderdom.

Ett starkt samhälle formas också av kultur, idrott och föreningsliv. Ett tillgängligt och levande kulturliv stärker både individen och gemenskapen. Konst, teater, musik, litteratur och idrott skapar mötesplatser, bygger identitet och främjar social sammanhållning. Detta är inget privilegium för några få, utan ett fundament för alla.

Kollektivtrafiken är mer än en transportlösning – den är en livsnerv som binder samman vårt län, underlättar vardagen och minskar klimatpåverkan. Genom att erbjuda tillförlitliga och prisvärda alternativ ger vi fler möjlighet att röra sig fritt och hållbart inom regionen.

Vi tror på kraften i varje individ och på våra medarbetares centrala roll i utvecklingen. Det är deras kunskap, engagemang och förmåga att ta ansvar som möjliggör verklig förändring. Genom att ge rätt förutsättningar skapar vi en verksamhet som är både ekonomiskt hållbar och mänskligt stark.

Vår vision är inte en dröm – den är en konkret riktning. Det handlar om att ta ansvar, att våga tänka långsiktigt och att sätta människors behov i centrum. Tillsammans kan vi skapa ett tryggt, levande och framtidsinriktat Jämtland och Härjedalen – för oss själva och för kommande generationer.

Robert Hamberg
Moderaterna

Magnus Rönnerfjäll
Centerpartiet

Johan Looock
Moderaterna

Johannes Andersson
Centerpartiet

Jennie Klaesson
Moderaterna

Jörgen Larsson
Centerpartiet

Catarina Espmark
Moderaterna

Annika Lindström
Centerpartiet

Styrmodell

I Region Jämtland Härjedalen finns en gemensam styrmodell för förtroendevalda och medarbetare. Styrmodellen beskriver villkoren för hur organisationen ska ledas, planeras och följas upp.

Strukturen för Region Jämtland Härjedalens styrmodell tar sin utgångspunkt i strategi för länets utveckling med dess målbild 2050. Strategin tillsammans med andra långsiktiga strategiska styrdokument bryts sedan ner för respektive verksamhet. Styrmodellens olika delar ska bidra till en förståelse för hur både den egna verksamheten och övriga delar av organisationen bidrar till den. Målet är att uppfylla behov och förväntningar med god kvalitet och god ekonomisk hushållning.

Regionernas obligatoriska uppgifter är hälso- och sjukvård, tandvård för barn och unga upp till 19 års ålder och regionalt utvecklingsansvar. Regioner ansvarar även tillsammans med kommunerna för regional och lokal kollektivtrafik. Region Jämtland Härjedalen har valt att utföra uppgifter inom kultur samt utbildning. Dessa uppgifter utgör organisationens kärnverksamhet. För att kärnverksamhet och ledningsprocesser ska kunna utföras och utvecklas med god kvalitet behövs stöd inom olika sakområden och av olika kompetenser, exempelvis från IT, HR, kommunikation eller ekonomi.

Region Jämtland Härjedalen är också en del av det samiska förvaltningsområdet vilket medför ett särskilt ansvar för att främja samisk kultur och samiska språk. Organisationens ska också ge samerna möjlighet till inflytande i frågor som berör dem och genomföra konsultation i enlighet med konsultationsordningen.

Varje kärnverksamhet samt stödverksamhet och ledningsprocesser utgör egna målområden. Dessa målområden utgör grunden för verksamhetens planering och uppföljning, både på kort och lång sikt.

Styrmodellen innebär också att Region Jämtland Härjedalen har en tydlig styrkedja där samtliga verksamheter tillsammans utvecklas mot den gemensamma målbilden.

Figur 1. Styrkedja.



Regionplan och budget är det styrdokument som utgör grunden för verksamheternas årliga planering och budgetarbete. Regionplanen tydliggör planperiodens politiska viljeinriktning för respektive målområde, med fokus på vad som ska prioriteras och utvecklas. De politiska prioriteringarna och budget på övergripande nivå för respektive målområde ska ha en tydlig förankring i verksamhetens förutsättningar och behov. Regionfullmäktige kan i regionplanen för respektive målområde lägga till långsiktiga nyckeltal samt vid behov ge uppdrag för kommande år till styrelsen och nämnderna.

Styrelsen och nämnderna fastställer årliga planer med budget för nästkommande verksamhetsår, vilka sedan anmäls till regionfullmäktige. Dessa planer tydliggör vad respektive nämnd eller styrelse ska prioritera inom tilldelade målområden och tilldelade uppgifter enligt beslutade reglementen.

Verksamheten arbetar med aktiviteter som visar vad som ska genomföras för att uppnå politiska målsättningar.

God kvalitet och en god ekonomisk hushållning på längre sikt

Region Jämtland Härjedalens verksamhet ska bedrivas med god kvalitet. Det innebär att tillfredsställa behov och helst överträffa förväntningar hos de som verksamheten finns till för. För att bedriva en verksamhet med god kvalitet ska Region Jämtland Härjedalen utgå från de krav och förväntningar som finns på verksamheten. Men också skapa möjlighet för alla medarbetare att vara engagerade och delaktiga i organisationens utveckling. I en tid av ekonomiska svårigheter behöver de krav som ställs på utbudet avvägas mot vad som måste upprätthållas och vilken ambitionsnivå som är realistisk.

Samtidigt kräver de utmaningar organisationen står inför att påbörjat omställningsarbete fortsätter. Effektiviseringar och utveckling av nya arbetssätt, till exempel genom digitalisering, är i det nödvändigt. God ekonomisk hushållning innebär att finansiella mål uppnås samt de mål och riktlinjer för verksamheten som är av betydelse för en god ekonomisk hushållning.

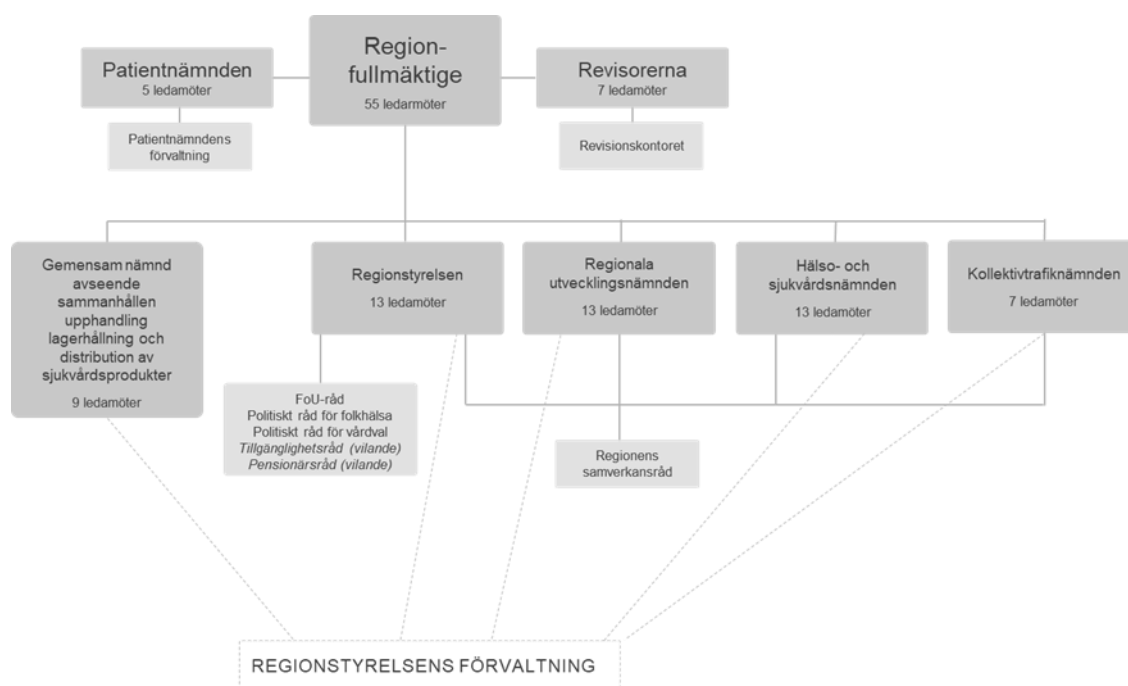
Varje ny verksamhet, anställning, aktivitet eller dylikt ska noga övervägas. De alternativ som finns för att finansiera nytillkomna behov är att öka externa intäkter eller genomföra omprioriteringar inom befintlig verksamhet. För att stärka Region Jämtland Härjedalens ekonomiska ställning krävs fokus på att hålla kostnaderna nere och att förbättra soliditeten.

Det ekonomiska läget för Region Jämtland Härjedalen är fortsatt mycket ansträngt. Det finns flera faktorer som har drivit på kostnadsutvecklingen, bland annat den höga inflationstakten med högre pensionskostnader under perioden 2022 - 2024. Ränteläget ligger fortfarande på en relativt hög nivå även om styrräntan förväntas gå ned framöver. Pensionskostnaderna ligger kvar på en något högre nivå, men är på väg ner och stabiliseras på en ny nivå. En medvetenhet om att hushålla med befintliga resurser ska råda i hela organisationen och verksamheterna ska bedrivas ändamålsenligt. Verksamheterna måste tillämpa strikt budgetdisciplin. God ekonomisk hushållning är en central del i styrningen, där en långsiktig plan för ekonomi i balans ska vara en del av ordinarie arbete med planering, budget och uppföljning.

Politisk organisation

Nedan visas en bild på den politiska organisationen i Region Jämtland Härjedalen enligt beslut i Regionfullmäktige.

Figur 2. Politisk organisation.



Övergripande mål

Region Jämtland Härjedalen kärnverksamhet, stödverksamhet och ledningsprocesser utgör målområden. För varje målområde finns ett övergripande mål.

- Ledning, styrning och uppföljning av beslut och verksamhet (Målområde för ledningsprocesser)
- God och nära vård i hela Jämtland Härjedalen (Målområde för hälso- och sjukvård)
- God och tillgänglig tandvård i hela Jämtland Härjedalen (Målområde för tandvård)
- Utvecklingskraft i hela Jämtland Härjedalen (Målområde för Regionalt utvecklingsansvar)
- Tillgängligt kulturutbud i hela Jämtland Härjedalen (Målområde för kultur)
- Goda kommunikationer inom samt till och från Jämtland Härjedalen (Målområde för kollektivtrafik)
- Folkhögskolor med hög kvalitet (Målområde för folkhögskolor)
- Ändamålsenlig kompetens för effektivt stöd till verksamhet och utveckling (Målområde för stödverksamhet)

Region Jämtland Härjedalens alla verksamheter behöver samverka såväl internt som externt för att gemensamt uppnå den politiska viljeinriktningen inom respektive målområde.

För respektive målområde finns långsiktiga nyckeltal och uppdrag för kommande år till styrelsen och nämnderna. Genom att följa de långsiktiga nyckeltalen över tid får regionfullmäktige en indikation om verksamhetens riktning i förhållande till den politiska viljeinriktningen. Uppdrag och nyckeltal är formulerade utifrån att respektive kärnverksamhet, stödverksamhet och ledningsprocesser har olika förutsättningar och är också olika stora.

För att uppnå god kvalitet och god ekonomisk hushållning inkluderas ekonomisk, social och miljömässig hållbarhet i respektive målområde, vilket även gäller för horisontella sakområden som exempelvis arbetsmiljö, folkhälsa och digitalisering.

Målområde för Ledningsprocesser

Ledning, styrning och uppföljning är medel – inte mål

Region Jämtland Härjedalen är en viktig samhällsaktör och samverkar både internt och med länets kommuner, myndigheter, näringsliv och andra aktörer. Tillit till medarbetare, chefer och processer är centralt genom hela styrkedjan. Detta innebär att alla har ansvar för att främja samverkan, helhetsperspektiv och tillitsfulla relationer. Tydliga ramar och mandat är nödvändiga för att stödja en tillitsbaserad ledning och styrning.

Våra chefer ska ha klara befogenheter och ansvarsområden och beslut ska fattas så nära verksamheten som möjligt. En tillitsbaserad styrning ger utrymme för medarbetare att vara delaktiga och påverka verksamheten. Samarbetet mellan arbetsgivare och fackliga organisationer är avgörande i detta sammanhang.

Region Jämtland Härjedalen har ett omfattande och komplext uppdrag som inkluderar både kärn- och stödverksamheter. Dessa två områden möts genom anställdas och ledningens gemensamma ansvar för att tillgodose invånarnas och verksamheternas behov. För att upprätthålla ekonomiska ramar och verkställa beslut samt uppfylla lagstiftade krav och riktlinjer så kommer vi utöva en tydlig ledning, koordinering och noggrann uppföljning av både kärn- och stödverksamhet. Vi ska arbeta aktivt och långsiktigt med att påverka politiken på europeisk och nationell nivå. Det är av stor vikt då utvecklingen i länet påverkas i hög grad av lagstiftning och beslut som fattas på europeisk och nationell nivå.

Verksamhetsuppföljningar ska utvecklas så att de tydligt visar verksamhetens förutsättningar och prestationer. För detta krävs tillförlitliga data som kan ligga till grund för beslut. Vi ska stärka arbetet med att säkerställa kvalitativa data om verksamheten.

För att uppnå långsiktig ekonomisk stabilitet krävs effektiviseringar och omställningar för att begränsa ökningen av bruttokostnaderna. Det är viktigt att verksamhetens kostnader förblir på samma nivå under planperioden och inte ökar snabbare än intäkterna. Därför är det avgörande att alla interna beslut innehåller tydliga beskrivningar av hur de ska finansieras. Om finansiering inte finns inom en nämnds budgetram måste andra områden fasas ut, och om medel överförs från en nämnd till en annan måste motsvarande belopp fasas ut från den ursprungliga nämnden.

Vi har som målsättning att Region Jämtland Härjedalen ska vara fossilbränslefri till år 2030. För att nå det ska vi ha en effektiv resursanvändning, främja cirkulära flöden och genomföra energibesparande åtgärder. Vi ska prioritera klimatsmarta livsmedel och välja produkter och material med hänsyn till miljö och samhällsansvar. Genom ökad användning av lokala livsmedel, säker läkemedels- och kemikaliehantering samt höga krav på miljö och hälsa vid upphandlingar, bidrar regionen till en giftfri miljö. Vi ska ta ett aktivt ansvar för en hållbar framtid.

Långsiktiga nyckeltal

- Andel av total personalkostnad som utgörs av kostnader för inhyrd bemanning
- Hälsofrämjande index (arbetsmiljöenkät)
- Total sjukfrånvaro - Andel sjukfrånvaro i % av ordinarie arbetstid
- Energianvändningen i ägda lokaler
- Positivt ekonomiskt resultat i förhållande till skatter och kommunalekonomisk utjämning.
- Soliditeten inklusive pensionsförpliktelser ska förbättras jämfört med föregående år.
- Kassalikviditet exklusive pensionsplaceringar >100% på längre sikt.
- Konsolideringsgrad pensionsplaceringar, marknadsvärdet av tillgångarna i pensionsmedelsförvaltningen ska senast år 2040 täcka minst hela pensionsskuldens bokförda värde (d v s minst 100 procents konsolidering).

Finansiella mål

Tabell 1. Finansiella mål.

Finansiella mål	2026	2027	2028	Definition för uppföljning	Nivå för uppföljning
Soliditet (ökning) Exklusive ansvarsförbindelsen	-33,2%	-24,2%	-16,3%	Eget kapital dividerat med totalt kapital (Värden enligt budget)	Region Jämtland Härjedalen totalt
Kassalikviditet exklusive pensionsplaceringar	>65%	>78%	>70%	$((\text{Omsättningstillgångar} - \text{Förråd} - \text{Kortfristiga pensionsplaceringar}) / (\text{Kortfristiga skulder})) * 100$	Region Jämtland Härjedalen totalt
Nettokostnadsutveckling	-1,3%	-1,6%	2,9%	Årets nettokostnad/ föregående års nettokostnad	Region Jämtland Härjedalen totalt
Bruttokostnadsutveckling	-0,6%	-1,3%	2,4%	Årets bruttokostnad/ föregående års bruttokostnad	Regionstyrelsen och övriga nämnder
Leverantörstrohet	95%	95%	95%	Summa inköp från upphandlad leverantör/ total inköpssumma	Regionstyrelsen och Hälso- och sjukvårdsnämnden
Skuldsättningstak	<16%	<16%	<15%	Total räntebärande låneskuld (exkl. pensionsskulden) / Skatter och generella statsbidrag	Region Jämtland Härjedalen totalt

Uppdrag till regionstyrelsen och nämnderna 2026:

- Regionstyrelsen och samtliga nämnder ska gemensamt arbeta för en ekonomi i balans genom att integrera åtgärdsplaner, effektiviseringar och prioriteringar i hela planerings-, budget- och uppföljningsprocessen. Mål- och budgetavvikelser som till följd av oförutsedda händelser inte kan hanteras inom enskild nämnd ska lösas i samverkan med regionstyrelsen.
- Regionstyrelsen ska genomföra genomlysning av kärnverksamheterna likt den genomlysning som gjorts inom administrationen.
- Regionstyrelsen ska stärka den digitala utvecklingskraften genom att förbättra samordning, planering och prioritering. Förmågan att förverkliga pågående initiativ och genomföra nya digitala lösningar som skapar ökad effektivitet och nytta i verksamheten ska stärkas.
- Regionstyrelsen och samtliga nämnder ska stärka sitt hållbarhetsarbete.

Målområde för hälso- och sjukvård

Trygghet från livets början till livets slut

I en värld där möjligheterna är oändliga och framtiden är oskriven, är våra barn och unga vår mest värdefulla tillgång. Att säkerställa en trygg förlossningsvård för dem är inte bara en skyldighet, det är en investering i vår gemensamma framtid.

Förlossningsvården är en av de första etapperna på livets resa. Det är här vi välkomnar våra barn till världen. Att säkerställa en trygg förlossningsvård innebär att ge alla mödrar valfrihet och kontroll över sin förlossning och att vården finns till för att tillgodose de behov som finns.

Men vårt ansvar stannar inte där. Barn och unga är framtiden, och de förtjänar den allra bästa starten i livet. Vårt ansvar sträcker sig till att säkerställa att de har tillgång till högkvalitativ hälso- och sjukvård, där inget barns lidande förvärras av att stå i kö till vården, oavsett familjesituation, bakgrund, ekonomiska förutsättningar eller etnisk tillhörighet.

Barn och unga ska prioriteras gällande psykisk hälsa. Att ge barnen förutsättningar att få växa upp utan psykisk ohälsa är allas ansvar. Alla barn förtjänar en barndom fri från ohälsa och alla barn ska få utvecklas utifrån sina förutsättningar. För det krävs ökad kunskap om barns behov, särskilt barn med fysiska och psykiska funktionsnedsättningar.

De äldre generationerna har format vårt samhälle och våra liv på många sätt och förtjänar omsorg och respekt i sin ålderdom. Geriatrisk vård är inte bara en uppgift; det är en möjlighet att visa vår uppskattning för allt de har gett oss och att försäkra oss om att deras sista kapitel i livet är bekväma och meningsfulla.

Palliativ vård är en öm och medkännande vård till dem som har nått den sista sträckan av sin livsresa. Det handlar om att ge människor möjligheten till ett värdigt avslut på livet, där deras fysiska och psykiska behov blir förstådda och respekterade. Det är i dessa stunder av sårbarhet och smärta som vi som samhälle har en plikt att visa vår största medmänsklighet.

Vården ska vara nära den som är i behov av vård. Primärvården ska vara ett nav för att våra invånare ska få en nära, personcentrerad och kvalitativ vård genom hela vårdkedjan.

Mot bakgrund av detta vill vi i Moderaterna och Centerpartiet prioritera förlossningsvården, barnvården, den geriatriska vården samt den palliativa vården de kommande tre åren.

Långsiktiga nyckeltal:

- Väntetiderna inom vården ska minska.
- Andelen barn och unga som har psykisk ohälsa ska minska.
- Andel av länsinvånarnas vård som omhändertas i primärvården ska öka.
- Andel av total personalkostnad som utgörs av kostnader för inhyrd bemanning ska minska.

Uppdrag till regionstyrelsen och nämnderna 2026:

- Regionstyrelsen och hälso- och sjukvårdsnämnden ska samverka med berörda aktörer för att gemensamt fortsätta arbetet med vårdens omställning, utveckla vårdnivån primärvård i länet och möjliggöra smidig förflyttning av lämpliga vårdinsatser från sjukhus till primärvård.
- Regionstyrelsen och hälso- och sjukvårdsnämnden ska tillse att vård ges i rimlig tid genom att öka andelen distansoberoende vårdkontakter och genom att identifiera vårdinsatser som är lämpliga att utföra inom primärvården stärka dess roll som vårdens nav.

- Hälso- och sjukvårdsnämnden ska stärka hälso- och sjukvårdens förmåga att prioritera genom att säkerställa att det finns kompetens inom patientsäkerhet, barnhälsovård, geriatrik och palliativ vård i ledningen av hälso- och sjukvården.
- Hälso- och sjukvårdsnämnden ska säkerställa att patienter får vård i tid genom att vidareutveckla produktions- och kapacitetsplaneringen. Arbetet ska fokusera på att optimera resurserna för att långsiktigt uppfylla vårdgarantin.
- Hälso- och sjukvårdsnämnden ska göra det lättare att komma i kontakt med hälsocentralerna utanför kontorstid.
- Regionstyrelsen ska fokusera på psykisk hälsa, särskilt hos unga, i det strategiska folkhälsoarbetet.
- Hälso- och sjukvårdsnämnden ska tillhandahålla en vård och ett bemötande som är socialt och kulturellt anpassad för de som har behov av det.

Målområde för Tandvård

En trygg Folktandvård och gott samarbete med privata tandläkare

Tandvård är mer än att upprätthålla en god tandhälsa, det handlar om att skapa en atmosfär av trygghet och leende för alla. Vi behöver prioritera att ge våra barn en stark start med sunda tänder och våra äldre möjligheten att bevara sina leenden livet ut.

Tandvården utgör en viktig del i det sammanhållna hälso- och sjukvårdssystemet och en god munhälsa minskar risken för följsjukdomar. Folktandvården behöver goda ekonomiska förutsättningar för att säkerställa att de har möjlighet att ha kliniker väl placerade i länet och möjligheten att rekrytera medarbetare för att kunna erbjuda korta väntetider.

Tandvård för barn och unga vuxna är särskilt prioriterat. Genom att säkerställa goda möjligheter till tandvård i ung ålder ges bättre förutsättningar att ta hand om sin munhälsa när man blir vuxen. Därav behöver förutsättningarna för privata tandläkare förbättras så att fler väljer att erbjuda tandvård till barn och unga vuxna. Det är bra för barnen och det är bra för de som går hos Folktandvården då det minskar köerna till tandvården.

Långsiktiga nyckeltal:

- Andelen kariesfria 6-åringar ska öka.
- Kvarvarande tänder i åldersgruppen 70–79 år ska öka.
- Personer som fått en undersökning inom vuxentandvården utförd senaste tvåårsperioden ska öka.
- Andel barn och unga vuxna som går hos en annan utförare än Folktandvården ska öka.

Uppdrag till regionstyrelsen och nämnderna 2026:

- Hälso- och sjukvårdsnämnden ska stärka samarbetet mellan Folktandvården och de privata tandläkarna i syfte att främja kompetensförsörjning av tandvården samt korta köerna till tandvård.
- Regionstyrelsen ska utveckla vårdvalet gällande allmäntandvård för barn och unga vuxna så att fler privata tandläkare väljer att ansluta sig till vårdvalet.

Målområde för Regionalt utvecklingsansvar

En stark regional utveckling för en trygg välfärd

Region Jämtland Härjedalen ska vara en tydlig ledargestalt i att leda och samordna utvecklingsprocesser i länet. Detta sker genom att samla olika aktörer för att uppfylla länets målsättningar i den gemensamma regionala utvecklingsstrategin (RUS).

Vårt engagemang och arbete för att främja tillväxt och samhällsutveckling ska vara ett föredöme för alla i länet. Genom att investera i våra styrkeområden, upplevelser, hållbar energi, digitala lösningar samt jord, skog och vatten så visar vi på hur en långsiktig regional utveckling handlar om att se möjligheter och inte begränsningar.

Externa aktörers insatser och engagemang skapar dynamik och kraft i den regionala utvecklingen. Därför behöver den politiska styrningen av resurser och medel prioritera ändamål som säkrar kapaciteten hos externa aktörer som förväntas bidra till att uppnå de regionalpolitiska målen. Vi vill stärka externa aktörers roll och bidrag i det regionala tillväxtarbetet.

Vi ska omfamna förändring och våga satsa på nya idéer och innovationer. Genom att skapa en miljö där entreprenörer och företagare kan blomstra, öppnar vi dörrar till ett mer dynamiskt och framgångsrikt län. Ett bra innovations-, företags- och entreprenörsklimat samt god kompetensförsörjning har en avgörande betydelse för näringslivets utveckling och konkurrenskraft.

Det regionala utvecklingsarbetet ska bedrivas utifrån att perspektiven ekonomisk, social och miljömässig hållbarhet är odelbara. Närvaro av externa aktörer och finansiella tjänster för både privatpersoner, organisationer och företag är väsentlig. Civilsamhällets förutsättningar i hela region Jämtland Härjedalen ska stärkas.

Länet är geografiskt stort och förutsättningarna för hållbar regional utveckling skiljer sig åt. Vår regionala utvecklingspolitik ska ta sin utgångspunkt i dessa skillnader och möjligheter. Vi vill se en ökad skattekraft för region och kommuner genom att det värde som produceras i respektive kommun i form av energi, vatten och vindkraft ska stärka skattekraften. Därför är det viktigt att regionen bedriver ett aktivt påverkansarbete på nationell nivå i dessa frågor.

Infrastruktur är helt centralt för förutsättningarna för vår framtida regionala utveckling, om man ska kunna bo och verka i hela vår region. Region Jämtland Härjedalen ska bedriva ett strategiskt påverkansarbete på både nationell och EU nivå för att öka medlen till länets väg- och järnvägsinfrastruktur i de nationella trafikinfrastrukturplanerna.

Påverkansarbetet inkluderar att satsningar på järnväg ska göras så att restiden Stockholm-Östersund tar max fyra timmar, Östersund-Trondheim två timmar samt förbättrad tillgänglighet vad gäller hastighet och mitträcken på länets större vägar. Även bra flygförbindelser till och från länet betyder mycket för tillgängligheten och för den regionala utvecklingen.

Vikten av robust infrastruktur ökar också utifrån ett beredskapsperspektiv. I och med NATO-medlemskapet har förutsättningarna ändrats i grunden. Det är viktigt att Region Jämtland Härjedalen är en aktiv samverkanspart med andra aktörer i att navigera i det nya geopolitiska landskapet, och verkar för att satsningar på bland annat infrastruktur kommer till stånd utifrån ett beredskapsperspektiv, såväl som utifrån ett civilt perspektiv.

Jämtlands län har länge varit en stor nettoexportör av förnybar el. Vårt behov av en säker och pålitlig elförsörjning kommer att öka i Sverige mot bakgrund av den gröna omställningen, men också utifrån ett beredskapsperspektiv. Den regionala samverkan kring strategisk energiplanering som möjliggör en snabbare elektrifiering, förbättrad energieffektivitet, fler företagsetableringar och förstärker samhällets robusthet behöver utvecklas.

Vi ska ha en ökad och djupare samverkan med Trøndelag. Det finns en stor potential för regional utveckling i vårt län genom ett starkt samarbete med Norge. Genom gränskommittén Fellesrådet kan mycket av denna potential förverkligas.

Region Jämtland Härjedalen är samisk förvaltningsmyndighet och ska verka för goda förutsättningar för samexistens. De samiska näringarna ska vara en naturlig del i det regionala utvecklingsarbetet.

Tillgången till bredband med hög hastighet är en grundläggande förutsättning för länets utveckling och en avgörande faktor för att dra nytta av informationsteknik och digitaliseringens möjligheter, Region Jämtland Härjedalen ska aktivt arbeta för mer resurser till utbyggnad av bredband i hela länet.

En långsiktigt hållbar regional utveckling är nyckeln till att hela vårt län ska blomstra och är en förutsättning för att människor ska vilja, och kunna, leva och verka här.

Långsiktiga nyckeltal:

- Den regionala skattekraften ska öka
- Geografisk spridning och extern andel av antal stöd och i kronor av Anslag 1:1 Regionala utvecklingsåtgärder ska öka.
- Andel hushåll och företag i länet med tillgång till bredband om minst 1 Gbit/s ska öka.
- Arbetsgivares tillgång till efterfrågad kompetens ska öka.
- Den regionala självförsörjningsgraden av livsmedel ska öka
- Infrastruktursatsningar i länet ska öka

Uppdrag till regionstyrelsen och nämnderna 2026:

- Regionala utvecklingsnämnden ska arbeta strategiskt och proaktivt för att stärka länets tillgång till och användning av utvecklingsmedel. Genom nära samverkan med externa aktörer ska medel styras mot insatser som bidrar till att målen i den regionala utvecklingsstrategin uppfylls och spridningen av utvecklingsmedel i länet ökar. Påverkansarbetet ska intensifieras för att möjliggöra en positiv utveckling i länet.
- Regionstyrelsen och Regionala utvecklingsnämnden ska, i samverkan med relevanta aktörer, arbeta för ökade satsningar på transportinfrastruktur i Jämtlands län samt identifiera behov utifrån kraven på vårdlandsstöd och NATO:s grundläggande krav för civilt försvar.
- Regionstyrelsen och Regionala utvecklingsnämnden ska i samverkan med relevanta aktörer identifiera och säkerställa en ökad regional livsmedelsproduktion.

Målområde för Kollektivtrafik

En pålitlig kollektivtrafik som du kan och vill resa med

Kollektivtrafikens pålitlighet är grundläggande för många människors deltagande i samhället. Med bus-sar och tåg inom länet och över länsgränser möjliggör vi arbetspendling, studier och fritidsaktiviteter, men även att fler kommer till länet och besöker oss.

Tillsammans med kommunernas samhällsplanering och andra intressenter skapas förutsättningar att utveckla kollektivtrafiken utifrån de olika behov och möjligheterna som finns i olika delar av länet. Människors beteenden förändras i takt med den snabba teknikutvecklingen och det ställer krav på kollektivtrafiken att finna anpassningar som passar både dagens och framtidens resenärer.

Vi ska ha väl fungerande trafiklösningar i våra starka stråk, till och från våra fjälldestinationer och över läns- och riksgräns. Robusta trafiksystem, med ett anpassat utbud och korta restider är förutsättningar för att många ska kunna och vilja välja att resa kollektivt.

Det är vår uppgift att finna former för modern, utvecklad och hållbart resande för både länsbor och besökare. För att öka den geografiska tillgängligheten och för att möta framtidens möjligheter behövs attraktiva mobilitetslösningar och även utveckling av innovativa lösningar för resmöjligheter och miljövänliga bränsleval.

Vikten av robust kollektivtrafik ökar utifrån vårt NATO-medlemskap. Det är viktigt att Region Jämtland Härjedalen är en aktiv samverkanspart med andra externa aktörer i att navigera i det nya landskapet. Vi ska verka för att rätt prioriteringar görs utifrån ett beredskapsperspektiv och värdlandsstöd, såväl som utifrån civila perspektiv.

Långsiktiga nyckeltal:

- Antal resor med regionbuss och tåg ska öka.
- Antal resor med stadstrafiken i Östersund ska öka.
- Självfinansieringsgraden ska öka.
- Andel av busstrafiken (fordonskm) som drivs med förnybara drivmedel ska öka.

Uppdrag till regionstyrelsen och nämnderna 2026:

- Kollektivtrafiknämnden ska öka kollektivtrafikens självfinansieringsgrad.
- Kollektivtrafiknämnden ska verka för innovativa resealternativ som stärker upp hela resesystemet.
- Kollektivtrafiknämnden ska ta fram en kapacitetsöversyn för kollektivtrafikens roll och uppgift i händelse av kris, särskild händelse eller krig.

Målområde för Kultur

Ett kulturliv för alla

Ett rikt och levande kulturliv är viktigt för medborgarna samt för länets utveckling, attraktionskraft och platsvarumärke. Vi behöver ett rikt kulturliv. Konst, musik, teater, litteratur och alla former av kreativitet som inte bara är för de privilegierade, utan för alla att uppleva och delta i.

Alla invånare i länet ska ha tillgång till upplevelser av kultur och själva kunna skapa och uttrycka sig. Region Jämtland Härjedalen ska synliggöra och främja jämtländsk, härjedalsk och samisk kultur. Att stärka fortlevnaden av länets dialekter och det sydsamiska språket är att vårda vårt kulturarv och ge kommande generationer förutsättningar att känna en gemenskap med historien. Vi ska arbeta för att Gaaltije blir ett nationellt sydsamiskt resurscentrum för det samiska språket och kulturen.

Ett rikt kulturliv är grunden för innovativa och kreativa miljöer. Vi ska värna de kulturella och kreativa branscherna och utveckla samverkan med stat, andra regioner, kommuner, professionella kulturaktörer och civilsamhället för att stärka ett rikt kulturliv i vår region. Region Jämtland Härjedalens kulturinstitutioner ska vara drivande i det arbetet.

Kulturella utbyten förstärker vår förståelse för mångfald och kreativitet och kulturen är det som binder oss samman som samhälle och inspirerar oss att drömma och utforska. Kulturen ska breddas så att fler involveras och engageras, särskilt barn och unga, för att motverka socialt utanförskap och bidra till trygghet och folkhälsa.

Långsiktiga nyckeltal:

- Geografisk spridning av antal föreställningar per kommun ska öka.
- Geografisk spridning av antal främjande kulturaktiviteter per kommun ska öka.
- Antalet aktiviteter genomförda tillsammans med barn och unga per kommun ska öka.

Uppdrag till regionstyrelsen och nämnderna 2026:

- Regionala utvecklingsnämnden ska tillsammans med regionstyrelsen fortsätta utveckla arbetet med kultur och hälsa.
- Regionala utvecklingsnämnden ska säkerställa att fler kulturaktiviteter genomförs tillsammans med barn och unga.
- Regionstyrelsen ska arbeta för att Gaaltije blir ett nationellt sydsamiskt resurscentrum för det sydsamiska språket och kulturen.

Målnråde för Folkhögskolor

Folkhögskolor med fokus på människors och länets utveckling

Våra regionala folkhögskolor Birka och Bäckedal är resurser för personlig utveckling och ska vara en källa av kompetens och talang som berikar vårt samhälle och näringslivet. Dessa unika utbildningsinstitutioner skapar en plattform där individer kan odla sina intressen, fortbilda sig för nya yrken, utforska nya ämnen och utveckla värdefulla färdigheter.

En av de viktigaste färdigheterna som elever ska kunna ta med sig från regionens folkhögskolor är förmågan att lära sig själva. De ska utveckla en hunger efter kunskap som varar livet ut och gör dem anpassningsbara i en snabbt föränderlig arbetsvärld. De skapar en inkluderande och samarbetsvillig miljö där elever från olika bakgrunder lär sig att samarbeta, kommunicera och respektera olikheter. Denna sociala kompetens är ovärderlig i alla aspekter av livet och yrkeslivet.

Många kurser främjar kreativt tänkande och innovation. Elever som deltar i dessa kurser tar med sig dessa färdigheter och perspektiv till arbetsplatsen, vilket kan öka företagets innovativa förmåga. Folkhögskolor är så mycket mer än utbildningsinstitutioner; de ger inspiration, självinsikt och kompetens som berikar både individer och näringsliv. De spelar en avgörande roll i att forma framtidens arbetskraft och skapa möjligheter för personlig utveckling.

Långsiktiga nyckeltal:

- Antal tilldelade deltagarveckor, per folkhögskola, ska öka.
- Andel extern finansiering utöver statsbidrag kopplat till deltagarveckor, per folkhögskola, ska öka.
- Antal utfärdade studieomdömen per folkhögskola ska öka.

Uppdrag till regionstyrelsen och nämnderna 2026:

- Regionala utvecklingsnämnden ska omvärldsbevaka i syfte att identifiera arbetsmarknadens kompetensbehov och, om möjligt, via folkhögskolorna, erbjuda ett kursutbud för att möta detta.

Målområde för Stödverksamhet

Det ska vara lätt att göra rätt för verksamheten

I en värld där organisationer ständigt utmanas att vara effektiva och konkurrenskraftiga, är en kompetent stödverksamhet av avgörande betydelse för kärnverksamheten. Väl fungerande stödfunktioner gör det möjligt för kärnverksamheten att fokusera på kärnuppgiften. Dessa funktioner är som osynliga trådar som sammanfogar och stöder hela organisationen.

Kärn- och stödverksamhet kan bara vara så stark som sina medarbetare. En kompetent personalavdelning är kritisk för att rekrytera, utveckla och behålla personal som kan driva organisationen framåt. Dessutom är personalavdelningen viktig för att utveckla en arbetsmiljö där medarbetare trivs, presterar på sin bästa nivå och där kompetensen används rätt.

Stödverksamheten skapar förutsättningar för en effektiv politisk styrning och bidrar till demokratin genom en effektiv ärendehantering och informationsförvaltning.

En välorganiserad ekonomifunktion säkerställer att organisationens resurser används på ett effektivt sätt. Ekonomiavdelningen ska möjliggöra sunda beslut och strategisk planering som driver kärnverksamheten framåt.

I den moderna tidens digitala landskap är teknik en nyckelkomponent för nästan alla organisationer. IT ska säkerställa att tekniken fungerar smidigt, och att data hanteras säkert.

Vi ska ha en effektiv förvaltning och utveckling av byggnader, lager och logistik. Det är en viktig förutsättning för en resurseffektiv verksamhet där personalen trivs och utvecklas. Vi måste säkra organisationens robusthet för att vara redo inför framtiden. Organisationens krisberedskap är en avgörande faktor.

Ett aktivt folkhälsoarbete är en utvecklingsfaktor för hela Jämtland Härjedalen som bidrar till en friskare befolkning och hållbar utveckling. Vi ska arbeta med folkhälsa på ett strategiskt och målinriktat sätt. Arbetet ska bedrivas på många arenor och i samverkan mellan verksamheter för att nå de gemensamma målen.

En väl fungerande stödverksamhet är som en kraft som arbetar i bakgrunden för att möjliggöra organisationens kärnverksamhet att prestera. Den hjälper till att skapa ordning, effektivitet och stabilitet. Det är viktigt att aldrig underskatta värdet av en välfungerande stödverksamhet. När stödverksamheten fungerar sömlöst kan organisationen rikta in sin energi på att uppnå sina mål.

Långsiktiga nyckeltal

- Hälsofrämjandeindex och sjuktal ska förbättras.
- Antal medarbetare som forskar och vetenskapliga publikationer som är knutna till Region Jämtland Härjedalen ska öka.
- Allmänt gott hälsotillstånd ska öka.
- Psykiskt välbefinnande ska öka.

Uppdrag till regionstyrelsen och nämnderna 2026:

- Regionstyrelsen ska verka för fortsatt ändamålsenligt stöd för förvaltning och utveckling av kompetensförsörjningsarbete genom exempelvis främjande av goda anställningsvillkor, inklusive att utveckla regionens akademiska forsknings- och utbildningsmiljöer.
- Regionstyrelsen ska i samverkan med länets kommuner prioritera insatser för att främja det psykiska välbefinnandet, särskilt hos barn och ungdomar.
- Regionstyrelsen samt hälso- och sjukvårdsnämnden ska utveckla insatser som stärker kunskapen om egenvårdsinsatser och möjligheten att själv ha kontroll över sin vård för att främja hälsosamma levnadsvanor i hela befolkningen.

- Regionstyrelsen ska vidta åtgärder för att öka Region Jämtland Härjedalens robusthet i händelse av olyckor, effekter av klimatförändringar, samhällsstörningar samt krig. Uppdraget omfattar försörjningsberedskap, cybersäkerhet, informationspåverkan och ett fortsatt arbete inom kontinuitetshantering.
- Regionstyrelsen ska arbeta med att bygga upp sekundärkompetens hos medarbetarna i administrativa funktioner så att de kan arbeta i kärnverksamheten vid behov.
- Regionstyrelsen ska verka för ökad samisk kulturkompetens och kunskap om samers rättigheter.

Långsiktig plan för ekonomi i balans

I det här kapitlet beskrivs Region Jämtland Härjedalens långsiktiga plan för en ekonomi i balans fram till år 2029.

Reglering av balanskravsresultat, synnerliga skäl och plan för återställande av underskott beskrivs.

Region Jämtland Härjedalens långsiktiga plan för en ekonomi i balans

Alla kan på ett eller annat sätt bidra till att stärka Region Jämtland Härjedalens ekonomi. När vi idag nyttjar mer resurser än vad vi har råd med inom framför allt hälso- och sjukvården blir detta lånade medel från kommande generationer. Det är inte en sund eller hållbar ekonomi att skjuta ekonomiska problem längre fram utan problemen behöver åtgärdas inom snar framtid. Vi behöver återställa lånade medel och bygga upp en ekonomisk buffert för perioder av svårare ekonomiska tider. På kort sikt behöver vi minska kostnaderna för att bromsa upp kostnadsutvecklingen. På längre sikt fortsätta hålla nere kostnaderna för att återställa balanskravsresultatet innan år 2029. Detta kräver enligt nedanstående Långsiktiga resultatbudget positiva resultat om cirka 360 miljoner kronor årligen 2027–2029.

Tabell 2. Långsiktig Resultatbudget till år 2029.

Miljoner kronor	Utfall	Budget	Prognos	Budget	Plan	Plan	Plan
	2024	2025	2025	2026	2027	2028	2029
Verksamhetens intäkter	1 036,7	930,0	978,1	1 063,0	1 063,0	1 063,0	1 063,0
Riktade statsbidrag	229,0	160,0	258,0	220,0	220,0	220,0	120,0
Verksamhetens kostnader	-7 267,6	-6 776,6	-7 121,9	-7 051,2	-6 884,5	-7 057,8	-7 185,4
Avskrivningar	-164,9	-163,1	-165,3	-170,0	-170,0	-170,0	-170,0
Verksamhetens nettokostnader	-6 166,8	-5 849,7	-6 051,2	-5 938,2	-5 771,5	-5 944,8	-6 172,4
Skatteintäkter	3 714,3	3 881,9	3 896,7	4 054,6	4 231,4	4 393,9	4 552,5
Generella statsbidrag *	1 462,6	1 313,5	1 395,2	1 393,9	1 400,8	1 423,8	1 447,6
Statsbidrag läkemedel	514,5	530,5	530,5	550,5	570,5	590,5	620,0
Verksamhetens resultat	-475,4	-123,7	-228,8	60,8	431,2	463,4	447,7
Finansiella intäkter	273,2	29,5	29,0	35,5	37,5	39,5	33,0
Finansiella kostnader	-291,5	-135,7	-130,1	-59,3	-101,6	-133,0	-116,6
Årets resultat	-493,7	-229,9	-329,9	37,0	367,1	369,9	364,1

Likvida medel krävs om cirka 200 miljoner kronor varje månad för att hålla en god betalningsberedskap. Lånade medel bedöms enligt likviditetsprognos nedan nå en topp under år 2026 för att Region Jämtland Härjedalen senare ska kunna börja amortera av sina skulder. En viss belåning kommer att återstå vid den långsiktiga planens slut, främst kopplat till investeringar.

Krav på åtgärder per nämnd

Finansieringen av verksamheten är fortsatt begränsad under planperioden till följd av skatteunderlagets låga utvecklingstakt. År 2025 är ett år som mestadels består av konjunkturåterhämtning och en mer normal kostnadsutvecklingstakt väntas från 2026 och framåt. Verksamhetens kostnader har senaste åren ökat i en högre takt än vad finansieringen av verksamheten gör, vilket skapar en ohållbar ekonomisk situation på sikt om inte kostnadsmassan minskas för att möta intäkterna.

Regionstyrelsen och nämnderna har ett gemensamt ansvar för att komma till rätta med Region Jämtland Härjedalens ekonomiska underskott. Den budgetram som fördelas till regionstyrelse och nämnder räckte inte till att täcka 2024 års budget vilket innebär att ytterligare åtgärder måste vidtas för att klara budget 2025 för att kunna ge bra förutsättningar för 2026. Regionstyrelsen och samtliga nämnder måste vidta skarpa åtgärder för att minska sina kostnader och samtidigt bidra till regionens sammantagna utveckling och ekonomiska resultat. Åtgärdsplaner ska upprättas i respektive regionstyrelse och nämnds plan med budget i enlighet med det som beskrivits om långsiktig ekonomi i balans. Regionstyrelse och nämnd ska utifrån sitt sammantagna uppdrag avväga prioriteringar inom den budgetram som är tilldelad genom att minska utbud eller ambitionsnivå.

Detta innebär att verksamheten behöva minska sina kostnadsnivåer för att hålla sina kostnader inom tilldelad budgetram som steg ett i en långsiktig plan för ekonomi i balans. Steg två är att årligen under fyra års tid (2026–2029) möta kostnadsökningar för bland annat lönerevision, som historiskt varit 3 procent årligen i genomsnitt, med nya årliga besparingsåtgärder.

Övergripande åtgärder för att nå budget i balans

Under respektive målområde har planperiodens övergripande inriktning och de uppdrag som regionstyrelsen och nämnderna ska genomföra för att den långsiktiga planen om ekonomin ska kunna verkställas beskrivits. Att utifrån lagkrav och nationella riktlinjer anpassa utbudet och ambitionsnivån med hänseende till de ekonomiska förutsättningarna är nödvändigt. Åtgärder som ger direkta effekter på en bättre ekonomi och samtidigt bidrar till en effektivare verksamhet med tillräckliga ambitioner ska prioriteras. Nya arbetssätt, via medarbetardriven verksamhetsutveckling, måste stödjas av modern teknik. Digitalisering och AI kommer att vara avgörande för att nå en modern och hållbar Region.

Sammantaget bedöms nedanstående åtgärder ha avgörande betydelse för verksamhetens möjlighet att nå övergripande mål och budget.

- Genomlysning av all kärnverksamhet och utifrån det genomföra effektiva verksamhetsförändringar. Krav på effektiviseringar och/eller besparingar på minst 2% netto över planperioden.
- Genom att verkställa uppdragen inom målområde hälso- och sjukvård skapa effektiva och ändamålsenliga patientflöden.
- Accelerera minskning av beroendet av köpt vård och inhyrd bemanning.
- Implementera en effektiv och ändamålsenlig administration genom:
 - Accelererad digitalisering.
 - Rätt storlek och rätt stöd.
 - Chefsorganisation och utvecklad hållbar styrning.
 - Inköp och användning av produkter och tjänster.
 - Fortsätta arbetet med att etablera samverkan och kreativa mötesplatser med länets kommuner och andra organisationer.

Effekter av åtgärder skall kunna följas tydligt och kontinuerligt. Effekter/hemtagningsseffekt ska mätas inom respektive nämnds plan och uppföljning.

Reglering av balanskravsresultat

Balanskravet innebär att ett negativt resultat för ett räkenskapsår ska regleras under de närmast följande tre åren. Regionfullmäktige får besluta att en reglering av ett negativt balanskravsresultat inte ska göras om det finns synnerliga skäl. Region Jämtland Härjedalen har ett negativt balanskravsresultat från år 2023 att reglera med 464 miljoner kronor efter justeringar och synnerliga skäl att inte återställa delar av underskottet.

Enligt Kommunallagen ska kommuner och regioner ha en god ekonomisk hushållning i sin verksamhet. God ekonomisk hushållning handlar om att säkerställa en effektiv och ändamålsenlig verksamhet samt en god hushållning av regionens medel på både kort och lång sikt. Region Jämtland Härjedalen bedömer, med utgångspunkt i god ekonomisk hushållning, att det inte är möjligt att återställa det negativa balanskravsresultatet från 2023 inom tre år och samtidigt upprätthålla en ändamålsenlig verksamhet. Denna bedömning grundar sig också i att även resultatet för 2024 var negativt och uppgick till minus 494 miljoner kronor. Efter justeringar och synnerliga skäl att inte återställa delar av underskottet, visade balanskravsunderskottet för 2024 på 667,7 miljoner kronor. Även för 2025 har en negativ budget med minus 230 miljoner kronor beslutats, vilket innebär att även återställandet av resultatet för 2024 måste göras på längre tid än tre år.

Region Jämtland Härjedalen åberopar med anledning av detta synnerliga skäl för att inte återställa den del av det negativa balanskravsresultatet som kan hänföras till inflationens påverkan på pensionskostnaderna. Den exceptionellt höga inflationen beräknas ha medfört ökade pensionskostnader 2023 på 164 miljoner kronor och för 2024 med 456,7 miljoner kronor. Resterande del av det negativa balanskravsresultatet efter justeringar och synnerliga skäl att inte återställa uppgick efter 2024 till 675,1 miljoner kronor planeras att återställas på längre tid än tre år men innan 2029 då planen visar på positiva resultat.

Region Jämtland Härjedalen har fortsatt stora utmaningar under planperioden framåt då ett stort uppdämt vårdbehov fortsatt påverkar vårdköer, på grund av uppskjuten och inställd vård under pandemin. Ekonomin utmanas även av den demografiska utvecklingen, vilket innebär att fler invånare kommer vara i behov av välfärdstjänster. En hög inflation har lett till en högre kostnadsnivå. Det är hög tid att effektivisera och driva verksamhetsförändringar för att minska kostnaderna och förbättra ekonomin. Det är av vikt att ha en god ekonomi för att kunna möta nya kostnader och nödvändiga investeringar. Den långsiktiga planeringen pekar på att omfattande investeringar krävs för att utveckla arbetsmiljö, vårdkvalitet och länet i stort.

Synnerliga skäl

Hösten 2023 åberopade Region Jämtland Härjedalen synnerliga skäl för att lägga en negativ budget för år 2024 på minus 300 miljoner kronor. Anledningen då var den snabba förändringen i omvärlden som fick inflationen att stiga, vilken resulterade i höga pensionskostnader under år 2023 och 2024.

Även för 2025 åberopades synnerliga skäl och en negativ budget beslutades. Att lägga fram en budget i balans redan år 2025 skulle innebära stora tillfälliga nedskärningar av verksamheten, för att sedan växla upp igen efter år 2029. Detta skulle på längre sikt innebära stora negativa konsekvenser för verksamheten, men även för invånarna i Jämtland Härjedalen. Förutom stora minskningar i utbud, som är förenat med risker på kort sikt, kan en tillfällig neddragning även leda till mer långtgående konsekvenser, exempelvis inom kompetensförsörjningen där det redan idag finns utmaningar.

Region Jämtland Härjedalen bedömer, med utgångspunkt i god ekonomisk hushållning, att det inte är möjligt att återställa det negativa balanskravsresultaten från 2023 och 2024 inom treårsperioden och samtidigt upprätthålla en ändamålsenlig verksamhet. Denna bedömning grundar sig också i att även budgeten för åren 2025 är negativ vilket i praktiken innebär att återställandet behöver ske på längre sikt, fram till och med år 2029.

Region Jämtland Härjedalen har med anledning av detta åberopat synnerliga skäl för att lägga en budget med ett negativt resultat år 2025 samt att inte återställa det negativa balanskravsresultatet inom treårsperioden utan på längre sikt. 2023 års underskott innan år 2028, och resterande del fram till och med år 2029.

Motivering till att återställa på längre tid:

- De ekonomiska förutsättningarna har varit unikt svaga åren 2023 och 2024 kopplat till inflationen och dess påverkan på pensionskostnaderna.
- År 2025 anses som ett återhämtnings år, både konjunktur- och verksamhetsmässigt men det ser ljusare ut från 2026 och framåt, vilket skapar förutsättningar att återställa på lite längre tid.
- Region Jämtland Härjedalens prognos för utvecklingen av skatteunderlaget är försiktigare än Sveriges kommuner och regioners prognos.
- En förväntat negativ real skatteunderlagstillväxt försämrar ytterligare förutsättningarna för att återställa senast 2026. Skatter och generella bidrag har inte ökat i motsvarande takt som inflation och löneökningar, vilket gjort det svårt att möta kostnadsökningarna.
- Fullmäktige har i Riktlinje för god ekonomisk hushållning, tagit beslut om att långsiktigt stärka soliditeten i Region Jämtland Härjedalen med målet att uppnå positiv soliditet.

Region Jämtland Härjedalens beslut att åberopa synnerliga skäl betyder inte att det inte krävs ett fortsatt arbete för att vända den ekonomiska utvecklingen. En i övrigt hög nettokostnadsutveckling innebär att det, trots att pensionskostnaderna bedöms minska, kommer att krävas omfattande åtgärder för att nå en ekonomi i balans till 2029 och över tid stärka den finansiella ställningen. Det innebär även ett överskott 2026 som följs av relativt stora överskott 2027–2029.

Det krävs en långsiktigt stabil ekonomisk planering och kontroll över kostnadsutvecklingen för att genomföra strategiska satsningar, klara framtida investeringar och pensionsåtaganden. Det är av största vikt att fullfölja de pågående, långsiktiga effektiviseringarna men också att prioritera och omfördela resurser. Nedan visas en plan för hur balanskravsresultatet (underskottet) ska regleras på längre sikt, till år 2029.

Tabell 3. Plan för återställande av underskott.

Återställande balanskrav, mkr	Prognos 2025	Plan 2026	Plan 2027	Plan 2028	Plan 2029
IB ackumulerade ej återställda negativa resultat*	-675,0	-1 005,0	-968,0	-600,9	-231,0
Årets resultat (Plan för återställande exklusive balanskravsjusteringar)	-330,0	37,0	367,1	369,9	364,1
UB ackumulerade ej återställda negativa resultat*	-1 005,0	-968,0	-600,9	-231,0	133,1

*Exklusive balanskravsjusteringar (realisations-/orealiserade vinster och förluster)

Budget 2026–2028

I det här kapitlet fördjupas de ekonomiska förutsättningarna för planperioden. I detta kapitel redovisas resultat-, balans- och finansieringsbudget. Det finns också en redovisning om vilka förutsättningar Region Jämtland Härjedalen har att finansiera sin verksamhet med skatteintäkter, generella statsbidrag (kommunala utjämningsbidrag) samt övriga intäkter. I detta kapitel beskrivs även ekonomiskt utrymme för investeringar och fastigheter. Slutligen beskrivs likviditeten.

Budget 2026–2028

Det krävs ett intensifierat arbete med effektiviseringar under planperioden för att nå en ekonomi i balans till år 2029. Skatteberäkningen år 2026–2028 bygger på en utdebitering på 11,70 kronor. Skatteintäkterna är beroende av skatteunderlagets storlek, som i sin tur beror på samhällsekonomi, arbetsmarknadsstruktur och demografi.

Region Jämtland Härjedalen organiseras ur ett budgetperspektiv i 3 nivåer.

Nivå 1 Regionfullmäktige

Regionfullmäktige fastställer övergripande mål och ekonomiska ramar. Den övergripande ekonomiska styrningen sker genom att fullmäktige beslutar om resultatbudget, balansbudget och finansieringsbudget.

Nivå 2 Nämnd/Styrelse

Resurser tilldelas regionstyrelsen och nämndernas verksamhet och dess investeringar. Regionstyrelsen och nämndernas verksamhet ska bedrivas inom tilldelad driftsram. Inom driframen har respektive organ rätt att prioritera för att nå uppsatta resultatmål. Den budgeterade driftsbudgeten ska hållas.

Nivå 3 Närmaste nivå under nämnd/styrelse

I regionstyrelsen och nämndernas verksamhetsplaner fördelas tilldelad driftram ytterligare – till närmaste nivå under regionstyrelse eller nämnd.

Driftbudgetramar ska specificeras och redovisas i regionstyrelsens och nämndernas verksamhetsplaner. Budgetramarna för nivå 3 ska vara bruttobudgetramar. Bruttobudgeten består av externa intäkter, interna intäkter, personalkostnader, övriga externa kostnader, avskrivningar och interna kostnader, och fastställs av respektive nämnd. Prognos läggs på samma nivå som budget, dvs nivå 3, och skall göras på samma detaljeringsgrad som budget.

Resultatbudget

Tabell 4. Resultatbudget.

Miljoner kronor	Utfall	Budget	Prognos	Budget	Plan	Plan	Plan
	2024	2025	2025	2026	2027	2028	2029
Verksamhetens intäkter	1 036,7	930,0	978,1	1 063,0	1 063,0	1 063,0	1 063,0
Riktade statsbidrag	229,0	160,0	258,0	220,0	220,0	220,0	120,0
Verksamhetens kostnader	-7 267,6	-6 776,6	-7 121,9	-7 051,2	-6 884,5	-7 057,8	-7 185,4
Avskrivningar	-164,9	-163,1	-165,3	-170,0	-170,0	-170,0	-170,0
Verksamhetens nettokostnader	-6 166,8	-5 849,7	-6 051,2	-5 938,2	-5 771,5	-5 944,8	-6 172,5
Skatteintäkter	3 714,3	3 881,9	3 896,7	4 054,6	4 231,4	4 393,9	4 552,5
Generella statsbidrag *	1 462,6	1 313,5	1 395,2	1 393,9	1 400,8	1 423,8	1 447,6
Statsbidrag läkemedel	514,5	530,5	530,5	550,5	570,5	590,5	620,0
Verksamhetens resultat	-475,4	-123,7	-228,8	60,7	431,2	463,4	447,6
Finansiella intäkter	273,2	29,5	29,0	35,5	37,5	39,5	33,0
Finansiella kostnader	-291,5	-135,7	-130,1	-59,3	-101,6	-133,0	-116,6
Årets resultat	-493,7	-229,9	-329,9	37,0	367,1	369,9	364,1

Balansbudget

Tabell 5. Balansbudget.

Miljoner kronor	Utfall 2024	Prognos 2025	Budget 2026	Plan 2027	Plan 2028
TILLGÅNGAR					
Anläggningstillgångar					
Immateriella tillgångar	5	3	2	2	1
Mark och byggnader och tekniska anläggningar	315	693	737	847	959
Maskiner och inventarier	419	583	660	672	693
Finansiella anläggningstillgångar	78	78	78	78	78
Långfristiga fordringar	0	0	0	0	0
Summa anläggningstillgångar	1 150	1 358	1 477	1 599	1 731
Omsättningstillgångar					
Förråd	30	30	30	30	30
Kortfristiga fordringar	427	427	427	427	427
Kortfristiga placeringar	1 574	1 674	1 774	1 874	1 974
Kassa och bank	298	117	63	168	316
Summa omsättningstillgångar	2 329	2 248	2 294	2 499	2 747
SUMMA TILLGÅNGAR	3 479	3 606	3 771	4 098	4 447
EGET KAPITAL, AVSÄTTNINGAR OCH SKULDER					
Eget kapital					
Eget kapital	-429	-923	- 1 253	-1 216	-849
Årets resultat	-494	-330	37	367	370
Summa eget kapital	-923	-1 253	- 1 216	-849	-479
Avsättningar					
Avsättning pensioner	2 368	2 474	2 486	2 540	2 633
Särskild löneskatt övriga avsättningar	574	600	603	616	639
Övriga avsättningar	0	0	0	0	0
Summa avsättningar	2 942	3 074	3 089	3 156	3 272
Skulder					
Långfristiga skulder	441	741	855	748	611
Kortfristiga skulder	1 018	1 043	1 043	1 043	1 043
Summa skulder	1 460	1 785	1 898	1 791	1 654
SUMMA EGET KAPITAL, AVSÄTTNINGAR OCH SKULDER	3 479	3 606	3 771	4 098	4 447
Ansvarsförbindelse pensioner exkl. löneskatt	1 610	1 546	1 450	1 370	1 299
Ansvarsförbindelse löneskatt	391	375	352	332	315

Finansieringsbudget

Tabell 6. Finansieringsbudget.

Miljoner kronor	Utfall 2024	Prognos 2025	Budget 2026	Plan 2027	Plan 2028
Tillförda medel					
Internt tillförda medel	201,3	-33,0	221,9	604,1	656,4
Förändring av kortfristiga placeringar	0,0	0,0	0,0	0,0	0,0
Förändring av övrigt rörelsekapital	-84,7	0,0	0,0	0,0	0,0
Minskning av långfristiga fordringar	0,0	0,0	0,0	0,0	0,0
Ökning av långfristiga skulder	200,0	300,0	113,0	0,0	0,0
Summa tillförda medel	316,6	267,0	334,9	604,1	656,4
Använda medel					
Netto investeringar	166,0	348,0	289,0	291,8	302,0
Köp av värdepapper till pensionsportföljen	0,0	100,0	100,0	100,0	100,0
Utlåning/kapitalisering externt	0,0	0,0	0,0	0,0	0,0
Minskning av långfristiga skulder	40,8	0,0	0,0	107,0	137,0
Summa använda medel	206,8	448,0	389,0	498,8	539,0
Förändring likvida medel	109,8	-181,0	-54,1	105,3	117,4

	2024	2025	2026	2027	2028
Internt tillförda medel miljoner kronor					
Årets resultat	-493,7	-329,9	37,0	367,1	369,9
Avskrivningar	164,9	165,3	170,0	170,0	170,0
Ökning pensionsskuld inkl. räntekostnader	559,0	131,6	14,9	67,0	116,5
Övrigt	-28,9	0,0	0,0	0,0	0,0
Summa internt tillförda medel	201,3	-33,0	221,9	604,1	656,4

Tabell 7. Maximalt beslutad lånevolym.

Lånetak Mkr	Tak 2024	Tak 2025	Tak 2026
Lånetak	750	850	950
100% av mark och byggnadstillgångar, avrundat			

Investeringar och fastigheter

Regionfullmäktige beslutar om Region Jämtland Härjedalens totala investeringsram för de närmsta tre åren. För planperioden 2026–2028 föreslås investeringsramen uppgå till enligt tabell nedan.

Tabell 8. Investeringsram.

Investeringsram (Mkr)	Budget 2025	Plan 2026	Plan 2027	Plan 2028
Nyinvesteringar	91	56	77	37
Varav medicinteknisk utrustning	52	15	0	0
Varav fastigheternas grundkomponenter	35	30	77	37
Varav övriga investeringar	4	11	0	0
Reinvesteringar	229	198	180	230
Varav medicinteknisk utrustning	84	108	70	70
Varav fastigheter	109	72	100	150
Varav övrigt)	36	18	10	10
Mindre lokalanpassningar	0	5	5	5
Oförutsedda investeringar	13	15	15	15
Hjälpmedel	15	15	15	15
Summa total investeringsram	348*	289	292	302

*Inklusive överflyttade från år 2024

Tabell 9. Varav fleråriga fastighetsprojekt.

Fleråriga fastighetsprojekt (mkr)	2025	2026	2027	2028	2029	2030
Varav hälsocentralen i Funäsdalen (NY)	30,1	30,3	45,3	5,0	0,0	0,0
Varav belysning (RE)	3,0	4,0	8,0	8,0	8,0	8,0
Varav brandskyddsåtgärder (RE)	7,0	20,3	23,8	24,0	0,0	0,0
Varav ombyggnad Östersundslänken (dränering, RE)	16,0	0,0	0,0	0,0	0,0	0,0
Getingen 11(Jämtkraft)*	0,0	0,0	0,0	0,0	0,0	0,0
Summa:	56,1	54,6	77,1	32,0	8,0	8,0

*Vid förvärv av fastigheten Getingen 11 (Jämtkraft) under 2025 krävs ytterligare investeringar år 2026 för renovering på 50 miljoner kronor för både 2026 och 2027. Detta kan utöka den totala investeringsramen till 339 miljoner kronor för 2026 samt till 342 miljoner kronor 2027, om inte omprioriteringar inom befintlig ram kan göras. Detta kan innebära behov av ytterligare lån.

Konstnärlig gestaltning

Region Jämtland Härjedalen beslutar årligen om ett maxtak för konstnärlig gestaltning kopplat till ny- eller ombyggnationer. Denna budgetram beräknas utifrån 1 procent av den årliga fastighetsinvesteringsplanen med vissa beaktanden. Planmässigt maxtak för år 2026 blir 300 000 kronor till följd av investeringsbudgeten för Funäsdalen Hälsocentral. Plan för år 2027 blir preliminärt 300 000 kronor i maxtak men är nybyggnad endast Funäsdalen hälsocentral, kommer beloppet förändras. På grund av en ansträngd ekonomi ska varje byggprojekt bedömas individuellt om konstnärlig gestaltning eller konstverk ur samlingen skall användas.

Riktade statsbidrag i budget

Tabell 10. Riktade statsbidrag i budget.

	Prognos 2026 Region Jämtland Härjedalen	Tilldelas nämnd i övergripande kostnadsbudget
Överenskommelse om en god och nära vård, en personcentrerad och patientsäker hälso- och sjukvård med primärvården som nav	42,5 mkr	Varav 26 mkr Regionstyrelsen Varav 16,5 mkr Hälso- och sjukvårdsnämnden
Överenskommelse om ökad tillgänglighet i hälso- och sjukvården	138,1 mkr	Varav 138,1 mkr Hälso- och sjukvårdsnämnden
Överenskommelse om en jämlik och effektiv cancervård med kortare väntetider	4,6 mkr	Varav 4,6 mkr Hälso- och sjukvårdsnämnden
Överenskommelse om en personcentrerad, tillgänglig och jämlik mödrahälsovård och förlossningsvård samt förstärkta insatser för kvinnors hälsa	25 mkr	Varav 5 mkr Regionstyrelsen Varav 20 mkr Hälso- och sjukvårdsnämnden
Överenskommelse om försörjningsberedskap för läkemedel (tecknad med SKR)	1,3 mkr	Varav 1,3 mkr Regionstyrelsen
Psykiska hälsa och suicidprevention (Anslag 1:8 Psykiska hälsa och suicidprevention) "Regioninterna medel"	8,5 mkr	Varav 8,5 mkr Hälso- och sjukvårdsnämnden
	220 mkr	Varav 32,3 mkr Regionstyrelsen Varav 187,7 mkr Hälso- och sjukvårdsnämnden

Budgetramar för regionstyrelse och nämnder

I det här avsnittet redovisas hur Region Jämtland Härjedalens ekonomiska ramar fördelats mellan regionstyrelse och nämnder, samt vilka omDispositioneringar som skett mellan dessa. Här beskrivs även prioriteringar som gjorts.

Tabell 11. Budgetramar i netto per regionstyrelse, nämnd samt finansiering.

Budgetram netto (Mkr)	Budget 2025	Budget 2026	Plan 2027	Plan 2028
SUMMA FINANSIERING	5 619,3	5 975,2	6 138,6	6 314,7
Regionfullmäktige	-17,9	-15,0	-15,0	-15,0
Varav förtroendemannabudget	-17,9	-15,0	-15,0	-15,0
Regionstyrelsen	-2 186,1	-2 250,5	-2 153,8	-2 327,1
Varav tjänstemannabudget	-2 181,8	-2 247,0	-2 150,3	-2 323,6
Varav förtroendemannabudget	-4,3	-3,5	-3,5	-3,5
Hälso- och sjukvårdsnämnden	-3 161,8	-3 208,6	-3 147,6	-3 147,6
Varav tjänstemannabudget	-3 158,3	-3 205,6	-3 144,6	-3 144,6
Varav förtroendemannabudget	-3,5	-3,0	-3,0	-3,0
Regionala utvecklingsnämnden	-154,0	-153,5	-150,5	-150,5
Varav tjänstemannabudget	-150,3	-149,8	-146,8	-146,8
Varav förtroendemannabudget	-3,7	-3,7	-3,7	-3,7
Kollektivtrafiknämnden	-320,1	-301,1	-295,1	-295,1
Varav tjänstemannabudget	-318,8	-299,8	-293,8	-293,8
Varav förtroendemannabudget	-1,3	-1,3	-1,3	-1,3
Revision	-5,7	-6,0	-6,0	-6,0
Patientnämnden	-3,6	-3,5	-3,5	-3,5
RESULTAT	-229,9	37,0	367,1	369,9

Tabell 12. Driftbudget i brutto per regionstyrelse, nämnd samt finansiering.

Driftbudget år 2025 mkr	Skatter och generella bidrag	Intäkter i verksamhet	Kostnader	Total
Total driftbudget år 2026 mkr	5 975,2	1 283,0	-7 221,2	37,0
Regionfullmäktige			-15,0	-15,0
Varav förtroendemannabudget			-15,0	
Regionstyrelsen inkl. finansiering	5 975,2	331,3	-2 581,8	3 724,7
Varav tjänstemannabudget		331,3	-2 578,3	
Varav förtroendemannabudget			-3,5	
Hälso- och sjukvårdsnämnden		528,0	-3 736,6	-3 208,6
Varav tjänstemannabudget		528,0	-3 733,6	
Varav förtroendemannabudget			-3,0	
Regionala utvecklingsnämnden		108,3	-261,8	-153,5
Varav tjänstemannabudget		108,3	-258,1	
Varav förtroendemannabudget			-3,7	
Kollektivtrafikknämnden		315,0	-616,1	-301,1
Varav tjänstemannabudget		315,0	-614,8	
Varav förtroendemannabudget			-1,3	
Revision		0,0	-6,0	-6,0
Patientnämnden		0,4	-3,9	-3,5

Förändring budgetramar

För att klara målet enligt **Långsiktig plan för ekonomi i balans till år 2029** måste regionstyrelsen och samtliga nämnder bidra i arbetet med att återställa det ekonomiska underskottet. Intäkterna behöver öka och kostnaderna minska för att klara en budget i balans och återställande av balanskravsunderskottet. Som ett första steg i Långsiktig plan för ekonomi i balans behöver regionstyrelsen och samtliga nämnder minska ned sina kostnadsnivåer för att hålla sina kostnader inom tilldelad budgetram. Steg två är att årligen möta nya kostnadsökningar exempelvis årlig lönerevision och prisökningar med nya besparingsåtgärder.

Regionstyrelsen

Följande förändringar har gjorts i regionstyrelsens budgetram:

Regionstaben

- Omdisponering 3,3 mkr från RUN till RS, område Ekonomienheten avseende 4 ekonomtjänster.
- Omdisponering 4,5 mkr för Biobank (1,9 mkr FOU samt 2,6 mkr regiongemensamt) från RS, till HSN område Laboratoriemedicin.

Regiongemensamt

- Ingen LPIK-uppräknings av budgetram år 2026–2028.
- Budgetram för pensionskostnader är lagd för att klara vissa svängningar i pensionskostnadsprognos.
- Förändring av intäktsbudget till nivå 220 mkr hänförliga till riktade statsbidrag.

Regionstyrelsen

- Medel till utveckling 10 miljoner kronor för planperioden 2026–2028.
- Besparingskrav på 20 miljoner kronor inom administrativ verksamhet.

Regiondirektör

- Medel till utvecklingsportföljen 10 miljoner kronor och fastighetsportföljen med 10 mkr per år för planperioden 2026–2028.

Vårdval:

- Uppräknings av kostnadsbudget utifrån bedömning av LPIK exklusive priseffekt av pensioner, exkl. läkemedel, se ekonomiska planeringsförutsättningar - Löne- och prisförändring för regioner. Undantag avseende läkemedelsdelen som räknas upp enligt LPIK exklusive priseffekt av pensioner inkl. läkemedel.
- Uppräknings för Vårdval får inrymmas inom regionstyrelsens budgetram för planperioden.
- Omdisponering 0,8 mkr från RS till HSN för tjänst avseende kunskapsstyrning för primärvård inom Division Nära vård.
- Omdisponering 50 mkr från HSN till RS och 25 mkr från KTN till RS för förstärkning på 75 mkr i grundkapiteringen i Hälsovalet.

Hälso- och sjukvårdsnämnden

Följande förändringar har gjorts i Hälso- och sjukvårdsnämndens budgetram:

- Ingen LPIK-uppräknings av budgetram år 2026–2028.
- Förändring av kostnadsbudget till nivå 187,7 mkr hänförliga till riktade statsbidrag.
- Ökad intäktsbudget med 8 mkr med höjt högkostnadsskydd till 1 450 kr.
- Ökad intäktsbudget med 70 mkr och ökad bruttokostnadsbudget med 70 mkr, påverkar inte nettobudgetram.
- Omdisponering 4,5 mkr för Biobank från RS, till HSN område Laboratoriemedicin.
- Omdisponering 0,8 mkr från RS till HSN för tjänst avseende kunskapsstyrning för primärvård inom Division Nära vård
- Omdisponering 50 mkr från HSN till RS för förstärkning av grundkapiteringen i Hälsovalet.

Regionala utvecklingsnämnden

Följande förändringar har utifrån det gjorts i regionala utvecklingsnämndens budgetram:

- Ingen LPIK-uppräknings av budgetram år 2026–2028.
- Omdisponering 3,5 mkr från RUN till RS avseende 4 ekonomitjänster.
- Tilläggsanslag 3 mkr för 2026 för lägre riktade statsbidrag kopplat till Bredbandsutveckling samt Folkhögskolor och Studieförbundet.

Kollektivtrafiknämnden

Följande förändringar har utifrån det gjorts i kollektivtrafiknämndens budgetram:

- Ingen LPIK-uppräknings av budgetram år 2026–2028.
- Ökad intäktsbudget med 15 mkr och ökad bruttokostnadsbudget med 10 mkr.
- Trafikplan T24 2024, 6,5 mkr 2024 därefter 5 mkr från 2025 och framåt (RUN/36/2022 samt RS/754/2022, hanterad i Regionfullmäktige 2023-02-14 §9).
- Kompensation 6 mkr för Norrtåg för lägre bidrag från staten, men avtal löper fortsatt.
- Omdisponering 25 mkr från KTN till RS för förstärkning av grundkapiteringen i Hälsovalet.

Revision

- Höjt anslag inför 2026 på total budgetram 6,0 mkr.

Patientnämnd

- Sänkt anslag inför 2025 med total budgetram 3,5 mkr.

Förtroendevalda politiker

- Presidiets förslag till budgetram 26,5 Mkr år 2026. Ingen uppräknings av budgetram för planperioden.

Budgetramen för förtroendevalda är fördelad enligt regionfullmäktige, regionstyrelse och respektive nämnd.

Bilagor

Bilaga 1: Styrdokument

Bilaga 2: Ekonomiska planeringsförutsättningar

Bilaga 1: Styrdokument

Bilagan redovisar de styrdokument som fastställs på övergripande nivå och som har koppling till respektive målområdes viljeinriktning och prioriteringar. Övriga styrdokument som skapas på underliggande nivåer sammanställs av respektive nämnd.

Målområden för ledningsprocesser och stödverksamhet

Tabell 13. Styrdokument målområden för ledningsprocesser och stödverksamhet

Dokument	Dokumenttyp	Varaktighet	Dnr	Beslutad av
Deklaration för en stark demokrati - Region Jämtland Härjedalens åtaganden	Strategi	Tills vidare	RS/201/2020	Regionfullmäktige 2020-06-17, § 42
Demokratistrategi	Strategi	Tills vidare	RS/41/2021	Regionfullmäktige 2021-12-01, § 150
Forsknings-, utbildnings- och utvecklingspolicy	Policy	Tills vidare	RS/163/2023	Regionfullmäktige 2023-06-21, § 70
Fossilbränslefritt 2030 Jämtlands län - Energi- och klimatstrategi 2020–2030	Strategi	2020–2030	RS/595/2019	Regionfullmäktige 2019-10-16, § 113
Hjälpmedelspolicy för Region Jämtland Härjedalen och länets kommuner	Policy	Tills vidare	RS/309/2023	Regionfullmäktige och länets kommuner 2023-11-28, § 136
Informationssäkerhetspolicy	Policy	Tills vidare	RS/51/2024	Regionfullmäktige 2024-04-23, § 44
Kommunikationspolicy	Policy	Tills vidare	RS/369/2016	Regionfullmäktige 2020-11-25, § 125
Konstpolicy	Policy	Tills vidare	RS/335/2024	Regionfullmäktige 2024-10-23, §115
Kostpolicy	Policy	Tills vidare	RS/291/2023	Regionfullmäktige 2023-11-28, § 135
Kvalitetspolicy	Policy	Tills vidare	RS/103/2015	Regionfullmäktige 2015-04-14—15, § 35
Logotype		Tills vidare	RS/619/2023	Regionfullmäktige 2024-10-23, § 118
Långsiktig utvecklingsplan för psykisk ohälsa	Planer	Tills vidare	RS/1437/2018	Regionfullmäktige Rev 2022-06-22, § 79
Miljöplan 2026–2030	Plan	Tills vidare	RS/516/2024	Regionfullmäktige 2025-04-30 § 50
Miljöpolicy	Policy	Tills vidare	RS/1534/2017	Regionfullmäktige 2022-04-27, § 46
Modervarumärkesstrategi	Strategi	Tills vidare	RS/100/2015	Regionfullmäktige 2015-04-14—15
Personalpolitisk policy	Policy	Tills vidare	RS/290/2023	Regionfullmäktige 2023-11-28 § 134
Policy för fastighets- och lokalförsörjning	Policy	Tills vidare	RS/1538/2017	Regionfullmäktige 2018-06-20, § 107
Policy för informationsförvaltning	Policy	Tills vidare	RS/147/2023	Regionfullmäktige 2023-04-26, § 37

Dokument	Dokumenttyp	Varaktighet	Dnr	Beslutad av
Policy om jämställdhet och jämlikhet	Policy		RS/1535/2017	Regionfullmäktige 2018-02-14, § 9
Regiongemensamma regler för resor gällande medarbetare och förtroendevalda	Regel	Tills vidare	RS/491/2021	Regionfullmäktige 2022-04-27, § 47
Region Jämtland Härjedalens styrmoddell	Policy	Tills vidare	RS/342/2022	Regionfullmäktige 2023-06-21, § 74
Reglemente för finansverksamheten	Reglemente	Tills vidare	RS/783/2016	Regionfullmäktige 2021-10-20, § 128
Reglemente för intern kontroll vid Region Jämtland Härjedalen	Reglemente	Tills vidare	RS/598/2018	Regionfullmäktige 2018-06-20, § 99
Regler för flaggning inom Region Jämtland Härjedalen	Regel	Tills vidare	RS/622/2022	Regionstyrelsen 2023-01-24, § 8
Regler för investeringar	Regel	Tills vidare	RS/294/2023	Regionfullmäktige 2024-04-23, § 45
Regler för parkeringar	Regel	Tills vidare	RS/1049/2018	Regionstyrelsen 2019-01-30, § 19 Gällande avgifter för parkeringar finns i ärende RS/123/2024
Regler för Region Jämtland Härjedalen som ägare i bolag och medlem i föreningar	Regel	Tills vidare	RS/451/2019	Regionfullmäktige 2021-06-23, § 73
Riktlinje för god ekonomisk hushållning	Riktlinje	Tills vidare	RS/577/2021	Regionfullmäktige 2021-10-20, § 127
Sponsringspolicy för Region Jämtland Härjedalen	Policy	Tills vidare	RS/248/2015	Regionfullmäktige 2016-04-11, § 54
Upphandlingspolicy	Policy	Tills vidare	RS/288/2023	Regionfullmäktige 2023-06-21, § 71
Varumärkesstrategi	Policy	Tills vidare	RS/619/2023	Regionfullmäktige 2024-10-23, § 118

Målområden för hälso- och sjukvård och tandvård

Tabell 14. Styrdokument målområde för hälso- och sjukvård och tandvård.

Dokument	Dokumenttyp	Varaktighet	Dnr	Beslutad av
Länsgemensam folkhälsopolicy	Strategi	2020–2024	RS/560/2019	Regionfullmäktige 2020-06-18 § 66 <i>Förlängts till och med 2025 i RF 2024-10-23 § 114. Ses över under 2025.</i>
Regional handlingsplan för patientsäkerhet	Handlingsplan	2022–2024	RS/92/2022	Regionstyrelsen 2022-10-25 § 2016 <i>Ärende om ny plan för 2025–2027 hanteras under hösten 2025.</i>
Rekommendation till regioner om fortsatt inriktning av det nationella systemet för kunskapsstyrning inom hälso- och sjukvårdsområdet 2023–2027.	Överenskommelse	2023–2027	RS/595/2022	Regionfullmäktige 2022-11-25, § 217
Strategi för samisk hälsa	Strategi	2020–2030	RS/703/2019	Regionfullmäktige 2019-11-26 § 137

Målområde för regionalt utvecklingsansvar

Tabell 15. Styrdokument målområde för regionalt utvecklingsansvar.

Dokument	Dokumenttyp	Varaktighet	Dnr	Beslutad av
Jämtlands län 2050 – En nytänkande och hållbar region att leva, verka och utvecklas i	Strategi	2021–2050	RUN/515/2018	Regionfullmäktige 2021-02-17, §21
Mål och långsiktiga prioriteringar för den regionala tillväxtpolitiken i Jämtland Härjedalen	Strategi	2021–2050	RUN/516/2020	Regionfullmäktige 2021-02-17, §22 <i>Reviderad 2022-04-27, §50</i>
Regional transportplan för Jämtlands län 2022–2033	Strategi	2022–2033	RUN/610/2020	Regionfullmäktige 2022-10-12, §116
Program för smart specialisering i Jämtland Härjedalen 2021–2027	Strategi	2020–2027	RUN/430/2018	Regionfullmäktige 2020-11-25, §128
Jämtlands läns skogar för en växande bioekonomi och hållbar framtid – Regionalt skogsprogram för Jämtlands län 2020–2030	Strategi	2020–2030	RUN/148/2021	Regionfullmäktige 2021-06-23, §77
Regional mat- och livsmedelsstrategi i Jämtland Härjedalen	Strategi	2018–2030	RUN/294/2017	Regionfullmäktige 2018-06-20, § 93

Målnråde för kollektivtrafik

Tabell 16. Styrdokument målnråde för kollektivtrafik.

Dokument	Dokumenttyp	Varaktighet	Dnr	Beslutad av
Trafikförsörjningsprogram Jämtlands län 2021–2026	Strategi	2021–2026	RUN/287/2019	Regionfullmäktige 2021-02-17, §23

Målnråde för kultur

Tabell 17. Styrdokument målnråde för kultur.

Dokument	Dokumenttyp	Varaktighet	Dnr	Beslutad av
Regional kulturplan för Jämtland Härjedalen 2024–2027	Strategi	2024–2027	RUN/12/2021	Regionfullmäktige 2023-10-18, §114
Regional biblioteksplan för Jämtland Härjedalen 2024–2027	Strategi	2024–2027	RUN/11/2021	Regionfullmäktige 2023-11-28, §139
Regler för Region Jämtland Härjedalens stipendier och pris inom kulturområdet	Regel		RUN/182/2018	Regionfullmäktige 2018-10-09, §126
Region Jämtland Härjedalens regler och villkor för regionala kulturstöd	Regel		RUN/287/2022	Regionfullmäktige 2022-12-07, §171
Regler och villkor för verksamhetsbidrag	Regel		RS/413/2021	Regionfullmäktige 2021-06-22, §74

Målnråde för folkhögskolor

Tabell 18. Styrdokument för målnråde folkhögskolor.

Dokument	Dokumenttyp	Varaktighet	Dnr	Beslutad av
Folkhögskoleplan 2021–2025 Birka och Bäckedals folkhögskola		2021–2025	RUN/35/2020	Regionala utvecklingsnämnden 2020-12-15, §190 Reviderad 2023-10-24, §172

Bilaga 2: Ekonomiska planeringsförutsättningar

Bilagan beskriver organisationens nuvarande ekonomiska läge och utveckling över tid.

Samhällsekonomisk utveckling

Befolkningsutveckling

Befolkningsprognos från Statistiska centralbyrån (SCB) via SKR ligger till grund för beräkning av skatteunderlag och kommunalt utjämningsbidrag för åren 2025–2027. Befolkning år 2024 utgår från antal invånare per 31 december året innan. I regel har SCB tidigare överskattat befolkningsutvecklingen när det gäller prognoser för Jämtland Härjedalen. SKR belyser att prognosen är på riksnivå och att regionala skillnader och antaganden kan göras.

Tabell 19. Prognosticerad befolkningsutveckling för åren 2024–2027 – enligt skatteunderlagsprognos SKR, förmedlad 2024-02-26.

	2024 Prognos	2025 Prognos	2026 Prognos	2027 Prognos
Rikets befolkning (1/11 året innan)	10 557 682	10 614 874	10 669 403	10 721 197
Årlig procentuell förändring riket		0,54%	0,51%	0,49%
Region Jämtland Härjedalen	132 466	132 732	132 960	133 148

Tabell 20. Egna antaganden för befolkningsutveckling i Region Jämtland Härjedalen.

	2024 Prognos	2025 Prognos	2026 Prognos	2027 Prognos
Region Jämtland Härjedalen, egna siffror	132 466	132 466	132 466	132 466
Årlig procentuell förändring Jämtland Härjedalen, egna siffror		+0	+0	+0

Skatteunderlagets utveckling

Tabell 21. SKR:s prognos för utvecklingen av skatteunderlaget.

Utveckling av skatteunderlaget i procent	2024	2025	2026	2027
Riket enligt SKR	3,30	4,87	4,16	4,01
Region Jämtland Härjedalens enligt SKR	2,27	4,48	3,78	3,63
Region Jämtland Härjedalens prognos	2,27	4,27	3,60	3,48

Löne- och prisförändring för regioner

Sveriges kommuner och regioners prognos på Landstingprisindex, LPIK, används som en fingervisning för hur stora löne- och prisförändringarna kommer att bli för regionerna för kommande planperiod. Detta har historiskt använt som ett mått för uppräknings av budgetramar inom Region Jämtland Härjedalen, det vill säga för respektive politiskt organ att möta löne- och prisökningar inom tilldelad budgetram. Dock har kostnadsökningstakten till viss mån varit högre än tilldelad uppräknings vilket inneburit att budgetunderskott har börjat bildas inom respektive verksamhet. Inför planperioden 2025-2027 bedöms verksamheten inte erhålla någon uppräknings av budgetram till följd av det svåra ekonomiska läget. Detta innebär att verksamheten behöver göra kostnadsminskningar för att klara av att möta lönerevision, prisökningar och volymökningar inom befintlig budgetram. Vad den exakta kostnadsökningen innebär per nämnd och dess verksamhet bedöms i respektive regionstyrelse och nämnds verksamhetsplan.

Sveriges kommuner och regioner har två olika prognoser för Landstingsprisindex. Ett mått inkluderar pensionskostnadspåverkan och läkemedelskostnad och ett annat exkluderar dessa. LPIK inklusive pensionskostnad och läkemedel bedömer vi inte ger ett rättvist mått för hur verksamhetens kostnader kommer att utvecklas då Region Jämtland Härjedalens överväldnande pensionskostnadsdel har lagts centralt under år 2023 och 2024. I läkemedelspriserna ingår inte förändrat sortiment, merkostnaderna för nya läkemedel, än heller förbättrad kvalitet. Att nya läkemedel ofta kostar mer antas spegla en förbättrad kvalitet och betraktas alltså inte som en prisförändring. Socialstyrelsen prognosticerar en fortsatt mycket snabb ökning av kostnaderna för läkemedel, därmed bör denna prognos hellre tas i beaktning om 7 procent i ökade läkemedelskostnader mellan år 2024 och 2025 (Socialstyrelsens läkemedelsprognos 23-10-27).

Tabell 22. SKR:s prognos för Landstingprisindex LPIK.

Årlig procentuell förändring

LPIK	2023	2024	2025	2026	2027
LPIK inkl. läkemedel	7,4	4,3	-0,9	0,8	2,9
– Timlön	3,9	3,8	3,5	3,3	3,3
– Socialavgifter	22,5	9,7	-12,3	-5,3	5,4
– Läkemedel	3,2	-0,4	-0,7	-0,7	-0,7
– Förbrukning	4,2	2,9	2,5	2,5	2,5
LPIK exkl. läkemedel	8,0	5,0	-0,9	1,1	3,5

Källa: SKR.

(Ur Cirkulär nr. 24:16, SKR, 2024-02-26)

Nytt pensionsavtal 2023 och hög inflation resulterade i stora öknings av pensionskostnaderna i regionerna 2023, och 2024. Den höga inflationen pressade upp priserna på förbrukningen. Ökningstakten normaliseras under 2024. Efter 2023 antas läkemedelspriserna falla enligt SKR:s prognos.

Tabell 23. SKR:s prognos för Landstingsprisindex LPIK, exklusive PO-effekt.

LPIK	2024	2025	2026	2027	2028
LPIK inkl. läkemedel	4,4	-1,9	2,2	2,3	2,6
– Timlön	3,5	3,7	3,4	3,5	3,5
– Socialavgifter	10,6	-17,3	3,3	1,4	2,8
– Läkemedel	1,2	-1,2	-3,0	-1,0	-0,7
– Förbrukning	2,1	3,0	2,5	2,6	2,6
LPIK exkl. läkemedel	4,9	-2,0	3,1	2,7	3,1

Källa: SKR.

Stora variationer i pensionskostnaderna förklarar svängningarna i LPIK.

Årlig procentuell förändring

LPIK	2024	2025	2026	2027	2028
LPIK exkl. priseffekt av pensioner, inkl. läkemedel	2,9	2,9	2,3	2,6	2,7
– Timlön	3,5	3,7	3,4	3,5	3,5
– Socialavgifter	3,7	3,7	3,4	3,5	3,5
LPIK exkl. priseffekt av pensioner, exkl. läkemedel	3,1	3,5	3,1	3,2	3,2

Källa: SKR.

Minskade kostnader för tjänstepensionerna 2025 resulterar i ett negativt LPIK.

(Ur Cirkulär nr. 25:21, SKR, 2025-04-29)

SKR:s prognos för Landstingsprisindex LPIK, exklusive priseffekt av pensioner och exklusive läkemedel för år 2026 är 3,1 procent, 3,2 procent 2027 och 3,2 procent 2028. Region Jämtland Härjedalen har i nuläget inte tillämpat differentierad uppräknings för olika kostnadsslag i budgetramtilldelningen. För planperioden 2026–2028 innebär ingen uppräknings av budgetramar för verksamheten ett krav på att noggrant följa bruttokostnadsökningar. Vilken kan innebära att det blir intressant med en tidig kostnadsprognos för olika kostnadsslag inom regionstyrelse och nämnds verksamhetsplan inför kommande år.

Finansnetto

Den största delen av de finansiella kostnaderna i planen för 2026–2028 avser räntekostnader på pensions-skuld och lån. KPA lämnar prognoser om den finansiella kostnaden för intjänandedelen på pensions-skulden för respektive år. Den finansiella kostnaden för pensioner består av ränte- och basbeloppsupp-räkningar. Vid beräkningarna för ränteprogno-sen på finansiella kostnader avseende lån används anta-gandet att nuvarande skuldportfölj refinansieras med bindningstider inom ramen för reglementet, men med hänsyn till planerad nettoförändring av total skuldsättningsnivå.

Pensionskostnader

De sociala avgifterna har under senare år uppvisat stora variationer vilket förklaras av stora svängningar i pensions-kostnaderna. Det nya pensionsavtalet, AKAP-KR, började gälla från och med den 1 januari 2023. De tillfälligt höga pensionskostnaderna under år 2023 och 2024 förklaras till mindre del av det nya pensionsavtalet, men till större del av ökad inflation, högt prisbasbelopp och andra förhållanden. Sociala avgifterna antas återgå till en mer normal nivå från och med år 2025.

Tabell 24. Sociala avgifter 2022-2027.

Regioner (procent av löne- summan)	2022	2023	2024	2025	2026	2027
Arbetsgivaravgifter enligt lag	31,42	31,42	31,42	31,42	31,42	31,42
Avtalsförsäkringar	0,13	0,13	0,20	0,20	0,20	0,20
Kollektivavtalad pension	13,67	20,73	25,59	17,00	14,20	12,80
Summa PO-pålägg	45,22%	52,28%	57,21%	48,62%	45,82%	44,42%

Den höga inflationstakten i ekonomin 2023 resulterade i ett högt prisbasbelopp för år 2024 vilket innebar höga pensionskostnader. För år 2024 blir inflationen lägre och prisbasbeloppet ökar i långsammare takt, vilket leder till minskade pensionskostnader. Dock så blir inflationstakten i juni 2024 underlag för prisbasbeloppet och pensionskostnaderna år 2025, så osäkerheten för den årliga utvecklingen för åren som följer är stor.