

Samhällsutveckling
Peter Adolfsson
Tfn:
E-post: peter.adolfsson@regionjh.se

2025-04-17

RUN/14/2025

Uppföljningsrapport 2025: Regional plan för bredband 2023-2025

Bakgrund

Regional plan för bredband 2023-2025 (RUN/269/2022) fastställdes av regionala utvecklingsnämnden i november 2022, § 185. I den framgår att uppföljning av bredbandsmålen samt de insatser som genomförts ska återredovisa årligen vid regionala utvecklingsnämndens sammanträde i maj.

Mål

I den nationella bredbandsstrategin Sverige helt uppkopplat 2025 – en bredbandsstrategi (N2016/08008/D) finns följande nationella mål och prioriteringar:

- År 2023 bör hela Sverige ha tillgång till stabila mobila tjänster av god kvalitet
- År 2025 bör hela Sverige ha tillgång till snabbt bredband.

Dessa nationella bredbandsmål är även Jämtland Härjedalens bredbandsmål och konkretiseras enligt nedan:

- 98 procent av alla hushåll och företag i länet bör ha tillgång till bredband om minst 1 Gbit/s.

Av övriga två procent bör;

- 1,9 procent av alla hushåll och företag i länet ha tillgång till minst 100 Mbit/s samt resterande 0,1 procent alla hushåll och företag i länet ha tillgång till minst 30 Mbit/s. Dessutom ska det finnas stabila mobila tjänster av god kvalitet där människor normalt befinner sig.

De regionala målen är alltså lika högt ställda som i den nationella bredbandsstrategi som regeringen antog år 2016, "Sverige helt uppkopplat år 2025".

Orsaken till målen är den mycket snabba utvecklingen av digitala tjänster och de möjligheter dessa ger. Tillgång till snabbt bredband kommer att bli en förutsättning för att kunna ta del av grundläggande samhällsservice och för att vara fullt delaktig i samhället. I framtiden kommer många av våra välfärdstjänster att bäras av den digitala infrastrukturen. Till exempel bedöms en allt större del av vården att ges på distans i framtiden. Även distansarbete från hemmen eller fritidshusen samt distansundervisning kommer att öka. Det visar inte minst erfarenheter från Covid 19-pandemin.

Tillgång till snabbt och robust bredband är också en förutsättning för både nyetableringar

och utveckling av befintliga företag i hela länet.

För att nå de högt ställda målen behövs insatser från både privata och offentliga aktörer. Utgångspunkten är också fortsättningsvis en marknadsstyrd utbyggnad kompletterad med offentliga insatser. För att nå målen krävs samverkan och engagemang från såväl enskilda, organisationer, företag som myndigheter.

En ny nationell bredbandsstrategi, kanske kombinerad med någon form av digitaliseringsstrategi, kommer sannolikt att presenteras av Regeringen senare under våren har regeringskansliet meddelat. Allmänt kallas den nya strategin konnektivitetsstrategi.

Fokusområden

Region Jämtland Härjedalen ska enligt den regionala planen för bredband fortsätta verka för övergripande samordning, samverkan och samarbete i bredbandsfrågor samt fungera som kontaktpunkt för sådana frågor i respektive län för såväl offentliga som privata aktörer.

Region Jämtland Härjedalens arbete för att nå målen ovan har delats in i följande fokusområden:

- Bredbandsmålen – fasta nät
- Bredbandsmålen – mobilnäten
- Information och nätverkande
- Påverkansarbete
- Uppföljning

Status 2025

Det regionala bredbandsmålet har ej nåtts avseende snabbt bredband. Den första oktober 2024 hade 91 % av länets hushåll och 88 % av länets företag tillgång till bredband om minst 100 Mbit/s. Det är en ökning med sex respektive sju procentenheter sedan året innan. Motsvarande siffror för hela landet var 98 % respektive 96 %. Ökningen från året innan är en av de största ökningarna i landet men av länets drygt 65 000 hushåll saknar nästan 6 200 hushåll fortfarande snabbt bredband. Ser man enbart på områden utanför tätort, det vill säga utanför statistisk tätort, saknar 3 900 hushåll uppkoppling mot snabbt bredband. Definitionen av en tätort är bland annat tät bebyggelse med minst 200 invånare. Östersunds kommun och Åre kommun har högsta anslutningsgraden i länet då 97 respektive 93 % av hushållen är anslutna till snabbt bredband.

Orsaken till att bredbandsmålet ännu inte uppnåtts och att marknaden alltså inte bygger i den takt som krävs är flera. Det är visserligen ett år kvar innan målet ska vara uppfyllt men framför allt beror det på att det saknas ekonomiska resurser för att bygga bredbandsnät i den takt som behövs. Även andra orsaker finns, se mer om detta nedan.

Marknadsaktörerna överlag i länet anser, precis som tidigare år, att det är för kostsamt att bygga bredbandsinfrastruktur i stor del av vår glesbygd och att de ekonomiska stöd man har fått via det tidigare Landsbygdsprogrammet för accessnät, från Regionala utvecklingsfonden, ERUF, för ortsammanbindande bredband samt från Post- och

Telestyrelsens bredbandsstöd i stort sett, på grund av konkurrensutsättning, bara täcker att bygga bredbandsnät i tätortsnära landsbygd.

Även om marknadsaktörerna söker de stödmedel som finns tillgängliga och får maximal utdelning på ansökningarna är det ändå sannolikt att 2025-målet inte nås. Mer riktade stödmedel behövs för landsbygden i vårt län. Sannolikt saknar också marknadsaktörerna de resurser som krävs för att bygga bredbandsnäten i den takt som skulle behövas för att nå målen.

GlobalConnect bygger i Östersund, Berg, Krokom och Åre

I de fyra kommuner där GlobalConnect (tidigare IP-Only) är den stora marknadsaktören, det vill säga Östersund, Berg, Krokom och Åre, avser IP-Only att satsa, enligt dem själva, någonstans mellan 600 - 750 Mkr på fiberutbyggnad från 2016 och framåt. GlobalConnect avser också erbjuda fiberlösningar till alla hushåll och företag i dessa kommuner. IP-Only/GlobalConnect har beviljats relativt stora stöd för fiberutbyggnad både från Landsbygds-programmet samt från ERUF. Man har även de sista tre åren beviljats stöd från Post- och Telestyrelsen, PTS, genom deras bredbandsstöd, se mer nedan. I stort sett kan man säga att all fokus för GlobalConnect går till att bygga bredbandsinfrastruktur i dessa beviljade stödområden.

Hösten 2024 beviljades GlobalConnect 8,6 Mkr i stöd från PTS till tre bredbandsprojekt i Åre, Krokom och Bergs kommuner. Störst andel av denna pott läggs i ett projekt i Krokoms kommun, 4 Mkr.

Strömsund och Ragunda bygger "själva"

Strömsunds kommun, via ServaNet, och Ragunda kommun, som i stort sett hittills bygger och äger bredbandsinfrastrukturen själva i respektive kommun, saknar idag de ekonomiska resurser som krävs för att bygga i den takt som behövs för att bredbandsmålet ska nås. Dock kan vara värt att poängtera att Strömsund mellan 2023 och 2024 var den kommun i länet med störst ökning av andel hushåll med snabbt bredband, kommunen höjde sin tillgång med nästan 13 procentenheter under 2024.

Hösten 2024 beviljades ServaNet ca 8,6 Mkr i stöd från PTS till två bredbandsprojekt i kommunen. Samtidigt beviljades också Skanova 21,7 Mkr till tre bredbandsprojekt i kommunen. Totalt gick alltså nästan 30,4 Mkr av PTS-stödet till projekt i Strömsunds kommun.

I Härjedalen ansvarar Härjeåns

I Härjedalens kommun är det framför allt Härjeåns som bygger bredbandsinfrastrukturen. Herrfors-koncernen är majoritetsägare och Härjedalens kommun är minoritetsägare i Härjeåns och kommunen har svårt att få bolaget att öka utbyggnadstakten. Hösten 2024 beviljades Härjeåns knappt 26,3 Mkr i stöd från PTS till tre bredbandsprojekt i kommunen.

Fiberföreningar i Bräcke

I Bräcke kommun är det i stort sett bara fiberföreningar som byggt fibernäten. Det är också fortsatt fiberföreningar som förvaltar och till viss del utvecklar dessa nät. Det finns dock liten eller ingen vilja hos fiberföreningarna att utöka sina nät eller att efteransluta byggnader.

Inga stöd har de senaste åren tilldelats projekt i Bräcke kommun och sannolikt har inte heller några stöd sökts.

Mobila tjänster

Avseende bredbandsstrategins mobilsmål för 2023, det vill säga att alla bör ha tillgång till stabila mobila tjänster av god kvalitet där de normalt befinner sig senast år 2023, visade det sig att detta mål inte heller uppfylldes.

I slutet av 2024 hade 89 procent av områdena där man normalt sett befinner sig i länet tillgång till mobila tjänster som uppfyller kraven i 2023-målet. Det är en ökning med två procentenheter jämfört med året innan.

Var för sig når inga kommuner i länet full yttäckning i områden där man normalt befinner sig. Det finns dock skillnader i länet. Östersund och Åre har högst täckning i de jämförda områdena (94 procent), medan Bräcke har lägst (84 procent). Riksnittet låg år 2024 på 96 procent.

Mobilsmålet mäter alltså områden där man normalt befinner sig, vilket endast är en liten del av hela länets yta. Yttäckningen för hela Jämtlands läns yta var 2024 84 procent för mobilanslutningar på 10 Mbit/s (en ökning med två procentenheter), medan det finns 30 Mbit/s-anslutning på 20 procent av regionens yta (en ökning med en dryg procentenhet). *(Statistiken avser täckningsnivå som motsvarar utomhustäckning för mobilterminal med kroppskontakt. Denna har en marginal på 8 dB, vilken motsvarar dämpning av radiosignaler när terminalen exempelvis hålls i handen, mot huvudet eller nära kroppen.)*

Generellt blir mobiltäckningen långsamt allt bättre i länet där folk normalt sett befinner sig men det finns alltså stora områden där det idag helt saknas mobiltäckning, oavsett mobiloperatör. Framför allt finns sådana områden i- eller nära fjällvärlden men även i mindre områden där till exempel lokal topografi ger en sämre mobiltäckning.

Sannolikt kommer några av dessa områden att få stabil mobiltäckning närmaste åren, dels eftersom mobiloperatörerna ständigt bygger i nya områden samt dels eftersom Telia har täckningskrav att bygga mobilnät i ett antal sådana områden efter sina köp av vissa frekvenser inom av 700- samt 900 MHz-bandet.

I andra områden, däremot, kanske det offentliga behöver hjälpa till genom att till exempel bygga så kallade "samhällsmaster". En samhällsmast är en mobilmast som till exempel en kommun finansierar eller delfinansierar och som mobiloperatörer därefter kan finnas i.

Mobiltäckningen längs järnväg och våra stora vägar är fortfarande otillfredsställande.

Med avseende på mobilsmålet bör fler och mer omfattande analyser av mobiltäckningen i länet utföras under 2025.

"Homes passed" eller "homes connected". – olika sätt att mäta

År 2025 bör 98 procent av alla hushåll och företag i länet ha tillgång till bredband om minst 1Gbit/s enligt både den nationella bredbandsstrategin och vår regionala plan för bredband.

Vad gäller detta mål avser detta ”homes passed” och inte ”homes connected”. Ett tidigare mål för år 2020 avsåg homes connected, det vill säga hus uppkopplade mot snabbt bredband. Med det avses att man, vid kartläggningar av bredbandsutbyggnaden, mäter hur många hus som faktiskt har snabbt bredband inkopplat, till exempel fiber inkopplat. I 2025-målet mäter man ”homes passed”. Med det menas att man mäter hur många hushåll och byggnader som antingen har snabbt bredband inkopplat eller har fibernät i absolut närhet. Det innebär att hushåll som inte har inkopplat fiber men har fiber direkt utanför tomtgräns och på samma sida av vägen räknas in i statistiken. Anledningen till att man då mäter på detta sätt är att man inte kan tvinga hushåll att ansluta till fiber men att det ska kunna vara relativt enkelt att ansluta om så önskas.

I denna rapport förekommer statistik både avseende ”homes passed” och ”homes connected” eftersom de syftar till de två bredbandmålen som ofta refereras till idag. Normalt sett använder vi helst homes connected, hc. Dels för att hc är den metod som egentligen bäst talar om hur många som verkligen kan använda bredbandstjänster just nu och dels för att man sannolikt, av samma anledning, framöver kommer att mäta homes activated, ha. Med ha menas att man har fast bredbandsuppkoppling men att uppkopplingen också är aktiverad, det vill säga att den används.

Vid senaste mätningen i oktober 2024 för 2025-målet hade 94 % av hushållen i länet fiberuppkoppling eller fiber i absolut närhet, det vill säga 94 % hade ”homes passed”. Det är en ökning med knappt en procentenhet jämfört med året innan.

I tätort är den siffran drygt 97 % och utanför tätort 79 %.

Ser man på kommunnivå är 97 % av hushållen i Östersunds kommun, 96 % av hushållen i Bräcke kommun och 95 % i Åre kommun uppkopplade mot fibernät eller har fiber i absolut närhet. Längst kvar till 2025-målet i länet har Ragunda kommun där idag 81 % av hushållen är uppkopplade mot fibernät eller har fibernät i absolut närhet.

Strömsund var återigen den kommun i länet där utbyggnaden var allra störst. Kommunen höjde sin tillgång med nästan 13 procentenheter under 2024 till 88 % som hade ”homes passed”.

Se mer statistikdetaljer i tabellerna nedan.

Många hushåll väljer fortfarande att inte ansluta sig

Ett stort problem fortfarande, både i länet och i övriga landet, är att hushåll inte väljer att ansluta sig till snabbt bredband när de får möjlighet. Detta får i värsta fall konsekvensen att marknadsaktören avstår att bygga bredbandsnät i det området eftersom inte tillräckligt många hushåll avser att ansluta sig.

En annan konsekvens är att de hushåll och företag som väljer att avstå kan få problem att senare ansluta till snabbt bredband.

En tredje konsekvens är att om det inte finns fibernät i ett område kan en mobilmast aldrig kopplas upp med fiber vilket mer eller mindre är en förutsättning för att kunna erbjuda maximal kapacitet i mobilnätet. Alternativet som i de flesta fall idag används i glesbygd är att mobilmaster är radiolänkmatade, det vill säga att masten är uppkopplad via radiosignaler från andra mobilmaster. En radiolänkmatad mast har inte samma kapacitet

som en fibermatad mast.

För att få en högre anslutningsgrad vid fiberutbyggnad i ett nytt område har därför flera kommuners bredbandssamordnare ihop med den regionala bredbandskoordinatoren diskuterat vad länets kommuner och Region Jämtland Härjedalen kan göra för att öka anslutningsgraden i samband med marknadsaktörers införsäljning i olika områden. De insatser som identifierats har till exempel handlat om lokala informationsmöten och riktade utskick från kommunen med information om nyttan av snabbt och robust bredband.

Diskussioner förs också med kommuner om att de skulle kunna stödköpa anslutningar för att på så sätt säkerställa kommunens framtida behov av bredband för till exempel välfärdstjänster och utbildningstjänster. Flera sådana exempel finns i andra kommuner utanför länet, exempelvis i Värmlands län.

Ekonomiska stöd

Fram till och med år 2020, fanns i huvudsak två former av stöd till bredbandsutbyggnad. Dels stöd till utbyggnad av lokala nät/byanät på landsbygden, dels stöd till utbyggnad av ortssammanbindande nät mellan olika orter och byar. Stödet till utbyggnad av lokala nät/byanät var en del av Landsbygdsprogrammet. Jordbruksverket ansvarade för regelverket kring detta stöd och Länsstyrelsen handlade och beslutade om stöden i respektive län.

Stöd till ortssammanbindande bredband fanns inom ramen för strukturfondsprogrammet, ERUF, för Mellersta Norrland och administrerades av Tillväxtverkets regionala kontor i Östersund.

Samtliga ekonomiska stöd som funnits sedan 2015, i den programperioden, är idag förbrukade.

Totalt har Landsbygdsprogrammet sedan 2015 beviljat stöd för ca 200 Mkr för fiberutbyggnad i form av accessnät i länet. Stödet har gått till fiberföreningar, kommuner och kommersiella aktörer. Eftersom stödet är på 50 % motsvarar detta projektkostnader på ca 400 Mkr.

Kartan nedan, bild 1, visar de beviljade områdena sedan 2015.

Stödet för ortssammanbindande bredband har, i den programperioden, beviljat ungefär 100 Mkr i stöd för projekt i länet. Precis som i Landsbygdsprogrammet var detta stöd på 50 % och totala projektkostnaderna för dessa projekt är alltså knappt 200 Mkr. Stödet har gått till fiberföreningar, kommuner och kommersiella aktörer.

Kartan nedan, bild 1, visar beviljade ortssammanbindande sträckorna sedan 2015. Observera att här ingår även stöd inom nuvarande programperiod.

I den nya programperioden för Regionala utvecklingsfonden, det vill säga den nuvarande, fanns från början totalt 172 Mkr avsatt för bredbandsutbyggnad (mål 1.5) i Mellersta Norrland. Just nu handläggs en ny ansökningsomgången och ansökningar från Ragunda

kommun, Skanova, Härjeåns samt Västertåsjö fiber handläggs i skrivande stund av TVV samt Region Jämtland Härjedalen.

Region Jämtland Härjedalen avsatte under år 2024 26,4 Mkr i 1:1-medel som medfinansiering till åtta ortsammanbindande bredbandsprojekt som samtidigt beviljades stöd via ERUF. ERUF/TVV medfinansierade samtidigt dessa projekt med 28,7 Mkr.

För 2025 har regeringen avsatt 800 Mkr i stöd för bredbandsutbyggnad i landet genom PTS:s bredbandsstöd och fram till och med 2027 finns preliminärt ytterligare 1,6 miljarder kronor inplanerat till PTS:s bredbandsstöd.

Av årets medel har regeringen beslutat att ca en tredjedel ska gå till respektive Norrland, Svealand och Götaland. Dock är det väldigt oklart hur stor del av dessa stödmedel som kommer projekt i länet till godo. Detta eftersom, som stödsystemet är uppbyggt idag, att om det blir konkurrens om stödmedel med övriga län i Norrland kommer stöd ges till de projekt som ger flest anslutna byggnader i förhållande till sökt stödbelopp. Detta gynnar inte glesbebyggda områden där kostnaden är väldigt hög per byggnad att ansluta. Och stor del av Jämtland Härjedalens yta är just sådana glesbebyggda områden.

PTS-stödets utdelning 2024

Totalt beviljade PTS drygt 65 Mkr i stöd 2024 för 11 olika bredbandsprojekt i länet. Det var Härjeåns, Skanova, GlobalConnect och ServaNet som beviljades dessa stöd. Störst stöd fick Härjeåns som beviljades drygt 26 Mkr i stöd.

De 11 olika bredbandsprojekten finns i fem av länets kommuner, ej Bräcke, Ragunda och Östersunds kommuner, beräknas ge bredband till minst 826 byggnader.

Regionens roll och arbete

Region Jämtland Härjedalens arbete har under 2024 bland annat innehållit följande delar:

- Samverkat med marknadsaktörerna för att öka utbyggnadstakten.
- Uppmuntrat marknadsaktörer att söka tillgängliga stödmedel.
- Fått marknadsaktörer att bygga bredbandsnät i områden där snabbt och robust bredband saknas.
- Bedrivit påverkansarbete på mobiloperatörer att bygga nät där täckning saknas eller är dålig.
- Hjälpit hushåll och företag med alternativa lösningar då befintligt bredband saknas eller inte är tillfredsställande, framför allt trådlösa alternativ. Detta blir allt vanligare.
- Haft regelbundna möten med kommunerna och deras bredbandssamordnare för att stötta och främja deras arbete med bredbandsfrågor.
- Hållit kartläggning av bredbandstillgången och utbyggnaden av bredband aktuell.
- Haft regelbundna möten med region- och kommunledningar kring bredbandsfrågor.
- Verkat för att länet får mer stöd till bredbandsutbyggnad.
- Försett PTS och andra myndigheter med aktuell bredbandsstatus för länet.

- Genomfört informationsinsatser mot hushåll om nyttan av snabbt och säkert bredband.
- Tagit fram lösningsalternativ för "vita fläckar", det vill säga områden där fast- eller mobilt bredband saknas.
- Varit en kontakt och länk för hushåll och företag mot bredbandsmarknaden.
- Hjälpt sjukvården och hemtjänsten med kartor och lösningar som behövts för hemsjukvård och monitorering.
- Analyserat nya tekniker som kan användas för bredbandsutbyggnad.
- Samverkat med andra län i landet kring olika aktuella frågor.
- Startat tester av Starlink på Norrtåg
- Mätt och kartlagt mobiltäckning på olika platser i länet.

Uppdaterad statistik

Tabell 1. Andel, i procent, befolkning/hushåll med tillgång till bredband om minst 100 Mbit/s den 1 oktober respektive år i Jämtlands län och per kommun

	Befolkning/hushåll										
	2014	2015	2016	2017	2018	2019	2020	2021*	2022	2023	2024
Riket	57,5	68,6	73,3	78,4	82,2	84,9	86,7	87,6	90,6	93,3	97,7
Jämtlands län	44,8	53,6	59,1	66,7	68,5	72,6	75,3	78,9	82,8	84,7	90,5
Berg	16,7	30,9	33,7	42,0	41,7*	44,3	54,8	72,0	74,9	76,8	81,1
Bräcke	10,8	47,9	51,5	79,4	79,9	84,4	84,6	84,1	84,8	85,1	86,2
Härjedalen	20,1	35,7	42,3	48,5	52,1	58,9	60,1	57,9	58,5	60,5	82,0
Krokom	36,5	35,5	53,2	64,6	69,8	72,7	74,3	77,2	80,5	82,7	86,0
Ragunda	9,5	22,4	38,5	46,4	57,3	64,1	63,1	65,5	67,6	71,1	74,3
Strömsund	14,5	27,7	34,3	41,2	43,4	49,4	52,1	52,3	56,0	59,1	79,5
Åre	20,0	33,7	41,2	48,2	55,2	60,2	61,7	74,8	79,5	82,9	92,8
Östersund	71,8	74,1	76,4	81,0	81,0	84,3	87,3	89,6	94,4	95,6	97,1

* Värdena i 2021 är mätning har justerats utifrån nytt sätt att räkna byggnader på en fastighet samt även utifrån historiska data inrapporterade från tjänsteleverantörer.

Tabell 2. Andel, i procent, arbetsställen med tillgång till bredband om minst 100 Mbit/s de 1 oktober respektive år i Jämtlands län och per kommun

	Arbetsställen										
	2014	2015	2016	2017	2018	2019	2020	2021*	2022	2023	2024
Riket	51,2	58,0	63,1	70,1	75,6	79,9	82,4	83,4	87,8	91,5	96,4
Jämtlands län	38,3	42,2	48,0	58,6	60,9	66,5	68,6	74,2	78,2	81,1	87,8
Berg	15,6	20,4	23,7	37,7	37,2*	39,8	50,0	70,3	75,1	78,0	82,6
Bräcke	8,2	49,7	51,3	80,9	81,2	89,7	89,4	86,4	86,8	87,9	88,9
Härjedalen	22,3	30,0	36,7	43,2	47,6	58,3	56,8	58,0	59,2	62,0	81,8
Krokom	37,0	40,8	48,6	61,1	65,5	69,2	70,8	71,1	75,4	78,8	82,3
Ragunda	12,1	29,4	33,7	39,7	55,5	62,9	60,1	64,4	68,1	72,8	75,4
Strömsund	10,4	8,4	22,3	25,7	29,2	39,2	42,4	45,0	49,2	54,6	74,7
Åre	20,9	26,0	33,1	42,1	50,6	55,0	57,4	74,5	79,3	83,3	92,1
Östersund	67,9	64,9	68,5	77,1	77,4	81,2	83,5	87,5	92,0	93,7	95,5

* Värdena i 2021 år mätning har justerats utifrån nytt sätt att räkna byggnader på en fastighet samt även utifrån historiska data inrapporterade från tjänsteleverantörer.

Tabell 3. Andel (%) med tillgång till fast bredband om minst 1 Gbit/s, eller fiber i absoluta närheten den 1 oktober 2022 – 2024.

	2022		2023		2024	
	Hushåll	Arbetsställen	Hushåll	Arbetsställen	Hushåll	Arbetsställen
Riket	97,5	95,1	98,2	96,6	98,7	97,5
Jämtlands län	91,4	87,8	92,9	89,9	93,7	92,1
Berg	92,1	89,4	93	93,5	92,9	91,4
Bräcke	96	95,8	96,2	97,9	96,2	96,6
Härjedalen	78,5	75,7	79,1	86,4	82,5	79,9
Krokom	93,3	89,7	94	95	94,8	92,6
Ragunda	76,3	72,4	79,6	88,8	81,1	79,0
Strömsund	70,7	61,7	75,6	81,2	88,5	83,6
Åre	92,6	90,3	94,4	95,7	95,2	94,9
Östersund	97,3	96,9	98,4	98,5	96,8	97,6

Tabell 4. Andel, i procent, befolkning/hushåll med tillgång till bredband 100 Mbit/s **utanför** tätort och småort 1 okt respektive år enligt PTS.

	2015	2016	2017	2018	2019	2020	2021*	2022	2023	2024
Riket	21	22	31	41	48	55	63	66	72	83
Jämtlands län	27	30	35	40	45	47	54	58	62	70
Berg	14	13	24	23	28	38	59	66	69	73
Bräcke	48	51	72	73	79	79	79	80	79	79
Härjedalen	14	17	18	25	39	41	34	34	38	56
Krokom	40	43	47	52	55	56	60	64	69	74
Ragunda	31	30	31	46	54	51	55	58	63	70
Strömsund	1	0	7	10	22	24	27	33	38	50
Åre	15	22	22	34	37	39	58	63	64	80
Östersund	49	49	53	57	54	55	64	69	74	77

* Värdena i 2021 är mätning har justerats utifrån nytt sätt att räkna byggnader på en fastighet samt även utifrån historiska data inrapporterade från tjänsteleverantörer.

Mer detaljerad bredbandsstatistik finns i PTS:s statistikportal på följande sida;
<https://statistik.pts.se/telekom-och-bredband/mobiltackning-och-bredband/mobiltacknings-och-bredbandskartlaggnings-2024/>

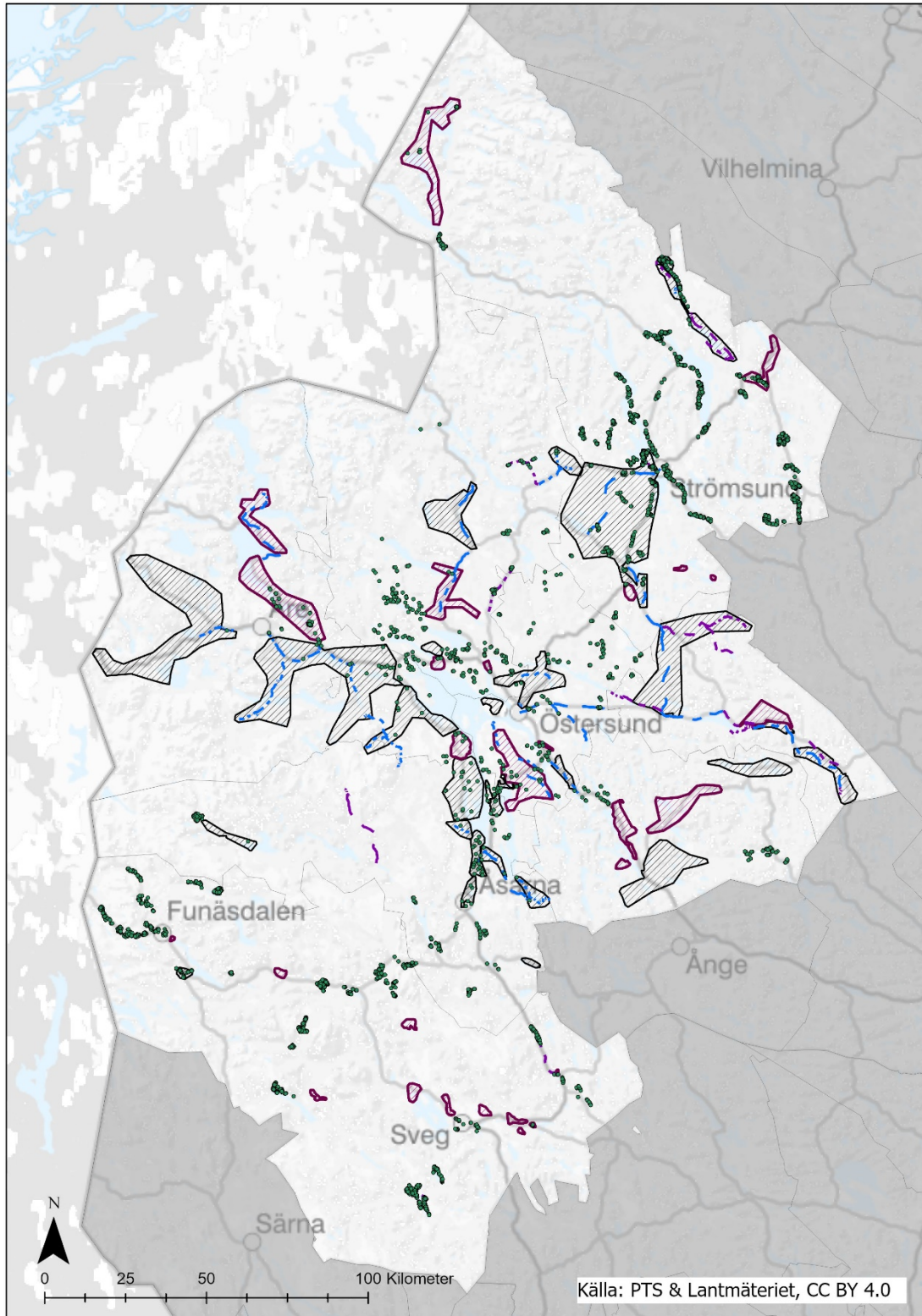


Bild 1. Översiktlig karta som visar områden och sträckor som beviljats stöd sedan 2015. Rasterade polygoner är områden som beviljats stöd via Landsbygdsprogrammet. Streckade linjer är ortsammanbindande sträckor som antingen beviljats stöd enbart via ERUF, blåa linjer, eller sträckor där även Region JH medfinansierat via 1:1-medel, dessa visas som lila linjer. Gröna prickar är byggnader som finansierats stöd för av PTS.

Sammanfattande analys och framåt

Utbyggnadstakten i länet har gått framåt de senaste åren/åren, dock för långsamt för att nå breddbandsmålen. Marknadsaktörerna har inte byggt ut i den takt de förutsatt sig. Beslutade projektstöd har av olika anledningar lämnats tillbaka de senaste åren, bland annat från OpenInfra och GlobalConnect. Region Jämtland Härjedalen har återkommande dialog med marknadsaktörerna och åtminstone GlobalConnect säger sig nu ha kapacitet för att fullgöra utbyggnaden i de kommuner där de åtagit sig detta.

OpenInfra som är en relativt ny aktör i länet med stora utbyggnadsplaner för Strömsunds kommun går det trögt för och de har problem både i länet men även nationellt. Det har varit tvungna att återlämna stödmedel både till PTS och TVV (ERUF). Deras nu pågående projekt i Strömsunds kommun räknar de dock med att slutföra.

I de kommuner där utbyggnadstakten är låg och kommunen eller kommunalt bolag ansvarar för breddbandsutbyggnaden behöver det läggas mer fokus på stödjande åtgärder. Problemen behöver belysas för att nå bästa tänkbara lösning. Markbunden fiber kommer inte heller att vara möjlig att dra till exempelvis stora delar av länets fjällområden och fjällnära områden på grund av för höga kostnader och här behöver andra lösningar till såsom mobila-, radiolänk- eller satellitlösningar implementeras.

Region Jämtland Härjedalen bör fortsätta arbeta för att regeringen avsätter det ekonomiska stöd som behövs för breddbandsutbyggnaden i länet. Kostnaderna för utbyggnaden av bredband är stora, särskilt i ett så stort och glesbefolkat län som Jämtland. Marknadsaktörerna har inte de ekonomiska resurser som behövs för detta och får inte heller ihop långsiktiga kalkyler för det. Mer statliga medel behövs därför om utbyggnaden ska kunna nå breddbandsmålen och vi ska ha en levande landsbygd i länet. Påverkansinsatserna från länet och Region Jämtland Härjedalen gentemot nationell nivå behöver därför fortsätta.

Grovt uppskattade kostnader för resterande utbyggnad är ungefär 700 Mkr men en mer detaljerad analys av återstående kostnader kommer att utföras under 2025.

Region Jämtland Härjedalen behöver vidare arbeta för att kommunerna i länet har tydliga strategier avseende breddbandsutvecklingen i respektive kommun. Flera kommuner saknar till exempel kommunala breddbandsstrategier och riktlinjer i sina kommunala planer för hur breddbandsutvecklingen ska ske i kommunen. Två kommuner saknar också i skrivande stund breddbandssamordnare, det är Åre samt Bräcke kommuner.

Region Jämtland Härjedalen behöver vidare arbeta aktivt med att i sina tjänste- och politikerroller sprida kunskap om vikten av snabbt och säkert bredband för samhällsutvecklingen. Snabbt, säkert och robust bredband är en förutsättning för den digitalisering hela samhället står inför. Därför behövs ökade nationella satsningar i vårt län men även i flera fall ökat kommunalt engagemang.

Vad bör Region Jämtland Härjedalen göra år 2025?

Region Jämtland Härjedalen ska fortsätta verka för övergripande samordning, samverkan och samarbete i bredbandsfrågor samt fungera som kontaktpunkt för sådana frågor i respektive län för såväl offentliga som privata aktörer.

Nedan nämns några delar av det arbete som planeras genomföras under 2025:

- Verka för att kommande bredbandsutbyggnad kan medfinansieras med kommunala medel om det behövs för att en utbyggnad ska bli av.
- Samverka med marknadsaktörerna för öka utbyggnadstakten.
- Få marknadsaktörer att söka aktuella stödmedel.
- Få marknadsaktörer att bygga bredbandsnät i områden där snabbt och robust bredband saknas.
- Hjälpa hushåll och företag med alternativa lösningar.
- Hålla regelbundna möten med kommunerna och deras bredbandssamordnare, stödja och främja deras arbete med bredbandsfrågor
- Hålla kartläggning av bredbandstillgången och utbyggnaden av bredband aktuell.
- Ha regelbundna möten med Region- och kommunledning.
- Genomföra olika informationsinsatser om nyttan av snabbt och säkert bredband.
- Hjälpa lokala initiativ att få tillgång till snabbt bredband.
- Verka för att länet får mer stöd till bredbandsutbyggnad.
- Förse PTS och andra myndigheter med aktuell status för länet.
- Vara uppdaterad på marknadens utbyggnadsplaner.
- Hitta lösningsalternativ för "vita fläckar".
- Vara en kontakt och länk för hushåll och företag mot bredbandsmarknaden.
- Hjälpa sjukvården och hemtjänsten med lösningar som behövs för hemsjukvård och monitorering.
- Granska nya översiktsplaner och andra planer för att säkerställa att fiberinfrastruktur är beaktad.
- Främja länsöverskridande samarbeten kring bredbandsutbyggnad
- Hjälpa kommuner och marknaden med införsäljning av bredband till hushållen i de områden marknadsaktörerna ämnar bygga i.
- Testa Starlink som alternativ till mobiltäckning på Norrtåg samt en ambulans i länet.
- Mäta mobiltäckning i länet.

