

Tid: kl. 13:00-16:00

Plats: Regionens Hus, Hus 3 plan 3 (Indalsälven)

Ordförande

Peter Bodemyr (V)

Ledamöter

Kjell Wålin
Britt-Evy Hermansson
Birgitta Rhodin
Britt-Marie Tornemo
Marina Eriksson
Lisa Whass
Märet Johansson
Carina Moen
Ylva Hellström

Ersättare

Tommy Ericsson
Lillemor Rydow
Mats Sjödin
Ann Katrine Persson
Peter Wildt
Kristina Andersson
Jan Christer Johansson
Bo Löfgren
Monika Rolandsson
Johan Looock (M)

Övriga

Kerstin Örbo, Region JH
Sandra Hedman, Region JH
Per Byenfeldt, Region JH

1. Mötet öppnas Peter Bodemyr 13:00
2. Val av justerare Peter Bodemyr
3. Fastställande av dagordning Peter Bodemyr
4. Föregående protokoll Peter Bodemyr

Inledning och val

5. Introduktion och presentationsrunda av nya Tillgänglighetsrådet Peter Bodemyr 13:15
6. Val av vice ordförande Peter Bodemyr 13:30
7. Val av arbetsutskott Peter Bodemyr 13:35

Utbildning

8. Tillgänglighetsrådets uppdrag och roll Sandra Hedman 13:45
Ärendebeskrivning
 - Styrande dokument,
 - Roll och plats i organisationen.

Beslutsunderlag

- Reglemente tillgänglighetsråd(208975) (0)
- Uppföljning och planering för tillgänglighetsrådet 2023

PAUS/Kaffe (kl. 14:15-14:30)

9. Ny lagstiftning inom tillgänglighetsområdet - Tillgänglighetsdirektivet Per Byenfeldt 14:30

Beslutsärenden

10. Remiss biblioteksplan Kerstin Örbo 15:15

Ärendebeskrivning

Remisstid för Biblioteksplanen - fram till och med 30 april 2023.

Beslutsunderlag

- Remissutgåva Regional biblioteksplan för Jämtland Härjedalen 2024-2027
- save_the_date REMISSKONFERENS

11. Remiss kulturplan

Kerstin Örbo 15:35

Ärendebeskrivning

Remisstid för Kulturplanen - fram till och med 31 mars 2023.

Beslutsunderlag

- Remissutgåva Regional kulturplan för Jämtland Härjedalen 2024-2027

Avslutning

12. Övriga frågor

Peter Bodemyr 15:55

13. Mötet avslutas

Peter Bodemyr 16:00



8

Tillgänglighetsrådets uppdrag och roll



**Reglemente för Tillgänglighetsrådet i Region
Jämtland Härjedalen(134308)**

Version: 1

Beslutsinstans: Regionstyrelsen



ÄNDRINGSFÖRTECKNING

Version	Datum	Ändring	Beslutat av
1.	2016-01-18	Nyutgåva	Regionstyrelsen

INNEHÅLLSFÖRTECKNING

1 SYFTE.....	4
2 UPPGIFTER.....	4
3 LEDAMÖTER	4
4 ARBETSFORMER.....	5
5 ERSÄTTNING	5
6 SAMMANTRÄDEN	5
7 ÖVRIGT.....	5

1 SYFTE

Tillgänglighetsrådet i Region Jämtland Härjedalen är en samrådsgrupp för frågor som rör personer med någon typ av funktionsnedsättning. Rådet består av representanter från funktionshinderrörelsen i Jämtland och Härjedalen, förtroendevalda och tjänstemän från Region Jämtland Härjedalen, Arbetsförmedlingen och Försäkringskassan.

Funktionshinderrörelsen bereds genom sina representanter i rådet möjlighet att framföra synpunkter på Region Jämtland Härjedalen verksamheters utformning samt möjlighet att föreslå förändringar och förbättringar i frågor som har aktualitet för grupperna. Rådets inhämtande av synpunkter ska ske i så tidigt skede att synpunkter och förslag kan påverka ärendets handläggning i aktuell nämnd eller styrelse. Rådet ska vara ett referensorgan med överläggningsrätt i frågor som rör personer med funktionsnedsättning. Överläggningsrätt innebär att rådet ska informeras och att samråd ska ske.

2 UPPGIFTER

Tillgänglighetsrådet i Region Jämtland Härjedalen ska:

- verka för att organisationen i sina verksamheter tillförsäkrar människor med funktionsnedsättningar delaktighet och jämlikhet
- framföra önskemål och vara rådgivande i frågor som rör organisationens verksamheter för personer med funktionsnedsättning
- lämna synpunkter eller underlag till aktuella remisser eller delar av remisser som rör personer med funktionsnedsättning
- bevaka hjälpmedelsförsörjningens utveckling i enlighet med antagen hjälpmedelspolicy för länet
- sprida information om funktionshinder- och hjälpmedelsfrågor till berörda i Jämtland Härjedalen
- följa forskning och utveckling inom funktionshinder- och hjälpmedelsområdet

3 LEDAMÖTER

Tillgänglighetsrådet består av 13 ordinarie ledamöter. Ordförande tillsätts av Regionstyrelsen (1 förtroendevald ledamot), Region Jämtland Härjedalen (1 ledamot), Försäkringskassan (1 ledamot), Arbetsförmedlingen (1 ledamot). Funktionshinderrörelsen utser inom sig 9 ledamöter representerande Synskadades riksförbund i Jämtlands län (1 ledamot), Förbundet för ett samhälle utan rörelsehinder (1 ledamot) samt Handikappsamverkan i Jämtland (7 ledamöter). För varje ledamot ska en ersättare finnas.

Sakkunniga kan adjungeras till rådet.

Distriktsorganisationerna som ingår i tillgänglighetsrådet ska före den 1 november det år då allmänna val genomförs utse ledamöter och ersättare till rådet.

4 ARBETSFORMER

Tillgänglighetsrådet i Region Jämtland Härjedalen:

- Utser inom sig ordförande och vice ordförande. Ordförande ska utses bland de förtroendevalda och vice ordförande bland representanterna från handikapporganisationerna. Regiondirektören utser sekreterare för rådet
- Planerar själv sin verksamhet
- Utser inom sig arbetsutskott och kan vid behov tillsätta arbetsgrupp/arbetsgrupper
- Ska få utbildning liknande den som erbjudas politiskt förtroendevalda i Region Jämtland Härjedalen
- Ska årligen delge regionstyrelsen sitt årsbokslut
- Har rätt att väcka ärenden hos regionstyrelsen

5 ERSÄTTNING

Ledamöterna i Tillgänglighetsrådet har rätt till arvode, traktaments- och resersättning enligt fullmäktiges fastställda regler för förtroendevalda i Region Jämtland Härjedalen.

6 SAMMANTRÄDEN

Skriftlig kallelse, föredragningslista samt handlingar av vikt ska vara tillgängliga för rådets ledamöter och för kännedom till rådets ersättare senast en vecka föra sammanträden.

Rådet ska sammanträda fyra gånger per år.

Extra sammanträde ska hållas om rådets ordförande, vice ordförande eller mer än hälften av rådets ledamöter begär det.

Vid sammanträden ska protokoll föras. Protokollet ska justeras av en ledamot från handikapporganisationerna.

Fullständiga protokoll ska delges ledamöter och ersättare i rådet samt regionstyrelsen. Protokoll ska finnas tillgängliga på www.regionjh.se

7 ÖVRIGT

För Tillgänglighetsrådet i Region Jämtland Härjedalen ska det finnas en budget.

Ändring av detta reglemente kan aktualiseras av Tillgänglighetsrådet i Region Jämtland Härjedalen och regionstyrelsen.

Sekretariatet
Elsa Persson
Tfn: 063-14 75 95
E-post: elsa.persson@regionjh.se

2022-12-07

79568

Uppföljning och planering för tillgänghetsrådet 2023

Sammanträde	Planerade ärenden/uppföljning	Status
9 februari	<p>Fokusområde; utbildning för ledamöter</p> <ul style="list-style-type: none"> • Val av vice ordförande • Val av arbetsutskott • Utbildning för Region Jämtland Härjedalens tillgänghetsråd <ul style="list-style-type: none"> • Remiss kulturplan 2024 (senast 31 mars) • Remiss biblioteksplan (senast 31 mars) 	
9 maj	<p>Fokusområde; XX</p> <p>Uppföljning; XX</p>	
14 september	<p>Fokusområde; XX</p> <p>Uppföljning; XX</p>	
7 december	<p>Fokusområde; XX</p> <p>Uppföljning; XX</p>	



10

Remiss biblioteksplan

Remissutgåva Regional biblioteksplan för Jämtland Härjedalen 2024–2027 Hållbart, tillgängligt och inspirerande

Beslutad 2023-01-17, av: Regionala utvecklingsnämnden § 10

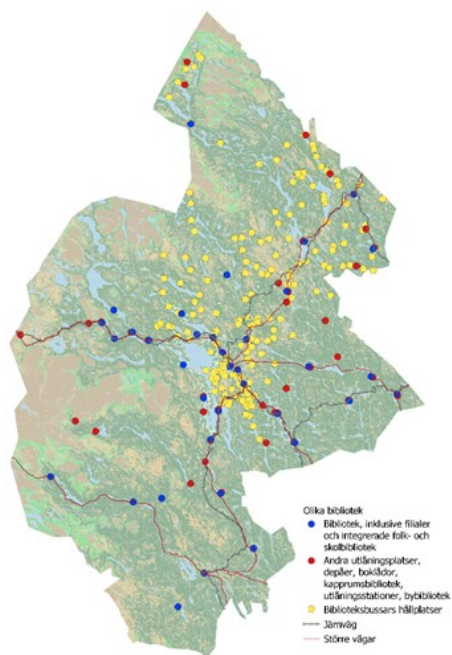
Att stå stadigt när det blåser

Inledning och innehållsförteckning formuleras i den slutgiltiga versionen på såväl svenska som sydsamiska.

Folkbibliotekens roll och grundläggande demokratiska uppdrag blir allt viktigare. I samband med utmaningar och kriser i samhället och världen kliver biblioteken fram. Som mötesplats, som tillgänglig och tillförlitlig källa till information och litteratur och i uppdraget att verka för det demokratiska samhällets utveckling genom att bidra till kunskapsförmedling och fri åsiktsbildning.

Välkommen till den nya regionala biblioteksplanen för Jämtland Härjedalen. Vår förhoppning är att planen, förutom att vara vägledande och styrande i den regionala biblioteksverksamheten, kan fungera som stöd och inspiration för folkbiblioteken i länet. I den här planen beskrivs de prioriterade områden och insatser som Biblioteksutveckling - den regionala biblioteksverksamheten - ska arbeta med under de kommande åren.

”Access to knowledge is the superb, the supreme act of truly great civilizations. Of all the institutions that purport to do this, free libraries stand virtually alone in accomplishing this”
Toni Morrison



Remissutgåva Regional biblioteksplan för Jämtland Härjedalen 2024–2027
Dnr RUN/11/2021

Handläggare
Kerstin Örbo
Kultur och bildning

Region Jämtland Härjedalen
Box 654, 831 27 Östersund
www.regionjh.se

INNEHÅLLSFÖRTECKNING

ATT STÅ STADIGT NÄR DET BLÅSER.....	2
1 BAKGRUND	4
1.1 Processen	4
2 PRIORITERADE OMRÅDEN	4
2.1 Hållbara bibliotek.....	4
2.2 Tillgängliga bibliotek	5
2.3 Framtidens bibliotek	6
2.4 Den lokala litteraturen och författarna	7
3 UTGÅNGSPUNKTER	7
3.1 Biblioteken i länet	8
3.2 Litteraturen i länet.....	8
4 UPPFÖLJNING	9
5 BILAGOR	10
5.1 Styrdokument	10
5.1.1 <i>Bibliotekslagen (2013:801) ändrad t.o.m. SFS 2019:961</i>	10
5.1.2 <i>Internationella styrdokument</i>	12
5.1.3 <i>Nationella styrdokument</i>	12
5.1.4 <i>Regionala styrdokument</i>	12
5.2 Länkar	12
5.3 Biblioteksstatistik Jämtland Härjedalen	13

1 Bakgrund

Att varje region ska anta en biblioteksplan och bedriva biblioteksverksamhet fastslås i Bibliotekslagen (2013:801). Syftet med den regionala biblioteksverksamheten och den regionala biblioteksplanen är att främja samarbete, verksamhetsutveckling och kvalitet när det gäller de folkbibliotek som är verksamma i länet. Den regionala biblioteksverksamheten ingår i kultursamverkansmodellen som ett utpekat verksamhetsområde: Regional biblioteksverksamhet, läsförmedling och litteratur. Biblioteksutveckling är en verksamhet inom enheten för Kulturutveckling, verksamhetsområde Kultur och bildning, och samverkar i sitt uppdrag med övriga kulturverksamheter.

"Jag står inte här och lånar ut böcker, jag bygger en bra kommun" (*deltagare i KRUS, Kulturens projekt i revideringen av den regionala utvecklingsstrategin*)

Regionala utvecklingsnämnden beslutade under våren 2021 att påbörja arbetet med en ny regional biblioteksplan för perioden 2023–2026. Nuvarande biblioteksplan har därefter förlängts till 2023. Den nya planen – Regional biblioteksplan för Jämtland Härjedalen 2024–2027 – kommer att fastställas av regionfullmäktige under hösten 2023.

1.1 Processen

Arbetet har genomförts utifrån ett undersökande, användarorienterat förhållningssätt;

- Intervjuer med bibliotekschefer och bibliotekspersonal i samtliga kommuner.
- Fortlöpande diskussioner med bibliotekscheferna.
- Enkät till författarnätverket och uppföljande intervjuer med enskilda författare.
- Genomgång av andra aktuella biblioteksplaner, material från arbetet med RUS - regional utvecklingsstrategi, styrdokument och goda exempel.
- Samordning med dialoger och samråd i arbetet inför kulturplanen.

2 Prioriterade områden

2.1 Hållbara bibliotek

Biblioteken bidrar i sin verksamhet till ett motståndskraftigt och hållbart samhälle. Genom att erbjuda jämlik tillgång till information och litteratur, verka läsförmedling och språkutvecklande, stärka kulturen i lokalsamhället och minska klimatpåverkan genom resursfördelning. Biblioteken är den största delakulturen. Samverkan och samarbete kring de 17 globala målen i Agenda 2030 och de tre dimensionerna – ekonomisk, ekologisk och social utveckling, ger människor möjligheter, kunskap och verktyg till att utveckla sitt kritiska tänkande, uttrycka sina åsikter och att vara en del i att forma en hållbar framtid.

"Jämtland Härjedalen ska bli länet där vi läser för våra barn! Biblioteken är viktiga för det livslånga lärandet" (*deltagare i KRUS, Kulturens projekt i revideringen av den regionala utvecklingsstrategin*)

Bibliotekens samhällsbärande roll, som en del i totalförsvaret, som samhällsviktig verksamhet och i det ständigt pågående arbetet med försvaret av demokratin och mänskliga

rättigheter blir allt viktigare. Ett förändrat medielandskap med nya produktionsvillkor och konsumtionsmönster förstärker behovet av kunskap och nya förhållningssätt och gör det allt svårare att navigera. Den snabba digitaliseringen innebär både möjligheter och utmaningar för invånarna att delta i samhällslivet och det demokratiska arbetet. De lokala biblioteken utgör där en mycket viktig resurs för att överbygga klyftor och minska utanförskap, och är ofta den enda instans dit den enskilda kan vända sig för stöd och hjälp med digitala frågor.

Region Jämtland Härjedalen vill

- Erbjudna stöd och fortbildning i bibliotekens arbete kring hållbarhet och Agenda 2030.
- Erbjudna stöd och fortbildning i bibliotekens arbete med MIK, medie- och informationskunnighet.
- Utveckla samarbetet med de andra norrlandsläna kring frågor om bibliotekens demokratiska uppdrag, digitalisering och bibliotekens roll i totalförsvaret.
- Stärka och utveckla samarbetet mellan bibliotek, förskola, barnhälsovård, logoped och andra aktörer på lokal och regional nivå i syfte att arbeta läsfrämjande och språkutvecklande för barn och unga.
- Stödja och stärka bibliotekens arbete med Kultur och hälsa genom Shared Reading och andra biblioterapeutiska arbetssätt.
- Tillsammans med kommunbiblioteken och andra aktörer utarbeta och implementera en regional läsfrämjandeplan.

2.2 Tillgängliga bibliotek

Barnkonventionen ger tyngd åt bibliotekens sedan länge etablerade arbete med barn och unga. Folkbiblioteken har en betydande roll vad gäller alla barns och ungas rätt att till fullo delta i det kulturella och konstnärliga livet. Det gäller deras rätt att kunna göra sina röster hörda och yttra sig i beslut som rör dem och deras rätt till information, litteratur och utveckling.

Den digitala utvecklingen skapar tillgång till både media och information samtidigt som det ställer allt högre krav på förmågan att navigera, förhålla sig till och källkritiskt granska. I detta är barn och unga särskilt sårbara och biblioteken har stor betydelse för stöd och handledning.

”Bibliotek är en del av infrastrukturen och måste prioriteras. Vi äger hela kedjan. Det är nästan den enda resurs vi äger och kan styra helt själva, regioner och kommuner”
(deltagare i KRUS, Kulturens projekt i revideringen av den regionala utvecklingsstrategin)

För att en verksamhet ska uppfattas som, och vara tillgänglig för alla, behöver många kriterier uppfyllas. Det fysiska biblioteket ska vara skyltat, inrett och erbjuda ett medieutbud som inkluderar alla. De i bibliotekslagen prioriterade grupperna ska inte bara kunna hitta litteratur på sitt eget språk eller i ett anpassat format. Utbudet av arrangemang och aktiviteter och ett bemötande på vars och ens villkor ska även det vara inkluderande för att upplevas som tillgängligt.

Regionen och sex av länets åtta kommuner är samiska förvaltningsområden där särskild vikt ska läggas på utveckling och förankring av utbud av media och aktiviteter i samverkan med det samiska samhället.

Ett tillgängligt utbud av arrangemang på biblioteken skapar också arbetstillfällen för författare, föreläsare, teatergrupper och andra lokala aktörer. Detta sker ofta i samverkan med studieförbund och föreningar.

Region Jämtland Härjedalen vill

- Använda barnrättsperspektivet i all verksamhet och fortbilda och stödja biblioteken i deras arbete kring barnkonventionen och barnrätt.
- Stärka stödet till biblioteken i deras arbete för personer med funktionsvariationer.
- Tillsammans med de andra norrlandslänen och aktörer från de nationella minoriteterna arbeta vidare med relationsskapande, kunskapshöjande och synliggörande insatser kring nationella minoriteter och urfolket samer.
- Utveckla och förstärka vår regions variant på Makerspace: "bibBl.a." utifrån kommunernas behov och önskemål.
- Stödja biblioteken i utvecklingen av meröppna bibliotek.

2.3 Framtidens bibliotek

Framtidens biblioteksverksamhet är hållbar, i sitt dagliga arbete och i lokalsamhället. Den är också tillgänglig, för de i bibliotekslagen prioriterade grupperna; fysiskt, digitalt, i sitt medieutbud, i arrangemang, aktiviteter och som mötesplats. För att kunna vara hållbara och tillgängliga behöver biblioteken utveckla och använda nya och fler metoder och modeller för att skapa delaktighet och arbeta utifrån ett användarperspektiv. Behovet av fortlöpande utbildning och introduktion av nyanställda är stort och måste tillgodoses för att biblioteken ska stå rustade för framtida utmaningar.

- Den lokala aspekten – bibliotek är förankrade och självklara aktörer i lokalsamhället.
- Den pedagogiska aspekten – bibliotek testar och utvecklar sitt läsfrämjande arbete, enskilt eller i samarbete med pedagoger.
- Den digitala aspekten – bibliotek är självklara noder för tillgång till och stöd för digital delaktighet.
- Den demokratiska aspekten – bibliotek verkar för den demokratiska samhällsutvecklingen.

Vi bör jobba ännu mer att öppna oss för alla på biblioteken, vi som bibliotek kan lyfta fram aktuella frågor i kommunen, uppmuntra medborgarna att tycka i det lokala, ett närmare samarbete, "samhällets reception" (intervju med biblioteksmedarbetare i länet)

Framtidens biblioteksverksamhet är också inspirerande - i utbudet av aktiviteter, utställningar och arrangemang och i det litteratur- och läsfrämjande arbetet.

Region Jämtland Härjedalen vill

- Initiera och påbörja en satsning på Framtidens bibliotek i Jämtland Härjedalen.
- Genomföra en utvecklingsprocess för den regionala biblioteksverksamheten kring framtidens bibliotek.
- Skapa en grundutbildning för nyanställd bibliotekspersonal.

2.4 Den lokala litteraturen och författarna

Litteraturområdet är ett kulturområde med många små aktörer. Litteraturen som konstform är både språk- och kulturbärande och ger individen tillgång till ett rikt språk som är en grundläggande förutsättning för demokrati och yttrandefrihet. Etablerade författare, skribenter, förläggare, litterära översättare och andra aktörer inom litteraturområdet behöver ges goda förutsättningar att verka och utvecklas i regionen. Region Jämtland Härjedalen ska stärka litteraturen och de litterära aktörernas förutsättningar samt synliggöra litteratur och litterära upphovspersoner i länet. Att främja litteratur och skrivande och att arbeta läsfrämjande är två närliggande områden där samarbetet inom regionen och med kollegor i andra regioner blir allt viktigare.

Region Jämtland Härjedalen vill

- Utveckla författarnätverket med ett varierat utbud av aktiviteter, fortbildning och handledning.
- Genomföra aktiviteter för att stärka ungas möjlighet till skrivande tillsammans med kollegor från andra regioner.
- Genomföra aktiviteter för att stärka möjligheterna till skrivande och läsande på samiska.
- I samverkan med kommunbiblioteken utveckla biblioteken som arena för författarsamtal och i det skapa arbetstillfällen för de lokala författarna.
- Kartlägga och synliggöra litteraturens och författarnas situation i länet.

3 Utgångspunkter

Jämtlands län är till ytan landets tredje största län med ungefär 1,5 % av landets befolkning. Jämtland och Härjedalen har åtta kommuner av varierande storlek och i Östersunds kommun, som är den enda staden, bor ungefär hälften av länets ca 132´ invånare. De demografiska utmaningarna präglar hela landet och även vår region, men de senaste åren har vi sett en trend med ökad inflyttning till flera delar av länet. Allt fler väljer att bosätta sig i mindre samhällen och byar och allt fler små och medelstora företag finns och etableras. Biblioteken befinner sig verkligen mitt i samhället och förutsättningarna för att bedriva verksamheten påverkas av allt som händer i samhället.

I SKR:s omvärldsanalys ”10 trender som påverkar det kommunala och regionala uppdraget” pekas olika förväntade förändringar varav många kommer att få inverkan på bibliotekens uppdrag och verksamhet. Några av dem är:

- Ökat behov av livslångt lärande.
- Användare driver teknisk utveckling.
- Nya livsmönster påverkar platsbundenhet.
- Ökad polarisering och utsatthet.
- Komplexa samhällsutmaningar kräver nya arbetssätt.
- Ökad medvetenhet om samhällets sårbarhet.

Detta skapar naturligtvis andra förutsättningar och möjligheter till lokala, innovativa och hållbara lösningar för bibliotekens verksamhet.

3.1 Biblioteken i länet

I länet finns en väl utbyggd infrastruktur med 2022 totalt 37 folkbibliotek, åtta huvudbibliotek och 29 filialbibliotek/närbibliotek av varierande storlek. En stor del av biblioteken är integrerade skol- och folkbibliotek. Förutom de fasta bemannade biblioteken erbjuder biblioteken olika typer av service alltifrån bokbussar, bokbilar och andra uppsökande verksamheter samt i viss utsträckning utlån på andra platser i samverkan med lokala föreningar. Samtliga bibliotek erbjuder e-media och andra digitala tjänster.

Länets folkbibliotek är välbesökta och väl förankrade i lokalsamhället och samverkar med skolor, förskolor, studieförbund, föreningar och kulturaktörer för att nå nya målgrupper och erbjuda allt ifrån läsfrämjande aktiviteter till utställningar, författarbesök och teaterföreställningar. Under åren med pandemi gjordes stora insatser för att kunna förse länets invånare med litteratur och tillgång till information och annan service. De erfarenheterna har skapat utveckling av både digitala tjänster och metoder för läsfrämjande.

Förutom de kommunala folkbiblioteken finns ett antal bibliotek med andra huvudmän. Länet har tre folkhögskolor, varav två med regionen som huvudman och en rörelsedriven, med egna bibliotek och lokala lösningar. Mittuniversitetets bibliotek fungerar som en egen enhet i samverkan med campusbiblioteket i Sundsvall. Medicinska biblioteket vid Östersunds sjukhus drivs av regionens Forsknings- och utvecklingsenhet och ger stöd till vårdpersonal inom sjukhuset och primärvården och till studenter inom regionens utbildningsansvar. Dessutom finns bibliotek på ett antal kulturinstitutioner och myndigheter såsom Jamtli, Riksarkivet, Föreningsarkivet och Gaaltje.

Den regionala biblioteksverksamheten har uppdraget att vara en resurs för länets folkbibliotek och arbetar för att enligt bibliotekslagen främja samarbete, verksamhetsutveckling och kvalitet och erbjuder fortbildning, rådgivning och stöd i det demokratiska uppdraget, där läsfrämjande insatser, digitalisering och tillgänglighet är viktiga delar. Stöd till bibliotekens service till och arbete med de i bibliotekslagen prioriterade grupperna är under ständig utveckling där särskilt fokus ligger på nationella minoriteter och urfolket samerna då regionen och sex av länets kommuner är samiska förvaltningsområden. Viktiga redskap i arbetet är omvärldsbevakning och ett väl förankrat samarbete med övriga regioner, framförallt i de andra norrlandslänen samt på nationell och nordisk nivå.

3.2 Litteraturen i länet

Litteraturområdet är ett kulturområde med många små aktörer och inom verksamheten finns ett regionalt författarnätverk som erbjuder fortbildning och möten för kunskapsdelning och inspiration. Den regionala Bokmässan Bodil och författarturnéer till länets bibliotek samt det årliga arbetsstipendiet i litteratur skapar intresse för den lokala litteraturen och de lokala författarna och ger arbetstillfällen.

4 Uppföljning

Biblioteksutveckling gör varje år i samråd med kommunernas bibliotekschefer en verksamhetsplan som utgår från biblioteksplanen och kommunernas aktuella behov och önskemål. Uppföljning sker i dialog med bibliotekscheferna, biblioteksmedarbetarna och författarnätverket samt i den ordinarie rapporteringen inom kultursamverkansmodellen.

5 Bilagor

5.1 Styrdokument

5.1.1 Bibliotekslagen (2013:801) ändrad t.o.m. SFS 2019:961

Tillämpningsområde

1 § I denna lag finns bestämmelser om det allmänna biblioteksväsendet. Det allmänna biblioteksväsendet består av all offentligt finansierad biblioteksverksamhet och utgörs av:

1. folkbibliotek,
2. skolbibliotek,
3. regional biblioteksverksamhet,
4. högskolebibliotek
5. lånecentraler, och
6. övrig offentligt finansierad biblioteksverksamhet.

Ändamål

2 § Biblioteken i det allmänna biblioteksväsendet ska verka för det demokratiska samhällets utveckling genom att bidra till kunskapsförmedling och fri åsiktsbildning. Biblioteken i det allmänna biblioteksväsendet ska främja litteraturens ställning och intresset för bildning, upplysning, utbildning och forskning samt kulturell verksamhet i övrigt. Biblioteksverksamhet ska finnas tillgänglig för alla.

Ansvarsfördelning

3 § Bibliotekshuvudmän är kommunerna, regionerna, staten och, i fråga om vissa skolor, enskilda.

1. För folkbibliotek ansvarar kommunerna.
2. För skolbibliotek ansvarar kommuner, regioner, staten eller enskilda huvudmän i enlighet med bestämmelserna i 2 kap. skollagen (2010:800).
3. För regional biblioteksverksamhet ansvarar regionerna och de kommuner som inte ingår i en region.
4. För högskolebibliotek vid universitet och högskolor som omfattas av högskolelagen (1992:1434) ansvarar staten.
5. För lånecentraler ansvarar staten.
6. För övrig offentligt finansierad biblioteksverksamhet ansvarar den som enligt särskilda bestämmelser är huvudman för verksamheten.

Om ett kommunalt eller statligt bibliotek drivs av någon annan än huvudmannen ansvarar huvudmannen för att den som driver biblioteket följer bestämmelserna i denna lag. *Lag (2019:961)*.

Prioriterade grupper

4 § Biblioteken i det allmänna biblioteksväsendet ska ägna särskild uppmärksamhet åt personer med funktionsnedsättning, bland annat genom att utifrån deras olika behov och förutsättningar erbjuda litteratur och tekniska hjälpmedel för att kunna ta del av information.

5 § Biblioteken i det allmänna biblioteksväsendet ska ägna särskild uppmärksamhet åt de nationella minoriteterna och personer som har annat modersmål än svenska, bland annat genom att erbjuda litteratur på

1. de nationella minoritetsspråken,
2. andra språk än de nationella minoritetsspråken och svenska, och
3. lättläst svenska.

Folkbibliotek

6 § Varje kommun ska ha folkbibliotek. Folkbiblioteken ska vara tillgängliga för alla och anpassade till användarnas behov.

Folkbibliotekens utbud av medier och tjänster ska präglas av allsidighet och kvalitet.

7 § Folkbiblioteken ska särskilt främja läsning och tillgång till litteratur.

Folkbiblioteken ska verka för att öka kunskapen om hur informationsteknik kan användas för kunskapsinhämtning, lärande och delaktighet i kulturlivet.

8 § Folkbiblioteken ska ägna särskild uppmärksamhet åt barn och ungdomar för att främja deras språkutveckling och stimulera till läsning, bland annat genom att erbjuda litteratur utifrån deras behov och förutsättningar.

9 § På folkbiblioteken ska allmänheten avgiftsfritt få låna eller på annat sätt få tillgång till litteratur under en viss tid oavsett publiceringsform.

Första stycket hindrar inte att folkbiblioteken tar ut

1. ersättning för kostnader för porto, fotokopiering och andra liknande tjänster, och
2. avgift för de fall låntagare inte inom avtalad tid lämnar tillbaka det som de har lånat.

Skolbibliotek

10 § Enligt 2 kap. 36 § skollagen (2010:800) ska eleverna i grundskolan, grundsärskolan, specialskolan, sameskolan, gymnasieskolan och gymnasiesärskolan ha tillgång till skolbibliotek.

Regional biblioteksverksamhet

11 § Varje region och de kommuner som inte ingår i en region ska bedriva regional biblioteksverksamhet med syfte att främja samarbete, verksamhetsutveckling och kvalitet när det gäller de folkbibliotek som är verksamma i länet. *Lag (2019:961)*.

Högskolebibliotek

12 § Det ska finnas tillgång till högskolebibliotek vid alla universitet och högskolor som omfattas av högskolelagen (1992:1434). Dessa bibliotek ska svara för biblioteksverksamhet inom de områden som anknyter till utbildning och forskning vid universitetet eller högskolan.

Lånecentraler

13 § För en kompletterande informations- och medieförsörjning ska det finnas en eller flera lånecentraler.

Samverkan

14 § I syfte att ge alla tillgång till landets samlade biblioteksresurser ska bibliotek och bibliotekshuvudmän inom det allmänna biblioteksväsendet samverka.

15 § Biblioteken i det allmänna biblioteksväsendet ska avgiftsfritt ställa litteratur ur de egna samlingarna till varandras förfogande.

Skyldigheten att avgiftsfritt ställa litteratur till förfogande gäller inte för folk- eller skolbibliotek.

16 § Bestämmelsen i 2 kap. 1 § kommunallagen (2017:725) om anknytning till kommunens område eller dess medlemmar hindrar inte att folk- eller skolbibliotek avgiftsfritt ställer litteratur till förfogande för ett bibliotek i det allmänna biblioteksväsendet som är beläget utanför kommungränsen.

Lag (2017:768).

Biblioteksplaner

17 § Kommuner och regioner ska anta biblioteksplaner för sin verksamhet på biblioteksområdet. *Lag (2019:961).*

Uppföljning

18 § Den myndighet som regeringen bestämmer ska ha en nationell överblick över och främja samverkan inom det allmänna biblioteksväsendet.

Myndigheten ska tillsammans med de regionala biblioteksverksamheterna och kommunerna följa upp hur de biblioteksplaner som antagits har utformats och hur de används.

5.1.2 Internationella styrdokument

FN:s konvention om barnets rättigheter

Agenda 2030 och de globala målen för hållbar utveckling

Bibliotekens internationella manifest

5.1.3 Nationella styrdokument

Strategi för ett starkt biblioteksväsende 2022–2025

Skollagen (SFS 2010:800)

Minoritetslagen - Lagen (2009:724) om nationella minoriteter och minoritetsspråk

Språklagen från 2009 (SFS 2009:600)

De nationella kulturpolitiska målen

5.1.4 Regionala styrdokument

Kulturplan för Region Jämtland Härjedalen 2024-2027

Regional utvecklingsstrategi Jämtland Härjedalen 2050

Folkhälsopolicy 2020–2024

5.2 Länkar

Biblioteksutveckling Region Jämtland Härjedalen

<https://biblioteksutvecklingjh.se>

Biblioteken i länet

<https://biblioteksutvecklingjh.se/biblioteksutveckling/for-biblioteken/biblioteken-i-lanet.html>

5.3 Biblioteksstatistik Jämtland Härjedalen

<https://www.kb.se/samverkan-och-utveckling/biblioteksstatistik.html>

Antal bemannade bibliotek	37	Varav integrerade skol- och folkbibliotek	22	Övriga utlåningställen	62
Invånare	132 054	Invånare 0–17 år	26 825		
Driftkostnad ¹	63,4 mkr	Driftkostnad/invånare	470 kr		
Fysiska besök	498 741	Fysiska besök/invånare	3,8	Virtuella besök på bibliotekens webbplatser	671 869
Antal aktiviteter	1 956	Antal aktiviteter för barn och unga	1 222		
Antal utlånade media	781 435	Utlån/invånare	4,9		
Antal nedladdade e-media ²	42 574				
Bestånd fysiska media	805 869	Bestånd e-media	88 623		
Personal årsverken	49,4	Därav riktat till barn och unga	23,2		

¹ Delvis skattade siffror.

² E-böcker, ljudböcker, filmer, tidskrifter.

**SAVE
THE
DATE**

Remisskonferens

1 mars kl. 17.00

Regional Kulturplan för Jämtland Härjedalen 2024–2027

Regional Biblioteksplan för Jämtland Härjedalen 2024–2027

Plats:

Estrad Norr, Svarta lådan // Krondikesvägen 93 C, Östersund



11

Remiss kulturplan

Remissutgåva: Regional kulturplan för Jämtland Härjedalen 2024–2027

Beslutad 2022-12-13, av: Regionala utvecklingsnämnden § 213

INNEHÅLLSFÖRTECKNING

1	VÄLKOMMEN ATT TA DEL AV VÅR NYA KULTURPLAN	3
1.1	”KULTUR GÖR LIVET VÄRT ATT LEVA”	3
2	KULTURPOLITISKA UTGÅNGSPUNKTER	4
2.1	DEN REGIONALA UTVECKLINGSSTRATEGIN	4
2.2	DE NATIONELLA KULTURPOLITISKA MÅLEN.....	4
2.3	KULTURSAMVERKANSMODELLEN OCH DEN REGIONALA KULTURPLANEN.....	5
2.4	HUR SKA KULTURPLANEN FÖRSTÅS OCH LÄSAS?	5
2.5	AGENDA 2030 - ALLTID NÄRVARANDE	5
3	REGION JÄMTLAND HÄRJEDALEN VILL	6
3.1	VÅRA FOKUSOMRÅDEN	6
4	KOMMUNERNA - DET ÄR HÄR DET HÄNDER	7
5	CIVILSAMHÄLLET AKTÖRER – FÅR DET ATT HÄNDA.....	9
5.1	KULTURENS KRAFT I SAMHÄLLSBYGGET	9
5.2	CIVILSAMHÄLLET - TILLGÄNGLIGGÖR KULTUR.....	10
5.3	FOLKBILDNING - BIDRAR TILL DET LIVSLÅNGA LÄRANDET OCH DEMOKRATIN	10
5.4	STUDIEFÖRBUNDEN – HJÄRTAT I DEN LOKALA KULTUREN	11
6	VÅRA FOKUS- OCH UTVECKLINGSOMRÅDEN	11
6.1	TILLGÄNGLIGHET OCH DELAKTIGHET I HELA LÄNET.....	11
6.2	NATIONELLA MINORITETERS OCH URFOLKET SAMERNAS KULTUR OCH SPRÅK	19
6.3	DE PROFESSIONELLA KULTURSKAPARNAS VILLKOR OCH KULTURELLA OCH KREATIVA BRANSCHER.....	21
7	VERKSAMHETSOMRÅDEN	25
7.1	BIBLIOTEKSVERKSAMHET OCH LÄS- OCH LITTERATURFRÄMJANDE VERKSAMHET	25
7.2	BILD OCH FORM.....	26
7.3	FILM OCH RÖRLIG BILD.....	28
7.4	HEMSLÖJD OCH HANTVERK	28
7.5	KULTURARV OCH KULTURMILJÖ	29
7.6	SCENKONST, DANS, TEATER OCH MUSIKVERKSAMHET	32
7.7	KULTUR OCH HÄLSA	35
7.8	REGIONALA STÖD OCH BIDRAG.....	36
8	SAMVERKAN MED OMVÄRLDEN.....	37
8.1	INTERREGIONAL SAMVERKAN - KULTUR I NORR.....	37
8.2	INTERNATIONELLA NÄTVERK.....	37
9	FRAMTAGANDE, GENOMFÖRANDE OCH UPPFÖLJNING AV KULTURPLANEN .	38
9.1	SAMVERKAN OCH SAMRÅD	38
9.2	GENOMFÖRANDE	39
9.3	UPPFÖLJNING	39
10	BILAGA 1: ORDLISTA - BEGREPP	40

Remissutgåva Regional kulturplan för Jämtland Härjedalen 2024–2027
Dnr RUN/12/2021

Handläggare
Kerstin Petterson Schaletzky
Kultur och bildning

Region Jämtland Härjedalen
Box 654, 831 27 Östersund
www.regionjh.se

1 Välkommen att ta del av vår nya Kulturplan

Inledning och innehållsförteckning formuleras i den slutgiltiga versionen på såväl svenska som sydsamiska.

1.1 "Kultur gör livet värt att leva"

Du håller i din hand Regional kulturplan för Jämtland Härjedalen 2024 - 2027.

Här får du nosa på det myller av kulturyttringar som utgör länets kulturella infrastruktur. Kulturplanen bygger på länets förutsättningar geografiskt och demografiskt. Jämtlands län är till ytan landets tredje största län, vilket motsvarar 12 procent av Sveriges yta, med ungefär 1,2 procent av landets befolkning. Det för med sig utmaningar som vi delar med de övriga tre regionerna i norra Sverige.

Kultur som skapas här och nu, tar avstamp både i vår samtid och historia. Jämtlands län är kontrasterna mellan staden, den levande landsbygden och den storslagna fjällnaturen. Kulturen omfattar en mångfald av konstuttryck som utifrån tradition bevarar, förvaltar och förnyar. Det som skapas här och nu blir det avtryck och det kulturarv som lämnas över till kommande generationer. Dåtid – nutid – framtid.

Jämtlands län har ett livskraftigt och starkt näringsliv med många entreprenörer och småföretag. Fram träder kulturskaparna som kärnan i de kulturella och kreativa branscherna. Människan har alltid skapat, det är en del av vår natur att vara kreativa. Kultur är bra för en massa saker, men för att den ska kunna vara det behöver den vara fri. Många för i dialogerna, som förts under arbetet med Kulturplanen, fram kulturens eget värde och vikten av att både politik och tjänstepersoner, håller "armlängds avstånd" till innehållet i det som skapas. Det betyder att den politiska nivån beslutar om mål, riktlinjer och ekonomiska ramar medan kulturens innehåll och bedömningen av det överläts till kulturlivets aktörer och sakkunniga. Även om konst och kultur genererar ytterligare värden i samhället, är vår utgångspunkt att kulturen är en obunden kraft, som skapas i sin egen rätt och på sina egna villkor. Att slå vakt om konstens frihet och kulturskaparnas självständighet, rättigheter och villkor, är därför en förutsättning för kulturens och samhällets utveckling.

Kulturplanen är framskriven av *Kultur och bildning*¹, Region Jämtland Härjedalen och beslutad av Regionfullmäktige. Den är framarbetad i dialog och samverkan med länets åtta kommuner, dess kulturaktörer inom offentlighet och civilsamhälle samt med länets professionella kulturskapare. Rubriken ovan är ett citat från en deltagare i en av de många workshoppar som hållits i de åtta kommunerna som utgör Jämtlands län. Den regionala kulturplanen pekar ut en färdriktning, lyfter de prioriteringar som Region Jämtland Härjedalen beslutat om, men vill också glänta på dörren till länets kulturella infrastruktur som helhet. Den ska förhoppningsvis inspirera oss alla att skapa och ta del av ett brett utbud av konst och kultur under de närmaste fyra åren.

Med dessa ord välkomnar vi dig att genom Regional kulturplan för Jämtland Härjedalen 2024 - 2027, ta del av vårt läns mångfald av kulturuttryck.

Mycket nöje!

¹ Verksamhetsområdet Kultur och bildning är en del av förvaltningsområde Regional utveckling, Region Jämtland Härjedalen.

2 Kulturpolitiska utgångspunkter

Kulturplanen vilar på tre bärande principer som är utgångspunkterna för Region Jämtland Härjedalens kulturpolitik:

- kulturens egenvärde,
- kulturens demokratiska grund
- kulturens kraft i samhällsbygget

Tillsammans med de nationella kulturpolitiska målen utgör principerna grunden för det långsiktiga utvecklingsarbetet i regionen.

2.1 Den regionala utvecklingsstrategin

Den regionala utvecklingsstrategin *Jämtlands län 2050 – en nytänkande och hållbar region att leva, verka och utvecklas i*, är ett visionärt dokument med siktet inställt på målbilden av hur länet ska se ut 2050. Strategin är en vägvisare för en långsiktig hållbar framtid där konst och kultur är en självklar del av den regionala utvecklingen och i all utbildning. Målbilden är att region Jämtland Härjedalen ligger i framkant vad gäller kulturella uttryck och initiativ och att det jämtländska kulturarvet och kulturmiljöerna är en motor för samhällsutveckling och skapar identitet och samhörighet.

I målbilden lyfts även civilsamhällets roll genom folkbildningsorganisationer och det ideella föreningslivet inom kultur och idrott, som en väsentlig del av den framtida kulturella infrastrukturen. De lokala krafterna bidrar till att skapa identitet, sociala mötesplatser, en bättre folkhälsa samt bidra till platsers utveckling och dess näringsliv. Kultur-, friluft- och idrottsaktiviteter finns i medborgarens närområde.

2.2 De nationella kulturpolitiska målen

De nationella kulturpolitiska målen beslutades av riksdagen i december 2009. Målen ska styra den statliga kulturpolitiken men även kunna vägleda kulturpolitiken i kommuner, regioner och landsting.

- Kulturen ska vara en dynamisk, utmanande och obunden kraft med yttrandefriheten som grund.
- Alla ska ha möjlighet att delta i kulturlivet.
- Kreativitet, mångfald och konstnärlig kvalitet ska prägla samhällets utveckling.

2.2.1 För att uppnå målen ska kulturpolitiken:

- främja allas möjlighet till kulturupplevelser, bildning och till att utveckla sina skapande förmågor,
- främja kvalitet och konstnärlig förnyelse,
- främja ett levande kulturarv som bevaras, används och utvecklas,
- främja internationellt och interkulturellt utbyte och samverkan,
- särskilt uppmärksamma barn och ungas rätt till kultur.

2.3 Kultursamverkansmodellen och den Regionala kulturplanen

Region Jämtland Härjedalen ingår i Kultursamverkansmodellen, som är en statlig fördelningsmodell² för att dela ut statens kulturstöd till Sveriges 21 regioner. Regionerna delar i sin tur ut medel till regionala, i modellen ingående, verksamheter. Det är en modell utifrån tanken om flernivåstyrning, där samverkan ska ske mellan statlig, regional och kommunal nivå. Kulturplanen är i den bemärkelsen en ansökningshandling som skrivs fram för att få ta del av de statliga medel som fördelas till regional kulturverksamhet.

Kulturplanen vill dock vara mer än så. Den vill ge en bild av länets rika kultur. Regionen som organisation, blir genom kultursamverkansmodellen en främjare och möjliggörare, men länets kulturella tillgångar och deras utvecklingspotential ska ses ur ett kommunalt såväl som ur ett gemensamt regionalt perspektiv. All kultur sker i en kommun. Här bor vi. Här lever vi. Här

skapar vi. Här upplever vi. En region är inget utan engagemang från och samverkan med de i länet ingående kommunerna, civilsamhällsaktörer och fria professionella kulturskapare.

Bidragsgivningen enligt Kultursamverkansmodellen ska främja en god tillgång till:

1. professionell teater-, dans- och musikverksamhet,
2. museiverksamhet och museernas kulturmiljöarbete,
3. biblioteksverksamhet och läs- och litteraturfrämjande verksamhet,
4. professionell bild- och formverksamhet,
5. regional enskild arkivverksamhet,
6. filmkulturell verksamhet, och
7. främjande av hemslöjd.

2.4 Hur ska kulturplanen förstås och läsas?

Planen tar avstamp i den nyligen omarbetade Regionala Utvecklingsstrategin, lagar och andra förordningar, men centrala är de dialoger som förts med olika parter. Utifrån dessa har tre fokusområden utkristalliserats. Vi inleder planen med att berätta om dem. Alla verksamheter som tar del av regionala medel ska sedan förhålla sig till de här fokusområdena. Under arbetet har vi kunnat identifiera en i många delar gemensam bild av konst och kultur som en avgörande del av ett öppet samhälle med yttrandefriheten som grund. Genom att lyfta och spegla viktiga frågor ur olika perspektiv, kan kulturen stärka det samtal som är förutsättningen för en levande och stark demokrati. Kultur kan provocera, utmana våra föreställningar och väcka debatt.

2.5 Agenda 2030 - alltid närvarande

Vi har genomlevt en pandemi, vi har upplevt och upplever flyktingströmmar. Vi har genom klimatpåverkan en förhöjd medeltemperatur, med smältande inlandsisar, tinande tundra och olika typer av extremväder som följd. Vi måste agera. Det är bråttom!

FN:s medlemsstater antog 2015 globala mål för hållbar utveckling och Agenda 2030. Agenda 2030 är en handlingsplan med mål för omställning till ett hållbart samhälle för människorna, planeten och välståndet. Agenda 2030:s mål omfattar samtliga dimensioner

² Förordning 2010:2012

av hållbar utveckling: den ekonomiska, den social och den miljömässiga. Kulturaktörers och kulturskapares kompetenser bör användas för att skapa de förändringar som krävs för att nå de globala målen.

Enligt EU anses Culture and Creative Industries, Kulturella och kreativa branscher, vara viktiga i den gröna omställning som kommer att krävas. Kulturella och kreativa företag visade under pandemin att man snabbt kan ställa om och hitta kreativa lösningar. Region Jämtland Härjedalen kommer att i sin *Färdplan för Kulturella och kreativa branscher* lyfta fram den kulturella sektorn i de frågor som rör hållbar utveckling. Alla verksamheter ingående i Kultursamverkansmodellen, ska agera i enlighet med målen för Agenda 2030.

3 Region Jämtland Härjedalen vill

Den kulturella infrastrukturens särprägel i Jämtland Härjedalen utgörs av de många små kulturaktörerna, det mångfaldiga föreningslivet. Till skillnad från tätbefolkade regioner med många kulturinstitutioner, konstnärliga högskolor och stora städer utmanas Jämtland Härjedalen av stora geografiska avstånd och avsaknad av spelplatser vintertid.

Den regionala kultur- och bildningsförvaltningen, *Kultur och bildning*, består av fyra enheter, Estrad Norr och Kulturutveckling samt folkhögskolorna Birka och Bäckedal. Utöver dessa finns en stab med olika stödfunktioner. **Enheten kulturutveckling** består av främjandeverksamheterna Bildkonsten, Filmpool, Hemslöjden, Designcentrum samt Biblioteksutveckling. **Estrad Norr** är en professionell scenkonstinstitution med uppdraget att ge barn, ungdomar och vuxna i länet möjlighet att ta del av angelägen scenkonst. Enheterna **Birka** respektive **Bäckedals folkhögskola** ingår inte i kultursamverkansmodellen men ska förhålla sig till kulturplanen.

3.1 Våra fokusområden

I de samråd och dialogmöten som har förts under processen med att ta fram Regional Kulturplan för Jämtland Härjedalen 2024–2027 har följande tre fokusområden utkristalliserats:

Tillgänglighet och delaktighet i hela länet

- Barns och ungas rätt till kultur
- Breddat deltagande och skapande
- Digital kulturutveckling
- Kulturens rum och platser – Gestaltad livsmiljö

Nationella minoriteters och urfolket samernas kultur och språk

De professionella kulturskaparnas villkor och kulturella och kreativa branscher

4 Kommunerna - Det är här det händer

Samverkansmodellen bygger på dialog med bland annat kommunerna och utgör en gemensam plattform för de satsningar på konst och kultur som görs under planperioden. Enligt en rapport från Myndigheten för Kulturanalys, står kommunerna för en stor del av de investeringar som görs inom kulturområdet från offentlig sektor. Regionen kan agera spindel i nätet och har ett producerande, samordnande och främjande uppdrag. Samverkan är central för att optimera resurser, skapa synergier, utveckla och följa upp verksamhet, men all verksamhet sker i en kommun. Invånare lever, verkar, skapar och upplever i sin egen kommun, eller i en grannkommun. Det är i kommunerna det händer. Samverkan mellan Region Jämtland Härjedalen och länets åtta kommuner är en förutsättning för att kunna förverkliga innehållet i Region Jämtland Härjedalens Kulturplan 2024–2027. Länets kulturella tillgångar och deras utvecklingspotential ska ses ur ett kommunalt såväl som ur ett gemensamt regionalt perspektiv. Genom kulturplanen lyfter Region Jämtland Härjedalen tillsammans med kommunerna ett antal områden som kan utvecklas.

*Smart specialisering*³ är en metod för att stärka konkurrenskraften inom områden med utvecklingspotential. Programmet för smart specialisering i Jämtland Härjedalen definierar fyra styrkeområden, varav ett är *Upplevelser*. Förutsättningar och behov skiljer sig åt i länets varierade geografi, men förmågan att skapa upplevelser som möter människors förväntningar, finns i hela regionen. Varje kommun lyfter nedan något som har särskild lyskraft och potential att genom smart specialisering bli en nod för starka upplevelser. Tillsammans utvecklar vi Jämtland Härjedalen till en attraktiv region där människor och natur mår bra, i samklang med varandra och i interregionalt samspel med närliggande regioner både inom och utanför landets gränser.

I Bergs kommun sker publikutveckling genom breddat utbud och ökad tillgänglighet.

Ovikenveckan drivs helt och hållet av ideella krafter, med ekonomiskt stöd av lokala sponsorer. Lokala, nationella och internationella artister inom olika genrer söker sig till *Ovikenveckans* varierade konsertlokaler, som kan vara kyrkor, bygdegårdar, församlingssalar, auktionshallen, flyghangaren, skolor och *Ovikens nöjespark*. *Njutsiktsskonserter* med *Oviksfjällen* som naturlig scenfond och kulturhappening i *Kusbölehelvetet*, en trolsk bäckravin, är uppmärksammade spelplatser. Föreningen *Ovikenmusiken* tilldelades 2019 år Mittnordiska kulturpriset för publikutveckling.

I Bräcke kommun sker samverkan på olika nivåer.

I Bräcke leder bred samverkan till ett rikt kulturutbud, exempelvis i *FESTIVAL*, där föreningar, studieförbund, kommunens kulturenhet och valnämnden erbjuder kulturupplevelser i samtliga åtta vallokaler på valdagen. *Kultur i vården* är ett samarbete mellan kommunen och ABF. Riksteaterföreningen alternerar mellan olika samlingslokaler. Rörliga kulturbidrag ger många olika typer av föreningar möjlighet att arrangera stora och små evenemang.

³ Programmet för smart specialisering i Jämtland Härjedalen definierar fyra styrkeområden som ska mobiliseras kring i länet: -Jord, skog och vatten, -Hållbar energi, -Upplevelser, -Digitala lösningar.

I **Härjedalens kommun** lyfter man berättelser som varit dolda eller glömda.

Härjedalens Fjällmuseum erbjuder ett varierande och progressivt utbud av program och utställningar. Man arbetar bland annat med berättelser som inte alltid är så synliga, men som kan ge nya perspektiv på fjällvärlden. Museet undersöker olika möjligheter att lyfta tankeväckande berättelser, som hittills varit dolda eller glömda.

Krokoms kommun ger barn och unga reellt inflytande.

I Krokoms kommun finns en person anställd med särskilt ansvar för barn- och ungdomskultur. Tjänsten kan utformas utifrån kommunens barns och ungdomars behov och uttryckta önsningar. *Spotlight* är en talangtävling för ungdomar i åldrarna 13–20 år som utöver scenkonst även innefattar bild och form och hantverk. Finalen är tillgänglig såväl live som digitalt och publiken kan aktivt delta genom att rösta på sin favorit.

I **Ragunda kommun** samspelar människa och natur.

Människan lämnar spår i naturen. 1796 försökte man skapa en flottväg för timret som skulle söderut. Det slutade i en katastrof, där Ragundasjön tömdes på endast fyra timmar och älven tog en annan väg. Vattenfallet Storforsen tystnade och blev *Döda fallet*. Döda fallet har numera Sveriges största roterande vridlåktare, som ger en unik vy för scenkonst och andra kulturevenemang. *Geopark Indalsälven* är en Svensk Geopark⁴ som lyfter områdets utveckling samt samspelet mellan natur och människa över tid.

Strömsunds kommun lyfter förebilder och satsar på återväxten av Kulturskapare.

Genom stipendier och priser stimulerar och lyfter kommunen professionella kulturskapare. Sedan 1980 tilldelas *Hedenvindplaketten* en författare som skriver i Gustav Eriksson-Hedenvinds anda. En före detta elev vid kommunens kulturskola, som blivit professionell kulturskapare, tar emot *stipendium till Hans-Erik Dahlgrens minne* och 2022 instiftades ett *barn- och ungdomslitteraturpris till Beppe Wolgers minne*, där skolelever är delaktiga i framtagandet av pristagare.

Åre kommun kombinerar gammalt och nytt.

Huså herrgård och *Fröå gruva* är unika kulturmiljöer, som drivs och utvecklas av det lokala föreningslivet. *Åre Kulturarena*⁵ har visionen att skapa en lokalt förankrad, globalt attraktiv, permanent och hållbar fysisk plats, en kulturarena för invånare, besökare och kulturskapare i Åre by. Åre kulturarena stärker lokala aktörer inom kulturella och kreativa branscher och ökar därigenom platsens attraktivitet för boende och besökare.

I **Östersunds kommun** är föreningslivet motorn i det myllrande kulturlivet

Östersund är som residensstad och enda stad en viktig plats för hela länet. Hit söker man sig från hela regionen för att ta del av större evenemang. En mångfald av kulturaktörer⁶, drivna av sina specialintressen, utgör basen för Östersunds rika kulturliv: festivaler, konsertserier, utställningar, teaterföreställningar, danskompanier, film med mera.

⁴ En Geopark definieras som "ett område där man vill skapa hållbar regional tillväxt genom att samordna och koordinera geologiska besöksmål, arbeta med naturvårdsfrågor som rör de geologiska besöksplatserna, stödja forskning och utbildning och sprida kunskap om geologi till allmänheten" (Sveriges geologiska undersökning).

⁵ Åre Kulturarena är ett samarbete mellan Studion Åre och Åre by- och turistförening.

⁶ till stor del ideella kulturföreningar

Varje kommun beslutar om sin ambitionsnivå och kulturpolitiska inriktning. I Jämtland Härjedalens åtta kommuner finns, liksom i övriga Sverige, professionella kulturskapare, organisationer och föreningsliv, museer, biografier, gestaltad livsmiljö bland annat i form av offentlig konst, scener och mötesplatser för kultur och bildning samt intressanta natur- och kulturmiljöer. Genom verksamheter, aktiviteter och projekt, ingår alla dessa aktörer i det kulturella blodlopp av ett levande relationellt kulturliv och kulturarv, som vi kan kalla *Nära kultur*, vilken utvecklar regionen och i förlängningen bidrar till attraktivitet och besöksnäring.

Kommunerna har ett särskilt lagstadgat uppdrag gällande folkbiblioteksverksamhet. Genom integrerade folk- och skolbibliotek främjas läsning och tillgång till litteratur i hela länet. De kommunala biblioteken är viktiga för det demokratiska samhällets utveckling, bidrar till bildning och ger människor möjlighet till kulturupplevelser. Kulturskolor finns i länets alla kommuner och har avgörande betydelse för barns och ungas möjlighet att själva få skapa och använda kulturella uttryck.

Region Jämtland Härjedalens roll gentemot kommunerna är främst strategisk, kompletterande och inriktad på samverkan. Regionen kan driva, främja, samordna och utveckla strategiska och operativa samarbeten. Det skapar, tillsammans med kontinuerlig dialog, förutsättningar för utveckling. Samverkan sker inom ramen för olika verksamheter, nätverk och projekt. Region Jämtland Härjedalen har en särskild överenskommelse med Östersunds kommun angående verksamheten i Stiftelsen Jamtli, Teater Barda och Härke konstcentrum. En särskild överenskommelse med samtliga kommuner, finns även gällande Föreningsarkivets finansiering.

Kultur Z är ett kulturpolitiskt samrådsorgan. Här finns förtroendevalda och tjänstepersoner från samtliga kommuner och Region Jämtland Härjedalen representerade. Kultur Z har som övergripande uppgift att driva och utifrån Kulturplanen följa upp kulturutvecklingen i länet. Kultur Z möts fyra gånger per år. Kommunerna är värdar för två av dessa möten.

5 Civilsamhällets aktörer – Får det att hända

5.1 Kulturens kraft i samhällsbygget

Ett rikt kulturliv, föreningsliv och stort ideellt engagemang utgör kittet i samhället och medverkar till sammanhållning och gemenskap. Ett levande kulturliv bidrar till en mångfald av stimulerande, hållbara livsmiljöer och offentliga rum, med sociala och kulturella värden. Kultursektorn bidrar till samhällsekonomi och sysselsättning. Dess kreativitet, flexibilitet och innovationskraft bidrar till lösningar för hållbar utveckling i samhället.

5.2 Civilsamhället - Tillgängliggör kultur

Folkhögskolor, studieförbund, trossamfund och övriga kulturföreningar- civilsamhället⁷, är aktörer i länets folkbildningsarbete. De skapar förutsättningar för enskilda personer att tillsammans med andra öka sin personliga kunskap och bildning.

Civilsamhället har en lång tradition av att bidra till länets utveckling, till ett demokratiskt samhälle och till den kulturella infrastrukturen i samspel med andra aktörer på kulturområdet. I Jämtlands län bidrar civilsamhället till kulturlivet genom enskilda personers och grupperas engagemang, som arrangerar, möjliggörare och pådrivare. Samspelet mellan professionell och ideell kulturverksamhet är en förutsättning för att kunna tillgängliggöra kultur till alla invånare i länet.

"Folkbildning samt det ideella föreningslivet inom kultur och idrott är en väsentlig del av den lokala kraften [...], vilket skapar identitet, sociala mötesplatser, en bättre folkhälsa samt bidrar till platsers utveckling och dess näringsliv. Kultur-, friluft- och idrottsaktiviteter finns därmed i medborgarens närområde, vilket genererar en attraktiv livsmiljö och en aktiv fritid samt en god hälsa."
(Målbild 2050, Regional utvecklingsstrategi, Jämtland Härjedalen)

5.3 Folkbildning - Bidrar till det livslånga lärandet och demokratin

Folkbildningen utgörs av den fria och frivilliga bildning som bedrivs inom Folkhögskolorna, studieförbunden och den ideella sektorn. De skapar, utifrån ett holistiskt perspektiv på människan, förutsättningar för enskilda personer att tillsammans med andra öka sin personliga kunskap och bildning.

5.3.1 Folkhögskolor - Ser hela människan

Folkhögskolorna spelar en viktig roll för det livslånga lärandet, för kompetensutveckling, kompetensförsörjning, integration, mångfald och för att utveckla kulturlivet. Utbildningarna är betydelsefulla för att människor ska kunna bo, leva och verka i hela länet. De ska vara attraktiva för såväl länets invånare som för att locka nya invånare till länet. I Jämtlands län finns tre folkhögskolor. De tre folkhögskolorna driver utöver allmänna program och kurser även kulturella och konstnärliga utbildningar som är viktiga för länets kulturella infrastruktur. Birka folkhögskola och Bäckedals folkhögskola är folkhögskolor i Regionens regi. Åredalens folkhögskola är en rörelsedriven folkhögskola. De regionala kulturverksamheternas och Folkhögskolornas samverkan ska stärkas genom exempelvis, gemensam kompetensutveckling och fortbildning av personal samt genom gemensamma arrangemang.

Birka folkhögskola ger musikutbildningar inom jazz, konst- och folkmusik samt musikproduktion. Dessutom startade Birka 2022 en ettårig konstnärlig yrkesutbildning inom spelutveckling. Spelutveckling är ett snabbt växande område där Jämtland Härjedalen kan bidra till utvecklingen.

⁷ Civilsamhället består av föreningar och organisationer som erbjuder arenor för samtal, bildning och aktiviteter där invånare bjuds in att vara delaktiga. Organisationerna har en självständig roll och formulerar själva sina uppdrag där människors engagemang och samarbete är grundläggande. Organisationsformen kan vara stiftelser, kultur- och andra föreningar, hembygdsrörelse, sociala företag, kooperativ, religiösa samfund och fackliga organisationer

Bäckedals folkhögskola ger konstnärlig utbildning främst inom slöjd och traditionellt hantverk.

Åredalens folkhögskola driver två konstutbildningar med olika inriktning.

5.4 Studieförbunden – Hjärtat i den lokala kulturen

Studieförbunden fungerar ofta som nav i det lokala civilsamhället, ger stöd och råd till föreningar, nätverk och grupper. Förbundet folkbildning Mittnorrland är en gemensam organisation för folkbildning i Jämtlands och Västernorrlands län som organiserar studieförbund verksamma i länen. Folkbildning Mittnorrland har ett demokratifrämjande och bildande uppdrag genom att företräda, leda och fördela verksamhetsmedel till studieförbunden i de två regionerna. Samverkan mellan de båda regionerna och Folkbildning Mittnorrland regleras i ett uppdragsavtal som föregås av dialog kring gemensamma frågor. Syftet med överenskommelsen är att synliggöra och stärka folkbildningens roll i det regionala utvecklingsarbetet.

Idrottsrörelsen har en egen bildningsorganisation RF-SISU som är verksam i länet och behandlas på samma sätt som övriga studieförbund. Region Jämtland Härjedalen tecknar särskilt avtal med idrottsförbundet RF-SISU om verksamhetsstöd där del av stödet öronmärks för parasport.

6 Våra fokus- och utvecklingsområden

6.1 Tillgänglighet och delaktighet i hela länet

6.1.1 Barns och ungas rätt till kultur

FN:s konvention om barns rättigheter, barnkonventionen, är en överenskommelse som innehåller bestämmelser om mänskliga rättigheter för barn. Sedan 1 januari 2020 är barnkonventionen svensk lag (2018:1197). Lagen innehåller 54 artiklar och några av dem 6.1.som behandlar barns rättighet inom kulturlivet är:

- barns rätt till yttrandefrihet (art. 13).
- barns rätt att delta i föreningslivet i fredliga sammankomster (art. 15).

REGION JÄMTLAND HÄRJEDALEN VILL:

- utifrån barnkonventionen stärka barns och ungas rättigheter till upplevelser av konst och kultur, eget skapande samt delaktighet och inflytande i kulturlivet.
- stärka strukturen för förmedling av professionell kultur till barn och unga och stötta de kommunala kulturskolorna i sin strävan att samordna resurser.

- barn med funktionsvariationer har rätt till ett *fullvärdigt och anständigt liv under förhållanden som säkerställer värdighet, främjar tilltron till den egna förmågan och möjliggör barnets aktiva deltagande i samhället* (art. 23).
- barn som tillhör en nationell minoritet eller ett urfolk har rätt att *tillsammans med andra medlemmar av sin grupp ha sitt eget kulturliv, att bekänna sig till och utöva sin egen religion eller att använda sitt eget språk* (art. 30).
- Barns rätt att till fullo delta i det kulturella och konstnärliga livet (art. 31)

Alla barn och unga har rätt till ett rikt kulturliv med möjlighet till upplevelser av kultur och eget skapande. Barn och unga ska även kunna vara delaktiga och få inflytande i kulturlivet. Kultur ska vara en självklar del i deras vardag, såväl i skolan som på fritiden.

Unga efterfrågar kulturupplevelser, nätverk och tillgång till mötesplatser för skapande av konst och kultur. De regionala kulturverksamheterna har ett särskilt uppdrag att utveckla kultur för barn och unga. Det sker exempelvis genom att erbjuda unga talangutveckling, bjuda in till skapande aktiviteter under lovveckor och erbjuda utbildning i arrangörskap. Insatser sker i samarbete med kommuner, föreningar och länets professionella kulturskapare. Projektet

Ung Kultur i Jämtland Härjedalen är ett samlingsnamn för aktiviteter, projekt och arrangemang som vänder sig till unga i länet. *Ung referensgrupp* är ett forum där unga genom inspel och idéer görs delaktiga i utformningen av det regionala kulturutbudet för unga. Ett av gruppens önskemål ledde till utvecklingsprojektet *Mötesplats för ung kultur* som är en lokal mötesplats för unga i centrala Östersund.

Mötesplats för Ung Kultur lyssnar på och möter upp kring ungdomarnas intresse, av såväl traditionella som nya uttryck, genom workshops och handledning. Det kan handla om att lära sig förstå den rörliga bildens makt, att lära sig att berätta med film, vilket leder till att använda yttrandefrihet och därmed stärka demokratin. *Mötesplats för Ung Kultur*⁸ är ett forum för alla kulturella uttryck med fokus på ungas eget skapande.

Under 2020 startade projekt KulturCrew Jämtland Härjedalen⁹, som riktar sig till ungdomar i åldern 12–18 år i syfte att ge deltagarna kunskap och verktyg att kunna arrangera kulturevenemang. Projektet drivs av Riksteaterns Jämtland Härjedalen, Hemslöjds konsulenterna och Estrad Norr och genomförs i samverkan med kommunal ungdomsverksamhet samt ungdomssatsningar inom civilsamhället.

Genom Kulturstöd för Unga, stöttar regionen ungas egna initiativ inom kulturområdet och stimulerar ungas arrangörskap och delaktighet i kulturlivet.

Den kommunala verksamheten spelar stor roll för barns och ungas möjlighet att delta i kulturlivet på lika villkor. Förskola och skola är arenor där barn och unga, oavsett bakgrund, ges möjlighet att uppleva och skapa kultur på jämlika villkor. Genom folkbiblioteken och kommunala mötesplatser kan barn och unga ta del av kulturupplevelser under fritiden. Riksteatern Jämtland Härjedalen och Estrad Norr, regionens scenkonstenhet, förmedlar

⁸ *Ung Mötesplats* är ett projekt inom enheten Kulturutveckling, område Kultur och bildning, Region Jämtland Härjedalen

⁹ Ursprungligen kommer konceptet *Kulturcrew* från Norge där metoden används för att skapa elevinflytande inom skolans värld.

subventionerade professionella kulturprogram till länets kommuner och skolor. Detta kan leda till begränsade möjligheter för fria aktörer och grupper att nå ut med sitt utbud.

Den kommunala kulturskolan är viktig för barns och ungas möjlighet att utveckla sin kreativitet och skaparförmåga. Kulturskolan bidrar till att vitalisera och skapa återväxt inom kulturlivet. Det är angeläget att utveckla verksamhet efter elevers behov och önskemål för att engagera fler grupper av barn och unga i kulturskolorna. Flertalet kulturskolor i Jämtlands län har ett kommunalpolitiskt uppdrag och erbjuder avgiftsfri undervisning. Kulturskolornas utbud av kurser varierar, samtidigt som många unga önskar en breddning med fler ämnen eller fler tillgängliga platser. Finansiering av kulturskolor kan vara en utmaning för kommuner som till ytan är geografiskt stora men har litet befolkningsunderlag. En annan utmaning kan vara att rekrytera pedagoger. Kommunerna har i dagsläget möjlighet att ansöka om utvecklingsmedel genom Kulturskolerådet. Det kan handla om att öka delaktigheten, bredda utbudet, utveckla digitala plattformar eller samverka med andra kommuners kulturskolor. Kulturskolorna kan också utvecklas genom ökad samverkan med de regionala kulturinstitutionerna. För att stärka samverkan mellan skola och det professionella kulturlivet kan kommun respektive huvudman ansöka om statliga medel för Skapande skola och genom det öka möjlighet till elevers kulturupplevelse och skapande i skolan.

UTVECKLINGSBEHOV

Stärka barns och ungas rättigheter i kulturen.

Barn och unga har rätt att ta del av samt delta i det kulturella och konstnärliga livet och har rätt att uttrycka sina åsikter. Ett sätt att öka tillgång till kulturupplevelser för alla barn, är att stärka samarbetet mellan kultursektorn och skolan. Region Jämtland Härjedalen behöver utveckla strukturen för hur arbetet med barns och ungas delaktighet och inflytande ska se ut. Barns och ungas rättigheter, delaktighet och inflytande inom kultur ska stärkas. Samverkan mellan länets aktörer behöver utvecklas för att stärka strukturer för förmedling av kultur till samtliga skolformer.

Alla barn och unga oavsett bakgrund och funktionalitet ska ha möjlighet att delta i kulturlivet. Särskilda insatser behöver göras för att barn och unga med olika typer av funktionsvariationer ska kunna ta del av aktiviteter och program. Vi konstaterar att den psykiska ohälsan ökat under och efter pandemin. Här kan möjlighet att ta del av och själv delta i skapandet av eller arrangerandet av kulturella aktiviteter göra en stor skillnad. Vi kommer att vidareutveckla redan etablerade plattformar för barn och unga. Barn som främst kommunicerar med annat språk än svenska eller har andra behov av anpassningar ska ges möjlighet att delta.

Samordna regionala och kommunala insatser för förmedling av kultur till barn och unga

En fungerande struktur för förmedling av kultur är en förutsättning för att barn och unga i Jämtlands län ska få tillgång till ett rikt kulturliv på lika villkor. Genom att samordna de regionala verksamheternas insatser med kommunernas insatser, kan kultur tillgängliggöras bättre. Det kan handla om hur uppdrag och planer samspelar, men även om ekonomiska resurser. För att möta utmaningar, behov och förutsättningar behöver regionen och kommunerna gemensamt se över det regionala subventionssystemet för kultur till barn och unga. En regional barn- och ungdomstjänst inom enheten Kulturutveckling, kan stärka

strukturen för förmedling av professionell kultur till barn och unga och de kommunala kulturskolorna kan stöttas i sin strävan att samordna resurser.

Stärka samverkan mellan kommunala kulturskolor och regionala kulturinstitutioner

De kommunala kulturskolorna är viktiga arenor för barns och ungas möte med konst och kultur och för möjligheterna att utveckla kreativitet och eget skapande. Genom samverkan med de regionala kulturinstitutionerna kan kulturskolor utvecklas. Regionen och de kommunala kulturskolorna kan tillsammans utveckla formerna för samverkan. Barn och unga bör ges möjlighet att delta i arbetet

6.1.2 Breddat deltagande och skapande

Det finns skillnader i kulturvanor och deltagande i kulturlivet mellan olika grupper i befolkningen. Det handlar bland annat om skillnader sett till kön, ålder och boendeort, men också socioekonomiska faktorer. Med breddat deltagande menas att konst och kultur ska komma fler till del¹⁰. Kultur för och med alla är bland annat en fråga om fysisk-eller digital tillgänglighet för utövare och besökare. Det handlar också om uttryck och perspektiv, vem som får synas, vems berättelser får träda fram-och vad betraktas som norm. Samtliga regionala kulturverksamheter ska arbeta för ett kulturliv som är tillgängligt, inkluderande och angeläget för alla. Det betyder att trösklar ska sänkas och att kulturverksamheterna, ”med örat mot rälsen”, lyssnar in behov och rörelser i samhället och agerar utifrån dessa. Region Jämtland Härjedalen ska dessutom arbeta för att öka möjlighet till kollektiva transporter till kulturaktiviteter i länet. Ett systematiskt arbete för jämställdhet och jämlikhet ska inkluderas inom samtliga verksamheter stödda av Region Jämtland Härjedalen¹¹.

REGION JÄMTLAND HÄRJEDALEN VILL:

- kartlägga och analysera utfallet av den kulturella infrastrukturen
- i samverkan med kommunerna höja kompetensen om breddat kulturdeltagande
- möjliggöra kulturinsatser för att öka det fysiska, psykiska och sociala välbefinnandet hos medborgarna
- öka tillgängligheten för människor med funktionsvariationer
- öka tillgänglighet och kunskap genom att erbjuda medborgarna skapande och kulturaktiviteter i där till anpassade lokaler

SAMLINGSLOKALER

Jämtlands län har inga stora kulturhus, men en mängd lokaler som man sammantaget kan välja att se som vårt läns kulturhus. Tillsammans bildar de ett nät av möjligheter att möta

¹⁰ Det kan handla om aspekter som socioekonomiska och geografiska förhållanden, om diskrimineringsgrunderna, om religion eller annan trosuppfattning, om funktionsnedsättning, sexuell läggning eller ålder

¹¹ Jämställdhet innebär att kvinnor och män lever och verkar under samma förhållanden medan jämlikhet är ett vidare begrepp där samhället är tillgängligt för alla oavsett kön, könsöverskridande identitet, etnisk tillhörighet, religion eller annan trosuppfattning, funktionsnedsättning, sexuell läggning eller ålder.

kultur över hela det stora geografiska område som benämns Jämtlands län. Samlingslokalerna utgörs framför allt av allmänna lokaler som tillhör någon av riksorganisationerna Bygdegårdarnas Riksförbund, Folkets hus & Parker och Våra Gårdar. Det finns ett hundratal sådana lokaler i länet. De är viktiga nav för lokalsamhället, föreningslivet och är dessutom betydelsefulla mottagare och förmedlare av kultur. Länet trossamfund tillhandahåller även de lokaler till kultur som är viktiga bland annat för länets omfattande musik- och körverksamhet. I dialog mellan lokalthållande organisationer och förmedlare av scenkonst kan anpassning av lokala scener göras. Det möjliggör kvalitativa upplevelser av scenkonst i hela länet. En trend runt om i länet verkar vara att lokaler som tidigare inte använts för kulturarrangemang letas upp och iordningställs för olika typer av publikmöten. Att använda en lokal som normalt inte är förknippad med konst- och kultur, kan vara ett led i att tillgängliggöra, få fler att våga delta i eller ta del av kultur.

UTVECKLINGSBEHOV

Höja kompetensen för att utveckla arbetet med breddat deltagande

För att öka kunskapen om gruppernas deltagande i kulturlivet och få en bild över hur deltagande kan skilja sig åt mellan grupper, behöver de regionala kulturverksamheterna kartlägga den kulturella infrastrukturen och analysera utfallet samt dela med sig av erfarenheter och iakttagelser från den egna verksamheten. Genom att i samverkan med kommunerna göra en översyn över scenkonstanpassade lokaler samt formulera en åtgärdsplan, utvecklas den kulturella infrastrukturen. Att sänka trösklar och hitta nya typer av lokaler dit människor vågar gå, kan vara en del i arbetet. Nya metoder för breddat deltagande behöver prövas.

Stärka äldres möjlighet att uppleva och skapa kultur

Äldre personer, som av olika skäl har svårt att ta del av kulturlivet, har rätt till ett aktivt och kulturellt rikt liv och till sociala sammanhang som bidrar till livskvalitet. Kulturaktiviteter kan bidra till ökad livskvalitet för äldre. Regionens politiska samverkansorgan för frågor som rör kultur respektive hälsa, Kultur Z respektive Folkhälso Z, driver ett strategiskt samarbete för att stärka området kultur och hälsa där äldres hälsa ska beaktas. Genom kunskapsuppbyggnad och samverkan vill regionen stödja kommuner och kulturaktörer att främja äldres möjligheter att vara delaktiga i kulturlivet. De regionala kulturinstitutionerna erbjuder riktade kulturaktiviteter till äldre.

Föredragsserien After Work, för daglediga, arrangeras i samverkan mellan Föreningsarkivet, Landsarkivet och Jamtli. En samling berättelser och levnadsöden som bygger på nedslag i länets kulturmiljöer och historia. Föreläsningsserien direktsänds från Jamtli ut till ett tiotal mötesplatser i länet.

Öka tillgängligheten till kultur för människor med funktionsvariationer

Funktionsvariation ska inte vara ett hinder för deltagande i kulturlivet. För att skapa tillgänglighet på lika villkor behöver insatser göras. Det kan handla om tillgänglighet till verksamhet, lokaler och information. Genom att avhjälpa fysiska hinder, skapa tillgängliga e-tjänster och webbsidor samt erbjuda tolkning vid föreställningar ökar tillgängligheten för alla. De regionala kulturaktörer som får statligt stöd ska ha relevanta handlingsplaner och visa att de lever upp till de krav som Kulturrådet ställer avseende tillgänglighet. Samverkan ska ske löpande med länets funktionshindersråd eller brukarråd.

Estrad Norrs subventionerade verksamhet till vårdinrättningar under begreppet Kultur i vården.

Öka tillgänglighet och kunskap genom att erbjuda medborgarna kulturskapande aktiviteter i där till anpassade lokaler

Genom att fysiskt tillgängliggöra de regionala konsulentfunktionernas främjande verksamhet för medborgarna, skapas förutsättningar för ett breddat deltagande. Genom lokaler anpassade efter verksamheternas behov, möjliggörs utveckling inom pedagogisk verksamhet riktad till barn och unga, hälsofrämjande insatser samt insatser riktade till kulturskapare och civilsamhälle.

Bildkonstens konstpedagogiska verksamhet med visning av regionens konstsamling.

6.1.3 Digital kulturutveckling

Pandemin stängde ner samhället och våra möjligheter att konsumera kultur flyttades över till nätet och en mängd Play-funktioner utvecklades. Det påskyndade den redan pågående digitala utvecklingen. Digital delaktighet är allas tillgång till digitala verktyg. Ju mer digitalt samhället blir desto viktigare är en allmän medie- och informationskunnighet (MIK)¹² ökar.

Digitaliseringen påverkar hela samhället och inverkar såväl vid skapande som vid förmedling av kultur. Den digitala tekniken ger möjlighet att förmedla kultur på nya sätt och till fler. Den utmanar samtidigt tillgången till fysiska möten och mötesplatser. Den öppnar för interaktiva kulturmöten men det är viktigt att beakta att de som befinner sig utanför den digitala världen utestängs. Ett digitaliserat kulturutbud kan inte ersätta det fysiska mötet med kultur, men fungerar som ett komplement.

Den digitala utvecklingen berör kultursektorns alla delar. Den berör hur man producerar, dokumenterar, kommunicerar och sprider kultur. Den påverkar också hur vi konsumerar kultur. Digitalisering gör det lättare att sprida kultur, men utmanar upphovsrätten och möjligheten att ta betalt för konstnärliga produkter. Det är förenat med höga

kostnader att tillgängliggöra kulturupplevelser av höga såväl konstnärlig som teknisk kvalitet. Det blir viktigt att såväl mottagare som utövande kulturskapare har tillgång till uppkoppling med hög kapacitet. Detta påverkar möjligheten att bo och verka i vårt län. De regionala kulturverksamheterna utvecklar kontinuerligt nya digitala lösningar för att förmedla kultur. Biblioteken har en viktig roll i arbetet genom att hjälpa och utbilda

REGION JÄMTLAND HÄRJEDALEN VILL:

- tillvarata och utveckla de möjligheter som digitala produktions- och distributionsformer medför för att tillgängliggöra kultur.
- genom den regionala biblioteksverksamheten i samverkan med folkbiblioteken arbeta för att öka den digitala kompetensen.
- I samverkan med myndigheter, intresse- och branschorganisationer öka kunskapen hos politiker, kulturaktörer och de professionella kulturskaparna själva

¹² att kunna hantera möjligheter och risker med internet, digitala medier och ny teknik samt förstå hur samhällets struktur påverkas av det nya medielandskapet.

medborgare i att använda digitala verktyg för att ta del av information och sökvägar. Museiverksamheten har genom Jamtli tagit stora kliv i sin digitala utveckling gällande såväl den tekniska som pedagogiska inriktningen.

UTVECKLINGSBEHOV

Tillvarata och utveckla de möjligheter som digitala produktions- och distributionsformer medför för att tillgängliggöra kultur

Region Jämtland Härjedalen ska stödja nya distributionsformer för att kultur ska nå fler individer och grupper i samhället, samt stödja nya konstnärliga produktionsformer och främja digital innovation. Genom implementering av en ny regional konstdatabas och utveckling av digital förmedling av bild och form, kan tillgängligheten till bild och form öka.

Öka den digitala kompetensen

I ett alltmer digitaliserat landskap ställs nya krav på individer, vilket kan leda till att gapet mellan befolkningsgrupper ökar. Den regionala biblioteksverksamheten behöver fortsatt bygga kompetens och resurser för att stödja folkbiblioteken i rollen som resurs för medborgare. Genom att arbeta för att öka den digitala kompetensen i produktions- och distributionsleden kan kulturutbudet breddas och tillgängliggöras till fler. Det kräver i sin tur ökad kompetens om upphovsrätt för att de professionella kulturskaparna ska få skälig ersättning och därmed fortsatt möjlighet att leva på sitt yrke.

6.1.4 Kulturens rum och platser – Gestaltad livsmiljö

Hur vår nära omgivning gestaltas påverkar oss människor. Kulturuttryck som finns i vår närmiljö kan bidra till en känsla av tillhörighet – något att vara stolt över. Politiken för gestaltad livsmiljö innehåller mål för arkitektur-, form- och designområdet. Målet är att "Arkitektur, form och design ska bidra till ett hållbart, jämlikt och mindre segregat samhälle med omsorgsfullt gestaltade livsmiljöer, där alla ges goda förutsättningar att påverka utvecklingen av den gemensamma miljön." Det ska uppnås bland annat genom att "estetiska, konstnärliga och kulturhistoriska värden tas till vara och utvecklas" och att "miljöer gestaltas för att vara tillgängliga för alla". I utformningen av hållbara och attraktiva livsmiljöer och besöksmål är kulturen, kulturmiljön och kulturarvet en tillgång. Perspektiven samspekar och berikar varandra, så att miljöer där människor vistas, bor, lever och verkar blir inkluderande och hållbara.

DESIGNCENTRUM

Designcentrum är en regional verksamhet inom enheten Kulturutveckling.

REGION JÄMTLAND HÄRJEDALEN VILL:

- genom dialog, rådgivning och samordning öka förståelsen för den konstnärliga gestaltningens betydelse vid utveckling av offentliga miljöer.
- inspirera fler kommuner, kommunala bolag och privata aktörer i Jämtlands län till att tillämpa enprocentsregeln

Verksamheten fungerar som regional nod för ArkDes¹³ uppföljning av politiken för gestaltad livsmiljö.

Designcentrum ska verka för att arkitektur, form, design, konst och kulturarv bidrar vid utformandet av omsorgsfullt gestaltade livsmiljöer. Inom designområdet möts människor som vill bidra till innovation och utveckling. Genom kunskapshöjande insatser och utställningar arbetar verksamheten för att utveckla designområdet i länet. Designcentrum sammankallar den regionala samverkansgruppen inom området gestaltad livsmiljö. Genom design kan unga ges möjlighet att påverka sin omvärld och i förlängningen samhället. Designcentrum ska främja ungas skapande inom designområdet genom att tillgängliggöra designverktyg och metoder.

Designcentrum och Design i Västernorrland har under 20 års tid arbetat med att utveckla och synliggöra design i Mittsverige. Det gemensamma nätverket *Designforum Mittsverige* har närmare 200 medlemmar.

ENPROCENTSREGELN

Enprocentsregeln innebär att minst en procent av budgeten vid ny-, om- och tillbyggnad av fastigheter, infrastruktur och offentliga miljöer ska investeras i byggnadsanknuten konstnärlig gestaltning. Regeln har bidragit till att den offentliga konsten är ett av de mest tillgängliga konstnärliga uttrycket i samhällets livsmiljöer. Den platsspecifika konsten når även medborgare som inte aktivt söker sig till konstupplevelser. Enprocentsregeln skapar arbetstillfällen för professionella kulturskapare. Region Jämtland Härjedalen och hälften av länets kommuner tillämpar enprocentsregeln.

UTVECKLINGSBEHOV

Region Jämtland Härjedalen vill bidra till att estetiska och kulturhistoriska värden tas till vara i samband med stads- och samhällsplaneringsprocesser. Arbetet behöver ske i bred samverkan inom regionala utvecklingsförvaltningen, mellan regionen och kommunerna samt med länsstyrelsen, Mittuniversitet och andra aktörer. Samverkan ska etableras utifrån parternas egna målsättningar och förutsättningar. Invånare, förenings- och kulturlivet behöver engageras i arbetet. Region Jämtland Härjedalen vill inspirera fler kommuner, kommunala bolag och privata aktörer att tillämpa enprocentsregeln.

¹³ Sveriges nationella centrum för arkitektur och design.

6.2 Nationella minoriteters och urfolket samernas kultur och språk

Sverige har fem erkända nationella minoriteter, samer, tornedalingar, sverigefinnar, romer och judar¹⁴.

Samerna har dessutom status som urfolk. I Jämtland Härjedalen finns en betydande samisk befolkning, men även invånare tillhörande övriga nationella minoritetskulturer. Förstärkningen av minoritetslagstiftningen¹⁵ (2019) innebär att alla regioner och kommuner ska ha mål och riktlinjer för sitt minoritetsarbete och arbetet ska göras tillsammans med minoriteterna. Region Jämtland Härjedalen är samisk förvaltningsregion med särskilda skyldigheter att säkra inflytande och delaktighet i frågor som rör urfolket samerna. Kulturskapare, verksamheter och strukturer som företräder minoriteterna ska ges förutsättningar att tillgängliggöra sitt förflutna, sin nutid och framtid samt möjlighet att utveckla sin kultur och sitt språk. Lagen om nationella minoriteter mår särskilt om barns behov av en kulturell identitet och möjlighet att använda sitt minoritetsspråk. Efterfrågan på kulturupplevelser för barn och unga på de nationella minoritetsspråken är stor. Behov av lokala språkutvecklare och metoder för språkutveckling likaså.

REGION JÄMTLAND HÄRJEDALEN VILL:

- främja nationella minoriteters och urfolket samernas kulturskapande för utveckling av kulturella uttryck, identiteter och språk
- främja insatser för skapande av kultur för och med barn och unga tillhörande de nationella minoriteterna och urfolket samerna
- skapa förutsättningar för samverkan över gränser inom regionen såväl som interregionalt och över landets gränser

Sametinget är sedan 2010 förvaltningsmyndighet för samisk kultur. Sametingets uppdrag är bland annat att bidra till utvecklingen av ett starkt och mångsidigt samiskt kulturliv. Samiskt språkcentrum¹⁶ verkar för att revitalisera och stärka samiskan i samhället. Språkcentrum för övriga nationella minoritetsspråk finska, jiddisch, meänkieli och romska har Institutet för Språk och Folkminnen (isof) ansvar för. Polarbibblo, som vänder sig till barn och unga, är en resurs för hela landet. Det finns särskilda Resursbibliotek för de nationella minoritetsspråken. Dessa vänder sig till de

SAMVERKAN INOM KULTUR I NORR:

- utveckla samverkan med Sametinget och andra samiska kulturinstitutioner och organisationer
- på olika nivåer verka för samiska scener och samiska center
- främja insatser för den samiska kulturen

¹⁴ I språklagen anges att de nationella minoritetsspråken är finska, jiddisch, meänkieli, romani chib och samiska.

¹⁵ Minoritetslagen (2009:724) är en rättighetslag och handlar om att skydda och främja de nationella minoriteternas språk och kultur samt ge minoriteterna inflytande och delaktighet som en del av de mänskliga rättigheterna. Lagen förstärktes 2019.

¹⁶ Samiskt språkcentrum är en del av Sametinget.

nationella minoriteterna, men fungerar också som stöd för kommuners och regioners arbete med att tillgängliggöra och synliggöra nationella minoritetsspråk på biblioteken. Samernas bibliotek i Jokkmokk är resursbibliotek för de samiska språken.

Nationella minoritetsaktörer och urfolket samerna producerar i samarbete med den regionala biblioteksverksamheten ett utbildningsmaterial för kunskapsbyggnad och inspiration.

6.2.1 Främjande av sydsamisk kultur och språk

Samiska professionella kulturskapare, samiska kulturaktörer och institutioner efterfrågar långsiktiga satsningar och därtill knuten finansiering för samisk kultur. Den samiska kulturen är en resurs för landet och för Saepmie. Det finns ett stort behov av kompetensutveckling, stipendier, spridning av samisk kultur och stöd för utgivning av litteratur på samiska språk.

Det interregionala nätverket Kultur i Norr prioriterar utvecklingsinsatser som utgår från samernas behov¹⁷. Kultur i Norr samverkar löpande med företrädare för Sametinget och de samiska kulturinstitutionerna. Ett samarbete med det samiska nätverket *Viermie K*¹⁸ har inletts i syfte att stärka det professionella samiska kulturlivet i norra Sverige. I regionens sex samiska förvaltningskommuner finns samiska samordnare som arbetar lokalt och i samverkan med andra. För att kunna samverka på ett effektivt sätt är samordnarna organiserade i ett sydsamiskt samordnarnätverk, *Praedthie*.

Stiftelsen Gaaltije är länets kulturcentrum för sydsamisk kultur. Det är en betydande samisk institution och verksamheten uppfattas som en tydlig part för frågor relaterade till det samiska samhället. Stiftelsen arbetar för att bli ett nationellt centrum för sydsamisk kultur, näring och språk samt för att vidareutveckla och etablera ett samiskt museum i sydsamiskt område.

Gaaltije erhåller verksamhetsbidrag från Region Jämtland Härjedalen. Utifrån dialog tas ett årligt avtal fram, där man gemensamt identifierar angelägna insatser.

UTVECKLINGSBEHOV

De strukturer gällande nationella minoriteter som är etablerade i länet ska synliggöras, uppmuntras, stöttas och nya initiativ ska möjliggöras. Det finns behov av att stärka den samiska kulturens infrastruktur utifrån samiska villkor och perspektiv. De regionala kulturverksamheterna ska bidra till främjande av nationella minoriteters och urfolket samernas språk och kultur, i dialog med de samiska aktörerna särskilt för och med barn och unga. Det är en prioriterad uppgift att under perioden arbeta för att arkiv skapade av nationella minoriteter och urfolk säkras för framtiden. Utveckling av samiska arkiv sker i samverkan mellan *Stiftelsen Gaaltije*, samiska organisationer samt enskilda, regionala och statliga arkiv.

¹⁷ "Att stärka den kulturella identiteten genom möjlighet att ta del av den egna kulturen för urfolk och nationella minoriteter ska prioriteras i de nordligaste regionerna" (Positionspapper, Kultur i Norr, 2019)

¹⁸ Viermie K grundades 2019 av Aejlies, Giron Sámi Teáhter, Sameföreningen i Stockholm, Stiftelsen Gaaltije, Sáhkie – Umeå sameförening och Tjällegoathe.

6.3 De professionella kulturskaparnas villkor och kulturella och kreativa branscher

6.3.1 Att värna konstnärlig frihet är centralt i ett demokratiskt samhälle

De professionella kulturskaparna bidrar till samhällets utveckling, till konstnärlig förnyelse och utgör kärnan i de kulturella och kreativa branscherna. Region Jämtland Härjedalen stärker infrastrukturen runt de professionella kulturskaparna, och främjar därigenom konstnärlig utveckling och förnyelse, till gagn för länets invånare.

Ett sätt är att skapa förståelse för och kunskap om kulturskapares behov av anpassade verkstäder, scener, utställnings- och visningslokaler. Ett annat är att skapa kontaktytor, stödja nätverk och mötesplatser samt erbjuda tillfällen till kompetensutveckling. Tillgången till nätverk, residens och högre utbildning stimulerar konstnärlig kreativitet och utveckling. Många kulturskapare kombinerar sitt konstnärliga företagande med anställning. Att undervisa är vanligt som ett komplement till det egna skapandet. Kulturinstitutioner, beställare och inköpare av kultur, arrangörer, bildnings- och främjandeorganisationer är alla betydelsefulla för professionella

kulturskapares möjligheter att kunna leva på sitt yrke och utveckla sitt konstnärskap. De professionella kulturskaparna ska ha skälig ersättning för sitt arbete. Arvodering ska följa nationella intresseorganisationers riktlinjer. MU-avtalet, det vill säga medverkande- och utställningsersättning, ska tillämpas vid utställningar och vid anställning av enskilda kulturskapare ska kollektivavtal tillämpas i de fall sådana finns. Genom överenskommelser, projektstöd och stipendier kan kulturskapare öka sin möjlighet att vara verksamma, experimentera och våga ta risker i sitt konstnärskap. Enprocentregeln har även den stor betydelse för professionella kulturskapare, särskilt inom bild och form.

Avgörande för det professionella kulturlivets återväxt är utbildningar. Allt från kulturskolor, hur kultur tillåts vara en del av förskola och grundskola estetprogram på gymnasienivå, folkhögskolor till högre utbildningar. Samverkan med folkhögskolorna som anordnare av estetiska utbildningar behöver utvecklas. I samverkan med akademin behöver samtal föras om länets behov av högre konstnärliga utbildningar.

REGION JÄMTLAND HÄRJEDALEN VILL:

- öka möjligheterna att som kulturskapare vara yrkesverksam i länet
- kontinuerligt genomföra dialog med KLYS-samrådet
- synliggöra de regionala kulturinstitutionernas betydelse som arbetsgivare och möjliggörare
- öka möjligheter till utbildning och kompetensutveckling
- stärka samarbete med akademin
- öka kunskapen om de kulturella och kreativa företagen
- öka kunskapen om upphovsrätt

Regionens kulturstöd som riktas till professionella kulturskapare kan sökas för olika syften: arbetsstipendier för konstnärlig fördjupning, stöd till kulturutveckling inom olika konst- och kulturområden, mobilitetsstöd som underlättar för yrkesverksamma kulturskapare inom bild och form att vara rörliga och kunna synliggöra sin konst utanför länsgränsen, stöd för film och rörlig bild med mera. Den konstnärliga kvaliteten är avgörande för beviljande av regionalt kulturstöd. Regionen tecknar även långsiktiga avtal med professionella kulturaktörer i länet som bedriver kulturverksamhet av regionalt intresse.

6.3.2 Regionens samverkan med de professionella kulturskaparna

Region Jämtland Härjedalen har i samverkan med Region Västernorrland etablerat ett interregionalt KLYS-samråd för löpande dialog med de professionella kulturskaparna. KLYS står för Konstnärliga och Litterära Yrkesutövares Samarbetsnämnd och utgör en samlad röst för yrkesverksamma kulturskapare i Sverige. Deltagarna i det länsövergripande samrådet är utsedda av KLYS i samråd med respektive medlemsorganisation och representerar konstområdena, ord, ton, scen/film och bild/form. Syftet är att ta tillvara kulturskapares erfarenheter och kompetenser i arbetet med att ta fram, genomföra och följa upp de två regionernas kulturplaner. Samrådet kan även fungera som sakkunniga i specifika frågor. Möten med samrådet sker två till tre gånger om året. Samrådet ses över och utvärderas när en ny kulturplan beslutats. Samrådet bjuds in att delta och medverka vid Kulturting, den årliga mötesplatsen för kultur i Jämtlands och Västernorrlands län.

UTVECKLINGSBEHOV

Öka möjligheterna att vara yrkesverksam kulturskapare i Jämtlands län

Regionen ska underlätta för professionella kulturskapare att bo och verka i länet. Genom att stimulera till samarbeten och utveckling av kreativa miljöer, kan initiativ fångas upp och utvecklas. Nätverk och mötesplatser initierade av kulturskapare ska främjas. Genom samverkan och utbyten mellan institutioner och fria professionella kulturskapare kan utveckling ske. Formerna för dialog mellan de regionala kulturinstitutionerna och länets kulturskapare behöver utvecklas. Möjligheten att införa ett Resurscentrum för bild och form¹⁹ ska utredas.

Synliggöra de regionala kulturinstitutionernas betydelse som arbetsgivare för fria professionella kulturskapare

De regionala kulturinstitutionerna anställer fria professionella kulturskapare för olika projekt och uppdrag i verksamheten. De samverkar dessutom med fristående arrangörer och ingår i olika samverkansprojekt med professionella kulturskapare. Kulturinstitutionerna har som arbetsgivare stor betydelse som arbetsgivare för det professionella kulturlivet och civilsamhällets aktörer. Detta behöver synliggöras. Estrad Norr, som är en betydande arbetsgivare för fria professionella kulturskapare inom scenkonstområdet, har utvecklat ett microsystem för ett systematiskt arbetsmiljöarbete som särskilt omfattar tillfälligt anställda frilansare och fria ensembler som engageras inom verksamheten.

Öka möjligheter till utbildning, kompetensutveckling och stärka kompetensförsörjningen

En god återväxt av professionella kulturskapare är en förutsättning för ett mångsidigt och långsiktigt hållbart kulturliv. Region Jämtland Härjedalen ska främja möjligheter till

¹⁹ Ett Resurscentrum för Konst skulle bidra till att stärka det professionella konstlivet i regionen genom uppdragsförmedling, utställningsmöjligheter och skräddarsydda utbildningar för konstnärer och konsthantverkare. Ett resurscentrum skulle driva samarbeten och projekt som stärker konstscenen och därigenom skapar ett rikare kulturliv.

utbildning, kompetensutveckling och företagsrådgivning. Behov av konstnärliga utbildningar inom prioriterade områden ska lyftas. Samarbetet med folkhögskolor, universitet, centrumbildningar och andra aktörer avseende grundutbildning, kompetensutveckling och forskning behöver stärkas. Kulturens nedstängning under pandemin har haft till följd att många yrkesverksamma inom kulturområdet växlat bransch. Det gäller bland annat ljus- och ljudtekniker. Kompetensförsörjningen inom vissa delar av exempelvis scenteknik är därför hotad. Detta bör undersökas närmare och diskussion om nya utbildningar initieras.

Stärka kulturstöden för förnyelse och kulturutveckling

Regionens kulturstöd ska bidra till möjlighet för professionella kulturskapare att genomföra idéer för förnyelse och innovation inom kulturområdet. Genom regionens kulturutvecklare ska professionella kulturskapare löpande erbjudas rådgivning, kompetensutveckling och möjlighet till nätverksträffar.

6.3.3 Fristadskonstnär

Författare, filmare, dramatiker, journalister, bildkonstnärer och musiker världen över blir förföljda, hotade och fånglade för att de utövar sina yrken. International Cities of Refuge Network (ICORN) värnar yttrandefriheten och försvarar det fria ordet genom att ge en förföljd kulturskapare, här kallad konstnär, en fristad under två år. Fristadskonstnären kan under den tiden, utöva sitt yrke i trygghet. Den inbjudande fristadskommunen står för försörjning och bostad under de två åren.

REGION JÄMTLAND HÄRJEDALEN VILL:

- verka för kunskaphöjning inom fristadsområdet

I Jämtlands län är Östersunds kommun medlem i ICORN och har sedan 2019 tagit emot två fristadskonstnärer på litteraturområdet. Regionens kulturförvaltning och verksamheter stödjer arbetet genom att samverka med kommunen kring arrangemang och aktiviteter där fristadskonstnären medverkar.

6.3.4 Kulturella och kreativa branscher

De kulturella och kreativa branscherna²⁰ utgör en viktig del av kulturskaparnas arbetsmarknad och har stor betydelse för tillväxt och arbetsmöjligheter även i närliggande branscher. De kulturella och kreativa branscherna utgörs av företag som i sin verksamhet tar utgångspunkt i kulturskapande eller kreativa processer och har konst och kultur som grund för sin produktion och affärsidé. Det finns dock en svårighet att beskriva dessa företag med traditionella definitioner och branschstatistik, då det inte finns någon heltäckande eller helt tillförlitlig statistik och det dessutom finns många överlappningar mellan de olika branscherna.

²⁰ Tillväxtverkets definition av kulturella och kreativa branscher innefattar: arkitektur, audiovisuellt, bild och form, kulturarv, litteratur och press, litterärt och konstnärligt skapande, mode, reklam, scenkonst, måltid, slöjd, hantverk och upplevelsebaserat lärande.

De kulturella och kreativa branscherna påverkas både av kultur- och näringspolitik. Många kulturella och kreativa företagare är soloföretagare och många kombinerar sitt företagande med anställning. Att samverka med andra branscher och kompetenser ger förutsättning för innovation och näringsutveckling. De kulturella och kreativa branscherna är snabbt växande och har idag större omsättning än vissa branscher som traditionellt varit starka i länet. Inom de kulturella och kreativa branscherna i Jämtlands län är restaurang och måltid de största delbranscherna sett till antalet företagare. Därefter följer litterär, artistisk och konstnärlig verksamhet som den näst största gruppen företagare²¹.

En regional färdplan med tillhörande handlingsplan har på uppdrag av Regionala utvecklingsnämnden tagits fram i syfte att skapa bättre förutsättningar för att vara verksam inom kulturella och kreativa branscher i länet. Färdplanen blir ett komplement till kulturplanen och stödjer kulturskaparen som företagare genom olika aktiviteter, kunskapshöjande och riktade program.

Inom ramen för kulturplanen arbetar Region Jämtland Härjedalen med att på olika sätt stödja de professionella kulturskaparna inom alla konstområden, även som företagare. Alla verksamheter inom område Kultur och Bildning arbetar aktivt för att stödja de professionella kulturskaparna och därmed främjas de kulturella och kreativa branscherna. Genom att erbjuda regionala residens kan konstnärlig förnyelse ske och arbetstillfällen skapas. Genom utbyten med andra regioner och internationellt, kan erfarenheter och kunskap delas. I dag genomför Region Jämtland Härjedalen residensverksamhet inom konstområdena Musik och Dans. Dessutom erbjuds ett residens inom bild- och formområdet i samarbete med Östersunds kommun och Härje konstcentrum.

UTVECKLINGSBEHOV

Region Jämtland Härjedalen ska ge goda förutsättningar för professionellt kulturskapande där de kulturella och kreativa branscherna inkluderas i det regionala utvecklingsarbetet. Genom att bygga kunskap om och synliggöra kulturella och kreativa företag och deras villkor, kan förutsättningarna för konstnärligt och kreativt skapande förbättras och

REGION JÄMTLAND HÄRJEDALEN VILL

- stärka länets professionella kulturskapare som företagare genom att stödja nätverk av konstnärs- och hantverkskollektiv.
- genom samverkan inom regional utveckling skapa ökade förutsättningar för att vara verksam inom kulturella och kreativa branscher i länet.
- främja tvärssektoriella samarbeten avseende kulturella och kreativa branscher mellan region, kommuner och näringslivsfrämjande aktörer
- verka för konstnärlig förnyelse genom att utveckla fler residens inom flera konstområden

²¹ SCB, statistik 2015

kulturdriven näringsverksamhet utvecklas. I enlighet med Färdplanen för utveckling av kulturella och kreativa branscher i Jämtland Härjedalen, ska insatser göras för att koppla ihop stödstrukturerna för kultur respektive näringsliv. Målet är **en** väg in oavsett form av sökt stöd.

Region Jämtland Härjedalen kan inte på egen hand främja utvecklingen av de kulturella och kreativa branscherna. Samverkan krävs såväl inom den egna organisationen, som med kommuner och andra aktörer. Regionen kan dock ta en aktiv och samordnande roll.

I samverkan med Tröndelag, Fellesrådet, planeras ett treårigt Interregprojekt gällande kulturella och kreativa branscher. Projektet ska stärka mötesplatser för kulturella och kreativa företag inom Jämtlands län och Tröndelag.

7 Verksamhetsområden

Jämtlands läns kulturella infrastruktur består av verksamheter som omfattar regionala kulturinstitutioner, främjande verksamheter, organisationer och föreningar som erhåller regionalt och/eller statligt stöd.

I detta avsnitt beskrivs utöver de verksamheter som ingår i kultursamverkansmodellen en generell beskrivning av den regionala kulturella infrastrukturen.

7.1 Biblioteksverksamhet och läs- och litteraturfrämjande verksamhet

Litteratur och bibliotek är så mycket mer än böckerna vi håller i våra händer, ser på våra surfplattor eller lyssnar på i våra hörlurar.

I samband med utmaningar och kriser i samhället blir folkbibliotekens grundläggande demokratiska uppdrag allt viktigare. Biblioteken fungerar som en tillgänglig mötesplats och tillförlitlig källa till information och litteratur. Biblioteken har uppdraget att verka för kunskapsförmedling och fri åsiktsbildning. Folkbiblioteken erbjuder invånarna ett brett utbud av media, handledning och digitala tjänster. De är också viktiga som arenor där olika kulturuttryck får ta plats.

7.1.1 Folkbiblioteken i länet

Kommunerna har ansvaret för den lagstadgade folkbiblioteksverksamheten. I länet finns 37 folkbibliotek av varierande storlek varav många är integrerade skol- och folkbibliotek. Förutom de fasta bemannade biblioteken erbjuds olika typer av service alltifrån bokbussar, bokbilar och andra uppsökande verksamheter samt i viss utsträckning utlån på andra platser i samverkan med lokala föreningar. Samtliga bibliotek erbjuder e-media och andra digitala tjänster.

"Jag står inte här och lånar ut böcker, jag bygger en bra kommun."
(deltagare i KRUS, Kulturens projekt i revideringen av den regionala utvecklingsstrategin)

Länets folkbibliotek är välbesökta och väl förankrade i lokalsamhället och samverkar med skolor, förskolor, studieförbund, föreningar och kulturaktörer för att nå nya målgrupper. Verksamheterna omfattar allt ifrån läsfrämjande aktiviteter till utställningar, författarbesök

och teaterföreställningar. Under åren med pandemi gjordes stora insatser för att kunna förse länets invånare med litteratur och tillgång till information och annan service. De erfarenheterna har skapat utveckling av både digitala tjänster och metoder för läsfrämjande.

7.1.2 Litteraturen i länet

Litteraturområdet är ett kulturområde med många små aktörer. Litteraturen som konstform är både språk- och kulturbärande och ger individen tillgång till ett rikt språk som är en grundläggande förutsättning för demokrati och yttrandefrihet. Etablerade författare, skribenter, förläggare, litterära översättare och andra aktörer inom litteraturområdet behöver ges goda förutsättningar att verka och utvecklas i regionen. Region Jämtland Härjedalen ska stärka litteraturen och de litterära aktörernas förutsättningar samt synliggöra litteratur och litterära upphovspersoner i länet.

7.1.3 Biblioteksutveckling, Region Jämtland Härjedalens främjande verksamhet

Bibliotekslagen (2013:801) fastslår att varje region ska anta en biblioteksplan och bedriva biblioteksverksamhet. Den regionala biblioteksverksamheten ingår i kultursamverkansmodellen som ett utpekat verksamhetsområde. En regional biblioteksplan tas fram parallellt med Kulturplanen.

BIBLIOTEKSFRÄMJANDE VERKSAMHET

Den regionala biblioteksverksamheten har uppdraget att vara en resurs för länets folkbibliotek och arbetar för att främja samarbete, verksamhetsutveckling och kvalitet i länets folkbiblioteksverksamheter. Verksamheten erbjuder fortbildning, rådgivning och stöd i det demokratiska uppdraget, där läsfrämjande insatser, digitalisering och tillgänglighet är viktiga delar. Stöd till bibliotekens service till och arbete med prioriterade grupper är under ständig utveckling. Särskilt fokus ligger på barn och unga samt nationella minoriteter och urfolket samerna. Viktiga redskap i arbetet är omvärldsbevakning och ett väl förankrat samarbete med övriga regioner, framförallt de övriga norrlandslänen, samt på nationell och nordisk nivå.

Verksamheten samordnar olika arbetsgrupper och nätverk för bibliotekspersonal i länet kring barn och unga, mångspråk och minoritetsspråk, tillgänglighet, digitala frågor samt en grupp med kommunernas bibliotekschefer.

LITTERATURFRÄMJANDE VERKSAMHET

Inom verksamheten finns ett regionalt författarnätverk som erbjuds fortbildning och möten för kunskapsdelning och inspiration. Den regionala Bokmässan Bodil och författarturnéer till länets bibliotek samt det årliga arbetsstipendiet i litteratur skapar intresse för den lokala litteraturen och de lokala författarna och ger arbetstillfällen.

7.2 Bild och form

I länet verkar ett 50-tal professionella kulturskapare inom bild och form där ett flertal är organiserade via Konstnärernas Riksorganisation (KRO) och/eller Konstnärscentrum Nord. Bland de konstnärsdrivna verksamheterna kan nämnas Konstfrämjandet Jämtland,

IntraGalactic arts collective, Sikås Art Center och Härke Konstcentrum med Östersunds kollektiva grafikverkstad. Härke Konstcentrum delar årligen ut ett vistelsestipendium som finansieras av Region Jämtland Härjedalen och Östersunds kommun, med syfte att främja utbyte mellan konstnärer på lokal, nationell och internationell nivå.

Inom distriktet Sveriges Konstföreningar Jämtland Härjedalen är ett tiotal konstföreningar anslutna, där Jämtlands läns konstförening är den största konstföreningen i länet och den tredje största i landet. Ett viktigt arrangemang för distriktet är *Konstens Vecka* som samlar konstföreningarna och andra konstaktörer i hela länet. Hälften av de kommunala kulturskolorna erbjuder bild och form i sitt utbud. Två av länets gymnasieskolor har bildestetiska program och Åredalens folkhögskola²² bedriver en förberedande grundutbildning i konst. Nationalmuseum Jamtli²³ invigdes 2018 och har medfört en förstärkning av bild- och formområdet i norr.

Förutsättningarna för att kunna ta del av och ställa ut bild och form i länet har under det senaste 10 - 15 åren minskat. Majoriteten av de privata konstgallerierna har lagt ned sina verksamheter, det finns inte någon offentligt driven konsthall eller institution som visar samtidskonst och konstföreningarna har även de minskat i antal. De konstföreningar som återstår och de konstnärsdrivna initiativen har i en allt större omfattning fått axla rollen som utställningsarrangörer. Deras arbeten vilar på ideell basis vilket framåt inte borgar för en robust och långsiktig infrastruktur för konsten i länet.

7.2.1 Bildkonsten, Region Jämtland Härjedalens främjande verksamhet

Bildkonsten har i uppdrag att främja bild- och formområdet, placera samtidskonst i regionens miljöer samt förvalta konstsamlingen. Verksamheten ska vara en resurs för och utveckla det regionala konstlivet, stärka de professionella konstnärernas villkor och möjligheter att vara yrkesverksamma samt stimulera och synliggöra barn och ungas skapande. Inom området gestaltad livsmiljö är Bildkonsten ett kompetens- och resurstöd för kommunerna i deras arbete med den offentliga konsten. Samverkan sker med professionella kulturskapare, kommuner, institutioner, föreningsliv och organisationer. Nätverksträffar, rådgivning, fortbildning och information stärker området. På nationell nivå samverkar de regionala konstkonsulenterna och ett interregionalt samarbete sker mellan de fyra nordligaste länen med fokus på synliggörande av konsten och konstnärerna i norr.

Bildkonsten förvaltar regionens konstsamling som består av drygt 9 000 verk. Utifrån samlingen och årliga inköp av samtidskonst, som görs lokalt, nationellt och internationellt, placeras konst i regionens miljöer. Verksamheten skapar möjlighet för alla invånare att möta samtidskonst i offentliga rum. Bildkonsten förvaltar sedan 2006 en donation med verk av Primus Mortimer Pettersson. Ett urval av den visas i Primusrummet i Regionens Hus tillsammans med andra verk ur samlingen. Det konstpedagogiska arbetet höjer kunskapen om samtidskonst och tillgängliggör samlingen för regionens personal och allmänheten genom visningar och via digitala plattformar.

²² Åredalens Folkhögskola drivs av Föreningen Åredalens Folkhögskola, som är ansluten till Evangeliska-Fosterlands-Stiftelsen, och ligger i Undersåker.

²³ Nationalmuseum Jamtli är en regional satsning i samverkan med det statliga Nationalmuseum

Regionen följer Konstnärernas Riksorganisations avtalsrekommendationer vid uppdrag och MU-avtalet. Regionens konstspecifika samråd, **Forum för konsten**, syftar till att stärka bild- och formområdet samt att gemensamt driva frågor för utveckling av området. Samrådet samordnas av regionens konstkonsulent och har representation från konstnärsgesällskapet, civilsamhället, utbildningar, kommuner och institutioner.

7.3 Film och rörlig bild

Att se, uppleva och skapa film och rörlig bild i alla dess former ska vara en möjlighet för alla. I Jämtlands län finns ett stort antal småföretag inom rörlig bild, enmansföretag för det mesta, och de flesta med inriktning på reklam/informationsfilm. En handfull av dessa verkar som professionella kulturskapare inom animation och dokumentärfilm. I länet finns även ett antal filmarbetare som scenografer, locationscouter, castare med flera.

Regionalt producerad film sprids genom festivaler, TV, biografier samt digitala plattformar. I samarbete med norrlandslänen och Trøndelag sker Interregional samverkan för att stärka filmbranschen. I nuläget finns 21 digitala biografialonger i länet, vilka ger tillgänglighet till film i samtliga kommuner. Några av länets kulturskolor erbjuder filmskapande. *Birka folkhögskola*²⁴ bidrar till återväxten genom sina yrkesutbildningar Online Video Creator och Spelutveckling.

7.3.1 Film pool, Region Jämtland Härjedalens främjande verksamhet

Film pool är ett regionalt resurscentrum för film som verkar för att stärka filmen som konstyttring i länet genom konstnärlig utveckling och förnyelse. Verksamheten bidrar till ökad kunskap och förståelse för filmen som uttrycksmedel. Verksamheten fokuserar på kort och dokumentärfilmsproduktion, talangutveckling, filmpedagogisk verksamhet samt biograf- och visningsfrågor. Genom samverkan, nätverksträffar, rådgivning och fortbildning stärks området. Länet filmskapare stöts genom kompetensutveckling och den teknik som finns att tillgå via Film pool lånas ut under årets samtliga dagar. Länet biograföreningar får återkommande erbjudanden om fortbildning och visning av regionalt producerad film.

Film pool stödjer och samarbetar med kommunerna kring skolbioverksamhet och genomför fortbildningsinsatser för pedagoger i gymnasieskola, grundskola, förskola och kulturskola. Film pool stöttar unga filmare genom teknikstöd, fortbildning, professionell handledning samt via ungdomsanställningar i filmskapande. Genom arbetet med Mötesplats för Ung kultur, med verksamhet centralt i Östersund och med noder i andra kommuner, skapas en viktig arena för ungas kulturella uttryck där rörlig bild har en betydande roll.

I ett stort och glest befolkat län är det en utmaning att tillgodose alla behov av kunskap om film, men med låga trösklar ska Film pool vara en väg in för alla som vill skapa, visa, lära ut film.

7.4 Hemslöjd och hantverk

I regionen finns ett flertal nätverk för hantverkare och slöjdare med ett stort antal medlemmar. Nämnas kan Jamtform.se samt Gaupa. Både slöjd och hantverk har nära

²⁴ Birka folkhögskola ägs av Region Jämtland Härjedalen och ligger i Ås, Krokoms kommun.

kopplingar till näringsliv och produktion men är i grunden kulturella verksamheter. De yrkesverksamma slöjdarna och hantverkarna är till stor del egenföretagare.

Jämtland Härjedalens Hemslöjdsförbund (JHHF) har som uppgift att stödja de lokala slöjdföreningarna i arbetet med att bevara och utveckla slöjdtraditionerna. Förbundet fungerar som en länk mellan Svenska Hemslöjdsföreningarnas Riksförbund och de lokala föreningarna. Förbundet samarbetar med Hemslöjdskonsulenterna för att utveckla verksamhet och nya föreningsformer i länet.

*Bäckedals folkhögskola*²⁵ bidrar till återväxten inom området och är genom sin långa erfarenhet en stark aktör och resurs. Man erbjuder unika hantverkskurser och utbildningar inom slöjd, hantverk, smide, skinn, textil, trä och keramik.

7.4.1 Hemslöjdskonsulenterna, Region Jämtland Härjedalens främjande verksamhet

De regionala hemslöjdskonsulenterna har i uppdrag att främja hemslöjdsområdet som angeläget och samtida. Verksamheten främjar de yrkesutövande kulturskaparnas och hantverkarnas villkor och möjligheter. Hemslöjden har autenticitet, lokala närvaro, hållbara produkter och skapande som fyller mänskliga och vardagliga behov. För att stärka förnyelse och utveckling av hemslöjden ur såväl ett kultur- som ett närings- och hållbarhetsperspektiv ska hemslöjdskonsulenterna vidareutveckla nätverk för företagare inom området. För att tillvarata och utveckla hemslöjdens material- och teknikkunskap, dess formspråk, tradition och kvalitet samt skapa möjligheter för breddat deltagande ska löpande allmänheten så väl som yrkesverksamma slöjdare och hantverkare samt slöjdhandledare ges möjlighet till vidareutbildning.

Intresset för skapande bland barn och unga är stort och ska stimuleras. Pedagoger och slöjdhandledare når barn och unga i hela länet med hemslöjdens metoder, material och uttryck. Hemslöjdskonsulenterna erbjuder kreativa mötesplatser och utvecklar metoder för att sprida slöjdverksamhet. De initierar och leder projekt för att utveckla och förnya slöjden och hantverket. Samarbeten sker med formgivare och slöjdare i länet och interregionalt.

7.5 Kulturarv och kulturmiljö

Kulturarv är alla materiella och immateriella uttryck för mänsklig påverkan. Kulturarv omfattar traditioner, språk, konstnärliga verk, historiska lämningar, arkiv- och föremålssamlingar, men även kulturmiljöer och kulturlandskap. Länet kulturarvsinstitutioner och Hembygdsrörelse är aktiva och innovativa i främjandet av ett levande kulturarv som bevaras, används och utvecklas. Riksarkivet Östersund, Läns museet Jamtli och Föreningsarkivet i Jämtlands län, utvecklar i ett lärandeperspektiv kulturarvet genom förvärv och bevarande, forskning och dokumentation, förmedling samt pedagogisk verksamhet. I samarbete med lokala föreningar och studieförbund, erbjuder man aktiviteter på området i hela länet. Genom att digitalisera kulturarvet görs samlingarna tillgängliga. Kommuner, civilsamhälle, enskilda och företag erbjuder fortlöpande stöd och rådgivning i kulturarvsärenden, i arkeologiska- och byggnadsantikvariska frågor. Angelägna

²⁵ Bäckedals folkhögskola ägs av Region Jämtland Härjedalen och ligger i Sveg i Härjedalens kommun

utvecklingsområden är att fortsatt utveckla arbetet kring kulturarv och lärande samt stärka arbetet för mångfald och integration.

I Jämtland Härjedalen finns 26 arbetslivsmuseer som bevarar och gestaltar våra historiska arbetsplatser och deras berättelser. *Förbundet Heimbygda* organiserar drygt sjuttioalet hembygdsföreningar med ca tiotusen medlemmar i Jämtland och Härjedalen.

Kulturmiljö är hela den av människor påverkade fysiska miljön och kan omfatta allt ifrån enskilda objekt till variationer i landskapet. Kulturmiljöer förmedlar länets kultur- och samhällsutveckling genom tiderna och synliggör levnadsvillkor och verksamhet som präglar länet. Vad som betraktas som kulturarv förändras med tiden. Insatser i kulturmiljöarbetet sker framför allt genom Länsstyrelsen och Jamtli. Länsstyrelsen i Jämtlands län har det övergripande ansvaret för det statliga kulturmiljöarbetet i länet i enlighet med kulturmiljölagen²⁶. Inom kulturmiljöområdet samarbetar Länsstyrelsen brett med olika kulturarvsaktörer i länet, såväl ideella som offentliga. Jamtli genomför uppdragsverksamhet inom arkeologi och antikvariskt område. Uppdragsverksamheten är en viktig del av det operativa kulturmiljöarbetet. Projekt och forskningssamarbeten ingår också som delar av museets kulturmiljöarbete.

Museiverksamhet är en del av samhällets kollektiva minne och bidrar till samhällsutvecklingen genom att främja kunskap, kulturupplevelser och fri åsiktsbildning.²⁷ Museiverksamhet är ett brett begrepp som bland annat inrymmer arbetet med att förvärva, bevara, förmedla och levandegöra kulturarvsområdet, både de materiella och immateriella värdena. I likhet med arkiven verkar Jämtlands läns museum, Jamtli, för att erbjuda kulturarvsaktiviteter i hela länet i samarbete med kommuner och civilsamhälle. I länet finns ett flertal museer som drivs genom föreningar, bygdegårdar, privata initiativ och kommuner. Museernas framtida utmaningar berör områden som hantering och förvaring av samlingarna, förvaltning och utveckling av museibygnader och förnyelse av utställningar.

Arkivverksamhet är en källa till kunskap om historien. Det skriftliga kulturarvet är grundläggande för historisk förankring, förståelse för nutiden och framtida historieskrivning. Varje dag skapas ny information i samhället, och varje dag läggs därför ny information till arkiven. I arkiven bevaras textdokument, fotografier, föremål samt ljud- och filmupptagningar för framtiden. Det är lika viktigt att bevara arkiv från såväl offentliga myndigheter som från civilsamhället. Den historiska kunskap och det material som finns i arkiven är en resurs för hållbar samhällsutveckling. Hantering av ”herrelösa arkiv” och möjligheten att ta emot e-arkiv är några av framtidens utmaningar som behöver hanteras. Enskilda arkiv är arkiv som uppstår ur verksamheter som bedrivs av bland annat föreningar, företag, privatpersoner och stiftelser och är därmed en del av civilsamhället.

Offentliga arkiv finns på kommunal, regional och statlig nivå genom Kommunarkiven, Regionarkivet och Riksarkivet Östersund. Dessa institutioner bevarar och tillgängliggör även kulturhistoriska enskilda arkiv. Enskilda arkiv finns utöver detta hos Föreningsarkivet,

²⁶ Kulturmiljölagens syfte är att garantera nuvarande och kommande generationer tillgång till en mångfald av kulturmiljöer. I Kulturmiljölagen (1988:950) finns bestämmelser om fornminnen, byggnadsminnen, kyrkliga kulturminnen, kulturföremål och ortnamn.

²⁷ Enligt museilagen (2017:563).

olika museer och en del hembygdsföreningar. Landsarkivet i Östersund inrättades 1929 och är sedan 2010 en avdelning i det statliga Riksarkivet.

Inom ramen för **Arkivet i Östersund** samarbetar följande aktörer: Föreningsarkivet i Jämtlands län, Riksarkivet Östersund, Jämtlands Lokalhistoriker och Släktforskare, Jämtlands läns Fornskriftssällskap samt Nordiskt Centrum för Kulturarvspedagogik. Besöksplatsen erbjuder en gemensam läsesal med generösa öppettider och serviceinriktad personal samt en stor programverksamhet. Varje år deltar ca 12 000 personer, varav 2 000 barn och skolungdomar, i verksamheten.

7.5.1 Stiftelsen Jamtli, Jämtlands läns museum

Stiftelsen Jamtli har det regionala museiuppdraget och utgör såväl ett viktigt besöksmål som en regional resurs för konst-, kulturarvs- och kulturmiljöarbetet i länet. Verksamheten finansieras dels genom samverkansmodellen, dels genom kommunala och regionala bidrag samt en stor del egenfinansiering. Ett unikt samarbete mellan statliga Nationalmuseum och Jamtli och en strategisk satsning på konstområdet som bidrar till att öka intresset för konst såväl som att bidra till länets attraktionskraft. Jamtli har från 2018 erhållit förstärkt regional finansiering för Nationalmuseum Jamtli genom regionala investeringsmedel och anslag till drift.

Jamtli bedriver kulturmiljöverksamhet och annan kulturhistorisk verksamhet i hela länet och driver en stor museianläggning i Östersund. Dotterbolaget Härjedalens Fjällmuseum är länets andra till storlek största museum. Jamtli är ett av Sveriges största och mest kända friluftsmuseer och ett av länets viktigaste besöksmål med utställningar om arkeologi, kulturhistoria, klassisk och samtida konst. På senare år omfattar antal besökare på Jamtli uppemot tvåhundra tusen besökare årligen med undantag för pandemiåren. Jamtli är särskilt känd för sin pedagogiska verksamhet och för sin utveckling av kulturarvsbaserade besöksmål i hela länet. I samverkan med kommuner och föreningsliv bedrivs öppen förskoleverksamhet. Stiftelsen är aktiv på såväl lokal, regional, nationell, som internationell nivå och är delägare i en rad dotterbolag²⁸, bland andra Nordiskt Centrum för Kulturarvspedagogik²⁹ med säte i Östersund.

Jamtli har tagit stora kliv i sin digitala utveckling gällande såväl den tekniska som pedagogiska inriktningen vilket ger möjlighet att tillgängliggöra ett levande kulturarv till fler. Utbrottet av pandemin våren 2020 har inneburit påfrestningar på flera plan för Jamtli med konsekvenser för ekonomi, verksamhet och besökssiffror. Stiftelsen har utöver tillfälliga kommunala och regionala medel även erhållit statliga krisstöd. **Jamtlisamrå** sker två gånger per år, med representation av politiker och tjänstemän för regionen,

Tillsammans med Gaaltje driver Jamtli det treåriga projektet *Gaskelaante* som syftar till en kartläggning av samiska lämningar i västjämtland för att visa på bredd, variation och tidsdjup för det samiska livet i området.

Projektet *Det jämtländska kyrkobyggandets konjunkturer* berör undersökningar och datering av medeltida virke som leder till ny kunskap om både kyrkobyggnad och befolkningsutveckling under perioden 1150-1550.

²⁸ Geopark Indalsälven AB i Ragunda och Teknikland i Optand är andra bolag som tillkommit på Jamtlis initiativ för att uppfylla museets regionala uppdrag.

²⁹ NCK arbetar för att utveckla kompetens inom pedagogik och forskning på kulturarvsområdet. NCK är ett aktiebolag och ägs av olika kulturarvsinstitutioner i Norden och Baltikum, däribland Föreningsarkivet, Landsarkivet och Jamtli. Jamtli erhåller särskild ersättning för NCK av Östersunds kommun och Region Jämtland Härjedalen.

Östersunds kommun och Stiftelsen Jamtli och rör uppföljning av mål, verksamhet och ekonomi respektive kommande års avtal, budget och verksamhet. Tjänstemannadialoger mellan region, kommun och stiftelsen sker löpande under året.

7.5.2 Föreningsarkivet i Jämtlands län

Föreningsarkivet i Jämtlands län är en ideell förening omfattande handlingar från nästan femtusen föreningar. Att ta emot handlingar från nedlagda föreningar eller från en avlidna person, betyder att få förtroendet att föra minnen vidare till framtiden. Förtroende är inte självklart eller något som "bara är". Föreningsarkivet arbetar därför utifrån relationsskapande. Relationer behöver byggas, underhållas och vårdas över tid. Man använder sig också av ett inkluderande och tillitsbaserat arbetssätt som är unikt i Sverige. Det innebär att föreningarna själva får prioritera, sortera och rensa inför leverans till arkivet. De lägger själva materialet i boxar och beskriver innehållet. Det här arbetssättet gör att föreningarna blir mer aktiva och engagerade i sitt material, vilket i sin tur ger ett mer fylligt och värdefullt arkivmaterial.

Människors tankar, idéer och intressen från 1800-talets stora folkrörelser, via 1900-talets breda föreningsliv fram till dagens rörelser speglas genom arkivhandlingarna. Föreningsarkivet erbjuder information, utbildning och service samt utvecklar aktiviteter, upplevelser och bildning genom arkiv. Aktiviteter riktade till skolan, till barn och äldre är prioriterade och underrepresenterade grupper inspireras att förvara handlingar om sin historia. Samarbeten sker med arkiv runt om i Sverige och Norden, bland annat genom Arkivpedagogiskt forum och Föreningen Sveriges länsarkivarier.

Föreningsarkivet har inom samverkansmodellen uppdraget som regional enskild arkivverksamhet. Verksamheten finansieras dels genom kultursamverkansmodellen, dels genom kommunala och regionala bidrag samt till viss del egenfinansiering.

7.6 Scenkonst, dans, teater och musikverksamhet

Scenkonst innefattar de olika konstformerna musik, musikteater, teater, dans, nycirkus, performance och andra performativa uttryck. Jämtland Härjedalen har, trots avsaknad av större scenkonstinstitutioner, större scener och fasta ensembler, ett rikt utbud inom samtliga scenkonstområden. Det finns etablerade fria grupper samt fria scenkonstnärer som bidrar till ett kvalitativt utbud i länet.

Riksteatern Jämtland Härjedalens verksamhet förstärker utbudet av scenkonst inte minst till barn och unga och ingår i kultursamverkansmodellen. **Estrad Norr** är regionens professionella scenkonstinstitution med kulturpolitiskt uppdrag att ta initiativ, utmana normer och driva utvecklingen inom den samlade scenkonstverksamheten inom musik, teater, musikteater och dans. Verksamheten tillhandahåller ett brett utbud av scenkonst till alla åldrar.

Genom kommunalförbundet Norrlands Nätverk för Musikteater och Dans (NMD), där regionerna Jämtland Härjedalen, Norrbotten, Västerbotten och Västernorrland ingår, görs musikteater och dans av hög kvalitet tillgänglig för alla i de fyra nordligaste regionerna. NMD tilldelas, förutom det stöd som de fyra ingående regionerna bidrar med, statligt stöd. De

ensembler som ingår i nätverket är Norrlandsoperan, Norrdans, Barn- och ungdomsoperan inom Estrad Norr samt Piteå kammaropera.

7.6.1 Dans

Under senare år har konstområdet utvecklats och expanderat kraftigt. I länet syns fria grupper som producerar dansföreställningar och fria dansare och koreografer som arbetar lokalt, nationellt och internationellt. Vidare finns en stor grupp verksamma danspedagoger samt en grupp som delvis verkar som professionella dansare, men också försörjer sig på något annat. Ett flertal kommunala kulturskolor har dans i sina kursutbud och det finns ett stort intresse bland barn och unga att delta i dessa. I Östersund finns privata dansskolor samt dansföreningar inom diverse stilar. Danscentrum Norr är en interregional förening inom centrumbildningen Danscentrum, vars uppdrag är att främja den fria danskonsten/danssektorn i de fyra norrlandslänen.

Estrad Norrs egen dansverksamhet arbetar för att sprida dansen som konstnärligt område i länet. Stor del av verksamheten är riktad mot barn och unga inom skolans värld. Frilansande dansare och grupper från hela landet engageras för att genomföra turnéer och workshops på länets skolor. Danskonsulenten har ett såväl producerande som främjande uppdrag. Verksamheten samverkar med andra aktörer i och utanför länet för att kunna erbjuda den offentliga publiken möjlighet att ta del av professionella dansföreställningar, workshops och för att bygga nätverk, inspirera och föra samtal om dans. *Norrdans* produktioner finns med i Estrad Norrs utbud och ett utvidgat samarbetet har påbörjats.

Dans Region Jämtland Härjedalen är ett nätverk som förenar yrkesverksamma dansare, danspedagoger och koreografer i Jämtland Härjedalen. Nätverket startades av Estrad Norr 2019 och erbjuder träning, workshops och fortbildning i samarbete med andra dansfrämjade aktörer.

En viktig del av den strukturella utvecklingen av dansen i länet är residensverksamheten. Sedan 2020 bedriver Konstnärnsnämnden internationellt dansresidens i Östersund i samverkan med Estrad Norr. Residenset innebär en möjlighet för professionella dansare att fördjupa sig i sitt arbete och dela processen med sin publik. Estrad Norr bedriver även residens i samverkan med kommuner i länet. Estrad Norr står för arvode och samordning medan kommunen bidrar med lokal, boende och värdskap. Residenstagarna leder som motprestation daglig träning för professionella samt håller workshops, öppen visning av processen och samtal för och med allmänheten.

Communitydans är en metod där icke-dansare under ledning av en professionell kulturskapare inom dansområdet ges möjlighet att berätta sina berättelser genom dans.

7.6.2 Musik

Länet har ett rikt musikliv med både bredd och spets. Inom exempelvis folkmusik är länet representerat på såväl nationella som internationella scener. Professionella kulturskapare

inom musikområdet, arrangörer, bland annat Storsjöyran³⁰, och civilsamhället bidrar tillsammans till ett stort utbud och till scenkonstens utveckling i länet.

Avsaknad av en större, akustiskt anpassad musikscen i länet begränsar utbudet av klassiska konserter och konstmusik. Att få tillgång till en akustisk musikscen skulle svara upp mot de behov verksamma musiker, musiksällskap och tonsättare har uttryckt och bidra till en utveckling av musiklivet i länet. Det kulturella ekosystemet som krävs för att återväxt ska ske behöver stärkas. Det syns en tydlig nedgång i antalet unga som väljer att utbilda sig inom musik. För att främja tillväxten inom musikområdet och stärka de fria kulturskaparna inom musikområdet finns behov av en regional musikkonsulent.

Birkas folkhögskolas inriktningar inom musik omfattar klassisk konstmusik, folkmusik, jazz och Songwriting Production. Denna bredd bidrar till återväxten av professionella kulturskapare inom musikområdet och till konsertutbudet i länet.

Estrad Norrs musikverksamhet arbetar brett inom området med uteslutande frilansande musiker. Verksamheten kännetecknas av variation, hög kvalitet och når hela länet. För att stärka musikområdet i hela länet har en Estrad Norr residensverksamhet för folk- och världsmusik. Estrad Norr driver också Jemtlands Salongsorkester bestående enbart av frilansmusiker som främjar ett breddat deltagande genom publikinteraktiva konserter.

Estrad Norr utser årligen en arrangör i varje kommun som haft särskild betydelse för spridning av kultur och som får utmärkelsen *Arrangörspeppen*.

7.6.3 Musikteater

Musikteater och opera för barn har ett kreativt centrum i regionen genom Norrlands Nätverk för Musikteater och Dans, där Estrad Norr har det turnerande uppdraget i hela Norrland.

Opera för vuxna har en lång tradition och stor repertoar, medan utbudet av operor för barn är mer begränsat. Estrad Norrs Musikteaterverksamheten firade 2022 sitt 25 års-jubileum och har under de åren beställt och uruppfört 20 nya musikdramatiska verk. Genom uteslutande egenproducerade föreställningar, beställningar av nya libretton och ny musik bidrar Estrad Norrs musikteaterverksamhet till att utveckla scenkonstområdet musikteater för barn och unga.

20 beställningsverk med uruppförande under 25 år!!

Unga frilansångare ges här möjlighet att starta sitt yrkesliv i ett professionellt sammanhang där mycket erfaren och skicklig fastanställd personal inom verkstäder, teknik och produktion skapar trygghet. Detta bidrar till återväxten och utgör en viktig del av den nationella infrastrukturen inom området musikteater för barn och unga.

³⁰ Storsjöyran är sedan 1983 en av Skandinavians största musikfestivaler.

7.6.4 Teater och Nycirkus

I Jämtland Härjedalen är fria professionella grupper som *Nordcirkus*³¹ och *Undantaget*³² samt flera enskilda scenkonstnärer verksamma. Det finns även ett flertal amatörteatersällskap som utgör ett komplement till det lokala kulturlivet genom revyer, bygdespel och sommarteater. Den unika vridlåktaren vid Döda Fallet i Ragunda är en kulturattraktion och ett attraktivt besöksmål som har potential att bidra utvecklingen av scenkonsten i länet.

7.6.5 Riksteatern Jämtland Härjedalen

Riksteatern Jämtland Härjedalen³³ ingår i kultursamverkansmodellen och ska främja arrangörsledet, arbeta med publikutveckling och stärka den professionella scenkonsten. Riksteatern Jämtland Härjedalen fungerar som ett samverkansorgan för länets åtta riksteaterföreningar och arbetar för ett levande kulturliv i hela länet. Riksteatern Jämtland Härjedalen är en resurs för kommunerna, genom att barn och ungas scenkonstupplevelser från fria producenter subventioneras. Föreningen samarbetar interregionalt med de fyra norrlandslänen, bland annat med att arrangera årliga scenkonstdagar och med främjande av den samiska scenkonsten. Föreningen har dessutom det regionala uppdraget att främja cirkusområdet.

7.6.6 Estrad Norr

Estrad Norr ska nå alla kommuner med professionell scenkonst genom egna produktioner och i samverkan med andra institutioner och fria aktörer. I samband med Estrad Norrs 25 års jubileum 2022, invigdes Scenkonstverkstan, en anpassad verkstad och arena för utveckling av egenproduktion av scenkonst.

Teaterverksamheten inom Estrad Norr erbjuder uteslutande nyskriven egenproducerad dramatik med fokus på angelägen, nyskriven dramatik för barn och unga. Utbudet kompletteras med egenproducerade föreställningar för vuxna, sommarteater, sceniska läsningar med mera. Den mobila scenen "Skåpet" möjliggör föreställningar i hela länet. "Skåpet" kan anpassas till sommarteater men även till ett litet scenrum som passar utmärkt för att visa teater för de mindre barnen.

Teater Barda är ett samarbete mellan Estrad Norr och Östersunds kommun som regleras genom ett avtal som löper på tre år i taget. Teater Barda är en scenkonstgrupp där skådespelarna består av personer med olika funktionsvariationer. Gruppen skapar kvalitativ scenkonst som framhäver skådespelarnas unika uttryck och färdigheter som scenkonstnärer och samtidigt integrerar dem i ett professionellt yrkesliv. Gruppen erbjuder teaterworkshops och föreläsningar om verksamheten och kulturens betydelse för skådespelarna.

7.7 Kultur och hälsa

Kultur och hälsa kan ha stor betydelse för det hälsofrämjande arbetet i samhället.

³¹ Nordcirkus är Sveriges nordligaste cirkuskompani med idén och drivkraften att skapa kvalitativ scenkonst samt meningsfulla och utvecklandes workshops som når ut till så många som möjligt, i landsbygd och centralort.

³² Scenkonstföreningen Undantaget, med bas i Östersund, är en ideell förening med syfte att skapa scenkonst av, med och för människor i Jämtlands län.

³³ Riksteatern Jämtland Härjedalen är ansluten till Riksteatern som i sin tur ingår i samverkansrådet.

Forskning visar att kulturupplevelser aktivt kan bidra till hälsa och snabbare rehabilitering. Upplevelser av kultur stimulerar sinnen och kan bidra till ökat välbefinnande samt en känsla av sammanhang och meningsfullhet.

Kultur och hälsa är ett vedertaget begrepp som täcker in ett flertal inriktningar och insatser där konstnärliga uttryck används. En utveckling av Kultur och hälsa berör kultursektorn som hälso- och sjukvården, den sociala omsorgen och utbildningssektorn. Inom verksamhetsområdet inryms olika typer av insatser, där konstnärliga uttryck kan användas i behandlande och rehabiliterande syften.

De regionala kulturverksamheterna ska främja folkhälsa i alla befolkningsgrupper³⁴ genom att arbeta med förebyggande insatser och bidra till rehabiliterande insatser vid sjukdom och ohälsa. Region Jämtland Härjedalen ska utveckla det strategiska samarbetet mellan kultur och folkhälsa genom samverkan såväl inom den egna organisationen som med kommuner och andra samhällsaktörer. Satsningar som kommer att utvecklas är *Kultur i vården*³⁵, det regionala projektbidraget *Kultur för hälsa*³⁶ och *Kultur på recept*³⁷. Kunskapshöjande insatser om samband mellan kultur och hälsa behöver genomföras över politikområden. Systematiska arbetssätt behöver utvecklas och nätverk initieras.

7.8 Regionala stöd och bidrag

Förutom statliga och regionala anslag inom Kultursamverkansmodellen fördelar Region Jämtland Härjedalen stöd och bidrag till professionella kulturskapare, organisationer, föreningar och andra aktörer för kultursatsningar i enlighet med kulturplanen. Vidare fördelas årligen verksamhetsbidrag till studieförbund, idrottsförbund, ungdomsorganisationer, politiska ungdomsorganisationer, funktionsrättsorganisationer, pensionärsorganisationer, nykterhetsorganisationer och övriga främjande- och intresseorganisationer. Studieförbund kan även ansöka om särskilda utvecklingsmedel för metod- och verksamhetsutveckling samt för satsningar som ligger utöver den ordinarie verksamhetsutvecklingen.

Regionen delar årligen ut ett Kulturpris till en professionell kulturskapare som haft stor betydelse för regionens kulturliv samt Samiskt stipendium till en person som har medverkat till att bevara och föra vidare det sydsamiska kulturarvet. Dessutom delas kulturstipendier ut till yngre kulturskapare som är aktiva och/eller genomgår en konstnärlig utbildning. För att främja professionella kulturskapares möjligheter att vara verksamma i regionen fördelas årligen arbetsstipendium inom bild och form, scenkonst och litteratur samt mobilitetsstöd för yrkesverksamma kulturskapare inom bild och form. För att stötta ungas egna initiativ och stimulera ungas arrangörskap och delaktighet i kulturlivet, fördelar regionen särskilda kulturstöd till unga³⁸. Dessutom finns sökbara regionala kulturstöd riktade till professionella kulturskapare, se även under rubriken "kulturskaparnas villkor".

³⁴ Region Jämtland Härjedalens Folkhälsopolicy 2020–2025: "Hälsa på lika villkor för hela befolkningen för en hållbar utveckling i Jämtlands län."

³⁵ Estrad Norr erbjuder ett antal produktioner varje år under rubriken *Kultur i vården*. De är bokningsbara för Särskilda boenden LSS med mera och starkt subventionerade.

³⁶ Projektbidraget *Kultur för hälsa* har till syfte att stödja och stimulera kulturprojekt med ett bredare folkhälsoperspektiv som sker i samverkan mellan olika aktörer i samhället.

³⁷ En kompletterande rehabiliteringsform för patienter.

³⁸ Unga innefattar åldrarna 16–25 år och unga vuxna 19–29 år.

Kulturstöden ska var jämställda och nå en bredd av kulturskapare och publik. Regionen ska löpande säkerställa att kulturstöden är anpassade efter aktuella behov genom att löpande utvärdera och uppdatera de regionala kulturstödens regler och riktlinjer.

8 Samverkan med omvärlden

8.1 Interregional samverkan - Kultur i Norr

Kultur i Norr är de fyra nordligaste regionernas samverkansstruktur för konst- och kulturpolitisk utveckling, utifrån gemensamma målsättningar i det kulturpolitiska positionspaperet. Inom Kultur i Norr genomförs bland annat mötesplatser, kunskapshöjande insatser och dialoger med olika regionala och nationella aktörer. Samverkan inom olika kulturområden sker bland annat genom kulturpolitisk samverkan, fortbildningsinsatser, kollegialt utbyte, utvecklingsåtgärder och utbudssamverkan. Genom en fortsatt utveckling av samarbetet kan gemensamma utmaningar överbryggas och tillgängligheten till kultur öka i norrlänen. Region Jämtland Härjedalen ser en styrka i att samverka med de övriga regionerna i norr utifrån gemensamma satsningar och förutsättningar. Norrlänen ser särskilt ett behov av att utveckla det kollegiala samarbetet kring analys och uppföljning av det stående arbetet med kulturplansprocessen.

Kultur i Norr överenskommelse med Konstnärsnämnden. Konstnärsnämnden har regeringens uppdrag att bevaka de yrkesverksamma kulturskaparnas villkor inom Kultursamverkansmodellen. I dialog med Kultur i Norr, vilken sker minst en gång per år, redogör de fyra regionerna för viktiga insatser som gjorts för de professionella kulturskaparna och Konstnärsnämnden i sin tur berättar om sina aktuella insatser. Överenskommelsen är ett ömsesidigt utbyte av erfarenheter, vilka ibland leder till att gemensamma satsningar görs.

8.1.1 Prioriterade områden inom Kultur i Norr:

- Urfolket samer
- Kulturella och kreativa näringar
- Arrangörsfrämjande åtgärder

8.2 Internationella nätverk

8.2.1 Fellesrådet för Jämtland Härjedalen och Trøndelag

Fellesrådet för Jämtland Härjedalen och Trøndelag är ett politiskt samarbetsorgan som bildades som organisation 2020 av Region Jämtland Härjedalen, Trøndelags Fylkeskommune och Naboer AB. Sedan 2021 har Fellesrådet rollen som gränskommitté med stöd av Nordiska ministerrådet och bedriver bland annat interregprojektet *Gränsöverskridande näringsutveckling inom "Kreativa Opplevelser" post corona.*

8.2.2 Unesco Creative Cities Network (UCCN)

Östersunds kommun har i samarbete med regionen ansökt om och har blivit utsedd till medlem i UCCN. Nätverket består av 180 städer varav 26 i gastronomigruppen, där Östersund och Region Jämtland Härjedalen finns med. Målet med samarbetet är att utveckla Jämtland Härjedalen som en nationellt och internationellt erkänd hubb inom Kulturella och kreativa branscher, med kreativa mötesplatser för företag, organisationer och akademi.

8.2.3 Team Sweden

Team Sweden är ett gemensamt nätverk för allt offentligt arbete för att stödja näringslivets export och internationalisering. I september 2016 skapades en Team Sweden-undergrupp för kulturella och kreativa näringar, där Region Jämtland Härjedalen och Östersunds kommun har varit del av arbetsgruppen, för att kunna arbeta mer samordnat och målinriktat med ökad export och internationalisering av näringarna.

8.2.4 Jämtlis internationella nätverk

Internationellt samarbetar Stiftelsen Jamtli, på olika nivåer, med bland andra SINTEF³⁹ i Norge, Museet Midt i Nordtrøndelag, Stiklestad Nasjonale Kultursenter, NTNU⁴⁰ i Trondheim, Beamish Museum i nordöstra England, Black Country Museum utanför Birmingham, Den Gamle By i Aarhus.

9 Framtagande, genomförande och uppföljning av kulturplanen

9.1 Samverkan och samråd

Regional Kulturplan Jämtland Härjedalen 2024–2027 är framtagen utifrån breda samtal och dialoger. Totalt har ett 60-tal aktiviteter, samråd och dialoger skett under åren 2021 och 2022. Dialogmöten har genomförts med de olika konstarnas branschspecifika nätverk. Särskilda samråd har hållits med samtliga kommuner, verksamheter inom område kultur och bildning, Region Jämtland Härjedalen, Kultursamverkansmodellens aktörer, Kulturorganisationer, Fria aktörer, Samiska organisationer, flertalet Forum för barn och unga.

Syftet med dialoger och samråd har varit att samla in underlag till en ny kulturplan med utgångspunkt i gemensamma utmaningar och möjligheter. Önskvärda prioriteringar och regional/ interkommunal samverkan har lyfts. Processarbetet har letts av en särskilt utsedd processledare, områdeschef Kultur och bildning, kulturstrateg och kultursamordnare. Kulturplanen har beretts i samarbete med Kultur Z, länets kulturpolitiska samrådsorgan

³⁹ Selskapet for industriell og teknisk forskning ved Norges tekniske høgskole

⁴⁰ Norges teknisk-naturvitenskapelige universitet

bestående av politiker och tjänstepersoner från Region Jämtland Härjedalen och de åtta kommunerna. Regionala utvecklingsnämndens presidium har utgjort styrgrupp.

Text om Remissutgåva, remisstid, remissvar och hänsyn skrivs in i slutversionen av Kulturplan för Region Jämtland Härjedalen 2024–2027.

9.2 Genomförande

För att nå målen i kulturplanen kommer Region Jämtland Härjedalen teckna avtal och uppdrag med regionala kulturaktörer inom kultursamverkansmodellen samt med ett antal aktörer utanför modellen. I dessa avtal, och uppdrag bryts målen ner genom nyckeltal till uppföljningsbara mål. Verksamheterna följs upp löpande och ger underlag för kommande utvärderingar och analyser. Vidare kommer Region Jämtland Härjedalen vara en aktiv part vad gäller utveckling av effektiva dialog- och samarbetsformer med kommuner, andra regioner och civilsamhället. Region Jämtland Härjedalen värnar även dialogen med Kulturrådet och övriga myndigheter som ingår i Kultursamverkansrådet.

9.3 Uppföljning

Alla verksamheter som erhåller regionalt eller statligt stöd, gör årligen kvantitativa och kvalitativa redovisningar till Region Jämtland Härjedalen, enligt gällande uppdrag, avtal eller beslut. Den kvalitativa redovisningen ska kopplas till de nationella kulturpolitiska målen, Kulturrådets aktuella riktlinjer för uppföljning samt gällande mål och insatsområden i Kulturplanen. Kvantitativ redovisning samlas i Kulturdatabasen som är gemensam för alla regioner. Regionen har ansvaret för att återrapportera statsbidraget till Kulturrådet i enlighet med gällande förordning och riktlinjer. Myndigheten för kulturanalys har regeringens uppdrag att utvärdera, analysera och redovisa effekterna av den statliga kulturpolitiken. Kulturanalys men även Kulturrådets rapporter utgör underlag för fortsatt kulturutveckling i länet.

Kulturplanen följs regelbundet upp genom årliga dialoger med regionala kulturverksamheter, med avstämning gentemot planens fokus- och utvecklingsområden. Dialog och uppföljning sker även genom det regionala samrådsorganet Kultur Z.

De horisontella aspekter som enligt Kulturrådets riktlinjer särskilt ska följas upp i årsredovisningar och dialoger är:

- Tillgänglighet och delaktighet i hela länet
 - Barns och ungas rätt till kultur
 - Breddat deltagande och skapande
 - Digital kulturutveckling
 - Kulturens rum och platser; gestaltad livsmiljö
- Nationella minoriteters- och urfolket samernas kultur och språk
- De professionella kulturskaparnas villkor och kulturella och kreativa branscher

Region Jämtland Härjedalen avser att, inom samarbetet Kultur i Norr, under perioden utveckla en metod för systematisk uppföljning och analys av kulturplaner.

10 Bilaga 1: Ordlista - Begrepp

Nedan listas några begrepp som används i kulturplanen.

Armlängds avstånd

Principen om armlängdsprincipen syftar till att skapa förutsättningar för konstnärlig frihet genom att främja konstens och kulturens oberoende ställning och förespråka sakkunnighet vid konstnärliga bedömningar. Den politiska nivån ska skapa förutsättningar för konsten och kulturen men inte styra över innehållet.

Civilsamhället

De organisationer och enskilda utövare som verkar inom konst och kultur utanför offentliga konst- och kulturinstitutioner. Till civilsamhället räknas kulturföreningar av olika slag, liksom föreningar där kultur är en del av verksamheten. Det kan handla om studieförbund, idéburna organisationer, ungdoms- och pensionärsorganisationer samt kyrkor och samfund. Den ideella sektorn omfattar organiserade verksamheter som bygger på demokratiska värderingar och gynnar samhälls- eller medlemsintresset. Verksamheterna är organisatoriskt fristående från den offentliga sektorn och bedrivs i icke vinstutdelande ekonomiska eller ideella föreningar, kooperativ, samfund, stiftelser och liknande sammanslutningar.

Det fria kulturlivet

Till det fria kulturlivet räknas organisationer och enskilda utövare som verkar professionellt utanför konst- och kulturinstitutionerna.

Enprocentsregeln

Enprocentsregeln är en ekonomisk princip för investeringar som innebär att en procent av budgeten vid ny-, om- och tillbyggnationer av fastigheter, infrastruktur och offentliga miljöer investeras i konstnärlig gestaltning.

Flernivåsamverkan

Ett brett kulturliv som kännetecknas av mångfald, kräver samverkan mellan ett stort antal aktörer för att långsiktiga och hållbara kulturverksamheter ska utvecklas. Tillsammans möjliggör aktörer på lokal, regional, nationell och internationell nivå, det som brukar kallas flernivåsamverkan. Flernivåsamverkan är en grundförutsättning för regional utveckling.

Folkbildning

Folkbildningen innefattar folkhögskolor och studieförbund. Folkbildningen gör kunskap och bildning tillgänglig utanför den traditionella skolvärlden. Den har en holistisk syn på människan och ger alla, oavsett ålder, möjlighet att öka sin kunskap och bildning för personlig utveckling och delaktighet i samhället.

Främjande

Främjande verksamhet fungerar som ett kitt mellan utövare, arrangörer, deltagare och publik. Främjandeuppdraget innefattar stöd till och skapande av nätverk i föreningsliv, kulturverksamheter och bland kulturskapare. Det handlar om att bygga morgondagens arrangörer, kulturskapare, publik och att skapa förutsättningar för ett rikt kulturliv. Främjande handlar även om publikarbete och pedagogisk verksamhet som riktar sig till

barn och unga på fritiden och i skolan. Det handlar om nationella, regionala och lokala insatser. De regionala kulturverksamheterna har samtliga ett mer eller mindre uttalat främjandeuppdrag vilket kommer kulturskapare, kulturaktörer och slutligen länets invånare till del.

Konstnärlig frihet

Den konst och kultur som produceras i samhället ska så långt som möjligt reflektera fria kreativa processer och värderas utifrån sina konstnärliga kvaliteter.

Kulturaktörer

Med begreppet menar vi alla aktörer inom kulturlivet. Det kan vara professionella- och ideella aktörer, kulturinstitutioner, nätverk av aktörer, enskilda utövare och arrangörer av kultur.

Kultur databasen

Kultur databasen är ett statistikverktyg som vidareutvecklats av Myndigheten för kulturanalys, på uppdrag av Statens kulturråd. Databasen förenklar insamlingen av data från regioner över Kultursamverkansmodellens samtliga kulturområden.

Kulturliv

Begreppen kulturliv, kultursektorn eller kulturell infrastruktur används för att beskriva hela fältet av aktörer (institutioner, kulturverksamheter, föreningar, kulturföretag, professionella kulturskapare och andra aktörer) som tillsammans erbjuder möten med kultur och möjligheter till deltagande både som publik, besökare, upphovsperson och utövare.

Kultursamverkansmodellen

är en statlig fördelningsmodell, en nationell kulturpolitisk reform som syftar till att ge hela befolkningen i landet möjlighet att ta del av ett varierat kulturutbud präglad av förnyelse och kvalitet. Modellen bygger på att regionen tar fram en regional kulturplan som underlag för ansökan om statliga medel att fördela till i modellen ingående regional kulturverksamhet. Modellen infördes 2011 och är en av de största kulturpolitiska reformerna.

Kulturskapare

Begreppet kulturskapare avser professionella utövare och upphovspersoner inom alla konstområden, till exempel en tonsättare, en dansare, en författare, en musiker, en bildkonstnär, en skådespelare, en filmare.

Kulturens infrastruktur

Kulturens infrastruktur är hela det komplexa samspelet mellan de verksamma delarna inom kulturen. Den består av mångfalden av aktörer som tillsammans gör att kultur kan skapas och utvecklas. Begreppet beskriver behoven och samspelet mellan konstnärer, institutioner, mötesplatser, scener, arrangörer, produktions- och utställningslokaler, producenter, konsulenter, tjänstepersoner med flera i ett län. Till detta kan läggas de stödsystem och mötesplatser som skapar förutsättningar för utbud, samarbeten och skapande i grupp och enskilt, institutioner som bibliotek, konsthallar, studieförbund, kulturskolor och museer.

Kulturens egenvärde

Begreppet avser kultur för kulturens egen skull och att det konstnärliga uttrycket är ett mål i sig. Det vill säga att kulturen inte behöver tillföra något till andra områden och

samhällssektorer. Konst ska få skapas i sin egen rätt. Det hindrar inte att vi sprider eller tar del av kultur för att vi mår bra av det eller för att det skapar attraktivitet, arbetstillfällen och tillväxt.

Kulturpolitik

Kulturpolitiken syftar till att skapa förutsättningar för ett levande och oberoende kulturliv. Det handlar om att främja delaktighet och allas tillgång till kultur.

Mottagarkapacitet

Mottagarkapacitet handlar om att för att vi ska ha ett brett kulturutbud i hela länet så behöver det finnas ett mottagande i kommunerna. Det kan handla om arrangörer, lokaler och scener, ljus- och ljudteknik mm. Publika scener behöver uppfylla vissa krav gällande fysisk tillgänglighet och tekniska lösningar. Mottagarkapaciteten stärks genom insatser från civilsamhälle, kommuner, regionala kulturverksamheter med flera. Det kan handla om ekonomiskt stöd, arrangörsutbildningar och främjande insatser i form av kunskap eller nätverk.

MU-avtal

MU-avtalet (medverkans- och utställningsersättning) är ett avtal som gäller för statliga institutioner men principerna är vägledande för alla utställningsarrangörer som är mottagare av offentligt stöd. Det anger att ett enskilt avtal ska tecknas mellan arrangör och konstnär för konstnärens insatser och kostnader i anslutning till en utställning. MU-avtalet bestämmer ekonomisk ersättning till konstnärer, som till exempel bildkonstnärer, fotografer, konsthantverkare och tecknare för att ställa ut verk som konstnären äger.

Regionala kulturverksamheter

Begreppet avser i första hand de kulturverksamheter som får statsbidrag inom kultursamverkansmodellen. Estrad Norr- regionens scenkonstverksamhet, Kulturutveckling- regionens enhet för kulturkonsulenter, Riksteatern Jämtland Härjedalen, Stiftelsen Jamtli -Jämtlands läns museum, Föreningsarkivet i Jämtlands län och Regionbiblioteket Jämtland Härjedalen. I vissa fall används begreppet kulturaktörer som ett vidare begrepp som även kan inkludera verksamheter som inte är en del av kultursamverkansmodellen.

Tillgänglighet

Tillgänglighet betyder att invånare i Jämtlands län oberoende av bostadsort ska ha tillgång till och möjlighet att vara delaktiga i kultur. Det handlar om fysisk tillgänglighet, men även om en "social" inkluderande tillgänglighet med "låga trösklar". Vi arbetar för att främja kulturskapande som bidrar till deltagande på olika sätt. Vår gemensamma uppgift är att minska otillgänglighet och ge förutsättning för allas tillgång till kultur. Tillgänglighet handlar till stor del om hur vi utformar samhället. Det innebär även att vi kommunicerar på ett sätt som alla förstår och i kanaler där vi når så många som möjligt. Tillgänglighet till kultur omfattar även att det ska finnas ett högkvalitativt kulturutbud i hela länet. Ett normkritiskt förhållningssätt ska gälla i samverkan med andra. Särskilda behov ska aldrig vara utpekande.