

# Bäckedals

FOLKHÖGSKOLA  
BOX 206, SE-84222 SVEG



**ÅRSREDOVISNING TILL FBR 2016**

**BÄCKEDALS FOLKHÖGSKOLA**

**Ansvarig: Abbas Khanahmadi**

**En del av Region Jämtland  
Härjedalen**

## INNEHÅLLSFÖRTECKNING

<b>1</b>	<b>SAMMANFATTNING AV OMRÅDETS VERKSAMHET OCH RESULTAT ....</b>	<b>3</b>
1.1	VERKSAMHETENS UPPDRAG .....	4
1.2	MÅLUPPFYLLNAD .....	4
1.3	VERKSAMHET .....	4
1.4	EKONOMISKT UTFALL .....	5
1.5	FRAMTID .....	5
<b>2</b>	<b>UPPFÖLJNING AV VERKSAMHETENS UPPDRAG .....</b>	<b>6</b>
2.1	VERKSAMHETENS UPPDRAG .....	6
2.2	MÅLUPPFYLLNAD .....	7
<b>3</b>	<b>VERKSAMHET .....</b>	<b>8</b>
3.1	PRODUKTION .....	8
3.1.1.	DELTAGARVECKOR PER KURSTYP .....	8
3.1.2	UTDELADE STUDIEOMDÖMEN .....	8
3.1.3	SYSTEMATISKT KVALITETSARBETE .....	9
<b>4</b>	<b>PERSONAL .....</b>	<b>11</b>
4.1	UTFÖRD TID .....	11
4.2	ANTAL ANSTÄLLDA .....	11
4.3	ARBETSMILJÖ .....	12
4.4	SJUKFRÅNVARO .....	12
4.5	CHEF- OCH LEDARSKAP .....	12
4.6	LÖNEUTVECKLING .....	13
4.7	JÄMSTÄLLDHET .....	13
<b>5</b>	<b>EKONOMISKT UTFALL 2016-12-31 .....</b>	<b>14</b>
5.1	EKONOMISKT UTFALL 161231 .....	14

2016-12-31

---

5.2	EKONOMISKT UTFALL PER MÅNAD UNDER ÅR 2016 .....	15
5.3	STATSBIDRAG 2016 .....	15

## **1 SAMMANFATTNING AV OMRÅDETS VERKSAMHET OCH RESULTAT**

---

Bäckedals folkhögskola ska enligt verksamhetsplanen 2016 vara en skola för medborgarna i hela landet och i vissa fall även vända sig till målgrupper i andra länder. Skolan ska också medverka till att realisera statens syften med folkbildningen samt Region Jämtland Härjedalens vision, mål och aktiviteter på basis av allmänhetens krav och förväntningar.

Under verksamhetsåret 2016 har Bäckedals folkhögskola bedrivit folkbildningsverksamhet samt därmed förenad kompletterande verksamhet i enlighet med den upprättade planen för verksamhetsåret. Verksamheten har uppnått målen vad gäller både kvalitet och volym och volymresultatet blev högre än planen. Bäckedals Folkhögskola samarbetar med Birka Folkhögskola, Härjedalens kommun, Arbetsförmedlingen och lokala företag för att stärka positiva effekter på sysselsättning och befolkningsutveckling i länet.

Antalet studerande på allmän kurs inkl. distanskursen i psykologi har under året uppgått till 154. Trenden har varit positiv de senaste åren med ett ökat antal studerade. En liten avmattning har dock noterats under hösten 2016. Sannolikt beroende av en positiv utveckling på arbetsmarknaden.

Under vårterminen genomförde Bäckedal en fortbildningskurs för vägledare, det vill säga verksam personal inom flyktingmottagning och HVB-hem. Kursen samlade 31 deltagare verksamma i Härjedalens kommun och två från externa kommuner.

Vidare arrangerades en kurs om förintelsen "Om detta må ni berätta" som

2016-12-31

---

avslutades med en studieresa till Krakow i Polen.

Under året genomfördes kursen "Svenska från dag ett" för asylsökande. Innehållet var språkundervisning, samhällsorientering samt orientering i arbetsmarknaden. Kursen finansieras via Folkbildningsrådet och deltagarna anvisades via Migrationsverket. Kursen har under året haft 34 deltagare, fördelat på två grupper och intagningsperioder.

24 personer har under året deltagit i en datakurs för seniorer fördelat på en grundkurs och en påbyggnadskurs med tolv deltagare i varje.

Vi avslutade höstterminen med en skrivarkurs "Novellen som uttrycksmedel". Åtta deltagare träffades under sex måndagskvällar för att skriva, diskutera litteratur och hämta inspiration.

Antalet studerande på Hantverkslinjen har under året uppgått till 111. Följande långa kurser har bedrivits; Forntida smide och metallhantverk, Hållbar kunskap, Människa Natur Teknik, Skinn – garvning och sömnad, Textil och kläder, Vävkurs, samt Påbyggnadskurs. Kortare kurser under året har varit Skinningarvning (4v) och Småbrukares dagliga leverne (4v). Den senare en ny kurs i samarbete med Kulturföreningen Lillhärjåbygget. På grund av få sökande ställdes Textil och kläder in under läsåret 16/17 och en utredning om utveckling av textilkurs genomfördes.

Hantverkslinjen har anordnat pedagogdag för klass 3 på Norra skolan i Sveg, samt deltagit i flera evenemang och nätverk i och utanför länet: exempelvis Vikingadag på Jamtli, Smidesdagar i Tandsjön och nätverksträff för folkhögskolor med inriktning mot hållbar utveckling.

Bäckedals Folkhögskola har tilldelats platser av staten både vad gäller SMF (Studiemotiverande folkhögskolekurs) samt Etableringskurs under året, men Arbetsförmedlingen har inte kunnat anvisa några deltagare och därför har ingen kurs genomförts.

2016-12-31

---

Under 2016 har internatet renoverats, vilket är en positiv faktor för skolans rekrytering av studerande. Vidare har det skett en ökning under året av "externa" kunder både från offentlig och privat sektor. Detta har genererat ökade intäkter i form av uthyrning av lokaler och försäljning av kost.

Skolan har utvecklat hemsidan i syfte att bli mer anpassningsbar och tillgänglig samt bli en mer effektiv kommunikationskanal.

Under året har vi bytt elevadministrativt program från Avanti till Schoolsoft.

Bäckedals Folkhögskola har deltagit på Noliämässan i Sundsvall den 3 mars.

Den 13 maj hölls "Folkhögskolans dag" på torget i Sveg.

För att uppnå målen har Bäckedals folkhögskola genomfört folkbildningsverksamhet i följande former:

- långa och korta folkhögskolekurser
- deltids- och distanskurser
- studiecirklar, kulturprogram och öppen folkbildning
- uppdragsutbildningar och utvecklingsarbete
- externt finansierad verksamhet som ligger i linje med huvuduppdraget

## **1.1 VERKSAMHETENS UPPDRAG**

Verksamhetens uppdrag har i stort sett fullföljts.

## **1.2 MÅLUPPFYLLNAD**

Målen för verksamheten har i stort sett uppnåtts.

2016-12-31

---

### **1.3 VERKSAMHET**

Verksamhetsvolymen överstiger uppsatt mål med 1,4 % dvs. det verkliga antalet deltagarveckor (4 058) överstiger uppsatt mål (4 000) med 58 deltagarveckor.

### **1.4 EKONOMISKT UTFALL**

Bäckedals Folkhögskola har per 161231 ett överskott på 17 404 kr.

### **1.5 FRAMTID**

Inför 2017 har Bäckedals Folkhögskola preliminärt tilldelats ytterligare 500 extra deltagarveckor på allmän kurs. Detta blir i så fall totalt 4 500 tilldelade deltagarveckor.

Bäckedal har även beviljats 287 deltagarveckor från staten för att fortsätta med kursen "Svenska från dag ett" för asylsökande.

Allmän linje startar året med en ny inriktning/profil där studerande erbjuds att kombinera studier i teoretiska ämnen med hantverk där deltagarna får praktiskt arbeta med skinn/garvning, MNT (Människa Natur Teknik)/trä, textil och smide. Vidare kommer allmän linje att erbjuda vissa ämnen som distanskurser. Detta dock i kombination med traditionella studier på Bäckedal. Utöver tio gymnasiegemensamma ämnen för allmän behörighet till högskola/universitet erbjuder allmän linje tio ämnen som ger särskild behörighet. Nytt för 2017 är att allmän linje även erbjuder psykologi 1 som valbart ämne, utöver psykologi som distanskurs. En utredning ska göras under inledningen av 2017 för att se över möjligheterna att starta ytterligare en inriktning/profil.

Under året har fokus legat på utveckling av kursutbud på Hantverkslinjen. Bland annat utredning om ny terminslång Textilkurs ht-17, distanskurs i sömnad, kurs med träningsinriktning med start vt-18 och kurs i sömnad i skinn och läder med start ht-17. Människa Natur Teknik utreds för att bli en termin istället för ett läsår med

2016-12-31

---

start ht-17.

Bäckedals utbud skall utvecklas ytterligare genom en utveckling av konferensverksamhet mest på lokal och regionalnivå.

Behovsinventering av korta kurser i form av uppdragsutbildning som vänder sig till företag, offentliga organisationer och föreningar ska genomföras. Därmed finns det ett behov av utveckling och organisering av uppdragsutbildningsverksamhet hos Bäckedals folkhögskola.

Samarbetet med Härjedalens kommun skall utvecklas ytterligare för att skapa en naturlig miljö och arena för vuxnas lärande inom ramen för livslångt lärande samt kompetens- och personlig utveckling genom en kombination av verksamheterna Lärcentrum och Bäckedals folkhögskola.

## **2 UPPFÖLJNING AV VERKSAMHETENS UPPDRAG**

---

### **2.1 VERKSAMHETENS UPPDRAG**

Målet är att ge elever och deltagare förutsättningar till personlig utveckling, medborgarkompetens och yrkeskompetens för ökad delaktighet i samhället. Bäckedals folkhögskola skall erbjuda folkbildning, kompetensutveckling och möjligheter till personlig utveckling i ett perspektiv av livslångt lärande. Skolan

2016-12-31

ska också vara en viktig del i Region Jämtland Härjedalens arbete med att nå målen i det regionala utvecklingsarbetet.

<b>Verksamhetens uppdrag 2016</b>	<b>Har uppdraget utförts (Ja/Nej)</b>	<b>Kommentar</b>
Folkhögskolorna ska kombinera Region Jämtland Härjedalens förväntningar på ett aktuellt, brett och attraktivt utbildningsutbud med Folkbildningsrådets anvisningar beträffande utbildningens genomförande.	Ja	Genomförda/planerade kurser vid Bäckedal uppfyller samtliga ställda krav.
Folkhögskolorna ska samverka sinsemellan samt med andra utbildningsaktörer och arbetsmarknadsmyndigheter vid aktualisering och planering av utbildningar och projekt.	Ja	Bäckedal samarbetar med Birka Folkhögskola, Härjedalens kommun, Arbetsförmedlingen och lokala företag.
Folkhögskolorna ska bedriva sin verksamhet som en plattform för folkbildning där både folkhögskoleutbildning och annan utbildnings- och projektverksamhet ryms.	Ja	Bäckedal har bedrivit kulturverksamhet, projekt och utbildningsverksamhet under året.



2016-12-31

Folkhögskolorna ska arbeta för ökad jämlikhet gällande utbud, delaktighet och tillgänglighet.	Ja	Bäckedal samarbetar med studentkåren och en skoldemokratigrupp har tillsatts med syfte att diskutera utvecklingsfrågor. I denna grupp deltar ledningen, arbetslagsledare och representanter från de studerande.
Folkhögskolorna ska arbeta med fokus på både kompetensförsörjning och social sammanhållning och ha fokus på samhällets svagare grupper.	Ja	Antagningskriterierna är tagna utifrån de ställda kraven.
Folkhögskolorna ska medverka till såväl extern medfinansiering av egna projekt inom regional utveckling som till genomförande av projekt med annan huvudman.	Delvis.	I samarbete med Härjedalens kommun undersöks möjligheterna att starta ett EU-projekt och skapa ett "Hantverkets hus" i Sveg. Detta i syfte att utveckla entreprenörskap.
Folkhögskolorna ska medverka i en etablering av program för Livslångt lärande.	Ja	Bäckedal tillhandahåller distanskurser samt har etablerat ett samarbete med Lärcentrum i Härjedalen.
Folkhögskolorna ska bidra till att ungdomars möjlighet till	Ja	Genom samarbete med AF.

2016-12-31

praktik och lärlingsplats förbättras.		
--	--	--

## 2.2 MÅLUPPFYLLNAD

Mål 2016	Målvärden 2016	Utfall 2016	Kommentar
Utbildningsutbudet ska vara så attraktivt och efterfrågat att antalet elever motsvarar fullt resursutnyttjande	4 000 dv	4 058 dv	Målvärde uppnått.
Välutbildade lärare inom områdets skolor och utbildningar	100 %	100 %	Målvärde uppnått.
Utbildningen ska hålla god kvalitet  Nöjda elever	4 på 5-gradig skala	4,5	Målvärde uppnått.
Andelen ekologiska livsmedel inom våra folkhögskolor	21 % av det totala utfallet av livsmedelsinköpen	28 %	Målvärde uppnått.
Socialt etiskt märkta livsmedel	Minst 6 %	5 %	Målvärde nästan uppnått.

2016-12-31

## 3 VERKSAMHET

### 3.1 PRODUKTION

Egenproducerad verksamhet	Utfall 2014	Utfall 2015	Utfall 2016	Budget 2016
Deltagarveckor	3 507	4 157	<b>4 058</b>	<b>4 000</b>
			Allmän kurs: 1 417	
			Särskild kurs: 2 527	
			Korta kurser: 108	
			Kultur: 6	

#### 3.1.1. DELTAGARVECKOR PER KURSTYP

Kurstyp	vt -16	ht -16	Procent
Allmän kurs		798 dv	619 dv 35 %
Särskild kurs		1418 dv	1109 dv 62 %
Korta kurser		59 dv	49 dv 3 %
Kulturprogram	2 dv	4 dv	0 %

#### 3.1.2 UTDELADE STUDIEOMDÖMEN

Bäckedals folkhögskola har vad avser de studerande på **Allmän kurs** satt följande antal studieomdömen:

**Totala antal studieomdömen -16 17 st.**

Dessa har fördelats på följande sätt: 0 st. Mindre god

2016-12-31

1 st.	Mindre god-God
3 st.	God
5 st.	God-Mycket god
3 st.	Mycket god
1 st.	Mycket god-Utmärkt
4 st.	Utmärkt
Genomsnittligt studieomdöme	2,85 (ingen avvikelse)

### 3.1.3 SYSTEMATISKT KVALITETSARBETE

Bäckedals Folkhögskola arbetar kontinuerligt och systematiskt med kvalitetsarbetet genom att följa upp verksamheten, analysera resultaten i förhållande till skolans måldokument och utifrån det genomföra och planera verksamheten. En viktig del av kvalitetsarbete är att identifiera kriterierna för begreppet kvalitet just på Bäckedals folkhögskola utifrån de förutsättningar, mål och intentioner som råder här.

- ANALYS

Till grund för analysen ligger skolans enkätundersökning som görs av de studerande efter avslutad kurs och där de i egna ord beskriver hur de har upplevt skolan. Samt omvärldsanalys utifrån behovet av olika tjänster och insatser inom vår verksamhet på riks, regional och lokalnivå.

- PLANERING

Statens 4 syften med statsbidrag, huvudmannens övergripande målsättning och intentioner samt förväntningar från

2016-12-31

---

folkhögskoleverksamhet formar ytterst Bäckedals folkhögskolans verksamhetsplan.

Måldokumentet för vår verksamhet bygger på, utöver parametrar som nämns här ovan, också på skolans verksamhetsidé och fokus har lagts på tre olika områden; verksamhet/process, utveckling/framtid och deltagare/brukare. Varje område/perspektiv har sina egna indikatorer och mätinstrument samt målvärden.

Skolans arbetsplatsträffar och personaldagar är viktiga forum för diskussion och planering kring dessa frågor.

- GENOMFÖRANDE

Kursutbud inom ramen för Skolans verksamhetsvolym under 2 terminer (kalenderår) inklusive kortkurser(sommarkurser) och kulturaktiviteter som formas utifrån målvärden i varje perspektiv i måldokumentet.

Skolan har också utvecklat metoder för studerandeflytande och delaktighet bland annat genom att en studeranderepresentant deltar i ledningsgruppen, som består av rektor, servicechef, ekonom samt arbetslagsledare.

Skolan har även infört skoldemokratimöten med syfte att diskutera utvecklingsfrågor. Denna grupp består av ett visst antal studeranderepresentanter, rektor och servicechef.

Skolan stimulerar och arbetar för att de studerande ska organisera sig i en studerandekår.

- UPPFÖLJNING

2016-12-31

---

Skolan har haft en kvalitetsgrupp under året som har arbetat med att formulera enkäten med relevanta frågor kopplade till måldokumentet. Enkäten har skapats som ett digitalt dokument vilket samtliga studerande haft tillgång till. Gruppen har därefter arbetat med att sammanställa, redovisa och utvärdera värdena utifrån enkäten. Utvärderingarna ligger till grund för det kontinuerliga kvalitetsarbetet som bedrivs på skolan.

2016-12-31

---

## 4 PERSONAL

---

### 4.1 UTFÖRD TID

Utförd tid	Utförd tid år 2014	Utförd tid år 2015	Utförd tid år 2016
Utförd tid i timmar	34 591	34 057	<b>34 620</b>
Utförd övertid i timmar	109	129	<b>83</b>

### 4.2 ANTAL ANSTÄLLDA

Antal månadsavlönade	2014	2015	2016
Totalt antal anställda	23	20	<b>23</b>
– varav kvinnor	17	16	<b>16</b>
– varav män	6	4	<b>7</b>

#### 4.2.1 LÄRARTÄTHET

Kurser	2015			2016		
	DV	Tjänst	Per 1000 dv	DV	Tjänst	Per 1000 dv
Allmän kurs	2442	4,75	1,95	<b>1165</b>	<b>4,2</b>	<b>3,61</b>
Språkschablon inom allmän kurs	0	0	0	<b>252</b>	<b>0,25</b>	<b>0,99</b>
Särskilda kurser	1451	5,85	4,03	<b>2527</b>	<b>5,65</b>	<b>2,24</b>

#### 4.3 ARBETSMILJÖ

Bäckedals folkhögskola har under senare år haft en flerårig handlingsplan för arbetsmiljöarbetet. Som underlag för prioriteringar och åtgärder ska Region Jämtland Härjedalens arbetsmiljöenkäter användas. Systematiska arbetsmiljöarbetet vid Bäckedals folkhögskola har organiserats utifrån delaktighetsperspektiv enligt nedan:

Vid hantverkslinje-, respektive allmän linje-möten, pedagogernas planerings träffar (PPT), administrationsträffar, servicepersonalträffar framkommer olika frågeställningar som vidarebefordras till ledningsgruppen. LG diskuterar,



2016-12-31

prioriterar och fattar beslut utifrån en helhetssyn för verksamheten. LG rapporterar om fattade beslut vid APT som är "förankringsförsamling".

De studerande kan framföra frågor/önskemål via kursråd, studeranderåd, skolmöte samt skoldemokratimöten.

*Utvecklings- och lönesamtal* ska hållas minst en gång per år med alla tillsvidareanställda inom enheten.

*Arbetsplatsträffar* ska genomföras i genomsnitt minst en gång per månad utom under juli och augusti då normalt merparten av skolans personal har semester. Träffarna ska utformas så att alla medarbetare kan delta och uppleva dem som värdefulla och nödvändiga.

Ytterligare insatser kring systematiskt arbetsmiljöarbetet sker i samband med planerade skyddsronder. Rektorn tillsammans med huvudskyddsombudet besöker samtliga arbetsplatser och protokollför den fysiska arbetsmiljön men också psykosociala arbetsmiljön. Detta sker en gång per år under oktober månad.

#### 4.4 SJUKFRÅNVARO

Sjukfrånvaro	2014	2015	2016
Sjukfrånvaro i % av ordinarie avtalad arbetstid	4,5 %	6 %	<b>2,34 %</b>

Målvärde för 2016 är att inte överstiga 3,4 % sjukfrånvaro.

#### 4.5 CHEF- OCH LEDARSKAP

Antal chefer	2014	2015	2016
Totalt	2	2	<b>2</b>
– varav män	1	1	<b>1</b>

2016-12-31

<b>Antal chefer</b>	<b>2014</b>	<b>2015</b>	<b>2016</b>
– varav kvinnor	1	1	<b>1</b>
Hur många chefer har slutat som chef under året?	0	0	<b>0</b>
Hur många nya chefer har börjat under året?	0	0	<b>0</b>

#### **4.6 LÖNEUTVECKLING**

<b>Löneutveckling 2016</b>	<b>%</b>
Allmän löneutveckling	<b>1,95 %</b>

#### **4.7 JÄMSTÄLLDHET**

Målen för jämställdhet utifrån en jämn fördelning av könen bland anställda anses inte uppfyllda hos Bäckedals folkhögskola. (16 kvinnor och 7 män).

Vid varje rekryteringsprocess beaktas könsfördelningen extra noga.

Jämställdhetsperspektivet beaktas vid varje beslut som fattas inom respektive verksamhet.

En flexibel arbetsmodell har underlättat möjligheten för föräldraledighet.

Uppgiften omfördelas inom aktuella gruppen för att möjliggöra för en eventuell föräldraledighet.

Bäckedals främsta mål är att skapa en fysisk miljö som präglas av jämlikhet, tolerans, jämställdhet och mångfald. Detta görs bland annat genom samarbete med Härjedalens kommun och Arbetsförmedlingen i Härjedalen vad gäller integrationsinsatser.

2016-12-31

## **5 EKONOMISKT UTFALL 2016-12-31**

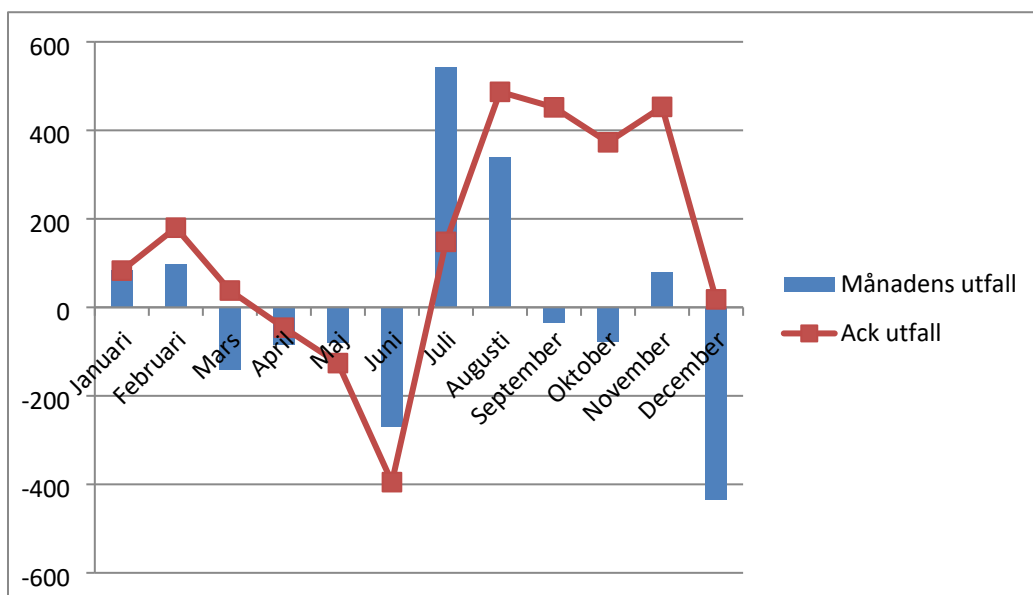
### **5.1 EKONOMISKT UTFALL 161231**

<b>tkr</b>	<b>Utfall 2016-12-31</b>	<b>Utfall 2015-12-31</b>	<b>Årsbudget 2016</b>
<b>Externa intäkter</b>	10 338	10 239	8 328
<b>Interna intäkter</b>			
<b>Grundfinansiering</b>	7 203	7 284	7 203
<b>SUMMA INTÄKTER</b>	<b>17 541</b>	<b>17 523</b>	<b>15 531</b>
<b>Personalkostnader</b>	- 10 254	- 10 490	- 9 489
<b>Externa kostnader</b>	- 3 317	- 2 956	- 2 059
<b>Interna kostnader</b>	- 3 881	- 4 232	- 3 946
<b>Avskrivningar</b>	- 71	- 48	- 37
<b>SUMMA KOSTNADER</b>	<b>- 17 523</b>	<b>- 17 726</b>	<b>- 15 531</b>
<b>RESULTAT</b>	<b>- 18</b>	<b>- 203</b>	<b>0</b>

Bäckedals Folkhögskola har per 161231 ett överskott på ca 18 tkr och därmed en ekonomi i balans.

Den ökade omsättningen i utfallet jämfört med budget beror bland annat på den nystartade kursen för asylsökande "Svenska från dag ett" (ca 395 tkr) samt vägledarkursen för personal inom flyktingmottagning (ca 140 tkr).

## 5.2 EKONOMISKT UTFALL PER MÅNAD UNDER ÅR 2016



Orsaken till det varierande resultatet beror på att kostnader och intäkter är ojämnt fördelade över året.

## 5.3 STATS BIDRAG 2016

Under 2016 har Bäckedals Folkhögskola erhållit **7 149 383** kronor i statsbidrag.

2016-12-31

---

Bäckedals Folkhögskola uppfyller statens fyra grundläggande syften för att erhålla statsbidrag.

1. Stödja verksamhet som bidrar till att stärka och utveckla demokratin.
2. Bidra till att göra det möjligt för en ökad mångfald människor att påverka sin livssituation och skapa engagemang att delta i samhällsutvecklingen.
3. Bidra till att utjämna utbildningsklyftor och höja utbildnings- och bildningsnivån i samhället.
4. Bidra till att bredda intresset för och delaktigheten i kulturlivet.