



JÄMTLAND/HÄRJEDALEN 2030 INNOVATIVT & ATTRAKTIVT

REGIONAL UTVECKLINGSSTRATEGI 2014 – 2030



Regionförbundet
Jämtlands län

EN STRATEGI FÖR HELA LÄNETS UTVECKLING

Jämtland Härjedalen 2030 Innovativt & Attraktivt lägger fast kursen för länets strategiska utvecklingsriktning. De sju prioriteringarna har tagits fram i ett brett partnerskap via ett flertal dialogmöten med stort deltagande och efterföljande remissande där representanter för länets samtliga kommuner, landstinget, länsstyrelsen, mittuniversitetet, näringslivets organisationer, Gaaltije sydsamiskt kulturcentrum, besöksnäringen, idrottsrörelsen och många fler har medverkat. Regionförbundet Jämtlands län har samordnat arbetet.

Namnet på strategin, Innovativt & Attraktivt, poängterar att arbetet ger hög prioritet åt nytänkande och modernitet med framlyftning av länets starka sidor, allt med målet en hållbar utveckling. Strategin ingår i EU:s och Sveriges strategier för hållbar tillväxt och är styrande för de mer handlingsinriktade programmen för länet, exempelvis EU:s olika finansieringsprogram riktade mot Mellersta Norrland liksom länets tillväxtprogram, serviceprogram, kulturplan, klimatstrategi, innovationsstrategi, besöksnäringstrategi med flera.

Strategin binder samman planeringsprocesser inom länet och med andra län samt är en vägvisare för samverkan med europeiska regioner och även på en global arena.

Strategin fastställdes av regionförbundets styrelse 16 december 2013 och kommer att övertas som regional utvecklingsstrategi för Region Jämtland Härjedalen från januari 2015.



ROBERT UITTO
Regionförbundet Jämtlands län



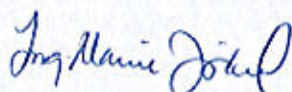
SUSANNA LÖFGREN
Länsstyrelsen Jämtlands län



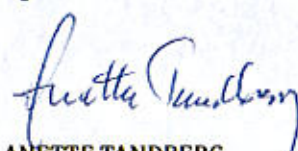
HARRIET JORDERUD
Landstinget Jämtlands län



KATARINA NYBERG FINN
Handelskammaren Mittsverige



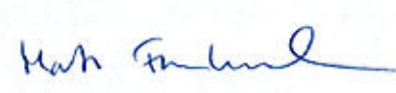
ING-MARIE JIRHED
Lantbrukarnas riksförbund



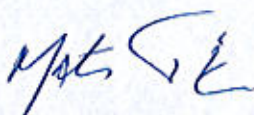
ANETTE TANDBERG
Företagarna Jämtland-Härjedalen
företagarna



MARIA SÖDERBERG
Regionförbundet Jämtlands län



MATS FORSLUND
Jämtland Härjedalen Turism



MATS TINNSTEN
Mittuniversitetet



GUN JONSSON
Jämtland Härjedalens idrottsförbund



JERKER BEXELIUS
Gaaltije sydsamiskt kulturcentrum



EN REGION ATT LÄNGTA TILL OCH VÄXA I

Jämtlands län har år 2030 en offensiv modern basindustri i form av besöksnäring med stark åretrunt-turism, energiproduktion, skog och trä, handel och IT. Profilen som småföretagarlän har ytterligare stärkts samtidigt som en diversifierad tillverkningsindustri, via företagssammanslutningar, levererar till en internationell marknad. Landsbygdens näringar är starka genom sin tydliga miljöprofil. Jämtland är landets främsta län när det gäller att stimulera entreprenörskap och företagande.

Jämtlands län har nått målet att vara fossilbränslefritt vilket är en del i länets uppmärksammade hållbarhetsarbete. Länet ger ett betydande tillskott till landets energiförsörjning via produktion med förnybara energikällor. Vinden är en energikälla för det långsiktiga hållbara samhällsbygget och höga förädlingsvärden har skapats.

I länet finns det gott om utrymme och stora möjligheter som lockat till inflyttning som också förnygrat länet och gjort det

mångkulturellt. Länet upplevs som en öppen plats där män och kvinnor i alla åldrar kan leva och utvecklas och dit många gärna återvänder. Förutom tillgången till en ren och vacker natur, attraktiva boendemiljöer och närheten till fjällvärlden är goda kommunikationer, god offentlig och kommersiell service samt en livaktig och framgångsrik ideell sektor viktiga beståndsdelar i länets attraktionskraft.

Jämtlands läns kunskap och kompetens är det främsta konkurrensmedlet i en allt mer globaliserad ekonomi. Satsningar som har högsta prioritet är ungdomars övergång till vuxenlivet, en god integration och ett bra utbildningssystem som bidrar till god utbildningsnivå för båda könen samt ett livslångt lärande. Övergångsnivån till högre utbildningar är i nivå med rikets. Allas kompetens, oavsett kön, ålder, funktionsförmåga och ursprung, tas tillvara.

I länet är den upplevda tryggheten störst i landet vilket samtidigt är en anledning till inflyttning för nya medborgare. Den sociala välfärden är jämlik och jämställd i hela länet och en högkvalificerad vård erbjuds alla. Länets goda förutsättningar för en aktiv fritid tillsammans med ett aktivt arbete för goda vanor hos unga gör att Jämtlands län förknippas med ett sunt liv.



INNEHÅLL

REGIONAL UTVECKLINGSSTRATEGI 2014 – 2030

JÄMTLAND/HÄRJEDALEN 2030

| | |
|---|-----------|
| INNOVATIVT & ATTRAKTIVT..... | 6 |
| EUROPA 2020 | |
| - ETT FÖR LÄNET CENTRALT STYRDOKUMENT | 8 |
| NATIONELL STRATEGI FÖR REGIONAL TILLVÄXT | 11 |
| DEMOGRAFI..... | 11 |
| GLOBALISERING | 11 |
| MILJÖ OCH KLIMAT..... | 12 |
| PRIORITERADE OMRÅDEN | 14 |
| PRIORITERINGARNAS GENOMFÖRANDE | 16 |
| PRIORITERING: SMART TILLVÄXT | |
| FÖRETAGANDE, INNOVATION, FORSKNING OCH UTVECKLING..... | 17 |
| MÅLBILD | 17 |
| ÖVERGRIPANDE MÅL 2030..... | 17 |
| ÖVERGRIPANDE INSATSONRÅDEN..... | 17 |
| DELMÅL OCH INSATSER..... | 17 |
| PRIORITERING: SMART TILLVÄXT | |
| KOMPETENS OCH KUNSKAPSUTVECKLING..... | 19 |
| MÅLBILD | 19 |
| ÖVERGRIPANDE MÅL 2030 | 19 |
| ÖVERGRIPANDE INSATSONRÅDEN..... | 19 |
| DELMÅL OCH INSATSER..... | 19 |
| PRIORITERING: SMART TILLVÄXT | |
| RESURSSNÅLARE OCH EFFEKTIVARE | 21 |
| MÅLBILD | 21 |
| ÖVERGRIPANDE MÅL 2030..... | 21 |
| ÖVERGRIPANDE INSATSONRÅDEN..... | 21 |
| DELMÅL OCH INSATSER..... | 21 |
| PRIORITERING: HÅLLBAR TILLVÄXT | |
| BESÖKSNÄRING OCH ATTRAKTIVITET | 23 |
| MÅLBILD | 23 |
| ÖVERGRIPANDE MÅL..... | 23 |
| ÖVERGRIPANDE INSATSONRÅDEN..... | 23 |
| DELMÅL OCH INSATSER..... | 23 |
| PRIORITERING: TILLVÄXT FÖR ALLA | |
| INFRASTRUKTUR OCH SAMHÄLLSSERVICE | 26 |

| | |
|--|-----------|
| MÅLBILD | 26 |
| ÖVERGRIPANDE MÅL 2030 | 26 |
| ÖVERGRIPANDE INSATSOMRÅDEN..... | 26 |
| DELMÅL OCH INSATSER..... | 26 |
| PRIORITERING: TILLVÄXT FÖR ALLA | |
| SOCIALT INKLUDERANDE OCH ETT SUNT LIV | 28 |
| MÅLBILD | 28 |
| ÖVERGRIPANDE MÅL 2030 | 28 |
| ÖVERGRIPANDE INSATSOMRÅDEN..... | 28 |
| DELMÅL OCH INSATSER..... | 28 |
| PRIORITERING: TILLVÄXT FÖR ALLA | |
| DEMOGRAFISKA MÖJLIGHETER | 30 |
| MÅLBILD | 30 |
| ÖVERGRIPANDE MÅL 2030 | 30 |
| ÖVERGRIPANDE INSATSOMRÅDEN..... | 30 |
| DELMÅL OCH INSATSER..... | 30 |
| UNDERLAG, ANALYS & FÖRDJUPNING | 32 |
| GEMENSAMT FÖRHÅLLNINGSSÄTT I UTVECKLINGSARBETET | 32 |
| OM BNP, HÅLLBAR TILLVÄXT, EKOSYSTEMTJÄNSTER OCH RESILIENS | 32 |
| MILJÖ, KLIMAT OCH ENERGI | 33 |
| JÄMSTÄLLDHET, INTEGRATION OCH MÅNGFALD | 33 |
| ÖKA INVANDRINGEN OCH MINSKA UTANFÖRSKAPET | 33 |
| SAMVERKAN OCH STÖRRE GEOGRAFISKA SAMMANHANG..... | 34 |
| STÖD OCH SERVICE I HELA LÄNET..... | 34 |
| LÄNETS KOMMUNER – OLIKA FÖRUTSÄTTNINGAR | 34 |
| LÄNSBORNA BLIR ÄLDRE OCH FÄRRE SAMT ARBETAR KORTARE TID..... | 35 |
| SAKNAD ARBETSKRAFT OCH MÅNGA FÖRETAGARE..... | 36 |
| UNGDOMAR OCH ARBETSMARKNADSUTSIKTER..... | 36 |
| BRISTER I INFRASTRUKTUR OCH INNOVATIONSKRAFT | 37 |
| MILJÖN – EN BELASTAD TILLGÅNG..... | 38 |
| HÖGT OHÄLSOTAL..... | 38 |
| MÅLKONFLIKTER | 39 |
| FÖRENKLAD HÅLLBARHETSANALYS | 40 |
| GENOMFÖRANDE, UPPFÖLJNING OCH UTVÄRDERING..... | 40 |

JÄMTLAND/HÄRJEDALEN 2030

INNOVATIVT & ATTRAKTIVT...

...är länets regionala utvecklingsstrategi (RUS) och har siktet inställt en "halv generation bort". Det är en lång period i den snabba och dynamiska utveckling som nu sker. Att blicka mot 2030 innebär stora utmaningar. I en värld som karakteriseras av hastiga och ständigt pågående förändringar kan förutsättningarna drastiskt förändras på kort tid. Dessutom pågår flera trender samtidigt och i vissa fall kan utvecklingen inom en trend motverkas av utvecklingen i en annan.

Att ageranden och tänkandet i länet är en del av världen är för alla en självklarhet. Att planeringen för utveckling måste vara länkad till vad som sker internationellt är dock lätt att skjuta ifrån sig. Från och med nu och fram till 2030 så förväntas ytterligare 2 miljarder människor att bosätta sig i städer. En del av detta gytter av människor finns i Jämtland/Härjedalen och deltar i denna marsch mot det urbana boendet och livsstilen, även om skiftet för individens vardag i Jämtland/Härjedalen inte är lika påtagligt som inflyttningen till de globala megastäderna.

Globalisering, urbanisering, individualisering och digitalisering sker i en rasande takt. Oavsett om detta ses som en möjlighet eller ett hot måste modern planering förhålla sig till detta. Att passivt betrakta, innebär tillbakagång och tappad position i den globala karusellen. Samtidigt är det viktigt att förstå att mönster snabbt kan ändras; utrymme, vidder, låga föreningsnivåer, social närhet, god infrastruktur, universitet, upplevd trygghet, engagerat jämställdhetsarbete, stabil arbetskraft kan bli en global konkurrensfördel där Jämtland/Härjedalen står sig väl.

Två av Europas snabbast växande städer ligger i vårt nära omland. Umeå och Trondheim uppvisar båda en stor dynamik med bredd inom högre utbildning och forskning samt ett rikt kulturliv och har dessutom en yngre befolkning än landets medelålder. Mångfalden är stor, människor från över 100 nationer bor i vardera Trondheim och Umeå.

Såväl Östersund, Umeå som Trondheim har ca 50 procent av sitt läns befolkning och de mindre orterna i länen minskar. Situationen i Jämtlands län är annorlunda så till vida att residensorten inte växer på samma kraftiga sätt. Befolkningen i länets kommuner, undantaget samhällen längs E 14-stråket Åre - Krokoms - Östersund, minskar generellt år efter år samtidigt som stråkets befolkningstal är i stort balanserat eller svagt ökande. Det är en pågående inomregional omdaning av boendemönster där effekterna fram till 2030 är svåra att överblicka, men kräver såväl kontinuerliga analyser och uppföljningar som nya lösningar för att tillgodose befolkningens olika behov. En regional översiktsplanering, utgående från kommunala planer, kan bidra till att lokala och regionala resurser och intentioner kan verka tillsammans för utveckling.

Länets kommuner kompletterar varandra på ett vinnande sätt. Strömsund i norr har en viktig roll i utveckling av vindkraft i hela landet genom kunskapsuppbyggnad och utbildningar. Ragunda har Sveriges näst bästa musik- och kulturskola vilket är en bra grund för det redan nu starka kulturlivet i kommunen. Inom Bräckes trä- och skogsindustrikluster är tillväxtpotentialen fortsatt hög. Krokoms gränsöverskridande arbete med Norge - Vaajma - ger kraft åt landsbygdsutvecklingen med nyföretagande. De fjällnära turistkommunerna Berg, Härjedalen och Åre har ett växande småföretagande grundat på besöksnäringen med god potential att utvecklas vidare. Östersund som länscentra har välutbyggd expanderande handel som är en viktig del för de övriga kommunernas fortsatta utveckling. Tillsammans ger detta framtidstro.

Inom denna strategis tidsram förväntas dramatiska förändringar i länet vad gäller demografien. Antalet äldre ökar markant och de servicekrav som kommer att ställas på samhället blir omfattande. Pensionsavgångarna är under tidsperioden större än antalet unga människor som är på väg mot arbetsmarknaden. De ungas yrkesval matchar inte arbetskraftsbehoven. Andelen utlandsfödda tillhör landets lägsta. Försörjningskvoten per anställd ökar.

De övergripande strömningarna under lång tid med minskad befolkning i de glesa strukturerna och de globala mönstren, innebär en stor utmaning för länet. Sjunkande befolkningstal kan vara självförstärkande då platser attraktionskraft minskar i takt med befolkningen efter att servicenivån nått en kritisk punkt. I lokalsamhällen där avfolkning sker, trots kraftfulla ansträngningar för att motverka detta, kan det vara nödvändigt att ta fram specifika strategier för nedtrappning så att en skäligen servicenivå kan upprätthållas. Planering utifrån visioner måste också ta hänsyn till faktiska lägesbilder och trender annars kan avståndet mellan önskat tillstånd och faktiskt tillstånd bli övermäktigt stort.

Jämtlands län är av tradition ett innovativt småföretagarlän. Samtidigt finns det en bredd inom tillverkningsindustrin, med etableringar på vitt skilda platser inom länet, som säljer till utlandsmarknaden. Skogsnäringen verkar över stora arealer i länet med avverkning, gallring och återbeskogning men förädlingsgraden är låg inom länet.

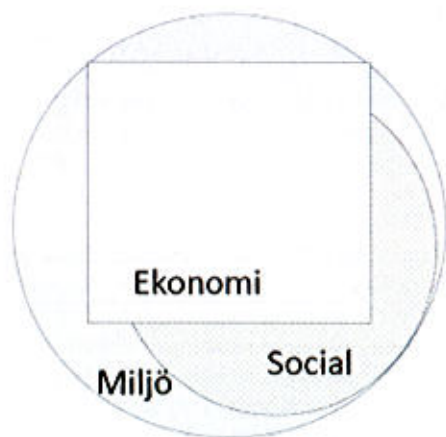
Antalet utifrån kommande besök till länet ökar, baserat på de upplevelsevärden som finns. Turismen är en av Jämtlands läns basnäringar och en tillväxtmotor. Besökare genererar betydande investeringar inom byggande, service och handel. Ren, robust och ursprunglig miljö efterfrågas allt mer som boende- och besöksmål. Länet har värdefulla naturresurser som kan bidra till att minska klimathoten och skapa sysselsättning

och skattekraft. Möjligheterna att möta hotbilderna är många. För att klara det behöver länet samlas runt prioriteringar baserat på en nulägesbild inklusive framskrivningar. Prioriteringar och framskrivningar tar sin grund i att utveckla ett långsiktigt hållbart samhälle där utgångspunkten är att Jämtlands län ska vara omtalat för sina strävanden att agera och verka inom de planetära randvillkoren.

I Jämtland/Härjedalen bor en kvarts promille av EUs befolkning på drygt en promille av dess yta. Trots denna litenhet är EUs politik och göranden viktiga för länets utveckling. Länets prioriteringar utgår från länets strategiska behov grundade i våra strategiska styrkor. Men för att optimera dessa möjligheter – utifrån de övergripande strömningarna som globalisering, urbanisering, individualisering och digitalisering – finner länet stöd i EUs viktigaste portaldokument Europa 2020 och de

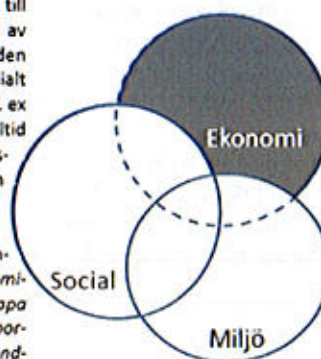
finansieringsmöjligheter som därigenom finns för utvecklingsinsatser.

Jämtland/Härjedalen 2030 – innovativt & attraktivt är länets portaldokument som utgör basen för arbetet med konkreta mål och aktiviteter inom prioriterade områden för utveckling och hållbar tillväxt i länet. Strategin länkar samman de myndigheter, organisationer och aktörer som driver och verkar för utvecklingsfrågor. Strategin är vidare en grund för de program och planer som behöver utvecklas för att förverkliga de visioner och mål som anges i strategin. Det gäller allt ifrån strukturfondsprogrammen, innovationsstrategin, regionens kulturplan, strategin för besöksnäringen, ungdomsstrategin, länstransportplanen, integrationsstrategin, programmet för inflyttning etc. Det är i de dokumenten som länets mål preciseras och tidsätts.



Det traditionella sättet att illustrera de tre hållbarhetsdimensionerna är via tre delvis överlappande cirklar, till höger. Det ger dock en skev bild av aktiviteternas inbördes förhållanden för att bibehålla/återskapa ett socialt samhälles långsiktiga hållbarhet. T. ex måste ekonomisk verksamhet alltid underordna sig naturens fyra systemvillkor och kan aldrig uppta en "egen cirkelyta", grå yta till höger.

En korrektare beskrivning av sambanden är att *samhällets ekonomiska verksamhet pågår för att skapa social hållbarhet för dess medborgare innanför de planetära randvillkoren*. Dvs ekonomisk verksamhet begränsas av vad miljön klarar av i ett längre perspektiv, figuren till vänster.



EUROPA 2020

ETT FÖR LÄNET CENTRALT STYRDOKUMENT

De regionala utmaningarna och möjligheterna definieras utifrån länets befolknings ambitioner, idéer och vilja respektive ovilja till förändring. Omvärlden må te sig hur som helst men det är i länet möjligheterna till arbetstillfällen, attraktion och välfärd formas. Att se möjligheter kräver öppenhet och omvärldskunskap varför det är centralt för länets utveckling att följa och analysera vad som sker i omkringliggande län, Sverige som helhet, Europa liksom på den globala scenen.

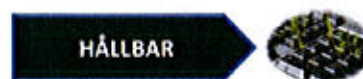
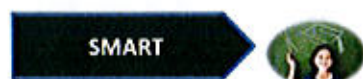
Nationell utvecklingspolitik har ett betydande utrymme för regionala specialiseringar. Regeringen ställer utvecklingsmedel till regionernas förfoganden för detta. Även den europeiska utvecklingspolitiken inom EUs begreppsvärld trycker på betydelsen av Smart specialisering, dvs att varje region utgår från sina konkurrensfördelar. Inom EU har den s.k. Lissabonstrategin med Göteborgsagendan, vilka var rådande då länets förra regionala utvecklingsstrategi fastställdes, ersatts av Europa 2020-strategin med nyckelbegreppet Smart, hållbar tillväxt för alla.

Riktlinjerna för medlemsstaterna omfattar bland annat reformer som syftar till att uppnå sunda offentliga finanser, ökat arbetskraftsdeltagande bland kvinnor och män, förbättrat företagsklimat, förbättrad utbildning och forskning samt ökad resurseffektivitet och minskade utsläpp av växthusgaser. Vidare framgår vikten av öppna och väl fungerande marknader för stärkt global konkurrenskraft. Medlemsstaterna ska årligen redovisa hur riktlinjerna beaktas i den nationella politiken.

Europa 2020 handlar dels om att klara den ekonomiska krisen, dels om att råda bot på bristerna i vår tillväxtmodell och skapa de rätta förutsättningarna för en annan sorts tillväxt som är smartare, hållbarare och mer inkluderande, figur nedan.

Europa 2020-strategin

Europas tillväxt ska vara :



Europa 2020:

Smart tillväxt - utveckla en ekonomi baserad på kunskap och innovation

Hållbar tillväxt - främja en resurseffektivare, grönare och konkurrenskraftigare ekonomi

Inkluderande tillväxt - stimulera en ekonomi med hög sysselsättning och med social och territoriell sammanhållning

Att koppla regionens tillväxtarbete till EU:s övergripande mål enligt ovanstående figur innebär i korthet att förhålla sig till och medverka i målsättningar om global konkurrenskraft samt miljö, energi och demografiska frågor. Vårt tillväxtarbete ska också förhålla sig till de nationella tillväxtmålen om innovation och miljödriven näringslivsutveckling, de nationella miljömålen, kompetensförsörjningen, ökat arbetskraftsutbud och tillgänglighet samt att det regionala utvecklingsarbetet ska sättas in i större geografiska sammanhang.

Utöver de prioriterade områdena ska strategin också peka ut behov av de insatser på nationell nivå som krävs för att regionens egna visioner och mål ska kunna förverkligas. Den regionala utvecklingsstrategin ska därför fungera som underlag för dialoger och förhandlingar mellan den regionala och nationella och den europeiska nivån kring dessa frågor.

I ett europeiskt perspektiv är alla regionala och lokala beslutsfattare viktiga länkar till Europas medborgare. Varje region har därmed ett egenansvar i en gemensam strävan för att nå Europa 2020-målen om en smart och hållbar tillväxt för alla.

EU har satt upp fem konkreta mål för de kommande tio åren. Målen gäller sysselsättning, utbildning, forskning och innovation, delaktighet och fattigdomsminskning samt klimat och energi, figur sid 9.

Strategin omfattar också sju "flaggskeppsinitiativ". EU och medlemsländerna ska förstärka varandras insatser på de områden som har störst betydelse för Europa 2020, exempelvis innovation, den digitala ekonomin, sysselsättning, ungdomsfrågor, näringsliv, fattigdom och resurseffektivitet, undre figur sid 9.

Som ett komplement till detta finns också Östersjöstrategin vars syfte är att ta vara på EU-medlemskapet för att skydda och förbättra Östersjöns känsliga marina miljö, för att stärka utvecklingen och integrationen i området och för att stärka Östersjöregionens tillväxt och konkurrenskraft. Själva genomförandet av projekt och åtgärder för att leverera till strategins mål sker ofta på lokal och regional nivå. Sedan 2011 har Jämtlands län ett formellt uppdrag av Sveriges regering att aktivt bidra till genomförandet av EU:s Östersjöstrategi. För detta används befintliga samarbetsstrukturer och anpassning av befintliga finansiering, som till exempel EU:s fonder, för att uppnå de tre målen att rädda havsmiljön, att länka samman regionen och att öka välbefindandet.

Länet har i december 2011, i ett partnerskap, enats om sex prioriteringar viktiga för tillväxtarbetet. Detta skedde i ett svar till regeringen inför de nationella – europeiska arbetet med att forma EUs omfattande fondsystem från 2014. Dessa svarar väl upp mot Europa 2020 och knyter också länets vision En region att längta till och växa i till de övergripande styrdokumentet.

Mål EU 2020 strategin

Sysselsättning

- 75 procent av 20-64 åringarna ska ha arbete

FoU och Innovation

- 3 procent av EU:s BNP ska investeras i FoU

Klimat och energi

- Utsläppen av växthusgaser ska vara 20 procent lägre än 1990
- 20 procent av energin ska komma från förnybara energikällor
- Energieffektiviseringen ska ha ökat med 20 procent

Utbildning

- Andelen elever som hoppar av skolan i förtid ska vara lägre än 10 procent
- Minst 40 procent av 30-34 åringarna ska ha högre utbildning

Fattigdom och social utestängning

- Antalet människor som lever eller riskerar att leva i fattigdom och social utestängning ska ha minskat med 20 miljoner

"Dessa mål hänger samman. Exempelvis bidrar högre utbildningsnivåer till ökad anställbarhet medan en högre sysselsättningsgrad bidrar till minskad fattigdom. En större forsknings- och utvecklingskapacitet och innovation inom ekonomins alla sektorer, kombinerat med ökad resurseffektivitet, kommer att leda till ökad konkurrenskraft och främja nya arbetstillfällen. Investeringar i renare, koldioxidsnål teknik kommer att hjälpa vår miljö, bidra till kampen mot klimatförändringen och ge nya affärs- och sysselsättningsmöjligheter." (ur Europa 2020)

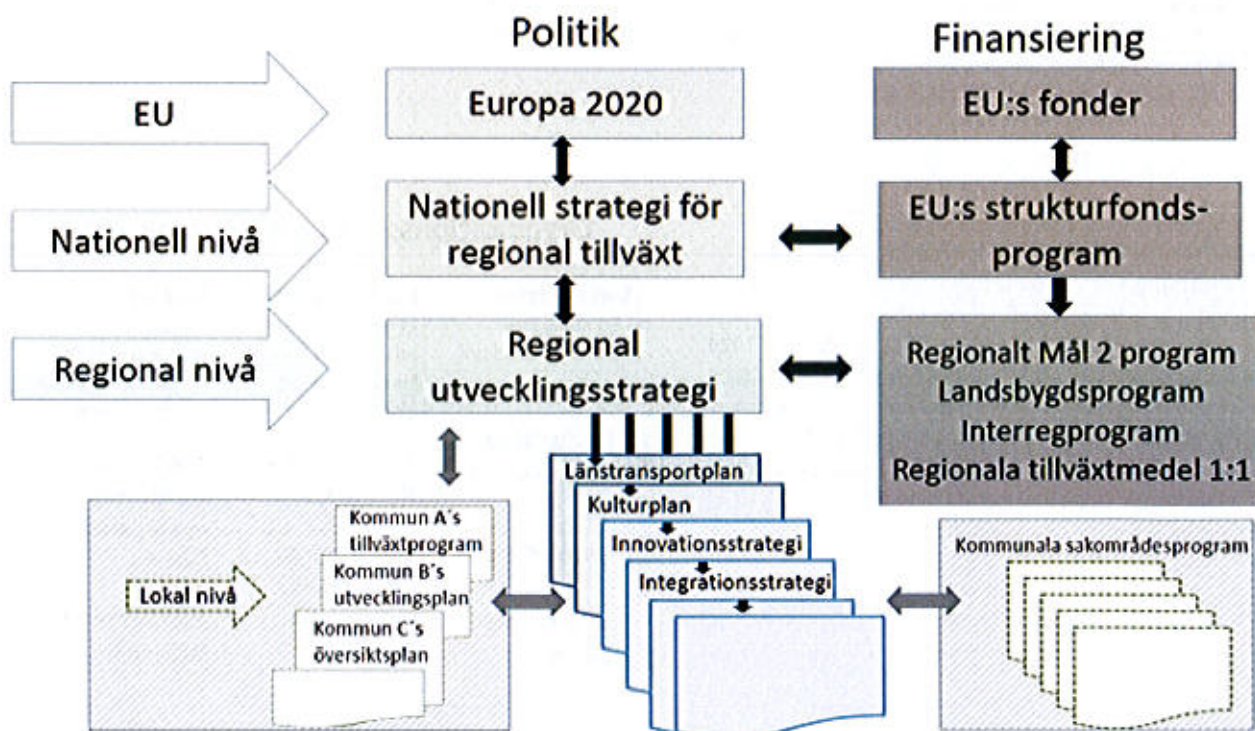
Prioriteringarna omfattar områdena kunskap, lärande, innovation, resurseffektivitet, konkurrenskraft, attraktion, hög sysselsättning, infrastruktur, hälsa, social - territoriell sammanhållning och demografi. Länets arbete för att nå visionen kan, utgående från prioriteringarna och Europa 2020 sammanfattas enkelt som att Vi måste bibehålla skattekraften genom att undanröja hinder samt stimulera så att fler jobb skapas. För att nå detta måste vi vara mångfaldsinriktade, innovativa, attraktiva, samt agera långsiktigt utifrån erkända hållbarhetskriterier vilket illustreras i övre figur sid 10.

Organisationsschema för Europa 2020



Regionernas möjligheter att genomföra sin beslutade utvecklingspolitik underlättas genom de finansieringsprogram som finns via EUs fonder samt nationella program. Styrande för en del av dessa fonder är strukturfondsprogrammet för mellersta Norrland som bl a baseras på Jämtland/Härjedalen 2030, innovativt & attraktivt. Genom en bred samverkan mellan länets kommuner och dessas tillväxtprogram kan lokala utvecklingsmedel växlas upp i finansieringssystemen.

Bilden nedan visar sammanhanget mellan den regionala utvecklingsstrategin och exempel på olika program för länets utveckling samt finansieringsmöjligheter.



NATIONELL STRATEGI FÖR REGIONAL TILLVÄXT

Den nya nationella strategin för regional tillväxt och attraktionskraft 2014 – 2020 är under framtagande vid tidpunkten för fastställelse av Jämtland/Härjedalen 2030 innovativt och attraktivt. Framtagandet sker i en process med Sveriges regioner/län och har till syfte att:

- utveckla och förtydliga inriktning och prioriteringar för den regionala tillväxtpolitiken
- vägleda, utveckla och skapa förutsättningar för genomförandet av den regionala tillväxtpolitiken
- utveckla samverkan och dialogformer mellan aktörer på nationell, regional och lokal nivå
- bidra till ökad sektorssamordning på nationell och regional nivå.

Strategin tar sin utgångspunkt i en analys som genomförs i samband med processen. Den utgår från utvecklingstrender som kan innebära både möjligheter och utmaningar i det regionala tillväxtarbetet. Mycket av detta sammanfattas i slutrapporten från regeringens Framtidskommission (Svenska framtidsutmaningar, 2013) och det innebär både möjligheter och utmaningar. De utpekade övergripande utvecklingstrenderna är:

Demografi

Många regioner och kommuner står inför mycket stora demografiska utmaningar när skattebasen och antalet personer i arbetsför ålder minskar, befolkningen blir allt äldre och bristen på kompetent arbetskraft växer. Den demografiska utvecklingen kommer att få stora konsekvenser för bland annat tillhandahållande av kommersiell och offentlig service, kompetensförsörjning, bostäder, och näringslivsutveckling. Förändrad efterfrågan från den ökande och åldrande befolkningsgruppen kan också skapa affärsmöjligheter och ökad sysselsättning genom nya innovativa tjänster och produkter.

Globalisering

Globaliseringen leder till att gränser rivs och möjligheterna till kommunikation och handel ökar och arbetsmarknaden blir allt större. Den globala ekonomiska konkurrensen ökar omvandlingstrycket i ekonomin. Företag flyttar till andra länder, samtidigt som möjligheterna för svenska företag att växa internationellt blir större. De regionala effekterna både avseende omvandlingstryck och företags möjlighet att växa varierar stort beroende på näringslivsstruktur och regionstorlek.

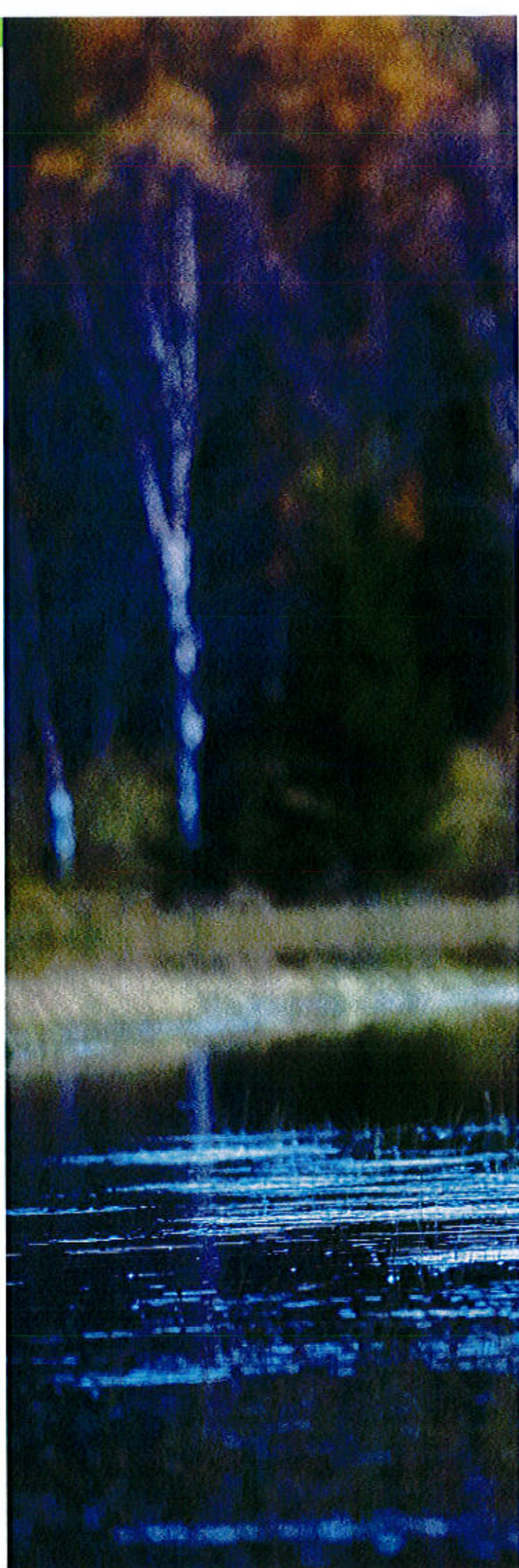
| Europa 2020 | Flaggskeppsinitiativ | Nationell strategi* 2014 – 2020 | Regional utvecklingsstrategi 2014 - 2030 |
|-----------------------------------|---|--|--|
| Sysselsättning | Integrerad industripolitik, Agenda för ny kompetens | Entreprenörskap och företagande | Företagande, innovation, |
| FoU och innovation | Innovationsunionen | Innovation och forskning | FoU och entreprenörskap |
| Utbildning | Unga på väg | kompetensförsörjning | Kompetens och kunskapsutveckling |
| Klimat och energi | Resurseffektivt Europa | Miljödriven näringslivsutv. och energi | Resurssnålare och effektivare |
| Fattigdom och social utestängning | Plattform mot fattigdom | Integration och minskat utanförskap | Socialt inkluderande och ett sunt liv |
| | | Jämställdhet | Demografiska möjligheter |
| | | Transportsystem | Infrastruktur och samhällsservice |
| | Digital agenda | IT-infrastruktur | |
| | | Kultur och turism | Besöksnäring |
| | | Fysisk planering och boende | och |
| | | Kommersiell och offentlig service | attraktivitet |

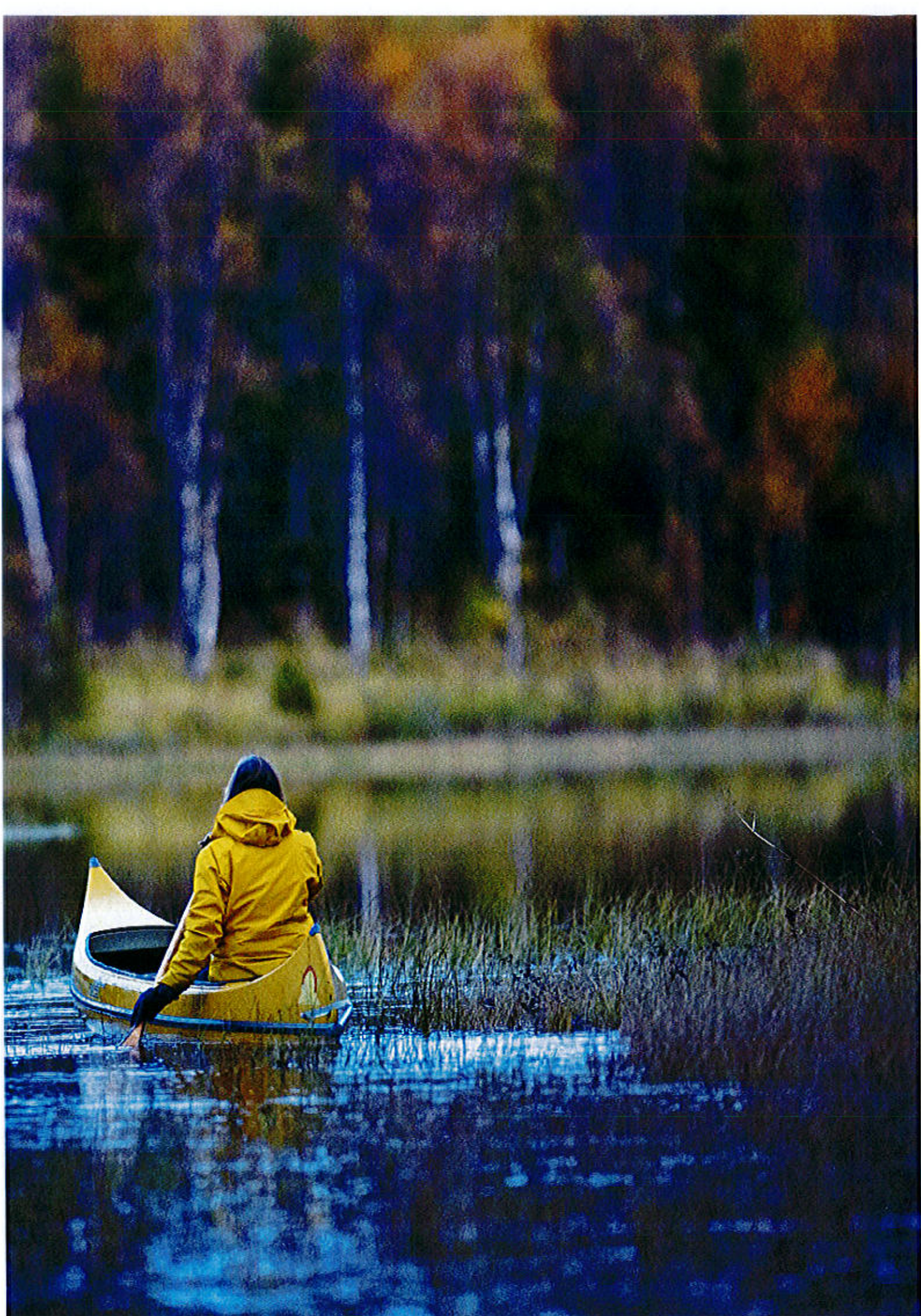
Miljö och klimat

Klimatförändringarna är en av vår tids största utmaningar och regeringens högst prioriterade miljöfråga. För att klara klimatutmaningarna och främja en hållbar utveckling krävs en ambitiös och sammanhållen klimat- och energipolitik både internationellt, inom EU och i Sverige. De högt ställda målen för den svenska klimat- och energipolitiken innebär såväl stora utmaningar som möjligheter för svenska regioner

Det finns flera olika verktyg både nationellt och regionalt för att genomföra den regionala tillväxtpolitiken. Några exempel är regionala utvecklingsstrategier, regionala strukturfondsprogram och regionala serviceprogram. Det finns dessutom ett flertal olika egeninitierade strategier och handlingsprogram på regional nivå. Det regionala anslaget 1:1 Regionala tillväxtåtgärder finansierar central och regional projektverksamhet. Verksamheterna är viktiga verktyg för att genomföra insatser och utvecklingsprojekt och stödja genomförandet av nationella och regionala strategier och program. Anslaget finansierar även företagsstöd som är viktiga verktyg för att stödja förutsättningarna för hållbar regional tillväxt och näringslivsutveckling.

Det finns en tydlig koppling mellan de europeiska målen i Europa 2020/EU:s flaggskeppsinitiativ och den nationella strategins (preliminära, december 2013) prioriteringar och vidare till den regionala utvecklingsstrategins sju prioriteringar. Det regionala strukturfondsprogrammet för mellersta Norrland baseras på de regionala utvecklingsstrategierna för Jämtlands och Västernorrlands län. Den goda kopplingen mellan de tre nivåerna, vilket framgår av figuren på sid 11, gör att genomförandet av intentionerna i Jämtland/Härjedalen 2030 innovativt & attraktivt har goda förutsättningar att utveckla länet i den riktning som framtagandeprocessen har pekat ut.





PRIORITERADE OMRÅDEN

Länet prioriterar inom områden där förutsättningarna är goda för ett hållbart och expanderande näringsliv med stor hänsyn tagen till resurseffektivitet, jämställdhet, mångfald, god folkhälsa och ungas möjligheter. Prioriteringarna har stor överensstämmelse med de fem övergripande prioriteringarna i Europa 2020 – en strategi för smart och hållbar tillväxt för alla. Prioriteringarna baseras på omvärldsanalyser, uppföljningar av regionala utvecklingsstrategin 2007-2013 samt inte minst en bred dialog i länet.

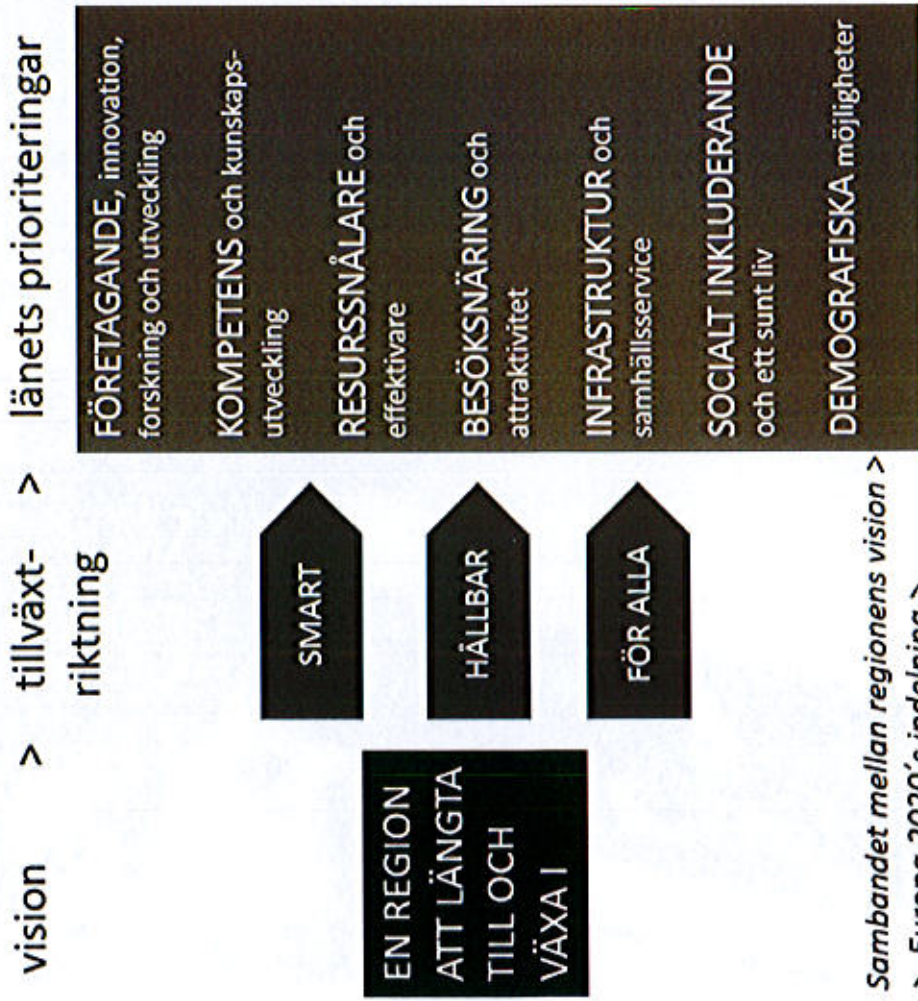
Länets prioriteringar ansluter också i hög grad till EU-kommissionens sju olika flaggskeppsinitiativ – digital agenda, unga på väg, innovationsunionen, ett resurseffektivt Europa, integrerad industripolitik, kompetens och arbetstillfällen, plattform mot fattigdom, figur sid. 11. Så kallade horisontella insatser som insatser för ökad jämställdhet, ökad mångfald samt minskad miljö- och klimatpåverkan skall integreras i allt utvecklingsarbete som bedrivs framöver.

EU:s och Jämtlands prioriteringar 2014 – 2030

| Europa 2020 – en strategi för smart och hållbar tillväxt för alla | Regional utvecklingsstrategi för Jämtlands län 2006 – 2013 (reviderad 2009) | Jämtland/Härjedalen 2030 innovativt & attraktivt | |
|---|---|---|-------------------|
| Sysselsättning, FoU och innovation | Näringsliv och företagande | Företagande, innovation, forskning och utveckling | Smart tillväxt |
| Utbildning | Kompetens- och kunskapsutveckling | Kompetens och kunskapsutveckling | |
| Klimat och energi | Energi- och klimat | Resurssnålare och effektivare | Hållbar tillväxt |
| | Livsmiljö och attraktionskraft | Besöksnäring och attraktivitet | Tillväxt för alla |
| | Infrastruktur och tillgänglighet | Infrastruktur och samhällsservice | |
| Fattigdom och social utestängning | | Socialt inkluderande och ett sunt liv | |
| | | Demografiska möjligheter | |

Tabellen visar förhållandet mellan Europa 2020:s fem siffrersatta mål i förhållande till den regionala utvecklingsstrategi som gällt 2007 – 20013 och vidare i regionala utvecklingsstrategin för 2014 – 2030.

insatser via övergripande mål med målbild 2030



Sambandet mellan regionens vision >
 > Europa 2020's indelning >
 > prioriteringar > övergripande mål

- Fler arbetsställen och fler företagare
- Ökade investeringar och god tillgång till riskkapital
- Ökade förädlingsvärden och mer försäljning utanför länet
- Konkurrensstarka landsbygdsnärningar inom mjölk och kött
- Fler kluster och gränsoverskridande nätverk
- Universitetet upprätthåller spets inom länets profilområden
- Länets samtliga elever uppnår gymnasieexamen
- Fler i högre utbildning
- Näringslivsanpassade utbildningar
- Livslångt lärande för tillväxt och personlig utveckling
- En säker, uthållig och hållbar energitillförsel. Ingen uranbrytning.
- Hög energieffektivitet inom alla områden
- Ledande nettoexportör av förnybar energi via ökad produktion
- Transporter, industri och värme oberoende av fossil energi
- Kraftfullt arbete inom för att hantera klimatförändringar
- Värden från länets naturresurser bör återföras till bygden
- Besöksnäringen är tillväxtmotor med hållbarhet som signum
- Fler personer besöker och bosätter sig i länet
- Europaledande på naturbaserade upplevelser
- Fler är aktiva och skapande i kulturlivet, särskilt barn och unga
- Den ideella sektorn har stärkt sin roll i kulturlivet
- Förbättrade kommunikationer överbrygger långa avstånden
- Fler cykel- och gångvägar gagnar miljö och trafiksäkerhet
- Bredbandsnät med hög kapacitet når hela länet
- En god service kan erbjudas alla invånare
- Hälsa på lika villkor för hela befolkningen
- Alla har lika förutsättningar oavsett funktionsförmåga
- Jämtlands län upplevs som landets tryggaste län
- En väl fungerande jämlik och jämställd social välfärd
- Hälso- och sjukvården erbjuder alla högkvalificerad vård
- Andelen utomordiskt födda motsvarar riksgenomsnittet
- Länet tillhör de mest attraktiva för i landet för unga kvinnor
- Det är attraktivt för unga vuxna att bosätta sig i länet
- Bra och välutvecklat mottagande av alla nya länsinnevånare
- Att åldras i länet innebär möjligheter för individ och samhälle

PRIORITERINGARNAS GENOMFÖRANDE

En sammanfattning av kapitlet Underlag, analys och fördjupning från sid 32 med ett urval av parametrar visar en gles, och i många delar av länet, minskande befolkning med en snedfördelad ålderspyramid, generellt låg utbildningsnivå där män har den lägsta nivån, starkt könssegregerad arbetsmarknad, högt ohälsotal, minskande sysselsättning genom struktur- och driftsrationaliseringar inom de gamla basnäringarna och sviktande underlag för offentlig och kommersiell service på många platser. Glesbygdsstrukturen med långt till marknaden för många produkter innebär också en risk för ett allt högre kostnadsläge på lång sikt, vilket försämrar länets konkurrenskraft.

Trots att länet är en stor producent av förnybar energi, el och värme, är miljön under press på grund av de pågående klimatförändringarna. De negativa effekterna riskerar att på sikt få avsevärda konsekvenser för såväl den vinterbaserade besöksnäringens utveckling som för biologisk mångfald.

Samtidigt är länets näringslivsstruktur med en varierad arbetsmarknad och avsaknad av riktigt stora företag mindre känsligt för konjunktursvängningar än andra län. Länet har en stor andel småföretag och uppvisar det näst högsta värdet när det gäller eget företagande i landet. Undersökningar pekar också på en stark entreprenörskapsanda i länet med höga värden när det gäller attityder till eget företagande.

För att genomföra de prioriteringar som samrådsprocessen har enats kring ingår också 36 st övergripande mål med siktet inställt på 2030. En del av dessa arbetar länet med kontinuerligt sedan länge, andra har tillkommit under senare år och slutligen

är en del mer av kommande arbete till sin karaktär. Dessa mål framgår av figuren på motstående sida samt i beskrivande text från sid 17 och framåt.

Länets utveckling och framgång är i huvudsak beroende av länets invånares egen drivkraft, vilja, engagemang och delaktighet. Till stöd för detta finns såväl nationella som europeiska strukturer och externa finansieringsmöjligheter. Att genomföra intentionerna i en regional utvecklingsstrategi är ett samverkansprogram mellan många parter i konsensus över lång tid.

Det låter sig inte göras av en eller flera myndigheter. Samverkansorganet i Jämtlands län – Regionförbundet – har av regeringen utpekats som ansvarig för regionala utvecklingsfrågor. Landstinget och samtliga kommuner har gemensamt ansökt om att bilda en region innefattande Jämtlands län från år 2015, riksdagen beslutar om detta under 2014. Om så sker kommer Jämtland/Härjedalen 2030 innovativt & attraktivt att fortsatt vara den regionala utvecklingsstrategin för länet.

GENOMFÖRANDE

Regionförbundet har en genomförandeorganisation för strategin där var och en av de sju prioriteringarna har en områdesansvarig person, knutet till detta finns externa aktörer inom länet. I genomförandeorganisationen finns strukturer för att säkra ett horisontellt angreppssätt då flera av prioriteringarna tydligt kopplar i varandra. En länkning av kommunala strategier till de regionala strategierna stimuleras också. En årlig länsammankomst anordnas för uppföljning av strategins genomförande.



PRIORITERING: SMART TILLVÄXT

FÖRETAGANDE, INNOVATION, FORSKNING OCH UTVECKLING

MÅLBILD

År 2030 har Jämtlands län en offensiv modern basindustri i form av besöksnäring med stark åretrunt-turism, energiproduktion, skog och trä, handel och IT. Profilen som småföretagarlän har ytterligare stärkts samtidigt som en diversifierad tillverkningsindustri, via företagssammanslutningar, levererar till en internationell marknad. Landsbygdsnäringar är starka genom sin tydliga miljöprofil.

Den nya teknikspridningen och framför allt tillämpningen av distansoberoende teknik gör att många män och kvinnor i alla åldrar valt att bosätta sig och etablera verksamheter i länet där dess höga natur-, kultur- och livsmiljövärden lockat till etablering. Jämtlands län ska vara landets främsta region när det gäller att stimulera entreprenörskap och företagande.

ÖVERGRIPANDE MÅL 2030

- Fler arbetstillfällen och fler företagare
- Ökade investeringar och god tillgång till riskkapital
- Ökade förädlingsvärden och mer försäljning utanför länet
- Konkurrensstarka landsbygdsnäringar inom mjölk och kött
- Fler kluster (i glea strukturer, spridda över stora geografiska avstånd)
- Universitetet upprätthåller spets inom länets profilområden

ÖVERGRIPANDE INSATSOMRÅDEN

Länets innovationssystem utvidgas till tillverkning, kreativ sektor, IT och gröna värdekedjor i ett brett partnerskap mellan offentliga och privata aktörer.

Samarbetet mellan regionens företagsstödande aktörer har utökats så att privata företagsstödande aktörer och det offentliga effektivt kan stödja nya idéer och företag i olika utvecklingsfaser.

En gemensam plattform etableras för affärsutveckling där alla offentliga och privata aktörer samarbetar för innovation och jobbskapande i Jämtlands län.

En utveckling av plattformen har skett så att privata aktörer, universitetet och kommunerna tätt samarbetar för att utveckla näringslivets möjligheter i länet och därigenom skapa säkrare och fler arbetstillfällen i länet. Mid Sweden Science Park (MSSP) är en central nod i insatsområdet.

Universitet, näringsliv och regionala aktörer arbetar med investeringsunderlag och riskkapital för investeringar i tjänsteutveckling, produktionskapacitet och affärsutveckling.

Utvecklingen av lokala finansieringsalternativ har påskyndats och regionen har skapat eget, samt attraherat externt, riskkapital för insatser i företagens utveckling.

DELMÅL OCH INSATSER

Innovation och förnyelse för tillväxt

Länets investeringar i forskning och utveckling, både i offentlig och privat sektor är en viktig framgångsfaktor. Detta kan leda till fler kommersiella tillämpningar utifrån den forskning som bland annat görs vid Mittuniversitetet. Ett annat sätt att få till stånd fler kommersiella varor och tjänster är en utveckling av innovationssystem, bl a via Mid Sweden Science Park AB. I olika skeden av innovationsprocessen krävs också olika finansieringsredskap – vilket också behöver utvecklas, exempelvis via lokala fonder. Även så kallad Crowd Funding är en intressant finansieringslösning.

Att fortsatt stärka innovationssystemet Peak Innovation inom turism, sport och friluftsliv är angeläget, inte minst dess koppling till tillverkande företag och tjänsteföretag. Även ideell sektor är betydelsefull, bland annat är idrottsrörelsen grunden till utvecklingsarbete inom sport, friluftsliv och stora evenemang samt för att affärsutveckla koncept som t ex hälso- och tränings-turism, jakt- och vildmark, samisk turism mm.

Kopplingen mellan högre utbildning, forskning och arbetsmarknad är central. Mittuniversitetets forskningsmiljöer med ETOUR, Nationellt Vintersportcentrum och Sportstech bedriver internationellt ledande forskning där resultaten kommersialiseras i samarbete med näringslivet så att ytterligare jobbskapande och konkurrenskraftiga företag skapas.

En prioritering inom innovation, forskning och utveckling ger stor spridning inom ett flertal sektorer. Samtidigt som det är centralt att arbeta utifrån ett tillväxtbegrepp måste tillväxtens innehåll hela tiden värderas mot resurseffektivitet och hållbarhetsaspekter. T ex så är energieffektivisering kombinerat med ökad produktion av miljövänlig energi ett område som har en betydande utvecklingspotential i Jämtlands län om det kopplas till innovation och forskning.

Unga företagare

I regionen finns många unga (16–34 år) företagsamma personer. Sammantaget ansvarar 6,4 procent av länets ungdomar för någon typ av företag. Den ökande företagsamheten hos de unga är ett viktigt led för att möta generationsväxlingen bland företagen – med en stor andel fyrtialister. Regionen har högre andel unga företagsamma än riket i stort. Det finns också bland unga ett stort intresse för att driva eget företag – vilket bland annat syns genom gymnasiets UF-företag. Att tillvarata denna framgång, få unga att fortsätta med företagande och ge dem stöd och möjligheter att utveckla sina idéer är ett angeläget och prioriterat område.

Främjat entreprenörskap

Ökad samverkan mellan olika aktörer ska stimuleras för att stärka kunskapen kring entreprenörskap och dess värde samt utveckla och få tillväxt i befintliga och nya företag. Attityden till företaget, dess villkor och företagets betydelse för utveckling och tillväxt, kan förbättras genom utbildning och information.

Företagsamhet är en kompetens som behövs såväl inom offentlig sektor, näringslivet, föreningslivet som i personers egna liv. För att främja tillväxt bör perspektivet skiftas så att barn, ungdomar och vuxna i skolan inspireras att utveckla företagsamhet och entreprenöriell förmåga. Utbildning i entreprenörskap kan ge ungdomar förutsättningar att utvecklas och bli arbetskapare, att kunna försörja sig och bo kvar i sin hemregion.

Öka samverkan och klusterbildningar

Ökat nätverksbyggande och samverkan är en grund för att utveckla fler företagskluster i regionen. Nya former för nätverksbyggande mellan företag är prioriterade insatser liksom system för att stödja nyföretagande och ett systematiskt arbete för att få fler företag att växa. Dessa insatser skall omfatta alla branscher och även social ekonomi, med koppling till ideell sektor. Speciella insatser behövs för att få fler kvinnor att driva och utveckla företag. Dagens hinder består av normer för företagande som leder till sämre möjligheter att erhålla stöd och lån, kvinnors livsvillkor t. ex ansvar för barn, bristande barnomsorg på obekvämt arbetstid, krav på extra planering – barnafödande och företagande. Vidare behövs stöd och stimulans för att få fler företag att verka och samverka på en internationell marknad.

Satsningar på it

Framtidens tjänsteföretag har en potential i den digitala teknikens möjligheter. Att kombinera attraktiva miljöer för livsstilsboende med modern teknik gör att platsen inte blir ett hinder för varken företagare eller anställda. Att nå en lokal, regional och global marknad från hela regionen är ett innovativt sätt att organisera arbetet på. Här behövs ökad kunskap, ändrade förhållningssätt och en god IT-infrastruktur. Att åstadkomma regionförstoring via "digital pendling" kräver dock teknikutveckling som överbryggat stora avstånd – samtidigt som den skapar närhet och konkurrenskraft.

Innovativ landsbygdsutveckling

Ett aktivt jordbruk är en förutsättning för det öppna landskap och de kulturmiljöer som attraherar såväl boende som turister. Jordbrukets omstrukturering till färre men större enheter och den starka interaktionen med världsmarknaden inom livsmedel sätter jordbruket under stark press. En ökande efterfrågan på miljömässigt sunt producerade livsmedel utan användning av

kemikalier och konstgödsel skapar möjligheter för det jämtländska jordbruket. En lönsam mjölk- och köttproduktion är mycket viktigt för länets utveckling. En fortsatt ökad förädlingsgrad av länets jordbruksprodukter och småskalig matproduktion har också goda framtidsutsikter.

I Jämtlands län finns drygt 10 % av Sveriges skogsinnehav. Andelen skogsråvara som förädlas i länet utgör endast ca 20 % och då främst i ett antal sågverk. Vidareförädling efter sågverken med volymer utgörs främst av några få husfabriker. Trots detta omsätter skogs- och tränäringen ca 5 miljarder årligen i länet och är därmed omsättningsmässigt länets största näring. I Bräcke kommun finns fortsatt goda utvecklingsmöjligheter inom området. En ökad vidareförädling i länet kan skapa ytterligare arbetstillfällen samtidigt som träförädling är energieffektivt och det fungerar som en koldioxidsänka under hela användningstiden. Även den potential som finns inom den framväxande bioraffineriindustrin ska tas tillvara. Stora pensionsavgångar väntas inom jord- och skogsbruk de närmaste åren så särskilda utbildningssatsningar behöver göras inom området. Möjligheter till kapitalförsörjning för såväl boende som företagande måste anpassas och förbättras för en utveckling av landsbygden.

GENOMFÖRANDE

Insatserna kommer att genomföras med stöd av den länsstruktur som finns i form av Almi, Mid Sweden Science Park, Regionförbundet, länets kommuner samt företagens organisationer liksom enskilda företag. Nationella aktörer i länet såsom länsstyrelse, arbetsförmedling, skogsstyrelse m fl har också en viktig roll i genomförandet. Innovationsstrategin och regionalt tillväxtprogram är viktiga planer.

Finansiering kan ske via EU:s fonder, nationella stödprogram, regionala tillväxtmedel, företagsstöd, regionalt och nationellt riskkapital samt näringslivets egna utvecklingsmedel.

PRIORITERING: SMART TILLVÄXT KOMPETENS OCH KUNSKAPSUTVECKLING

MÅLBILD

Jämtlands län har parerat den stora utmaningen att klara generationsväxlingen och ersätta de cirka 40 % förvärvsarbetande som lämnat länets arbetsmarknad. Arbetskraftsförsörjning, invandring, kompetensutveckling och utbildning är viktiga förutsättningar för bibehållen välfärd och möjlig tillväxt.

I en allt mer globaliserad ekonomi är kunskap och kompetens länets främsta konkurrensmedel. Satsningar som har högsta prioritet är ungdomars inträde i vuxenlivet, en god integration och bra utbildningssystem som bidrar till god utbildningsnivå för båda könen samt ett livslångt lärande. Övergångsnivån till högre utbildningar är i samma nivå som rikets. Allas kompetens, oavsett kön, ålder och ursprung, tas tillvara.

ÖVERGRIPANDE MÅL 2030

- Länets elever genomgår utbildning med uppnådd gymnasieexamen
- Fler i högre utbildning
- Näringslivsanpassade utbildningar
- Livslångt lärande för tillväxt och personlig utveckling

ÖVERGRIPANDE INSATSSOMRÅDEN

Snabb utveckling av arbetslivet kräver att kunskaper och färdigheter aktualiseras hos en stor del av arbetskraften under kommande år.

I en globaliserad kunskapsekonomi har länet utvecklat framgångsrika modeller för kompetensutveckling i företagen som innehåller såväl bredd som spetskompetens. Låg konjunkturer utnyttjas för ny kunskapsinhämtning och samverkan sker mellan näringsliv och universitet/forskning samt övriga utbildningssystemet. Det livslånga lärandet är prioriterat vilket ger alla möjlighet till kompetensutveckling och underlättar samhällets mobilisering av arbetskraft.

Ungdomsmobiliteten gynnas av attraktiva universitets- och yrkesutbildningar med god koppling till länets arbetsmarknad.

Jämtlands län är attraktivt och lockar många ungdomar att flytta hit till en varierad arbetsmarknad med en stor bredd av intressanta och utvecklande utbildningar som har koppling till företag och näringsliv. Den demografiska utmaningen möts av att fler unga är i utbildning och arbete. Mobilitet och utbyten med andra regioner och länder är en naturlig del i regionens utbildningssystem.

Regionen prioriterar näringslivsanknytning av länets gymnasie- och universitetsutbildningar

Regionen har utvecklat en "bukett" av näringslivsanpassade utbildningar med lärlingssystem och arbetsplatsan-

knutna gymnasie- och vuxenutbildningar som möter såväl ungdomars intresseval som näringslivets behov. Universitetets utbud av grundutbildning och dess forskningsprofil har god anknytning och samarbete med regionens näringsliv.

DELMÅL OCH INSATSER

Kompetensförsörjning

De stora pensionsavgångarna är ett problem för framtida kompetensförsörjning. De unga täcker endast 70 procent av pensionsavgångarna. Samtidigt kommer möjligheterna för de unga att få arbete i länet att vara bättre än på länge. Generationsväxlingen får konsekvenser för både näringsliv och offentlig sektor. Ett annat problematiskt exempel på obalans är att kvinnor har högre utbildning och därmed en bättre ingång på arbetsmarknaden och att arbetslösheten därför är högre bland män samtidigt som det finns stora kulturella och mentala barriärer för män att ta tjänster som finns i den traditionellt könssegregerade arbetsmarknaden – där efterfrågan inom vård, skola omsorg är särskilt stor. Paradoxalt nog har länet för närvarande hög ungdomsarbetslöshet samtidigt som det råder brist på kompetens inom andra områden, matchningen mellan utbildning och lediga jobb inte är bra. För att klara den framtida kompetensförsörjningen kommer det att bli nödvändigt att sänka inträdesåldern på arbetsmarknaden och få fler att jobba längre innan pensioneringen. För att göra detta möjligt krävs bl a ett flexibelt utbildningssystem i det livslånga lärandet som möjliggör karriärbyten längre upp i åldrarna än idag.

En ökad inflyttning och förbättrad integration är också viktiga delar för att regionen ska klara kompetensförsörjningen.

Tillväxt kan skapas genom att bryta den traditionellt könsuppdelade utbildningsinriktningen och arbetsmarknaden. Vidare behövs insatser som verkar för att systematiskt matcha utbildning och kompetensbehov, speciella insatser bör riktas mot de relativt stora ungdomskullar som finns i åldrarna 18-24 år. Lärlingssystem behöver utvecklas.

Kompetensplattformen i Jämtlands län blir ett viktigt verktyg och forum för analyser och dialog mellan arbetslivets kompetensbehov och utbildningssystemets möjlighet att tillgodose det. Kunskap, kompetens samt livslångt lärande är viktigt i en region som vill växa och utvecklas samt locka till inflyttning, nytt företagande och tillväxt. En bra livsmiljö för länets befintliga och presumtiva invånare förutsätter att utbildning av hög kvalitet erbjuds på alla nivåer – från förskola till universitet.

Näringslivsanpassade utbildningar

En huvuduppgift för länet är att aktivt verka för en bättre balans mellan utbud och efterfrågan på utbildad arbetskraft.

Fokus ska ligga på tidiga/förebyggande insatser för att utveckla kompetens inom utvecklings- och tillväxtområden samt kompetens för att möta bristyrkes- och flaskhalsproblematik. Länet näringsliv/arbetsliv är en stor kompetensresurs i den nya sortens lärande. Utveckling av teknikcollege och vård- och omsorgscollege är goda exempel på detta samt på kvalitetsutveckling i utbildningen i nära samverkan med aktuella näringar. Varannan student på Campus Östersund är inte från regionen varför de utgör en viktig rekryteringsbas för länets arbetsgivare.

Högre utbildning

Det är viktigt att föra en samhällsdialog om utbildningens betydelse för såväl individens som samhällets utveckling så att ungdomar och vuxenstuderande motiveras att gå vidare till eftergymnasiala utbildningar inom såväl högskola som yrkesutbildningar. En utvecklingsplan för länets utbildningar skall tas fram.

Fler personer, speciellt män i länets mindre kommuner, behöver gå vidare till högre eftergymnasial utbildning. Men länet behöver också fler yrkesinriktade utbildningar utifrån näringslivets och offentliga sektorns behov.

Tillverkande företag ser ett stort behov av tekniska utbildningar både på yrkeshögskolenivå och högre utbildningsnivåer.

Livslångt lärande

Det livslånga lärandet har sin grund i såväl individens behov av personlig utveckling som samhället och näringslivets specifika behov av kompetens. Målsättningen är att förena dessa båda behov och regionen har därför utvecklat ett särskilt operativt program för livslångt lärande som blir en verktygslåda för att särskilt peka ut aktuella behov av operativa åtgärder.

Speciella insatser krävs för livslångt lärande. Möjligheten att använda socialfonden till kompetensutveckling, i såväl hög- som lågkonjunktur, ska tas till vara.

Branscher och företag har många gånger "fel" kompetenser anställda - att stödja möjligheten att byta personal mellan företag och branscher kan leda till en bättre matchning.

IT är den faktor som starkast kommer att påverka framtidens kunskap och lärande de närmaste åren samt en förutsättning för att alla ska lyckas i sitt lärande. En utbildning för framtiden kräver därför tillgång till såväl teknik som ökad kompetens inom utbildningssystemet. Näringslivet är en viktig aktör i uppbyggnaden av den nya gymnasieskolan så att ett brett utbud av gymnasieprogram och inriktningar kan erbjudas i länet genom att tillgång till arbetsplatsförlagda utbildningsplatser säkras.

Unga och utbildning

Forskningen tyder på att hemvändarna är färre än man tror

och hoppas på. Det är nämligen endast 17 procent av unga upp till 35 års ålder som flyttar tillbaka till små och medelstora kommuner. Regionens fokus bör ligga på att skapa förutsättningar för de unga som väljer att bo i länet samt ge dem bättre möjligheter att medverka i att bygga länet. De som har flyttat har gjort det av en anledning. Så länge denna anledning finns kvar saknas drivkraft att flytta "hem". Utbildning och arbete är en stark orsak till att unga väljer att flytta från länet.

Att få fler unga i utbildning börjar redan i hemmet. Många i föräldragenerationen saknar högre utbildning och detta inverkar på ungas val. Skolan har därför en särskilt viktig roll att motivera eleverna till goda resultat under hela skolperioden. Unga önskar ett brett urval av utbildningar där utbildningarnas renommé och kvalitet håller en hög nivå. Möjligheten till jobb efter utbildning är naturligtvis också central. Unga önskar också bra och billiga bostäder - inte bara för de studenter som söker sig till Mittuniversitetet.

Barn och unga är framtidens medarbetare, ledare och företagare. Det är angeläget att ta vara på de ungas erfarenhet och kompetens samt att de får inflytande, upplever sig lyssnade till och att deras åsikter ges plats i den regionala utvecklingen. Ungdomar är en mycket heterogen grupp varför det krävs ett strategiskt arbete med utvecklade metoder om man ska kunna lyssna in de ungas röster.

Ungas tidiga etablering på arbetsmarknaden måste ges hög prioritet liksom aktiviteter för att påverka traditionella könsmönster i studie- och yrkesval. Samhällets olika aktörer, offentliga, privata och ideella samverkar effektivt för att underlätta ungas inträde på arbetsmarknaden och ungdomarna blir bemötta på likvärdigt sätt utifrån sina egna unika förutsättningar.

GENOMFÖRANDE

Insatserna kommer att genomföras av regionförbundet, gymnasieförbundet, länets kommuner, Mittuniversitetet, arbetsförmedling. Bildningsförbund och andra privata utbildningsanordnare har en viktig roll liksom näringslivet. Även Migrationsverket är en viktig aktör inom området.

Ett samlat regionalt program för livslångt lärande är utarbetat i bred samverkan inom vilket delar av genomförandet sker liksom i enlighet med ungdomsstrategin och integrationsstrategin.

Finansiering kan ske via EU:s fonder, nationella stödprogram samt offentlig finansiering.

PRIORITERING: SMART TILLVÄXT RESURSSNÅLARE OCH EFFEKTIVARE

MÅLBILD

Jämtlands län ger ett betydande tillskott till landets energiförsörjning via produktion med förnybara energikällor. Vinden är en energikälla för det långsiktiga hållbara samhällsbygget och höga förädlingsvärden har skapats. Länet har nått målet att vara fossilbränslefritt vilket uppmärksammats. Omställningen till en koldioxidsnål ekonomi har uppnått en halvering av utsläppen/person. Företag inom områdena förnybar energi och energieffektivisering sysselsätter ett stort antal människor i länet.

ÖVERGRIPANDE MÅL 2030

- En säker, uthållig och hållbar energitillförsel för länets företag och hushåll. Ingen uranbrytning i Jämtlands län
- Hög energieffektivitet inom boende/byggande, kommunikationer och industri
- Ledande nettoexportör av förnybar energi i landet genom ökad produktion
- Transporter, industri och värme i länet oberoende av fossil energi
- Kraftfullt arbete inom alla samhällssektorer för att hantera klimatförändringar
- Värden från länets naturresurser bör återföras till bygden

ÖVERGRIPANDE INSATSOMRÅDEN

Produktivitetsförbättringar inom näringsliv och offentlig sektor prioriteras som en nyckel till förstärkt konkurrenskraft och förbättrad samhällsservice.

I Jämtlands län bedrivs ett framgångsrikt klimatmedvetet samarbete mellan näringsliv och offentliga aktörer.

Energieffektivisering kombinerat med utökad produktion av miljövänlig energi gynnas av innovation, forskning och utveckling i Jämtlands län.

Jämtlands län är ledande i landet gällande nettoexport av förnybar energi. Företag och organisationer i Jämtlands län svarar upp mot de stora krav som ställs på utveckling av ny teknik, produkter och tjänster inom områdena förnybar energi och energieffektivisering. Länet är ett kunskapscentrum för vindkraftsutvecklingen i landet och de stora investeringar som görs kommer befolkningen till del i form av jobb och företagande. Också annan förnybar energi produceras, bland annat från skogs- och jordbruk, avfall och avlopp.

Grön teknologi, ekologisk produktion och systematiskt miljöarbete skapar förutsättningar för ett hållbart samhälle.

Jämtlands län är år 2030 ledande i landet inom miljöteknologi och ekologisk produktion samt är oberoende av fossil energi inom markbundna vägtransporter. Länetns invånare bidrar genom ett aktivt energi- och klimatengagemang i samhällsfrågor och genom medvetna konsumtionsval.

DELMÅL OCH INSATSER

Strategisk samverkan inom strategisk miljöteknikområde

Strategisk samverkan mellan forskning, företag och offentlig sektor är nödvändig, exempelvis för att ta tillvara affärsmöjligheter kring kommande vindkraftutbyggnad – och samtidigt lyfta frågan om miljöhänsyn. På samma strategiska sätt ska energi- och miljöteknikområde stärkas. Här finns en potential i befintliga och blivande företag som producerar energi med skogsråvara och annat organiskt material som bas. Härjedalen är ett exempel där framgångsrik vidareförädling för energidämål sker. Fler företag bör utvecklas inom miljötekniksektorn.

Begränsad klimatpåverkan och energiomställning

Länet är i stort sett fossilbränslefritt redan idag bortsett från transportsektorn. Vattenkraften är utbyggd och producerar en ansenlig del av Sveriges el där reinvesteringar för ökad säkerhet, effektivisering och biologisk mångfald kommer att vara betydande de närmsta åren. Länet har också en stor potential i en växande vindkraftsproduktion med planer på omfattande utbyggnad, ca 800-1000 nya verk, fram till 2020. Länetns stora bioenergiressurser är betydelsefulla för fortsatt utveckling av förnybara bränslen. En ny klimatstrategi läggs fast under 2014. En koppling mellan produktion av förnybar energi och resurser för regional utveckling bedöms påverka acceptansen och påskynda utvecklingen.

Förnybar energi

Jämtlands län har förutsättningar att öka sin export av förnybar energi. Förutsatt att denna energi ersätter energi som produceras av fossila bränslen, kan den förnybara energi som produceras i länet ge ett avsevärt bidrag till minskad klimatpåverkan. Det kan både handla om att utvinna biobränsle från skog och, i viss mån, jordbruket och att utvinna biogas från både jordbruk, avfall och avlopp. Även solenergi, genererande såväl värme som el, har en tillväxtpotential i länet och bör inkluderas i såväl nyproduktion som renoveringar i gynnsamma lägen. En fortsatt utveckling och spridning av

kraftvärme från bibränslen ska också understödjas. I länet finns stora områden med bra förutsättningar för utbyggnad av vindkraft. Detta måste dock ske med hänsyn till det regionala miljömålet "Storslagen fjällmiljö" som betonar en hög grad av ursprunglighet vad gäller biologisk mångfald, upplevelsevärden samt natur- och kulturvärden. En storskalig utbyggnad av vindkraft ska därför inte ske i länets fjällområden eller i andra områden som idag upplevs som orörda och som bedöms ha ett särskilt värde för turistisk utveckling på grund av sin vildmarks-karaktär. Lokalisering av vindkraft ska ske i områden där påverkan på landskapsbilden är begränsad. Även utanför fjällområdena ska rennärningen respekteras som övriga näringar.

Jämtland/Härjedalen- ett fossilbränslefritt län

Utsläppen av koldioxid i Jämtlands län år 2013 av samma storleksordning som för övriga län i Sverige per person. De största utsläppen av koldioxid i länet kommer från transportsektorn. För att minska utsläppen från transportsektorn behövs insatser inom flera områden såsom en utvecklad samhällsplanering, ökat kollektivt resande, övergång till förnybara bränslen etcetera. Målet är ett fossilbränslefritt län.

Energiomställning för tillväxt

Stora krav kommer att ställas på utveckling av ny teknik, produkter och tjänster inom områdena förnyelsebar energi och energieffektivisering. Företag och organisationer i Jämtlands län ska svara upp mot dessa krav och ta vara på de möjligheter till ökad sysselsättning inom länet som kan skapas. En potential för fortsatt energieffektivisering finns inom såväl bostäder, lokaler som näringsliv.

GENOMFÖRANDE

Insatserna kommer att bli genomföras inom Jämtlands klimatstrategi som fastställs våren 2014. Kopplat till klimatstrategin gör olika aktörer i länet åtaganden för aktiviteter för uppnående av regionala utvecklingsstrategins prioriteringar och mål. Såväl byggsektorn som näringslivet i stort har en viktig roll för uppnående av målen. Enskildas beteende i vardagen är också en viktig del.

Finansiering kan ske via EU:s fonder, nationella stödprogram samt offentlig finansiering. Inom vissa sektorer är investeringar i effektivare teknik självfinansierad genom lägre driftskostnader.

PRIORITERING: HÅLLBAR TILLVÄXT BESÖKSNÄRING OCH ATTRAKTIVITET

MÅLBILD

Jämtlands län är en ledande Europadestination inom naturbaserade upplevelser. Besöksnäringen uppfyller hållbarhetskriterier och är en växande basindustri som genererar många arbetstillfällen i kompletterande näringar. Kultur och kreativa näringar är drivkrafter för såväl individens som samhällets utveckling och är dessutom en viktig del i besöksnäringens tillväxt. Länet upplevs som en öppen plats där män och kvinnor i alla åldrar kan leva och utvecklas och dit många gärna återvänder. Jämtlands län lockar därför många inflyttare. Förutom tillgången till en ren och vacker natur, attraktiva bostadsmiljöer och närheten till fjällvärlden är goda kommunikationer, god offentlig och kommersiell service samt en livaktig och framgångsrik ideell sektor viktiga beståndsdelar i länets attraktionskraft. Att länet saknar – och har saknat – tyngre industrietableringar har inneburit att markkontaminationen generellt sett är låg i länet.

ÖVERGRIPANDE MÅL 2030

- Besöksnäring är en tillväxtmotor med hållbarhet som signum
- Fler personer besöker och bosätter sig i länet
- Ledande på naturbaserade upplevelser
- Fler personer är aktiva och skapande i kulturlivet, särskilt barn och unga
- Den ideella sektorn har stärkt sin roll i kulturlivet
- Fler företag inom kulturella och kreativa sektorn stärker länets attraktionskraft

ÖVERGRIPANDE INSATSOMRÅDEN

Besöks- och bemötandenäringarna och den ideella sektorn samverkar med målet att bredda utbudet, öka tillgänglighet och lönsamhet.

Destinationerna och turistföretagen har utvecklat sina produkter, samarbetet med researrangörer har stärkts så att regionen har blivit ett alltmer attraktivt resmål, dit fler utländska gäster har hittat såväl på sommaren som vintertid.

Kultur och skapande prioriteras och bidrar till social sammanhållning och en konkurrenskraftig regional identitet samt attraktionskraft.

Länet har utvecklat metoder för att integrera kultur, kulturarv och kreativitet som självklara framgångsfaktorer i samhällsplaneringen för social och ekonomisk tillväxt. I samverkan med kommuner och den ideella sektorn har den kulturella infrastrukturen stärkts och ökat invånarnas tillgänglighet till kultur.

Gastronomi i Jämtlands län knyter besöksnäring och attraktionskraft till lantbrukets värdekedjor.

Jämtlands län är rikt på naturresurser. De är både basresurser för produkter av hög kvalitet och en stark attraktionsfaktor för inflyttning och turism. I ett hållbarhetsperspektiv, med en utbyggd upplevelseindustri och spetskompetens inom mathantverk och småskalig livsmedelsproduktion, finns goda förutsättningar för att utveckla en gastronomisk profil där regionen är ledande ifråga om entreprenörskap, kreativitet och äkthet som varumärke för regionen.

DELMÅL OCH INSATSER

Besöksnäring som tillväxtmotor

Regionen har hög attraktionskraft med många attraktiva natur- och kulturmiljöer som viktiga delar både i en boendemiljö och i en turistisk miljö. Regionen förknippas med natur, ren och oförstörd miljö tillsammans med aktiviteter och evenemang under vintern. Regionen ses också som gästvänlig och präglad av en sund och aktiv livsstil. Stora tävlingar kopplat till skidåkning i allmänhet och utförsåkning i synnerhet får ett stort genomslag.

Besöksnäringen växer året runt. Förutsättningar för att skapa fortsatt tillväxt är en attraktiv och god livsmiljö, en fungerande samhällsservice och arbetsmarknad samt ett differentierat näringsliv. I Jämtland/Härjedalen har besöksnäringen i flera decennier haft en roll som tillväxtmotor, den är sedan länge en basnäring i regionen och dess betydelse är helt avgörande för flera av våra destinationers och orters överlevnad. Den har stor betydelse för utvecklingen av andra näringar såsom bygg, transport, livsmedel inkl. lokalt mathantverk, service och tjänster. Regionen har förutsättningar att bli en ledande out-door-region både som besöksmål och som FoU-centrum.

Prioriterade insatser bör också göras för att utveckla besöksnäringen utöver de stora befintliga turistdestinationerna i fjällen/staden. Ett område under tillväxt är längdskidåkning vilket ofta är kopplat till utförsåkningsdestinationerna där dessa kan förstärka varandra genom ett konsekvent arbete med attraktivitetsfaktorer. Utvecklingsarbetet inom besöksnäringen bör utgå från befintliga strategier på destinations-, regional- och nationell nivå och i hög grad inriktas mot finansieringsfrågor som möjliggör genomförande av de insatser som olika strategidokument beskriver. Vidare behövs insatser för paketering och marknadsföring av starka reseanledningar samt insatser för ökad turism från utländska marknader.

Det nationella exportvärdet för turismen, mätt som utländska besökares konsumtion i Sverige, var 2011 45 procent mer än järn- och stålexporten och mer än dubbelt så mycket som värdet av den svenska personbilsexporten. Turismen i Jämtlands län är en viktig del av de nationella siffrorna.

Internationell konkurrenskraft ger attraktionskraft

Besöksnäringarnas internationella position har också kraftfullt förstärkts av lyckade genomföranden av stora evenemang, världsmästerskap och världscuper inom såväl skidsporter som andra vinterbaserade stora mästerskap. En fortsatt hållbar utveckling av denna näring är en stor möjlighet och det är angeläget att detta görs så att det får så positiva effekter som möjligt på övrigt näringsliv och på samhället i stort.

Landsbygdens attraktion

Landsbygden i Jämtlands län är attraktiv som boendemiljö för många. Särskilt attraktiva är landsbygdsmiljöer inom rimliga pendlingsavstånd från Östersund eller andra orter med arbeten och grundläggande service. Möjligheter till byggande i attraktiva lägen ska ske med hänsyn till viktiga natur- och kulturvärden och kan på så sätt ytterligare bidra till att öka inflyttningen på landsbygden. Ny bebyggelse bör styras till befintliga tätorter och byar med grundläggande service och möjligheter till kollektivtrafik. Med en bra vägstandard, goda kommunikationer och ett högt användande av IT kan också mer perifert liggande områden få en ökad attraktionskraft.

Biologisk mångfald som attraktion och skyldighet

Den internationella konventionen om biologisk mångfald sätter i vissa sammanhang gränser för nyttjandet av naturresurserna, främst gäller detta våtmarker, skogs- och vattenmiljöer men kan även i vissa sammanhang påverka möjligheten för etableringar för energiproduktion eller för besöksnäringens nyttjande av områden. Samtidigt skapar en rik biologisk mångfald reseanledningar och attraktion. Dessa värden kan lyftas fram via naturreservat och nationalparker. Kortsiktiga ambitioner gällande exploateringar måste därför vägas mot de långsiktiga möjligheterna för annan typ av upplevelser och arbetstillfällen. Även de areella näringarna ska verka med beaktande av dessa värden i den dagliga produktionen.

Stärkt kreativ sektor

Regionens rika kulturliv pekar ut goda möjligheter att utveckla företagandet inom kulturella och kreativa näringar och Östersund och länet har av Unesco blivit utsedd som medlem i Creative Cities Network inom området gastronomi. Utnämningen har skett med en medvetenhet om den starka

interaktionen med landsbygden och dess näringar. Länet har utifrån sin attraktionskraft bra förutsättningar att arrangera större internationella evenemang och konferenser. Den kreativa sektorn har god potential till hållbar samhällsutveckling – både när det gäller social och ekonomisk tillväxt. Sektorn skapar egna värden och fungerar som värdeskapare för andra branscher.

Den globala efterfrågan på varumärket Jämtlands län – och Åre – med flera destinationer, kopplas till den kreativa sektorn. Att utveckla kommunikation, plattformar, tjänster och upplevelser som bidrar till ökad internationell konkurrens för regionens besöks- och turismnäring är därför centralt. Det är viktigt att ha ett regionperspektiv i sammanhanget och lyfta fram t ex det starka besöksmålen utanför fjälldestinationerna, såsom Ragunda kommun.

Fler invånare är aktiva och skapande i kulturlivet, där särskilda insatser görs för barn och unga utifrån deras intressen. Genom kulturell variation och förnyelse i kulturlivet skapas attraktiva värden för både invånare, besökare och företag.

Regionens restauranger har alltmer tagit tillvara de lokalt producerade råvarorna och därigenom skapat en lokal mattradition vilket innebär att länet kan erbjuda en av landets bästa måltidupplevelser.

Sydsamisk kultur – en motor i utveckling

Den sydsamiska kulturen och rennäringen finns representerad i länet och har stor utvecklingspotential inte minst turistiskt. Denna enda av Europas urbefolkning är en viktig del av länets kulturarv. Samernas kultur- och näringsliv bör därför ses som en viktig del av länets historia och utveckling. Samernas språk, kultur, näring och handelsrutiner är en naturlig och nödvändig del av det gränsöverskridande samarbetet. Satsningar i länet ska synliggöra sydsamisk kultur, språk, näring, kompetens och samhälle och där Gaaltije utgör ett nav och ett regionalt center.

Stöd till entreprenörer och egenanställda

Vidare behövs insatser för paketering och marknadsföring av starka reseanledningar samt insatser för ökad turism från utländska marknader.

Inom besöksnäringen, likväl som den kreativa sektorn – med många och framgångrika mathantverkare – finns många egenanställda. Regionen ligger väl över riksnittet när det gäller företagsetableringar i termer av egenanställda. Att uppmuntra till fortsatt entreprenörskap i sektorn kräver också innovativa verksamhetsstödjande bolagsstrukturer och ett nytänkande när det gäller affärsmannaskap och företagskunskap.

Attraktivt kultur- och idrottsutbud

Ett mångkulturellt och vidsynt samhälle är en tillgång. Positiva attityder till mångfald ger ökad livskvalitet, men också förutsättningar för entreprenörskap, nyföretagande och ekonomisk tillväxt. Stimulansen av tradition och arv balanseras med satsningar på nutida uttryck, eget skapande, omvärldsorientering och förnyelse. Ett rikt och varierat kultur- och fritidsutbud ökar kommunernas förmåga att dra till sig människor och därmed företag från omvärlden.

Målet är en ökad livskvalitet och goda förutsättningar till entreprenörskap, nyföretagande och ekonomisk tillväxt.

En attraktiv stadsmiljö

Östersund är den enda staden i Jämtlands län och fungerar i många avseenden som motor för utvecklingen i andra delar av länet. Ett aktivt arbete ska bedrivas för att bevara och utveckla Östersunds charm och kvaliteter som mellanstor stad, samtidigt som staden utvecklas till ett modernt centra för kunskaps- och tjänstesektorn med en storstads utbud av service och kultur i vid bemärkelse. Ett bibehållande av en tät stadsstruktur med möjligheter att gå, cykla eller åka kollektivt ska eftersträvas. Ny bebyggelse ska koncentreras till lägen som har god tillgång till gång- och cykelvägar samt kollektivtrafik.

Samordnad översiktsplanering för levande landsbygd

I kommunernas översiktsplanering ska aktiviteter för en levande landsbygd ingå. I översiktsplanarbetet hos kommunerna och i fördjupningar i olika delar ska alltid landsbygdens invånare, organisationer och företag ges goda möjligheter att medverka. Den regionala nivån ska bidra med ett utvecklat planeringsunderlag och stödja kommunernas arbete samt i samverkan med kommunerna säkerställa att regionala mål beaktas. Planerna ska ta vara på landsbygdens resurser för att stimulera det lokala näringslivet samt möjliggöra en inflyttning till länets tätorter och landsbygd. Översiktsplanerna ska ge underlag för en lokal anpassning av skyddet för nationella intressen, såsom till exempel strandskyddets tillämpning inom ramen för LIS. Inom t ex Strömsunds kommun framhåller LIS-planen många attraktiva områden för bebyggelse som kan generera nybyggnation. Vidare måste arbetet med att säkra god ekologisk status för vattenmiljöerna i länet vara prioriterat. Översiktsplanerna ska också åskådliggöra attraktiva natur- och kulturmiljöer och visa hur de både kan skyddas och nyttjas på ett långsiktigt uthålligt sätt. Ny bebyggelse på landsbygden ska lokaliseras som komplement i befintliga byar för att motverka en utspridning av bebyggelsen och minska konfliktytorna mot jordbruket och bidra till underlag för kollektivtrafik.

GENOMFÖRANDE

Insatserna kommer att bli att genomföras inom regional kulturplan, länets besöksnärringsstrategi, matstrategi, respektive miljömålsprogram. Länets serviceprogram liksom kommunernas översiktsplaner och detaljplaner är andra viktiga styrdokument.

Kulturella och kreativa näringarna liksom destinationsbolagen är viktiga aktörer liksom den ideella sektorn inkluderande idrottsrörelsen. Gaaltje är en central aktör för de samiska näringarnas / kulturernas bidrag till genomförandet.

Finansiering kan ske via EU:s fonder, nationella stödprogram, regionala tillväxtmedel samt offentlig finansiering.



PRIORITERING: TILLVÄXT FÖR ALLA INFRASTRUKTUR OCH SAMHÄLLSSERVICE

MÅLBILD

Modern infrastruktur och bra kommunikationer av alla slag överbryggas de långa avstånden och att Jämtlands län ligger långt från de stora marknaderna. Jämtlands län är lätt att nå för besökare, har bra transportmöjligheter för företagens behov och goda möjligheter till pendling till arbete och studier för män och kvinnor i alla åldrar.

En högt nyttjande av modern IT-infrastruktur underlättar företagande och boende också i länets perifera delar. Kommunikationslösningarna är utformade för att ge bästa utfall vad gäller miljö, tillgänglighet, jämställdhet och trygghet.

ÖVERGRIPANDE MÅL 2030

- Förbättrade kommunikationer överbryggas de långa avstånden
- Fler cykel- och gångvägar gagnar miljö och trafiksäkerhet
- Bredbandsnät med hög kapacitet når hela länet
- En god service kan erbjudas alla invånare

ÖVERGRIPANDE INSATSOMRÅDEN

Jämtlands län utvecklar näringsliv, arbetsmarknad, och besöksnäring genom att påvisa länets beroende av en ändamålsenlig infrastruktur i nationella prioriteringar inom området.

Funktionella stråk, näringslivsvägar och servicestråk prioriteras i investeringsplaner och trafikförsörjningsprogram. Regional persontrafik på tåg prioriteras före vägbunden trafik utefter mittbanestråket. En strategisk fråga är att upprätthålla och utveckla snabba och goda förbindelser interregionalt och internationellt.

En ökad globalisering med växande internationell handel ställer krav på effektiva långväga transporter med smidig tullklarering och kontakt med internationella hamnar och flygnoder

Kostnadseffektiva transporter, ändamålsenliga terminaler och enkel tullklarering behövs för att understödja konkurrenskraften i internationell handel. Förbättringar av såväl Mittbanan/Meråkerbanan som E14 ska göras för att förbättra transportmöjligheterna längs axeln Sundsvall - Östersund - Trondheim.

Tillgång till bredband prioriteras eftersom det ger tillgång till samhällsservice, utbildning på alla nivåer och påverkar bosättningsval samt är en förutsättning för företagande och delaktighet i innovationsprocesser.

Ett väl utbyggt bredbandsnät ger förutsättningar för näringslivsutveckling, samhällsservice, utbildning på alla nivåer och påverkar bosättningsval samt är en förutsättning för företagande och delaktighet i innovationsprocesser. Samordnings och övergripande finansieringsfrågor hanteras regionalt

DELMÅL OCH INSATSER

Snabba pålitliga tågförbindelser

Dagliga tågförbindelser ska utvecklas mellan Jämtlands län och södra Sverige med restider under 4,5 timmar Östersund - Stockholm dagtid. Därutöver ska nattåg finnas med tider anpassade till behovet av nattsömn och möjligheten att vara framme i Stockholm/Göteborg/Malmö respektive Östersund till arbetstid. Pålitligheten i förhållande till tidtabell ska vara hög.

Fortsatta satsningar ska också göras på tågtrafiken längs axeln Trondheim - Östersund - Sundsvall, både vad gäller turtäthet och restider som medger daglig pendling. Förstärkning och elektrifiering av Meråkerbanan är angelägen för att stora godsmängder ska kunna föras över på järnväg och att norska hamnar i Trondheimsregionen ska kunna användas i större omfattning.

En utbyggd trafik längs axeln bidrar till ökat samarbete mellan Mittuniversitetet och Universitetet i Trondheim, NTNU, och mellan sjukvården i Sundsvall, Östersund och Trondheim. Också förstärkningar av Inlandsbanan ska ske för att långväga transporter ska kunna föras över från lastbil till järnväg.

Bra flygförbindelser

Trots att restiderna med tåg mellan Stockholm och Jämtlands län ska minskas har flyget en viktig roll för att ge resmöjligheter mellan Östersund och Stockholm över dagen samt för besöksnäringen. Flyget till Stockholm ger också möjlighet att snabbt och enkelt nå andra destinationer i och utanför landet. Ett bra utbud av turer anpassade till behoven ska finnas. Konkurrens mellan olika flygbolag ska uppmuntras.

Dagliga flygförbindelser till rimliga priser skall finnas mellan Östersund och Umeå/Luleå.

Från Härjedalen, där avstånden till både tåg och flygplatsen på Frösön är långa, ska det finnas dagliga flygförbindelser till Stockholm som är anpassade till resenärernas behov.

Också flygplatserna i Vaernes, Röros, Sveig och Vilhelmina har viktiga roller för besöksnäringen i länet.

Väl utbyggd busstrafik

Busstrafik i länet ska ge goda möjligheter till daglig pendling till arbete och studier i en stor del av länet. I övriga delar av länet

ska också möjligheter finnas till dagliga resor till kommersiell och offentlig service i både respektive kommunhuvudort och Östersund. Kollektivtrafiken ska vara tillgänglig och attraktiv för alla grupper i samhället. Speciellt ungdomars behov ska beaktas.

Interregional busstrafik ska komplettera flyg- och tågförbindelser där underlaget för dessa inte medger tillräcklig turtäthet. Busstrafiken på dessa sträckor skapar också billigare alternativ för resenären. Interregional/internationell busstrafik ska också finnas mot Nordli och Röros.

Kollektivtrafikens andel av resandet efter viktiga pendlingsstråk ska öka på bekostnad av biltrafiken för att minska miljöbelastningen i samband med resor. Alternativa förnybara bränslen ska successivt införas i bussflottan, med målsättningen att hela bussflottan ska vara fossilbränslefri år 2025.

Bra standard på våra vägar

Vägarna i och till länet ska hålla hög standard vad gäller framkomlighet och trafiksäkerhet. De nationella stamvägarna E 14 och E 45 ska förbättras så att de genomgående möjliggör korta restider med hög säkerhet.

Länsvägnätet ska ha en bra standard året om, innebärande hög framkomlighet och god säkerhet, även under tjällossningsperioder. Länsvägarna ska också ha en sådan standard att de medger bekväma och säkra resor för boende och besökare, även till länets små och perifera orter.

Satsningar på det statliga vägnätet ska i första hand ske där de påtagligt kan förbättra förutsättningarna för arbetspendling, turism och näringslivets transporter.

Väl utbyggda distributionssystem för fossilfria fordonsbränslen ska finnas i alla delar av länet.

Hög trafiksäkerhet och mer cykel- och gångbanor

Inga personer ska dö eller skadas svårt i trafiken i vårt län, nollvisionen är vårt mål.

Därför måste både trafikmiljön och trafikanternas beteenden förbättras påtagligt. När det gäller trafikmiljön ska satsningar göras på bland annat gång- och cykelbanor, planfria korsningar, mitträcken och en god vinterväghållning. När det gäller trafikanternas beteenden ska stora insatser göras vad gäller hastighetsanpassning, trafiknykterhet och användande av skyddsutrustning.

Fler gång- och cykelbanor i länet ska bidra till ökad trafiksäkerhet och minskat bilåkande på korta avstånd, med positiva effekter för miljön och folkhälsan.

Bra förutsättningar för godstransporter

Bra vägar, järnvägar och ändamålsenliga terminaler behövs för att minska transportkostnaderna och öka näringslivets konkurrenskraft. Satsningar på en väl utbyggd IT-infrastruktur medför att logistik och tullhantering kan skötas med ett minimum av transportstopp.

Förbättringar av såväl Mittbanan/Meråkerbanan som E14 ska göras för att förbättra transportmöjligheterna längs axeln Sundsvall - Östersund - Trondheim. Då kan de norska hamnarna användas i större utsträckning, och avlastningen av det hårt belastade nord-sydliga transportstråket minskar miljöpåverkan från godstransporter.

Genom förbättring av järnvägsnätet och etablerandet av en kombiterminal i Östersundsområdet ska en stor del långväga godstransporter föras över från landsväg till järnväg med positiva effekter på miljön.

Väl utbyggd IT-struktur och mobiltelefonföretäckning i hela länet

I länets alla samhällen och byar ska åtkomst till bredband finnas i någon form senast år 2020. Minst 90 % av alla hushåll och företag ska ha tillgång till bredband om minst 100 Mbit/s år 2020 och resterande cirka 10 % ska ha tillgång till minst 10 Mbit/s år 2020. Redan år 2015 bör 40 % av hushållen och företagen ha tillgång till bredband med den hastigheten. Tillgång till bredband är viktigt, men lika viktigt är målet att en övervägande del av hushållen och företagen ska införliva användningen av bredband i det dagliga livet.

Olägenheterna med långa avstånd till arbete, studier och service ska minska genom ett högt nyttjande av IT i länet.

Mobiltelefoni ska fungera i alla delar av länet, inte bara de bebyggda delarna. God mobiltelefonföretäckning även i skogs- och fjällområden är viktigt för skogsnäringen, rennäringen och turismnäringen. En god täckning i alla delar av länet är också viktigt av säkerhets- och trygghetsskäl.

GENOMFÖRANDE

Insatserna kommer i huvudsak att genomföras inom ramen för länstransportplanen, trafikförsörjningsprogrammet och bredbandsstrategin där länsstyrelsen, regionförbundet och trafikverket är aktörer. Kommunernas trafikstrategiska arbete liksom regional kollektivtrafikmyndighet är andra viktiga myndighet genomförare.

Trafikoperatörer inom väg, tåg och flyg har en viktig roll för uppnående av målen. Finansiering kan ske via EU:s fonder, nationella stödprogram, regionala tillväxtmedel samt offentlig finansiering.

PRIORITERING: TILLVÄXT FÖR ALLA

SOCIALT INKLUDERANDE OCH ETT SUNT LIV

MÅLBILD

Hela befolkningen i länet har samma villkor för hälsa och välbefinnande och länets ohälsotal ligger lägre än den nationella nivån. Den sociala välfärden är jämlik och jämställd och oberoende av var i länet brukaren bor. Genom samverkansavtal med universitetssjukhus erbjuds länsinvånarna högkvalificerad vård i den mån länet själv inte har kapacitet. Den trygghet som invånarna upplever i länet är samtidigt en inflyttningsanledning för nya medborgare. Länet goda förutsättningar för en aktiv fritid tillsammans med ett aktivt arbete för goda vanor hos unga gör att Jämtland förknippas med ett sunt liv.

ÖVERGRIPANDE MÅL 2030

- Hälsa på lika villkor för hela befolkningen
- I Jämtlands län har alla lika förutsättningar oavsett funktionsförmåga
- Jämtlands län upplevs som landets tryggaste län
- En väl fungerande jämlik och jämställd social välfärd
- Hälso- och sjukvården erbjuder länsinvånarna högkvalificerad vård

ÖVERGRIPANDE INSATSONOMRÅDEN

Ett utvecklingsarbete genomförs enligt länets gemensamma folkhälsopolICY som fokuserar på att förstärka en positiv utveckling av länets strukturella livsvillkor som stödjer en positiv individuell livsstil.

Jämtlands län är inkluderande – det vill säga att samhällets funktioner är för alla – oavsett genus, ålder, nationalitet, religion, sexuell läggning, etnicitet, funktionsnedsättning och socioekonomisk situation. I länet råder en god hälsa på lika villkor för hela befolkningen. Goda uppväxtvillkor och levnadsvanor har bidragit till en friskare befolkning.

Grupper med svag konkurrenskraft på arbetsmarknaden skall ges möjlighet till utveckling för förbättrad anställbarhet så att den sociala sammanhållningen stärks.

Ett gott värdskap och välkomnande attityder präglar länet och bidrar till attraktivitet, jämställdhet, mångfald och en god integration. Språk- och samhällsintroduktion är väl integrerade delar i etableringen på arbetsmarknaden för nyanlända.

Riktade åtgärder planeras för att öka personlig kompetens och anställbarhet hos personer som riskerar att förlora arbetet, samt för att öka konkurrenskraften hos näringslivet vid efterfrågesvängningar

Utbildningssystemet har tillsammans med näringslivet utvecklat utbildningar och kompetensutveckling som ger

arbetstagare i alla åldrar möjligheter till karriärbyten inom ramen för det livslånga lärandet. Vid efterfrågesvängningar och lågkonjunkturer används t ex socialfonden för kompetenshöjning hos den personal som annars skulle ha blivit permitterad/upsagd.

DELMÅL OCH INSATSER

Förbättrad anställbarhet

För att klara arbetskraftsförsörjningen och för att ge människor ett gott och bra liv är det angeläget att länets arbetsliv präglas av goda arbetsmiljöer med låga sjuktal. Förändringar krävs i såväl attityder som arbetsmiljö för att förhindra fortsatt utslagning. Länet skall verka för att få tillbaka såväl sjukskrivna, arbetslösa som personer med aktivitetsstöd till nya eller befintliga jobb samt till företagande. En god samverkan mellan arbetsgivare, Försäkringskassa och Arbetsförmedling är angelägen.

Nya system för arbetsgivarsamverkan kan prövas för att underlätta för människor att kunna få heltids- och helårsarbeten i hela länet. I den grupp som nu går i pension finns stora resurser i form av erfarenhet och kompetens, samtidigt som hälsan ofta är god högt upp i åldern. Insatser behövs och nya anställningsformer kan prövas för att stimulera människor till arbete högre upp i åldern.

Stärk social sammanhållning

Länet ska ha en integrationsstrategi som belyser hur vi kan få en ökad inflyttning och en förbättrad integration. En gynnsam utveckling och tillväxt i länet behöver ta tillvara all kompetens och främja alla inflyttares möjligheter till sysselsättning antingen som anställda eller som företagare. Det är angeläget att skapa nätverk och mötesplatser mellan arbetstagare och arbetsgivare inom såväl näringslivet som offentlig sektor för att skapa en god integration i samhället och arbetslivet samt vid behov, bra förutsättningar för god språkinläring.

God hälsa och välbefinnande

Särskild uppmärksamhet måste riktas mot kultur, idrott och hälsa som ger goda förutsättningar för barn och ungdomars lärande, positiva utveckling och växt, något som med fördel kan ske i samverkan med olika intressenter utanför skolan.

Den goda miljön och attraktiva omgivningar ger goda förutsättningar för både hälsa och välbefinnande. Arbetslivet ska kunna hantera förändring och utveckling och, genom engagerade, delaktiga och kunniga medarbetare, bidra till hållbar hälsa och tillväxt i länet. En väl fungerande arbetsmarknad bidrar också till låga sjuktal. De nuvarande höga sjuktalen i länet måste minska kraftigt.

Folkhälsoperspektivet bör beaktas i översiktsplanarbetet hos kommunerna och i fördjupningar i olika delar ska alltid invånare, organisationer och företag i landsbygden ges goda möjligheter att medverka.

Målet är att Jämtlands län år 2030 ska ha bland de lägsta sjuk-talen i landet.

Väl fungerande vård och omsorg

En väl fungerande vård och omsorg är en förutsättning för annan utveckling. Den vård och omsorg som bedrivs i länet ska bidra till bilden av det goda livet i Jämtlands län där alla får den vård och omsorg som behövs i livets olika skeden.

Inom vissa områden bör spetsverksamhet utvecklas som gör länet synligt både i övriga landet och utomlands. Ett aktivt arbete ska ske för att utveckla och använda telemedicin i länet.

Vård och omsorgssektorn utgör både nu och i framtiden en stor del av arbetsmarknaden. Nya verksamhetsformer bör understödjas för att bidra till ökad sysselsättning, genom att olika former av vård också kan säljas till andra delar av landet.

Pensionsavgångarna inom offentlig sektor och inom vården är mycket stora under denna strategis verksamhetstid. Inom dessa yrkesgrupper finns ofta en stark regional prägel, särskilt i glesbygd, vilket kan förstärka utmaningen för de kommuner som redan beräknas få en markerat försämrad försörjningskvot.

GENOMFÖRANDE

Insatserna kommer i huvudsak att genomföras inom ramen för landstingsplanen, folkhälsopolicyn, integrationsstrategin, handlingsplan för jämställdhet.

Landstinget, regionförbundet, försäkringskassa och arbetsförmedling liksom kommunal primärvård och socialtjänst är viktiga genomförare. Den enskilda anhängvården liksom civilsamhällets aktörer har en central roll för uppnående av målen.

Finansiering kan ske via EU:s fonder, nationella stödprogram samt offentlig finansiering.

PRIORITERING: TILLVÄXT FÖR ALLA DEMOGRAFISKA MÖJLIGHETER

MÅLBILD

I Jämtlands län finns det gott om utrymme och stora möjligheter vilket lockat en inflyttad befolkning som också har föryngrat länet och gjort det mångkulturellt. Det är lätt att flytta till länet eftersom mottagandet är professionellt organiserat och ett framgångsrikt matchningsarbete ger en öppen och transparent arbetsmarknad. Den åldrande befolkningen är respekterad och uppskattad för sin erfarenhet och kompetens.

ÖVERGRIPANDE MÅL 2030

- Andelen utomnordiskt födda är detsamma som riksgenomsnittet
- Länet tillhör de mest attraktiva i landet för unga kvinnor
- Det är attraktivt för unga vuxna att bosätta sig i länet.
- Bra och välutvecklat mottagande av alla nya länsinnevärnare
- Att åldras i Jämtlands län innebär möjligheter för individ och samhälle

ÖVERGRIPANDE INSATSOMRÅDEN

En ökad utomnordisk inflyttning skapar rik mångkultur, öppnar våra sinnen och ger länet global good-will

Andelen utrikes födda i länet är 2013 hälften mot riket. Ut- och inflyttning mellan de nordiska länderna har skett under lång tid beroende på arbetsmarknadens möjligheter. Större utomnordisk inflyttning är önskvärd och kan hjälpa länet att klara arbetskraftsförsörjningen inför stora pensionsavgångar. Samtidigt berikar det vårt län med mångkulturell renässans och ger oss nya kontakter mot världen.

Våra attityder mot det som är främmande och annorlunda ska kännetecknas av nyfikenhet och välkomnande.

Hela länet ska vara ett attraktivt alternativ för unga människors bosättningsval

Ungdomsåren i Jämtlands län ska upplevas så positiva och utvecklande så att de som lämnar länet för utbildning, eller andra skäl, senare söker sig tillbaka för arbete och bosättning. Unga människor från övriga Sverige och världen ser länet som möjligheternas län.

Länets jämställdhetsarbete är uppmärksammat och nationellt ledande så att unga kvinnor finner stor attraktion till länet som boendeval.

Stanna kvar och flytta hit/hem

Jämtlands län upplevs som en öppen plats där män och kvinnor i alla åldrar kan leva och utvecklas och dit många gärna återvänder. Jämtlands län lockar därför många inflyttare. Länet har en välkänd mottagarservice för poten-

tiella inflyttare av alla kategorier.

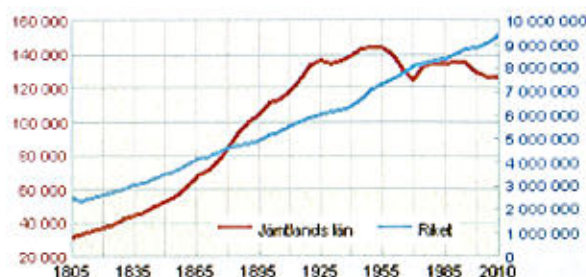
Även äldre som lämnat den ordinarie arbetsmarknaden ser Jämtlands län som ett utvecklande boendeval där personens inneboende erfarenhet och kompetens är en tillgång i samhället.

DELMÅL OCH INSATSER

Först och sist i nationell statistik

Den demografiska utvecklingen beskrivs ofta som en dyster framtid för stora delar av Sverige utanför de expansiva storstadsregionerna. Stockholm har växtvärk med en ansträngd boendesituation och en överbelastad kollektivtrafik. Av den prognosticerade svenska befolkningsökningen på cirka 1,8 miljoner människor mellan 2010 och 2050 tillförs enbart Stockholmsregionen drygt 1 miljon. Jämtlands län hade som mest 145 000 invånare 1955 för att idag vara ca 20 000 färre. Men länet har en del specifika egenheter i den nationella demografiska bilden.

Folkmängd åren 1805-2010 (5-års intervall)



Källa: Statistiska Centralbyrån © Hans Ericsson/Statistik.se

Östersunds kommun ligger på tredje plats (efter Danderyd och Lidingö) när det gäller kvinnoöverskott men samtidigt ligger Bräcke kommun på näst sista plats (före Dorotea). Krokoms kommun ligger på 15 plats i riket (de 14 före är storstadsnära) när det gäller andel unga, 0 - 17 år och i översta toppen när det gäller 0 - 6 åringar. Åre kommun har Norrlands yngsta befolkning, undantaget studentstaden Umeå med ca 17 000 helårsstudenter. När det gäller s.k. demografisk sårbarhet ligger Östersund tillsammans med Umeå i en norrländsk särklass vad gäller stabilitet, där även Åre kommun ligger mycket väl till. Däremot uppvisar Bräcke, Ragunda och Strömsunds kommuner en mycket komplex situation (se karta sid 36).

Förutsättningarna är olika före länets kommuner. För att överbrygga dessa olikheter måste länet ha en samlad bild kring länets framtida arbetskraftsförsörjningsbehov och inflyttningsstrategier och samverka nära inom området. En konkurrens inom länet gagnar ingen part.

Åldrandets möjligheter

Utmaningen med en åldrande befolkning behöver mötas genom nytänkande och samverkan mellan flera politikområden.

Förebyggande hälsa är helt centralt och måste vara en livslång process. Den s.k. silverekonomin – pensionärer med god hälsa och bra ekonomi – är en stor tillgång som kan bidra mycket till tillväxt i ekonomin och samhällets fortsatta utveckling. Mycket gammalt tänkande kring åldrandet och kapaciteten hos denna befolkningsgrupp hindra utvecklingen av nya lösningar. Det finns ett stereotypt tänkande kring 65-årsålderns uppnående. Om länets försörjningskvot ska kunna hållas nere är det viktigt att arbetslivet erbjuder goda möjligheter, i attityder och villkor, för människor att arbeta längre efter eget val.

Tonårstiden – livets trampolin

Att unga människor efter genomgången skola har en längtan att skaffa nya intryck från annan ort måste bejakas. Det utvecklar individen på flera plan. Samtidigt ska de unga som väljer att söka sin försörjning efter avslutad skolgång i hemorten, speciellt viktigt för små orter, stöttas i sitt val. Viktigt är att de som flyttar ut ur länet i bagaget har med sig positiva intryck från uppväxten, att det som erbjuds i drömmarnas ort också kan upplevas – om än med regional/lokal prägel – på hemorten. På så sätt läggs grunden för en återkomst till länet efter utbildning, efter familjebildning, eller som arbetssökande.

Samtidigt som rörligheten bejakas måste möjligheterna vid Mittuniversitetet lyftas fram. En god relation i linjen skola – universitet – näringsliv kan lyfta fram möjligheterna som finns genom att stanna kvar i länet. I den relationen är det också stora möjligheter att växla in den stora andel studenter som aktivt sökt sig till länet från andra delar av Sverige eller världen. Många av dessa studenter har i sitt aktiva val efterfrågat just de konkurrensfördelar som länet kan erbjuda i form av närhet till friluftsliv och ett "enkla liv", vad gäller trängsel, boendemöjligheter och ett attraktivt klimat.

Unga kvinnor vs. unga män

Arbetsmarknaden i länet – liksom i hela landet – är starkt könssegregerad inom vissa sektorer. Att aktivt stimulera unga män att utbildas inom t.ex. vård- och omsorgssektorn är viktigt för ett jämställt arbete liksom att fler kvinnor bör söka sig t.ex. till den starkt manligt dominerande byggsektorn. Ett genomsyrande seriöst aktivt jämställdhetsarbete i länet skapar ett intresse för länet som boende och arbetsort. I 3/4 av relationer som bildas på annan ort än hemorten, där paret senare flyttar, väljer paret kvinnans uppväxtort till förmån för mannens om valet står mellan bådas hemorter. Det är mycket viktigt för Jämtland att unga kvinnor finner orter i länet attraktiva. Samtidigt är det viktigt att unga män stimuleras och motiveras

att söka vidareutbildning. Idag är det allt för få av dessa som säkrar sin konkurrenskraft inför en allt mer kompetenskrävande arbetsmarknad och de riskerar att hamna i utanförskap.

En ökad inflyttning berikar

Andelen utlandsfödda i länet tillhör de lägsta i landet. Det finns ingen anledning att det ska vara så. Under 2000-talet har flyttnettet för utlandsfödda varit närmare 5000 individer. Det måste säkerställas att bemötandet är välkomnande och nyfikat. Det är en mycket stark dominans av personer från Syrien, Afghanistan, Somalia och Eritrea (2013). 6 procent kommer från Norge och 4 procent från EU, i övrigt finns ingen framträdande nationalitetsgrupp. För att klara arbetskraftsförsörjningen vid de kommande stora pensionsavgångarna behöver länet föra en mycket aktiv process för att skapa intresse hos utlandsfödda att bosätta sig i Jämtlands län samt säkerställa en snabb introduktion till arbetsmarknaden. I det ligger att aktivt motarbeta eventuellt negativa attityder mot inflyttning från andra länder och kulturer.

Enligt en studie från 2012 (Innovationsindex, Reglab) uppvisar Jämtland en låg förnyelseförmåga. En av grundförutsättningarna för studien är öppenhet, tolerans och mångfald av människor kopplade till andel utlandsfödda. För att länet ska kunna utveckla sin attraktion för boende och företagande är det viktigt att förnyelseförmågan är hög eftersom omvärlden är i så snabb och oförutsägbart förändring.

GENOMFÖRANDE

Insatserna kommer i huvudsak att genomföras inom ramen för integrationsstrategi, ungdomsstrategi, inflyttningsprogram samt handlingsplan för jämställdhet.

Landstinget, Regionförbundet liksom kommunerna är viktiga genomförare. Näringslivet är viktig aktör för att säkra arbetskraftsförsörjning.

Finansiering kan ske via EU:s fonder, nationella stödprogram regionala tillväxtmedel samt offentlig finansiering.

UNDERLAG, ANALYS & FÖRDJUPNING

GEMENSAMT FÖRHÅLLNINGSSÄTT I UTVECKLINGSARBETET

För att skapa en positiv utveckling där ekonomisk och social tillväxt förenas med en miljömässig hållbarhet är det nödvändigt med ett gemensamt förhållnings- och arbetssätt i genomförandet av den regionala utvecklingsstrategin. I alla prioriterade områden ska principerna för smart, hållbar tillväxt för alla gälla - potentialen i jämställdhet, miljö, mångfald, integration och folkhälsa är av särskild betydelse för utvecklingen. Arbetet ska också sättas in i ett större geografiskt sammanhang - samverkan och samarbete över lokala, regionala och internationella gränser är en nödvändighet för att utveckla regionen.

Då strategin tar sikte på år 2030 är dagens unga i centrum, den inriktning på utvecklingen som görs önskvärd genom strategin ska attrahera de som kommer att använda samhällets service utifrån delvis nya värderingar. För de som är unga idag är hållbarhetsfrågorna - miljö, socialt ansvar, etik, mänskliga rättigheter, jämlikhet etc - av stor betydelse, så för den arbetsgivare - privat eller offentlig - som vill locka till sig välutbildade bör satsningar på hållbarhetsfrågorna prioriteras.

OM BNP, HÅLLBAR TILLVÄXT, EKOSYSTEMTJÄNSTER OCH RESILIENS

Traditionellt mäts ekonomisk tillväxt som ökningen av BNP under en viss tidsperiod. Ursprungligen utvecklades BNP-begreppet efter andra världskriget som ett redskap för att mäta den ekonomiska aktiviteten i samhället och tillhandahålla information som skulle möjliggöra för politiska beslutsfattare att parera svängningar i konjunkturerna. Det finns olika sätt att mäta BNP, men oavsett mätmetod har BNP som mått på mänskligt välstånd i en bredare mening flera brister. Det är ett väl fungerande mått på värdet av alla varor och tjänster som produceras under en viss tidsperiod, men säger samtidigt inte något om fördelningen inom landet och inkluderar inte olika obetalda arbetsuppgifter, exempelvis hushållsarbete. Samtidigt inkluderar det även sådant som de flesta skulle anse bidra till en lägre levnadsstandard, exempelvis reparationer efter olika skador eller sjukdomskostnader.

Bruttoregionprodukt (BRP) är den regionala motsvarigheten och här ligger länet nationellt i topp efter Norrbotten (som har sin expansiva gruvnäring). Det som lyfter Jämtlands län är vattenkraftsproduktion och skogsnäringen, dock genererar ingen av dessa särskilt mycket sysselsättning i länet så bilden blir kraftigt missvisande. Utslaget per invånare för t.ex. Ragunda kommun uppgår BRP:n till 700 000 kr vilket är dubbelt så mycket som riksgenomsnittet, samtidigt är dock Ragunda kommun landets femte fattigaste kommun sett till eget kapital/invånare.

Med grön tillväxt menas enligt OECD en ekonomisk tillväxt som sker inom ramen för vad ekosystemen tål och som säkerställer att naturtillgångar fortsätter ge de varor och tjänster som vårt välbefinnande beror av. En sådan tillväxt anses vara hållbar i dubbel bemärkelse: Den är både ekologiskt och ekonomiskt hållbar. FN:s definierar en grön ekonomi som en ekonomi som har förmågan att generera resurser som ökar det mänskliga välbefinnandet och den sociala rättvisan samtidigt som miljörisker och användandet av ändliga naturresurser kraftigt reduceras. Båda dessa definitioner är illustrerade i inledningen på sid 7. Att vattenkraften klassas som förnybar energi ("grön") och skogsbruket till stora delar är miljöcertifierat innebär inte att parametrarna för social och miljömässig hållbarhet är uppfyllda, åtminstone inte sett till Ragundas ekonomiska utkomst från dessa gröna näringar eller situationen med ett stort antal hotade arter i skogslandskapet!

En av bristerna med traditionell BNP är att den inte tar hänsyn till den negativa miljöpåverkan och om tillväxten är ekologiskt hållbar. Miljöförstöring och förbrukning av naturkapital kan därför bidra till ökad BNP, utan att ta hänsyn till vare sig kostnaderna för att återställa skadorna eller förlusten av viktiga ekosystemtjänster.

Från 2011 har också OECD kompletterat traditionell BNP-mätning med ett Better Life Index (Kungariket Bhutan startade redan 1972 med årligt nationellt lyckoindex som presenteras parallellt med landets BNP). I mätningen från 2012 ligger Sverige i topp men nedbrytning till regional nivå finns inte. Att Jämtlands län både upplevs som ett tryggt län i mätningar och att spädbarnsdödligheten är lägst i landet kan kanske vara en del i en lyckomätning? Samtidigt redovisar Reforminstitutet (www.reforminstitutet.se) ett index som tar avstamp i FN:s index för mänsklig utveckling (HDI - human development indikator) kompletterat med ett antal nationella faktorer. Totalt vägs arton faktorer samman som jämför hur olika utfallen är inom fem olika huvudkategorier: skolan, jobben, hälsan, pengarna samt "hopplöshet och utanförskap". Flera jämtländska kommuner placerar sig i botten av den sammanställningen.

Det är som regel först när något ges ett konkret värde, och det kostar att konsumera det, som vi börjar värdesätta och hushålla med resurserna. På samma sätt som när det gäller realkapital, finanskapital, humankapital och socialt kapital förutsätter en långsiktigt hållbar utveckling att vi brukar i stället för förbrukar naturkapitalet. En viktig förutsättning för att kunna nå dit är samtidigt att vi hittar sätt att mäta och värdera naturkapitalet.

Ett nyckelbegrepp i det sammanhanget är det som kallas ekosystemtjänster. Med det avses alla de varor, tjänster och processer som ekosystemen tillhandahåller människan och som vi är beroende av och drar nytta av. Alla beskrivningar av ett avgränsande ekosystem görs i medvetande om att detta ekosystem i sin tur är beroende av angränsande ekosystem.

Vad som också är viktigt att understryka är att ekosystemen utgör komplexa och integrerade helheter. Förändringar i en del av systemet, exempelvis utrotning av någon art eller fortsatta klimatförändringar, kan få långtgående och på förhand mer eller mindre oanade konsekvenser i andra delar av ekosystemet. I miljösammanhang talas det om ekologisk resiliens, förmågan hos ett ekosystem att möta olika förändringar som stormar, bränder och föroreningar. Om ett ekosystem förlorar sin resiliens klarar det inte av att förnyas efter en störning och kan drabbas av kollaps. Även hela samhällen kan gå liknande öden till mötes. I tillväxtarbetet är det mycket viktigt att dessa kunskaper inkluderas och tillämpas.

MILJÖ, KLIMAT OCH ENERGI

På ett liknande sätt handlar miljöfrågor många gånger om attityder och beteenden. Ny kunskap kommer ständigt och behovet av att tillgängliggöra detta är stort. Ett aktivt arbete för att länets naturresurser används skonsamt och resurseffektivt är en framgångsfaktor i det regionala tillväxtarbetet. Den målkonflikt som kan finnas mellan besöksnäring och attraktivt åretruntboende kan hamna i konflikt med t ex vindbruk, gruvdrift eller skogsbruk.

De som för första gången träder in på arbetsmarknaden under strategins verkningstid har vuxit upp med begreppet klimatförändringar, väl medvetna om dess påverkan. Undersökningar visar att många menar att såväl en rik biologisk mångfald som skärpta krav när det gäller okontrollerad kemikaliespridning, livsmedlens härkomst, återvinning och återbruk mm är viktiga för länets attraktionskraft för såväl boende som för besökare.

Miljö-, klimat och energiotmaningen får inte ses som begränsande utan bör vara en drivkraft för teknik-, varu- och tjänsteutveckling inom alla branscher. Det finns en tillväxtpotential från en växande global efterfrågan på gröna och resurseffektiva lösningar. En grönare ekonomi kan skapa fler nya jobb och ersätta en del av de jobb som förloras genom andra samhällsomvandlingar.

Enligt den så kallade Stern-rapporten från 2006 kan kostnaderna för en temperaturökning enligt nuvarande scenarier kosta mellan 5 och uppemot 20 procent av världens BNP. Som jämförelse bedöms kostnaderna för effektiva åtgärder som begränsar den globala uppvärmningen ligga runt 1 procent av den globala BNP:n. För att nå en förändring i dessa frågor är såväl regionalt som lokalt agerande av avgörande betydelse. En uppdatering av rapporten kommer att presenteras 2014. Senaste rapporten, september 2013, från FN:s International Panel on Climate Change, IPCC, visar att koldioxidökningen i atmosfären, som är primärt drivande faktor i klimatförändringarna fortsatt att öka sedan rapporten 2006.

Vad gäller produktionen av förnyelsebar energi fortsätter vindkraften i länet att öka starkt. En full utbyggnad av utpekade områden för vindkraft i kommunernas översiktsplaner visar på en potential för cirka 2000 vindkraftverk med en möjlig elproduktion av cirka 9 TWh per år vilket motsvarar nästan 50 procent av det nationella planeringsmålet för landbaserad vindkraft.

JÄMSTÄLLDHET, INTEGRATION OCH MÅNGFALD

Oavsett ålder, kön och etnicitet berörs alla av attityder till jämställdhet, till utomnordiskt födda och synen på mångfald. Begreppen går in i varandra och pekar många gånger i en gemensam riktning: den praktiska innebörden av alla människors lika rättigheter och möjligheter i ett samhälle. Att 6 av 8 kommuner i Jämtland/Härjedalen är samiska förvaltningskommuner ställer särskilda krav på länets förvaltningar och myndigheter. Det är krav som samtidigt skapar möjligheter.

Att jämställdhet ökar tillväxt och innovationsförmåga är väl känt. Att arbeta för förändrade attityder och beteenden är ett led i tillämpandet av jämställdhets- och integrationspolitikens mål – ett annat är ett aktivt arbete för ökad jämlikhet mellan alla grupper. Ett framgångsrikt arbete inom områdena stärker länets attraktionskraft och det kan bli fler som flyttar hit och vill bo kvar, fler i utbildning, fler i arbete och fler företagare.

I takt med en ökad urbanisering och koncentration till större samhällen samt höjda miljökrav blir stads- och samhällsplanering allt viktigare. I dessa sammanhang deltar kvinnor fortfarande inte på lika villkor som män. Bland annat kommer de till uttryck i att kvinnors behov och önskemål inte tas på lika stort allvar som mäns samt att planeringen inte tar hänsyn till att kvinnor kan ha andra prioriteringar än män. Även denna aspekt har en ekonomisk dimension där ojämlikhet leder till sämre ekonomisk och social utveckling i samhället.

Oavsett om det handlar om integration eller jämställdhet – eller vilken ålder som berörs – är målet att alla människor är delaktiga i samhällsutvecklingen, på lika villkor. Jämställdhet, integration, mångfald ska vara genomsyrande i länets utvecklingsarbete: i projekt, i insatser och genom åtgärder, över åldersgränser.

ÖKA INFLYTTNINGEN OCH MINSKA UTANFÖRSKAPET

Drygt 6 procent av länets befolkning är utrikes födda mot 15 procent i riket. Detta är en grupp som är viktig för länet ur flera perspektiv. Befolkningsutvecklingen pekar på vikten av att få fler att välja länet som bostadsort, utomnordisk inflyttning är också viktig ur ett mångkulturellt och ett förnyelseperspektiv

men även i relation till arbetskraftsförsörjningen. Beroende på från vilket land inflyttningen sker skiljer sig utbildningsnivåerna kraftigt – vilket också ställer krav på utbildningssystemen i mottagande kommuner. Samtidigt är det en stor del inflyttare, även låg- eller utbildade, som återfinns inom serviceyrken – särskilt inom vård och omsorg – där efterfrågan på arbetskraft ständigt ökar. Inom de s.k. miljonprogramsområdena i de större städerna finns utbildad arbetskraft utan egen försörjning som, har undersökningar visat, gärna flyttar till andra län där arbete erbjuds.

SAMVERKAN OCH STÖRRE GEOGRAFISKA SAMMANHANG

Djupgående samverkan är en viktig utvecklingsfaktor i ett län som präglas av glesa strukturer i kombination med en småskalig näringslivsstruktur. Företagen och universiteten tillsammans med offentlig och ideell sektor måste närma sig varandra i högre grad än tidigare. Jämtlands län har en lång tradition av etablerad samverkan västerut mot de norska fylkena Nord- och Sör-Trøndelag. Det är en viktig relation för såväl handel, besöksnäring som arbetsmarknad och företagande.

Internationell samverkan vidgar kontinuerligt sina sfärer. En nära samverkan med en europeisk region är lika naturligt som en tidigare samverkan med ett närliggande län varit. Det som tidigare var Trøndelag kan i morgon vara en region i Frankrike eller det expansiva Chengdu i Kina. Samverkan bör sökas med dem som har de klokaste, mest konkurrenskraftiga och effektivaste lösningarna på respektive utmaning.

Att ha god omvärldsbevakning, analysera och sprida denna kunskap, använda analysen för att styra insatser ger en del av det lärande systemet för regional utveckling. Isolationistiska tendenser inom ett geografiskt område innebär att omvärlden söker andra samarbetspartners och stagnation uppkommer.

STÖD OCH SERVICE I HELA LÄNET

I glesa strukturer är det nödvändigt att finna innovativa lösningar för att matcha behovet av både utbildnings- och servicelösningar i hela länet. Det viktiga är inte hur eller vem som bedriver servicen utan vad som erbjuds och vilken tillgänglighet till servicen som kan erbjudas. Servicen kan också ha olika karaktär och innehåll i olika delar av länet beroende på behov och befolkningsstruktur.

Med ett traditionellt synsätt tillämpat i glesa strukturer: "Hur skall det gå till?" och "Vem tar ansvar för att genomföra det?" hamnar organisationsfrågan långt ner och är helt underordnad funktionen. För såväl statlig, regional som lokal nivå är det av avgörande betydelse att det funktionella är utgångspunkten. I lokalsamhällen där avfolkning är betraktat som en nödvändig

anpassning till ekonomiska förändringar bör specifika strategier för nedtrappning utarbetas så att servicenivån kan hållas uppe. Att okritiskt bevara dagens bosättningsmönster är inte ett mål i sig. Orter kan ha etablerats med direkt koppling till en tidsålders exploatering och den samlade grunden för försörjning för orten har upphört. Att inte möta ett sjunkande befolkningstal med aktiva åtgärder på annat sätt än via en, ofta dessvärre mindre framgångsrik, inflyttningsdröm kan resultera i accelererande avfolkning.

För att åstadkomma sunda offentliga finanser krävs samverkan för att uppnå funktionella och kostnadseffektiva tjänster åt invånarna. Kommunerna som myndigheter är fortsatt en viktig länk mellan medborgarna och de folkvalda. Det är där som nya arbetssätt och metoder för ett ökat engagemang kan stimuleras och där medborgarnas egna organisationer inom den ideella sektorn kan vara en viktig utvecklingsaktör värd allt stöd.

Via djup kommunal samverkan finns också ett gemensamt ansvar för de regionala utvecklingsfrågorna. Å ena sidan handlar det om att skapa balans mellan tillväxt och välfärd i hela länet, samtidigt som vi ska bidra till samma välfärdsnivåer i EU. Detta innebär att våra metoder måste vara smarta och möjliga att ständigt förändra. En förutsättning är emellertid att det även i framtiden finns ett nationellt utjämningsystem där landets olika kommuner och landsting ges likvärdiga förutsättningar utifrån sina olika strukturer och behov.

Uthållig ekonomi är inte bara en fråga om effektivitet genom samverkan. Uthållig ekonomi innebär en budget i balans och god ekonomisk hushållning och därmed kontroll över utvecklingen. Uthållig kommunal och regional ekonomi är en grund för regional utveckling.

LÄNETS KOMMUNER – OLIKA FÖRUTSÄTTNINGAR

Jämtland/Härjedalen utgör mer än tio procent av hela Sveriges yta. Knappt 1,5 procent av landets befolkning bor i länets åtta kommuner – totalt 126 300 personer 2012. Länet har landets lägsta befolkningstäthet samtidigt som befolkningen bor "över hela länet". Av invånarna bor nästan hälften av invånarna i Östersunds kommun – tillika den enda staden.

De stora ytorna i länet ställer krav på fungerande kommunikationer, infrastruktur och service. Gapet mellan de kommuner som minskar sin befolkning och de som ännu har en marginell ökning eller balans tenderar att växa. Enligt Sveriges kommuner och landsting (SKL) har det kommunala utjämningsystemet fått en ökad betydelse för att mindre välmående kommuner ska klara sig. Här ligger också frågan om att nyanställa personer inom skola, vård och äldreomsorg – där medelåldern bland anställda generellt sett är väldigt hög. För

att klara denna arbetskraftsförsörjning är det samtidigt viktigt att glesbygdens orter har bibehållen basservice. Problembilden är komplex och kräver analyser och ansträngning. På en övergripande nivå kan problematiken sammanfattas i att utflyttningen ökar, färre föds och fler dör.

För att sätta in Jämtlands län i ett befolknings- och tillväxtsammanhang visar SKL:s kommunindelning att tillsammans med ytterligare 31 kommuner i landet ingår Östersunds kommun i gruppen större städer – 50 000-200 000 invånare – med en täthetsgrad överstigande 70 procent, detsamma som Luleå, Umeå och Sundsvall.

Både Krokoms och Östersund kan sägas ha nytta av varandra då Krokoms kommun ingår i gruppen "pendlingskommuner" – det är 38 stycken i landet och innebörden är att mer än 40 procent av nattbefolkningen pendlar till en annan kommun. Krokoms kommun är ytmässigt stor och befolkningen har en kraftig snedfördelning med tyngdpunkt mot Östersund innebärande att delar av kommunen har ett gynnsamt pendlingsläge i omedelbar närhet till Östersund. Övriga delar av Krokoms kommun delar dock de utmaningar övriga glesbygdskommuner har.

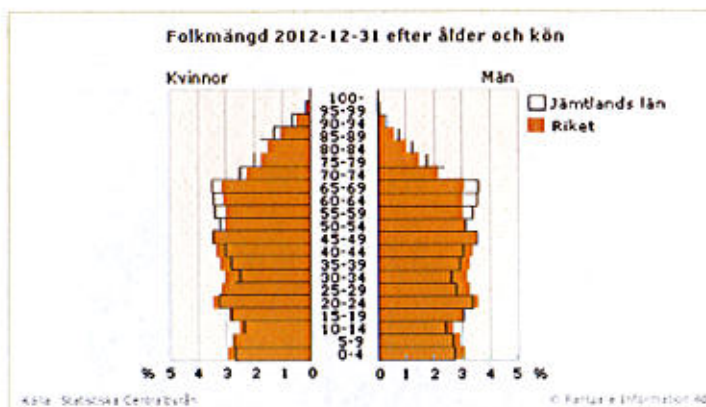
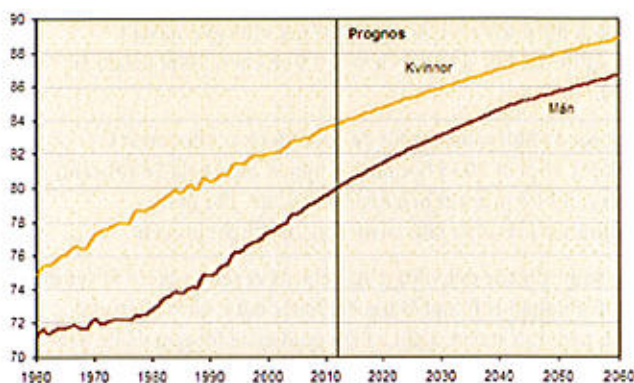
Tre av länets kommuner (Berg, Härjedalen och Åre) ingår i gruppen "Turism och besöksnäring" tillsammans med ytterligare 17 kommuner i landet. Definitionen utgår från att antalet gästnätter ska överstiga 21 per invånare eller att antalet fritidshus överstiger 0,20 per invånare.

Att Åre är den stora turismkommunen i länet med 630 000 gästnätter 2012 råder ingen tvekan om – samtidigt kan sägas att de tre besöksnäringkommunerna tillsammans står sig väl i jämförelse av antal gästnätter med exempelvis Sälen-Malung.

Länets övriga kommuner Strömsund, Bräcke och Ragunda är glesbygdskommuner som under en längre tid haft en minskande befolkning. En trend som ser ut att ha mattats av något på sistone mycket tack vare ett aktivt flyktingmottagande. Ingen av länets kommuner återfinns bland de 54 kommuner som ingår i gruppen "varuproducerande kommuner" – som kännetecknas av att 34 procent eller mer av nattbefolkningen mellan 16 och 64 år är sysselsatta inom tillverkning och utvinning, energi och miljö samt byggverksamhet.

LÄNSBORNA BLIR ÄLDRE OCH FÄRRE SAMT ARBETAR KORTARE TID

Vartannat barn som föds idag förväntas leva till det blir 100 år. Ett barn som föds en tisdag lever fyra timmar längre än den som föddes dagen innan, på måndagen. Den som har förmånen att födas i slutet på veckan, först på söndagen, blir ett dygn äldre på ålderns höst än måndagskompisen! På så sätt ökar vår medelålder med knappt två månader/år. År efter år.



I Sverige råder en demografisk förskjutning där olika livsfaser inträder högre upp i ålder. Åldern vid inträdet i arbetslivet har stigit och den genomsnittliga åldern för examination vid högskolan är 27 år. Sedan 60-talet har tiden för familjebildande successivt förskjutits; den genomsnittliga åldern vid första barnets födelse är 29 år bland kvinnor och 31 år bland män.

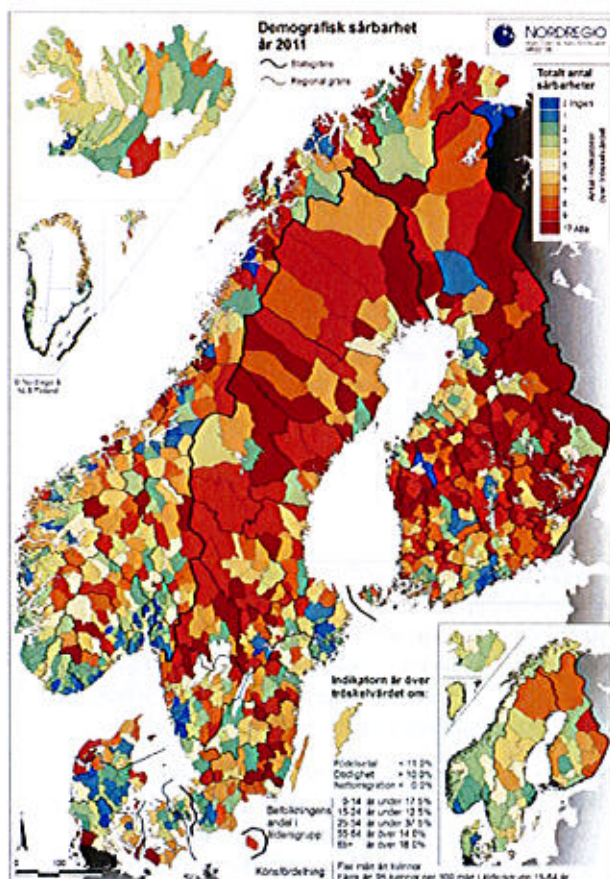
Livsfasernas förskjutning syns även bland landets äldre befolkningsgrupper. Fyrtioåringarna, de unga pensionärerna, är en aktiv och rörlig befolkningsgrupp. De upplever sig inte som seniorer, de tycker om att resa och spenderar gärna sina tillgångar på upplevelser.

Redan år 2025 har det enligt SCB:s prognoser inträffat en ökning med över 25 procent av gruppen som är 80 år eller äldre i Östersunds och Krokoms kommuner. Gruppens tillväxt pekar på att behovet av äldreomsorg kommer att öka kraftigt på flera håll i Jämtlands län. År 2025 kommer Jämtlands läns omsorgsbehov för äldre att ha ökat med 20 procent, år 2040 med 49 procent. Utvecklingen i Jämtland är näst mest dramatisk av alla Sveriges län och vid oförändrat

utbildningsbeteende mot idag (basscenario), finns det 1,6 stycken 80-plussare i länet (2020) per eftergymnasialt vårdutbildad (20-64 år) och hela 2,9 stycken 80-plussare år 2050.

Behovet av äldreomsorg för de över 80 ökar allra mest i Krokoms kommun, som år 2035 har ökat gruppen med hela 76 procent, Östersund 63 procent och Åre 60 procent. För övriga kommuner i länet är siffran mellan 20 och 30 procent.

Men samtidigt är det viktigt att veta att vi sedan ca tio år ser ett ökat företagande bland äldre. Personer nära, eller efter uppnådd, pension startar i allt större grad egna företag då de har en vilja och kapacitet att fortsätta arbetslivet utifrån uppnådda erfarenheter. Detta är en styrka och en möjlighet för länet.



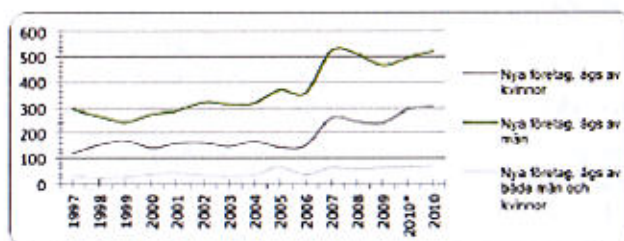
Designer/Cartographer Johanna Roto, Nordregio. Data source: NSIs

Kartan över den demografiska sårbarheten visar det totala antalet demografiska indikatorer som överstiger tröskelvärdet för sårbarhet. Ett högt antal demografiska indikatorer över tröskelvärdet innebär inte nödvändigtvis låg demografisk återväxt. Det visar däremot hur komplex situationen är i kommunen. 6 av 8 kommuner har denna komplexitet.

SAKNAD ARBETSKRAFT OCH MÅNGA FÖRETAGARE

I Jämtland arbetar cirka 50 procent av befolkningen. Här finns cirka 7000 företag, 59 000 anställda och dessa fördelar sig på ungefär 24 000 arbetsställen. De flesta av länets kommuner, utom Östersund, har dock hög andel arbetsställen och företag jämfört andel anställda. Av detta framgår att regionen har många ensamföretagare. Flera ingår i gruppen som väljer att bo kvar och starta eget företag när en anställning på orten upphör.

Länet har en mycket hög andel som startar företag – betydligt högre än riket (de övriga norrlandslänen ligger under riksgenomsnittet). Det är betydligt fler män än kvinnor som väljer att starta företag – ett mönster som sett lika ut de senaste 10 åren, figur nedan.



Nyföretagande Jämtland – fördelat på ägare, män och kvinnor, 2010

Överlevnadsgraden för nyföretagarna i länet hög. Företag ledda av män har en högre överlevnadsgrad än företag ledda av kvinnor. Högst överlevnadsgrad har företag ledda av utrikesfödda svenskar.

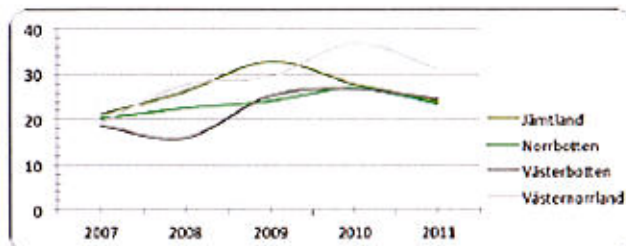
Insatser kring utbildning för såväl kvinnor som män – i alla åldrar – som står till arbetsmarknadens förfogade är särskilt angeläget. Detta då länet har och förväntas få en ökad brist på arbetskraft, framför allt inom den offentliga sektorn. I den undersökning som arbetsförmedlingen redovisade under våren 2012 angav hela 47 procent av länets offentliga arbetsgivare en brist på, i huvudsak, akademiskt utbildade, arbetstagare.

UNGDOMAR OCH ARBETSMARKNADS- UTSIKTER

Många av de nyckelkompetenser som efterfrågas i länet finns inom områden där länet självt saknar utbildningar, vilket gör att många länsbor studerar på annan ort. De högre utbildningar som erbjuds i länet lockar också många utifrån kommande där möjligheterna till en aktiv fritid baserat på länets upplevelsevärden inte är oväsentligt. Ett annat betydande skäl

till att många unga lämnar länet efter gymnasiet är en vilja att vidga vyerna och knyta nya kontakter. Det är en viktig del i vuxenblivandeprocessen som berikar såväl individen som samhället. Att unga väljer att utbilda sig ska givetvis ses som positivt – även om det sker på annan ort. Att få dem att se möjligheterna att återvända – då gärna med relevant utbildning – är därför en viktig insats, liksom att skapa ett intresse för länet som attraktiv framtida bosättningsort för utifrån kommande studenter.

Ungdomsarbetslösheten i Jämtland, är precis som för övriga norrlandslän och riket, hög – nästan 25 procent 2011, figur nedan.



Ungdomsarbetslösheten i de fyra nordliga länen, 2007-2011

2013 finns cirka 6000 ungdomar i gymnasieåldern – och vid en enkätundersökning som genomfördes av Regionförbundet, hösten 2012, svarade cirka 70 procent av de tillfrågade att de planerar att flytta från Jämtland efter gymnasiet, lika fördelat mellan könen. Det är ungefär samma andel som projektet Gensyn noterade 2006. Totalt anger 25 procent att bättre och relevanta utbildningsmöjligheter, samt större studentstäder är ett av skälen till en planerad flytt från länet. Andra skäl är fler arbetstillfällen och karriärmöjligheter, figur nedan.



Skäl till varför ungdomar planerar att flytta från Jämtland, 2012

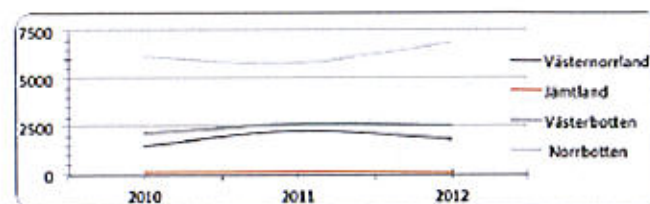
BRISTER I INFRASTRUKTUR OCH INNOVATIONSKRAFT

Länets arealmässiga storhet och bosättningsmönster leder till ett behov av ett omfattande allmänt vägnät, f.n. totalt 600 mil statligt vägnät (europavägarna, riksvägarna och länsvägarna). Undantaget de stora huvudstråken är underhållet eftersatt på grund av resursbrist vilket leder till merkostnader för såväl näringsliv som boende. De glesa boendestrukturerna innebär också svårigheter att upprätthålla en attraktiv och konkurrenskraftig kollektivtrafik. Effekten av detta är att det, tillsammans med ett minskat arbetskraftsutbud, påskyndar en avfolkning och ökar privatbilismen, med de negativa miljöeffekter som påföljd.

För en expanderande hållbar långväga besöksnäring är det avgörande med goda tågförbindelser. En utveckling av natttågstrafik är angelägen i takt med de trender som sannolikt accentueras allt mer med fler korta semesterresor. En allt mer långväga turism ställer också krav på väl fungerande flygförbindelser, i detta finns en målkonflikt då emissioner från flygtrafiken motverkar den minskning av koldioxidutsläpp som måste ske t ex för att fullt ut behålla vintersäsongens attraktivitet.

Tillgången till snabbt bredband är av avgörande betydelse för såväl företag som boende. Nära 100 procent av befolkning och arbetsställen har 2012 tillgång till minst 1 Mbit/s. Tillgång till bredband om minst 50 Mbit/s har dock bara 35 procent av befolkningen och 29 procent av arbetsställena, vilket är kraftigt begränsande för såväl företagare som boende i takt med den snabba utvecklingen inom digitalisering. Skillnaderna är också stora mellan olika delar av länet – där Östersunds kommun utmärker sig särskilt när det gäller tillgång om minst 50 Mbit/s medan glesbygden har det betydligt sämre.

Bland regionens höga andel företagande var det relativt många som sökte patent och varumärkesskydd. Även om exporten är låg i länet har importandelen ökat kraftigt, och det från att redan ha legat på en hög nivå. När det gäller företagens investeringar framträder stora skillnader jämfört med de övriga norrlandslänen vilket naturligtvis till stor del har sin förklaring i länets näringslivsstruktur och avsaknad av basindustri såsom massa, kemi och gruvor, figur nedan.



Investeringar per län, 2010-2012, värden i mkr löpande priser

Jämtlands län ligger mycket lågt, på mindre än 0,1 procent, när det gäller FoU-investeringar i förhållande till bruttoregionalprodukten (BRP), vilket kan jämföras med rikssnittet om 2,5 procent. Delvis förklaras detta av länets näringslivsstruktur med stor andel små- och egenföretag

MILJÖN – EN BELASTAD TILLGÅNG

Jämtlands län lyfter ofta fram kvaliteter som vida vidder, ren luft och rena vatten i marknadsföringen av länet. Det som däremot inte syns, luktar eller smakar är svårare att ta på för såväl besökare som i länet boende, speciellt när det är en del av ett globalt sammanhang. Länets överlägset största miljöutmaning är de pågående och prognostiserade klimatförändringarna. Den sammanlagda halten av växthusgaser i atmosfären har fortsatt att öka och är i dag cirka 400 miljondelar koldioxidkvivalenter. Ska målet om högst två graders högre medeltemperatur vara möjligt att nå bedöms att koncentrationen av växthusgaser på lång sikt måste stabiliseras på nuvarande nivå (förindustriell nivå var ca 280). Dock sker fortfarande en årlig ökning (2,6 procent under 2012) och det atmosfäriska systemet har en tröghet som innebär en fortsatt ökning även om nollutsläpp skulle nås idag! Exempel på miljöeffekter av den pågående klimatförändringen som har rapporterats under 2012 är att havsisen i Arktis haft sin hittills minsta uppmätta utbredning. I Jämtlands län innebär förändringarna t ex att den för besöksnäringen så viktiga skidsäsongens längd stadigt minskar.

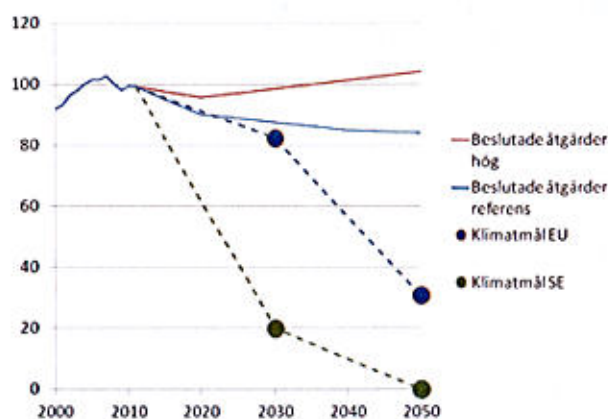
Hösten 2013 presenterades nya globala prognoser för klimatutvecklingen från FN-organet IPCC och dessa visade att allvaret i situationen ytterligare har skärpts.

Den kraftiga minskning av de globala utsläppen till år 2050 som beräknas vara nödvändig innebär att utsläppen per person år 2050 i genomsnitt högst får uppgå till cirka två ton koldioxidkvivalenter per år – beräknat för en befolkning på nio miljarder. I Sverige och Jämtlands län måste de minska till en tredjedel – en fjärdedel av dagens utsläppsnivå.

Den framgångsrika utfasningen av olja för uppvärmning till förmån för biobränslen i kraft-/fjärrvärmeverk medför att fossilt koldioxidutsläpp byts mot biogent. På mycket lång sikt kan det bli aktuellt med lagring av detta med s.k. BECCS-teknik för att minska nettoutflödet av koldioxid i atmosfären.

Överlägset största bidraget till de höga utsläppen är inrikes transporter. En omställning till förnybara klimatneutrala bränslen är en nödvändighet. Samtidigt sker en förflyttning av "våra utsläpp" till andra länder i takt med att produktion av sådant som konsumeras i landet genererar utsläpp i de (ofta låglöne-) länder där produktionen sker. Den svenska konsumtionen kan komma att fördubblas mellan 2005 och 2030 enligt 2008 års Långtidsutredning. Det är den privata konsumtionen som förväntas stå för ökningen.

Trafikverket påtalar 2012 att den prognostiserade utvecklingen av vägtrafikens utsläpp med dagens fattade beslut visar på ett allt större glapp till målen (figur nedan). Det krävs en förändrad inriktning i utveckling av samhälle och infrastruktur för att nå målen. För att ha en möjlighet att vända utvecklingen är det nödvändigt att kraftfulla åtgärder via styrmedel (morot och piska) och beteendepåverkan sker på alla nivåer, även regionalt och kommunalt. Det enskilda ansvarstagandet och prövandet av en del dagliga rutiner kräver att alla förstår allvaret.



HÖGT OHÄLSOTAL

Ohälsotalet är Försäkringskassans mått på frånvarodagar som ersätts från sjukförsäkringen under en 12-månadersperiod. Sjuk- och aktivitetsersättning står för den större delen av ohälsotalet, medan sjukskrivning står för den mindre. Jämtlands län har landets högsta ohälsotal tillsammans med Norrbotten, 35 dagar/år (2011). Rikets medeltal är 29 dagar. Det är en kraftig minskning jämfört med tidigare år (2005: 55 dagar, 2007: 48) och skillnaden mot riket har minskat. Jämtlands läns folkhälsoarbete ska utgå från att samhället ska vara inkluderande – det vill säga att samhället ska skapas för alla – oavsett kön, ålder, nationalitet, religion, sexuell läggning, etnicitet, funktionsnedsättning och socioekonomisk situation.

MÅLKONFLIKTER

Den regionala utvecklingsstrategin Jämtland/Härjedalen 2030 innovativt & attraktivt omfattar många olika politikområden. I en del fall uppstår konflikter mellan olika intressen. Grunden för att lösa dessa skall sökas under begreppet hållbar utveckling så som det är illustrerat på sidan sju. Dvs att resursanvändningen skall avvägas så att bra utvecklingsvillkor skapas för män och kvinnor i länet utan att förstöra för framtida generationer.

Målkonflikter kan inte undvikas men de får inte undandras transparens och avvägningar. Beslut inom en prioritering som motverkar en annan prioritering hanteras så att möjliga kompensatoriska åtgärder redovisas i anslutning till beslut. Hållbarhetsparametrarna stäms av som horisontellt kriterium med checklistor för regionförbundets ageranden med anledning av regionala utvecklingsstrategins mål och intentioner.

Exempel på målkonflikter är:

EXPANSIV BESÖKSNÄRING vs. BIBEHÅLLNA HÖGA NATUR- OCH KULTURMILJÖVÄRDEN

Intensiv turism kan skapa konflikter när det gäller riksintressen kring natur- och kulturvärden, förutsättningar för rennäringen etc.

FLYGBUREN BESÖKSNÄRING vs. BEGRÄNSAD KLIMATPÅVERKAN

Turism som innebär ökat resande med fossilt insatsbränsle ger ökad klimatpåverkan. Det blir viktigt med beredskap dels för grön skatteväxling, dels för att utveckla och stimulera alterna-

tiva snabba transportsätt med mindre miljöpåverkan.

REGIONFÖRSTORING MED ÖKAD BILPENDLING vs. BEGRÄNSAD KLIMATPÅVERKAN

Jämtlands län har hög energiförbrukning per capita där transporter och hushåll står för de större talen. Ökad pendling, framför allt med stöd av fossila bränslen, måste beaktas ur ett miljöperspektiv.

KRAV PÅ HÖGRE UTBILDNING HOS UNGA vs. STÖRRE UTFLYTTNING

Länets arbetsgivares behov av arbetskraft ställer allt mer krav på eftergymnasial utbildning. Allt detta kan inte ges i länet. En satsning på högre övergångsfrekvens till högre utbildning kan således medföra en utökad "export" av ungdomar ut ur länet.

RATIONALISERING FÖR ÖKAD TILLVÄXT vs. FÄRRE SYSSELSATTA OCH MINSKANDE BEFOLKNING

Tillväxt utan sysselsättningsökning innebär att länet får ännu större problem med höga arbetslöshetstal och befolkningsminskning vilket innebär svårigheter i den offentliga ekonomin.

HÖG TILLVÄXT I VISSA ORTER vs. SVÅRIGHET ATT UPPRÄTHÅLLA SERVICE I HELA LÄNET

Koncentration av verksamheter ger i många sammanhang möjligheter till höjd effektivitet / rationalisering vilket kan skapa mer tillväxt och generera mer skatteinkomster alternativt bromsa retardation. Samtidigt innebär detta en risk för ytterligare utglesning i andra områden och problem att tillhandahålla tillräcklig service, vård och omsorg.

FÖRENKLAD HÅLLBARHETS-ANALYS

Mycket förenklat och kortfattat görs följande bedömning av nyckelfrågor som kräver länets fokus i förhållande till begreppet smart, hållbar tillväxt för alla:

SMART (ekonomisk aspekt)

Ökad ekonomisk aktivitet i länet behövs för att skapa flera arbetstillfällen för att på så sätt skapa underlag för finansiering av grundläggande vård, skola och omsorg. Tillgången till investeringskapital/riskkapital liksom attraktivitet för entreprenörers etablering i länet är avgörande. För att vara framgångsrika inom området är det av mycket stor betydelse att länets produkter, av alla slag, expanderar på en internationell marknad utifrån de speciella förutsättningar som länet har att utgå från vare sig det gäller naturresurser eller humant kapital/entreprenörskap.

HÅLLBAR (ekologisk aspekt)

Ett förändrat klimat får stora ekonomiska effekter på den vinterbaserade besöksnäringen genom kortare säsong vilket är omöjligt att mota med enbart länets egna insatser. Förändrade förutsättningar även för skogs- och jordbruk. Länet måste som en del i det globala ansvarstagandet sänka utsläppen från transportarbetet på väg drastiskt genom övergång till förnybara drivmedel. Uppsikt måste hållas på utarmningen av biologisk mångfald samt yt- och grundvattenkvalitet.

FÖR ALLA (social aspekt)

De höga arbetslöshetstalen måste sänkas och arbetsmarknaden måste via kraftfullt integrations- och mångfaldsarbete öppnas för utomstående grupper. Höga ohälsotal är ett ytterligare problem för social hållbarhet.

Låg utbildningsnivå är ett annat problem på lång sikt som gör länets män och kvinnor mera utsatta i den allt snabbare förändringen av arbetsmarknaden. Att göra länet attraktivt för unga kvinnor är viktigt och det har stor påverkan på den ekonomiska hållbarhetsaspekten.

GENOMFÖRANDE, UPPFÖLJNING OCH UTVÄRDERING

Jämtland/Härjedalen 2030 innovativt & attraktivt är länets portaldokument som utgör basen för arbetet med konkreta mål och aktiviteter inom prioriterade områden för utveckling och hållbar tillväxt i länet. Strategin länkar samman de myndigheter, organisationer och aktörer som driver och verkar för utvecklingsfrågor. Strategin är vidare en grund för "understrategier" och handlingsplaner med mera som behöver utvecklas för att förverkliga de visioner och mål som anges i regionala utvecklingsstrategin. Dessa tas fram och beslutas av olika aktörer.

Exempel är regionala strategier/handlingsplaner gällande:

- Innovation
- Besöksnäring
- Ungdomar
- Integration
- Service
- Infrastruktur
- Kultur
- Demografi
- Kompetensförsörjning

Genomförandet sker via de regionalt verkande myndigheterna, kommunerna, näringslivet och civilsamhället. Aktörssammansatta grupper för varje prioritering följer och bidrar också till genomförandet vilket årligen följs upp i form av öppna sammankomster och dokumentation via "Tillståndet i Jämtland". De sju prioriteringarna i Jämtland/Härjedalen 2030 innovativt & attraktivt är de grundläggande prioriteringarna över tid, men via det öppna förfarandet kommer utvecklingsarbetet i Jämtland Härjedalen att kunna optimeras vid varje tidpunkt utifrån en snabbt föränderlig omvärld. Ansvaret för detta ligger på den länsaktör som har riksdagens/regeringens uppdrag att driva den regionala utvecklingspolitiken.

the 1990s, the number of people in the world who are under 15 years of age is expected to increase from 1.1 billion to 1.5 billion (United Nations 1998).

There are a number of reasons why the number of children in the world is increasing. One of the main reasons is that the number of children who are surviving to the age of 5 has increased significantly in the past few decades. This is due to a number of factors, including improved medical care, better nutrition, and a decrease in the number of children who are dying from preventable diseases (United Nations 1998).

Another reason why the number of children in the world is increasing is that the number of children who are being born is increasing. This is due to a number of factors, including a decrease in the number of children who are being aborted, and an increase in the number of children who are being born to women who are younger than in the past (United Nations 1998).

There are a number of challenges that are associated with the increasing number of children in the world. One of the main challenges is that there are not enough resources to care for all of the children. This is particularly true in developing countries, where there is a lack of access to education, healthcare, and other basic services (United Nations 1998).

Another challenge is that there are not enough jobs for all of the children. This is particularly true in developing countries, where there is a high level of unemployment. This can lead to children being forced to work in dangerous and exploitative conditions (United Nations 1998).

There are a number of ways that we can address these challenges. One way is to increase the number of resources that are available to care for children. This can be done by increasing government spending on education, healthcare, and other social services (United Nations 1998).

Another way is to create more jobs for children. This can be done by providing training and education to children, and by creating more opportunities for children to work in safe and healthy conditions (United Nations 1998).

It is important that we take action to address these challenges, as the number of children in the world is expected to continue to increase in the coming decades. If we do not take action, the lives of millions of children will be affected (United Nations 1998).

REGIONFÖRBUNDET JÄMTLANDS LÄN **– MÖJLIGGÖR UTVECKLING OCH SKAPAR ATTRAKTIONSKRAFT**

Regionförbundet Jämtlands län
Besöksadress: Rådhusgatan 72
Postadress: Box 3123, 831 03 Östersund
Telefon: 063-14 64 00
E-post: registrator@regionjamtland.se
Webb: www.regionjamtland.se



**Regionförbundet
Jämtlands län**