

Hälso- och sjukvårdspolitiska avdelningen 2020-03-17
Marie Norlén

HSN/10/2020

Uppföljning av Tillgänglighetssatsningen 2020

Resultat januari (och februari där data fanns tillgängligt)

Uppföljning av vårdgarantin och tillgänglighetssatsningen enligt överenskommelsen 2020

Från 2020 skiljer sig vårdgarantiuppföljningen och tillgänglighetssatsningen åt på ett par punkter. Vårdgarantins 0:an är inte med i prestationen i tillgänglighetssatsningen, men redovisas i denna rapport. Återbesöken kommer att vara prestation från den 1 juli, men återbesöken är inte inom vårdgarantin. Inom BUP följs både väntande, som är inom vårdgarantin, men också genomförda som inte är vårdgaranti. Första linjen för barn och unga redovisas inom primärvårdsmätningen.

Det pågår en dialog mellan Sveriges Kommuner och Regioner och departementet om hur vi ska följa tillgänglighetssatsningen från mars månad med anledning av covid-19, inget besked ännu annat än att för februari månad följs mätningen som beslutats tidigare.

Särskilda riktlinjer för patient registrering av covid-19 har skickats ut till primärvården som gäller nationellt.

De åtgärder som påverkar skillnaden mest mellan januari 2019 – januari 2020 inom specialiserade vården är fortsatt den körevision (rensning och justering av väntelistor) som startades i september 2019.

Även tillämpning av första besök och återbesök påverkar. Ny tillämpningsanvisning skickades ut vid årsskiftet.

Framåt kommer åtgärder så som produktions- och kapacitetsplanering för prioriterade områden vara mycket viktigt.

Vid ett nätverksmöte på SKR har också ett arbete med definitioner, registrering mm diskuterats och ett flertal områden kvalitetssäkrats så vi gör lika nationellt.

Bilaga 1

Sammanställning av nya primärvårdsmodellens mätpunkter. OBS! under validering

Tabell 1, Sammanställning Tillgänglighets satsning januari 2020:

Område	Tillgänglighet i %	Prel. medel från tillgänglighets satsningen	Tillgänglighet Riket
Medicinsk bedömning primärvården	76 %	0 kr	80%
Första besök inom den spec. vården	77 %	965 597 kr	81 %
Operation/åtgärd inom den specialiserade vården	57 %	965 597 kr	72 %
Återbesök	Start 1 juli		
Första besök inom barn och ungdomspsykiatri	28 %	0 kr	
Fördjupad utredning inom barn och ungdomspsykiatri	100 %	113 600 kr	
Behandling inom barn och ungdomspsykiatri	82 %	113 599 kr	

Totalt: 2 178 393 skr|

Primärvården

Primärvårdens tillgänglighet 0:an – kontakt samma dag är fortsatt hög.

Tabell 2 a: Tillgänglighet primärvården 0:an – januari 2020

Mätperiod	Januari 2020	Januari 2020	Januari 2020
Enhet	Totalt antal samtal	Besvarade samtal	Andel besvarade
Backe HC	787	735	93%
Brunflo HC	1 932	1 608	83%
Bräcke HC	1 216	1 018	84%
Frösö HC	2 396	2 046	85%
Funäsdalen HC	454	443	98%
Föllinge HC	475	452	95%
Hallens VC	239	227	95%
Hammarstrands HC	1 058	928	88%
HC Krokom	2 238	2 135	95%
HC Lugnvik	1 998	1 438	72%
Järpens HC	1 006	962	96%
Lit HC	763	719	94%
Myrviken HC	800	780	98%
Odensala HC	3 302	2 488	75%
Strömsunds HC	1 547	1 205	78%
Svegs HC	900	833	93%
Svenstaviks HC	1 020	890	87%
Zätagränds HC	3 050	2 250	74%
Åre HC	1 222	1 050	86%
Total	26 403	22 207	84%

Tabell 2 b: Tillgänglighet primärvården 0:an – februari 2020

Mätperiod	Februari 2020	Februari 2020	Februari 2020
Enhet	Totalt antal samtal	Besvarade samtal	Andel besvarade
Backe HC	570	500	88%
Brunflo HC	1 652	1 510	91%
Bräcke HC	1 084	909	84%
Frösö HC	2 188	1 889	86%
Funäsdalen HC	461	449	97%
Fällinge HC	407	392	96%
Hallens VC	206	200	97%
Hammarstrands HC	919	846	92%
HC Krokomb	2 116	2 031	96%
HC Lugnvik	1 765	1 324	75%
Järpens HC	943	905	96%
Lit HC	726	679	94%
Myrviken HC	702	692	99%
Odensala HC	2 880	2 335	81%
Strömsunds HC	1 357	1 056	78%
Svegs HC	853	838	98%
Svenstaviks HC	932	846	91%
Zätaagränds HC	2 608	2 107	81%
Åre HC	1 172	1 017	87%
Total	23 541	20 525	87%

Tabell:3 Första medicinska bedömning inom 3 dagar

2020	3:an - Första medicinsk bedömning inom tre dagar. Mål 100%.												Medel
	Januari	Februari	Mars	April	Maj	Juni	Juli	Augusti	September	Oktober	November	December	
2531 - Svenstaviks hälsocentral	31	69											
2533 - Myrvikens hälsocentral	15	79											
2551 - Bräcke hälsocentral	24	80											
2552 - Kälarne hälsocentral	30	77											
2571 - Svegs hälsocentral	16	83											
2573 - Funäsdalens hälsocentral	14	86											
2574 - Fjällhälsan	76	78											
2591 - Krokoms hälsocentral	34	63											
2592 - Fällinge hälsocentral	25	72											
2593 - Hälsorum Offerdal	74	70											
2610 - Hälsocentralen Ripan	10	10											
2611 - Hammarstrands hälsocentral	25	73											
2612 - Stuguns hälsocentral	58	42											
2631 - Strömsunds hälsocentral	12	88											
2633 - Backe hälsocentral	23	73											
2635 - Närvård Frostviken	33	39											
2636 - Nya Närvården	79	75											
2661 - Järpens hälsocentral	13	85											
2662 - Åre hälsocentral	4	95											
2663 - Hallens hälsocentral	28	74											
2681 - Zätaagränds hälsocentral	35	62											
2682 - Frösö hälsocentral	49	49											
2683 - Odensala hälsocentral	28	69											
2684 - Torvalla hälsocentral	10	10											
2685 - Lugnviks hälsocentral	33	66											
2686 - Lits hälsocentral	35	59											
2687 - Brunflo hälsocentral	33	67											

För primärvården sker en stor förändring i vad vi kommer att följa i den nya modellen. Där kommer patienternas besök/behandling hos legitimerad personal att kunna redovisas. Januari månads redovisning visar att fler distriktssköterskor än tidigare har börjat registrera besöken enligt de nya rutinerna. Fler yrkesgrupper har informerats/utbildats i kodning så bilden av tillgänglighet och genomförda åtgärder blir allt eftersom mer tydlig.

Det är på den nya mätningen som prestationen mäts:

För januari uppnådde Region JH 76 % tillgänglighet, målet är 85 % tillgänglighet för att ta del av medel. Primärvården har idag en något högre tillgänglighet än siffrorna visar, anledningen till att kvalitetssäkringen inte är helt klar beror till del på att testfiler skickats in sent så kvalitetssäkring inte varit möjlig för verksamheten förrän vid årsskiftet. Arbetet med detta har intensifierats under januari 2020.

Specialiserad vård – första besök och behandling/operation

I januari 2020 väntade 1 636 färre patienter på ett första besök hos specialistvården än ett år tidigare. De som hade väntat mer än 90 dagar minskade med 1 341 personer, vilket höjde tillgängligheten från 57 procent i januari 2019 till 77 procent i januari 2020. Det innebär att tillgängligheten till första besök i januari 2020 låg något under riket, som uppvisade en tillgänglighet på 81 procent.

Tabell 4: januari - resultat väntande till första besök Region Jämtland Härjedalen

Region Jämtland Härjedalen - Väntande till första besök i specialiserad vård	Jan 2019	Jan 2020	Förändring ett år
Väntande totalt (exklusive patientvald väntan)	4 963	3 327	-1 636
Väntande över 90 dagar	2 116	775	-1 341
Vårdgaranti (andel som väntat kortare tid än 90 dagar)	57%	77%	20%

Tabell 5: januari - resultat väntande till behandling Region Jämtland Härjedalen

Region Jämtland Härjedalen - Väntande till behandling/operationer	Jan 2019	Jan 2020	Förändring ett år
Väntande totalt (exklusive patientvald väntan)	2 815	2 493	-322
Väntande över 90 dagar	1 362	1 073	-289
Vårdgaranti (andel som väntat kortare tid än 90 dagar)	52%	57%	5%

Även kön till behandling/operation minskade mellan januari 2019 och januari 2020 med 322 personer. Det innebar att tillgängligheten ökade med 5 procentenheter från 52 procent i januari 2019 till 57 procent i januari 2020. Nivån för riket låg på 72 procent i januari 2020.

Följande tabell visar antalet väntande till första besök i specialiserad vård uppdelat på vårdenhet.

Tabell 6: Väntande till första besök i specialiserad vård per vårdenhet

Vårdenhet	Väntande jan 2019	Väntande jan 2020	Förändring 2019 till 2020	Väntande över 90 dgr jan 2019	Väntande över 90 dgr jan 2020	Förändring 2019 till 2020
Barn- och ungdomsmedicin	114	122	8	18	6	-12
Barn- och ungdomspsykiatri	156	93	-63	74	20	-54
Hud	378	371	-7	72	147	75
Kirurgi	548	375	-173	150	33	-117
Kvinnosjukvården	521	252	-269	264	70	-194
Medicin	309	274	-35	72	31	-41
Ortopedi	997	636	-361	504	175	-329
Psykiatri	145	28	-117	86	4	-82
Rehabilitering och reumatologi	29	32	3	0	0	0
Ögon	1016	506	-510	600	135	-465
Öron	664	523	-141	272	151	-121
Övrigt	5	9	4	4	2	-2
Summa	4 882	3 221	-1 661	2 116	774	-1 342

Uppdelningen på vårdenhet visar att väntetiderna minskat mycket på nästan alla ställen och den största minskningen avser de som väntat mer än 90 data med undantag för hud.

Tabell 7: Väntande till behandling/operation per vårdenhet

Vårdenhet	Väntande jan 2019	Väntande jan 2020	Förändring 2019 till 2020	Väntande över 90 dgr jan 2019	Väntande över 90 dgr jan 2020	Förändring 2019 till 2020
Barn- och ungdomsmedicin	0	4	4	0	0	0
Barn- och ungdomspsykiatri	0	18	18	0	1	1
Kirurgi	735	671	-64	220	150	-70
Kvinnosjukvården	94	112	18	27	36	9
Medicin	42	30	-12	12	7	-5
Ortopedi	789	489	-300	370	138	-232
Psykiatri	1	0	-1	0	0	0
Ögon	304	237	-67	41	48	7
Öron	1106	1308	202	741	831	90
Summa	3 071	2 869	-202	1 411	1 211	-200

När det gäller väntande till behandling/operation var det färre vårdenheter som stod för minskningen av antalet väntande. Det var framför allt ortopedi, kirurgi och medicin som kortade köerna, medan de som hade väntat över 90 dagar på behandling hos öron blev fler och det totala antalet som väntade på öron ökade också. Den största delen av ökningen avsåg patienter som väntade på utprovning av hörapparat.

Barn- och ungdomspsykiatri

Från och med januari 2020 ger förbättringar till barn- och ungdomspsykiatri ersättning från tillgänglighetsnämningen. Vid den första mätningen i januari 2020 försämrades tillgängligheten till genomförd **första bedömning** hos barn- och ungdomspsykiatri med 15 procentenheter. Det innebär att 28 procent av de som väntat på en första bedömning fick den inom 30 dagar. Motsvarande siffra för riket var 56 procent.

När det gäller genomförd **fördjupad utredning** genomfördes 100 procent av dessa inom 30 dagar, vilket innebar att regionen kunde ta del av tillgänglighetssatsningen med preliminärt 113 600 kronor. Motsvarande siffra för riket var 47 procent. Av **behandlingarna** genomfördes 82 procent inom 30 dagar, vilket medförde att regionen kunde ta del av tillgänglighetssatsningen med preliminärt 113 599 kronor. Tillgängligheten i riket var lägre (73 procent).

Genomförd första bedömning			
	jan-19	jan-20	Förändring
Region Jämtland Härjedalen	43%	28%	-15%
Riket	56%	56%	0%
Genomförd fördjupad utredning			
Region Jämtland Härjedalen	0%	100%	100%
Riket	56%	47%	-9%
Genomförd behandling			
Region Jämtland Härjedalen	0%	82%	82%
Riket	73%	73%	0%

Barn och ungdomspsykiatri har arbetat under hösten och fram till januari med att skapa lathundar, rutiner och arbetat med uppföljning av dessa för att kvalitetssäkra. Även en kartläggning av arbetssätt har gjorts för att skapa förutsättningar för att identifiera arbetsområden där insatser behöver göras framåt.

Generella åtgärder

Områdena har fortsatt arbeta med att kvalitetssäkra väntelistor enligt de nya rutinerna. Månatliga träffar med kontaktpersoner från varje område sker där rutiner, registrering och kvalitetssäkring tas upp. Merparten av alla mottagningar har i januari väntelistor som är aktuella och som till stor del består av aktivt väntande patienter.

Under tre veckor har en särskilt utsedd arbetsgrupp arbetat med felsökning och problemlösning av den data som tas fram för att mäta tillgängligheten. Ett flertal punkter är åtgärdade så som felaktig logic i överföring av data, utveckling av Cosmic, införande av stöd via Cosmic vid registrering och utvecklingsarbete gjort för att säkerställa att data levereras till datalagret. Förbättrade rutiner och information om dessa är klart.

Bilaga 1

Utdrag från primärvårdens nya mätning för januari, de mätpunkter som redovisas nedan kommer även att kunna redovisas för specialiserade vården till försommaren

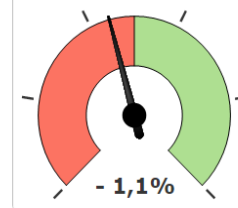
Vårdgarantikontakter totalt: 6 211

Varav, Patientvald väntan: 92

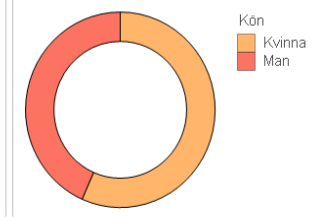
Antal: 4 643 inom 3 dagar

Vårdgarantikontakter, 76% inom 3 dagar

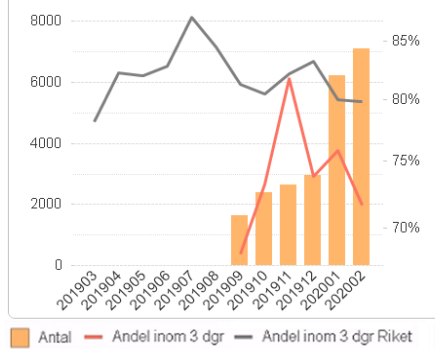
Förändring av andel jämfört föregående 12-månadersperiod utifrån Årmånad 202002



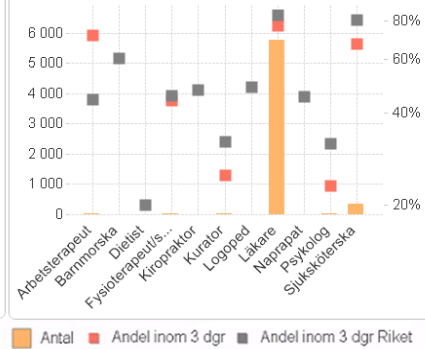
Antal per kön



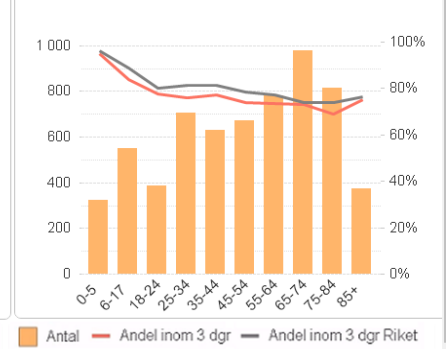
Antal och andel inom 3 dgr per månad (rullande 12 månader)



Antal och andel inom 3 dgr per yrkesgrupp



Antal och andel inom 3 dgr per åldersintervall



Antal diagnoser per ICD kapitel

