

REGION  
JÄMTLAND  
HÄRJEDALEN



**Årsrapport köpt vård 2019**

2020-05-18

## INNEHÅLLSFÖRTECKNING

1	UTVECKLING AV KÖPT VÅRD TOTALT .....	3
1.1	Primärvård utanför Jämtland Härjedalen.....	3
1.2	Länssjukhusvård utanför Jämtland Härjedalen .....	8
1.3	Universitetssjukhusvård.....	9
1.4	Vård vid privata institutioner .....	10
1.5	Rättspsykiatri .....	10
1.6	Utlandsvård .....	10
2	OMRÅDESUPPFÖLJNING .....	11
3	INTÄKTER FÖR VÅRD AV MEDBORGARE FRÅN ANDRA LANDSTING.....	14

2020-05-18

# 1 UTVECKLING AV KÖPT VÅRD TOTALT

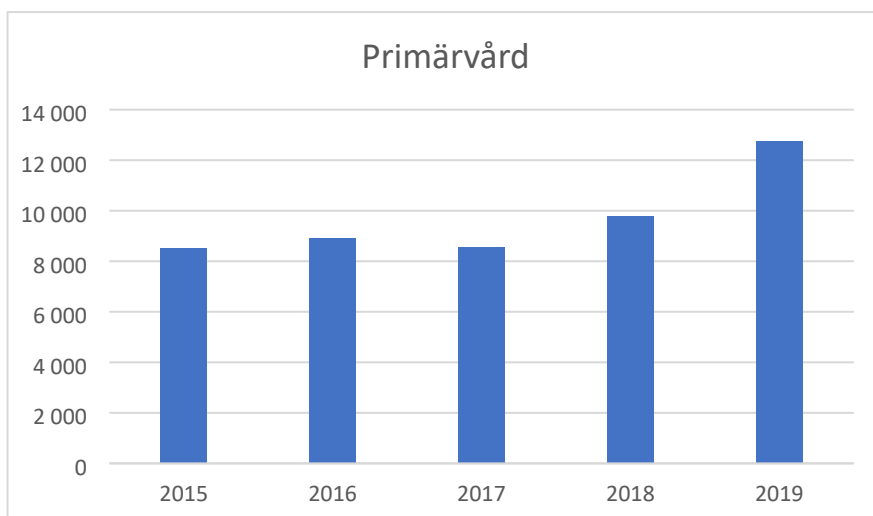
I nedanstående tabell återges kostnaderna för köpt vård utanför länet. Den består av kostnad för vård när jämtar och härjedalingar besöker primärvård och länsjukvård utanför Jämtland Härjedalen, vård vid universitetssjukhus och vård utomlands. Dessutom ingår köpt vård vid behandlingshem och rättspsykiatrisk vård. Totalt har dessa kostnader ökat med 6 miljoner kronor (+2 procent) under 2019. Under en femårsperiod har dessa kostnader ökat med 28,6 miljoner kronor (8,5%)

	2015	2016	2017	2018	2019	Ökn/minskn 2018-2019	Förändr i %
Primärvård	8 537	8 902	8 557	9 778	12 753	2 975	30%
Länsjukvård övriga Sverige	35 893	36 036	39 241	42 837	55 618	12 781	30%
Länsjukvård Västernorrland	24 109	22 089	19 778	18 147	25 942	7 795	43%
Länsjukvård Norge				987	2 008	1 021	103%
Universitetssjukvård	246 443	255 770	265 001	262 683	245 344	-17 339	-7%
Behandlingshem	4 670	5 060	3 382	4 637	2 531	-2 106	-45%
Rättspsykiatri	15 965	22 538	18 385	17 127	18 846	1 719	10%
Utomlandsvård	997	1 644	1 872	2 673	2 110	-563	-21%
<b>Totalt</b>	<b>336 614</b>	<b>352 039</b>	<b>356 216</b>	<b>358 869</b>	<b>365 152</b>	<b>6 283</b>	<b>2%</b>

Dessa olika typer av köpt vård analyseras nedan.

## 1.1 Primärvård utanför Jämtland Härjedalen

Kostnaderna för besök hos primärvård utanför Jämtland Härjedalen har legat runt 7 miljoner i flera år, men ökade 2015 med 1,5 miljon kronor när den nya patientlagen trädde i kraft, och under 2018 med ytterligare en miljon kronor, för att 2019 öka med ytterligare 3 miljoner kronor.



## Nätdoktorer – digital vård

2020-05-18

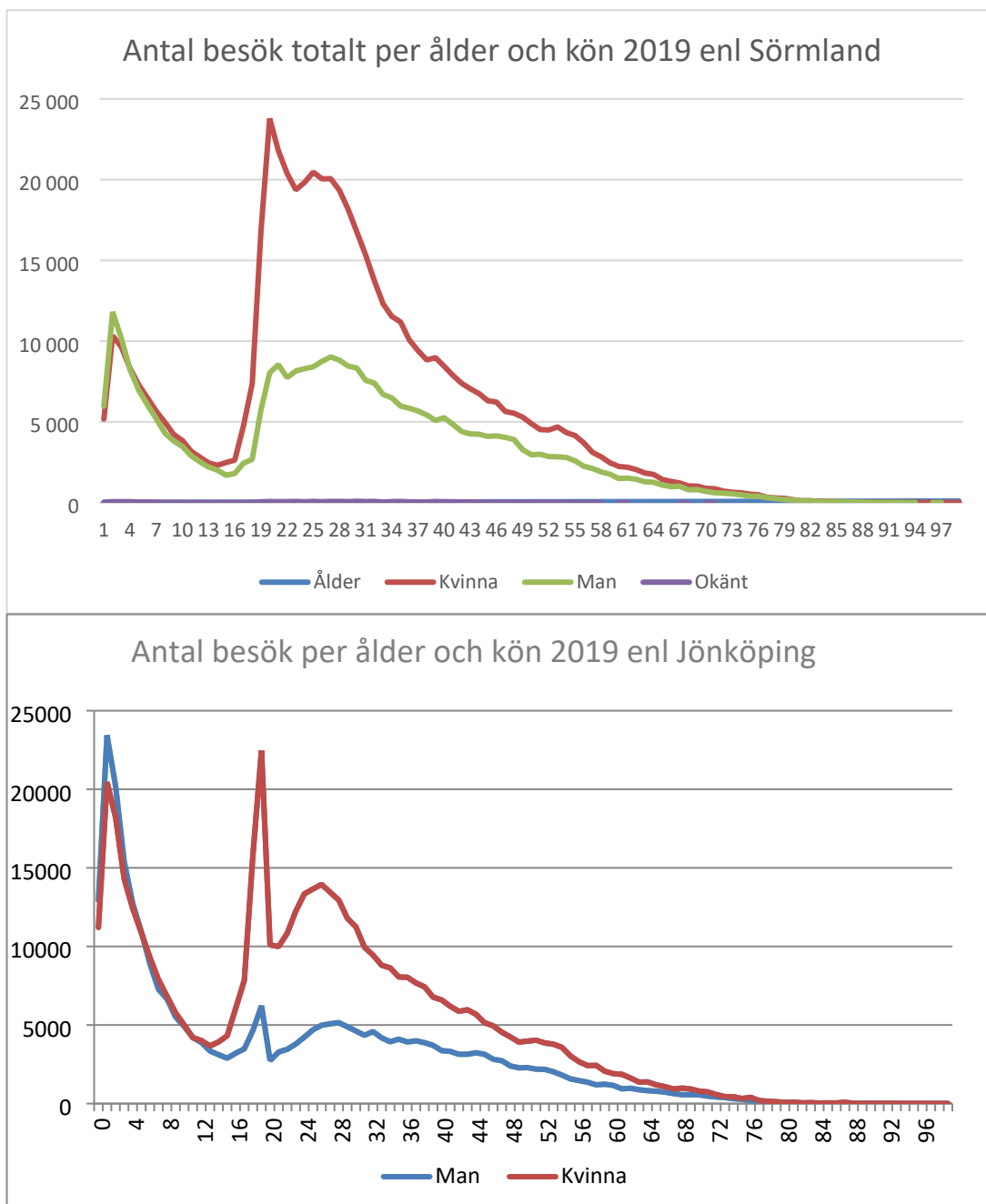
En trolig förklaring är starten av nätdoktorer 2016-2017. Regionernas och landstingens kostnader för dessa vårdbesök sänktes från ca 1800 kr till 650 kronor genom att SKLrekommendation 20170512, och ytterligare sänkning från 1 oktober 2019 till 500 kronor för en digital läkarkontakt, 425 kronor för en digital kontakt med psykolog, kurator eller psykoterapeut samt 275 kr för en digital kontakt med annan legitimerad sjukvårdspersonal. Ersättningarna avser de totala belopp som vårdgivaren får för en patientkontakt, inklusive patientavgift.

Regionen får statistik och uppföljning angående utvecklingen av de digitala aktörerna, via Jönköping och Sörmland, dvs de regioner som har avtal med dessa aktörer. Så här ser utvecklingen ut i Sverige som helhet.



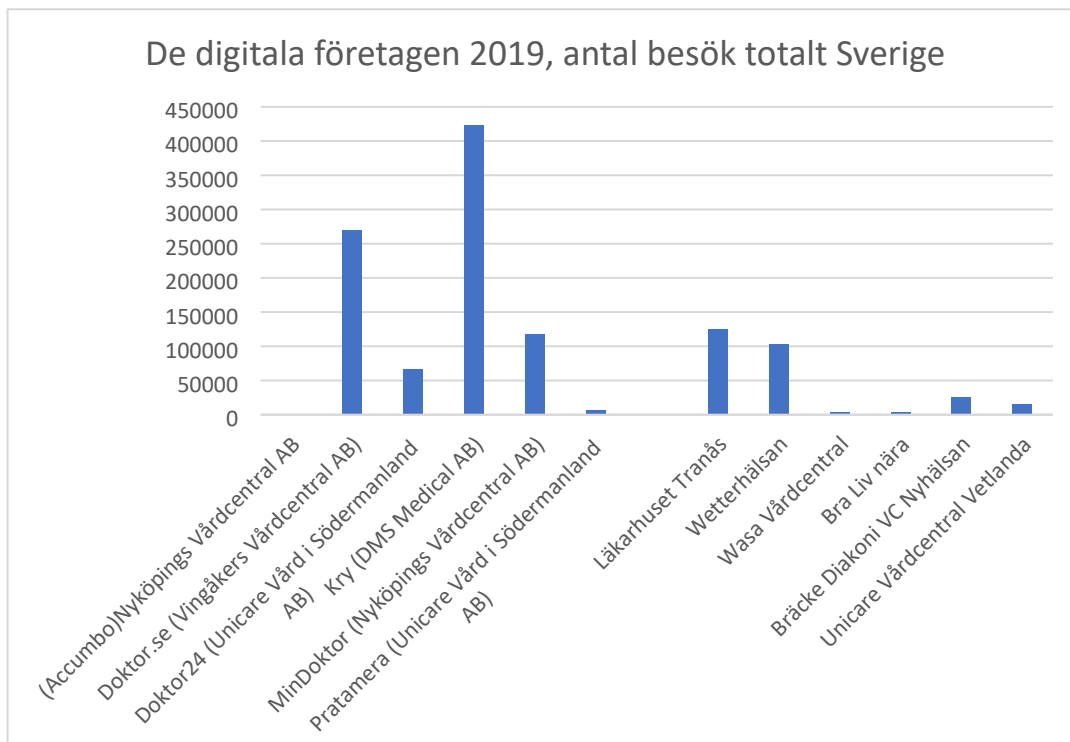
Könsfördelning och åldersfördelning för besöken 2019 totalt i Sverige ser ut så här. Statistiken kommer från två län vilket gör vissa delar svåra att sammanföra, därför redovisas båda nedan.

2020-05-18

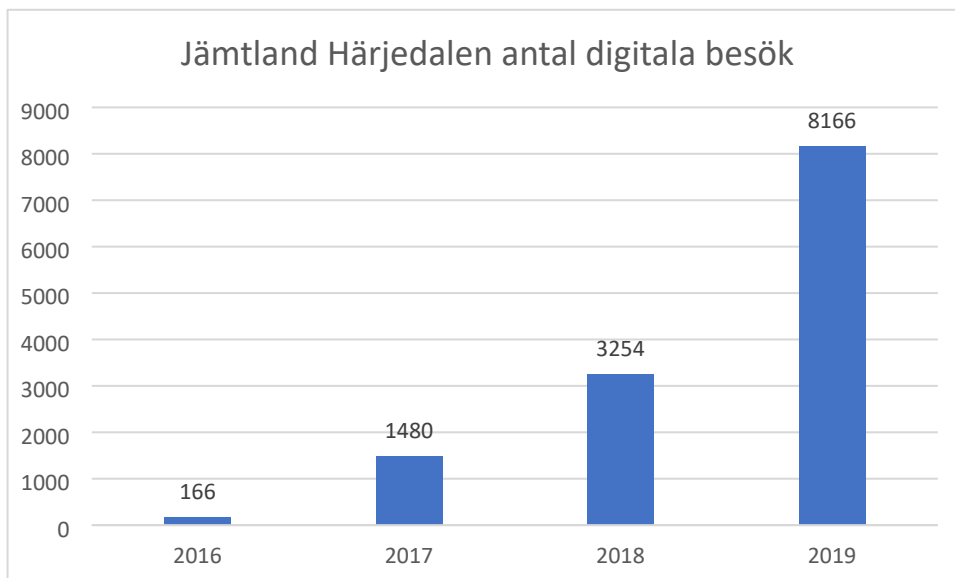


2019 är det dessa digitala företag som vi får statistik på

2020-05-18



För Jämtland Härjedalen ser utvecklingen ut så här: (i den statistik regionen får finnas inte könsuppdelning av länets besök)



Av 2019 års 8 166 besök gjordes 3 066 hos Dr Kry, 1 867 hos Doktor.se och 840 hos Min doktor.

Det är stora variationer i landet kring hur dessa digitala tjänster nyttjas. Men ökningen mellan 2018 och 2019 är stor i alla regioner.

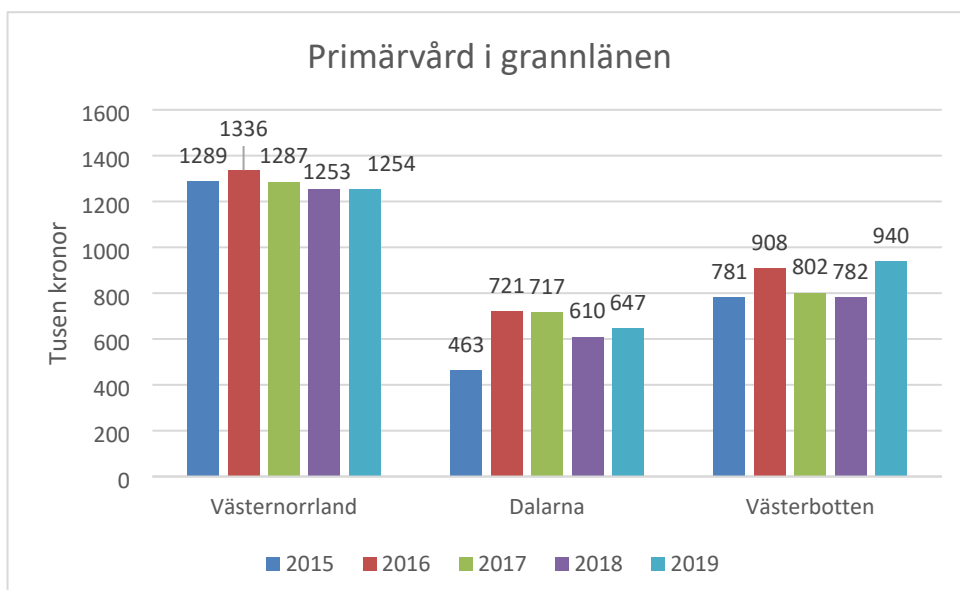
Region	Kostnad 2018	Kostnad 2019	Ökning 2018-2019	2019 Kr/1000 inv

2020-05-18

Region Stockholm	103 211 436 kr	204 328 120 kr	198%	86 049 kr
Region Uppsala	9 175 387 kr	22 435 457 kr	245%	58 571 kr
Region Västra Götaland	40 597 754 kr	89 919 538 kr	221%	52 142 kr
Region Skåne	32 727 886 kr	68 412 061 kr	209%	49 694 kr
Region Västmanland	4 385 006 kr	12 633 091 kr	288%	45 833 kr
Region Värmland	5 841 160 kr	12 291 736 kr	210%	43 535 kr
Region Östergötland	8 545 540 kr	19 241 208 kr	225%	41 360 kr
Region Örebro	4 269 809 kr	11 475 655 kr	269%	37 670 kr
Region Halland	6 014 731 kr	12 464 720 kr	207%	37 409 kr
Region Gotland	979 621 kr	2 226 526 kr	227%	37 335 kr
Region Dalarna	3 758 120 kr	8 836 413 kr	235%	30 704 kr
Region Gävleborg	3 478 047 kr	8 815 789 kr	253%	30 681 kr
Region Kronoberg	2 558 915 kr	6 027 327 kr	236%	29 943 kr
<b>Region Jämtland Härjedalen</b>	<b>1 471 946 kr</b>	<b>3 696 771 kr</b>	<b>251%</b>	<b>28 285 kr</b>
Region Blekinge	1 818 947 kr	4 444 518 kr	244%	27 822 kr
Region Västernorrland	2 767 313 kr	6 256 962 kr	226%	25 499 kr
Region Kalmar	2 793 727 kr	6 089 006 kr	218%	24 811 kr
Region Västerbotten	2 656 628 kr	6 500 710 kr	245%	23 933 kr
Region Norrbotten	2 628 616 kr	5 863 563 kr	223%	23 433 kr
Region Jönköpings län	0 kr	8 229 352 kr		22 648 kr
Region Södermanland	4 828 310 kr	2 470 297 kr	51%	8 313 kr
<b>Totalt fakturerat</b>	<b>244 508 899 kr</b>	<b>522 658 815 kr</b>	<b>214%</b>	<b>50 648 kr</b>

## Primärvårdskostnader för jämtar som besöker grannlänen

Kostnader för primärvårdsbesök hos våra grannlän ser ut så här de senaste fem åren. Här handlar det både om akuta besök i grannlandet, besök för listade på HC utanför länet och fria vårdval dvs att patienten besökt HC utanför länet vid enstaka planerat besök.



2020-05-18



2020-05-18

## 1.2 Länssjukhusvård utanför Jämtland Härjedalen

	2015	2016	2017	2018	2019	Ökn/minskn 2018-2019	Förändr i %
Länssjukvård övriga Sverige	35 893	36 036	39 241	39 235	42 127	2 892	7%
Länssjukvård Västernorrland	24 109	22 089	19 778	18 299	25 886	7 587	41%
<b>SUMMA</b>	<b>60 002</b>	<b>58 125</b>	<b>59 019</b>	<b>57 534</b>	<b>68 013</b>	<b>10 479</b>	

Tabellen visar att vård vid länssjukhus i övriga landet har ökat efter 2015 och den nya patientlagens införande. Vården i vår närmaste grannregion Västernorrland sjönk från 2015-2018, men har nu återgått till nivå 2015. Det är den akuta länssjukvården som minskade från ca 11 miljoner kronor 2015, till 9,8 miljoner kronor 2016 och 2017 till 7,3 mkr, för att 2018 öka till 8,6 mkr och nu 2019 öka till 9,3 mkr.

Kostnaderna för område kirurgi, har nu legat på ca 10,5 miljoner kronor under 2015-2017 för att 2018 vara 8,4 mkr och nu 2019 14,7 mkr. Det rör sig främst om strålning av cancerpatienter, där patienter kan remitteras till både Sundsvall och Umeå beroende på vilken typ av strålning det handlar om och patientens önskemål.

Utomlänskostnader för ortopedi ökade med 6,5 miljoner kronor. Remisser av medicinska skäl som ökat med 3,2 mkr och vårdgaranti/fritt vårdval har ökat med 3,3 mkr.

Vårdgaranti och fritt vårdval bokförs inte konsekvent inom alla områden så det är svårt att avgöra utvecklingen av detta inom regionens olika verksamheter. Ortopeden skiljer dock sedan flera år på dessa kostnader och där ser utvecklingen ut så här:

Ortopedi	2015	2016	2017	2018	2019
Fritt vårdval	724	1 259	660	620	1 153
Vårdgaranti	2 188	5 269	7 398	9 045	11 800
<b>SUMMA</b>	<b>2 912</b>	<b>6 528</b>	<b>8 058</b>	<b>9 665</b>	<b>12 953</b>

Likt tidigare år så skickas många ortopedpatienter på vårdgaranti, framför allt höft- och knäproteser. Tyvärr är det en ökning gentemot tidigare år.

2020-05-18

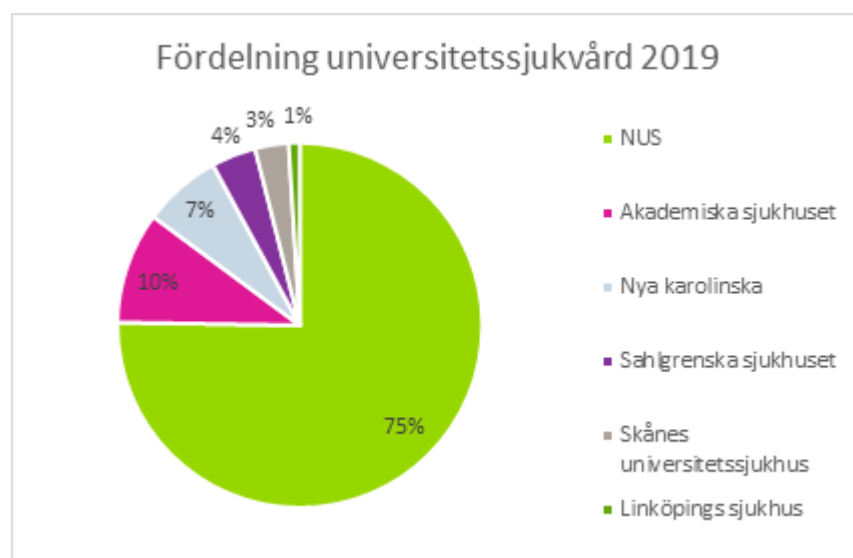
### 1.3 Universitetssjukhusvård

Förbundsekonomen vid Norra sjukvårdsregionförbundet gör varje år en årsrapport gällande universitetssjukhusvården där regionernas köp vid NUS och landets övriga universitetssjukhus jämförs. Den rapporten bifogas till denna rapport.

Sammanfattningsvis ser regionens totala utfall angående högspecialiserad vård ut så här:

	2015	2016	2017	2018	2019		Ökn/ minskn 2018- 2019	Ökn/ minskn i %
Öppenvård	39 459	45 598	48 718	49 449	47 125		-2 324	-5%
Slutenvård	204 050	205 911	212 175	216 143	202 457		-13 686	-6%
<b>Universitetssjukvård totalt</b>	<b>243 509</b>	<b>251 509</b>	<b>260 893</b>	<b>265 592</b>	<b>249 582</b>	<i>Andel av total</i>	<b>-16 010</b>	<b>-6%</b>
-Varav NUS	196 549	179 647	193 614	183 642	187 068	75%	3 426	2%
-Varav Akademiska sjukhuset	20 921	33 646	32 065	36 323	26 388	10%	-9 935	-27%
-Varav Karolinska	13 073	23 461	18 346	26 098	17 502	7%	-8 596	-33%
-Varav Sahlgrenska Göteborg	12 626	8 625	13 956	14 653	9 886	4%	-4 767	-33%
-Varav Skånes Universitetssjukhus	326	3 344	2 197	4 193	7 256	3%	3 063	73%
-Varav Linköpings Universitetssjukhus	15	2 785	674	680	1 481	1%	801	118%

Utöver dessa rena vårdköp finns också kostnader för samarbeten, kompetensstöd av olika slag t ex specialistkonsultationer, abonnemangskostnad för multidisciplinära konsultationer och arbetsmiljö och miljömedicinska tjänster på 2018 8,3 mkr och 2019 9,3 mkr.



2020-05-18

## 1.4 Vård vid privata institutioner

i tusen kronor	2015	2016	2017	2018	2019
Vuxenpsykiatri	4 335	3 939	2 095	1 599	1 087
Barn- och ungdomspsykiatri	317	911	929	2 818	1 279
Övrigt	19	210	358	115	49
<b>Summa</b>	<b>4 671</b>	<b>5 060</b>	<b>3 382</b>	<b>4 532</b>	<b>2 415</b>

Detta avser patienter med behov att specifikt inriktade insatser som vi inte kan erbjuda t ex högspecialiserad ätstörningsvård och HVB hem (hem för vård eller boende) som bedriver dygnet-runt-vård och behandling för individer med tvångsproblem. Det finns även patienter med självskadebeteende som inte har kunnat vårdas inom heldygnsvården och där en HVB placering är ett bättre alternativ.

Minskade kostnader för BUP beror på att de tagit beslut att ej köpa vård från privata institutioner i samband med att socialtjänsten placerar barn/ungdom på HVB hem. Istället tillämpas riksavtalet och vården köps av annan region.

## 1.5 Rättspsykiatri

Rättspsykiatriska vården ligger på en ganska konstant nivå. Den köps främst från Region Västernorrland som har en rättspsykiatrisk verksamhet i Sundsvall.

2015	2016	2017	2018	2019
15 965	22 538	18 385	17 127	18 846

Antalet patienter var 2013-2014 ca 6-7 patienter för att 2016 bli ca 12 patienter och sedan är det ungefär 10 patienter i genomsnitt per månad.

## 1.6 Utlandsvård

	2015	2016	2017	2018	2019
<b>Utlandsvård via FK</b>	997	1 645	1 873	2 678	2 097
<b>Röros</b>					266
<b>Tynset</b>				1 133	429
<b>SANKS</b>				969	662
<b>SUMMA</b>	<b>997</b>	<b>1 645</b>	<b>1 873</b>	<b>4 780</b>	<b>3 454</b>

Den 1 oktober 2013 trädde en ny EU-lag i kraft som ger patienter större rätt att röra sig över landsgränserna och få den vård de önskar betald. I samband med den nya lagen överfördes också kostnaden till landstingen.

Det är två typer av vård – akut vård, och planerad vård där patienten antingen söker ersättning i förväg eller i efterhand hos Försäkringskassan och Försäkringskassan fakturerar patientens hemregion för kostnaden. Akutvård är flera olika typer av akut insjuknade utomlands och spridningen över länder är ganska stor.

2020-05-18

Inom planerad vård har 19 ärenden inkommit under 2019. Det har handlat om fem ärenden gällande hyperhidros (sjukliga besvär av svettning), fyra ärenden gällande rehabilitering/sjukgymnastik. Övriga är enstaka ärende gällande ögon, neuropsykologi, hud, ortopedi och fertilitet. Totalt sett har Region Jämtland Härjedalen få patienter som söker vård utomlands jämfört med många andra landsting.

Kostnaderna som anges under Röros och Tynset kommer från det särskilda avtal som regionen tecknat för medborgare i västra Härjedalen. Se också särskild uppföljning i Hälso- och sjukvårdsnämnden hösten 2019.

Kostnader för vård vid SANKS handlar som särskilt avtal kring samers hälsa. SANKS har sin huvudsakliga verksamhet i Karasjok och Lakselv i Finnmark i Norge, men det finns också filialer i Snåsa och Röros.

## 2 OMRÅDESUPPFÖLJNING

i tusen kronor per område	2015	2016	2017	2018	2019	Ökn/minskn 2018-2019
Barn- och ungdomsmedicin	25 196	26 796	30 036	32 077	25 637	-6 440
Kvinna	7 520	6 576	11 259	6 557	10 952	4 395
Barn och unga vuxna	2 621	5 055	4 726	7 743	3 451	-4 292
Kirurgi	54 259	58 136	56 078	59 291	69 913	10 622
Ögon Öron	20 397	26 394	28 483	32 766	28 080	-4 686
Ortopedi	25 796	27 614	25 063	29 251	35 752	6 501
Hud, infektion och medicin	47 921	44 314	44 957	52 818	49 133	-3 685
Hjärta, neurologi och rehabiliter	82 875	78 343	83 809	67 219	75 416	8 197
Psykiatri	21 893	28 138	22 022	18 515	20 230	1 715
Centralt anslag akut vård utan remiss, vissa abonnemang och utlandsvård	46 967	50 415	46 713	65 418	59 985	-5 433
<b>Totalt Region Jämtland Härjedalen</b>	<b>335 445</b>	<b>351 781</b>	<b>353 146</b>	<b>371 655</b>	<b>378 549</b>	6 894
	<b>-5,3%</b>	<b>4,9%</b>	<b>0,4%</b>	<b>5,2%</b>	<b>1,9%</b>	

I dessa uppgifter ingår all köpt vård dvs länssjukvård, universitetssjukvård, privata institutioner, rättspsykiatri och utlandsvård.

I ovanstående tabell framgår längst ner kostnadsutvecklingen för totalt köpt vård. Under 2019 har kostnaderna ökat med mindre än prisuppräknningen som oftast stödjer sig på LPIK dvs ungefär 3%.

Respektive område har i sina bokslut kommenterat den köpta vården så här:

### **Barn och ungdomsmedicin:**

Riks- och regionvårdskostnader, 3,0 miljoner kr högre än budget. Orsaken var framför allt kostnader för en patient som vårdades med Ecmo-behandling.

Området har haft ett flertal svåra/akuta medicinska fall som krävt riks- & regionvård. Detta ledde även till kraftigt ökade kostnader för flygambulans eftersom ett flertal av fallen vårdats i Lund samt Stockholm med tillhörande högre kostnader för både flyg och transportteam. Noterbart är tillika att det vid ett antal tillfällen måste nyttjats andra regioners transportteam då Umeås transportteam varit upptagna med andra uppdrag. Det leder med automatik till avsevärt högre kostnader då vi inte har samma förmånliga avtal med dem som med Umeås transportteam.

2020-05-18

Minskat riks- och regionvårdskostnader t.ex. genom att vidareutveckla användningen av IT-baserad kommunikation, videokonferenser med specialistkliniker utanför Region JH, 5,0 miljoner kr

### **Kvinna**

Kostnader för köpt vård 10 952 tkr jmf 6 558 tkr år 2018. Mot budget -3 952 tkr. Området har skickat 12 fler specialistvårdsremisser varav 7 är för cancer jmf år 2018.

### **Barn och unga vuxna**

Den 7 december-18 var ombyggnationen på vuxenpsykiatriens akutvårdsavdelning genomförd och från och med januari 2019 har BUP 2 slutenvårdsplatser där barn och ungdomar kan vårdas åtskilda från vuxna patienter. Samverkan med vuxenpsykiatrien är väl etablerad för samutnyttjande av kompetens och resurser.

Köpt vård avviker från budget med 1442 tkr, dock 4291 tkr i lägre kostnader jämfört med föregående år. Beslut taget att ej köpa vård från privata institutioner i samband med att socialtjänsten placerar barn/ungdom på HVB hem. Istället tillämpas riksavtalet och vården köps av annan region.

### **Kirurgi**

Riks- och regionvård ökar med 10,6 Mkr (17,9%). När vi jämför våra 25 dyraste vårdtillfällen jmf med föreg år, ser vi endast en diskret höjning med 0,2 Mkr. En del av kostnadsökningen (3,6 Mkr) förklaras av interimsbokning. Den största ökningen ser vi gentemot Västernorrland (6,2 Mkr eller 74%) och förklaras delvis av en rejäl prisökning (20-28%) för våra 3 vanligaste åtgärder (ffa strålbehandling). Resterande ökning antas bero på volymökning, men detta kan inte granskas med hjälp av befintliga system.

Under 2019 har fakturor för 635 Tkr (2018: 380 Tkr) gentemot andra regioner/landsting bestridits. Ytterligare 999 Tkr (2018: 1 041 Tkr) av riks- och regionvårdsfakturorna har visat sig vara ställda till fel enhet inom Region Jämtland Härjedalen. Utan fakturagranskning hade området således haft 1 634 Tkr (2018: 1 421 Tkr) mer i riks- och regionvårdskostnader. Andelen riks- och regionvård pga vårdgaranti är låg. De patienter vi skickar till andra regioner och landsting beror ffa på rådande nivåstrukturerings.

### **Ögon Öron**

Minskat utfall av köpt vård innebär att kostnaden jmf fg år är 4,7 Mkr lägre. Avvikelse mot budget är -28,1 Mkr. Verksamheten har använt mindre dyr flygambulans. I posten finns kostnad för fritt vårdval och vårdgaranti på drygt 1 Mkr som ökar. Vårdgarantiflödet ökar med hänsyn till våra interna tillgänglighetsproblem.

### **Ortopedi**

Kostnader köpt riks- och regionvård: +6 500 tkr (+22,2 %). Dessa kostnader består av riks-regionvård av medicinska skäl: +3 216 tkr (+16,4 %), där den största kostnadsökningen är mot sjukhus i Stockholm följt av NUS samt vårdgaranti/fritt vårdval: +3 284 tkr (+34,1 %). På ryggkirurgiska området har arbete med att köpa in specialistresurser för bedömning, och därefter eventuell operation på Stockholm Spine Center gjorts. 46 patienter har bedömts på detta sätt under maj månad, vilket resulterade i att 17 patienter blev uppsatta för operation.

### **HIM**

Riks- och regionvården minskar i kostnad i år jmf med föregående år trots en stor ökning av njurtransplantationer jämfört med föregående år.

Köpt vård underskrider budget med 3,1 miljoner kronor, och har minskat med 3,7 miljoner (sju procent) jämfört med föregående år. Ingen särskild förklaring verkar finnas till detta, utan det anses bero på naturliga variationer.

### **HNR**

Riks- och regionvård överskrider budget med 10,9 miljoner kr. Största orsakerna är fler insjuknade i hjärntumörer och fler akuta stroke som krävt neurokirurgiska ingrepp. Diskussion förs med NUS angående en faktura motsvarande 2 miljoner kronor för

2020-05-18

Rehabiliteringsavdelningen som bestridits, där vi anser att gällande avtal inte har följts.

### Psykiatri

Köpt vård avviker från budget med 903 tkr. Detta beror främst på att 13 månader bokförts på året då december 2018 felaktigt belastat året. Kostnader för rättspsykiatri har ej kommenterats.

### Centralt anslag

På det centrala anslaget samlas alla akuta utomlänskostnader där vården inte har föranletts av en remiss. Vidare bokförs här också andra typer av kostnader som hänger ihop med utomlänsvård som inte kan hänföras till ett specifikt verksamhetsområde.

Dessa kostnader fördelar sig så här:

	2015	2016	2017	2018	2019	
Norrandstingens regionförbund	685	703	722	751	775	
Visare Norr	331	331	331	333	333	
Gemensamma funktioner inom NRF	323	400	209	480	276	
Kunskapsstyrning					784	
Nya kommunalförbundet ambulansflyg		620	706	750	787	fr o m 2017 bokfi finanssen
Akutsjukvård i extrem glesbygd		322	436	436		
NUS Onkologiskt centrum	1 822	1 864	1 919	1 990	2 113	
NUS Arbetsmiljöcentrum + miljömedicin	774	790	955	990	1 020	
NUS Abonnemang videokonsultationer	2 909	2 916	3 088	3 095	3 095	
Skandionkliniken	1 048	1 071	1 099	1 130	1 687	
Abonnemang Rett Center				101	101	
Akutvård (konto 5001-5002)	41 714	49 146	48 897	61 755	55 826	
Utlandsvård (konto 5055)	995	1 644	1 692	2 673	2 106	
Ambulans utanför länet	4 841	5 289	8 398	3 011	3 291	
<b>Summa</b>	<b>55 442</b>	<b>65 096</b>	<b>68 452</b>	<b>77 495</b>	<b>72 194</b>	

2020-05-18

### 3 INTÄKTER FÖR VÅRD AV MEDBORGARE FRÅN ANDRA LANDSTING

Intäkterna för vård till medborgare från andra län, som befunnit sig i Jämtland Härjedalen ökade med 13,5 miljoner kronor 2019, vilket var en ökning med 10 procent.

	2015	2016	2017	2018	2019	Förändring 2018-2019
<b>Ersättning enl riksavtal i tkr</b>						
Primärvård och öppen spec vård	47 309	54 367	59 790	63 213	68 152	8%
Slutenvård	43 056	44 313	53 709	59 152	67 485	14%
Öppen sjukvårdande behandling	6 334	7 385	8 297	9 895	10 142	2%
<b>TOTALT</b>	<b>96 699</b>	<b>106 065</b>	<b>121 796</b>	<b>132 260</b>	<b>145 779</b>	<b>10%</b>
Årlig ökning i %	32%	10%	15%	9%	10,2%	
Årlig ökning i tkr	23 493	9 366	15 731	10 464	13 519	

Det innebar att intäkterna från övriga landsting/regioner ökade med 13,5 miljoner kronor medan kostnaderna för köp av vård från landsting/regioner ökade med 7 miljoner.

Intäktsökningen vara störst för den specialiserade vården, främst den slutna vården.

Utömlänsintäkt per område Tkr	2015	2016	2017	2018	2019	Förändring 2018-2019 i %	Förändring 2018-2019 i tkr
Akuten	8 139	8 751	9 905	10 809	12 702	18%	1 893
Barn och ungdomsmedicin	7 979	6 855	9 327	8 491	9 420	11%	929
Kvinna	2 850	2 296	3 367	3 595	3 572	-1%	-23
Barn och unga vuxna	266	868	464	1 027	2 661	159%	1 634
Kirurgi	11 254	10 512	12 933	13 421	14 589	9%	1 168
Ögon Öron	744	955	1 316	1 134	993	-12%	-141
Hjärta Neuro Rehab	5 919	7 508	8 251	9 106	11 518	26%	2 412
Hud Infektion Medicin	4 460	4 413	5 126	8 348	6 656	-20%	-1 692
Psykiatri	1 622	3 033	235	2 483	4 185	69%	1 702
Ortopedi	9 566	10 803	13 495	13 046	16 676	28%	3 630
Åre	20 565	22 887	26 338	28 677	28 940	1%	263
Härjedalen	13 431	15 515	19 174	18 375	18 401	0%	26
PV övriga länet	7 875	9 481	11 259	13 293	15 314	15%	2 021
Retts Center	1 977	2 188	607	455	152	-67%	-303
Klinisk kemi	51	0	0				
<b>SUMMA</b>	<b>96 698</b>	<b>106 065</b>	<b>121 797</b>	<b>132 260</b>	<b>145 779</b>	<b>10%</b>	<b>13 519</b>

Procentuellt stod område barn unga vuxna för den största ökningen och i kronor ökade intäkterna mest för ortopedien. En stor ökning av intäkterna skedde även för Backe hälsocentral, som i tabellen ingår i Primärvård övriga länet. Där rörde det sig om en ökning genom vård till invånare i Västernorrlands län, vilket medförde en ökning av utömlänsintäkterna med en 1,8 miljon kronor.

2020-05-18

Intäkterna kommer från nedanstående län. Den största ökningen från 2018-2019 kommer från Västernorrland.

<b>Intäkter</b>	<b>2018</b>	<b>2019</b>
0351 - Gotland	586 101	765 106
0401 - Stockholms län	39 423 512	42 980 957
0402 - Uppsala län	5 940 795	6 752 202
0404 - Östergötlands län	3 875 558	3 613 262
0406 - Kronobergs län	940 482	834 080
0407 - Kalmar län	1 190 838	1 144 842
0408 - Blekinge län	456 822	832 055
0409 - Skåne län	6 133 860	5 135 549
0411 - Västra Götalands län	10 063 210	11 419 765
0412 - Värmlands län	1 324 965	1 143 121
0413 - Örebro län	1 472 733	1 893 208
0414 - Västmanlands län	2 970 672	2 658 992
0415 - Dalarnas län	3 233 765	3 655 399
0416 - Gävleborgs län	7 098 495	8 555 586
0417 - Västernorrlands län	19 371 876	23 024 755
0419 - Västerbottens län	4 863 428	5 762 734
0420 - Norrbottens län	1 568 154	1 312 933
0601 - Övr företag inkl privatläkare	104 454	33 242
0602 - Utlänningar	3 905	7 960
0603 - PRIVATA VÄRDGIVARE		39 188
0651 - Länder utanför EU	1 149 278	3 204 734
0661 - Länder inom EU	692 989	1 328 672
0701 - Statliga myndigh o institution	13 503 098	12 983 676
0751 - Ideella org o stiftelser	16 200	16 204
0990 - Hushåll och individer	33 259	34 337
<b>SUMMA</b>	<b>132 260 623</b>	<b>145 686 462</b>