

# FÖRSTUDIERAPPORT

## Återetablering Torvalla Hälsocentral

### LOKALFÖRÄNDRING I REGION JÄMTLAND HÄRJEDALEN

I detta dokument beskrivs resultatet av förstudien som är ett av sex skeden i processen för lokalförändring i Region Jämtland Härjedalen.

Datum: 2023.01.31

Version: 0

Beslutsinstans:

Namn:  
Funktion:

Datum: 2023-02-10  
Version:

## Innehåll

BAKGRUND .....	3
PROCESSEN FÖR LOKALFÖRÄNDRING .....	4
FÖRSTUDIE .....	5
Förstudien består av .....	5
Syfte med förstudie är att .....	5
Underlag .....	5
LOKALFÖRÄNDRING .....	6
VERKSAMHETSBESKRIVNING .....	6
VERKSAMHETSKRAV PÅ LOKALER .....	7
Yttre miljö .....	7
BEHOV AV PATIENT- OCH PERSONALPARKERING BÅDE FÖR BIL OCH CYKEL, DÅ ÄVEN MED EL. SEPARAT ENTRÉ FÖR FAMILJECENTRALEN, BEHOV AV BARNVAGNSPARKERING .....	7
LÖSNINGSFÖRSLAG .....	8
Lokalen .....	8
Sammanfattning av lösningsförslag .....	9
Entréplan (plan 2) .....	9
Plan 3 (en trappa upp) .....	11
Källaren (Plan 1) .....	12
Fysisk tillgänglighet i lokalen .....	12
Konceptprogram .....	13
GENOMFÖRBARHET BYGGPROJEKT .....	14
Ekonomi .....	14
Teknik .....	14
Tid .....	14
FÖR- OCH NACKDELAR MED FÖRSLAGET .....	1
RISK OCH KONSEKVENSANALYS .....	1
EKONOMI .....	1
Personal .....	1
Inredning och utrustning .....	1
Bygg .....	1
BILAGOR .....	2
Utrymmesredovisning (Lokalprogram) .....	2



Namn:  
Funktion:

Datum: 2023-02-10  
Version:

Skissförslag .....	2
Skiss nytt/rivning .....	2
Kostnadsbedömning .....	2
Xxxx (Verksamhetens).....	2
Xxxx (Verksamhetens).....	2

UTKAST

Namn:  
Funktion:

Datum: 2023-02-10  
Version:

## Bakgrund

Vid nämndens sammanträde i januari 2022 beslutades att förvaltningen får i uppdrag att återetablera en hälsocentral i Torvalla. Vidare gavs ett uppdrag att genomföra en utredning där ekonomi- och verksamhetsperspektiv framgår. Utredningen skulle även innehålla risk- och konsekvensanalyser ur arbetsmiljöperspektiv och patientsäkerhetsperspektiv samt en tidsplan för när hälsocentralen kan tas i drift. Slutligen beslutades att utredningen ska presenteras vid nämndens sammanträde i april 2022.

I utredningen lyfts både de ekonomiska och verksamhetsmässiga perspektiven inklusive risker. I utredningen värderas frågan om att återetablera hälsocentralen genom att vidareutveckla filialen alternativt som egen vårdenheter. Utredningen visar på att återetablering av en hälsocentral i Torvalla bör ske i form av ansökan om en egen vårdenheter, vilket kan ske så snart hälso- och sjukvårdsnämnden fattat beslut om att ge förvaltningen i uppdrag att skicka in en ansökan.

Vidare pekar utredningen på att det krävs en del fastighetsåtgärder. För att lösa de utmaningar som finns kopplat till fastigheten och verksamheter som finns där föreslås att utvecklingen genomförs enligt Processen för lokalförändring. Det innebär att i ett första steg ta fram en behovsanalys innehållande verksamhetsbeskrivning med krav och förutsättningar. **Vidare en förstudie innehållande lokalprogram, planlösning, teknisk redovisning och bedömd kostnad och förslag till lösning.** Därefter framtagande av program med rumsfunktionsprogram, arkitekturritningar, systemhandlingar, bygghandlingsprojektering och kostnadskalkyl inklusive tidsplan. Slutligen ett genomförande av ombyggnad inklusive uppstart. Utredningen föreslår också att den inriktning på verksamheten som lyfts i utredningen utvecklas och att Torvalla hälsocentral byggs upp kring den inriktning som lyfts fram inom God och Nära Vård.

### Regiondirektörens förslag

1. Hälso- och sjukvårdsnämnden godkänner rapporten.
2. Regiondirektören får i uppdrag att ansöka om Torvalla hälsocentral som egen vårdenheter.
3. Regiondirektören får i uppdrag att ta fram en behovsanalys inom ramen för processen för lokalförändring kopplat till hälsocentralen i Torvalla i samverkan med övriga hyresgäster i fastigheten. Utgångspunkt för behovsanalysen är att den ska ske inom ramen för beslutat konceptprogram för lokaler för hälsocentraler samt det som lyfts i forskning och utveckling kring framtidens hälsocentral.

Hälso- och sjukvårdsnämndens Tjänsteskrivelse daterad 2022-04-08

Namn:  
Funktion:

Datum: 2023-02-10  
Version:

## Processen för lokalförändring

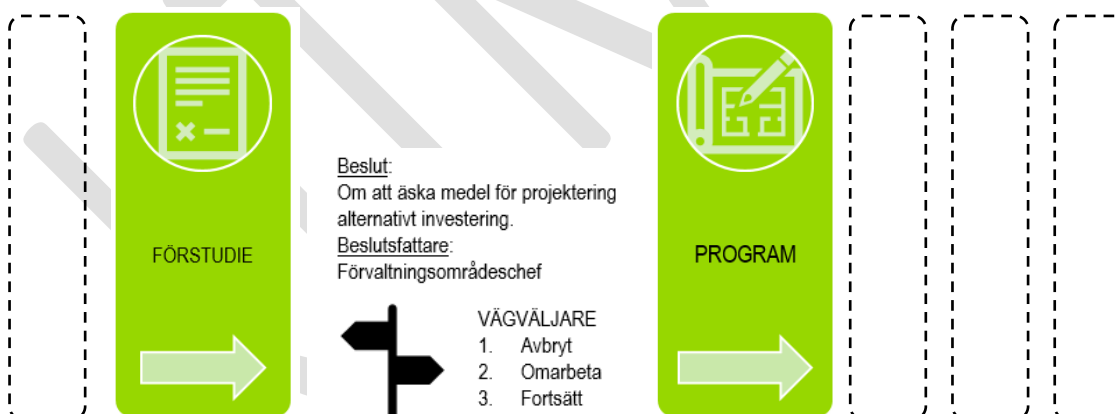
Fastighetsavdelningen i RJH svarar för förvaltning av region Jämtland Härjedalens fastighetsbestånd, fastighetsdrift, underhåll samt projektledning vid ny- och ombyggnationer.

En lokalförändring är i grunden ett verksamhetsutvecklingsprojekt (initierade av en Verksamhet inom Regionen) som genom en lokalanpassning, via en om- till- eller nybyggnad ska förändra och utveckla verksamheten. Fastighetsavdelningen i Region Jämtland Härjedalen är en viktig aktör i lokalförändringsprojekt och bistår med relevant kompetens.

Processen lokalförändring<sup>1</sup> genomförs i sex steg:



Detta dokument redovisar en sammanfattning av steg 2, Förstudien i lokalförändringsprojektet Återetablering av Torvalla HC.



<sup>1</sup> För mer information om processen för Lokalförändring, se Insidan och i Centuri.

Länk:

<https://insidan.regionjh.se/stodserviceochsamverkan/fastighet.4.2bc002a614642b33e521c8d.html>

Namn:  
Funktion:

Datum: 2023-02-10  
Version:

Efter att förstudiearbetet nu är avslutat ska beslut tas om en eventuell fortsättning med programarbetet.

UTKAST



Namn:  
Funktion:

Datum: 2023-02-10  
Version:

## Förstudie

I förstudien analyseras och specificeras förutsättningar och krav utifrån behovsanalysen.

Verksamhetens framtida arbetssätt och önskat flöde studeras tillsammans med identifierat lokalbehov. Olika lokallösningar prövas i form av idéskisser på planlösningar som matchar de beskrivna behoven och förhåller sig till de givna ramarna och lokalförutsättningarna för uppdraget. Idéskisserna är arbetsmaterial för att hitta ett slutgiltigt skissförslag på en planlösning som bäst svarar mot verksamhetens behov. Skissförslaget kommer fungera som underlag i det fortsatta arbetet med planlösningen i nästa skede, programskedet, men kan komma att förändras om så krävs tex pga tekniska förutsättningar eller annat oförutsägbart.

En förutsättning för att förstudiearbetet ska vara effektivt och resultera i en tydlig förstudierapport, underbyggt skissförslag och rättvisande lokalprogram är att behovsanalysen är väl genomarbetad och en komplett lokalbehovsförteckning finns framtagen som underlag.

### Förstudien består av

- Förstudierapport (detta dokument) – Verksamhetens redovisning av förändringen, verksamhetsbeskrivning och krav på lokalerna. Lösningförslag samt en uppskattning av genomförbarhet av byggprojektet inkl en grov kostnadsbedömning. För- och nackdelar med förslaget ur ett verksamhetsperspektiv samt en sammanfattning av genomförd risk- och konsekvensanalys.
- Utrymmesredovisning (lokalprogram)
- Skissförslag på planlösning och ombyggnad

### Syfte med förstudie är att

- Pröva alternativa lösningar

Namn:  
Funktion:

Datum: 2023-02-10  
Version:

- Specificera förutsättningar och krav utifrån behovsanalysen
- Fastställa omfattningen av projektet

## Underlag

- Utredning återetablering Torvalla Hälsocentral samt att bibehålla Odensala/Torvalla familjecentral
- Behovsanalys – Verksamhetsbeskrivning med krav och förutsättningar.
- Lokalbehovsförteckning – Verksamhetens krav på lokalerna på rumsnivå.
- Konceptprogram, Lokaler för hälsocentraler (Region Jämtland Härjedalen)
- Konceptprogram, Lokaler för primärvård med fokus på vård- och hälsocentraler (PTS, Program för Teknisk Standard & CHALMERS CVA, Centrum för Vårdens arkitektur)





Namn:  
Funktion:

Datum: 2023-02-10  
Version:

## Lokalförändring

Befintliga lokaler i Torvalla är i stort behov av renovering för att anses som ändamålsenliga lokaler för en ny hälsocentral, det saknas infektionsrum med tillhörande ingång samt Laboratorium (Lab) för provtagningsverksamhet. De dåvarande hälsocentralens lokaler har sedan nedläggning anpassats till familjecentralens verksamhet (förskolan har flyttats dit).

Skiss har arbetats fram av arbetsgrupp med representation från samtliga berörda verksamheter. Hälsocentralen kräver en lokal med bra patientflöde, ny reception för bra översikt samtidigt som den är välkomnande för våra besökare. Lab ligger i hjärtat av Hälsocentralen, akutrum nära entrén och infektionsrum med separat ingång. Behov finns av grupplokaler av olika storlek. Hälsocentralens lokaler beräknas ha en kapacitet för ca 3500-4000 listade patienter. I Torvallas geografiska område bor ca 7500 personer.

Hur stor verksamhet ska rymmas i nya lokalerna?

Innan stängning kunde vi konstatera att ca. 1700 Torvallabor hade aktivt listat sig till Odensala HC, utefter resultat på tidigare stängningar av Torvalla HC (dessa personer hade inte listat sig i Torvalla trots öppnandet där år 2016). Vid stängningen 2018 hade Torvalla HC ca 4500 listade, de flesta listades om till Odensala och Brunflo tilldelades området Torvalla (passiv in-listning). Efter det har viss rörlighet förekommit genom aktiv om-listning. Odensala HC ca. 3000, Brunflo HC ca. 1000, Övriga HC ca. 500

Riskbedömning är gjord och uppdaterade efter arbetets gång.

## Verksamhetsbeskrivning

Hälsocentralen kommer arbeta utefter personcentrerat arbetssätt dvs Nära Vård, dess tillgänglighet och närhet för patienten. Arbetssättet innebär att personal gör mer hembesök, finns mer tillgänglig och i nära samverkan med



Namn:  
Funktion:

Datum: 2023-02-10  
Version:

kommunens respektive hälso- sjukvård på Primärvårdsnivå. Detta innebär ett flexibelt arbetssätt och teamarbete bestående av alla yrkeskategorier vilket i sin tur innebär högre bemanningstal per listad patient, med hänsyn till att Torvalla är ett socioekonomiskt utsatt område med särskilda behov.

Hälsocentralens uppdrag är utifrån Hälsovalets förfrågningsunderlag, ansökan om vårdenhet är inskickad. Verksamheten kommer att bestå av psykosocial-, sjukgymnast-, undersköterske-, distrikts- och läkarmottagning. Hälsocentralen kommer kopplas till den gemensamma familjecentralen tillsammans med Odensala HC. Idag är Öppna förskolan (Östersunds kommun) hyresgäst och ligger i anslutning till regionens Mödra- och Barnhälsovård (MBHV). Familjecentralens verksamhet omfattar också socialtjänstens "Bryggan" (2 h/vecka).

Uppdraget att upprätta ett särskilt kompetenscentrum kring anpassat bemötande och hälso- och sjukvårdskompetens för personer med funktionsvariation/funktionsnedsättning finns inte med i förslaget. Närvårdsteam på hälsocentralen kommer att arbeta tillsammans med övriga Hälsocentraler inom NV Östersund, för att öka kunskaperna och möta individer med funktionsvariationer på bästa sätt oavsett vilken HC hen valt att lista sig på. Huvudmålet är att skapa en jämlik vård på samtliga hälsocentraler.

## Verksamhetskrav på lokaler

Hälsocentralen kräver en lokal med bra patientflöde, ny reception för bra översikt samtidigt som den är välkomnande för våra besökare. Lab ligger i hjärtat av Hälsocentralen, akutrum nära entrén och infektionsrum med separat ingång. Hälsocentralens lokaler beräknas ha en kapacitet för ca 3500-4000 listade patienter.

Namn:  
Funktion:

Datum: 2023-02-10  
Version:

Delar i huset kommer samnyttjas med Familjecentralen, så som konferens- och grupprum, laboratorium och hygienutrymmen, personalutrymmen, administrativa utrymmen samt källarförråd.

Barnmorskor och BHV sjuksköterskor från Odensala HC ryms i detta förslag. Toaletter är planerade i anslutning till barnmorskerum och för gynundersökning anpassat rum i hälsocentralens del. Alla arbetsrum/expeditioner ska ha tillräckligt stort fönster. Infektionsrum ska placeras separat i lokalen med egen ingång med toalett/dusch för kemiska olyckor. Akutrum finns i anslutning till ingång för eventuell ambulanstransport.

Familjecentralens lokaler är generöst dimensionerade till antalet inskrivna barn, gravida och beräknat antal besökare för både Odensala och Torvalla. Samlingslokaler för gruppverksamheter såsom föräldrautbildning, babymassage eller annan gruppverksamhet.

Enligt framarbetad lokalbehovsförteckning.

## Yttre Miljö

Behov av patient- och personalparkering både för bil och cykel, då även med el. Separat entré för Familjecentralen, behov av barnvagnsparkering.

Namn:  
Funktion:

Datum: 2023-02-10  
Version:

## Lösningförslag

Utifrån uppdraget att återetablera en hälsocentral i befintliga lokaler i Torvalla samt framtaget underlag i form av lokalbehovsförteckning för Hälsocentralen (HC) och Familjecentralen (FC) har ett lösningförslag arbetats fram i form en planlösningsskiss samt en utrymmesredovisning (lokalprogram). Lösningförslaget är sammanfattat i text nedan och skissen samt utrymmesredovisningen finns som bilagor.

Vänligen notera att planlösningsskissen i detta skede bara är en skiss. Det är en redovisning med förslag på placering av funktioner i byggnaden utifrån utrymmeskrav och flöden. Det är inte en ritning där vägglägen, dörrplaceringar, installationer etc är rätt utplacerade. Detta kommer i nästa skede av projektet och kan komma att justeras vid behov pga tekniska förutsättningar och annat.

Utrymmesredovisningen är en förteckning av ovanstående funktioner i byggnaden och överensstämmande med skissen. Även denna kommer förfinas i nästa skede och ett slutgiltigt lokalprogram kommer skapas med tillhörande Rumsfunktionsprogram (RFP) där varje rum beskrivs mer i detalj gällande inredning/utrustning, funktionskrav och ytskikt.

Det som inte har utretts i detta skede är tillkommande utvändiga åtgärder i form av bil- och cykelparkeringar, barnvagnsuppställning under tak mm. Utredning kring dessa behov genomförs i nästa skede, programskedet. Notera att dessa åtgärder kan komma att påverkas av tex krav på bygglov.

### Lokalen

Att inhysa en hälsocentral i Torvalla genom att enbart nyttja de i dagsläget tillgängliga lokalerna och låta de befintliga verksamheterna i Torvalla Familjecentralen (MVC, BVC och Öppna förskolan) vara helt orörda bedöms inte vara en möjlig/lämplig lösning.



Namn:  
Funktion:

Datum: 2023-02-10  
Version:

Familjecentralen är i dagsläget delvis lokaliserade i en del av den kärna av fastigheten som en gång var utformad för att fungera som huvudentré, reception och väntrum. Detta gör att de i dag lediga ytorna inte består av en tillräckligt stor sammanhängande lokal för att inrymma en ny hälsocentral utan avskiljs av den öppna förskolans verksamhet.

Att helt bortse från fastighetens grundutformning skulle vara en kortsiktig lösning som inte skulle gagna en lyckad återetablering och inte heller gå i linje med det som i utredningen formulerades som en tydlig önskan om att hela fastighetens ytor ska involveras och planeras till bästa möjliga flöde/samverkan/logistik för en fungerande hälsocentral. Vi vill inte heller flytta på eller störa verksamheten i familjecentralen mer än nödvändigt.

I lösningsförslaget har vi tittat på möjligheten att finna en lösning på hälsocentralens placering i lokalerna genom att både ta vara på de grundstrukturer som finns i fastigheten och med varsam hand omdisponera Familjecentralens delar med minsta möjliga påverkan. Ett av målen har även varit att inte i onödan flytta på funktioner som kräver omfattande ombyggnationer. Detta för att både tillgodose målet om en skyndsam återetablering och även hushålla med regionens resurser. Flöden och placering av funktioner utifrån ett verksamhetsperspektiv är dock alltid prioriterat och placeringarna har diskuterats vid ett flertal arbetsmöten och planlösningsskissen har justerats ett stort antal gånger utifrån framkomna behov, önskemål och synpunkter. Diverse ombyggnader i form av flyttade väggar, tillkommande hygienutrymmen och övriga åtgärder för att uppfylla lokalbehoven och tillgodose krav är oundvikliga men byggnadens grundstruktur i form av rumsdjup, korridorplaceringar, fönstersättningar etc är allt sådant som sätter ramar för vad som är möjligt att göra.

Namn:  
Funktion:

Datum: 2023-02-10  
Version:

## Sammanfattning av lösningsförslag

### Entréplan (plan 2)

Förslaget innebär att Hälsocentralen placeras med en administrativ del i anslutning till huvudentrén. Här skapas en godsmottagning via en separat dörr och en ny välkomnande reception byggs som är det första som möter patienten. Möjlighet till självcheckning samt vidare passage till väntrum på samma plan eller ett plan upp. I anslutning till receptionen placeras akutrum och vid väntrummet byggs egenvårdsrum och provtagning med tillhörande RWC (ny). Befintliga mottagningsrum och desinfektionsrum används för hälsocentralens verksamhet. Storleken på mottagningsrummen på Hälsocentralensida kommer vara små (mindre än vad nationell standard/konceptprogram pekar mot) vilket kommer kräva yteffektiv inredning, möblering och arbetssätt. (Storleken på mottagningsrummen på MHV blir något större och på BHV kommer de däremot vara mycket väl tilltagna.) En separat infektionsspår med egen ingång (befintlig dörr) skapas för misstänkt smittsamma patienter, sluss och en ny RWC byggs för denna funktion.

Familjecentralen kommer efter ombyggnaden nyttja den östra entrén för hela sin verksamhet (Öppna förskolan, Mödrahälsovården, Barnhälsovården och viss psykosocial verksamhet) Förslaget innebär att Barnhälsovården samt Mödrahälsovården kommer samnyttja stödfunktioner tillsammans med Hälsocentralen (tex desinfektions-rum, städtrum, avfall/källsortering, förråd, provtagning samt konferens och grupprum). Omdisponering av funktioner som kräver ombyggnad kommer att göras för att tillgodose verksamhetens krav enligt nedan.

Barnhälsovården kommer även fortsättningsvis ha 4 st mottagningsrum där samtliga är på mellan 20-23 m<sup>2</sup>. Väntrum med tillhörande RWC delas med Öppna förskolan. Förråd delas med MHV.

Namn:  
Funktion:

Datum: 2023-02-10  
Version:

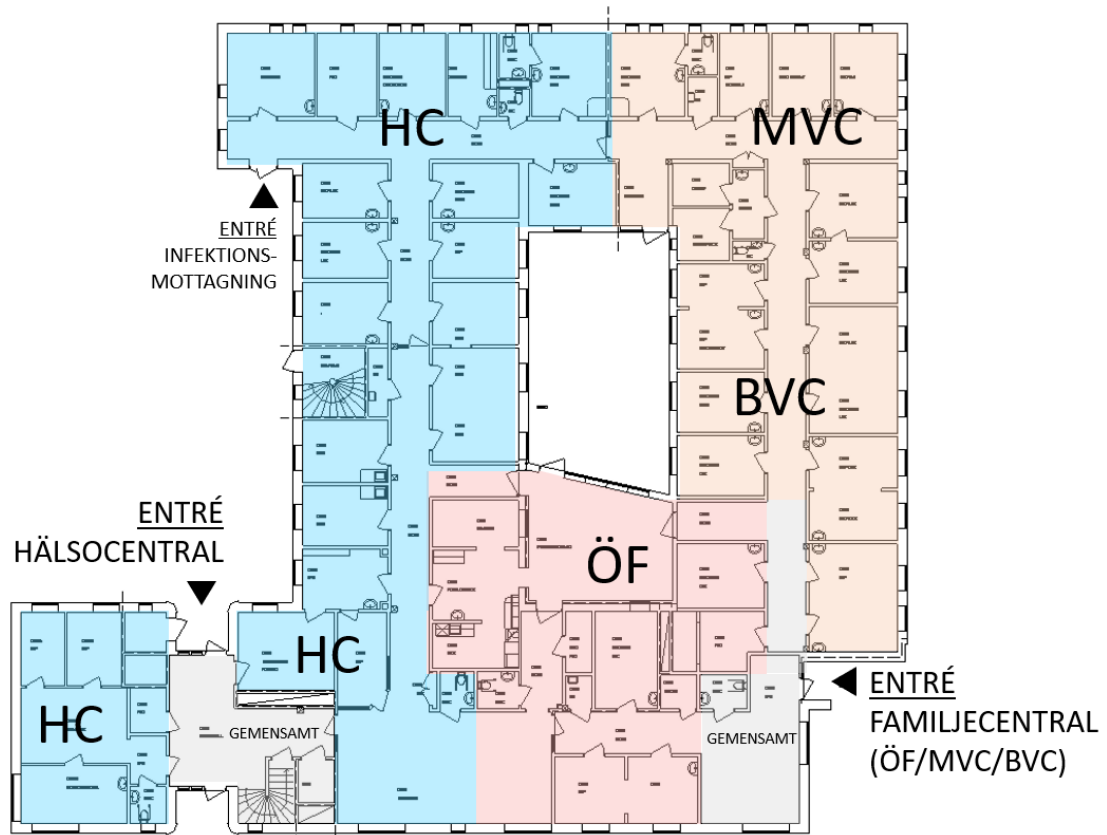
Mödrahälsovården kommer disponera ett eget litet väntrum, en liten labstation, 3 st mottagningsrum samt 2 gynekologiska mottagningsrum med avskilt wc varav en nybyggd RWC. Förråd delas med BHV. Denna del av fastigheten omfattas av en del ombyggnation för att uppfylla de av verksamheten ställda kraven. (Möjligheten att nyttja gynmottagningsrum på HC finns också).

Ett rum för Psykosocial mottagning, ett mottagningsrum för läkare och en exp för en samordnare kommer också finnas här.

Förslaget innebär att Öppna förskolans lokaler på entréplanet till viss del omdisponeras för att ge plats för Hälsocentralens lokaler i anslutning till huvudentrén. Befintlig entré för BVC/MVC kommer som ovan beskrivet att nyttjas av Öppna förskolan och blir således gemensam för Familjecentralens verksamhet. Totalytan för öppna förskolans lokaler hamnar på ca 230 m<sup>2</sup> och då är inte ytor som kommer användas gemensamt inräknade, ca 84 m<sup>2</sup>. De gemensamt nyttjande ytorna består av entré och väntrum på plan 2 (entréplan), samt grupp- och konferensrum på plan 3 (övre plan). Till detta finns möjligheten att vid behov nyttja övriga funktioner i huset så som godsmottagning, städcentral, personalutrymmen, toaletter etc. De delar som byggs om hos öppna förskolan är toaletten i anslutning till väntrummet som blir en fullt tillgänglig RWC men även kommer inrymma plats för skötbord. Ett rum rivs och en vägg flyttas för att ge plats åt lekrum, diverse mindre byggåtgärder för anpassning av nya rumsfunktioner.

Namn:  
Funktion:

Datum: 2023-02-10  
Version:

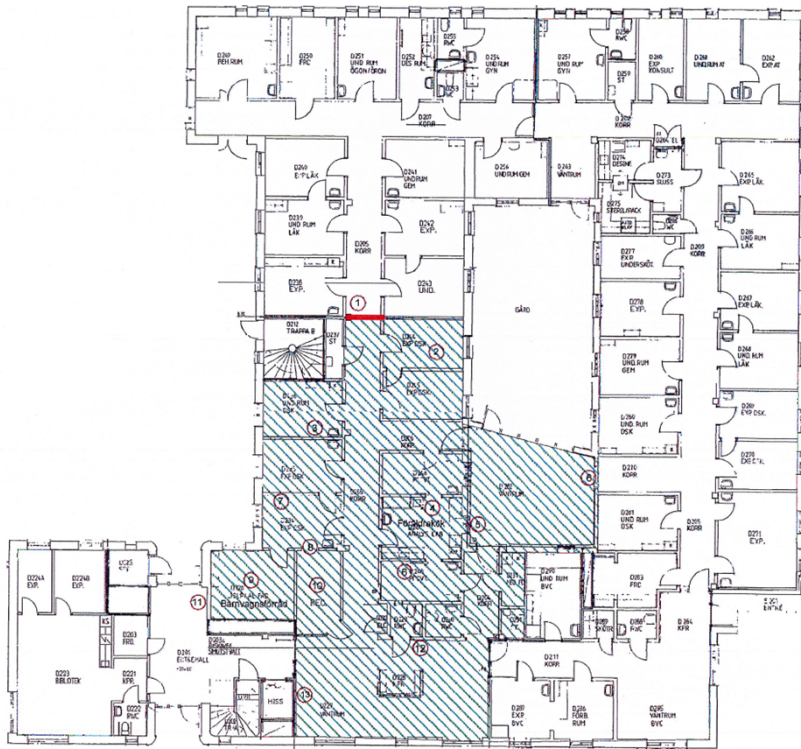


Plan 2 (entréplan) – Bilden visar befintlig planlösning men ny verksamhetsfördelning



Namn:  
Funktion:

Datum: 2023-02-10  
Version:



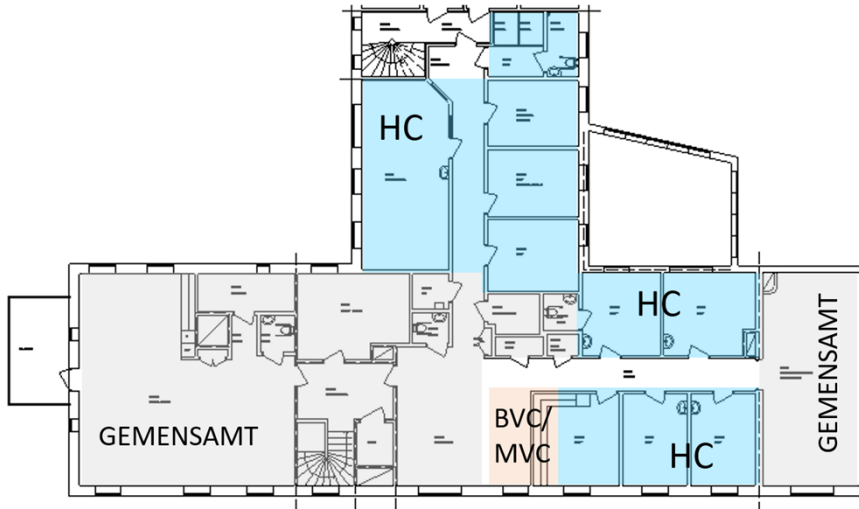
Plan 2 (entréplan) – Bilden visar nuvarande hyreskontrakt för kommunens Öppna förskoleverksamhet, ca 280 m<sup>2</sup>.

### Plan 3 (en trappa upp)

På plan 3 (en trappa upp) disponerar Hälsocentralen vissa delar med bland annat psykosocial mottagning, fysioterapi samt administrativa lokaler. Barn- och mödrahälsovården har en administrativ lokal avsedd för enhetschefer. Övriga gemensamma delar på plan 3 (vitmarkerade) i form av grupp- och konferensrum, väntrum samt personalutrymmen (personalrum, vilrum, toaletter etc).

Namn:  
Funktion:

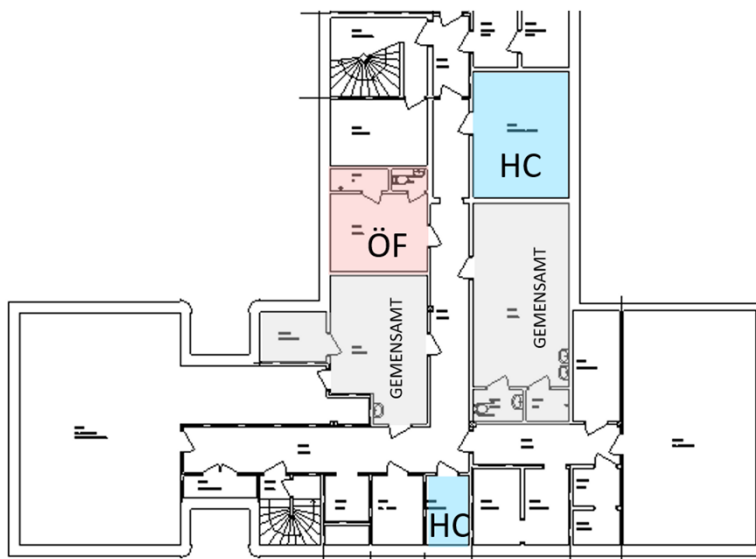
Datum: 2023-02-10  
Version:



Plan 3 (övre plan) – Bilden visar befintlig planlösning men ny verksamhetsfördelning

### Källaren (Plan 1)

På plan 1 (källaren) kommer Öppna förskolan ha möjlighet att nyttja ett gammalt omklädningsrum till förråd. HC/BVC/MVC har förråd samt textilförråd i samma korridor. Övriga ytor i källaren är gemensamma i form av omklädningsrum, städcentral och teknikutrymmen för driften av huset.





Namn:  
Funktion:

Datum: 2023-02-10  
Version:

Plan 1 (källare) – Bilden visar befintlig planlösning men ny verksamhetsfördelning

## Fysisk tillgänglighet i lokalen

Nivå på den fysiska tillgängligheten i lokalen i Torvalla ligger något under vad som krävs vid en nybyggnation i dag vilket är vanligt i byggnader som är byggda för mer än 20 år sedan. I lösningsförslaget har vissa anpassningar tagits med i planeringen. Exempel på detta är nybyggnad av en tillgänglig toalett i anslutning till ett av de gynekologiska mottagningsrummen på mödrahälsovården, tillgänglighetsanpassning av toaletten vid familjecentralens väntrum. Nybyggnad av tillgänglig toalett i anslutning till provtagningen på hälsocentralen. Tillgänglighetsanpassad färgsättning föreslås vid uppdatering av ytskikt. Grundligare översyn av den fysiska tillgängligheten inkl personalutrymmen bör göras i samband med eventuell projektering och kan leda till flera åtgärder inom detta område.

Hissen i fastigheten är en begränsning ur ett tillgänglighetsperspektiv. Hissens innermått uppfyller minimikraven enligt BBR (hiss typ 2) för en hiss som rymmer eldriven rullstol för begränsad utomhusanvändning plus medhjälpare. Dock är öppningsmättet på hissen endast 80 cm vilket begränsar hur stora rullstolar som kan komma in. Troligtvis fungerar det inte för en större modell av eldriven rullstol för utomhusanvändning. Hissen kan även bli problem för besökare i rullstol med stelt ben där totallängden på ekipaget kan bli ca 1,6 m. Hissen rymmer inte heller plats för en sjukbår och har även begränsningar för transport av material och tvätt pga dess ringa storlek.

I Utredning återetablering Torvalla Hälsocentral omnämns ett tidigare fullmäktigebeslut om kompetenscentrum kring anpassat bemötande och

Namn:  
Funktion:

Datum: 2023-02-10  
Version:

hälso- och sjukvårdskompetens för personer med funktionsvariation/funktionsnedsättning och att frågan föreslås vara med i arbetet med behovsanalysen. Inget om detta har lyfts eller kravställts från verksamhetens sida och således har inga anpassningar av lokalen med hänsyn till detta gjorts i lokalplaneringen.

## Konceptprogram

I augusti 2018 beslutades om ett Konceptprogram för Lokaler för Hälsocentraler inom Region Jämtland Härjedalen. Konceptprogrammet ska fungera som ett styrdokument och ett underlag för kommunikation mellan de människor som berörs vid planering och utformning av lokaler för hälsocentraler. Avsikten är att kommunicera värden, funktioner och målsättningar för den fysiska miljön.

I maj 2021 publicerade ett konceptprogram för primärvårdslokaler i Sverige. Konceptprogrammet är framtaget av Centrum för Vårdens arkitektur (CVA)<sup>2</sup> samt Program för Teknisk Standard (PTS Forum)<sup>3</sup>. Konceptprogrammet har ambitionen att vara generellt, nationellt förankrat och vara möjligt att använda som kunskaps- och inspirationsmaterial i samverkansprocessen kring enskilda projekt.

De underlag och den vägledning som vi hittar i konceptprogramman är av stort värde för utvecklingen och planeringen av våra vårdlokaler. En viktig reflektion att göra är att dessa konceptprogram inte är dokument som

---

<sup>2</sup> Centrum för vårdens arkitektur (CVA) är en nationell arena på Chalmers Tekniska Högskola i Göteborg och finns för skapande, översättning, utbyte och spridning av kunskap om vårdarkitektur. Som akademisk centrumbildning bedriver CVA forskning, genomför forskarutbildning samt bidrar till grund- och vidareutbildning inom området.

<sup>3</sup> PTS Forum är ett nationellt nätverk där anslutna regioner samverkar kring standarder för vårdbyggnader.

Namn:  
Funktion:

Datum: 2023-02-10  
Version:

endast Fastighetsorganisationen ska ta del av och arbeta efter gällande hur lokaler ska utformas, utan de riktar sig även mot verksamheten dvs Primärvården. Det är viktigt att förstå att lokalbehovet alltid ska baseras på en verksamhetsplan och verksamhetens arbetssätt vilket beskrivs i båda konsertprogrammen men att detta då ska vara väl genomarbetat och dokumenterat.

Utformningen av hälsocentralen i Torvalla kommer på vissa punkter vara i linje med dessa konceptprogram men i andra delar leva kvar i befintligt sätt att arbeta och gammal utformningen av lokalen.



Namn:  
Funktion:

Datum: 2023-02-10  
Version:

# Genomförbarhet byggprojekt

Genomförbarhet byggprojekt utifrån uppdraget att återetablera en hälsocentral i befintliga lokaler i Torvalla.

## Ekonomi

### Bedömd projektkostnad

Ombyggnadsyta (omfattande) ca 450 kvm x 27 300 -> ca 12 285 000 kr

Ytor som berörs av ny allmänbelysning/undertak samt målning bedöms kosta ca 3000 kr/ kvm att åtgärda.

(plan 2 och 3) ca (1510-450) kvm x 3000 - > ca 3 180 000 kr

**Bedömd total projektkostnad ca 15 465 000 kr**

I den bedömda kostnaden ingår ej:

- Lös inredning och utrustning samt konstnärlig utsmyckning
- Specialinredning AV- och/eller konferensutrustning
- Ev. yttre installationer (såsom fjärrvärme, fjärrkyla, VA, el/tele/data)
- Ev. yttre byggnation (såsom cykel/barnvagnsparkering under tak etc)

OBS! I samband med detaljprojektering upprättas ny kalkyl inför beslut om upphandling och genomförande av projektet.

För beskrivning av underlag samt metod för kostnadsbedömning se bilagor:

- Kostnadsbedömning för nyetablering av hälsocentral i befintliga lokaler i Torvalla.
- Skiss nytt/rivning

## Teknik

ingen teknisk utredning av skissförslaget är gjort i detta skede.



Namn:  
Funktion:

Datum: 2023-02-10  
Version:

## Tid

Förutsättning att beslut fattas och vi kan påbörja upphandling/avrop av konsulter så är bedömd tidplan enligt följande:

- Upphandling/avrop konsulter 4 veckor
- Projektering 16 veckor
- Upphandling 8 veckor
- Genomförande ca 24 veckor

Dvs ca 12 månader totalt

UTKAST



Namn:  
Funktion:

Datum: 2023-02-10  
Version:

## För- och nackdelar med förslaget

Förslaget uppfyller verksamhetens krav på lokaler och därav kan en fullvärdig hälsocentral få rätt förutsättningar att etablera sig i Torvalla. Fördelar finns att samlokalisera två mindre enheter dvs hälsocentral och familjecentralen i samma hus, på så sett nyttja hela huset optimalt. Erfarenheterna efter stängning av tidigare HC har risk för ensamarbete uppstått, få på plats kräver en särskild planering för att minska risken för ensamarbete. Det finns också fördelar med att utöka rum för barnmorskorna för att lämna lokalerna vid Odensala HC.

Nackdelarna kan vara svårigheterna att veta hur många Torvallabor som verkligen kommer att välja listning där. Om fler än 4000 väljer att lista sig i Torvalla blir det ev. trångt. Men med tidigare erfarenheter av stängning måste hänsyn tas till att de som nu har fast läkarkontakt på annan HC (efter aktiv listning) är nöjda och inte listar om sig. Om Hälsocentralen blir större måste familjecentralen placeras i andra lokaler, och andra sidan är FC lokaler rustade för vårdverksamhet vilket underlättar för Hälsocentralens del.

## Risk och konsekvensanalys

Genomförd och samverkad i områdeskommitté för Division Nära vård, regiondriven PV/AMB.

## Ekonomi

Särskild redovisning

## Personal

Särskild redovisning





Namn:  
Funktion:

Datum: 2023-02-10  
Version:

## Inredning och utrustning

Särskild redovisning

## Bygg

Se kapitel genomförbarhet byggprojekt

UTKAST

Namn:  
Funktion:

Datum: 2023-02-10  
Version:

## Bilagor

### Utrymmesredovisning (Lokalprogram)

- Utrymmesredovisning med kommentarer, upprättat datum 2023-01-16

### Skissförslag

- Torvalla HC Skissförslag Plan 2, Plan 1 & 3. Daterad: 2023-01-16

### Skiss nytt/rivning

- Torvalla HC Skiss nytt/rivning Plan 2, Plan 1 & 3. Daterad: 2023-01-25

### Kostnadsbedömning

- Kostnadsbedömning för nyetablering av hälsocentral i befintliga lokaler i Torvalla Fastighetsenheten, 2023-01-30