

Månadsrapport Särskild kollektivtrafik (SÄK) 2023

Ekonomirapport februari

INNEHÅLLSFÖRTECKNING

1	INLEDNING	3
2	RESULTAT (SAMTLIGA KOMMUNER).....	3
3	BRÄCKE: FÄRDTJÄNST, RIKSFÄRDTJÄNST	5
4	KROKOM: FÄRDTJÄNST, RIKSFÄRDTJÄNST, OMSORGSRESOR.....	6
5	RAGUNDA: FÄRDTJÄNST, RIKSFÄRDTJÄNST	7
6	BERG: FÄRDTJÄNST, RIKSFÄRDTJÄNST	8
7	HÄRJEDALEN: FÄRDTJÄNST, RIKSFÄRDTJÄNST	9
8	ÅRE: FÄRDTJÄNST, RIKSFÄRDTJÄNST	10

Månadsrapport Särskild kollektivtrafik (SÄK) 2023
Dnr KTN/53/2023
2023-03-16

Handläggare
Mathias Holmlund
Kollektivtrafik

Region Jämtland Härjedalen
Box 654, 831 27 Östersund
www.regionjh.se

1 Inledning

Ekonomirapporten följer upp *Budget Särskild kollektivtrafik 2023*. Uppföljning redovisas ekonomiskt på följande 3 områden:

- Administration Beställningscentral Reseservice (BC)¹
- Administration Länstrafiken (övrigt)²
- Trafikkostnader

Budget för året är lagd som en rak 12 del/månad.

2 Resultat (samtliga kommuner)

-Totalt resultat för perioden januari-februari är positivt om 575 000 kronor mot budgeterade kostnader som var beräknade till 2 622 000 kr. I tabellen på nästa sida framgår mer detaljerat ekonomiskt utfall.

-För närvarande uppvisar samtliga kommuner positivt resultat mot budget.

Resandet (antal resor) under perioden har varit något högre (+3%) än budgeterat.

Några faktorer som påverkar resultatet positivt är att Indexutvecklingen i trafikavtalen under inledningen av året är gynnsammare än budgetantagande. Index har backat något under kvartal 1, efter att index haft en dramatisk ökning under närmast föregående två år.

En annan faktor är att samordningen av resor varit effektivare, vilket ger att samordningsvinsten har varit betydligt högre under inledningen av 2023 jämfört med 2022.

Medlen som är budgeterade för riksfärdtjänst är ograverade vilket också påverkar resultatet positivt.

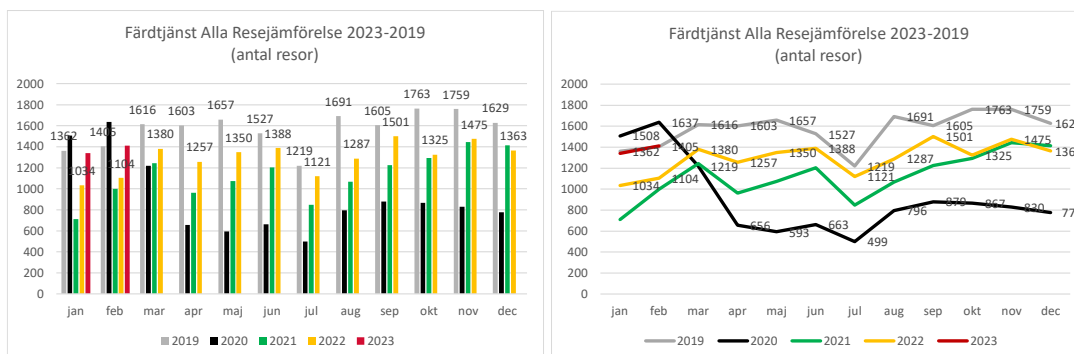
I trafikavtalen finns en *fast* kostnad, som fördelas på alla ingående trafikslag utifrån trafikslagets relativa del av produktionen var månad³. Den fasta kostnaden som fördelats till respektive part är särredovisad som "fast trafik kostnad" och på så sätt spårbar.

Jämförs resandet perioden januari-februari 2023 med motsvarande period 2022 så har antalet resor ökat med 29 %. Jämför vi med 2019, tiden innan pandemin, så är det en minskning om 1 %.

¹ Avser beställningsersättning per resa.

² För specifikation av denna samt övriga kostnadsposter se *Budget Särskild kollektivtrafik 2023*

³ Att observera är att den fasta trafik kostnaden fördelas mellan alla i upphandlingarna ingående trafikslag (färdtjänst, riksfärdtjänst, sjukresor, närtrafik, anropsstyrd linjetrafik och skolskjuts) och beror av respektive trafikslags produktion aktuell månad. Eftersom skolskjuts inte utförs under sommaren är övriga trafikslags fasta kostnad högre dessa månader.



I nedanstående tabell framgår mer detaljerat ekonomiskt utfall:

Färdtjänst samtliga kommuner	Utfall aktuell period	Budget aktuell period	Skillnad Utfall - Budget
Administrationskostnad BC Reseservice	68 117	73 500	5 383
Administrationskostnad Länstrafiken	415 174	387 167	-28 007
Resultat administration			-22 624
Trafikkostnad Rörlig	752 460		
Trafikkostnad Fast	811 287		
Trafikkostnad	1 563 747	2 161 667	597 920
Resultat trafik			597 920
Totalt Resultat (administration och trafik)	2 047 038	2 622 333	575 295

Utfallet per part redovisas på nästkommande sidor:

3 Bräcke: Färdtjänst, Riksfärdtjänst

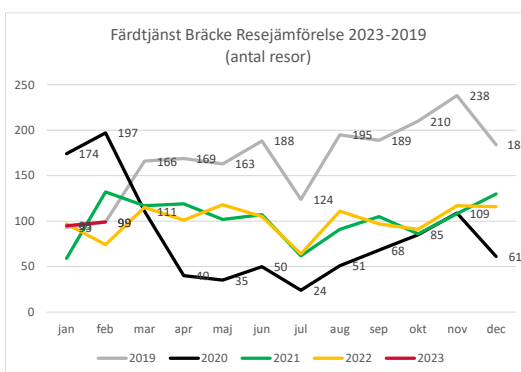
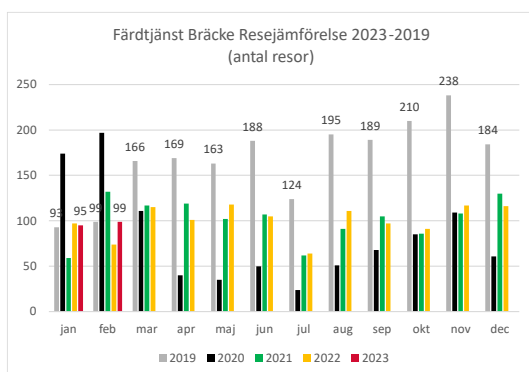
Aktivitet: 8351

Bräcke: Uppvisar ett positivt resultat om 63 000 kr jämfört med budgeterade kostnader. Budget för året lagd som rak 12 del/ månad. Det positiva resultatet återfinns i trafik kostnaden.

Resandet under perioden har varit lägre (-4 %) än budgeterat vilket påverkar resultatet positivt. Inga medel som är budgeterade för riksfärdtjänst är ianspråkta vilket också påverkar resultatet positivt. En annan positiv faktor är att Indexutvecklingen i trafikavtalen under inledningen av året är gynnsammare än budgetantagande. Index har backat något under kvartal 1, efter att index haft en dramatisk ökning under närmast föregående två år.

Jämförs resandet perioden januari-februari 2023 med motsvarande period 2022 så har antalet resor ökat med 13 %. Jämför vi med 2019, tiden innan pandemin, så har antalet ökat med 1 %.

Den fasta kostnaden⁴ som fördelats till respektive part är särredovisad som ”fast trafik kostnad” och på så sätt spårbar i tabellen nedan, där även mer detaljerat ekonomiskt utfall framgår.



Bräcke kommun	Utfall aktuell period	Budget aktuell period	Skillnad Utfall - Budget
Administrationskostnad BC Reseservice	4 722	7 000	2 278
Administrationskostnad Länstrafiken	66 755	62 833	-3 922
Resultat administration			-1 644
Trafikkostnad Rörlig	74 873		
Trafikkostnad Fast	77 143		
Trafikkostnad	152 016	216 667	64 651
Resultat trafik			64 651
Totalt Resultat (administration och trafik)	223 493	286 500	63 007

⁴ Att observera är att den fasta trafik kostnaden fördelas mellan alla i upphandlingarna ingående trafikslag (färdtjänst, riksfärdtjänst, sjukresor, närtrafik, anropsstyrd linjetrafik och skolskjuts) och beror av respektive trafikslags produktion aktuell månad. Eftersom skolskjuts inte utförs under sommaren är övriga trafikslags fasta kostnad högre dessa månader.

4 Krokoms kommun: Färdtjänst, Riksfärdtjänst, Omsorgsresor

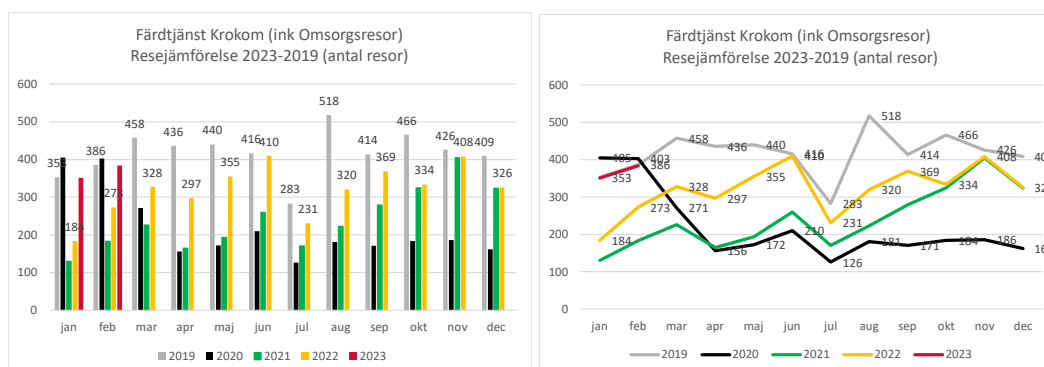
Aktivitet: 8352

Krokoms kommun: Uppvisar ett positivt resultat om 138 000 kr jämfört med budgeterade kostnader. Budget för året lagd som rak 12 del/ månad. Det positiva resultatet återfinns i trafikskostnaden.

Resandet under perioden har varit högre (+15%) än budgeterat. Inga medel som är budgeterade för riksfärdtjänst är ianspråktagna. En annan positiv faktor är att Indexutvecklingen i trafikavtalen under inledningen av 2023 är gynnsammare än budgetantagande. Index har backat något under kvartal 1, efter att index haft en dramatisk ökning under närmast föregående två år. Vidare har samordningen av resor varit effektivare under inledningen av 2023 jämfört med 2022 vilket också påverkar resultatet positivt.

Jämförs resandet under perioden januari-februari 2023 med motsvarande period 2022 så har antalet resor ökat med 61 %. Jämför vi med 2019, tiden innan pandemin, så är det en minskning om 1 %.

Den fasta kostnaden⁵ som fördelats till respektive part är särredovisad som "fast trafikskostnad" och på så sätt spårbar i tabellen nedan, där även mer detaljerat ekonomiskt utfall framgår.



Krokoms kommun	Utfall aktuell period	Budget aktuell period	Skillnad Utfall - Budget
Administrationskostnad BC Reseservice	16 716	16 000	-716
Administrationskostnad Länstrafiken	72 120	66 000	-6 120
Resultat administration			-6 836
Trafikkostnad Rörlig	280 528		
Trafikkostnad Fast	127 757		
Trafikkostnad	408 285	553 333	145 048
Resultat trafik			145 048
Totalt Resultat (administration och trafik)	497 121	635 333	138 212

⁵ Att observera är att den fasta trafikskostnaden fördelas mellan alla i upphandlingarna ingående trafikslag (färdtjänst, riksfärdtjänst, sjukresor, närtrafik, anropsstyrd linjetrafik och skolskjuts) och beror av respektive trafikslags produktion aktuell månad. Eftersom skolskjuts inte utförs under sommaren är övriga trafikslags fasta kostnad högre dessa månader.

5 Ragunda: Färdtjänst, Riksfärdtjänst

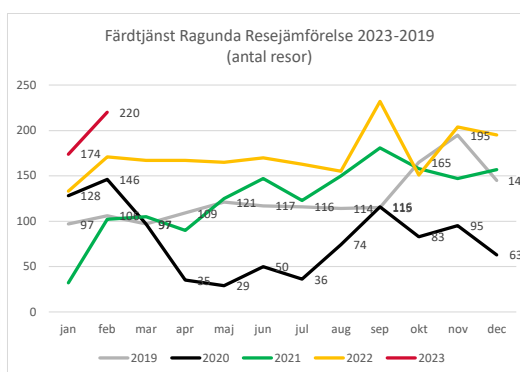
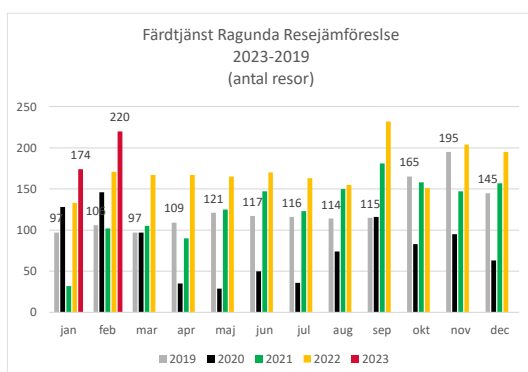
Aktivitet: 8353

Ragunda: Uppvisar ett positivt resultat om 6 000 kr jämfört med budgeterade kostnader. Budget för året lagd som rak 12 del/ månad.

Resandet under perioden har varit högre (+14 %) än budgeterat. Inga medel som är budgeterade för riksfärdtjänst är ianspråktagna. En positiv faktor är att Indexutvecklingen i trafikavtalen under inledningen av 2023 är gynnsammare än budgetantagande. Index har backat något under kvartal 1, efter att index haft en dramatisk ökning under närmast föregående två år.

Jämförs resandet perioden januari-februari 2023 med motsvarande period 2022 så har antalet resor ökat med 30 %. Jämför vi med 2019, tiden innan pandemin, så är det en ökning med hela 94 %. Med bara två månaders resande 2023 är det väl tidigt att dra någon säker slutsats, men om resandeökningen håller i sig över året kommer budget ej att hållas.

Den fasta kostnaden⁶ som fördelats till respektive part är särredovisad som ”fast trafik kostnad” och på så sätt spårbar i tabellen nedan, där även mer detaljerat ekonomiskt utfall framgår.



Ragunda kommun	Utfall aktuell period	Budget aktuell period	Skillnad Utfall - Budget
Administrationskostnad BC Reseservice	9 411	8 500	-911
Administrationskostnad Länstrafiken	68 795	64 167	-4 628
Resultat administration			-5 539
Trafikkostnad Rörlig	111 243		
Trafikkostnad Fast	102 184		
Trafikkostnad	213 427	225 000	11 573
Resultat trafik			11 573
Totalt Resultat (administration och trafik)	291 633	297 667	6 034

⁶ Att observera är att den fasta trafik kostnaden fördelas mellan alla i upphandlingarna ingående trafikslag (färdtjänst, riksfärdtjänst, sjukresor, närtrafik, anropsstyrd linjetrafik och skolskjuts) och beror av respektive trafikslags produktion aktuell månad. Eftersom skolskjuts inte utförs under sommaren är övriga trafikslags fasta kostnad högre dessa månader.

6 Berg: Färdtjänst, Riksfärdtjänst

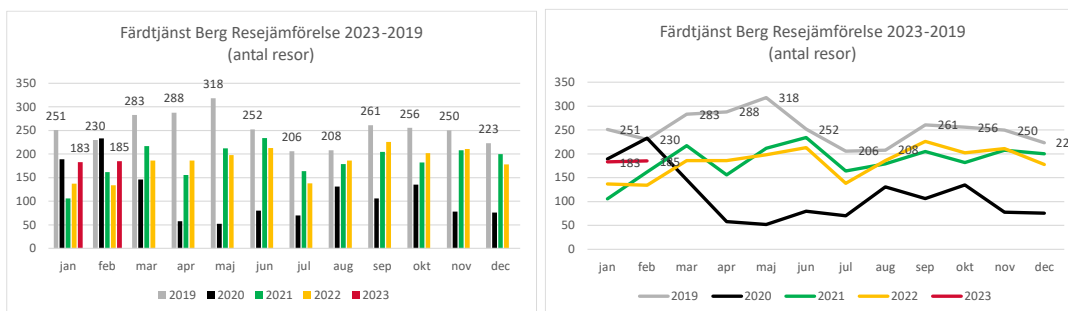
Aktivitet: 8354

Berg: Uppvisar ett positivt resultat om 89 000 kr jämfört med budgeterade kostnader. Budget för året lagd som rak 12 del/ månad. Det positiva resultatet återfinns i trafik kostnaden.

Resandet under perioden har varit marginellt högre (+1%) än budgeterat. Inga medel som är budgeterade för riksfärdtjänst är ianspråktaga vilket påverkar resultatet positivt. En annan positiv faktor är att Indexutvecklingen i trafikavtalen under inledningen av 2023 är gynnsammare än budgetantagande. Index har backat något under kvartal 1, efter att index haft en dramatisk ökning under närmast föregående två år.

Jämförs resandet perioden januari-februari 2023 med motsvarande period 2022 så har antalet resor ökat med 36 %. Jämför vi med 2019, tiden innan pandemin, så är det en minskning med 33 %.

Den fasta kostnaden⁷ som fördelats till respektive part är särredovisad som ”fast trafik kostnad” och på så sätt spårbar i tabellen nedan, där även mer detaljerat ekonomiskt utfall framgår.



Bergs kommun	Utfall aktuell period	Budget aktuell period	Skillnad Utfall - Budget
Administrationskostnad BC Reseservice	9 482	11 167	1 685
Administrationskostnad Länstrafiken	67 933	64 167	-3 766
Resultat administration			-2 082
Trafikkostnad Rörlig	61 109		
Trafikkostnad Fast	222 297		
Trafikkostnad	283 406	375 000	91 594
Resultat trafik			91 594
Totalt Resultat (administration och trafik)	360 821	450 333	89 512

⁷ Att observera är att den fasta trafik kostnaden fördelas mellan alla i upphandlingarna ingående trafikslag (färdtjänst, riksfärdtjänst, sjukresor, närtrafik, anropsstyrd linjetrafik och skolskjuts) och beror av respektive trafikslags produktion aktuell månad. Eftersom skolskjuts inte utförs under sommaren är övriga trafikslags fasta kostnad högre dessa månader.

7 Härjedalen: Färdtjänst, Riksfärdtjänst

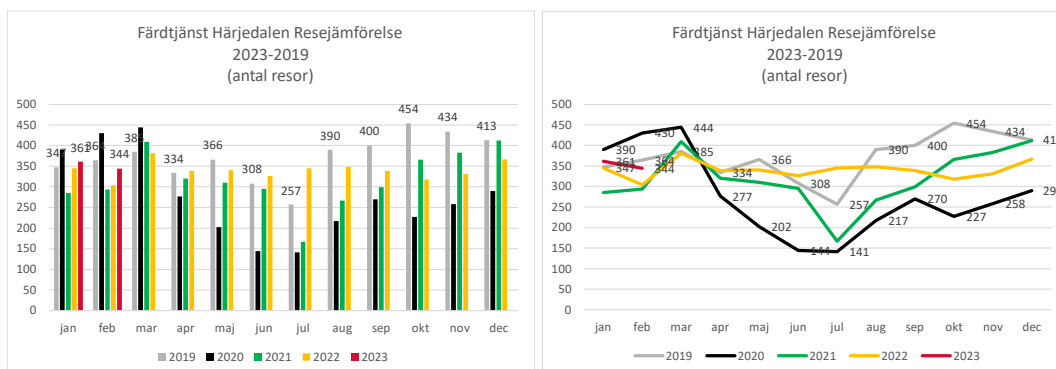
Aktivitet: 8355

Härjedalen: Uppvisar ett positivt resultat om 154 000 kr jämfört med budgeterade kostnader. Budget för året lagd som rak 12 del/ månad. Det positiva resultatet återfinns i trafikkostnaden.

Resandet under perioden har varit högre (+4%) än budgeterat. Inga medel som är budgeterade för riksfärdtjänst är ianspråktagna under perioden. En annan positiv faktor är att Indexutvecklingen i trafikavtalen under inledningen av 2023 är gynnsammare än budgetantagande. Index har backat något under kvartal 1, efter att index haft en dramatisk ökning under närmast föregående två år.

Jämförs resandet perioden januari-februari 2023 med motsvarande period 2022 så har antalet resor ökat med 9 %. Jämför vi med 2019, tiden innan pandemin, så är det en minskning med 1 %.

Den fasta trafik kostnaden⁸ som fördelats till respektive part är särredovisad som ”fast trafik kostnad” och på så sätt spårbar i tabellen nedan, där även mer detaljerat ekonomiskt utfall framgår.



Härjedalens kommun	Utfall aktuell period	Budget aktuell period	Skillnad Utfall - Budget
Administrationskostnad BC Reseservice	19 249	18 667	-582
Administrationskostnad Länstrafiken	70 060	65 500	-4 560
Resultat administration			-5 142
Trafikkostnad Rörlig	82 317		
Trafikkostnad Fast	208 475		
Trafikkostnad	290 792	450 000	159 208
Resultat trafik			159 208
Totalt Resultat (administration och trafik)	380 101	534 167	154 066

⁸ Att observera är att den fasta trafik kostnaden fördelas mellan alla i upphandlingarna ingående trafikslag (färdtjänst, riksfärdtjänst, sjukresor, närtrafik, anropsstyrd linjetrafik och skolskjuts) och beror av respektive trafikslags produktion aktuell månad. Eftersom skolskjuts inte utförs under sommaren är övriga trafikslags fasta kostnad högre dessa månader.

8 Åre: Färdtjänst, Riksfärdtjänst

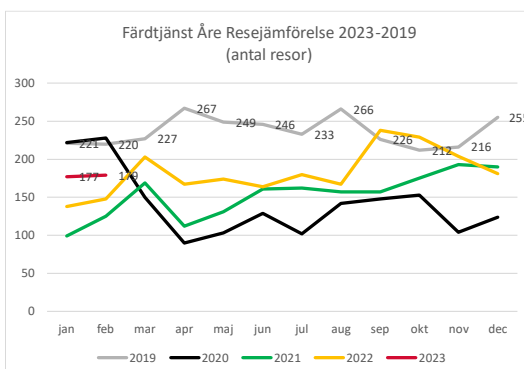
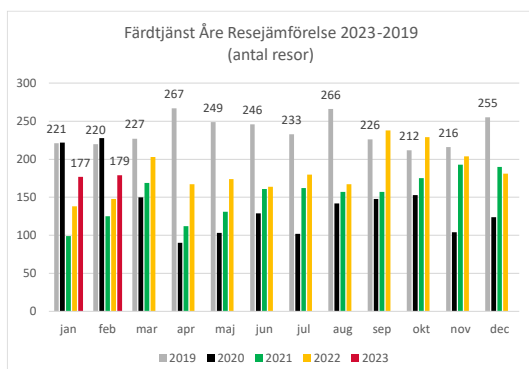
Aktivitet: 8356

Åre: Uppvisar ett positivt resultat om 124 000 kr jämfört med budgeterade kostnader. Budget för året lagd som rak 12 del/ månad. Det positiva resultatet återfinns till största del i trafik kostnaden.

Resandet har varit lägre (-3 %) än budgeterat vilket påverkar resultatet positivt. Inga medel som är budgeterade för riksfärdtjänst är ianspråktagna vilket också påverkar resultatet positivt. En annan positiv faktor är att Indexutvecklingen i trafikavtalen under inledningen av 2023 är gynnsammare än budgetantagande. Index har backat något under kvartal 1, efter att index haft en dramatisk ökning under närmast föregående två år. Vidare har samordningen av resor varit effektivare under inledningen av 2023 jämfört med 2022 vilket också påverkar resultatet positivt.

Jämförs resandet perioden januari-februari 2023 med motsvarande period 2022 så har antalet resor ökat med 24 %. Jämför vi med 2019, tiden innan pandemin, så är det en minskning med 19 %.

Den fasta kostnaden⁹ som fördelats till respektive part är särredovisad som ”fast trafik kostnad” och på så sätt spårbar i tabellen nedan, där även mer detaljerat ekonomiskt utfall framgår.



Åre kommun	Utfall aktuell period	Budget aktuell period	Skillnad Utfall - Budget
Administrationskostnad BC Reseservice	8 537	12 167	3 630
Administrationskostnad Länstrafiken	69 511	64 500	-5 011
Resultat administration			-1 381
Trafikkostnad Rörlig	142 390		
Trafikkostnad Fast	73 431		
Trafikkostnad	215 821	341 667	125 846
Resultat trafik			125 846
Totalt Resultat (administration och trafik)	293 869	418 333	124 464

⁹ Att observera är att den fasta trafik kostnaden fördelas mellan alla i upphandlingarna ingående trafikslag (färdtjänst, riksfärdtjänst, sjukresor, närtrafik, anropsstyrd linjetrafik och skolskjuts) och beror av respektive trafikslags produktion aktuell månad. Eftersom skolskjuts inte utförs under sommaren är övriga trafikslags fasta kostnad högre dessa månader.

