

2019-05-14

RUN/562/2018

Ert dnr: N2018/05320/RTS

Anna Omberg
Regionala utvecklingsförvaltningen
Tfn: 063-146565
E-post: anna.omberg@regionjh.se

Näringsdepartementet
103 33 Stockholm

Redovisning av prioriteringar avseende det framtida regionala tillväxtarbetet, inklusive sammanhållningspolitiken

Erbjudandet att redovisa prioriteringar är ett led i regeringens arbete att utveckla den framtida regionala tillväxtpolitiken, inklusive sammanhållningspolitiken. I det läser Region Jämtland Härjedalen in att vår redovisning kommer att användas i framtagandet av den kommande regionala tillväxtstrategin. Den svenska regionala tillväxtpolitiken vilar på två antaganden: att politiken ger bäst resultat om den utformas efter platsens behov och att detta säkerställs genom att betydande mandat ges till regionalt utvecklingsansvariga aktörer. Antagandena speglas i politikens mål: utvecklingskraft i alla delar av landet med stärkt lokal och regional konkurrenskraft. Men också i den regionalisering av tillväxtpolitiken som sedan årsskiftet innebär att alla landets landsting och Gotlands kommun har det regionala utvecklingsansvaret. Region Jämtland Härjedalen anser att politiken vilar på goda grunder, har ett relevant mål och en välformulerad strategi. Våra förhoppningar är att denna redovisning också är ett steg i riktning mot det partnerskap och flernivåstyrt EU-kommissionen framhäver i *Förslaget till förordning om gemensamma bestämmelser* för bland annat Europeiska regionala utvecklingsfonden (ERUF) och Europeiska socialfonden+ (ESF+) i utformandet av partnerskapsöverenskommelser eller motsvarande strategiska dokument. Eftersom såväl den europeiska sammanhållningspolitiken som den svenska regionala tillväxtpolitiken betonar territoriell inriktning och att politiken ska formas utifrån regionala och lokala behov och förutsättningar är det centralt att vi bidrar till det som ska vara vägledande för vårt tillväxtarbete efter år 2020. Region Jämtland Härjedalen välkomnar detta erbjudande.

Region Jämtland Härjedalens regionala utvecklingsstrategi (RUS) *Jämtland Härjedalen 2030 Innovativt och Attraktivt* antogs år 2014. Precis som många andra regioner befinner vi oss just nu i en revideringsprocess och väntar oss att den är klar under hösten år 2020. Arbetet sker i bred förankring och vi vill inte föregå den processen i och med denna redovisning. Parallellt med detta pågår vårt arbete med länets smarta specialiseringsstrategi. Region Jämtland Härjedalens redovisning av prioriteringar avseende det framtida regionala tillväxtarbetet, inklusive sammanhållningspolitiken baseras på nuvarande målformuleringar i RUS, rekommendationer från OECD:s territoriella utvärdering *Nordliga glesbefolkade områden* från 2017, utvärderingar och erfarenheter samt samverkan och dialog med kommuner, länsstyrelsen och andra berörda statliga myndigheter, näringsliv, civilsamhällets organisationer samt LEADER-områden. Redovisningen kommer att finnas med som ett underlag i RUS-revideringsarbetet.

Länets utvecklingsbehov avseende samverkan med statliga myndigheter

En lång rad myndigheter har roll i det regionala tillväxtarbetet och vi samverkar med ett flertal. Region Jämtland Härjedalen skulle vilja lyfta fram Tillväxtverkets kompetens och relevans för oss som regionalt utvecklingsansvarig aktör och Mittuniversitetets centrala roll för länets utveckling. I skrivande stund arbetar vi, tillsammans med universitetet, fram ett samarbetsavtal som rör innovation och kompetensförsörjning. Vi har tagit del av Tillväxtverkets sammanställning *Statliga myndigheters medverkan i det regionala tillväxtarbetet* från förra året och förstår att nationell nivå gör ansatser för att strukturera detta.

Region Jämtland Härjedalen har haft det regionala utvecklingsansvaret i lite mer än fyra år och dessförinnan visst ansvar som Regionförbundet Jämtlands län. Vi upplever att det är nu saker börjar falla på plats, vi har fått perspektiv och en tydligare bild av vad ansvar och mandat innebär, hur vi organiserar vårt arbete och hur vi kan skruva i strategier, planer och mål. Men det finns fortfarande en del frågor vi funderar på. För oss är det tydligt att utformningen av logik i lag och förordning utgår från ett statligt perspektiv, det är inte konstigt eftersom det är där lag och förordning skapas. Hos oss väcks en del funderingar och önskemål om tydlighet eller förtydliganden. Förordningen (2017:583) om regionalt tillväxtarbete innebär att RUS ska vara en samlad och sektorsövergripande strategi för det regionala tillväxtarbetet. Regional tillväxt är ett pussel med många bitar, många aktörer bidrar i tillväxtarbetet som spänner över nationell sektorpolitik. Därför är den allmänna bilden att RUS ska vara mer av ett samhällsbyggande dokument än en regional tillväxtstrategi. Nationell nivå vill använda RUS för sina myndigheters verksamheter och insatser i det regionala tillväxtarbetet och kan förverkliga det genom att i regeringsbrev uppdrar till myndigheter att beakta RUS. Det är praktiskt för nationell nivå att RUS är sektorsövergripande. Samtidigt ger samma förordning oss instruktionen att den *Nationella strategin för hållbar regional tillväxt och attraktionskraft 2015–2020* ska vara vägledande för vårt arbete – medan strategin och vårt mandat är inte speciellt sektorsövergripande. På regional nivå ska vi fördela medel utifrån RUS-prioriteringar, eller vissa RUS-prioriteringar eftersom ett flertal prioriteringar i en sektorövergripande strategi kan antas inte vara stödbara. Därutöver är det svårt att fördela medel utifrån en mycket långsiktig och visionär strategi. Vi behöver konkretisera fördelningen av medel här och nu genom någon annan typ av dokument. Är det den funktionen som en smart specialiseringsstrategi ska fylla? Hur förhåller sig dessa strategier till varandra? Finns dom i en hierarki? Om så är fallet, vilken strategi är överordnad? Som regionalt utvecklingsansvarig aktör ska vi samordna insatser för genomförandet av strategin och frågan blir då: var går gränsen för regionalt tillväxtarbete? Hur många sektorer och vilka sektorer är relevanta för tillväxtansvaret och har vi verkligen mandatet att sätta upp mål och samordna insatser som görs inom ramen för tillväxtarbete i vår geografi? Vad händer med samordningen av insatser när det ansvaret egentligen ligger hos en annan aktör? Exempelvis miljö- och klimatfrågorna som ligger hos länsstyrelsen. Region Jämtland Härjedalen upplever ett gott samarbete med länsstyrelsen och aktörer i länet lyfter fram vikten av en god relation mellan oss och länsstyrelse för ett lyckat arbete. Vi tycker samtidigt att ansvarsfördelningen mellan dem och oss är oklar i vissa frågor. Det rör bland annat jämställdhetsfrågor, landsbygdsutvecklingsfrågor, fysisk planering och nu senast förslaget att lägga samordningen av Agenda 2030 hos länsstyrelsen. Både Tillväxtverket och Sveriges Kommuner och Landsting (SKL) lyfter behovet av att se över utvecklingsansvaret och uppgifter inom ramen för tillväxtarbetet, exempelvis genom en SOU. Baserat på resonemanget ovan tycker vi att det är en

2019-05-14

RUN/562/2018

Ert dnr: N2018/05320/RTS

god idé. I en sådan genomlysning skulle ansvar och mandat kopplat till kompetensförsörjningsfrågor också behöva ingå.

Region Jämtland Härjedalen ser utvecklingsbehov avseende vår samverkan med regering och departement och skulle gärna vilja se en kartläggning eller sammanställning över arenor för dialog och samverkan. Vi ska vara ärliga och säga att vi upplever att samverkan med departement ibland är svag och funderar på om vi missuppfattar hur, när och var samverkan sker. En strukturerad och uttalad samverkan skulle kunna innebära att vi kan undvika den frustration vi känner exempelvis nu när vi funderar på hur det partnerskap och flernivåstyrt EU-kommissionen beskriver i *Förslaget till förordning om gemensamma bestämmelser* för bland annat ERUF och ESF+ ska realiseras. Ett sådant partnerskap ska delta i framarbetandet av partnerskapsöverenskommelserna eller motsvarande strategiska dokument. Men också minst en gång om året samråda med kommissionen på unionsnivå. Från regionalt perspektiv ser vi ett behov av ett sådant forum och en sådan dialog och att utformningsarbetet bedrivs i gemensam process mellan nationell, regional och lokal nivå. Nu har arbetsmarknadsdepartementet redan uppdragit Svenska ESF-rådet att göra en omvärldsanalys och att lämna ett förslag till nationellt socialfondsprogram för perioden 2021–2027. Arbetsgången liknar den när nuvarande nationellt program togs fram och vi kan inte tro att nationell nivå undgått att regional och lokal nivå inte var nöjda med den processen. Redan då lyfte vi fram vår vilja att tillsammans bygga ett bättre samarbete tills dess arbetet skulle göras igen. Tills nu.

Uppföljningen av den Nationella Strategin lyfter fram några arenor för samverkan men Region Jämtland Härjedalen upplever att vi sitter i andra sammanhang där företrädare för nationell nivå framhäver forumets centrala roll för inspel och samverkan. Det kan exempelvis vara strukturfondspartnerskapssekretariatets möten med näringsdepartementet eller Vinnovas nätverk FOI-RND. Region Jämtland Härjedalen är en liten organisation och det är viktigt för oss att vi har rätt personer på rätt plats och att det framgår var och när förankring och samverkan sker. Vi känner behov av att poängtera att strukturfondspartnerskapets sekretariat inte är det samma som regionalt utvecklingsansvariga aktörer, det finns åtta sekretariat och 21 ansvariga aktörer. Att förankra med strukturfondspartnerskapets sekretariat är inte detsamma som att förankra med regionalt utvecklingsansvariga aktörer. Vi vill lyfta fram att vi är väldigt tacksamma för den dialog som finns vad gäller våra årliga återrapporteringar till regeringen och initiativen från näringsdepartementet, nu, kopplat till arbetet med att forma framtida politik. Vi skulle önska att arbetsmarknadsdepartementet bjöd in till liknande inspel eftersom de förfogar över en del av medlen som finns för att förverkliga den europeiska sammanhållningspolitiken. Arbetet blir ineffektivt när samverkan inte är så bra som den skulle kunna vara. För oss är det också överraskande att regeringen inte ser arbetsmarknadspolitik som en naturlig del i det sektorsövergripande regionala tillväxtarbetet. Vi tycker att det är olyckligt att den Europeiska socialfonden (ESF) inte finns med i statsbudgetens utgiftsområde 19. När det kommer till utvecklingsbehov avseende samverkan med statliga myndigheter ser vi ett sådant vad gäller Svenska ESF-rådet. Arbetsmarknadsdepartementet har en viktig roll i att realisera detta. Tillsammans med Region Västernorrland avser vi att arbeta för ett tydligare regionalt ägarskap av ESF och ESF+ och handlingsplanen för Mellersta Norrland – förutsatt att regionala handlingsplaner kommer att finnas efter år 2020. Senare i vår text kommer vi synliggöra att en förbättrad dialog med Migrationsverket och Arbetsförmedlingen är relevant för oss.

Samhällsutmaningar

Den nationella strategin för hållbar regional tillväxt och attraktionskraft 2015–2020 beskriver fyra samhällsutmaningar som bedöms påverka landets regioner och det regionala tillväxtarbetet under lång tid framöver. De identifierade utmaningarna är: Demografisk utveckling, Globalisering, Klimat, miljö och energi samt Social sammanhållning. *Uppföljningen av den nationella strategin och Tillväxtverkets Politik för utvecklingskraft i hela Sverige* från ifjol lyfter att de identifierade samhällsutmaningarna fortfarande är relevanta i flera avseenden och att exempelvis Social sammanhållning och Klimat blivit än mer påtagliga sedan den nationella strategin lanserades. Region Jämtland Härjedalen stämmer in i Tillväxtverkets resonemang.

Klimatfrågan är en av vår tids allra största utmaningar. I Jämtland Härjedalen kommer genomsnittstemperaturen att öka till år 2100 och oavsett hur stor ökningen blir kan vi vänta oss stora förändringar inom ett snävt tidsperspektiv. De barn som föds nu kommer att uppleva effekterna. Den insikten måste påverka beslutsfattare globalt, nationellt, regionalt och lokalt. Vi behöver göra åtgärder för att begränsa utsläppen av växthusgaser och anpassa samhället till ett förändrat klimat. Jämtland Härjedalen har målet att vara en fossilbränslefri region år 2030 och för att ta oss dit måste vi fatta beslut och göra förändringar som får daglig påverkan på länet och dess invånare.

För oss är demografi en påtaglig utmaning i flera avseenden. I länet bor 130 280 invånare och könsfördelningen är i princip jämn. Befolkningen är fördelad på åtta kommuner där hälften bor i Östersunds kommun (63 227 invånare) som också innefattar länets enda större tätort och stad (drygt 51 000 invånare). Befolkningen i de övriga sju kommunerna varierar i ett spann från 5 343 till 14 858 invånare. I Östersund är kvinnorna fler än männen medan det i övriga kommuner är tvärtom. Denna skillnad är särskilt tydlig bland unga i åldern 20–24. Den näst största tätorten är Strömsund med 3 700 invånare, följt av Åre med omkring 3 200 invånare. Genomgående är att kvinnor har en högre tätortsgrad än män – oavsett kommun. Under 1990-talet och 2000-talet pekade befolkningsutvecklingen nedåt, speciellt i glesbygd. Andelen äldre ökar markant och försörjningskvoten blir allt högre – varje person som arbetar måste försörja allt fler. Länets kommuner är befolkningsmässigt små och geografiskt stora, det medför utmaningar vad gäller att kunna upprätthålla en god kvalitet och tillgång till service, så som barnomsorg, äldreomsorg, skola, hälso- och sjukvård och andra viktiga instanser som invånarna är i behov av för att livssituationen ska fungera. På senare år har den negativa trenden vad gäller befolkningsutveckling vänt och det på grund av utrikesfödda inflyttare. Prognoserna för befolkningsutvecklingen i Jämtland Härjedalen mellan åren 2016–2021 har visat att kommunerna Östersund, Krokom och Åre ökar medan de andra mer eller mindre minskar. Den stora flyktinginvandringen har medfört tryck på samhällssystemet men för ett län som har behov av unga människor i arbetsför ålder är detta en välkommen möjlighet. Befolkningsökningen har bestått av utrikesfödda och varit en effekt av Migrationsverkets närvaro i länet och av att Sverige tagit emot en stor del asylsökande. Utrikesfödda bor i hela länet men alla länets kommuner ligger långt under rikssnittet vad gäller andel utrikesfödda i procent av befolkningen. Störst andel utrikesfödda kvinnor och män finns i åldersspannet 18–44 år och försörjningskvoten bland utrikesfödda är betydligt lägre än för inrikes födda. Bland annat i kommunerna Bräcke, Strömsund och Härjedalen var år 2018 var femte kvinna i åldersspannet 25–34 utrikesfödd, i Östersunds kommun var åttonde. Sverige har stängt sina gränser och nu flyttar Migrationsverket från länet, vi väntar oss att detta kommer att speglas i Jämtland Härjedalens

befolkningssiffror redan i år och den positiva trenden bryts och till och med vänder. Kommun-, region- och riksdagspolitiker från länet har försökt att skapa en dialog med Migrationsverket – men utan framgång. Utvecklingen är olycklig på flera plan. Till regeringen vill Region Jämtland Härjedalen säga att effekterna av nationell politik och myndigheters flytt från och nedläggning i länet kommer att påverka våra förutsättningar för tillväxt och utveckling samt stoppa den positiva befolkningsutvecklingen vi sett de senaste åren.

Utöver det ser vi risker kopplat till den sociala sammanhållningen. Trycket på de kommunala samhällsystemen kommer att se mycket olika ut över landet och problematik liknande den kring Filipstads kommun som under april diskuterats i media kan väntas bli vanligare. Vi är inne i en högkonjunktur med låg arbetslöshet samtidigt som klyftorna fortsätter att öka mellan olika grupper i samhället och mellan olika delar av landet. Det gäller framför allt personer som inte har en gymnasieutbildning, som är utrikesfödda samt de som har en funktionsnedsättning. Arbetslösheten i Jämtland Härjedalen skiljer sig åt mellan män och kvinnor, ålder och födelseland. Den hänger också samman med utbildningsnivå och bostadsort. I kommunerna finns skilda förutsättningar på arbetsmarknaden där andelen arbetslösa är högre i vissa delar av länets glesbygdskommuner medan kommuner med bättre tillgänglighet och goda möjligheter till pendling ligger lägre.

Förutsättningar för hållbar regional tillväxt

Jämtland Härjedalen delar på många sätt tillväxtförutsättningar med andra regioner samtidigt som det finns ett antal platsspecifika förutsättningar där flera kopplar till vår geografiska yta. Vår geografiska yta är stor, vår befolkningstäthet är låg och vi bor spritt över hela länet på ett sätt som saknar motsvarighet i Sverige. Det innebär att en stor del av befolkningen har långt till arbete, samhällsservice och aktiviteter och företag har långt till marknader vilket bland annat innebär högre transportkostnader. Vi är en lågdensitetsekonomi där marknadskrafterna är svaga. Det lönar sig inte för företag att ordna fram snabbt bredband i glesa strukturer, det finns inte förutsättningar för utbud och efterfrågan att mötas. Samtidigt skulle digitalisering i väldigt många fall kunna vara lösningen på våra stora avstånd både vad gäller tillväxtarbete, utbildning, myndighetskontakter och framtidens hälso- och sjukvård där exempelvis E-hälsocentrum i Östersund är en spännande utveckling. Men utan bredband ingen digitalisering. Tillgången till bredband och bra mobiltäckning är avgörande faktorer för länets utveckling. Region Jämtland Härjedalen uppskattar att Januariavtalet bekräftar att utbyggd digital infrastruktur för hela landet är en fortsatt prioriterad fråga för regeringen. Målet är att minst 95 procent av alla hushåll och företag bör ha tillgång till bredband om minst 100 Mbit/s redan år 2020. År 2025 bör 98 procent av länets hushåll och företag ha tillgång till bredband om minst 1 Gbit/s. Alla bör också ha tillgång till stabila mobila tjänster av god kvalitet där man normalt befinner sig senast 2023. Att glesbygd och landsbygd står utan bredband innebär stora risker för fortsatt ökade klyftor, vad gäller tillgång till den samhällsservice som blir digital. För oss, som för stora delar av Sverige, är detta en speciellt aktuell fråga nu när Arbetsförmedlingens närvaro begränsas eller helt försvinner i stora delar av vår geografi. Digitaliseringen erbjuder ju därtill en stor rad andra möjligheter. I Jämtland Härjedalen har idag 68 procent av alla hushåll och 61 procent av alla arbetsställen tillgång till snabbt bredband om minst 100 Mbit/s men det är stora variationer mellan kommunerna och mellan tätort och glesbygd. I Strömsunds kommun exempelvis har bara 13 procent av

2019-05-14

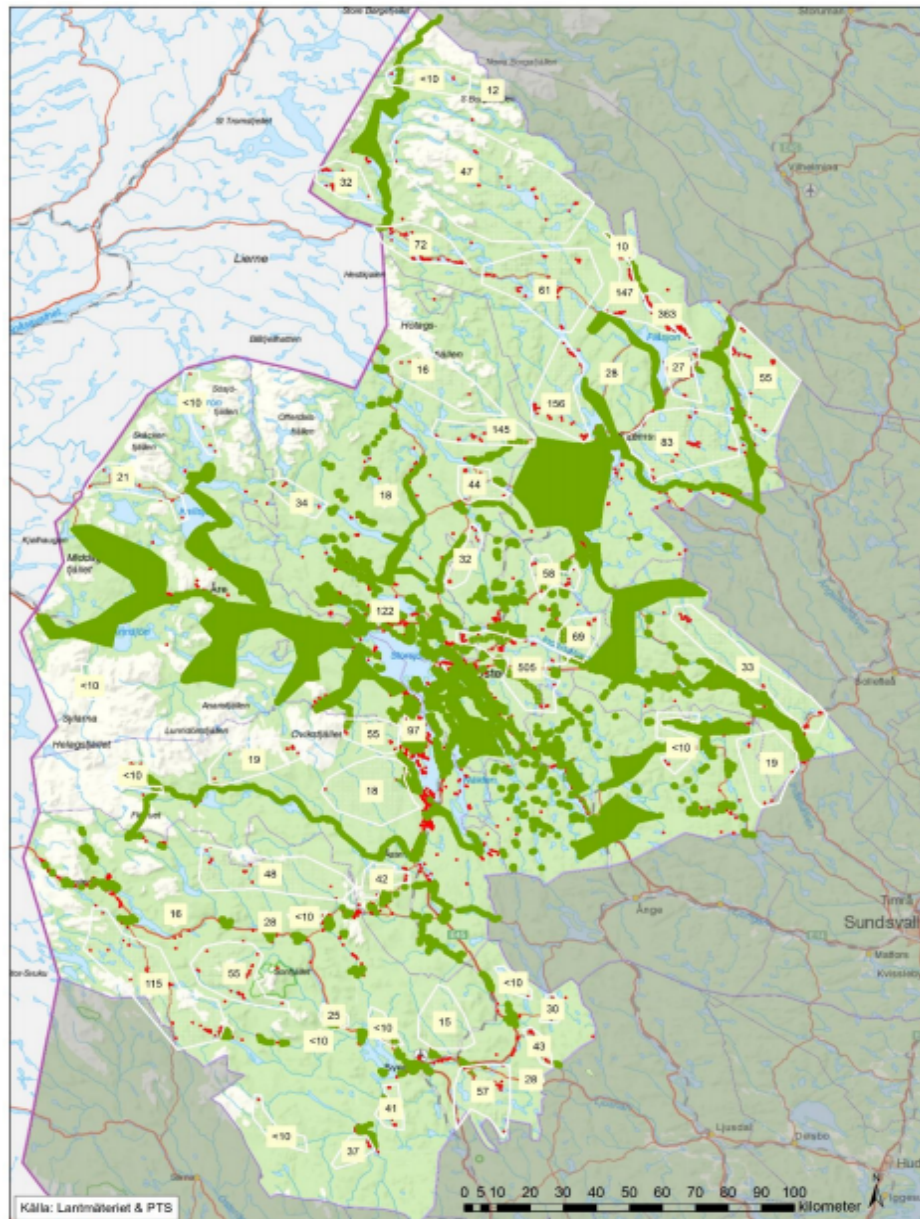
RUN/562/2018

Ert dnr: N2018/05320/RTS

alla arbetsställen i glesbygd tillgång till bredband om minst 100 Mbit/s medan motsvarande siffra i Bräcke kommun är 81 procent.

De högt uppsatta målen för bredbandsutbyggnad kommer knappast vara möjliga att nå i flera områden i länet om enbart marknaden ska stå för den återstående utbyggnationen av snabbt bredband.

Figur 1: Fiberutbyggnad i Jämtland Härjedalen



Figur 1. Karta byggd på all känd befintlig fiber eller fiber som kommer att byggas inom kort. Dessa områden har sedan "buffrats" en km åt alla håll, se mörkgröna områden på kartan. Inom dessa områden bör marknaden kunna bygga färdigt fibernätet. Röda prickar visar var det finns permanentboende och där ingen har tillgång till fiber. Vita rasttrade polygoner visar områden där marknaden sannolikt inte kommer att bygga fibernät. Siffrorna i dessa vita områden visar hur många som bor i respektive område. Kartan är delvis inaktuell då några beviljade stödmedel i slutet av 2018 återlämnats till Länsstyrelsen eller TVV.

Region Jämtland Härjedalen kan inte nog betona vikten av god transportinfrastruktur för vår regionala och lokala utveckling och tillväxtarbetet. För länets basindustrier: besöksnäring, jord- och skogsbruk samt

2019-05-14

RUN/562/2018

Ert dnr: N2018/05320/RTS

tillverkningsindustri är god transportinfrastruktur en avgörande förutsättning. Region Jämtland Härjedalen skulle gå så långt att kalla transportinfrastruktur för en samhällsutmaning. Vi har inte lyckats med den pedagogiska utmaning det är att förklara för regering och riksdag att de anslag Trafikverket får är otillräckliga och att beräkningsgrunderna måste förändras så att antal kilometer och mängden trafik räknas in vid fördelning av resurser. En tredjedel av Trafikverkets vägnät i länet är grusvägar. Det krävs ordentliga satsningar från statlig sida för att göra dessa vägar moderna och trafiksäkra året om.

År 2017 uppdrog SKL till analys- och strategiföretaget Kontigo att ta fram en kartläggning av regionala utvecklingsresurser och detta resulterade i rapporten *Regionalt Utvecklingskapital*. Rapporten synliggör Jämtland Härjedalens beroende av ESI-fonderna och det rapporten benämner nationella kompensatoriska medel vilket innebär Anslag 1:1 i statsbudgetens utgiftsområde 19. Jämtland Härjedalen lyfts som exempel på län med stor andel kompensatoriska medel, stor andel ESI-medel och låg andel egna medel. I rapporten förs ett resonemang kring regionernas kapacitet att tillskansa sig utvecklingskapital i syfte att främja regionala mål och prioriteringar. De län som bedöms ha hög kapacitet är regioner med större städer, ett stort befolkningsunderlag samt lärosäten med tydligt FoU-intensiva profiler. Underlaget visar på en Matteuseffekt, det vill säga att kapacitet bygger kapacitet, en institutionell grundstruktur och möjligheter att avsätta resurser för satsningar och på så sätt skapa ytterligare kapacitet genom konkurrensbeprövade medel såsom exempelvis Vinnovas program och EU:s Horisont 2020. Regioner som inte har en uppbyggd kapacitet att öka sina regionala utvecklingsresurser via konkurrensbeprövade källor förlitar sig på ESI-fonderna för att bygga strukturer och kapacitet. I det läget står vi.

Jämtlands Härjedalen är Sveriges tredje största län. Med en yta på 49 443 kvadratkilometer är vår geografi större än flera europeiska länder. Länet ligger i Norrlands inland och gränsar till Västerbottens län i norr, Västernorrlands län i öster, Gävleborgs län i sydöst, Dalarnas län i söder samt genom lång landgräns i väster till norska fylket Trøndelag. Saepmies geografi omfattar en stor del av länet som därför är samiskt förvaltningsområde. I slutet av mars lanserades OECD:s utvärdering *Linking the Indigenous Sami People with Regional Development in Sweden*. Den slutgiltiga rapporten lyfter inte de platsspecifika förutsättningar och de sydsamiska särdrag våra företrädare pekade på i intervjuer och förarbete. Delegationen från OECD hade inte möjlighet att besöka länet och det har resulterat i att rapporten saknar beskrivningar gällande sydsamiska förutsättningar, organisationer och näringsliv. För Region Jämtland Härjedalen är det olyckligt eftersom det begränsar våra möjligheter att basera vårt arbete framåt på utvärderingen. Vi avser därför att komma med kompletteringar till näringsdepartementet. I egenskap av regionalt utvecklingsansvariga aktörer vill vi tillsammans med samiska parter och nationell nivå skapa relevanta länkar till det regionala tillväxtarbetet. Region Jämtland Härjedalen arbetar också för att det sydsamiska kulturcentret Gaaltije ska bli ett nationellt resurscentrum. Det är viktigt att det finns kontinuitet i finansiering för att Gaaltijes arbete ska kunna fokuseras på utveckling och tillväxtskapande.

Jämtland Härjedalen utgör ett av de nordliga glest befolkade områdena som i europeiska sammanhang brukar benämnas Northern Sparsely Populated Areas (NSPA). Begreppet har sitt ursprung i Lissabonfördragets Artikel 174 om ekonomisk, social och territoriell sammanhållning som strävar efter att minska skillnaderna mellan de olika regionernas utvecklingsnivåer och eftersläpningen i de minst gynnade regionerna. Bland berörda regioner ska särskild hänsyn tas till regioner med allvarliga och permanenta naturbetingade eller demografiska nackdelar såsom de nordligaste regionerna med mycket låg

befolkningstäthet. Länets befolkningstäthet är 2,7 personer per kvadratkilometer – enbart Norrbottens län är glesare och det marginellt. Det som ytterligare karaktäriserar vårt län är att ungefär 29 procent av befolkningen bor utanför en tätort – endast Gotland har en högre andel men samtidigt en mindre geografi. Bortser vi från Östersunds kommun, som har länets högsta andel av befolkning i tätort (88 procent), så bor närmare hälften av befolkningen utanför tätort. I de övriga kommunerna varierar andel i tätort från 40 procent till 63 procent. Ser man till andelen som bor i en större tätort (> 20 000 invånare) visar statistiken att 39 procent av länets befolkning bor i den enda större tätorten. Motsvarande andel i riket är 53 procent. Med andra ord bor 61 procent av länets befolkning i en liten tätort (32 procent) eller utanför (29 procent). Enligt Jordbruksverkets definitioner ses samtliga kommuner, förutom Östersund, som glesa landsbygdskommuner på grund av den låga befolkningstätheten och avsaknad av större tätort. NSPA har genom åren identifierat gemensam potential för ökad konkurrenskraft med hjälp av främst två studier; Nordregios studie från år 2009 *Stark, unik och lovande – en framtidsvision för nordliga Europa* samt OECD:s territoriella utvärdering *Nordliga glesbefolkade områden*. Utvärderingen lyfter fram vikten av att integrera våra unika särdrag i nationell såväl som europeisk regional- och landsbygds politik samt i arbetet som rör tillhandahållandet av offentlig service i glesa strukturer och stor geografi. Avstånden inom länet är stora precis som avstånden till nationella och internationella marknader. Vi behöver erkänna vikten av att förbättra infrastruktur för bättre förbindelser och bredbands- och informations- och kommunikationsteknologins (IKT:s) betydelse för avlägset belägna områden. NSPA skapar tillväxt som gagnar hela Europa och slår fast att regionernas konkurrenskraft har potential att öka ytterligare förutsatt att det regionala utvecklingsarbetet bedrivs långsiktigt, sammanhållet, målinriktat och utgår från regionernas respektive komparativa fördelar. Konceptet smart specialisering är en lämplig politisk metod, alltså att fokusera knappa resurser för utveckling till områden med komparativa fördelar och sedan skapa mervärde kring dem genom diversifiering – såsom vi arbetat kring besöksnäring en längre tid.

Resultatet av Tillväxtverkets enkätundersökning *Företagens villkor och verklighet 2017* visar faktorer som hänger ihop med en positiv framtidstro och tillväxtvilja bland små (0–49 anställda) och medelstora (50–249 anställda) företag (SMF). Ett av huvuddragen som framkom var att SMF oftast är orienterade mot hemmamarknaden och inte mot internationalisering. De företag som vill växa ser främst nya försäljningskanaler och därefter utveckling av nya varor och tjänster som vägen fram. I vårt län svarade 37 procent av SMF att de ville växa genom att både öka omsättningen och genom att anställa vilket kan jämföras med rikets 38 procent. Största tillväxtviljan finns generellt inom branscherna Hotell- och restaurang samt Handel.

Den europeiska sammanhållningspolitiken perioden 2021–2027

Region Jämtland Härjedalen vill betona långsiktigheten i arbetet att skapa hållbar utveckling och tillväxt. Vår gällande RUS antogs 2014 och tar sikte mot år 2030. Den RUS vi nu arbetar fram har tidshorizonten 2050. Region Jämtland Härjedalen är i stort beroende av ESI-medel och Anslag 1:1 i statsbudgetens utgiftsområde 19 när det kommer till utvecklingskapital till insatser för att skapa hållbar regional tillväxt och utveckling. Med grund i formuleringen som återfinns i Lissabonfördragets Artikel 174 om att särskild hänsyn ska tas till de nordligaste regionerna med mycket låg befolkningstäthet har Mellersta Norrland en särskild tilldelning ESI-medel som hittills funnits inom ERUF. Det är mycket viktigt för oss att vi i egenskap av regionalt utvecklingsansvarig aktör får möjlighet att avgöra i vilka politiska mål vi behöver

investera för att överbrygga de utmaningar som kommer av vår geografi och demografi. Det är vår möjlighet för att tillväxt ska kunna ske på förutsättningar som liknar de i övriga Europa. ESI-fonderna innebär att Mellersta Norrland denna programperiod har 1,2 miljarder kronor i ERUF och 210 miljoner kronor i ESF att prioritera.

Vi ser positivt på diskussionerna om bibehållen programstruktur för genomförande av Interreg-programmen. Som vi kommer att nämna senare i denna redovisning är vårt samarbete med det norska fylket Trøndelag betydelsefullt i vårt tillväxtarbete och det mest centrala landsöverskridande samarbetet vi har. Vi vill utveckla samarbetet och i det arbetet ser vi att Interreg Sverige-Norge och programområdet Nordens Gröna Bälte ett viktigt verktyg. Vad gäller Europeiska jordbruksfonden för landsbygdsutveckling (EJFLU) som nuvarande programperiod ett nationellt program med regionala handlingsplaner vill vi säga att det är svårt när prioriteringar från nationell nivå ska svara mot skilda behov i landets samtliga regioner. Det har inneburit en rad mindre insatsområden och regelverk med en logik som inte alltid stämmer med våra regionala och lokala förutsättningar. Att fonden föreslås brytas ut från ESI-fonderna skapar onödiga utmaningar och dessutom delas politikområdena ytterligare genom olika förvaltande myndigheter och mellan länsstyrelser och regioner. Lokalt ledd utveckling/LEADER kombinerar olika fonder på lokal nivå, och är ett av få bra exempel på fondsamordning. Den lokala drivkraften tillvaratas på ett bra sätt, men en tydligare koppling till strategiska mål på regional nivå skulle behövas för fler synergieffekter och tydligare resultat. I instruktionerna för erbjudandet från regeringen beskrivs att erfarenheter och lärdomar ska tas tillvara vad gäller uppföljningar och utvärderingar vad gäller lokalt ledd utveckling. Kopplat till detta skulle vi vilja lyfta fram att LEADER-områdena saknas i beskrivningen av parter vad gäller samverkan och samråd. Havs- och fiskeriprogrammet och -fonden är inte relevant för oss.

Också ESF har denna programperiod ett nationellt program med regionala handlingsplaner och nationella prioriteringar som inte alltid möter aktuella regionala och lokala utmaningar. Programmen skrevs fram under de förutsättningar lågkonjunktur innebär medan genomförandet skett under högkonjunktur. Utpekade målgrupper inte längre funnits till arbetsmarknadens förfogande eller varit inskrivna i parallella initiativ. Effekten har varit att projekt haft svårigheter att möta det antal individer som fastställts för beviljade projekt och att programmet i stort då inte uppfyllt indikatorer och mål för genomförandet. Förslaget som ligger för programperioden 2021–2027 innebär att 25 procent av vår särskilda tilldelning ligger inom ramen för ESF+. Vi har i andra sammanhang förklarat att vi väntat oss en tydlig dialog med arbetsmarknadsdepartementet gällande utformningen av framtidens ESF och att vi vill se regionala operativa program. Nu när uppdraget redan gått till Svenska ESF-rådet, och det innebär ett framtida nationellt operativt program, får vi hoppas på och se fram emot en dialog med Svenska ESF-rådet om hur ett nationellt operativt program ska formas för att nå bästa möjliga resultat utifrån Mellersta Norrlands behov, regional anpassning och breddade målgrupper. Redan i den socioekonomiska analysen som togs fram för Mellersta Norrland i mars 2014 påtalades förväntningar inför nuvarande programperiod. Det som lyftes fram var främst önskat samspel med och ökad överlappning av andra arbetsmarknadspolitiska instrument samt att programmet skulle kunna användas för att skapa balans mellan kompetensförsörjning och insatser för individer som står långt från arbetsmarknaden. Även ESF kan vara en väg att möta näringslivets behov av kompetens vid etableringar, snabba omvärldsförändringar och omstruktureringar. Västernorrlands och Jämtlands län utgör både enskilt och gemensamt en liten

arbetsmarknad där kompetensförsörjningsbehovet kan utgöra en flaskhals för investeringar och jobbskapande. Vi har samma utgångspunkt och förväntningar idag.

I vår dialog med Tillväxtverket inför denna redovisning lyftes en nära och öppen dialog mellan nationell och regional och lokal nivå samt regional programmering med utgångspunkt i de regionala utvecklingsstrategierna som framgångsfaktorer kopplat till ERUF:s genomförande. Som utmaning från programgenomförandet lyftes svårigheten att hitta balans mellan program mål, indikatorer och förväntade effekter i vissa insatsområden. En annan svårighet, som är gemensam för samtliga ESI-fonder i denna programperiod, är förutsättningarna för ett flexibelt genomförande så att såväl regional och lokal, som nationell och EU-nivå kan möta upp vid stora samhällsförändringar. Detta blev tydligt i samband med de stora flyktingströmmarna 2015-2016. Eftersom ESI-fonderna är en övervägande del av det regionala utvecklingskapitalet i Jämtland Härjedalen är det viktigt för oss att hålla ett längre utvecklings- och tillväxtperspektiv än de sjuårsperioder som EU:s fleråriga budgetram hittills inneburit. Tillväxtskapande kräver ett långsiktigt kapacitetsbyggande arbete och en investeringsplanering – samtidigt som viss flexibilitet såklart krävs för att hantera oförutsedda händelser. Sedan det svenska EU-inträdet år 1995 ser vi att vi succesivt lämnat bidragspolitiken bakom oss till förmån för en strategisk investeringspolitik med tydliga utvecklingsmål. Vi har gått från en bred fördelning av resurser till att mer koncentrerat försöka omvandla strukturer och skapa bättre förutsättningar för tillväxt. EU-kommissionens landrapport presenterades i början av mars och presenterar kommissionens ingång i den dialog man har med Sverige om vilka politiska mål ESI-medlen ska finansiera. Innebörden är att alla våra ERUF-medel finns i det politiska målet: Ett smartare Europa genom innovativ och smart ekonomisk omvandling. Idag är Mellersta Norrlands operativa program för ERUF inriktad mot fem tematiska mål: Att stärka forskning, teknisk utveckling och innovation, Att öka tillgången till, användningen av och kvaliteten på informations- och kommunikationsteknik, Att öka små och medelstora företags konkurrenskraft, Att stödja övergången till en koldioxidsnål ekonomi inom alla sektorer samt Att främja hållbara transporter och få bort flaskhalsar i viktig nätinfrastuktur. Region Jämtland Härjedalen vill att sammanhållningspolitiken och operativa program ska ta hänsyn till våra unika förutsättningar och tillåta insatser som överbryggar våra långa avstånd, den låga befolkningstätheten och svaga marknadskrafter. Det kan därför vara en utmaning för ett geografiskt stort och glesbefolkat län som vårt att utgöra samma programområde som ett län vars förutsättningar inte ser ut som våra. Det kan man se när man ser fördelningen av medlen under nuvarande programperiod, det är uppenbart en utmaning att mobilisera för att överbrygga stora avstånd och gleshet. Det är viktigt att den extra tilldelningen används till det den är avsedd.

Mot bakgrund av detta vill vi upprepa det vi började med i denna del av redovisningen: vi vill se långsiktighet i våra prioriteringar. Det innebär att våra prioriteringar avseende den framtida sammanhållningspolitiken innebär att vi vill fortsätta bygga vidare på det vi prioriterar i RUS idag och det som blir vår smarta specialisering. Att om två-tre år exempelvis inte få möjlighet till investeringar i bredband och transportinfrastruktur är att hastigt begränsa våra möjligheter för tillväxtskapande insatser och skulle innebära att vi behöver kunna bedriva det arbetet på annat sätt och med andra medel. Och vi ser inte att sådana förutsättningar finns idag.

Slutligen vill Region Jämtland Härjedalen tydliggöra att vi önskar och har för avsikt att särskilt redovisa de insatser som görs inom ramen för den särskilda tilldelningen, såväl inom ERUF som inom ESF+.

Prioriteringar avseende vårt framtida regionala tillväxtarbete

Våra prioriteringar är idag:

- Företagande, innovation, forskning och utveckling
- Kompetens och kunskapsutveckling
- Resurssnålare och effektivare
- Besöksnäring och attraktivitet
- Infrastruktur och samhällsservice
- Socialt inkluderande och ett sunt liv
- Demografiska möjligheter

Länets RUS blandar det som i den nationella strategin benämns utmaningar respektive prioriteringar. När det kommer till våra prioriteringar avseende det framtida regionala tillväxtansvaret är vårt förslag att våra nuvarande sju RUS-prioriteringar renodlas för att spegla upplägget i *Den nationella strategin för hållbar regional tillväxt och attraktionskraft 2015–2020*. Samtidigt som vi behöver bära med oss att RUS ska vara ett långsiktigt samhällsbyggande dokument som täcker fler sektorer än de prioriteringar den nationella strategin innebär.

Samhällsutmaningar

- Resurssnålare och effektivare
- Socialt inkluderande och ett sunt liv
- Demografiska möjligheter

Prioriteringar

- Infrastruktur och samhällsservice
- Kompetens och kunskapsutveckling
- Företagande, innovation, forskning och utveckling och hit faller besöksnäring och attraktivitet

Det innebär att vi lyfter: Resurssnålare och effektivare, Socialt inkluderande och sunt liv samt Demografiska möjligheter som utmaningar. Våra prioriteringar blir då: Företagande, innovation, forskning och utveckling, Kompetens och kunskapsutveckling samt Infrastruktur och samhällsservice. Utan att föregå vårt pågående arbete med smart specialisering törs vi säga att besöksnäring och attraktion blir ett av våra styrkeområden och därför sorterar in under vår prioritering Företagande, innovation, forskning och innovation. Gränsregional samverkan sker på politisk nivå och på tjänstemannanivå, i olika former av arenor, med angränsande län, andra län och aktörer som har liknande behov, utmaningar och prioriteringar. Reglab är en viktig plattform för samverkan och erfarenhetsutbyte. Samverkan sker också över landgränser och förutsättningarna till gränsöverskridande samarbete förstärks, inte minst genom Interreg där vi tillsammans med Västernorrland och norska fylket Trøndelag utgör Nordens gröna bälte med insatser kring grön infrastruktur samt lokal livsmedelsproduktion. Samarbetet med Trøndelag är något vi avser att utveckla vad gäller alla våra framtida prioriteringar.

Kompetens och kunskapsutveckling

Tillgång till arbetskraft är en utmaning för aktörer på länets arbetsmarknad. En välfungerande kompetensförsörjning innebär god matchning mellan utbud och efterfrågan på arbetskraft och skapar möjligheter att möta tillväxtutmaningar. Arbetskraft med relevant kompetens är en förutsättning för fortsatt utveckling av både näringsliv och offentlig verksamhet. Det är avgörande att fler fullföljer både

grund- och gymnasieskola, men också att vi kan arbeta proaktivt för att korta vägen till arbete genom flexibla utbildningsformer och en bättre matchning mellan utbildningar som erbjuds i länet och den kompetens som företag och organisationer efterfrågar. Vikten av att ta tillvara allas kompetens, oavsett kön, ålder och ursprung, är ytterst betydelsefullt. Den regionala kompetensplattformen har en viktig roll när det gäller att ha ett helhetsperspektiv och en regional överblick över geografiskt område och olika branscher och verksamheter. Regionalt utvecklingsansvariga aktörers mandat och ägarskap i kompetensförsörjningsarbetet behöver däremot tydliggöras av regeringen för att det ska ge större och mer långsiktiga resultat och effekter. Digitalisering blir en viktig faktor då det underlättar för studier på distans och möjlighet att bo och studera i länet. Efterfrågan på arbetskraft inom nya yrkeskategorier kommer troligtvis att uppstå, vilket stärker individens behov av kompetensutveckling, livslångt lärande och förmåga till omställning. Mittuniversitetet har en avgörande roll för att öka länsinvånarnas övergångsnivå till högre studier, för kompetensförsörjning, matchning och kunskapsutveckling och även för att locka nya invånare och ny kompetens till länet.

Företagande, innovationer samt forskning och utveckling

Länets investeringar i forskning och utveckling i privat och offentlig sektor är viktiga framgångsfaktorer som ska leda till att fler resultat kommersialiseras. Möjligheterna att ta del av system och miljöer som främjar innovation är svårare i en gles geografi som också begränsar den kritiska massan som är en förutsättning för de formella och informella nätverk där innovationer skapas. I vår nuvarande RUS framgår att vårt län ska vara landets främsta region när det gäller att stimulera entreprenörskap och företagande. Vi behöver ett innovationssystem anpassat efter våra platsspecifika förutsättningar men ett starkt och långsiktigt hållbart innovationssystem har visat sig utmanande på flera sätt. Peak Innovation bildades 2007 med stöd från Vinnova och har sedan dess funnits i olika former och finansieringsfrågan har alltid varit aktuell. Idag finns Peak Region AB. Ett bra innovations-, företags- och entreprenörsklimat är avgörande för näringslivets konkurrenskraft. Som regionalt utvecklingsansvarig aktör i Jämtland Härjedalen skulle vi vilja att nationell nivå ser över förutsättningarna för regionala innovationssystem. En stabil och kontinuerlig finansiering är grunden för ett systematiskt och framgångsrikt arbete och något vi haft och har svårighet att skapa. Att riskera att stå utan innovationssystem skulle allvarligt hämma länets tillväxtpotentialer, innovation och företagande. Vi ser gärna en dialog med nationell nivå om hur Region Jämtland Härjedalen skulle kunna lösa detta.

Mittuniversitetets forskningsmiljöer såsom exempelvis ETOUR, Nationellt vintersportcentrum och Sporttech kopplar till länets styrkeområde besöksnäring och diversifieringen kring den och är goda exempel på ledande internationell forskning där resultat kommersialiseras. Mittuniversitetets MISTRA-ansökan är en spännande utveckling vi hoppas förverkligas, projektet handlar om forskning kring hållbar sport och friluftsliv. Ett bra exempel på miljödriven forskning som kan tillämpas för näringslivsutveckling. Ett annat exempel är e-hälsocentrum där företag och offentlig verksamhet arbetar sida vid sida för att skapa nya lösningar för hälso- och sjukvården.

Tillväxt skapas av företag och av företagsamma människor. Länet har en offensiv modern basindustri och fortsätter att bygga profilen som SMF-län. För att nå klimatmålen och för att säkra Sveriges livsmedelsförsörjning är strategiska, långsiktiga satsningar på gröna näringar en förutsättning, i synnerhet

med fokus på jordbruk och skogsbruk. Här kan kluster och innovationsmiljöer såsom Grönt Center i Ås spela en viktig roll. Företagens framtida konkurrenskraft beror på hur väl de kan ta till sig ny information och kunskap och därefter omsätta detta i nya varor och tjänster på marknader som i ökande utsträckning är globala. Kvinnor och män ska ha samma tillgång till tillväxtmedel och det behöver finnas god tillgång till riskkapital i hela länet. Projektet Regionalt Exportcenter fokuserar på att inspirera SMF och öka deras kunskap om export och vilka finansieringsinstrument som finns tillgängliga. Tillväxtverkets enkätundersökning "Företagens villkor och verklighet 2017" visar att andelen internationaliserade företag i Jämtland Härjedalen är 32 procent - något högre än riksgenomsnittet på 29 procent. Region Jämtland Härjedalen har förstått att regionala och lokala insatser kring den nationella strategins fjärde prioritering internationalisering i stort består av projekt inom ramen för europeiskt territoriellt samarbete. Vi tror att vårt regionala exportcentrum kan spela en viktig roll för det framtida arbetet men vill lyfta fram vikten av en lång etableringsfas. Vi har som erfarenhet att det vanligtvis tar längre tid att etablera nya initiativ och satsningar än vad erbjudandet medger. Region Jämtland Härjedalen funderar på om den nationella strategins fjärde prioritering skulle vara en fråga att lyfta i Reglab som ett lärprojekt.

Infrastruktur och samhällsservice

En tillförlitlig och hållbar transportinfrastruktur och bra kommunikationer är av yttersta vikt för att överbrygga våra stora avstånd. Goda reseförbindelser till och från länet är avgörande för välmående, både för invånare och företagare inom olika branscher. Målet att vara en fossilbränslefri region år 2030 kommer därför att kräva ett arbete för att minska klimatpåverkan och styra bort från ohållbara resmönster. Goda tågförbindelser, flygbiodrivmedel och en flexibel kollektivtrafik är nödvändiga både för lokalbefolkning och en hållbar turism och näringsliv på sikt. Jämtland Härjedalen är lätt att nå för besökare och det finns goda transportmöjligheter som möter företagets behov. Olika samhällsgrupper nyttjar transportsystemet på olika sätt där kvinnor reser kollektivt mer än män och ungdomar mer än vuxna. Goda möjligheter ska finnas för pendling till och från arbete och studier för män och kvinnor i hela länet och i alla åldrar.

Kommunikationslösningarna är utformade för att ge bästa utfall vad gäller miljö, tillgänglighet jämställdhet och trygghet. Tillgång till snabbt bredband underlättar företagande och boende i hela länet och är en förutsättning för digitaliseringens möjligheter vad gäller tillväxtarbete och vad gäller utbildningar, myndighetskontakter och framtidens hälso- och sjukvård. Det säger sig självt att transportinfrastruktur är gränsöverskridande, över läns- och landsgränser. Vårt arbete över länsgränserna sker huvudsakligen i forum som Trafikverket samordnar, Bottniska Korridoren samt många samarbeten och tre gränsövergångar till det norska fylket Trøndelag. Bland annat: Mittstråksprojektet Från kust till kust, Atlantbanan och Interregförstudien gällande elflyg. Region Jämtland Härjedalen sitter också med i flygrådet för Trondheims flygplats Vernes.

Strategisk planering av kommersiell- och offentlig service är en viktig del i att skapa förutsättningar till tillväxt och utveckling i hela länet. Det är en grundförutsättning för att skapa attraktiva livs- och företagsmiljöer oavsett om det är i urbana eller rurba miljöer. Region Jämtland Härjedalen är ansvarig för det Regionala serviceprogrammet i Jämtlands län och kopplat till det ansvaret och genomförandet av strategin så finns en strategisk samverkansplattform för serviceplanering. I denna samverkan finns

2019-05-14

RUN/562/2018

Ert dnr: N2018/05320/RTS

representation från länets alla åtta kommuner, länsstyrelsen samt från Region Jämtland Härjedalen. Samverkansplattformen har även nära koppling till näringslivsaktörer som till viss del har offentlig service i form av bland annat apotek, post, bank- och betaltjänster samt kommunal service. Det har även i denna strategiska planering arbetats fram en kartläggning av både servicepunkter och serviceorter som är viktiga för företag och medborgare på landsbygden, dessa återfinns i de kommunala serviceplanerna. Det pågår även ett arbete med att titta på hur servicepunkterna kan fungera även vid krissituationer och bli en del av samhällsberedskapen, för att skapa trygghet i att ha tillgång till livsmedel, drivmedel och annan service även under kris. Detta förstärker attraktiva livs- och företagsmiljöer i ett långsiktigt perspektiv och ökar benägenheten hos de berörda aktörerna att ta sig an ny teknik i sina service- och affärslösningar. Den strategiska serviceplaneringen på regional och lokal nivå skapar även resmönster som kan vara till grund för annan fysisk samhällsplanering, såsom exempelvis kollektivtrafik och vägar.

REGION JÄMTLAND HÄRJEDALEN

Elise Ryder Wikén
Ordförande regionala utvecklingsnämnden

Anders Byström
Regional utvecklingsdirektör