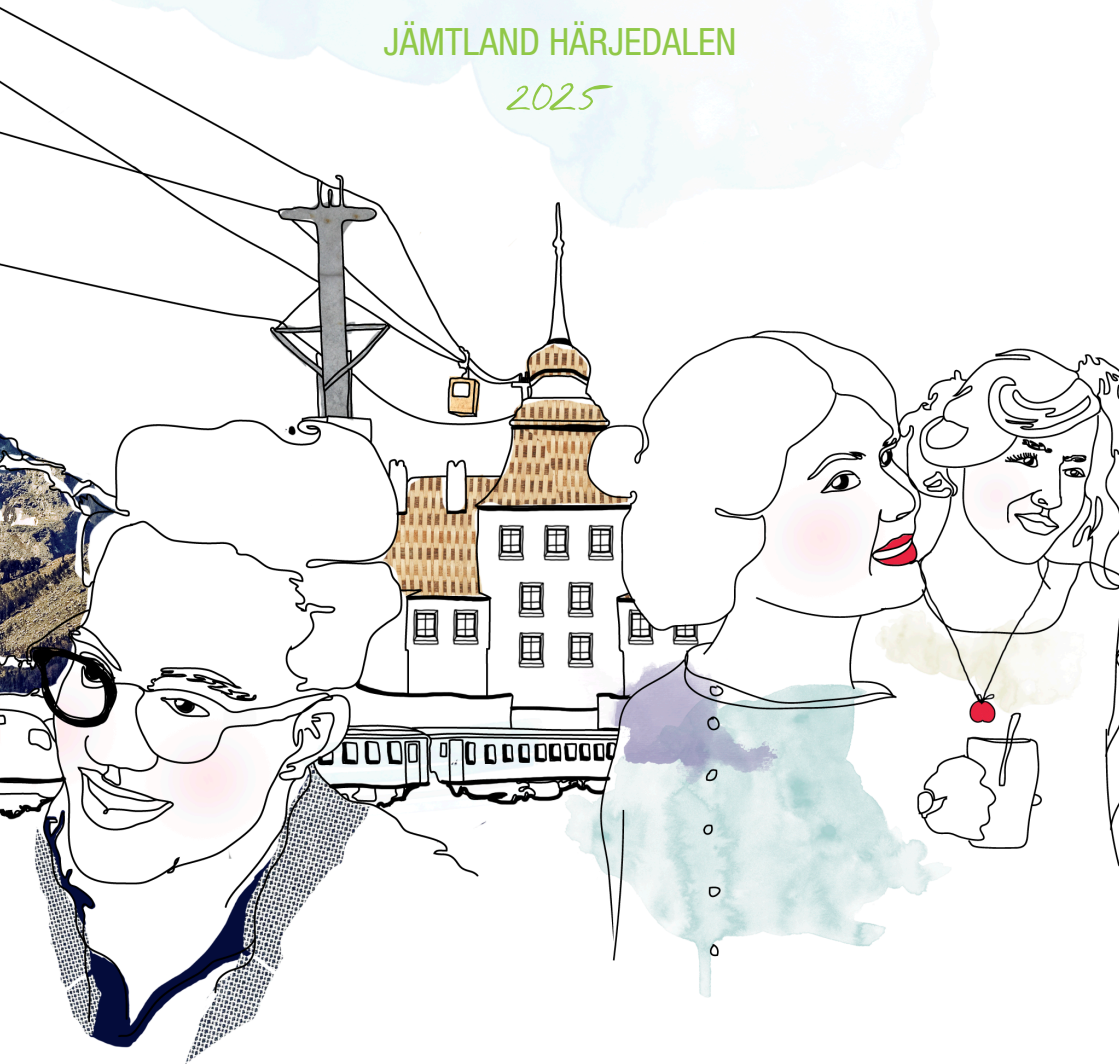


En innovationsdriven
sammanslagning i världsklass

Innovativa

JÄMTLAND HÄRJEDALEN

2025



VI HAR FÅTT STÖD AV

**TILLVÄXT
VERKET**

REGION
**JÄMTLAND
HÄRJEDALEN**



DÄRFÖR EN STRATEGI FÖR *innovation*

Bakgrunden till innovationsstrategin är tvåfald. För det första behöver Jämtland Härjedalen bli bättre på att ta tillvara de möjligheter till samhälls- och näringslivsutveckling som en föränderlig värld medför. Den andra faktorn är att regionala innovationsstrategier är en central del i EU-kommissionens tillväxtskapande dokument EU 2020, som tar sin kraft i att unionen fram till 2020 ska bli världens mest konkurrenskraftiga ekonomi, baserad på smart, hållbar och inkluderande tillväxt för alla.

Detta dokument är resultatet av diskussion och inspel från uppskattningsvis 400 individer – genom möten, webbenkät och workshops under perioden april till september 2013. Arbetet landade i fem prioriterade insatsområ-

den som stöds av tre vägledande mål och en gemensam vision.

Den regionala innovationsstrategin hjälper oss att prioritera och effektivisera våra gemensamma utvecklingsresurser.

Vad är det vi pratar om egentligen?

INNOVATION

En principiellt ny idé – inom vilket område som helst – som vinner insteg i samhället.

ÖPPEN INNOVATION

Utvecklande av bättre idéer från de bästa källorna i världen, genom samarbete med personer utanför den egna organisationen.

INNOVATIONSSYSTEM

Det komplexa system av aktörer och nätverk inom vilket innovationer uppstår eller fångas upp.

INNOVATIONSSSTÖDSYSTEM

De aktörer och nätverk som har som uttalat uppdrag att stödja innovation.

KLUSTER

En avgränsad miljö inom vars ”gränser” aktörer med gemensamma intressen skapar värden för varandra.

FÖRUTSÄTTNINGAR FÖR *innovation* I JÄMTLAND HÄRJEDALEN

En förenklad SWOT-analys

STYRKOR

- Attraktiv livsmiljö knuten till sport och friluftsliv.
- En för Norrland unik tillväxtregion mellan Åre och Östersund.
- Upplevd stark handlingskraft med stolta medborgare.
- Etablerad klustermiljö kring turism, sport och friluftsliv.
- Stor tillgång till lokalt producerad förnybar energi i ett robust elnät.

SVAGHETER

- Långa avstånd.
- Företagens investeringar i forskning och utveckling är lägst i landet.
- Brist på regionalt privat riskkapital.

MÖJLIGHETER

- Stor utveckling i regionen kring Trondheim.
- Testbädd för distansoberoende tjänsteverksamhet, såsom hälso- och sjukvård, i glesa miljöer.
- Dra nytta av megatrender inom, hållbarhet, design, livsstil och digitalisering.

HOT

- Oförmåga att kraftsamla och samarbeta i Jämtland Härjedalen.
- Minskning av studieplatser och utbildningar på Mittuniversitet.
- Avbefolkning.

MÖJLIGHETER

Etablerat varumärke och attraktiva livsmiljöer

Jämtland Härjedalen berör och är ett inarbetat varumärke, nationellt och internationellt. Det är attraktivt och känt för sin unika livsmiljö med närhet till friluftsliv och sportarenor i världsklass, hög livskvalitet och låg brottslighet. Turism, sport och friluftsliv är starka näringslivsgrenar och utgör en stark klustermiljö i regionen med stöd av forskning på ETOUR, Nationellt Vintersportcentrum samt Sporttech på Mittuniversitetet Campus Östersund. Tillverkande industri, produktion av förnybar energi, gastronomi, kulturella och kreativa näringar, social innovation samt IT är andra viktiga områden där nätverk och samverkan börjat etableras.

UTMANINGAR

Långa avstånd, minskande befolkning och svaga kunskapsmiljöer

Jämtland Härjedalen har betydande utmaningar i långa avstånd, som är karakteristiska för glesbygd, med begränsad regional köpkraft och långt till nationella och internationella marknader. Demo- grafen domineras av en åldrande befolkning, negativt födelsenetto och begränsad inflyttning. Jämtland Härjedalen har svaga kunskapsmiljöer, ett ungt universitet med delade campusorter, låga övergångstal till högre studier, övervägande små och medelstora företag med begränsade resurser för forskning/innovation och liten akademisk koppling.

För att värna en uthållig och stark kunskaps- och kompetensförsörjning till Jämtland Härjedalen behöver fler strategiska nätverk initieras tillsammans med de bästa kunskapsmiljöerna, som kan leda till framtida klusterbildningar och ökad attraktionskraft av kompetens och talangfulla individer. Mittuniversitetet har en central roll i att mäkla akademisk kunskap i öppna innovationssystem och att Campus Östersund utvecklas till norra Sveriges mest attraktiva studentmiljö – med regionens specialisering som grund. Hälso- och sjukvårdens innovationspotential måste tillåtas integrera med Mittuniversitetets forskning. Långa avstånd och glesa miljöer kan exempelvis ses som testbäddar för distansoberoende teknik- och tjänsteutveckling. På så vis kan vi skapa jordmån för att fler klusterinitiativ initieras för att stärka regionens långiktiga konkurrensförmåga.

Innovativa

JÄMTLAND HÄRJEDALEN TILL 2025:

Jämtland Härjedalen behöver gå från att vara en känd region med bra livsmiljö till ett världsledande varumärke som symboliserar modern innovationsdriven samhällsutveckling, driven av en öppen, hållbar och attraktiv livsstil.

Fem värdegrundsord vägleder oss till vår önskade position:

Attraktivitet

2025 är Jämtland Härjedalen globalt känd som en av de mest attraktiva platserna att bo, studera, driva företag och verka i utifrån livsstil, aktivitetsutbud och kreativitet.

Hållbarhet

Jämtland Härjedalen är 2025 erkänd för sitt proaktiva hållbarhetsarbete och rika naturresurser som skapar handlingsutrymme och anpassningsförmåga till framtida plötsliga förändringar (resiliens) och konkurrenskraft för kommande generationer.

Öppenhet

2025 är Jämtland Härjedalen ledande på att öppet och gränsöverskridande kommunicera med omvärlden för att ta del av, och skapa nytta med, all global tillgänglig information och kunskap som finns.

Dynamik

Jämtland/Härjedalen har till 2025 gjort sig känd som en av de mest dynamiska och åtråvärda platserna att leva och bo i utifrån sin innovativa samhällsutvecklade attityd till att se – och ta tillvara – individuell kompetens, talang och drivkraft.

Mångfald

2025 är Jämtland Härjedalen känd för sin mångfald, vars kreativitet och handlingskraft utgår från alla människors lika värde, där styrka och framgång sitter i att vara olika till ålder, kön, etnicitet och bakgrund.

Vägledande mål

SMART SPECIALISERING UTIFRÅN VÅRA VILLKOR

Fokus på öppen innovation som skapar ökade idé- och kunskapsflöden

- Ökat globalt kunskapsutbyte genom öppen innovation.
- Ökad tillgång till global akademisk kunskap och forskarnätverk genom Mittuniversitetet och andra regionala kunskapsmiljöer.
- Bättre nyttjande av digital teknik för att stimulera till klusterinitiativ inom distansberoende kunskapsöverföring och tjänsteutveckling.

Ökad samverkan och fler strategiska samarbeten för innovation

- Fler branschöverskridande innovations- och affärssamarbeten.
- Fler innovations- och affärssamarbeten inom Nordens Gröna Bälte.
- Uthållig klustersatsning på turism, sport och friluftsliv.

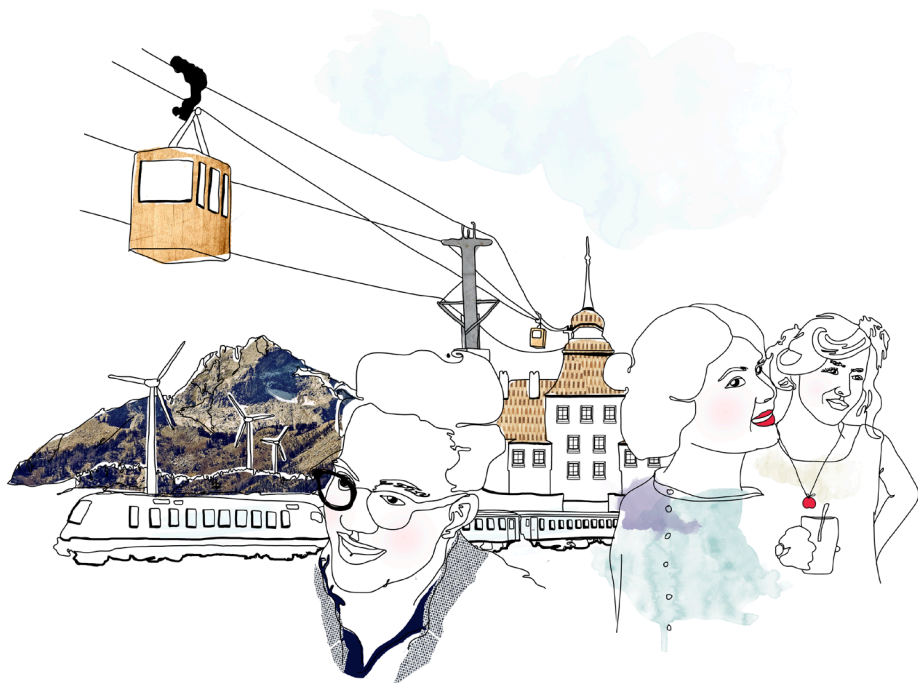
STÄRKT OMVÄRLDSBILD AV VAD SOM GÖR OSS UNIKA

Världens bästa livsmiljö finns i Jämtland/Härjedalen

- Målinriktad marknadsföring av regionens unika livsmiljö kopplad till utbudet av sport, friluftsliv och kultur.
- Kraftsamling för ett levande och spännande Campus Åre/Östersund som kan stärka Mittuniversitetets attraktionskraft.
- Skapa attraktivitet för både kvinnor och män utifrån regionens möjligheter till prisvärt boende, bra möjligheter till kommunikationer, utbildning och att driva företag samt trygga livsmiljöer med låg brottslighet.

Fler kreativa mötesplatser som skapar dynamik, samarbeten och attraktionskraft

- Fler innovationer från offentlig sektor som når marknaden och gör samhällsnytta.
- Målinriktad satsning på att överbygga regionens stora avstånd som skapar kreativa dynamiska mötesnoder i hela regionen.
- Ledande på att stödja och synliggöra spännande och kreativa kvinnor och män.



EFFEKTIV ANVÄNDNING AV GEMENSAMMA RESURSER

Effektivare resursanvändning och uppföljning av offentliga medel

- Träffsäkrare projekt och klusterinitiativ som ger maximal effekt av investeringarna.
- Bättre på att söka och få EU-medel, och all annan form av extern projektfinansiering, som kan verka som utvecklingskapital i innovationsprocesser.
- Ökad tillgång till riskvilligt kapital i alla former.
- Ökad andel kvinnor som direkt eller indirekt är stödmottagare.

Kraftsamla långsiktigt kring uppdrag, finansiering och organisation av regionens innovationsstöd

- Tydligare rollfördelning och organisation.
- Förbättrad långsiktighet och finansiering.
- Tydligare erbjudanden till företagen om aktivt stöd på företagens villkor.

➤ *Insatsområden*

DETTA SKA VI FOKUSERA PÅ TILL 2025

Fem insatsområden är tänkta att styra mot våra tre vägledande mål. Precisering av stödbara aktiviteter kommer ske i den handlingsplan som kompletterar den regionala innovationsstrategin.



Positiv

SAMHÄLLSUTVECKLING

Öka prioriteringen av innovation för att hantera global konkurrens.

- Öka förståelsen för innovation på alla nivåer.
- Prioritera ledarskap som främjar innovation.
- Regionförbundet tar en tydlig ledarroll och ansvar för genomförandet av innovationsstrategins handlingsplan.
- Stärka den regionala identiteten för att sälja globalt.
- Småskalighet i världsklass – skapa konkurrensfördelar genom innovativa förädlingskedjor, exempelvis livsmedelsproduktion.
- Jobba brett men våga prioritera – specialisering kan leda till en låsning och möjligheter går förlorade.
- Strategisk opportunitism – förmåga att ta tillvara på möjligheter.

Attrahera och stödja kreativa kvinnor och män.

- Synliggör spännande och kreativa människor som finns i Jämtland/Härjedalen.
- Kroka arm med olika individer – vi måste jobba bättre tillsammans.
- Stimulera innovation för ekologisk och social hållbarhet.
- Involvera unga i innovationsarbetet – kraftsamla kring Ung Företagsamhet.

- » Mentorprogram inom innovation
- » Lyft goda exempel omvärldsanalys
- » Utveckla indikatorer

- » Marknadsför vår unika livsmiljö
- » Stöd tjänste- och social innovation

Öppenhet OCH DYNAMIK

Skapa nätverk och samarbeten i toppklass

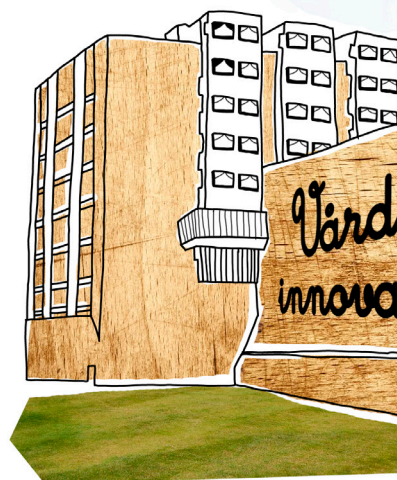
- Bryt barriärerna mellan akademi/näringsliv/ offentlig sektor/civilsamhälle.
- Fler samarbeten inom och mellan olika näringslivsbranscher.
- Fler klusterinitiativ mellan hälso- och sjukvården och Mittuniversitetet.
- Sträva efter klusterbildningar över större geografiska områden.

Mer innovationsvänlig offentlig verksamhet

- Gör innovation till en strategisk fråga på ledningsnivå i all offentlig verksamhet.
- Skapa en innovationssluss för att effektivare fånga upp och stödja nya idéer.
- Se all offentlig sektors medarbetare och brukare som potentiella innovatörer med de offentliga verksamheterna som kuvöser för innovativ utveckling.
- Använd offentliga verksamheter som test- och referensmiljöer för innovationer.
- Använd offentlig upphandling och innovationsdriven upphandling som drivkraft för innovation.

Öppen innovation som skapar attraktivitet.

- Identifiera och kraftsamla kring samhällstrender som påverkar regionens attraktivitet och koppla detta till all innovationsutveckling.
- Skapa en kultur som främjar och förutsätter öppenhet kring idéer och innovationer.
- Bli exceptionellt bra på att hitta, tillgängliggöra och samarbeta med den bästa kompetensen globalt.
- Stimulera området social innovation kopplat till de kunskapsmiljöer och statliga myndigheter som finns i Jämtland/Härjedalen.



- » Test- och demonstrationsanläggningar
- » Inför krav på innovation och innovativt tänkande i alla upphandlingsunderlag
- » Sociala innovationer kopplade till regionens demografiskautamningar
- » Guldgala för innovation inom offentlig sektor



Kunskap

Attrahera kompetens och kreativa individer

- Attrahera individer med potential och utbilda inom det som behövs.
- Enbart forskningsområden i linje med regionens strategidokument kan få stöd ur EU:s regionalfonder – skapa ett brett innovationsforum som vägleder vilka projekt- och klusterinitiativ som ska stödjas.
- Skapa norra Sveriges mest attraktiva campusmiljö i Östersund.
- Bli bättre på att fånga upp studenter från de regionala kunskapsmiljöerna efter utbildningen.

Öka tillgängligheten till kunskapsmiljöer

- Öka kompetensen inom innovationsområdet och integrera innovation i hela utbildningssystemet.
- Mittuniversitetet och andra regionala kunskapsmiljöer tillhandahåller stöd för att mäkla kontakter, kunskap och forskningskompetens till företagen.
- Marknadsför student- och doktorandarbeten som länk mellan forskning och näringsliv/offentlig sektor.
- Skapa förutsättningar för samfinansierade industridoktorander ute i regionens företag.
- Skapa klusterinitiativ med kunskapsmiljöerna i Nord- och Sör-Tröndelag.



- » Yrkesutbildningar och stöd till medflyttade familjemedlemmar
- » Stöd för forskar- och specialistkompetens
- » Sommardesignkontor
- » Webbportal för aktiv inflyttning



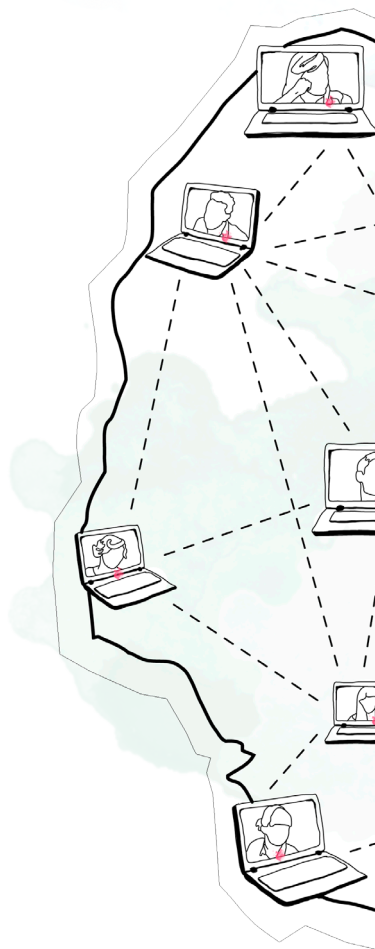
Kreativa MÖTESPLATSER

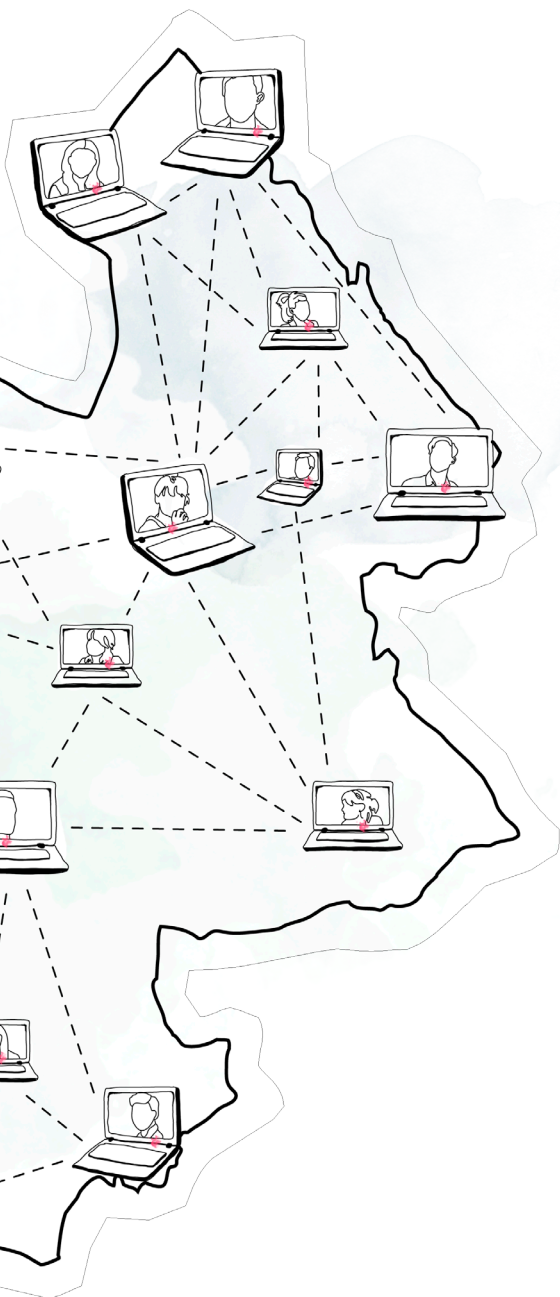
Skapa möten och korsbefruktningar

- Fördjupad regional samverkan och specialisering utvecklas via kommunernas funktion för näringslivsfrågor.
- Funktionen Mid Sweden Science Park utvecklas till regionens centrala mötesplats för samarbeten mellan akademi/näringsliv/offentlig sektor/civilsamhälle.
- Stärk och ta tillvara på de platser i Jämtland/Härjedalen som idag attraherar entreprenörskap, kompetens och kapital.
- Utveckla kreativa mötesformer på befintliga arenor – bästa idéerna föds över en fika.

Minska effekten av långa avstånd

- Initiera en klustersatsning inom distansberoende tjänstutveckling som ett led i att överbrygga regionens stora avstånd exempelvis inom sjukvården.
- Stöd insatser för att skapa en funktionell region med axeln Åre/Östersund som en testbädd.
- Attrahera kompetens och ge stöd till företag och branscher som är platsberoende.



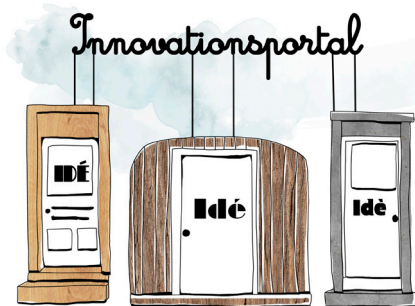


- » Sätt kunden i fokus
- » Handelskontor i Trondheim och Stockholm

Handlingskraftigt INNOVATIONSSTÖD

Förbättrat, tydliggjort och ett mer effektivt innovationsstöd

- Prioritera och konsolidera de regionala resurser som finns, uthålligt och långsiktigt.
- Använd och stärk upp företags- och branschorganisationer för att fånga upp behovet av innovationsstöd och bygg klusterinitiativ utifrån dessa.
- Kraftsamla kring funktionen Mid Sweden Science Park med bemannade noder ute i kommunerna.
- Skapa en tydligare rollfördelning och effektivare regional samordning mellan kommunerna, Almi Mitt Företagspartner, Mittuniversitetet, hälso- och sjukvården, regionförbundet och Mid Sweden Science Park.
- Tydliggör vägarna in.



Finansiera innovation

- Samverka för att få tillgång till utvecklings- och riskvilligt kapital.
- Styr om FoI-medel från akademien till näringslivet så att företagens FoU-investeringar ökar.
- Säkerställ stöd under hela innovationsprocessen.
- Sätt kunden i fokus – ökat stöd till kundfinansierade innovationsprocesser.
- Stimulera nya finansieringslösningar exempelvis gräsrotsfinansiering (så kallad crowd funding).

- » Aktiv och uppsökande verksamhet
- » Förenkla handlägningsprocesserna
- » Aktivt stöd i projektansökningsförfarandet
- » "One-stop-shop" funktion för investerare
- » Använd strukturfondsmedel för att växla upp företagsstöd
- » Uttlys tävlingar och priser för innovation



JÄMTLAND HÄRJEDALEN TILL 2025: *innovations- strategi*

EFFEKTIV ANVÄNDNING
AV GEMENSAMMA RESURSER



Hållbarhet

EN INNOVATION

SAMHÄLLSUTV

VÄRLDSK

Öppenhet

Dynamik



Handlingskraftigt
innovationsstöd

Öppenhet
och dynamik

STÄRKT OMVÄRLDSBILD AV VAD
SOM GÖR OSS UNIKA



Attraktivitet

INSDRIVEN

VECKLINGS I

CLASS

Hängfald

SMART SPECIALISERING
UTIFRÅN VÅRA VILLKOR



Kunskap
och kompetens

Kreativa mötes-
platser

Positiv samhälls-
utveckling

JÄMTLAND HÄRJEDALEN ÄR *fantastiskt* MEN BEHÖVER BLI ÄNNU BÄTTRE

Den regionala innovationsstrategin hjälper oss att prioritera och effektivisera våra begränsade utvecklingsresurser.

Regionstyrelsen för Regionförbundet Jämtlands län har beslutat att ta fram en ny regional innovationsstrategi. Regionförbundet äger det övergripande regionala ledarskapet för innovationsarbetet och dess verkställande. Bakgrunden är tvåfald.

För det första behöver Jämtland/Härjedalen bli betydligt bättre på att ta tillvara de möjligheter till samhälls- och näringslivsutveckling som en starkt föränderlig värld medför. Att bli bäst på att se möjligheter utifrån våra regionala förutsättningar är ett arbete som alltid kan och måste göras bättre för att vi ska behålla och utveckla vår konkurrens- och attraktionskraft. Den andra faktorn är att regionala innovationsstrategier är en central del i EU-kommissionens tillväxtskapande dokument EU 2020 som tar sin kraft i att unionen fram till 2020 ska bli världens mest konkurrenskraftiga ekonomi, baserad på smart, hållbar och inkluderande tillväxt för alla. Innovationsstrategierna för varje land och region är tänkta att definiera den smarta tillväxten och ska vara vägledande vid kommande programbeslut rörande EU-medel, framförallt kopplat till de regionala strukturfonderna under perioden 2014-2020.

EU-kommissionen har tagit fram en manual (RIS-3) som regionförbundet har följt och tillämpat utifrån ett regionalt perspektiv. Ledande har varit ett underifrån-perspektiv med stark förankring i regionens företag, människor och offentlig sektor. En central fråga i analysen är regionens tillgång till, eller avsaknad av, starka forskningsmiljöer och möjligheter till smart specialisering. Under perioden april till september 2013 har ett antal dialogmöten anordnats av regionförbundet i samarbete med samverkansavdelningen på Mittuniversitetet, Almi Mitt Företagspartner samt Mid Sweden Science Park.

Uppskattningsvis 400 individuella möten och inspel har gjorts via seminarier och workshops, frukost- och lunchmöten, webbenkät och besök på kommunernas näringslivskontor. I dessa möten har innovation diskuterats brett med fokus på att landa i en innovationsstrategi med fem prioriterade insatsområden. Dessa stöds av tre vägledande mål och en gemensam vision för regionens innovationsarbete, med fokus på 2025. Innovationsstrategin är frukten av dessa möten och har en disposition som tydligt ska ge igenkänning och kraft till det handlingskraftiga arbete som behöver göras fram till 2025.

VI HAR FÅTT STÖD AV
**TILLVÄXT
VERKET**

REGION
**JÄMTLAND
HÄRJEDALEN** 