



Plats och tid Folkets Hus, Strömsund, kl. 13.00-16.00  
Beslutande 30 ordinarie ledamöter, 5 tjänstgörande ersättare. Enligt närvarolista.

**Kungörelse**

Kungörelse om sammanträdet har varit införd på hemsidan och Facebook.

Kungörelse om sammanträdet har varit uppsatt på kommunens officiella anslagstavla 2019-09-06-2019-09-17.

Kungörelse jämte bilagor har utsänts till ledamöter och ersättare 2019-09-06.

Därefter förklarades sammanträdet vara i laga ordning utlyst.

Övriga närvarande Viktor Sjödin, sekreterare  
Kent Wassdahl, kommunrevision, § 69

Utses att justera Lennart Oscarsson och Lars-Eric Bergman

Justeringens plats och tid Kommunkansliet, Strömsund, 2019-10-01 kl 15:00

Sekreterare ..... Paragrafer 69-84  
Viktor Sjödin

Ordförande .....  
Elisabeth Lindholm

Justerare .....  
Lennart Oscarsson Lars-Eric Bergman

**ANSLAG/BEVIS**

Protokollet är justerat. Justeringen har tillkännagivits genom anslag

Organ Kommunfullmäktige

Sammanträdesdatum 2019-09-18

Datum då anslag sätts upp 2019-10-01 Datum då anslag tas ned 2019-10-23

Förvaringsplats för protokollet Kommunkansliet, Strömsund

Underskrift .....  
Viktor Sjödin



**§ 76**

Dnr 2019.165

212

**Tillägg till översiktsplan - vindkraft**

Kommunstyrelsen har gett miljö- och byggavdelningen uppdraget att revidera de fördjupade översiktsplanerna för vindkraft från kommunfullmäktige den 27 april 2005 § 25 den 10 juni 2009 § 40.

Syftet med revideringen är att:

- sammanföra planerna till en plan,
- förändra planerna efter den teknikutveckling som skett inom området,
- förbereda planerna för att sammanföras med den kommunövergripande översiktsplanen vid nästa revidering.

Arbetet har föregåtts av en medborgarenkät, utförd i början av 2019. I enkäten har man utvärderat hur boende i kommunen upplever vindkraft och vilka konsekvenser vindkraften medför. Att genomföra enkäten är ett ställningstagande i den kommunövergripande översiktsplanen från 2014.

Miljökonsekvensbeskrivning enligt miljöbalkens 6 kapitel är utförd på samma sätt och med samma matris som för den kommunövergripande översiktsplanen från 2014:

Planen har efter samråd varit utställd från den 10 juni till den 15 augusti 2019, efter kommunstyrelsens beslut den 28 maj 2019, § 132. Tre yttranden har kommit in under utställningstiden. Ett granskningsutlåtande, med de olika synpunkterna har upprättats. De inkomna förslagen har inte föranlett några ändringar av planen.

**Beredning**

Kommunstyrelsen § 162/2019.

**Yrkande**

\*Göran Bergström (S) yrkar att kommunfullmäktige beslutar enligt kommunstyrelsens förslag

**Kommunfullmäktiges beslut**

Tillägget till översiktsplan - vindkraft godkänns. Bilaga

\_\_\_\_\_  
**Beslut skickas till**  
Miljö- och byggavdelningen

Antagandehandling

**Tillägg till Strömsunds kommuns Översiktsplan**

**- Vindkraft**

## Vindkraft

### Planeringsförutsättningar

Regeringen har pekat ut vindkraft som en viktig energikälla för att reducera utsläppen av växthusgaser och för att klara en övergång till förnybar energiproduktion. Flera myndigheter delar på ansvaret för att främja planeringen av vindkraft. Den kommunala översiktsplanen har här en viktig roll.

Strömsunds kommun har överlag sett goda vindförhållanden och goda förutsättningar för etablering av vindkraft. Vindkartan visar på att det finns många bra vindlägen dels i högfjällsområdena, men också på flera platser i skogslandet. För att ett område ska bedömas ha goda vindförhållanden ska det blåsa mer än 7,2 m/s i årsmedelvind, på 100 meters höjd ovan mark (Energimyndighetens kriterier för utpekande av riksintresse för vindbruk).

Energimyndigheten har pekat ut sju områden som är av riksintresse för elproduktion från vindkraftverk i Strömsunds kommun. Alavattnet-Havsnäs, ett område väster om Hammerdal, två områden mot gränsen till Ragunda kommun, ett område norr om Tåsjö, samt två områden väster om Fyrås. (Bilaga 1)

Sedan 2005 har det funnits en fördjupad översiktsplan för Vindkraft i Strömsunds kommun (antagen av Kommunfullmäktige 2005-04-27), samt en fördjupad översiktsplan för vindkraft, södra delen (antagen av Kommunfullmäktige 2009-06-10). Planerna har behandlats som ett tillägg till den kommunövergripande översiktsplanen. Syftet med fördjupningarna har varit att underlätta pågående och kommande etableringar av vindkraft i kommunen. Syftet med uppdateringen är inte att peka ut nya områden utan bedöma de redan utpekade områdenas lämplighet och fastställa kommunens ställningstaganden utifrån teknikutvecklingen.

Frostberget är utpekat som riksintresse för energiproduktion men inte utpekat som område för storskalig vindkraft denna plan. Riksintresset har tillkommit efter det att de tidigare planerna antogs och har därför inte varit en del av den demokratiska process som föregick dessa. Den medborgarundersökning (Bilaga 3) som gjorts, i enlighet med den kommunövergripande planen, ger inte underlag för att peka ut ytterligare områden. Kommunen har därför valt att inte peka ut Frostberget för storskalig vindkraft i planen. Området ingår dock i de övriga områdena där kommunen enligt ställningstagande kan tillåta utbyggnad så länge det inte finns motstående riksintressen som kan påverkas negativt av en vindkraftsutbyggnad.

### Vindkraft i landskapet

Utbyggnaden av vindkraften förändrar landskapet. Det är av största vikt att förändringen genomförs medvetet med hänsyn till varje landskaps unika betydelse idag och i framtiden. En stor omsorg måste läggas vid planering av både parker och av enstaka verk. Naturmiljöerna har stor betydelse för allmänhetens vardagsliv och fritid. Därför är det viktigt att förändringen av landskapet sker i en demokratisk process där olika anspråk och synsätt kan komma fram. Detta är viktigt både för att få en god hushållning med landskapets värden, men också för att få acceptans hos en bredare allmänhet för utbyggnad av vindkraften. Kumulativa effekter på landskapsbilden bör beaktas vid tillståndsgivningen, så att berörda byar får en acceptabel landskapsbild.

Rennäringens påverkan av vindkraft finns beskrivet i Vindvals studie från 2015 ”Hur påverkar vindkraft i driftfas renarnas val av betesområde – konsekvenser för renen och den samiska renskötseln”. Ett hållbart och långsiktigt brukande av mark för rennäringen, speciellt med hänsyn till pågående klimatförändringar, innebär att ingen vindkraft bör byggas där påverkan på rennäringen är omfattande. Ställningstaganden rörande rennäring finns i avsnittet om rennäring i den kommunövergripande översiktsplanen.

### Vindkraft i Strömsunds kommun

I Strömsunds kommun är merparten av de anvisade områdena för storskalig vindkraftsproduktion redan etablerade (byggda eller tillståndsgivna) vid denna plans upprättande. Vid årsskiftet 2018/19 fanns 86 färdigbyggda och 67 under uppförande. När dessa är byggda kommer de tillsammans att producera lite drygt 1,4 TWh el årligen. Strömsunds kommun tillhör de kommuner i landet med mest produktion av vindkraftsel.

Därutöver finns det tillstånd för att bygga ytterligare ett femtiotal vindkraftverk, varav de flesta är under prövning för ändringstillstånd i syfte att få bygga högre, men färre vindkraftverk.

Anvisade områden för storskalig vindkraft i kommunen är utpekade på karta, Bilaga 1, och områdena finns beskrivna i Bilaga 2.

Teknikutvecklingen har varit stor inom vindkraftsbranschen. Trenden har gått mot högre torn, större rotordiametrar och ökad produktion per vindkraftverk. Teknikutvecklingen har inneburit att de äldre vindkraftverken i kommunen kan vara ekonomiskt lönsamma att byta ut. Sådana generationsskiften kan öka producerad vindkraftsel utan att ytterligare områden tas i anspråk.

### Enkätundersökning

I början av 2019 lät kommunen utföra en enkät bland boende berörda av vindkraftsetableringar, samt en slumpvis utvald referensgrupp i kommunen. 82 av totalt 467 utskickade enkäter besvarades (svarsfrekvens 18%). Utvärderingen genomfördes av en extern aktör, i enlighet med ställningstagandet i den nu gällande översiktsplanen:

*”Då vindkraften redan fått ta i anspråk delar av kommunens areal, anvisad för vindkraft, bör inga ytterligare nya vindkraftsområden för storskalig vindkraftsproduktion anvisas, före en utvärdering av hur de byggda verken upplevs och vilka konsekvenser de medför genomförts”.*

Utvärderingen visade bland annat att en majoritet av de svarande (64%) inte ansåg sig störda av vindkraftverken, oavsett avstånd till dessa. Av de som har fler än 10 vindkraftverk i sin närhet (inom 5 kilometer) upplever sig 45% vara störda. 30% av de svarande är positiva till att det byggs fler verk i kommunen, 23% anser att det är tillräckligt som det är nu och 16% anser att det inte borde ha byggts någon vindkraft i kommunen.

Hela undersökningen finns att läsa som Bilaga 3.

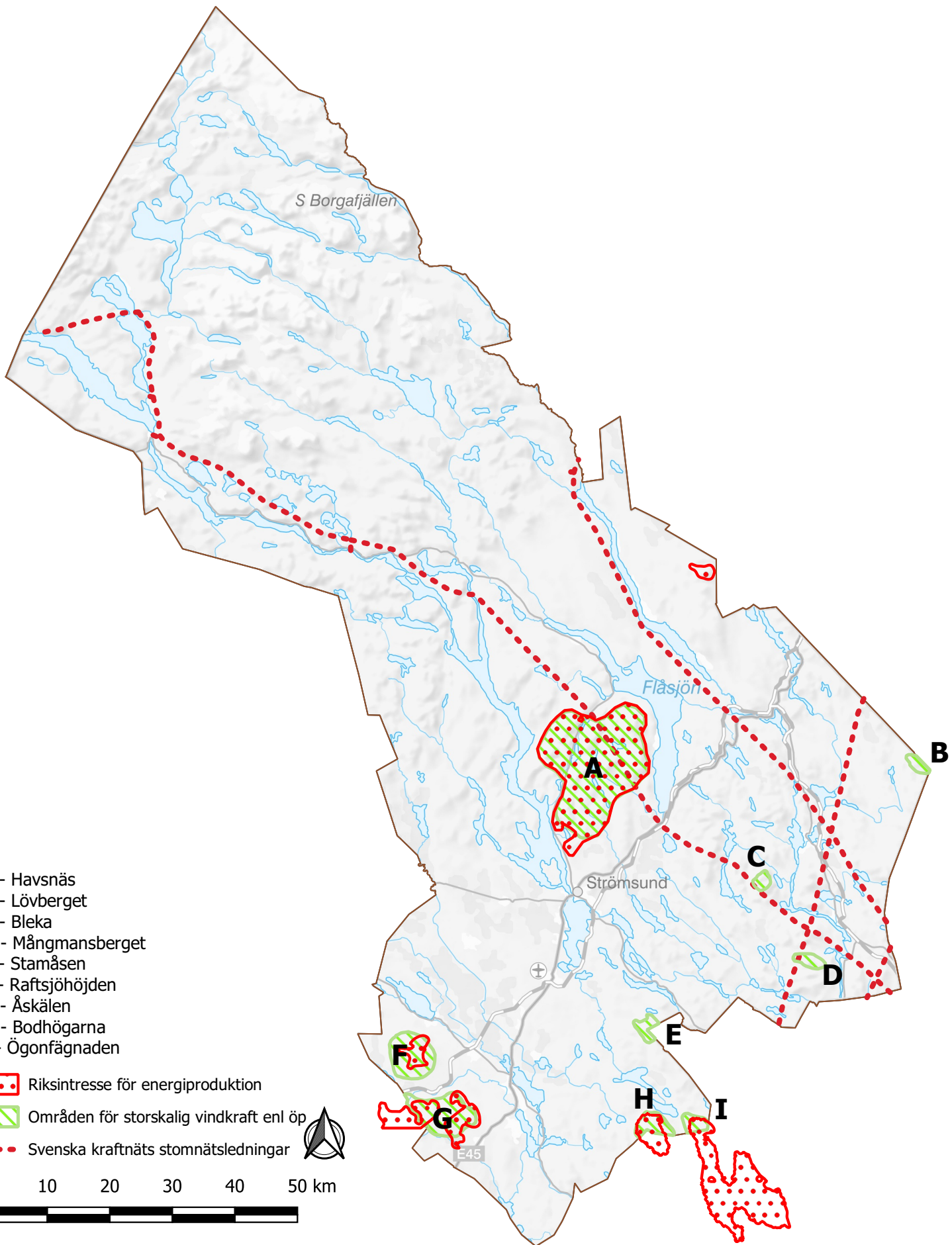
### Hänsyn vid prövning

Vid tillståndsprövning eller anmälningsplikt enligt miljöbalken samt vid bygglovsprövning enligt plan- och bygglagen, ska den som ansöker om att få bygga vindkraftverk kunna visa att projektet är förenlig med denna plan. Förutom kommunala planer behöver sökanden även visa


att projektet är förenligt med Försvarsmaktens intressen, elektroniska kommunikationssystem, kraftnätsägare, natur- och kulturvärden, geotekniska förutsättningar och eventuella andra intressen. Särskild uppmärksamhet ska riktas mot miljö kvalitetsnormer enligt 5 kap miljöbalken, inga projekt kan tillåtas om de medför att en miljö kvalitetsnorm överskrids.

### *Ställningstagande*

- Kommunen ställer sig positiv till utbyggnad av vindkraft i de utpekade områdena (se bilaga 1) Vad avser övriga områden ska ingen vindkraft byggas inom områden med utpekade motstående riksintressen, nationalparker, naturreservat eller natura 2000 områden. Nya vindkraftverk ska byggas längre än 1000 meter från befintliga bostadshus.
- Områden som ska byggas ut ska utnyttjas så resurseffektivt som möjligt, med hänsyn tagen till gällande riktvärden för buller och skuggor. Kommunen är positiv till ”generationsskifte” inom redan befintliga vindparker .
- Kommunen ska verka för införande av händelsestyrd hinderbelysning i såväl prövning som tillsyn.
- Kommunen ska arbeta för att vindkraftsetableringar ger så stor lokal nytta som möjligt vid uppbyggnad, drift och nedmontering av anläggningar, samt utbildningar inom vindkraftsområdet.



- A - Havsnäs
- B - Lövberget
- C - Bleka
- D - Mångmansberget
- E - Stamåsen
- F - Raftsjöhöjden
- G - Åskälen
- H - Bodhögarna
- I - Ögonfågeln

 Riksintresse för energiproduktion

 Områden för storskalig vindkraft enl öp

 Svenska kraftnäts stamnätledningar

0 10 20 30 40 50 km



## Områdesbeskrivningar

### Havsnäs (A)

Området ligger mellan Ströms Vattudal och Flåsjön ca 15 km norr om Strömsund. Havsnäs omfattar ca 2 200 ha och fanns med i tidigare fördjupad översiktsplan för vindbruk från 2005. Området, samt området runt Havsnäs vindpark är utpekade som riksintresse för vindbruk. Området är delvis ianspråktaget. I den södra delen av det utpekade området överlappar det ett riskintresseområde för rennäring för Ohredahke sameby. Området beskrivs på Sametingets karttjänst som ett uppsamlingsområde för ren. Rakt igenom området går det en flyttled. I den del som redan är utbyggd finns ett naturreservat.

### Lövberget (B)

Området ligger på gränsen mot Dorotea och Sollefteå kommuner, ca 25 km öster om Hoting. Lövberget omfattar ca 260 ha och fanns med i tidigare fördjupad översiktsplan för vindbruk från 2009. Området runt Lövberget är inte utpekade som riksintresse för vindbruk. Området är inte ianspråktaget av några vindkraftverk. Inom området finns flera nyckelbiotoper. Området gränsar direkt mot naturreservat i både Dorotea och Sollefteå kommuner.

### Bleka (C)

Området ligger mellan Rossön och Backe väster om Fjällsjöälven. Bleka omfattar ca 600 ha och fanns med i tidigare fördjupad översiktsplan för vindbruk. Det utpekade området runt Bleka är inte riksintresse för vindbruk från 2009. Området är inte ianspråktaget av någon vindkraftspark. Inom området finns några nyckelbiotoper.

### Mångmansberget (D)

Området ligger mellan Backe och Vängel, ca 10 km söder om Backe. Mångmansberget omfattar ca 820 ha och fanns med i tidigare fördjupad översiktsplan för vindbruk från 2009. Området runt Mångmansberget är inte utpekade som riksintresse för vindbruk. Området är inte heller ianspråktaget av något vindkraftverk.

### Stamåsen (E)

Området ligger på gränsen mot Sollefteå kommun ca 25 km sydost om Strömsund. Stamåsen omfattar ca 970 ha och fanns med i tidigare fördjupad översiktsplan för vindbruk från 2009. Området är inte utpekade som riksintresse för vindbruk. Området



är tillståndsgiven och delvis utbyggt. Inom området finns delområden med höga naturvärden.

### **Raftsjöhöjden (F)**

Området ligger strax norr och öst om Raftsjöhöjden ca 15 km väster om Hammerdal. Raftsjöhöjden omfattar ca 250 ha och fanns med i tidigare fördjupad översiktsplan för vindbruk från 2009. Området runt Raftsjöhöjden är riksintresseområde för vindbruk. Området är ianspråktaget av flera anläggningar. Området tangerar ett riksintresse för naturvård vilket också är naturreservat och Natura 2000 område.

### **Åskälen (G)**

Området ligger mot gränsen till Östersunds kommun ca 10 km sydväst om Hammerdal. Åskälen omfattar ca 5 400 ha och fanns med i tidigare fördjupad översiktsplan för vindbruk från 2009. Det utpekade området runt Åskälens vindkraftspark är också riksintresse för vindbruk. I den nordvästradelen av området finns ett naturreservat kring Skarpåsbodarna. I området finns även andra delområden med höga naturvärden och kulturhistoriska objekt. Området är ianspråktaget av ett bolag och är under uppförande.

### **Bodhögarna (H)**

Området ligger mot gränsen till Ragunda kommun ca 20 km öster om Hammerdal. Bodhögarna omfattar ca 1 600 ha och fanns med i tidigare fördjupad översiktsplan för vindbruk från 2009. Det utpekade området runt Bodhögarnas vindpark är riksintresse för vindbruk. I området finns tillstånd för en vindkraftpark, men det är ännu inte ianspråktaget. I det östra hörnet av området överlappar det med riksintresseområdet för rennäring. Inom området finns flera nyckelbiotoper och kulturhistoriska objekt.

### **Ögonfågeln (I)**

Området ligger mot gränsen till Sollefteå och Ragunda kommuner ca 25 km öster om Hammerdal. Ögonfågeln omfattar ca 930 ha och fanns med i tidigare fördjupad översiktsplan för vindbruk från 2009. Det utpekade området runt Ögonfågeln vindkraftspark är även riksintresse för vindbruk. Området är ianspråktaget av ett bolag. En liten del av det västra hörnet av Ögonfågeln vindpark överlappar med riksintresseområde för rennäring, där delar av området är ett uppsamlingsområde för rennäringen. Inom området finns även några nyckelbiotoper redovisade.