

Infrastruktur och kommunikationer
Peter Adolfsson
Tfn:
E-post: peter.adolfsson@regionjh.se

2020-04-22

RUN/13/2020

Uppföljningsrapport: Bredbandsstrategi - Jämtlands län helt uppkopplat

Målen i nuvarande strategi, beslutades 2019-06-19 av Regionfullmäktige (text ur strategin):

Redan år 2020 bör 95 procent av alla hushåll och företag i Jämtlands län ha tillgång till bredband om minst 100 Mbit/s.

År 2025 bör 98 procent av alla hushåll och företag i länet ha tillgång till bredband om minst 1Gbit/s. Av de resterande två procenten bör 1,9 procent ha tillgång till minst 100 Mbit/s och 0,1 procent bör ha tillgång till minst 30 Mbit/s år 2025.

Dessutom bör alla ha tillgång till stabila mobila tjänster av god kvalitet där de normalt befinner sig senast år 2023.

Målen är lika högt ställda som i den nationella bredbandsstrategi som regeringen antog år 2016, ”Sverige helt uppkopplat år 2025”.

Orsaken till de nya ambitiösa målen är den mycket snabba utvecklingen av digitala tjänster och de möjligheter dessa ger. Tillgång till snabbt bredband håller på att bli en förutsättning för att kunna ta del av grundläggande samhällsservice och för att vara fullt delaktig i samhället. I framtiden kommer många av våra välfärdstjänster att bäras av den digitala infrastrukturen. Till exempel bedöms en allt större del av vården att ges på distans i framtiden. Tillgång till bredband är också en förutsättning för både nyetableringar och utveckling av företagen i hela vårt län.

För att nå de högt ställda målen behövs insatser från både privata och offentliga aktörer. Utgångspunkten är också fortsättningsvis en marknadsstyrd utbyggnad kompletterad med offentliga insatser. Strategin beskriver också vikten av både samverkan och engagemang från såväl enskilda, organisationer, företag som myndigheter.

Status Q4 2019:

Målen för 2020 bedöms ej nås avseende snabbt bredband. Bedömningen i dagsläget är att knappt 80 procent av hushållen kommer att ha snabbt bredband 31 december 2020. Av länets ca 70 600 hushåll kommer alltså drygt 14 000 hushåll att sakna snabbt bredband. Undantaget är Bräcke kommun som sannolikt når målet.

IP-Only bygger i Östersund, Berg, Krokomb och Åre

Att inte detta mål bedöms uppnås beror främst på att marknaden inte bygger i den takt som behövs. Anledningar till detta är flera. I de fyra kommuner där IP-Only är den stora marknadsaktören, Östersund, Berg, Krokomb och Åre, avser IP-Only att satsa, enligt dem själva, någonstans mellan 600 - 750 Mkr på fiberutbyggnad från 2016 och framåt. IP-Only har beviljats stöd för fiberutbyggnad både från Landsbygdsprogrammet och från ERUF. I stort sett kan man säga att all fokus för dem går till att bygga bredbandsinfrastruktur i dessa områden. Dock har det varit svårt att finna tillräckligt med entreprenörer för dessa byggprojekt. I det stora hela är det IP-Only som stått för den största utbyggnaden i länet de senaste åren.

Strömsund och Ragunda bygger "själva"

Strömsund och Ragunda kommuner, som bygger bredbandsinfrastrukturen själva i respektive kommun, saknar de ekonomiska resurser som behövs för att bygga i den takt de behöver för att bredbandsmålet 2020 ska nås.

I Härjedalen ansvarar Härjeåns

I Härjedalens kommun är det Härjeåns som bygger bredbandsinfrastrukturen. Härjedalens kommun är minoritetsägare i det bolaget och har svårt att få bolaget att öka utbyggnadstakten.

Marknaden anser också att det är för dyrt att bygga bredbandsinfrastruktur i stor del av vår glesbygd och att de ekonomiska stöd man har fått via Landsbygdsprogrammet och ERUF i stort sett bara täcker att bygga i tätortsnära landsbygd.

Mobila tjänster 2023

Avseende det mobila 2023-målet, det vill säga att alla bör ha tillgång till stabila mobila tjänster av god kvalitet där de normalt befinner sig senast år 2023, är det för tidigt att bedöma huruvida detta kommer att uppnås eller ej. Generellt är mobiltäckningen bra i länet men vi vet att det finns vissa områden där man idag helt saknar mobiltäckning, oavsett mobiloperatör. Sannolikt kommer några av dessa områden att få stabil mobiltäckning innan 2023. I andra områden däremot kanske kommunen behöver hjälpa till genom att till exempel bygga en så kallad "samhällsmast".

"Homes passed" eller "homes connected". – olika sätt att mäta

År 2025 bör 98 procent av alla hushåll och företag i länet ha tillgång till bredband om minst 1Gbit/s enligt både den nationella- och vår regionala bredbandsstrategi.

Vad gäller detta mål avser detta "homes passed" och inte "homes connected". Målet för 2020 avser homes connected, dvs uppkopplade hus. Med det avses att man mäter hur många hus som faktiskt har snabbt bredband inkopplat, till exempel fiber inkopplat. I 2025-målet kommer man att mäta homes passed. Med det menas att man mäter hur många hushåll och byggnader som har fiber i absolut närhet. Det innebär att hushåll som inte har inkopplat fiber men har fiber direkt utanför tomtgräns och på samma sida av vägen räknas in i statistiken. Anledningen till att man då mäter på detta sätt är att man inte kan tvinga hushåll att ansluta till fiber men att det ska kunna vara relativt enkelt att ansluta om så önskas.

Idag har knappt 82 % av hushållen i länet fiberuppkoppling eller fiber i absolut närhet.

Många väljer fortfarande att inte ansluta sig

Ett stort problem idag, både i länet och i övriga landet, är att hushåll inte väljer att ansluta sig till snabbt bredband när de får möjlighet. Detta får i värsta fall konsekvensen att

marknadsaktören avstår att bygga bredbandsnät i det området. En annan konsekvens är att de hushåll och företag som väljer att avstå kan få problem att senare ansluta till snabbt bredband.

Ekonomiska stöd

Under innevarande strukturfondsperiod, det vill säga fram till och med år 2020, har i huvudsak två former av stöd till bredbandsutbyggnad funnits. Dels stöd till utbyggnad av lokala nät/byanät på landsbygden, dels stöd till utbyggnad av ortssammanbindande nät mellan olika orter och byar. Stödet till utbyggnad av lokala nät/byanät är en del av landsbygdsprogrammet. Jordbruksverket ansvarar för regelverket kring detta stöd och Länsstyrelsen handlägger och beslutar om stöden i respektive län. Stöd till ortssammanbindande nät har funnits inom ramen för strukturfondsprogrammet för Mellersta Norrland och administreras av Tillväxtverkets regionala kontor i Östersund.

Samtliga ekonomiska stöd som funnits sedan 2015 är idag förbrukade. Eventuellt kan återföringar generera nya stödmedel.

Eftersom inte Region Jämtland Härjedalen har några egna ekonomiska stöd för bredbandsutbyggnad blir arbetet mer inriktat på att olika sätt verka för att marknaden bygger bredband och att marknaden utnyttjar de stöd som finns. Här blir det också en dialog med marknaden om att, där det är möjligt, anpassa stöden så att stöden också i den mån det går passar marknaden.

Regionens roll och arbete

Region Jämtland Härjedalens arbetet har bland annat innehållet följande delar:

- Samverka med marknadsaktörerna för att öka utbyggnadstakten.
- Få marknadsaktörer att söka resterande stödmedel.
- Få marknadsaktörer att bygga bredbandsnät i områden där snabbt och robust bredband saknas.
- Hjälpa hushåll och företag med alternativa lösningar. Detta blir allt vanligare.
- Hålla regelbundna möten med kommunerna och deras bredbandssamordnare, stödja och främja deras arbete med bredbandsfrågor.
- Hålla kartläggning av bredbandstillgången och utbyggnaden av bredband aktuell.
- Ha regelbundna möten med Region- och kommunledningarna.
- Hjälpa lokala initiativ att få tillgång till snabbt bredband.
- Verka för att länet får mer stöd till bredbandsutbyggnad. Det saknas över en miljard kr.
- Arbetat med att Strömsunds kommuns kommunledning får bredbandsutbildningen "Bredbandslyftet".
- Förse PTS och andra myndigheter med aktuell status för länet.
- Olika informationsinsatser om nyttan av snabbt och säkert bredband.
- Hålla koll på marknadens utbyggnadsplaner.
- Hitta lösningsalternativ för "vita fläckar".
- Vara en kontakt och länk för hushåll och företag mot bredbandsmarknaden.

- Hjälpa sjukvården och hemtjänsten med lösningar som behövs för hemsjukvård och monitorering.

Tabeller i bredbandsstrategin som nu uppdaterats

Tabell 1. Andel befolkning/hushåll med tillgång till bredband om minst 100 Mbit/s den 1 oktober respektive år i Jämtlands län och per kommun

	Befolkning/ Hushåll					
	2014	2015	2016	2017	2018	2019
Riket	57,5 %	68,6 %	73,3 %	78,5 %	82,2 %	85,1 %
Jämtlands län	44,8 %	53,6 %	59,1 %	66,7 %	68,5 %	72,6 %
Berg	16,7 %	30,9 %	33,7 %	42,0 %	41,7 %*	44,3 %
Bräcke	10,8 %	47,9 %	51,5 %	79,4 %	79,9 %	84,4 %
Härjedalen	20,1 %	35,7 %	42,3 %	48,5 %	52,1 %	58,9 %
Krokom	36,5 %	35,5 %	53,2 %	64,6 %	69,8 %	72,7 %
Ragunda	9,5 %	22,4 %	38,5 %	46,4 %	57,3 %	64,1 %
Strömsund	14,5 %	27,7 %	34,3 %	41,2 %	43,4 %	49,4 %
Åre	20,0 %	33,7 %	41,2 %	48,2 %	55,2 %	60,2 %
Östersund	71,8 %	74,1 %	76,4 %	81,0 %	81,0 %	84,3 %

* Felaktiga uppgifter från 2017 års mätning har korrigerats.

Tabell 2. Andel arbetsställen med tillgång till bredband om minst 100 Mbit/s de 1 oktober respektive år i Jämtlands län och per kommun

	Arbetsställen					
	2014	2015	2016	2017	2018	2019
Riket	51,2 %	58,0 %	63,1 %	70,1 %	75,6 %	79,9 %
Jämtlands län	38,3 %	42,2 %	48,0 %	58,6 %	60,9 %	66,5 %
Berg	15,6 %	20,4 %	23,7 %	37,7 %	37,2 %*	39,8 %
Bräcke	8,2 %	49,7 %	51,3 %	80,9 %	81,2 %	89,7 %
Härjedalen	22,3 %	30,0 %	36,7 %	43,2 %	47,6 %	58,3 %
Krokom	37,0 %	40,8 %	48,6 %	61,1 %	65,5 %	69,2 %
Ragunda	12,1 %	29,4 %	33,7 %	39,7 %	55,5 %	62,9 %
Strömsund	10,4 %	8,4 %	22,3 %	25,7 %	29,2 %	39,2 %
Åre	20,9 %	26,0 %	33,1 %	42,1 %	50,6 %	55,0 %
Östersund	67,9 %	64,9 %	68,5 %	77,1 %	77,4 %	81,2 %

* Felaktiga uppgifter från 2017 års mätning har korrigerats.

Tabell 3. Tillgång till fast bredband om minst 1 Gbit/s, eller fiber i absoluta närheten den 1 oktober 2019.

	Hushåll	Arbetsställen
Riket	92,9 %	88,1 %
Jämtlands län	81,6 %	92,8 %
Berg	51,5 %	45,8 %
Bräcke	92,3 %	84,6 %
Härjedalen	73,3 %	71,4 %
Krokom	81,9 %	77,0 %
Ragunda	75,0 %	70,4 %
Strömsund	59,0 %	46,1 %
Åre	70,4 %	62,7 %
Östersund	92,1 %	88,8 %

Övrig statistik

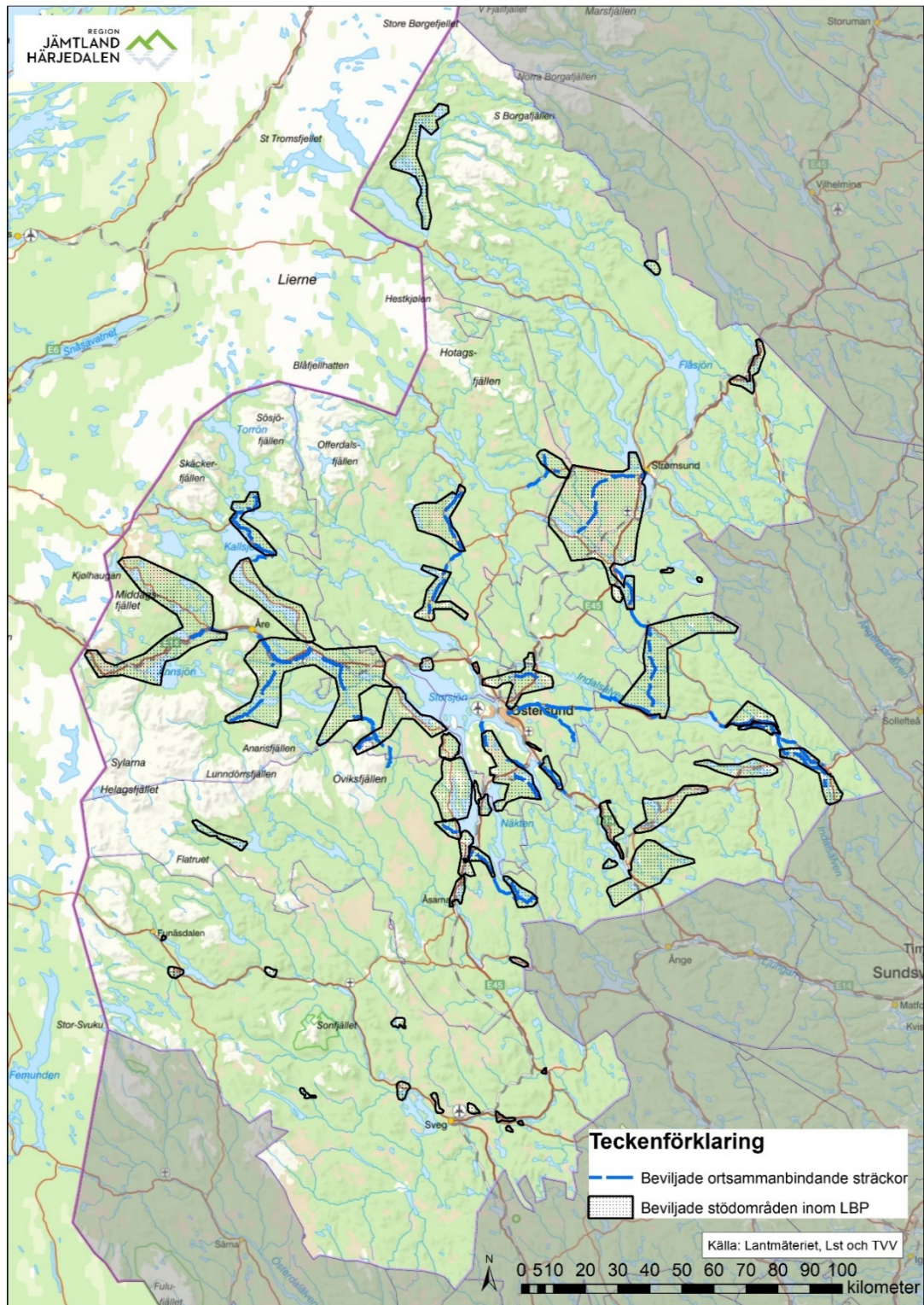
Motsvarande tabeller finns ej med i bredbandsstrategin.

Andel befolkning/hushåll med tillgång till bredband 100 Mbit/s utanför tätort och småort 1 okt respektive år enl PTS.

	2015	2016	2017	2018	2019
Riket	21 %	22 %	31 %	41 %	48 %
Jämtlands län	27 %	30 %	35 %	40 %	45 %
Berg	14 %	13 %	24 %	23 %	28 %
Bräcke	48 %	51 %	72 %	73 %	79 %
Härjedalen	14 %	17 %	18 %	25 %	39 %
Krokom	40 %	43 %	47 %	52 %	55 %
Ragunda	31 %	30 %	31 %	46 %	54 %
Strömsund	1 %		7 %	10 %	22 %
Åre	15 %	22 %	22 %	34 %	37 %
Östersund	49 %	49 %	53 %	57 %	54 %

Hur många hushåll saknar bredband om 100 Mbit/s på landsbygden?

	Andel (%) med bredband om 100 Mbit/s 2019 utanför tätort	Andel (%) utan bredband om 100 Mbit/s 2019 utanför tätort	Totalt antal hushåll utanför tätort	Antal hushåll utan bredband om 100 Mbit/s utanför tätort
Jämtlands län	45,22	54,78	13 192	7 227
Berg	27,56	72,44	1 502	1 088
Bräcke	79,04	20,96	1 312	275
Härjedalen	39,2	60,80	1 630	991
Krokom	55,2	44,80	2 165	970
Ragunda	54,23	45,77	1 136	520
Strömsund	21,78	78,22	1 942	1 519
Åre	36,58	63,42	1 446	917
Östersund	54,06	45,94	2 059	946



Karta som visar områden och sträckor som beviljats stöd sedan 2015. Beviljade stödområden som av någon anledning återlämnats/ej genomförts finns ej med.

Sammanfattande analys och framåt

Utbyggnadstakten i länet har gått framåt de senaste året/åren, dock för långsamt. Marknadsaktörerna har inte byggt ut i den takt de förutsatt sig. Beslutade projektstöd har av olika anledningar fått lämnats tillbaka, bland annat från Strömsunds kommun och IP-Only. Region JH har återkommande dialog med marknadsaktörerna och åtminstone IP-Only säger sig nu ha kapacitet för att fullgöra utbyggnaden i de kommuner där de åtagit sig detta. I de kommuner där utbyggnadstakten är låg och kommunen eller kommunalt bolag ansvarar för bredbandsutbyggnaden behöver mer fokus på stödjande åtgärder läggas. Problemen behöver belysas för att nå bästa tänkbara lösning. Markbunden fiber kommer inte heller att vara möjlig att dra till exempelvis stora delar av länets fjällområden på grund av för höga kostnader och här behöver, som strategin beskriver, andra lösningar till såsom mobila-, radiolänk- eller satellitlösningar implementeras.

Kostnaderna för utbyggnaden av bredband är stora, särskilt i ett så stort län som Jämtland. Mer statliga medel behövs om utbyggnaden ska kunna nå bredbandsmålen.

Kan Region Jämtland Härjedalen ge ekonomiskt stöd för bredbandsutbyggnad i vissa riktade områden eller till vissa företag? En möjlighet skulle kunna vara genom näringslivsstöd/investeringsstöd, där bidrag till bredband för ett eller flera företag ger näringslivsnytta och kanske dessutom en förutsättning för företagets existens på aktuell ort. Idag är stöd till bredband ej prioriterad i gällande riktlinjer för företagsstöd.

Region Jämtland Härjedalen bör arbeta för att regeringen avsätter det ekonomiska stöd som behövs för bredbandsutbyggnaden i länet. Det är väldigt kostsamt att bygga en bredbandsinfrastruktur i vår landsbygd. Marknadsaktörerna har inte de ekonomiska resurser som behövs för och får inte heller ihop långsiktiga kalkyler för detta. Därför behövs fortsatt ekonomiskt stöd. Dessutom behöver en eventuell stödsats vara högre än 50 procent som det hittills har varit i länet. Uppskattade kostnader för resterande utbyggnad är över en miljard kronor.

Regionen Jämtland Härjedalen behöver arbeta för att kommunledningarna i länet förstår vilken av snabbt och säkert bredband och för att kommunerna har en tydlig strategi avseende bredbandsutvecklingen i respektive kommun. Flera kommuner saknar kommunala bredbandsstrategier och riktlinjer i sina kommunala planer för hur bredbandsutvecklingen ska ske i kommunen.

Region Jämtland Härjedalen behöver också mer arbeta aktivt med att i sina tjänste- och politikerroller sprida kunskap om vikten av snabbt och säkert bredband för samhällsutvecklingen. Snabbt och säkert, robust, bredband är en förutsättning för den digitalisering hela samhället står inför.

Vad bör den regionala bredbandskoordinatören göra år 2020?

De regionala bredbandskoordinatorerna ska fortsätta verka för övergripande samordning, samverkan och samarbete i bredbandsfrågor samt fungera som kontaktpunkt för sådana frågor i respektive län för såväl offentliga som privata aktörer.

Nedan nämns några delar av arbete som görs och planeras genomföras under 2020: Samverka med marknadsaktörerna för öka utbyggnadstakten.

- Få marknadsaktörer att söka eventuella stödmedel.
- Få marknadsaktörer att bygga bredbandsnät i områden där snabbt och robust bredband saknas.
- Hjälpa hushåll och företag med alternativa lösningar. Detta blir en allt vanligare uppgift.
- Regelbundna möten med kommunerna och deras bredbandssamordnare, stödja och främja deras arbete med bredbandsfrågor
- Hålla kartläggning av bredbandstillgången och utbyggnaden av bredband aktuell.
- Regelbundna möten med Region- och kommunledningarna.
- Genomföra olika informationsinsatser om nyttan av snabbt och säkert bredband.
- Hjälpa lokala initiativ att få tillgång till snabbt bredband.
- Verka för att länet får mer stöd till bredbandsutbyggnad. Det saknas över en miljard kr.
- Arbeta för att fler kommunledningarna får bredbandsutbildningen "Bredbandslyftet".
- Förse PTS och andra myndigheter med aktuell status för länet.
- Hålla koll på marknadens utbyggnadsplaner.
- Hitta lösningsalternativ för "vita fläckar".
- Vara en kontakt och länk för hushåll och företag mot bredbandsmarknaden.
- Hjälpa sjukvården och hemtjänsten med lösningar som behövs för hemsjukvård och monitorering.
- Granskar nya översiktsplaner och andra planer för att säkerställa att fiberinfrastruktur är beaktad.
- Främja länsöverskridande samarbeten kring bredbandsutbyggnad
- Hjälpa kommuner och marknaden med införsäljning av bredband till hushållen i de områden marknadsaktörerna ämnar bygga i.