



ÖSTERSUNDS  
KOMMUN

SWECO



# WORKSHOP 2 SCENARIER, UTVÄRDERING OCH FRAMTIDSBILD

Kommunikationstjänster  
Stadsutveckling Östersund  
2019-12-16

**Dokumentation av Workshop 2**  
har tagits fram av Sweco Architects genom  
Mathias Ahlgren och Erik Hidman.

Datum: 2019-12-16

## Innehåll

Medverkande Workshop 2	4
Bakgrund och introduktion	5
Metodik	6
Verktyg och tillvägagångsätt workshop 2	7
Program Workshop 2	8
Transporttrender	9
Sammanfattning Workshop 1	10
Förslag till mål för utvärdering Workshop 2	16
Scenariematriser Workshop 2	18
Resultat grupp 1	22
Resultat grupp 2	24
Resultat grupp 3	26
Resultat grupp 4	28
Resultat grupp 5 (Utgår efter omfördelning av deltagare)	
Resultat grupp 6	30
Resultat grupp 7	32
Resultat grupp 8	34
Övergripande syntes från workshop 2	36
Litteraturlista för processmetodik	37

## MEDVERKANDE OCH GRUPPINDELNING (EJ KOMPLETT)

### Grupp 1

Henrik Lundmark	Fastighetsägare	
Sonny Andersson	Östersunds kommun	Barn & ungdom
Maria Jacobsson	Region J/H	
Carina Otterfalk	Östersunds kommun	Näringslivsutvecklare

### Grupp 2

Linda Hurtigh	Sweco Östersund	Kreativ arkitektur/funktion
Stina Pihlström	Länstrafiken	
Niklas Daoson	Östersunds kommun	BOUF Politiker KS (S)
Ann-Charlotte Skoog	Östersunds kommun	Miljö/hållbarhetschef
Anton Nordqvist	Region J/H	

### Grupp 3

Maria Hägerdahl	Jernhusen	Fastighetsägare/resecentrum
Helena Engberg	PR-konsult	
Pär Jönsson	Östersunds kommun	Ordf. Utvecklingsutskottet
Martin Blick	Östersunds kommun	Trafikplanering
Anton Hammar	Region J/H	

### Grupp 4

Linda Sahlén	VY	Kollektivtrafik/utövare
Jenny Jernström	Östersunds kommun	Boende/arbete/strategi
Magnus Andersson	Östersunds kommun	KS-ledamot (C)
Kent Karlsson	Region J/H	

### Grupp 5

Martin Sahlberg	Destination Östersund	
Erik Sjaunja	Region J/H	
Helene Olsson Sandal	Östersunds kommun	Tillgänglighet
Fredric Kilander	Östersunds kommun	Näringslivschef
Eva Hemmingsson	Östersunds kommun	Verksamhetschef Hemtjänst

### Grupp 6

Peter Ekholm	Inlandsbanan	
Karin Ekblom	Region J/H	
Mona Modin Thulin	Östersunds kommun	KS-ledamot (S)
Bengt-Arne Persson	Region J/H	

### Grupp 7

Anita Wernström	Konstnär	
Johanna Olofsson	Diös	
Anders Frimert	Region J/H	
Maria Boberg	Östersunds kommun	Arkitektur/Stadsplanering
Jonathan Roth	Östersunds kommun	Verksamhetsutveckling Hemtjänst

### Grupp 8

Pelle Rumert	Grand Northon	
Thomas Andersson	Region J/H	
Kerstin Arnemo	Östersunds kommun	KS-ledamot (C)
Torbjörn Rost	Östersunds kommun	Kartor/Lantmäteri
Lisa Wallin	Länstrafiken	

### Workshopledare

Mathias Ahlgren	Sweco Architects
Erik Hidman	Sweco Architects

## BAKGRUND OCH INTRODUKTION

Hållbar stadsutveckling i Östersund ska ske genom ett helhetsperspektiv med en långsiktig planeringshorisont på 2030-2050. Som ett led i arbetet sker analys, målformulering, scenarioskiss, utvärdering och strategiarbete i workshopform, för att skapa delaktighet, dialog och en gemensam färdplan.

Workshop 1 Analys utgör det första arbetstillfället i processen och genomfördes 4 september 2019 i Östersund.

Workshop 2 Scenarier, Utvärdering och Framtidsbild genomfördes 16 december 2019.

Workshop 3 Strategi och genomförande kommer att ske våren 2020.

### Projektets övergripande intentioner

Projekt RC är i grunden ett hållbarhetsprojekt för kommunen och skall i alla projektets delar genomsyras av ett ramverk kring regionens och kommunens hållbarhetsmål där fokus skall ligga på ökad attraktionskraft genom bekvämlighet, tillgänglighet och upplevelser för en omställning till kollektivtrafik, gång och cykeltrafik som i fortsättningen skall vara förstahandsval för våra medborgare. Minskning av växthusgaser som är det mest akuta av våra hållbarhetsmål skall prioriteras. Alla betydande beslut i projektet skall analyseras avseende projektets vision och hållbarhetsmål i en särskild arbetsgrupp för detta ändamål. Östersunds beslutade fyra fokus- och målområden, demokratisk hållbarhet, social hållbarhet, ekologisk hållbarhet, ekonomisk hållbarhet skall vara styrande i processen.

### Syfte och mål med workshop 1–Förutsättningar och Analys

**Syfte:** Gemensamt skapa en samsyn kring tätortens förutsättningar och framtida utmaningar. Lära känna och forma projektet. Vad finns det för kunskap, frågor, intressen och materia i projektet? Genom analys skapas gemensam plattform som underlättar förståelse för nuläget, utmaningar och möjligheter.

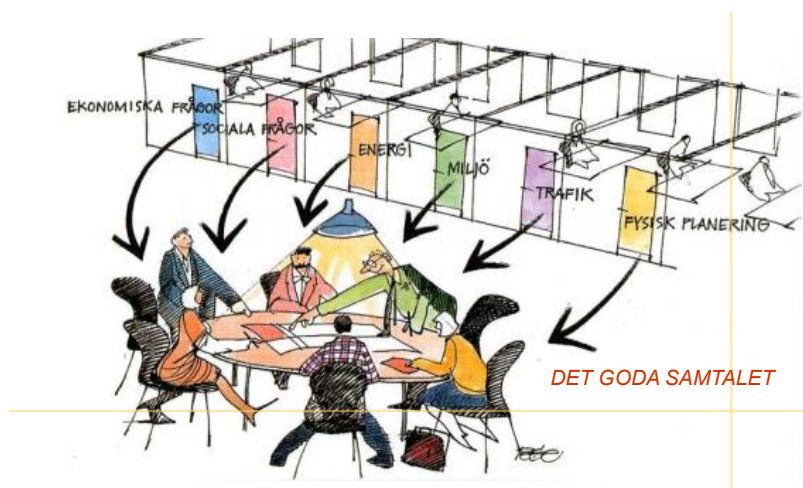
**Mål:** Översiktligt kartlägga intressen och potential som grund för en gemensam utvärdering av framtida alternativ/scenarier för utvecklingen under workshop 2.

### Syfte och mål med workshop 2 –Scenarier, utvärdering och framtidsbild

**Syfte:** testa och utvärdera strategiska fysiska riktlinjer för tätortens långsiktiga utveckling.

**Mål:** Gemensamt arbeta fram bärande utgångspunkter för fortsatt arbete – strategiska vägval

**Mål:** Underlag för en övergripande gemensam framtidsbild, rumslig vision, som input till fortsatt planering



Metoden bygger på tvärspektoriella samtal



## METODIK

Arbetet har genomförts med utgångspunkt i en processmetodik som utvecklats inom ramen för Fol-programmen Samhällsplanering med miljömål i Sverige (2000), Uthållig kommun (2011), SymbioCity (2012) samt Klimatsmarta och attraktiva transportnoder (2015). Arbetet följer i stora drag processdiagrammet på nästa sida.

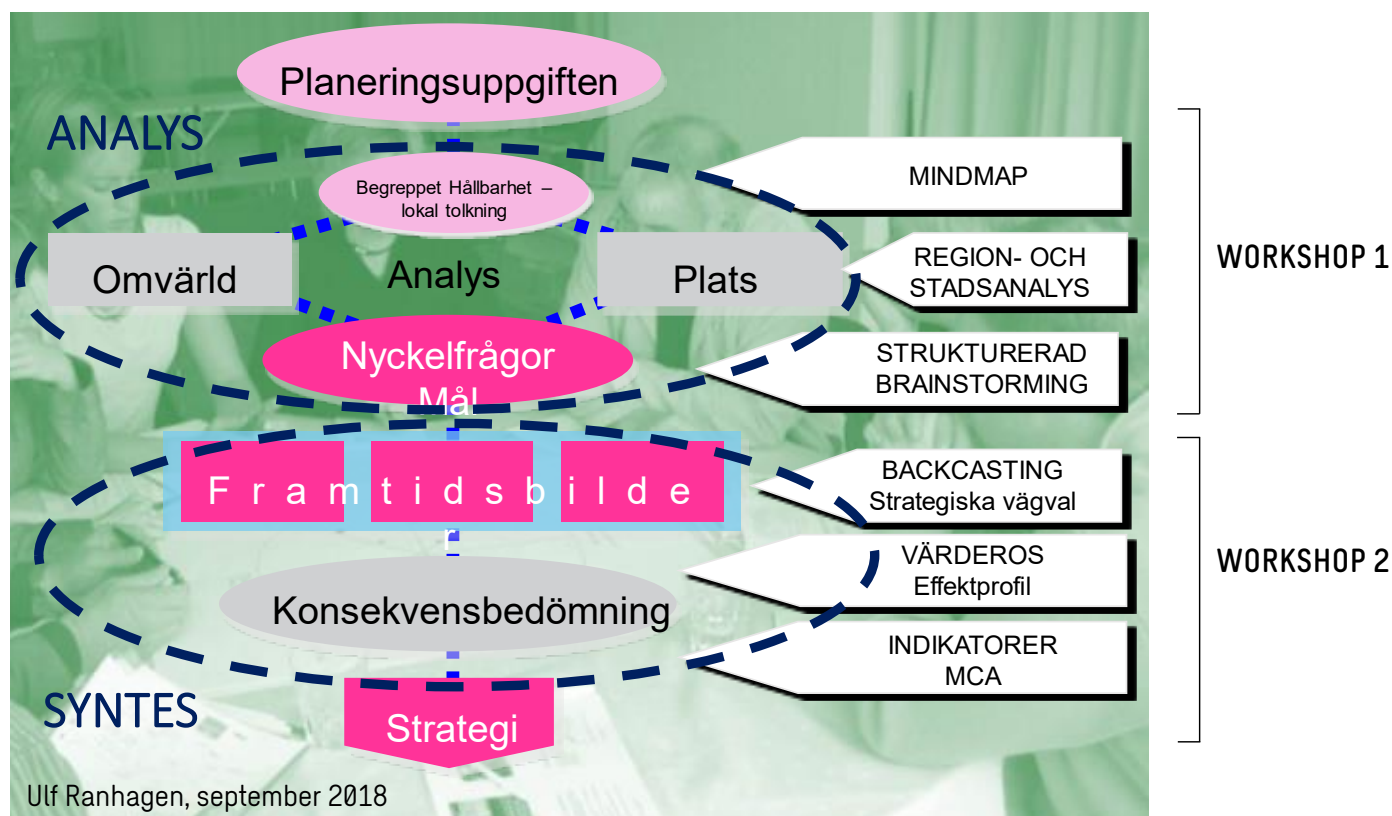


Fyra stora och tjugo små steg. Rapport om procesorienterad planering för hållbar utveckling (Ranhagen, 2011).



Klimatsmarta och attraktiva transportnoder. Rapport om stadsutveckling och stationslägen (Ranhagen, Troglia & Ekelund, 2015).

## Processdiagram



# VERKTYG OCH TILLVÄGAGÅNGSSÄTT I WORKSHOP 2

## Återkoppling WS1 analys-grund för utvärdering

En kort återkoppling till Workshop 1 genomfördes, dels genom att repetera analysfasens arbetsmomenten SWOT, och kartbaserad SWOT och dels visa hur resultatet redovisas i rapporten sammanställning. Vidare gjordes en återblick till momentet Nyckelfrågor och dess prioriteringar i syfte att visa kopplingen till Workshops 2 utvärderingsmodell. Resultatet från Workshop 1 är sammanställt i Sammanfattning Workshop 1 Analys och Nyckelfrågor.

## Scenarios och Backcasting

Att arbeta med scenarier som strategisk vägvalsmetod är ett sätt att utforska möjliga framtida situationer som är beroende av olika omvärldsförändringar genom att tänka i eventualiteter. Vi arbetar med efftresträvsvärda ytteligheter med en medellång till lång planeringshorisont 2030 till 2050. Axlarna och teman för scenarierna återspeglar de nyckelfrågor och planeringsfrågor som identifierades under workshop 1.

Olika typer av scenarier enligt Wrangel.J 2012:

**Prediktiva scenarier** – Vad kommer att hända?

Låg komplexitet och osäkerhet, tillförlitliga modeller för förutsägelser

**Explorativa scenarier** - Vad kan hända?

Osäkerhet hanteras genom externa och interna scenarier för att utforska hur robusta planer och strategier kan utvecklas

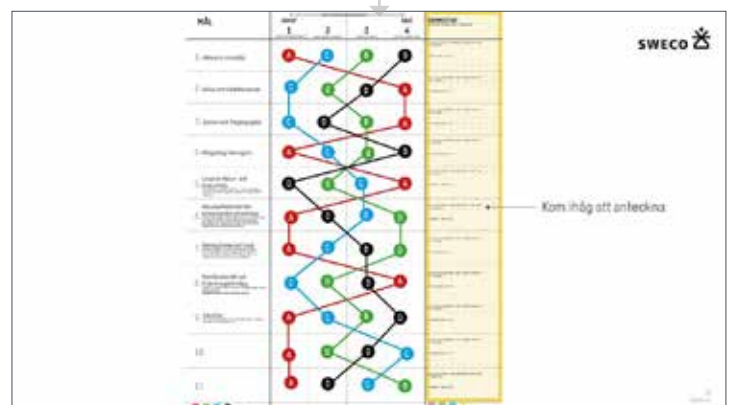
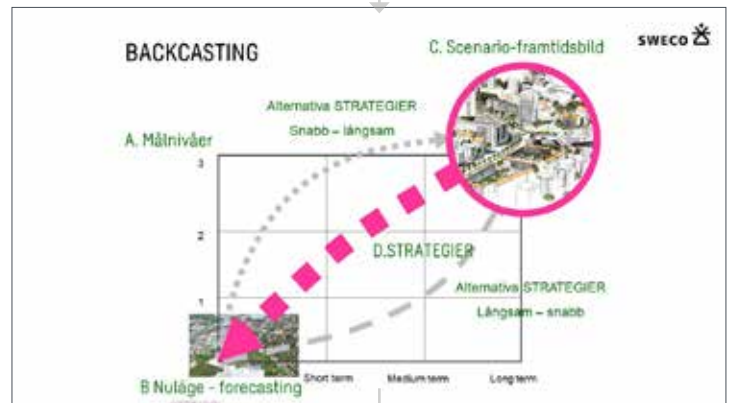
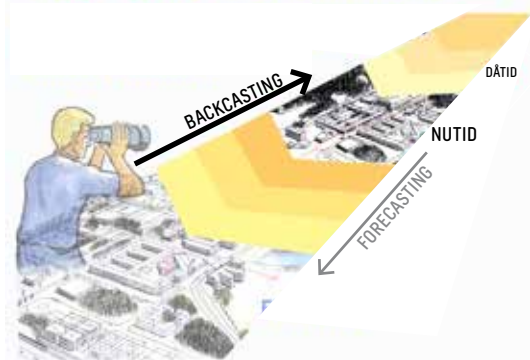
**Normativa scenarier** – Hur kan målen nås?

Önskvärda scenarier utvecklas inom ramen för existerande strukturer (bevarande scenarier) eller genom större strukturella förändringar (transformativa scenarier)

**Bodil Jönsson skriver om Backcasting i sin bok "Tio Tankar om tid", Blombergs:**

..... ”många människor har påfallande svårt att göra sina visioner konkreta om de skall se framåt. Men om de vänder på alltihop genom att gissa hur det är att stå där framme och i tanken titta i backspegeln så går det mycket bättre.”

.....” En av många fördelar med backcasting är att problem som man med denna metod ser i backspegeln inte alls får den överväldigande betydelsen som de kan få när vi blickar framåt.”



## PROGRAM WORKSHOP 2

- 09:00 VÄLKOMMEN INTRODUKTION**  
Status för projektet
- 09:10 Planeringsuppgiften och anslaget**  
Syfte med dagen WORKSHOP Program  
Processmetodik SymbioCity metodik  
Workshop arbete  
Gruppindelning
- 09:20 MOMENT 1 – Återkoppling WS1**  
Resultat och mål
- 09:30 MOMENT 2 – Scenarier**  
Scenariometodik  
Kaffe med inspel Framtidens hållbara resande  
Attraktivitet och identitet i stadsutvecklingen  
Introduktion till scenarioaxlar
- 10:00** Arbeta med Scenarier i grupp
- 11:00 MOMENT 3 – Utvärdering av scenarier**  
Introduktion till uppgift
- 11:05** Utvärdering av scenarier i grupp
- 11:30** Lunch
- 12:30** Redovisning Scenarier & utvärdering      3 grupper
- 13:10 MOMENT 4 – Framtidsbilder**  
Introduktion
- 13:15** Framtidsbild Grupparbete
- 14:05** Redovisning Framtidsbilder 3 grupper
- 14:45** Sammanfattning och nästa steg
- 15:00** SLUT



## ÖVERGRIPANDE TRANSPORT TRENDER (TRAFIKVERKET 2018)

Ett alltmer digitalt baserat och automatiserat transportsystem

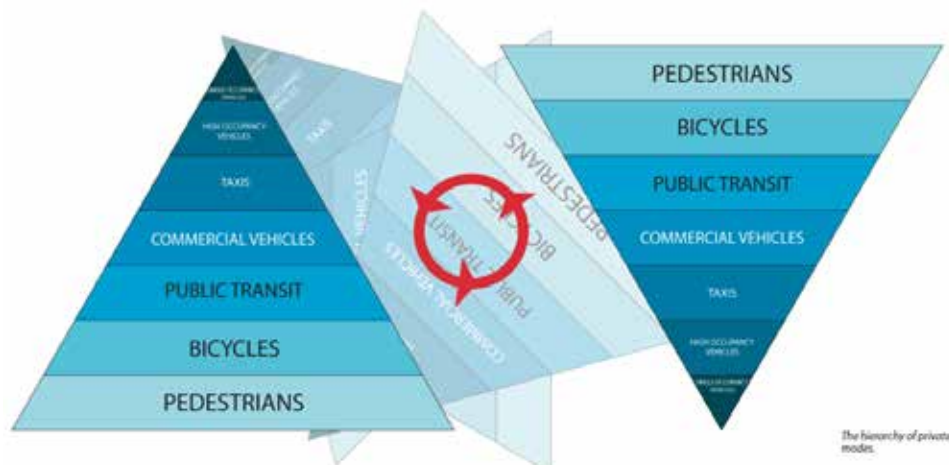
Kraven på fossilfrihet och minskade utsläpp skärps

Fortsatt tryck på hög tillgänglighet och goda transportmöjligheter

Transportsystemet integreras alltmer i samhällsutvecklingen

Ökade krav på samhällssäkerhet och robusta transportsystem

Delningstjänster och samnyttjande ökar



För att klara miljömålen och en attraktiv och hållbar utveckling så är det ett tydligt behov av en omvänd Transportstrategi- prioritering av färdmedel jämfört med tidigare planering. Idag arbetar fler och fler efter en målstyrd planering snarare än prognostisk planering.

## SAMMANFATTNING FRÅN WORKSHOP 1 UNDERLAG FÖR UTVÄRDERING WORKSHOP 2

- Delaktighetsprocesser är en framgångsfaktor, involvera och förankra
- Skapa och förankra en långsiktig vision som står över tid och mandatperioder
- Rutnätsstaden är en bra struktur med god anpassningsbarhet
- Nyttja kraften av närhet, det är korta avstånd, skapa noder och kontinuerliga stråk
- Hållbart resande handlar om hela resandekedjan och dess attraktivitet och komfort
- Lyssna till subgruppernas tankar och behov
- Provisoriet är en del av förflyttningen mot ett mer hållbart resande är viktigt att det blir en hävstång för ändrat beteenden, lätt att göra rätt.
- Satsa på ny innovativ teknik i en robust struktur, mobilitet och micro-mobilitet, skapa flexibilitet och förändringsförmåga
- Mobilitet och stadsplaneringen behöver gå hand i hand
- Värna den unika kulturen och Östersund i planeringen. Hållbart resande i Östersund innebär kanske inte samma sak som lösningar i stora städer. Attraktivitet, kultur mm
- Resecentrum kan vara en serie av funktioner i staden som organiseras på ett attraktivt, begripligt och tillgängligt sätt

ÅTERKOMMANDE ORD FRÅN WORKSHOP 1

Attraktivitet

DIALOG

Framtid

KLIMAT

Beteende

Hela-resan

VISION

TILLGÄNGLIGHET

Medborgare

POLITISK LÅNGSIKTIGHET

Trygghet

SAMVERKAN

RESANDEKULTUR

Social hållbarhet

Myndighet

LÅNGSIKTIGHET

Staden Östersund

Kommunikation

## SAMMANSTÄLLNING AV UTMANINGAR/NYCKELFRÅGOR ALLA GRUPPER

Prioritet	Kluster
48	Håll fast vid visionen - långsiktighet
36	-Tillgänglighet -Reseplanering: System, appar som möjliggör hela resan, ökad användning av aktiva transporter
36	Politisk långsiktighet -Samverkan -Målstyrning -Ekonomi -Mod
34	Politiskt långsiktig samsyn Medborgarna väljer
29	Vända kulturen - tillgänglighet Provisoriska resecentrumet jätteviktigt att det blir bra
28	Nudging, resande kultur
28	-Demokrati -Medborgardialog (medbestämmande) -Samsyn -Social hållbarhet
26	Dialog - Delaktighet med grupper som ej kommer till tals
26	Bygg vidare på stadens unikit -Stadsbild -Närhet -Nya inslag
25	Trygghet -Hela resan -Dörr till dörr
24	Attraktivitet -Helhet -Framtid
24	Kommunikation - Förståelse för projektet
23	Gemensamt mob/kontrakt mot gemensamt mål -Grannkommun
22	Hela resan dörr till dörr
20	Framtid -Ungdomar -Universitet

- 18
  - Beteenden
  - Medvetenhet krisberedskap
  - Lätt att göra rätt
  - Identitet, stolthet, kraft
- 17
  - Östersund som varumärke -> Äkthet
  - Lockar nya (inflyttare), +positivt för befintliga (medborgare)
- 16
  - Klimat/Hållbarhet
  - Fossilfria hållbara fordon & bränslen
- 16
  - Ekonomi
  - Samhällsekonomisk lönsamhet
  - Hälsa kostnad
  - Skadegörelsekostnad
- 16
  - Samverkan, myndigheter, beslut
- 9
  - Dialog
  - Medborgare
  - Näringsliv
- 9
  - Social hållbarhet
- 8
  - Ekonomi
- 8
  - Parallell process från flera håll gräsrot <-> myndighet
  - Den stora massans vardag avgörande
  - Pedagogiken, Förankringen, Demokrati
- 5
  - Resalternativ
  - Jämlikt
- 2
  - Ekonomi
- 1
  - Tidsaspekten
- 1
  - Beteende
  - Hönan eller ägget spelar ingen roll
  - Medborgarna ska påverkas
- 0
  - Ekonomi



## SYNTES OCH FÖRSLAG INFÖR WORKSHOP 2

Av workshop 1 framgår att nyckelfrågor som berör politisk långsiktighet, robust och förankrad vision, vilja och mod samt beteendeförändringar är mycket högt viktade. Dessa nyckelfrågor härrör förmåga av långsiktighet, institutionell- och organisatorisk kapacitet samt process, delaktighet och demokratiska frågor. En god hantering av dessa Nyckelfrågor är således identifierade som kritisk framgångsfaktor. Vår erfarenhet att stödja säkringen av dessa frågor är att skapa god kunskap om:

- Förstå nuläget genom grundad analys för projektets materia och förutsättningar
- Skapa tydliga och konkretiserade mål relaterat till övergripande mål
- Skapa relevanta mål som går att styra mot och utvärdera och mäta
- Arbeta med scenarier, eftersträvansvärda ytterligheter - konkretisera målen i rumslig form för att synliggöra möjligheter och problem
- Åskådliggör en rumslig vision, utvärdera scenarierna och skapa riktning för en långsiktig framtidsbild
- Backcasting Förankra genom och skapa gemensam färdplan, strategi

De tre workshoparna lotsar igenom ett första varv av ovanstående processteg och ger förhoppningsvis en verktygslåda för projektet att skapa förankring, långsiktighet och legitimitet.

Då workshop 1 kan upplevas som yvig och många frågor och förväntningars forum kommer workshop 2 hjälpa oss att konkretisera och utforska dessa i en rumslig form. Vi kommer bryta ner det till olika rumsliga scenarier som utforskar stadsform, och stadens innehåll i relation till mobilitet och framtidens hållbara transporter. Med andra ord utforska olika alternativ och med stöd av workshop 1 resultat och utvärdera dessa alternativ. Från en övergripande abstrakt helhetsnivå till en konkret nivå på tätortsnivå kopplat till hållbara transporter.

Flera Nyckelfrågor från workshop 1 är också rumsliga och berör våra livsvillkor i vardagen. Ungdomarnas situation, stad och land i samspel, stadens funktioner, hela resan, kulturarv, stadsrumskvalitet, närhet och tillgänglighet, innovation, beteendefrågor och våra globala miljömål och utmaningar. Alla dessa har en rumslig fysisk dimension i hur vi planerar och bygger vårt samhälle och prioriteringar för framtiden. Östersund har tydligt formulerat framsynta strategier inom de tre hållbarhetsfälten och projektets konkreta målformuleringarna och scenarierna tar sin utgångspunkt i Östersunds strategier:

**Klimatneutral kommun – ex. Fossilbränslefri och energieffektiv kommun 2030**  
**Näringsliv som växer – Innovationsmiljöer och utbyte**  
**Utveckla Infrastrukturen – Regional tillväxt och internationell samarbete**  
**Attraktivt Östersund genom valmöjlighet – Samspel stad och land**

En slutsats inför workshop 2 blir därför att dessa Strategier behöver återspeglas i Scenariomatrisens axlar och utforskas workshop 2. Utgångspunkt är stadsform och innehåll relation till hållbara transportsätt.



## FÖRSLAG TILL FORMULERING AV AGGREGERADE NYCKELFRÅGOR

### 7 stycken Nyckelfrågor

**1) Hur möter vi framtida behov?**

Förändringar i livsstil, trender, demografi, miljö och klimat  
ekologisk-, social-, ekonomisk hållbarhet

**2) Hur skapar vi attraktivitet och en robust utformning för det vardagsnära och flexibla?**

Bakgrund, behov, beteendepåverkande och anpassningsbart  
ekologisk-, social-, ekonomisk hållbarhet

**3) Hur skapar vi mötesplats/mötesplatser för alla?**

Unikt, identitet, stolthet, olika åldrar, kön, bakgrund och behov  
social och ekonomisk hållbarhet

**4) Hur skapar vi en tydlig, förankrad vision och målbild?**

Legitimitet, genomförbarhet och långsiktighet  
social-, ekonomisk hållbarhet

**5) Hur skapar vi delaktighet och medborgarförankring?**

Legitimitet, dialogprocesser, kommunikation  
social- ekonomisk hållbarhet

**6) Hur skapar vi starka kopplingar och tillgänglighet till hela staden, omlandet och omvärlden ?**

Orienterbarhet, tillgängligt, enkelt, barriärer, kopplingar, länka, platser och funktioner  
social-, ekonomisk hållbarhet

**7) Hur skapar vi en ekonomiskt förankrad genomförbarhet på kort och lång sikt ?**

genomförande strategi, förvaltningsmedel, aktörsroller, strategisk planering, utvecklingsplanering  
ekologisk-, social-, ekonomisk hållbarhet

En nyckelfråga kan definieras som en viktig problem- eller frågeställning som behöver tacklas i det fortsatta planeringsarbetet för att :

- ta tillvara möjligheter i omvärlden och platskvaliteter hos platsen
- undanröja hot i omvärlden och brister hos platsen

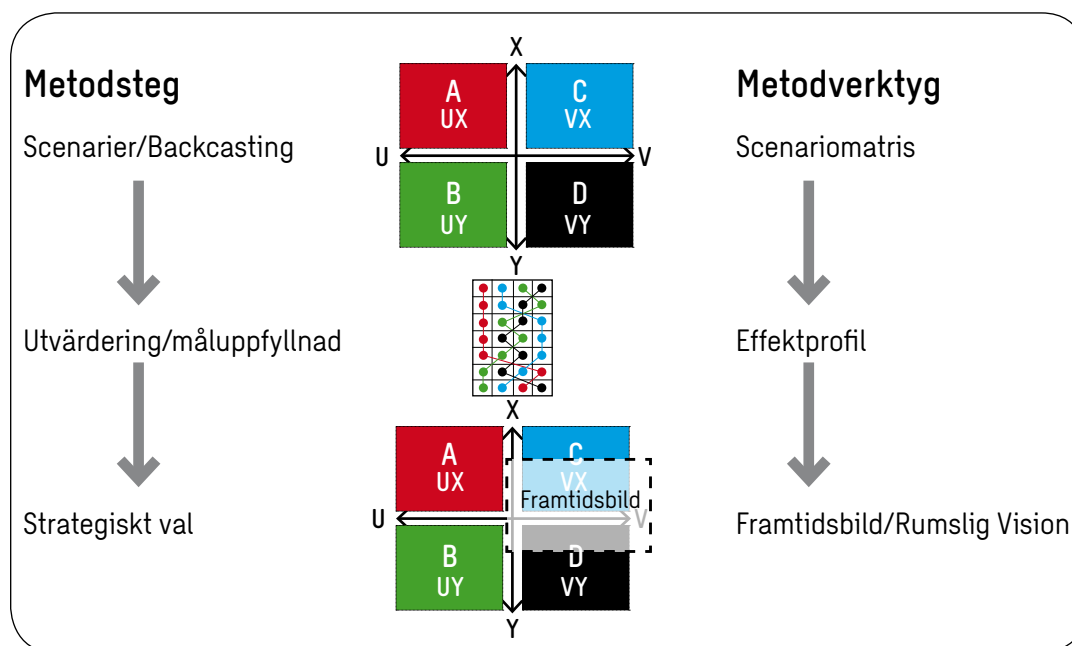
## FÖRSLAG TILL MÅL FÖR UTVÄRDERING UNDER WORKSHOP 2

### Förslag till projektets övergripande processmål:

- Projekt Stadutveckling för hållbart resande Östersund är tydligt, förankrat och baseras på en gemensam vision
- Projekt Stadutveckling för hållbart resande Östersund engagerar alla och sörja för god delaktighet genom en god dialog med medborgare, politik och intressenter.

### Förslag till rumsliga mål baserat på nyckelfrågor och Östersunds strategier:

- Projekt Stadutveckling för hållbart resande Östersund ska genom sitt framtids- och omvärldsperspektiv skapa flexibilitet och robusthet som väl möter framtidens behov.
- Projekt Stadutveckling för hållbart resande Östersund ska möjliggöra en mångfald av platser och funktioner som stimulerar till mänskliga möten, attraktivitet och trygghet.
- Projekt Stadutveckling för hållbart resande Östersund ska utgå från Östersunds uniktet och nyttja styrkan av närhet och relationen mellan stad och land.
- Projekt Stadutveckling för hållbart resande Östersund ska genom sin utformning skapa kvaliteter och enkelhet i vardagen som bidrar till bidra till ökad folkhälsa och kraftigt minskad klimatpåverkan.
- Projekt Stadutveckling för hållbart resande Östersund ska ha god tillgänglighet till stadens funktioner och omvärld genom goda kopplingar, god orienterbarhet och attraktiva stråk och platser.
- Projekt Stadutveckling för hållbart resande Östersund ska bidra med funktioner, identitet, attraktivitet och innovation i regionen och vara modigt att utforska nya möjligheter
- Projekt Stadutveckling för hållbart resande Östersund skapa förändring och bilda urskiljbara delar som möjliggör en klok genomförandestrategi på kort-medellång-och lång sikt.



**KEDJA – ÖVERGRIPANDE STRATEGI TILL NYCKELFRÅGOR OCH MÅL FÖR UTVÄRDERING**



**Strategier ÖP**

**Klimatneutral kommun –  
ex. Fossilbränslefri och ener-  
gieffektiv kommun 2030**

**Näringsliv som växer –  
Innovationsmiljöer och utbyte**

**Utveckla Infrastrukturen –  
Regional tillväxt och interna-  
tionell samarbete**

**Attraktivt Östersund genom  
valmöjlighet – Samspel stad  
och land**

**Nyckelfrågor från WS1**

- 1) Hur möter vi framtida behov?**  
Förändringar i livsstil, trender, demografi, miljö och klimat
- 2) Hur skapar vi attraktivitet och en robust utformning för det vardagsnära och flexibla?**  
Bakgrund, behov, beteendepåverkande och anpassningsbart
- 3) Hur skapar vi mötesplats/mötesplatser för alla?**  
Unikt, identitet, stolthet, olika åldrar, kön, bakgrund och behov
- 4) Hur skapar vi en tydlig, förankrad vision och målbild?**  
Legitimitet, genomförbarhet och långsiktighet
- 5) Hur skapar vi delaktighet och medborgarförankring?**  
Legitimitet, dialogprocesser, kommunikation
- 6) Hur skapar vi starka kopplingar och tillgänglighet till hela staden, omlandet och omvärlden?**  
Orienterbarhet, tillgänglighet, enkelt, barriärer, kopplingar, länka, platser och funktioner
- 7) Hur skapar vi en ekonomiskt förankrad genomförbarhet på kort och lång sikt?**  
Genomförande strategi, förvaltningsmedel, aktörsroller, strategisk planering, utvecklingsplanering

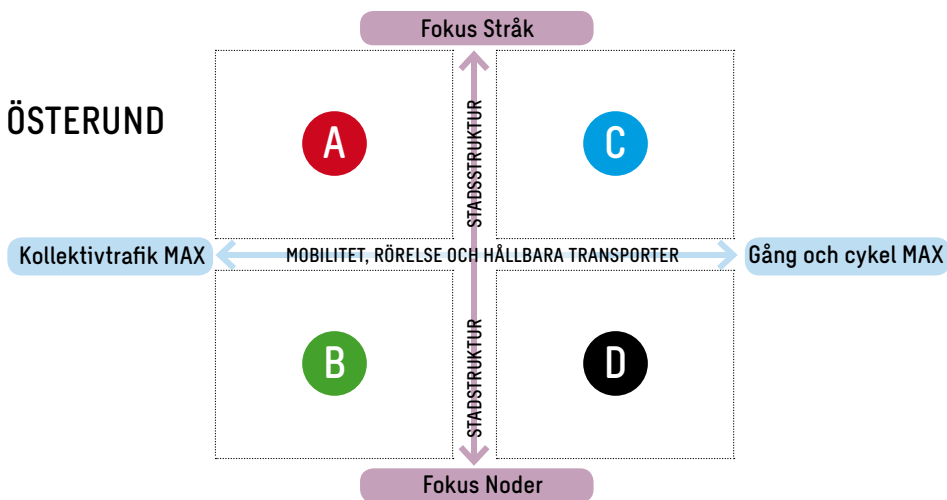
**Mål för utvärdering WS2**

- 1) Ger tydlig strategi, långsiktig och förankrad struktur samt flexibilitet**
- 2) Ger en enkel vardag, tydlig identitet och Östersundsanda – dörr till dörr**
- 3) Unikt Östersund**
- 4) Gott samspel mobilitet och stads-kvaliteter**
- 5) Främjar samspel stad och lands-bygd**
- 6) Inkluderande och jämlikt transportsystem**
- 7) Stärker Östersundslänken**
- 8) Främjar regional tillväxt och innovation**
- 9) Minskar klimatpåverkan och ökar aktivitet och bättre folkhälsa**
- 10) Skapar socialt attraktiva miljöer och god orienterbarhet**

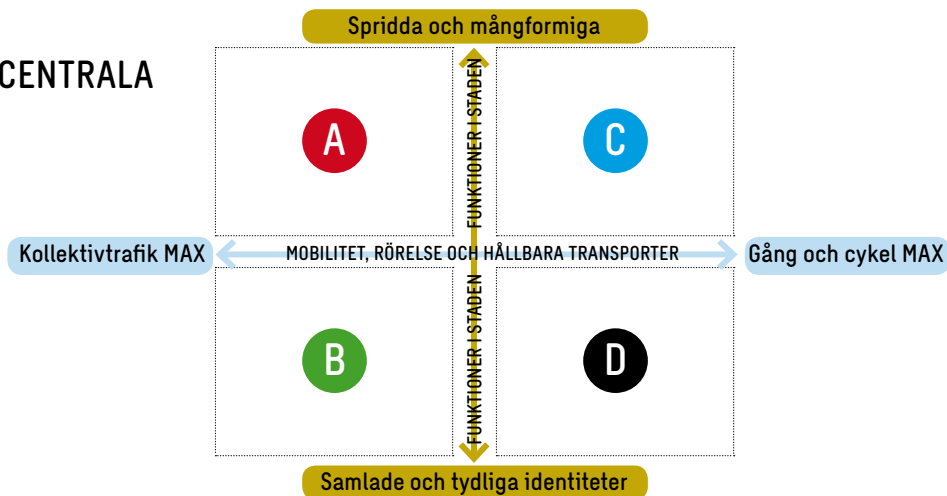
## Scenariomatriser

Workshop 2 arbetade med sju scenariomatriser som dels undersöker mobilitet på ena axeln och stadsstruktur och innehåll på den andra axeln. Även årstid avspeglas i axlarna. Scenariomatriserna återspelas i två skalnivåer Workshop 2, skalnivå Centrala Östersund samt skalnivån Tätorten Östersund. Syftet är att undersöka om det finns skillnader eller olikheter beroende på skala. Scenarierna ska vara eftersträvansvärda ytterligheter och axlarna ska väl avspegla nyckelfrågorna. Följande Scenariomatriser var grund för Workshopens utforskande arbete och efterföljande utvärdering:

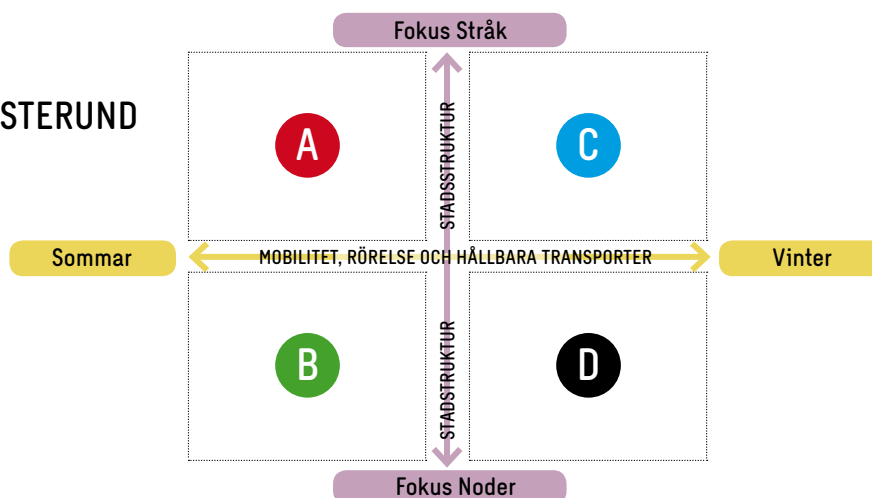
### SKALNIVÅ CENTRALA ÖSTERUND



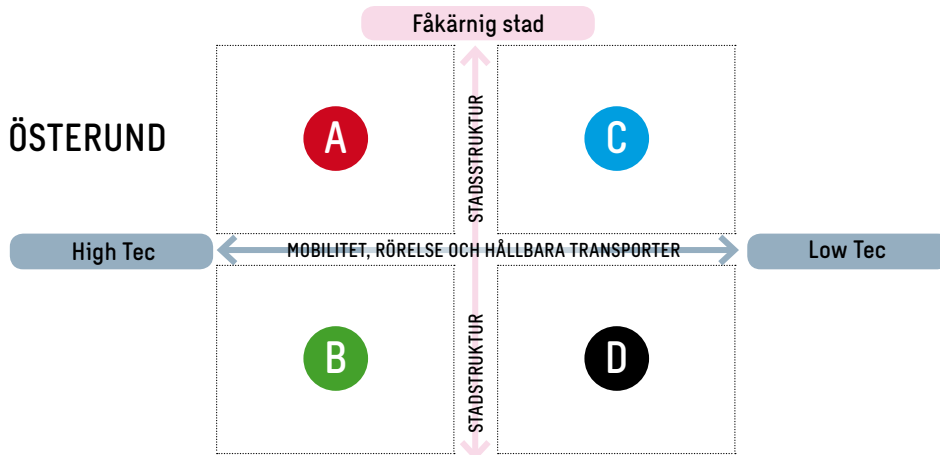
### SKALNIVÅ CENTRALA ÖSTERUND



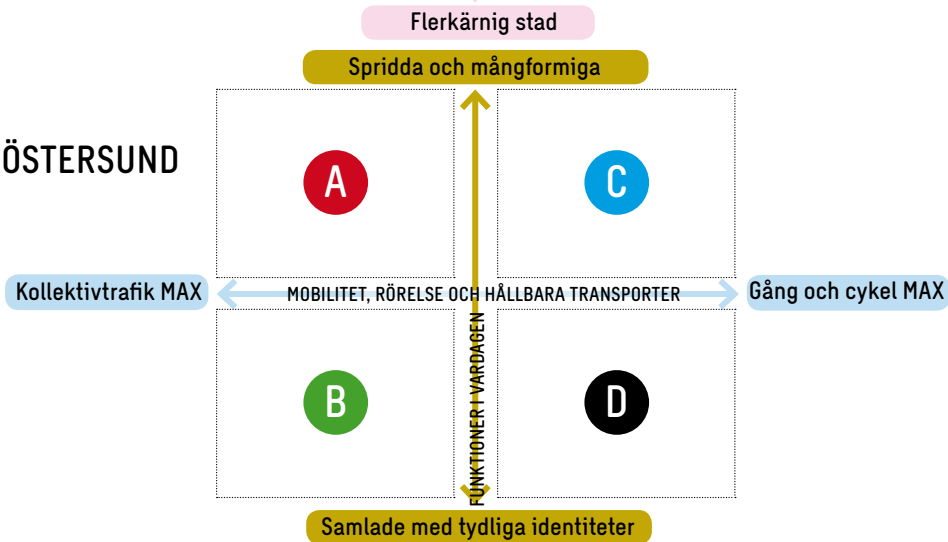
### SKALNIVÅ CENTRALA ÖSTERUND



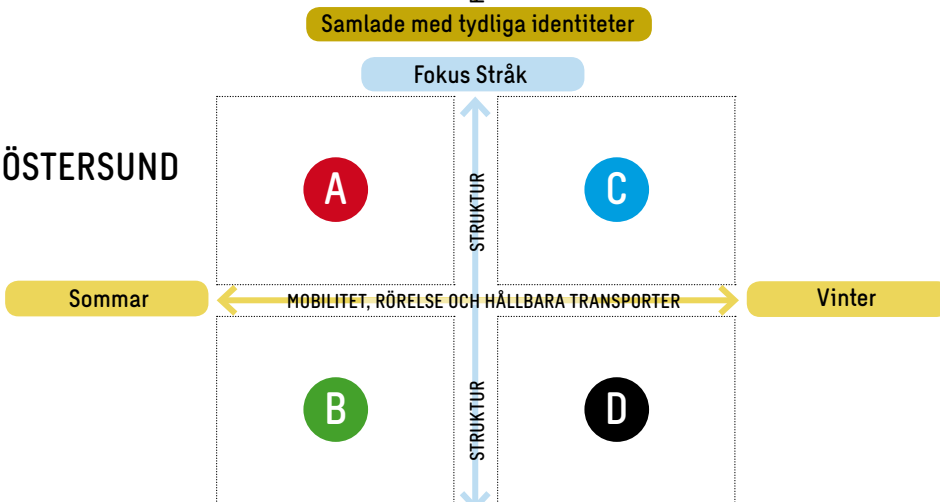




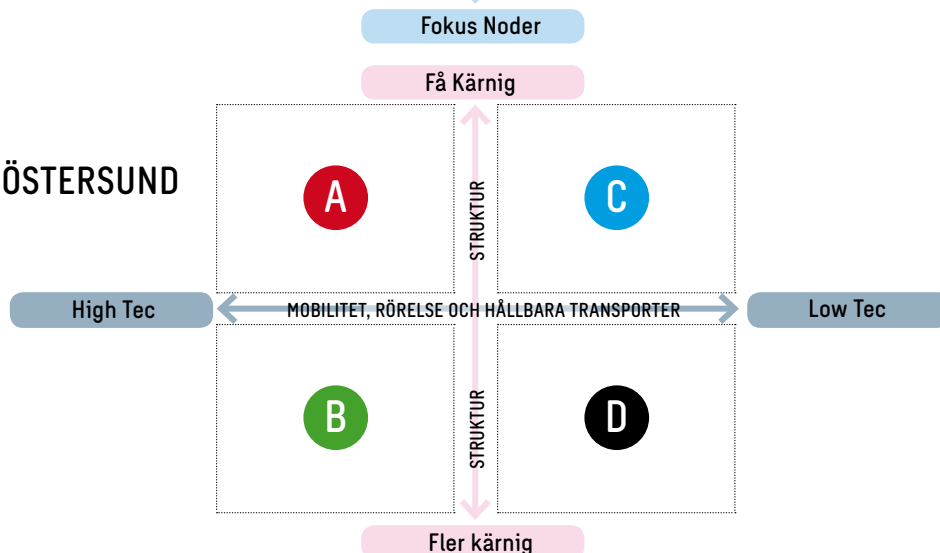
SKALNIVÅ  
TÄTORTEN ÖSTERSUND



SKALNIVÅ  
TÄTORTEN ÖSTERSUND



SKALNIVÅ  
TÄTORTEN ÖSTERSUND



## Scenariometodik

- Strategisk vägvalsmetod
- Möjlig framtida situation som är beroende av olika omvärldsförändringar (att tänka i eventualiteter)
- Utforskande förhållningssättHorisont 2030 MED UTBLICK MOT 2050
- Sök eftersträvansvärda "Ytterligheter"

## Utvärdering- Effektprofil

Respektive grupp utvärderade sina fyra scenarier A, B, C och D mot de 10 mål som utarbetades efter workshop 1. Det fanns även möjlighet att under workshopen fylla på med flera mål. Målfyllelse bedömdes i en 4 gradig skala ( "Uppfyller knappt målet" till "Uppfyller målet väl") där scenarierna utvärderas relativt varandra.

De 10 målen för utvärdering är:

- 1) Ger tydlig strategi, långsiktig och förankrad struktur samt flexibilitet
- 2) Ger en enkel vardag, tydlig identitet och Östersundsanda – dörr till dörr
- 3) Unikt Östersund
- 4) Gott samspel mobilitet och stadskvaliteter
- 5) Främjar samspel stad och landsbygd
- 6) Inkluderande och jämlikt transportsystem
- 7) Stärker Östersundslänken
- 8) Främjar regional tillväxt och innovation
- 9) Minskar klimatpåverkan och ökar aktivitet och bättre folkhälsa
- 10) Skapar socialt attraktiva miljöer och god orienterbarhet

Se effektprofil nästa sida.

Gruppp 5 utgick efter omdisponering av grupperna.

## Resultat

Workshoppens resultat från samtliga moment är viktiga input och inriktningar för fortsatt arbete på flera skalnivåer och från strategi- till projektnivå. Frågorna om framtidens mobilitet och stadsutveckling är komplexa men den samlade kunskapen under Workshop utkristaliserar viktiga tendenser och ställningstagande att förvalta och förädla i det fortsatta arbetet. Det övergripande slutsatserna sammanfattas sist i denna sammanställning.

Dessa tendenser kommer att bearbetas i workshop 3 där vi går djupare in i perspektivet från ord till handling genom Backcastin och definition av ansvar och beroendesamband.med strukturplanen Synteser från Workshopresultatet arbetas vidare med i WS3 och vidare av projektgruppen.

EFFEKTPROFIL FÖR UTVÄRDERING AV SCENARIERNA UNDER WORKSHOP 2

# STADSOMVANDLING FÖR HÅLLBART RESANDE, ÖSTERSUND

## UTVÄRDERING EFFEKTPROFIL

Workshop 2

MÅL	GRAD AV MÅLUPPFYLNING, RELATIV SKALA				KOMMENTAR: (ASPEKTER, VILLKOR, MOTIV, TANKAR ETC)
	SÄMST 1 <small>(UPPFYLLER KNAPPT MÅLET)</small>	2 <small>(UPPFYLLER DELVIS MÅLET)</small>	3 <small>(UPPFYLLER MÅLET)</small>	BÄST 4 <small>(UPPFYLLER MÅLET VÄL)</small>	
1. Ger tydlig strategi, långsiktig och förankrad struktur samt flexibilitet					
2. Ger en enkel vardag, tydlig identitet och Östersundsanda - dörr till dörr					
3. Unikt Östersund					
4. Gott samspel mobilitet och stadskvaliteter					
5. Främjar samspel stad och landsbygd					
6. Inkluderande och jämlikt transportsystem					
7. Stärker Östersundslänken					
8. Främjar regional tillväxt och innovation					
9. Minskar klimatpåverkan och ökar aktivitet och bättre folkhälsa					
10. Skapar socialt attraktiva miljöer och god orienterbarhet					
11.					

# STADSOMVANDLING FÖR HÅLLBART RESANDE, ÖSTERSUND

## UTVÄRDERING EFFEKTPROFIL

Workshop 2

 Grupp **1**

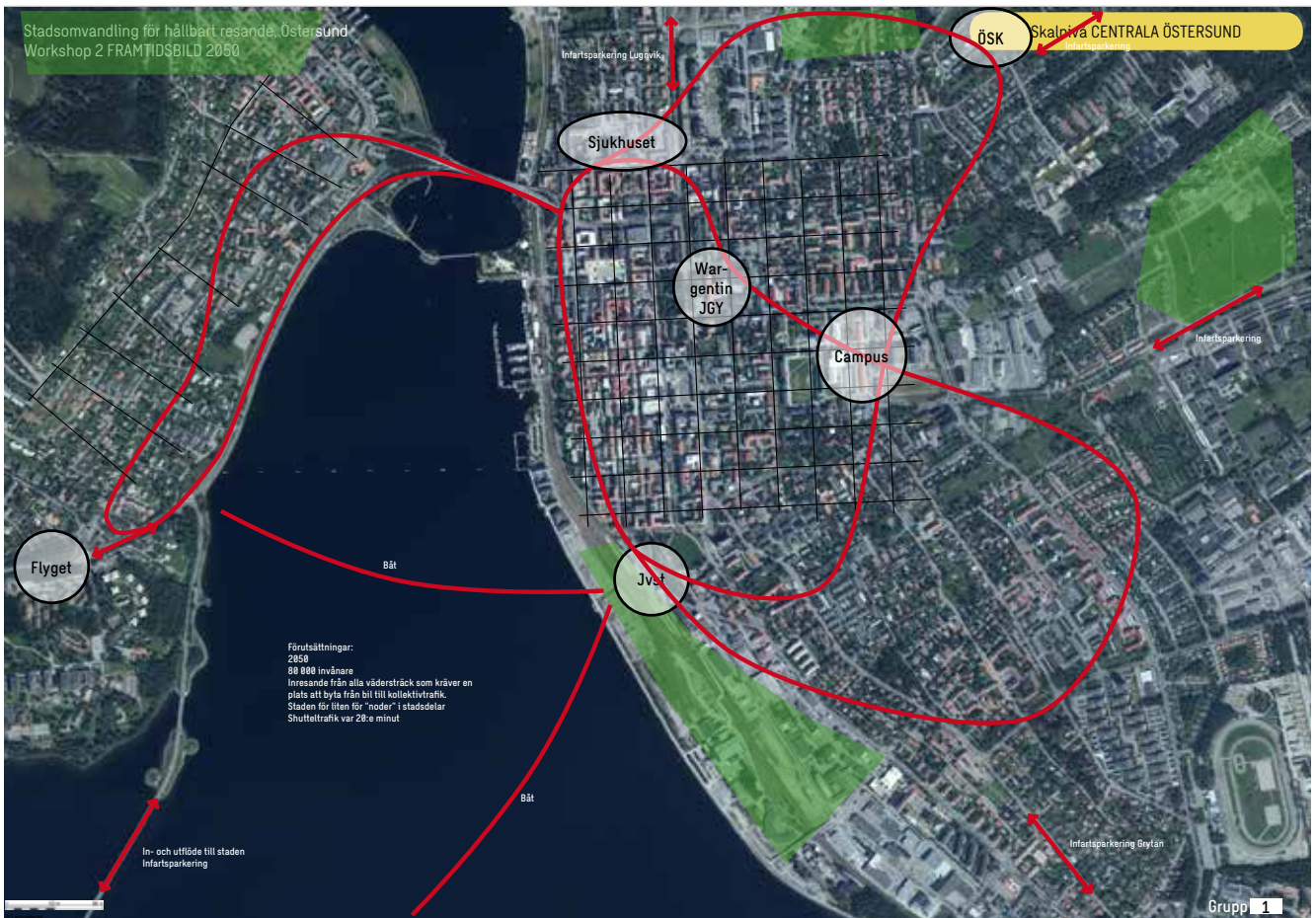
MÅL	GRAD AV MÅLUPPFYLLNAD, RELATIV SKALA				KOMMENTAR: (ASPEKTER, VILLKOR, MOTIV, TANKAR ETC)
	SÄMST 1 (UPPFYLLER KNAPPT MÅLET)	2 (UPPFYLLER DELVIS MÅLET)	3 (UPPFYLLER MÅLET)	BÄST 4 (UPPFYLLER MÅLET VÄL)	
1. Ger tydlig strategi, långsiktig och förankrad struktur samt flexibilitet	D	C	B	A	
2. Ger en enkel vardag, tydlig identitet och Östersundsanda - dörr till dörr	D	C	B	A	
3. Unikt Östersund	B	A	D	C	
4. Gott samspel mobilitet och stadskvaliteter	D	B	C	A	
5. Främjar samspel stad och landsbygd	D	C	B	A	
6. Inkluderande och jämlikt transportsystem	C	D	A	B	
7. Stärker Östersundslänken	D	C	B	A	
8. Främjar regional tillväxt och innovation	D	B	C	A	
9. Minskar klimatpåverkan och ökar aktivitet och bättre folkhälsa	A	B	D	C	
10. Skapar socialt attraktiva miljöer och god orienterbarhet	D	B	C	A	
11.					

A B C D Penna


 Post-It

### Kommentar Grupp 1 resultat

Utvärdering pekar på en stadstruktur som bygger på stråk snarare än enskilda noder och en kombination av kollektivtrafikstråk i samspel med ett mer finsmaskigt gång- och cykelsystem. Vi ser också i utvärderingen och i Grupp 1 Framtidsbild att det är en kombination av flera scenarier med både stråk och noder i staden. Det går även att utläsa att scenarie D. Noder-Gång och cykel Max har lägst måluppfyllnad.





# STADSOMVANDLING FÖR HÅLLBART RESANDE, ÖSTERSUND

## UTVÄRDERING EFFEKTPROFIL

Workshop 2

Grupp 2

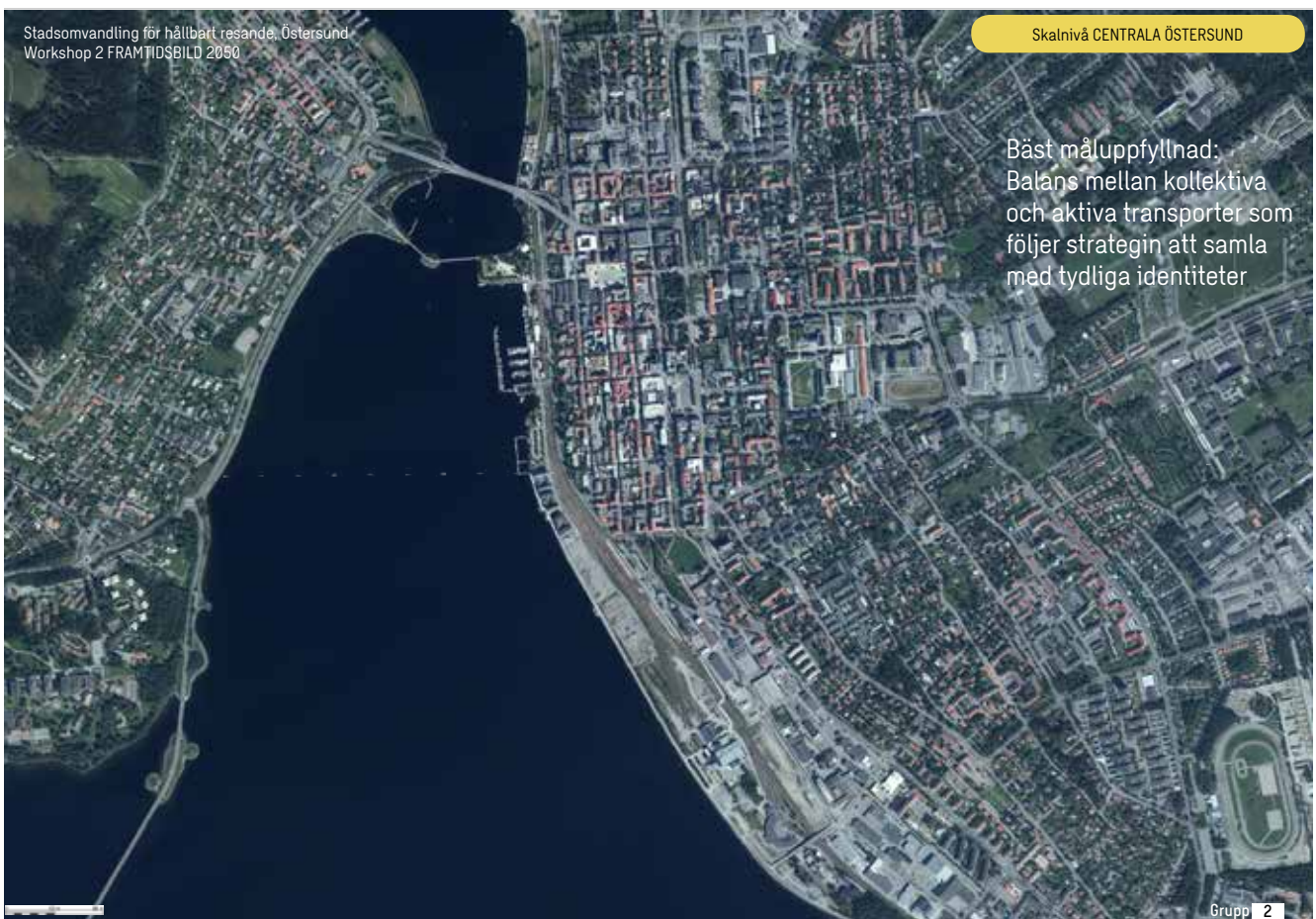
MÅL	GRAD AV MÅLUPPFYLLNAD, RELATIV SKALA				KOMMENTAR: (ASPEKTER, VILKOR, MOTIV, TANKAR ETC)
	SÄMST 1 (UPPFYLLER KNAPPET MÅLET)	2 (UPPFYLLER DELVIS MÅLET)	3 (UPPFYLLER MÅLET)	BÄST 4 (UPPFYLLER MÅLET VÄL)	
1. Ger tydlig strategi, långsiktig och förankrad struktur samt flexibilitet	C	B	D	A	
2. Ger en enkel vardag, tydlig identitet och Östersundsanda - dör till dör	A	C	D	B	
3. Unikt Östersund	C	B	A	D	
4. Gott samspel mobilitet och stadskvaliteter	C	B	A	D	
5. Främjar samspel stad och landsbygd	C	B	A	D	
6. Inkluderande och jämlikt transportsystem					
7. Stärker Östersundslänken				B	
8. Främjar regional tillväxt och innovation					
9. Minskar klimatpåverkan och ökar aktivitet och bättre folkhälsa					
10. Skapar socialt attraktiva miljöer och god orienterbarhet					
11.					


 Penna


 Post-It

### Kommentar Grupp 2 resultat

Gruppen jobbade på med en mycket givande diskussion på en ganska övergripande nivå om beteenden, tradition och hur man genom olika medel kan få till en omställning mot de övergripande målen med utvecklingen. Flera frågor har en strukturell och rumslig dimension, och med stöd av Effektprofilen så landade gruppen i en tendens att Östersund bör utvecklas med tydliga identitesområden avseende funktioner i staden som kompletterar och stärker varandra. Samla istället för att sprida.



# STADSOMVANDLING FÖR HÅLLBART RESANDE, ÖSTERSUND

## UTVÄRDERING EFFEKTPROFIL

Workshop 2

 Grupp **3**

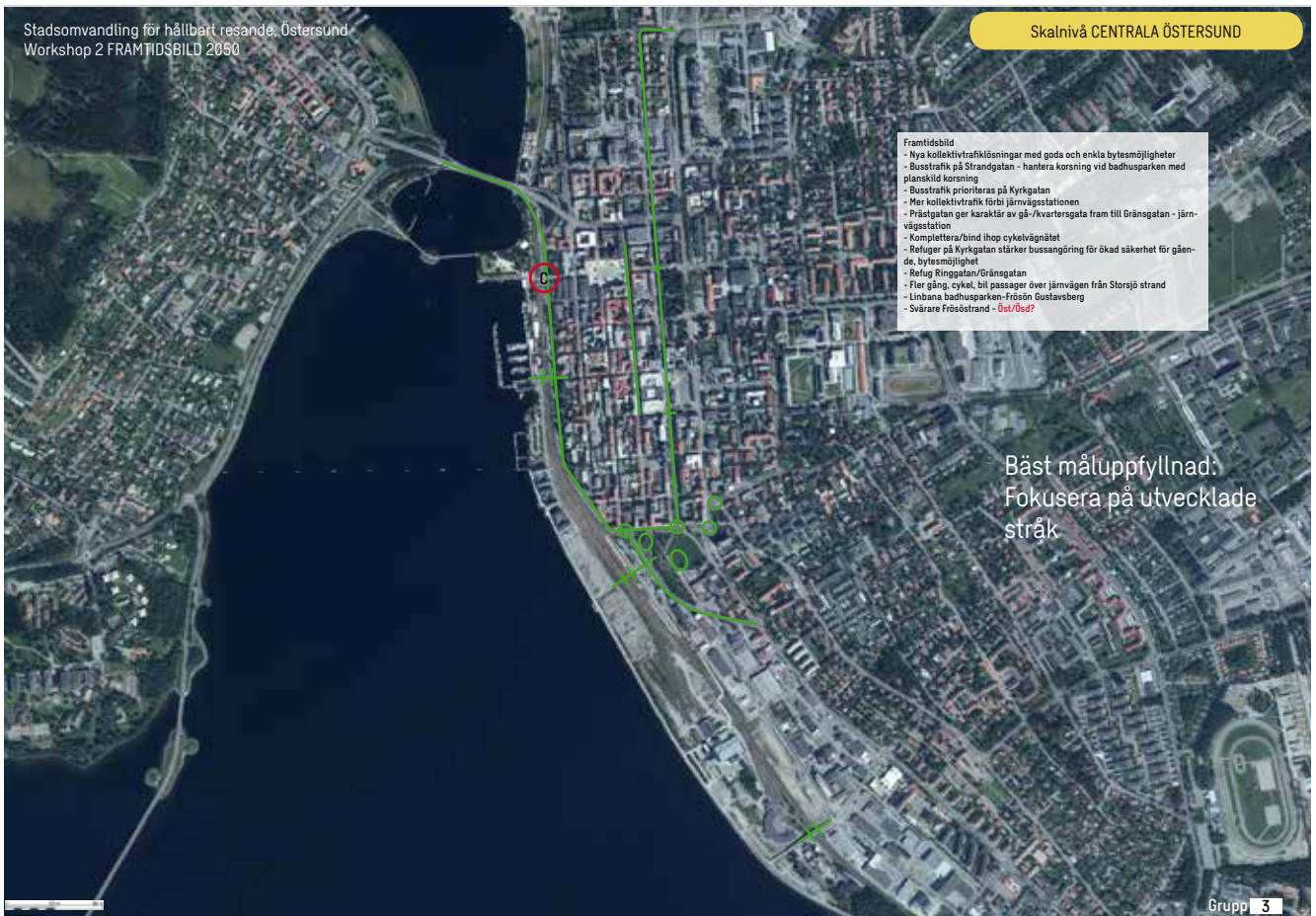
MÅL	GRAD AV MÅLUPPFYLNAD, RELATIV SKALA				KOMMENTAR: (ASPEKTER, VILKOR, MOTIV, TANKAR ETC)
	SÄMST 1 (UPPFYLLER KNAPPT MÅLET)	2 (UPPFYLLER DELVIS MÅLET)	3 (UPPFYLLER MÅLET)	BÄST 4 (UPPFYLLER MÅLET VÄL)	
1. Ger tydlig strategi, långsiktig och förankrad struktur samt flexibilitet	D	B	C	A	Ny båttur över Storsjön Linbana över Storsjön
2. Ger en enkel vardag, tydlig identitet och Östersundsanda - dörr till dörr	D	C	A	B	
3. Unikt Östersund	C	B	A	D	
4. Gott samspel mobilitet och stadskvaliteter	D	C	B	A	
5. Främjar samspel stad och landsbygd	D	B	C	A	
6. Inkluderande och jämlikt transportsystem	D	B	C	A	Att gå och cykla är socioekonomiskt fördelaktigt -> Tillgänglighet?
7. Stärker Östersundslänken	D	C	B	A	
8. Främjar regional tillväxt och innovation	C	A	D	B	
9. Minskar klimatpåverkan och ökar aktivitet och bättre folkhälsa	D	C	B	A	
10. Skapar socialt attraktiva miljöer och god orienterbarhet	D	C	B	A	
11.					

● ● ● ● Penna          Post-It

### Kommentar Grupp 3 resultat

Även denna grupp ser att Östersund ska fortsätta utvecklas med attraktiva stråk men som behöver kompletteras med tydligare noder, kärnor som främjar innovation och synergier. Gruppen var eniga att fungerar vinter- Östersund så är det även bra sommartid. Gruppen bedömde att det inte var en strukturell eller rumslig skillnad mellan sommar och vinter utöver att sommar erbjuder ytterligare rörelsemöjligheter, men stommen måste finnas även för vinter.





# STADSOMVANDLING FÖR HÅLLBART RESANDE, ÖSTERSUND

## UTVÄRDERING EFFEKTPROFIL

Workshop 2

Grupp 4

MÅL	GRAD AV MÅLUPPFYLNAD, RELATIV SKALA				KOMMENTAR: (ASPEKTER, VILKOR, MOTIV, TANKAR ETC)
	SÄMST 1 (UPPFYLLER KNAPPT MÅLET)	2 (UPPFYLLER DELVIS MÅLET)	3 (UPPFYLLER MÅLET)	BÄST 4 (UPPFYLLER MÅLET VÄL)	
1. Ger tydlig strategi, långsiktig och förankrad struktur samt flexibilitet	A	B	C	D	Förankrad struktur = känd teknik Vi vet vad vi kan Flexibilitet = Flerkärnig
2. Ger en enkel vardag, tydlig identitet och Östersundsanda - dörr till dörr	A	B	C	D	... 75 % har max 5 km -> jobbet Om de går & cyklar = enkelhet, frihet, uteliv Hightech kan visserligen möjliggöra utveckling för individuell ...krafttransport med vädersäkring (komfort)
3. Unikt Östersund					Uteliv (ej nattklubb), friluftsliv, närhet
4. Gott samspel mobilitet och stadskvaliteter	D	C	B	A	Mobilitet som abonnemang (?) -> biltur till stads...
5. Främjar samspel stad och landsbygd	B	D	C	A	Erfordran(?) revolutionerar rörelsemönster Hög utbyggnad och drift av GC(?) ger överflyttning av resor (75% ovan) vilket ger framkomlighet för lands...bon. Färdninghet ... system -
6. Inkluderande och jämlikt transportsystem	D	C	B	A	Muskelkraft är ... Innovationer behövs för att alla (funktionsnedsatta Lex.) ska kunna. Flerkärnighet ger närhet = ökad tillgäng för alla.
7. Stärker Östersundslänken				C	
8. Främjar regional tillväxt och innovation					
9. Minskar klimatpåverkan och ökar aktivitet och bättre folkhälsa	A			C	
10. Skapar socialt attraktiva miljöer och god orienterbarhet					
11.					

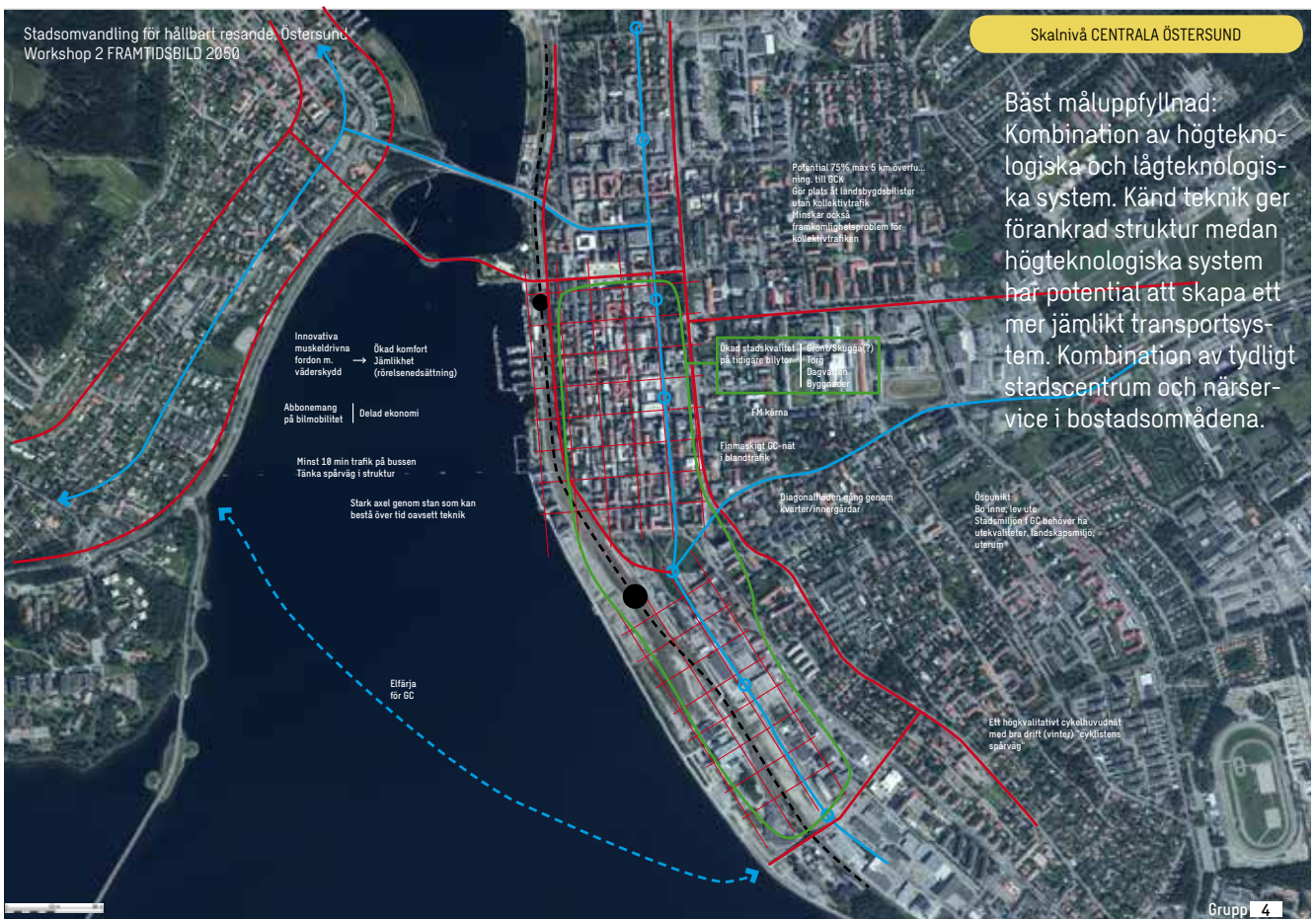
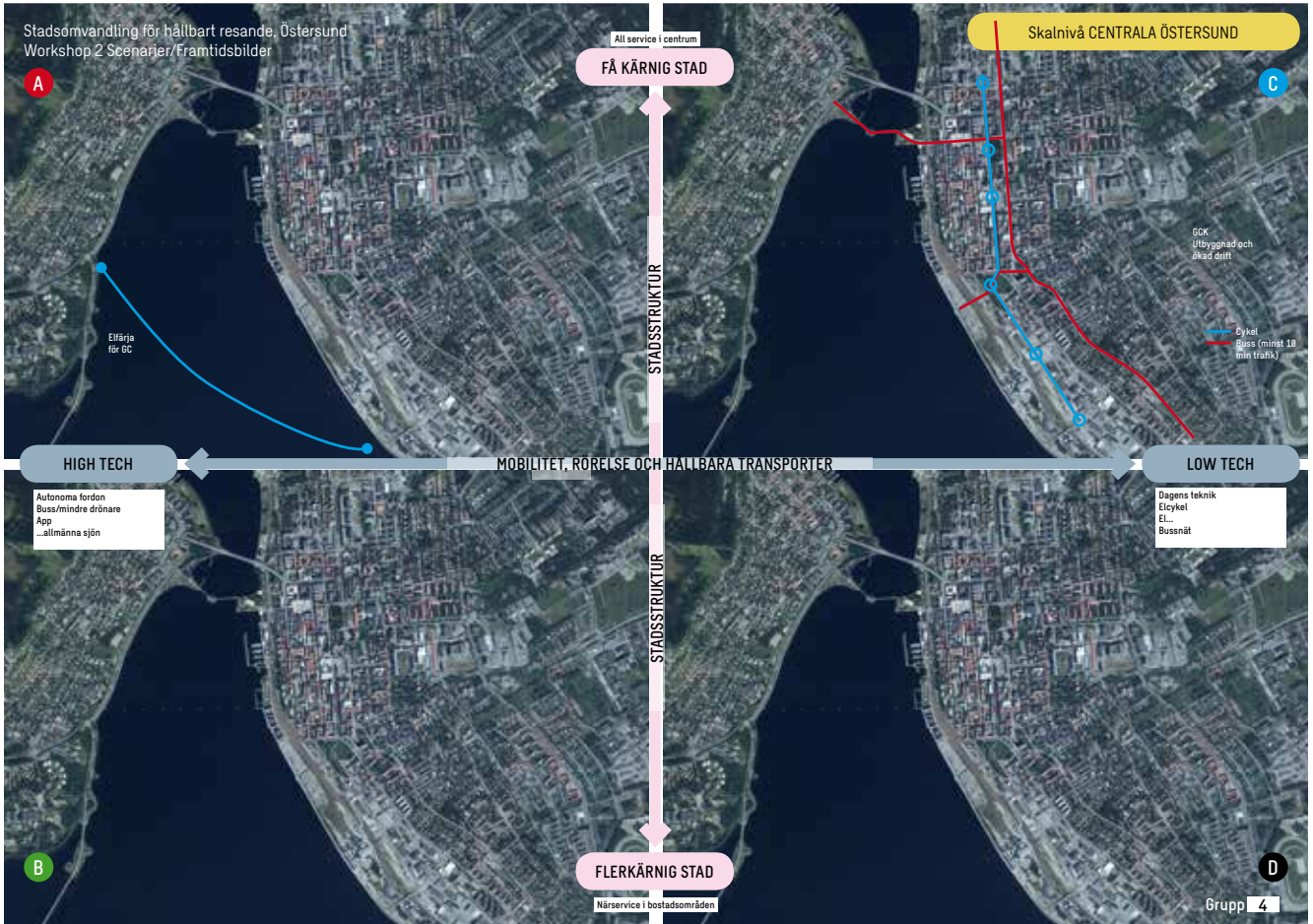

 Penna


 Post-It

### Kommentar Grupp 4

Ett intressant perspektiv är att gruppen lyfter friluftslivet, aktivitet och den aktiva vardagen som en unik profil att ytterligare manifesteras för Östersund som unikt. I kombination med ett individualiserat kollektivtrafiksystem skulle det vara unikt. Det fördes en diskussion att high tec ökar individens valmöjligheter samtidigt som flertalet av low tec system är baserade på individens mobilitet. Troligen ska man söka individens valmöjlighet i low tec systemen (inte att tolka som ett föråldrat system) och de större samlade systemen som smarta ruttoptimerade system för större flöden och kapacitet. Samordnade informations- och kommunikationstjänster för stadsfunktioner och mobilitetsfunktioner. Vi ser i gruppens framtidsbild ett flertalet samverkande mobilitetsystem och en kombination av både koncentrerad kärna och stödjande subkärnor i stadsutvecklingen.





# STADSOMVANDLING FÖR HÅLLBART RESANDE, ÖSTERSUND

## UTVÄRDERING EFFEKTPROFIL

Workshop 2

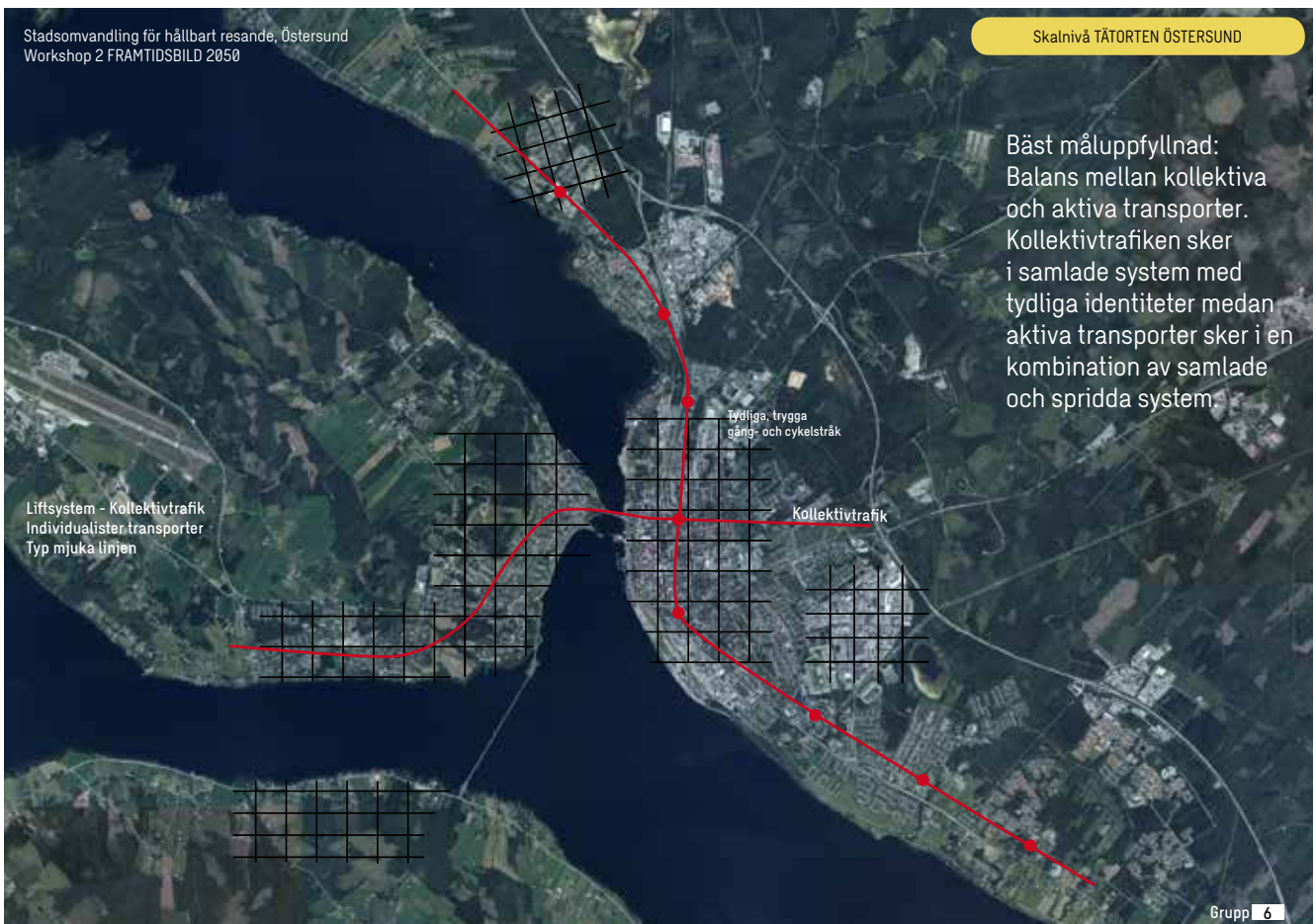
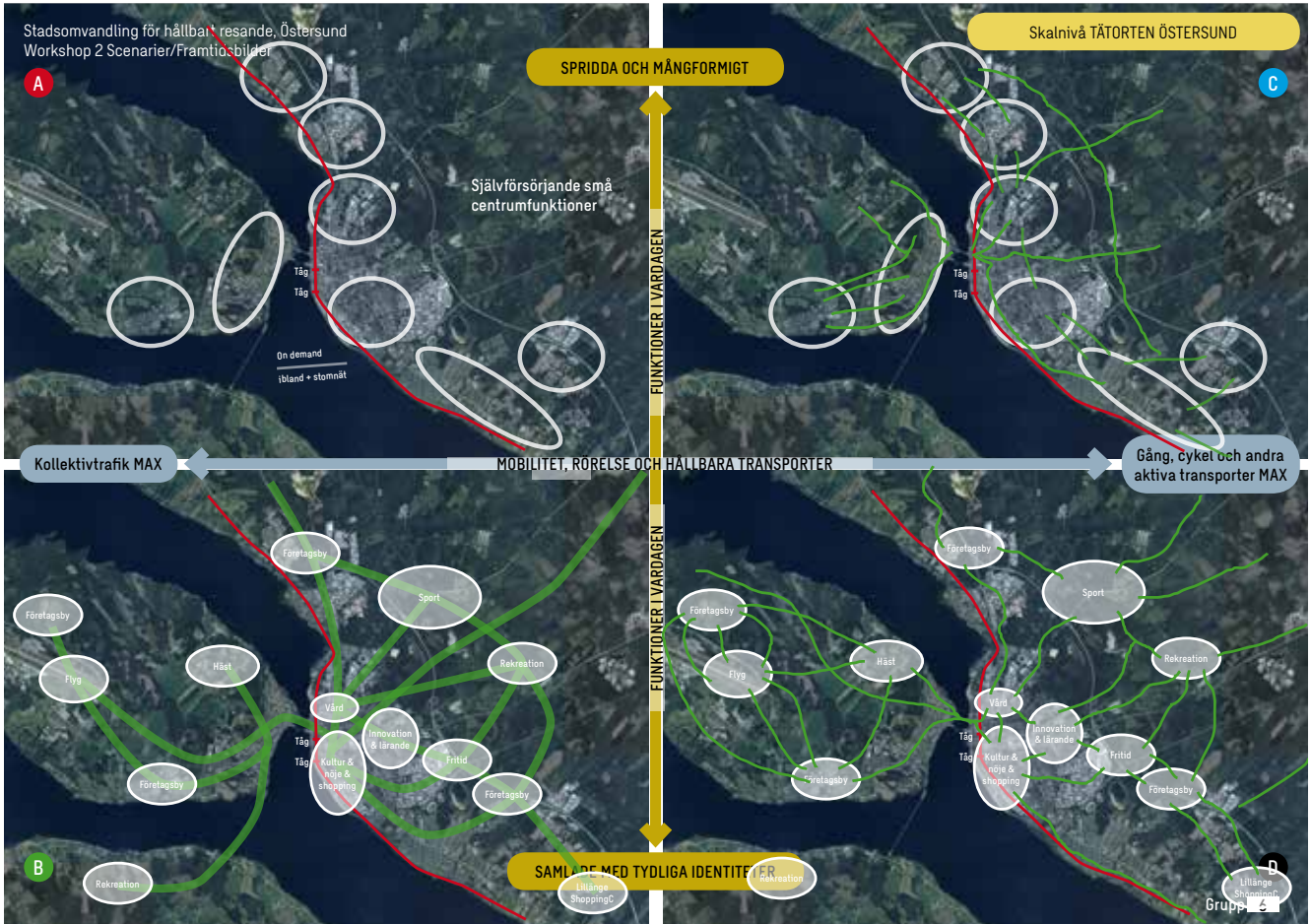
Grupp 6

MÅL	GRAD AV MÅLUPPFYLNAD, RELATIV SKALA				KOMMENTAR: (ASPEKTER, VILKOR, MOTIV, TANKAR ETC)
	SÄMST 1 (UPPFYLLER KNAPPET MÅLET)	2 (UPPFYLLER DELVIS MÅLET)	3 (UPPFYLLER MÅLET)	BÄST 4 (UPPFYLLER MÅLET VÄL)	
1. Ger tydlig strategi, långsiktig och förankrad struktur samt flexibilitet	A	C	B	D	B - kräver sekvens
2. Ger en enkel vardag, tydlig identitet och Östersundsanda - dör till dör	B	D	A	C	
3. Unikt Östersund	B	A	C	D	
4. Gott samspel mobilitet och stadskvaliteter	D	C	A	B	
5. Främjar samspel stad och landsbygd	C	D	A	B	
6. Inkluderande och jämlikt transportsystem	C	D	A	B	
7. Stärker Östersundslänken	D	C	A	B	A - tydligt hur man ska åka
8. Främjar regional tillväxt och innovation	C	A	B	D	
9. Minskar klimatpåverkan och ökar aktivitet och bättre folkhälsa	B	A	C	D	
10. Skapar socialt attraktiva miljöer och god orienterbarhet	D	B	A	C	Kommentar: Fokus på säkerhet och trygghet redan i planeringen - Avgörande för medborgare. Platsen gör tjuven. Tidliggör besörppl trygghet och brottlighet i planen och hur man tänker kring det. Är inte kollektivtrafiken trygg utesluts en stor del av samhället från att vara delaktiga i det dagliga stadslivet.
11.					

### Kommentar Grupp 6 resultat

Även denna grupp identifierade styrkan i att samla funktioner i tydliga kluster vilket stödjer stråktänk avseende kollektivtrafik. Naturligtvis pekas på behovet av attraktiva och gena gång- och cykelstråk. Behovet av unikheter och mångformigt är viktigt och möjligen kan det präglade de olika noderna i staden. Samla människor och skapa en mix, ger trygghet och attraktivitet.





# STADSOMVANDLING FÖR HÅLLBART RESANDE, ÖSTERSUND

## UTVÄRDERING EFFEKTPROFIL

Workshop 2

 Grupp **7**

MÅL	GRAD AV MÅLUPPFYLLNAD, RELATIV SKALA				KOMMENTAR: (ASPEKTER, VILLKOR, MOTIV, TANKAR ETC)
	SÄMST 1 (UPPFYLLER KNAPPET MÅLET)	2 (UPPFYLLER DELVIS MÅLET)	3 (UPPFYLLER MÅLET)	BÄST 4 (UPPFYLLER MÅLET VÄL)	
1. Ger tydlig strategi, långsiktig och förankrad struktur samt flexibilitet	D	B	C	A	
2. Ger en enkel vardag, tydlig identitet och Östersundsanda - dörr till dörr	D	B	C	A	Bilfri stad -> tydlig identitet men inte lika enkel vardag
3. Unikt Östersund					
4. Gott samspel mobilitet och stadskvaliteter	C	D	A	B	
5. Främjar samspel stad och landsbygd	D	B	C	A	
6. Inkluderande och jämlikt transportsystem					Vi behöver mer kunskap om andra behov och perspektiv. Unga, pensionärer, funktionsvariation, nya svenskar
7. Stärker Östersundslänken	D	B	A	C	
8. Främjar regional tillväxt och innovation	A	C	B	D	
9. Minskar klimatpåverkan och ökar aktivitet och bättre folkhälsa	C	A	D	B	
10. Skapar socialt attraktiva miljöer och god orienterbarhet	C	A	D	B	Mötesplatser med kulturinslag på respektive nod -> trygghet, mötesplats
11.					

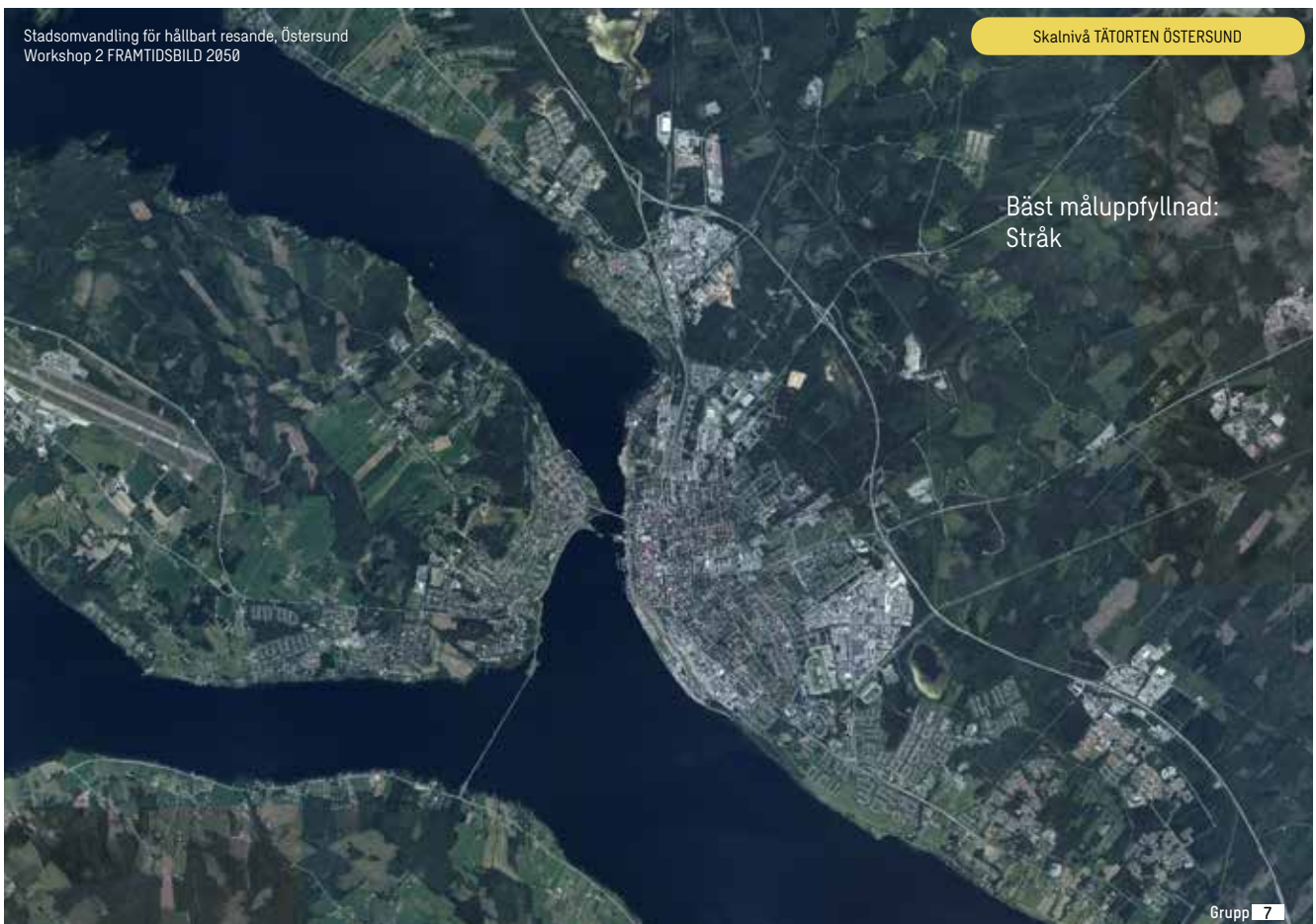

 Penna


 Post-It

### Kommentar Grupp 7 Resultat

På skalnivå Tåtorten spetsas strukturfrågan och även fast utvärderingen inte pekar på en tydlig inriktning så är gruppen enig i sin framtidsbild att en struktur som fortsätter utveckla attraktiva stråk i staden och kopplar i tätorten har bäst måloppfyllnad. Även denna grupp pratade mycket om smarta lösningar och individualiseringen av transportsystemet och de samhällsliga tjänsterna. Hur lever vi vår vardag i framtiden? Delningsekonomi, co working, digitalisering. Tekniken möjliggör. Gruppen menar att en robust stomme för stadens utveckling med stråk och lyft kvalitén med sjön har stor potential. Tittar man på effektprofilen ser vi även här en utvärdering som pekar på en kombination av stråk och tydliga noder utmed stråken.





# STADSOMVANDLING FÖR HÅLLBART RESANDE, ÖSTERSUND

## UTVÄRDERING EFFEKTPROFIL

Workshop 2

Grupp 8

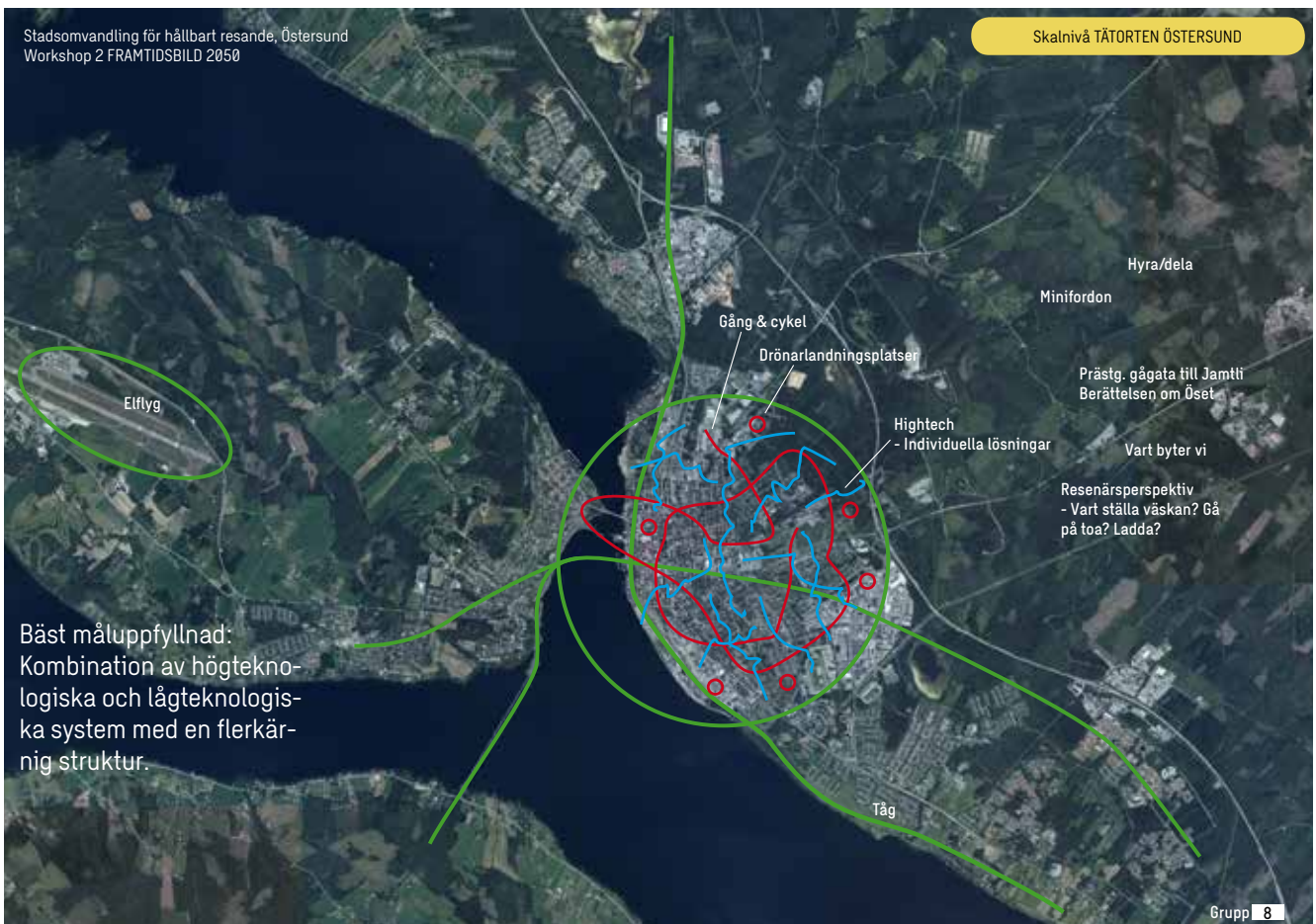
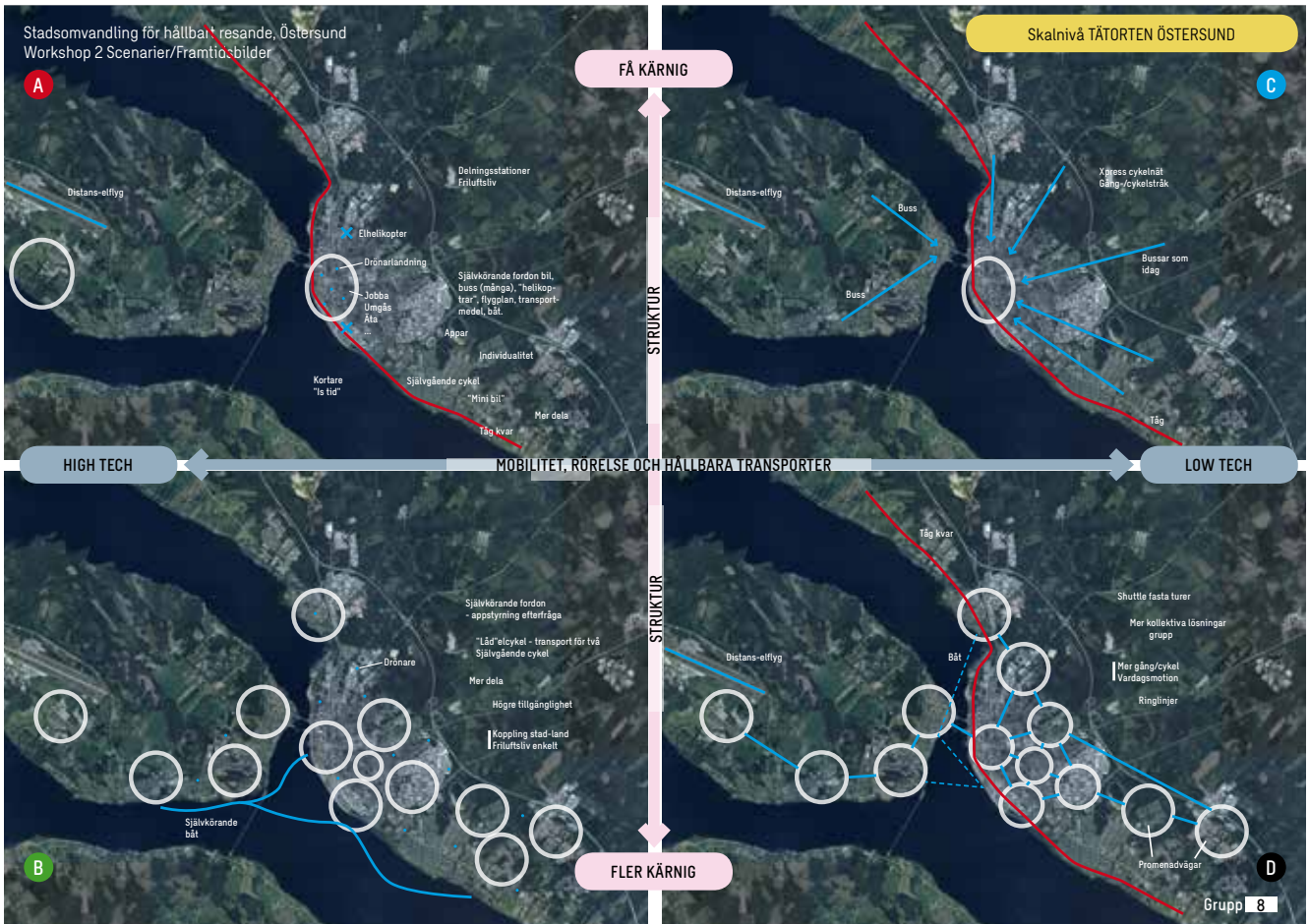
MÅL	GRAD AV MÅLUPPFYLNAD, RELATIV SKALA				KOMMENTAR: (ASPEKTER, VILKOR, MOTIV, TANKAR ETC)
	SÄMST 1 (UPPFYLLER KNAPPET MÅLET)	2 (UPPFYLLER DELVIS MÅLET)	3 (UPPFYLLER MÅLET)	BÄST 4 (UPPFYLLER MÅLET VÄL)	
1. Ger tydlig strategi, långsiktig och förankrad struktur samt flexibilitet	C	A	D	B	
2. Ger en enkel vardag, tydlig identitet och Östersundsanda - dör till dör	C	A	D	B	
3. Unikt Östersund	D	A	C	B	
4. Gott samspel mobilitet och stadskvaliteter	C	A	B	D	
5. Främjar samspel stad och landsbygd	D	C	B	A	
6. Inkluderande och jämlikt transportsystem	C	A	D	B	
7. Stärker Östersundslänken	C	A	D	B	
8. Främjar regional tillväxt och innovation	C	D	A	B	
9. Minskar klimatpåverkan och ökar aktivitet och bättre folkhälsa	C	A	B	D	
10. Skapar socialt attraktiva miljöer och god orienterbarhet	A	C	B	D	
11. Säkerhet, klimatanpassning, sårbarhet	A	B	C	D	

● ● ● ● Penna          Post-It

### Kommentar Grupp 8 Resultat

På tätortsnivå ser denna grupp att flerkärnighet är viktigt för tätortens utveckling och måloppfyllelse. På Tätortsnivå bör det finnas en strategi för flerkärnighet, gruppen diskuterade mycket vad man menar med kärna, det kan vara hela spannet från stadscentrum till grannskapscentrum. I framtidsbilden visas en klok kombination av högteknologiska och innovativa system som har kapacitet kombinerat med ett finsmaskigt low tec system som syr staden i loopar.





## ÖVERGRIPANDE SYNTES FRÅN WORKSHOP 2

### Övergripande principer

- Östersund bör utvecklas genom stråk och med en tydlig kärna. Staden är för liten för flerkärnighet, även om stadsdelsnoder kan komma till i samband med stråken
- Det hållbara transportsystemet bör planeras utifrån ett vinterperspektiv, då fungerar det även på sommaren
- Det hållbara resandet planeras så att systemet ger tillgänglighet till tätortens målpunkter såväl som till natur och friluftsliv
- Det hållbara resandet planeras ur ett resandeperspektiv. Vart ställs väskan? Vart gå på toa? Vart ladda telefonen?
- Olika subgruppers tankar och behov behöver inkluderas i planeringsprocessen: ungdomar, äldre, rörelsehindrade, nysvenskar etc.
- Planera för god tillgång till aktiva och kollektiva transporter för att ställa om från bilberoendet
- De aktiva transporterna föreställs främst som "low-tech" och bygger på muskelkraft, främst gång och cykel
- De kollektiva transporterna föreställs som en kombination av spårvägsliknande busstrafik och innovativa trafiklösningar såsom autonoma, anropsstyrda och eldrivna fordon
- Inom Östersunds tätort begränsas biltrafiken genom bytespunkter i tätortens ytterkant med pendlarparkering och hållplats för kollektivtrafik
- Biltrafiken i centrum kan begränsas ytterligare med bättre möjligheter att resa aktivt och kollektivt
- Hållbart resande i Östersunds landsbygd inkluderar fortsatt biltrafik, om än med fossilfria bränslen
- Ett högkvalitativt cykelnät med bra drift och framkomlighet i kombination med utekvaliteter i stadsmiljön
- Hållbart resande till andra platser sker med tåg och elflyg
- Östersundslänken är bra som modell för utveckling av hållbart resande i Östersund. Resecentrum ses som en serie av funktioner längs Kyrkgatan med närhet till de viktiga målpunkterna i Östersunds tätort.

### Konkreta förslag

- Gena och fler passager över Storsjön. Sommartid: båt/elbåt; vintertid: svävare, plogade GC-vägar/skridskobanor (så länge iskvaliteten håller); året om: linbana.
- Fler passager över järnvägen för gång, cykel och bil
- Gågatan längs Prästgatan kan förlängas till Grängsgatan för att skapa ett tydligare stråk från stationen. Gågatan kan även förlängas till Jamtli.
- Kyrkgatan kan bli tydligare som bussgata
- Mer kollektivtrafik bör passera järnvägsstationen
- Tidigare bilytor i centrum kan användas för att öka stadskvaliteterna. Innergårdar kan öppnas och erbjuda diagonalflöden genom kvarteren.
- Kollektivtrafik med hög turtäthet och flexibla hållplatser.

# Litteraturlista

## **Samhällsplanering med miljömål i Sverige (Boverket)**

[http://www.boverket.se/Global/Webbokhandel/Dokument/2000/smahallsplanering\\_med\\_miljomal\\_i\\_sverige.pdf](http://www.boverket.se/Global/Webbokhandel/Dokument/2000/smahallsplanering_med_miljomal_i_sverige.pdf)

## **Fysisk planering för ett hållbart samhälle, etapp 1 (LTU)**

[http://pure.ltu.se/portal/files/2144007/ER2006\\_19w.pdf](http://pure.ltu.se/portal/files/2144007/ER2006_19w.pdf)

## **Fysisk planering för ett hållbart samhälle, etapp 2 (KTH)**

[http://www.kth.se/polopoly\\_fs/1.132621!/Menu/general/column-content/attachment/Rapport\\_uth\\_kommun\\_KTH.pdf](http://www.kth.se/polopoly_fs/1.132621!/Menu/general/column-content/attachment/Rapport_uth_kommun_KTH.pdf)

## **The SymbioCity approach (SIDA)**

[http://www.sida.se/Global/About%20Sida/Så%20arbetar%20vi/SymbioCity\\_Approach\\_eng\\_100818\\_low.pdf](http://www.sida.se/Global/About%20Sida/Så%20arbetar%20vi/SymbioCity_Approach_eng_100818_low.pdf)

## **The SymbioCity Approach (SKL International)**

[http://www.symbiocity.org/PublicDownloads/The%20SymbioCity%20Approach/SCA%20full%20version%20\(6,1%20Mb\).pdf](http://www.symbiocity.org/PublicDownloads/The%20SymbioCity%20Approach/SCA%20full%20version%20(6,1%20Mb).pdf)

## **Fyra stora och tjugo små steg (Energimyndigheten)**

<http://webbshop.cm.se/System/TemplateView.aspx?p=Energimyndigheten&view=default&id=59b-57444f9624c66b2f2a78e87568309>

## **Femton hinder för hållbar stadsutveckling (Delegationen för hållbara städer)**

<http://www.hallbarastader.gov.se/Bazment/hallbarastader/sv/delegationsrapportregering.aspx>

## **Ställ om nu! (Delegationen för hållbara städer)**

<http://www.hallbarastader.gov.se/bazment/hallbarastader/sv/aktuellt/omstallnngnu.aspx>

