



Uppdaterad

Behovskartläggning

ortsammanbindande fiber

Jämtlands län

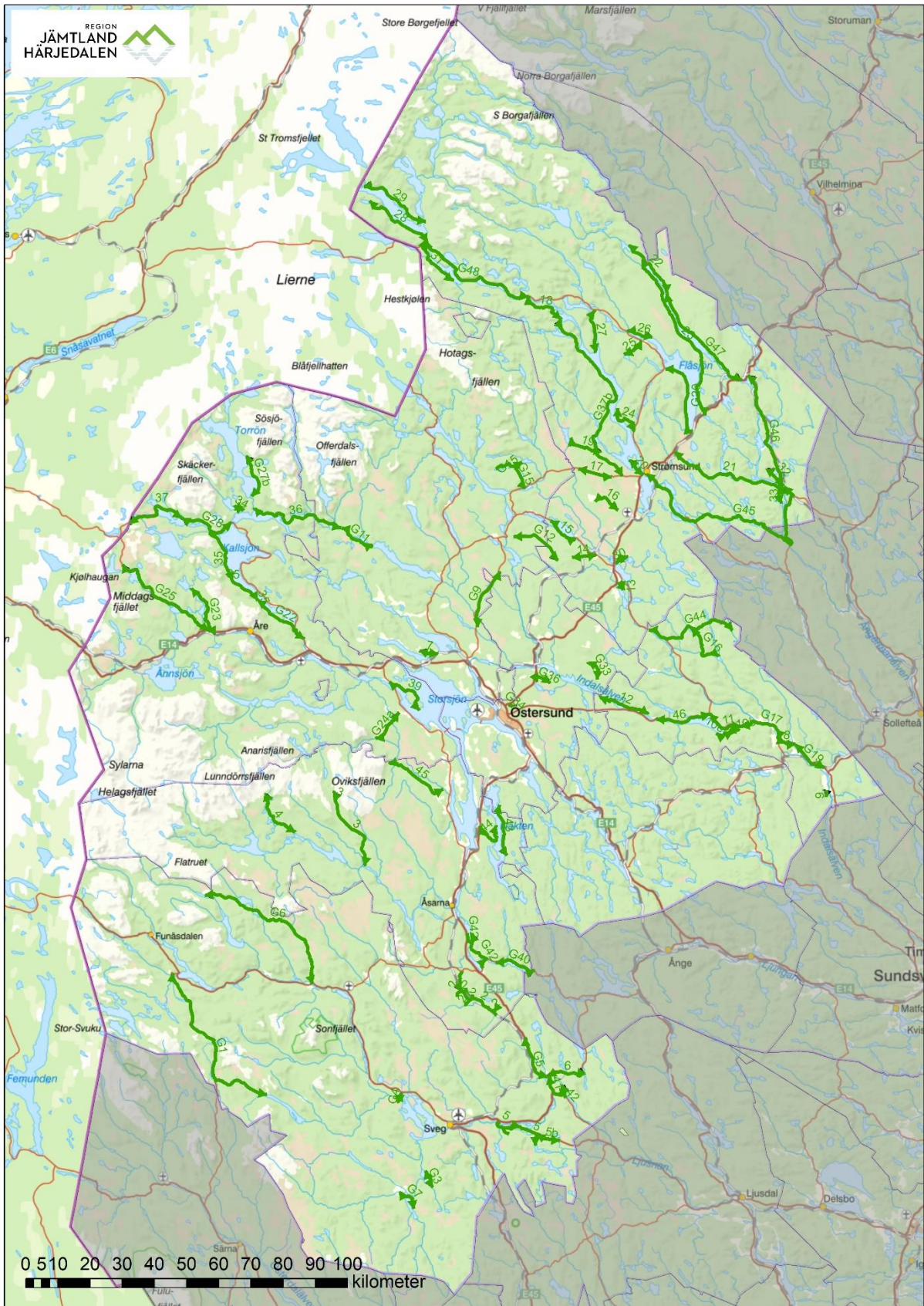
juni 2020



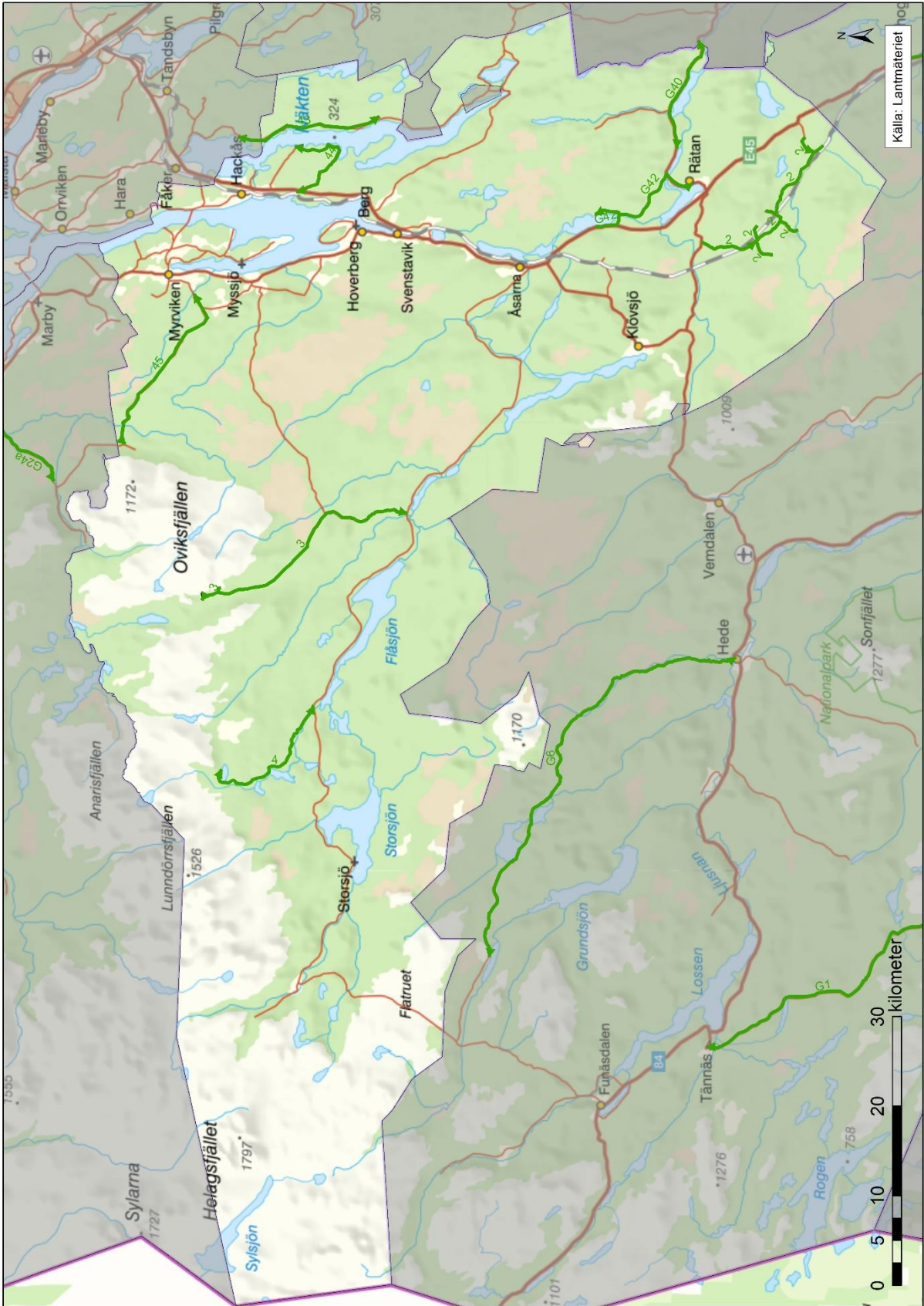
Kontaktperson Region Jämtland Härjedalen
Peter Adolfsson
peter.adolfsson@regionjh.se

Behovskartläggning för		JÄMTLANDSLÄN									
Län	Kommun	Från ort	Till ort/orter	Sträcka (nr)	Längd (km)	Medelkostnad/m	Summa (kr)	Antal arbetsställen	Svare/99 TM Koordinat eller adress	Anm.	Ev. prio
Jämtland	Berg	Rätans kraftverk	Länsgränsen	G40	13,6	290	3 944 000	18			
Jämtland	Berg	Rätan	Nästeln och Lillsved	G42	18,6	290	5 394 000	18			
Jämtland	Berg	Börtan	Glen	3	29,12	290	8 444 800	8	6958984, 439986 resp. 6981922, 430146		
Jämtland	Berg	Tossåsen	Väg 535	4	17,68	290	5 127 200				
Jämtland	Berg	Dödre	Lerån	43	16,9	290	4 901 000	10		Längs väg 547	
Jämtland	Berg	Vikbäcken	Rogsta	44	13,2	290	3 828 000	6		Via Salsån	
Jämtland	Berg	Lill-backen	Väg 628	45	21,4	290	6 206 000	16		Längs väg 578 mot Gräftavallen	
Jämtland	Berg	Böle	Sortjärn	2	32,1	290	9 309 000	17	6926195, 470099 resp. 6912437, 480893	Inkl Söderhögen, Grånberget, Bryngelhögen, Klaxåsen och Vikvattnet	
Jämtland	Krokoms	Rönnöfors	Olden (väg 675)	G11	13	290	3 770 000	11	442 082, 7 058 581		
Jämtland	Krokoms	Strömsund	Raftsjöhöjden (väg 757)	G12	17,7	290	5 133 000	14	486 011, 7 061 075	Via Storåsen och Klumpen	
Jämtland	Krokoms	Laxsjö	Åläsen/Hökvattnet (väg 783)	G15	17,6	290	5 104 000	8	480 617, 7 082 202		
Jämtland	Krokoms	Nålden	Vaine	7	6,2	290	1 798 000	35			
Jämtland	Krokoms	Rensbodarna	Gravbränna (väg 339)	G9	19,7	290	5 713 000	28		Via Lundsjön	
Jämtland	Härjedalen	Tännäs	Lofsålen	G1	59,4	290	17 226 000	44	380 249, 6 925 659	Över Högrålen, Brändåsen m fl	
Jämtland	Härjedalen	Härjäsjön	Olingdal	G3	6,1	290	1 769 000	7	458 708, 6 864 427		
Jämtland	Härjedalen	Glissjöberg	Mosätt	G4	3,5	290	1 015 000	4	451 420, 6 888 618		
Jämtland	Härjedalen	Ytterhogdal	Överhogdal	G5	15,6	290	4 524 000	10	496 744, 6 893 588	Via Västansjö	
Jämtland	Härjedalen	Hede	Messlingen	G6	52,6	290	15 254 000	70	390 302, 6 949 912		
Jämtland	Härjedalen	Lillhärdal	Östansjö	G7	8,3	290	2 407 000	18	450 989, 6 857 899	Via Ormo	
Jämtland	Härjedalen	Älvros	Ängersjö	5	21,67	290	6 284 300	16	6879425, 481782 resp. 6872169, 492881	Via Älvrosremmen	
Jämtland	Härjedalen	Ytterhogdal	Fåssjö	6	13,11	290	3 801 900	10	6893601, 496806 resp. 6894342, 508282		
Jämtland	Härjedalen	Flor	Ytterhogdal	41	10,9	290	3 161 000	21			
Jämtland	Härjedalen	Florbodarna	Flor	42	4,4	290	1 276 000	10			
Jämtland	Härjedalen	Korsning v84/v508	Vänsjö	5b	7,6	290	2 204 000	5			
Jämtland	Ragunda	Bräman	Österåsen	9	2,3	290	667 000	3	6980497, 583281 resp. 6982455, 583279		
Jämtland	Ragunda	Över-Böle	Väg 87	10b	4,7	290	1 363 000				
Jämtland	Ragunda	Korsning Väg 733-731	Vägsäter	10c	6,3	290	1 827 000	5		Väg 731	
Jämtland	Ragunda	Borgvattnet	Költsjön	G16	15,8	290	4 582 000	16			
Jämtland	Ragunda	Skytmon	Björkbyhöjden	G44	32,3	290	9 367 000	38			
Jämtland	Ragunda	Hammarstrand	Krångede (norra sidan)	G17	15,8	290	4 582 000	120		Via Geväg och Ammer	
Jämtland	Ragunda	Hammarstrand	Trefoten	8	6,6	290	1 914 000	25	6999137, 568873 resp. 6996655, 573673		
Jämtland	Ragunda	Krångede	Selsviken	11	12,32	290	3 572 800	5	7002343, 557252 resp. 7005813, 547544		
Jämtland	Ragunda	Kompaniet	Midskog	12	17,29	290	5 014 100	6	7005891, 527908 resp. 7011305, 512928		
Jämtland	Ragunda	Bispgården	Lien	G19	12,3	290	3 567 000	17		Via Österede och Västerede (Döda Fallet)	
Jämtland	Ragunda	Stugun	Selsviken	46	17,6	290	5 104 000	35			

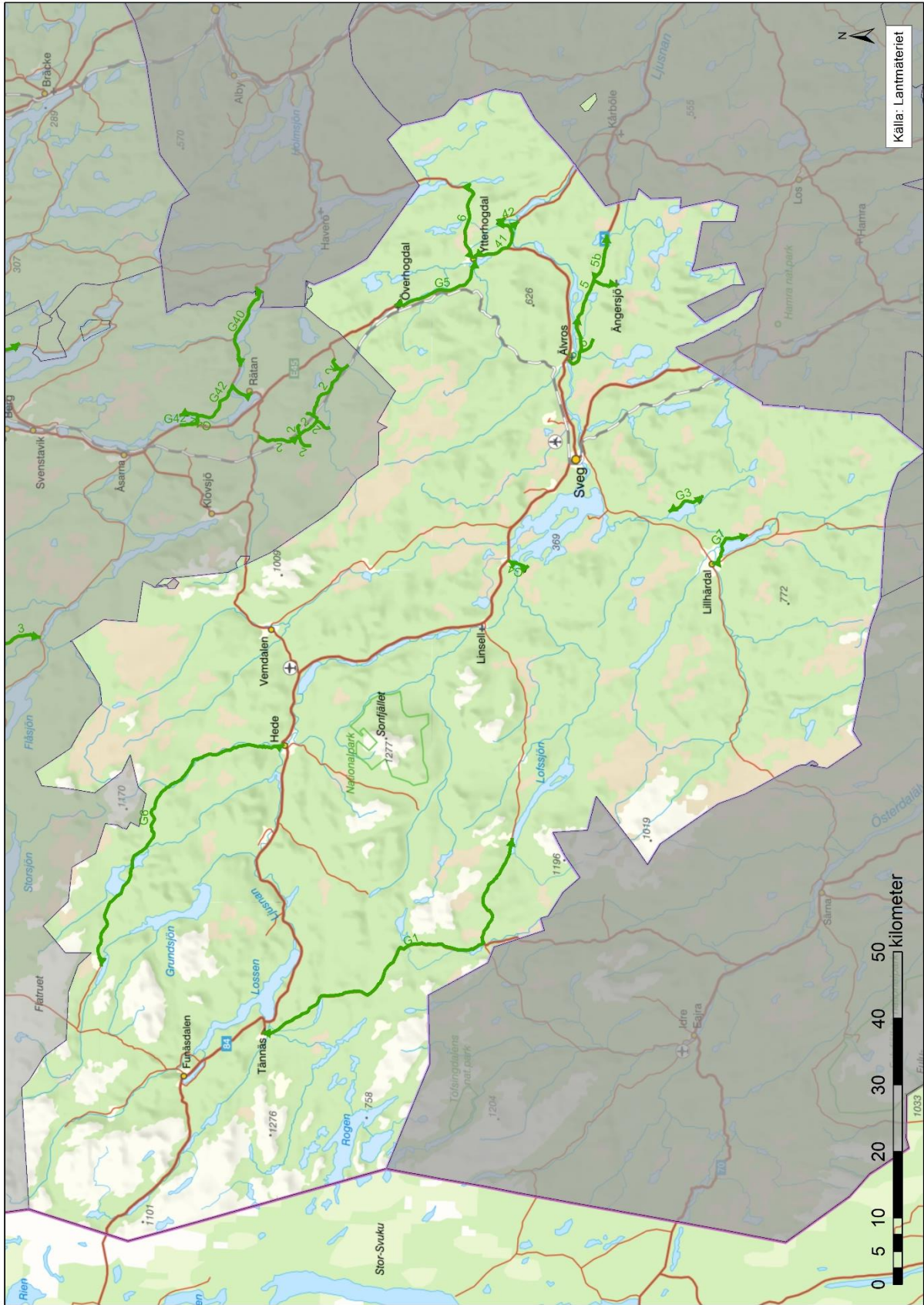
Jämtland	Strömsund	Ede	Fyrslön	13	2,9	290	841 000	9	7047046, 520121 resp. 7044570, 520116			
Jämtland	Strömsund	Sikås	Sikåskålen	14	7,8	290	2 262 000	60	7055576, 511780 resp. 7054605, 504376			
Jämtland	Strömsund	Gäxjö	Kakaåsen	15	10,6	290	3 074 000	25	7060767, 505204 resp. 7065933, 497835			
Jämtland	Strömsund	Yskafkålen	Sannaflokålen	16	9,4	290	2 726 000	2	7071969, 511440 resp. 7069433, 518658			
Jämtland	Strömsund	Bredkålen	Hemingskålen	17	10,8	290	3 132 000	1	7079734, 516672 resp. 7082073, 506240			
Jämtland	Strömsund	Svaningen	Bågede	18	15,1	290	4 379 000	5	7128655, 500906 resp. 7135529, 490730			
Jämtland	Strömsund	Kärrnäset	Öjarn	19	13,1	290	3 799 000	9	7088880, 511648 resp. 7091878, 503925			
Jämtland	Strömsund	Näsvisken	Öhn	20	6,6	290	1 914 000	43	7080248, 526441 resp. 7085391, 522179			
Jämtland	Strömsund	E45	Backe	21	41,7	290	12 093 000	9	7087416, 536223 resp. 7076708, 569329			Via Rudsjö
Jämtland	Strömsund	Korselbränna	Västeråsjö	22	20,8	290	6 032 000	98	7151257, 522252 resp. 7136779, 533748			
Jämtland	Strömsund	E45	Norråker	23	57,2	290	16 588 000	32	7098872, 545501 resp. 7145718, 528564			
Jämtland	Strömsund	Väg 342	Höstoppen	24	12	290	3 480 000	21	7093986, 523850 resp. 7100754, 518456			
Jämtland	Strömsund	Väg 342	Ringvattnet	25	7,5	290	2 175 000	21	7121889, 525923 resp. 7117565, 520579			
Jämtland	Strömsund	Väg 342	Siljedsen	26	8,5	290	2 465 000	14	7124741, 521575 resp. 7123089, 529206			
Jämtland	Strömsund	Väg 342	Gårdnäs	27	14,2	290	4 118 000	5	7131353, 511276 resp. 7118215, 511901			
Jämtland	Strömsund	Gäddede	Björkvattnet	28	24,3	290	7 047 000	8	7152740, 459078 resp. 7165274, 441437			
Jämtland	Strömsund	Junternäset	Vågen	29	24,7	290	7 163 000	14	7158974, 458907 resp. 7169619, 439774			
Jämtland	Strömsund	Bye	Grenås	30	4,6	290	1 334 000	24	7053054, 517780 resp. 7054723, 521690			
Jämtland	Strömsund	Gäddede	Häggnäset	31	18	290	5 220 000	5	7153277, 458974 resp. 7140535, 467137			
Jämtland	Strömsund	Backe	Jansjö	32	8,1	290	2 349 000	6	7076762, 569277 resp. 7081813, 567617			
Jämtland	Strömsund	Backe	Siljehäns	33	6	290	1 740 000	12	7076712, 569325 resp. 7071570, 569141			Via Järvsand och Hävnäs
Jämtland	Strömsund	Lövberga	Väg 342	G20	25,4	290	7 366 000	54	541 742, 7 093 571			Via Hillsand
Jämtland	Strömsund	Strömsund	Svaningen	G37b	65,1	290	18 879 000	32				Via Stamsäle – Tåkan – Mårdsjön
Jämtland	Strömsund	Strömsund-Ulrksfors	Backe	G45	82	290	23 780 000	95				Via Rosson
Jämtland	Strömsund	Hoting	Backe	G46	39	290	11 310 000	33				
Jämtland	Strömsund	Västeråsjö	Hoting	G47	37,6	290	10 904 000	77				
Jämtland	Strömsund	Bågede	Gäddede	G48	42,3	290	12 267 000	19				
Jämtland	Åre	Kolåsen	Kolåsböle/väggkorsning v664	34	34,1	290	988 900	3	7070973, 399253 resp. 7069262, 402247			
Jämtland	Åre	Huså	Sundet	35	29,32	290	8 502 800	14	7041981, 406570 resp. 7062551, 397641			
Jämtland	Åre-Krokom	Ytterårig	Olden	36	34,18	290	9 912 200	4	7070103, 405626 resp. 7063847, 432594			
Jämtland	Åre	Anjan	Riksgåransen	37	22,08	290	6 403 200		7067024, 383035 resp. 7065057, 367026			
Jämtland	Åre	Kvissle	Hammarås	39	16,4	290	4 756 000	73	7016035, 447659 resp. 7007227, 456877			
Jämtland	Åre	Överhallen	Korsning Mårdsundsbodarna/Bydalen	G24a	11,6	290	3 364 000					
Jämtland	Åre	Stå korsning E14	Skalstugan	G25	38	290	11 070 000					
Jämtland	Åre	Stå korsning E14	Häggsjön	G23	18,5	290	5 365 000					
Jämtland	Åre	Överårig	Samvikten	G27b	15,3	290	4 437 000					
Jämtland	Åre	Källsedet	Anjan	G28	19,1	290	5 539 000		382 923, 7 067 022			
Jämtland	Åre	Järpbyn	Huså	G22	20,5	290	5 945 000		406 686, 7 041 385			
Jämtland	Östersund	Torråsen	E 45 + enskild väg till byn	G34	1,4	290	406 000		485 916, 7 008 225			
Jämtland	Östersund	Mo	Pelleråsen	G36	6,9	290	2 001 000		497 557 7 015 660			
Jämtland	Östersund	Nyby	Fjällandet (väg 768, 769)	G33	7,3	290	2 117 000	3				



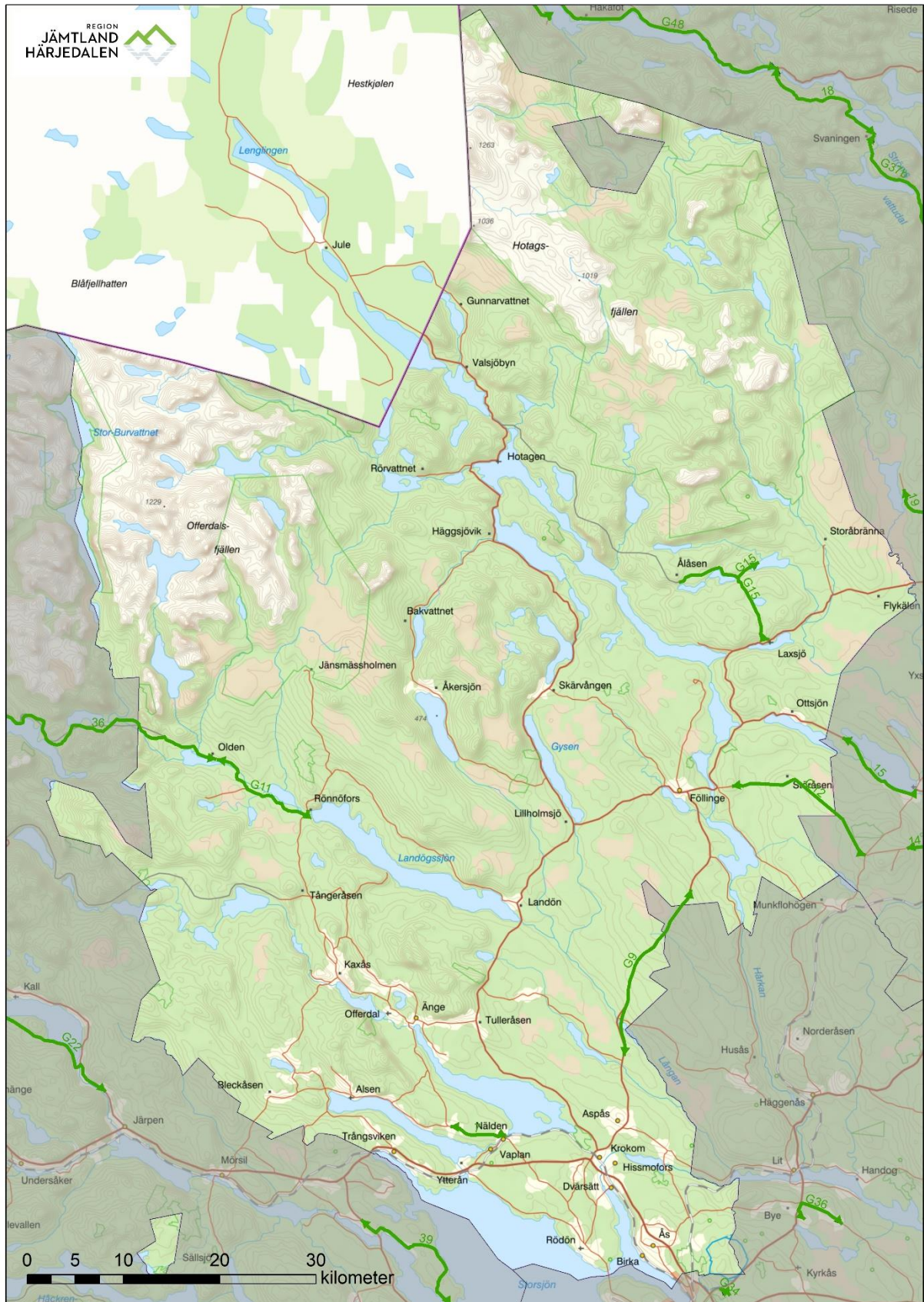
Jämtlands län



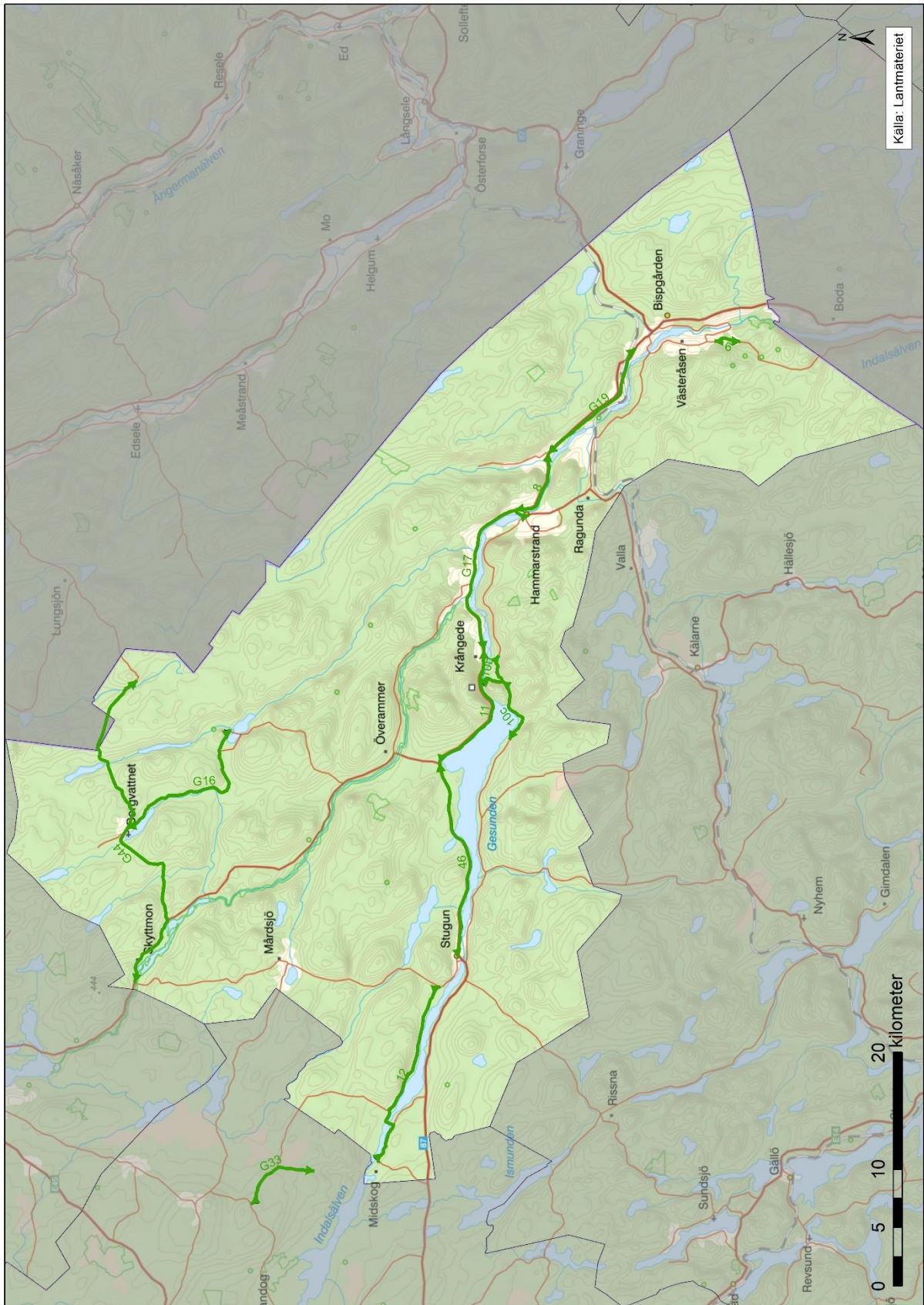
Bergs kommun



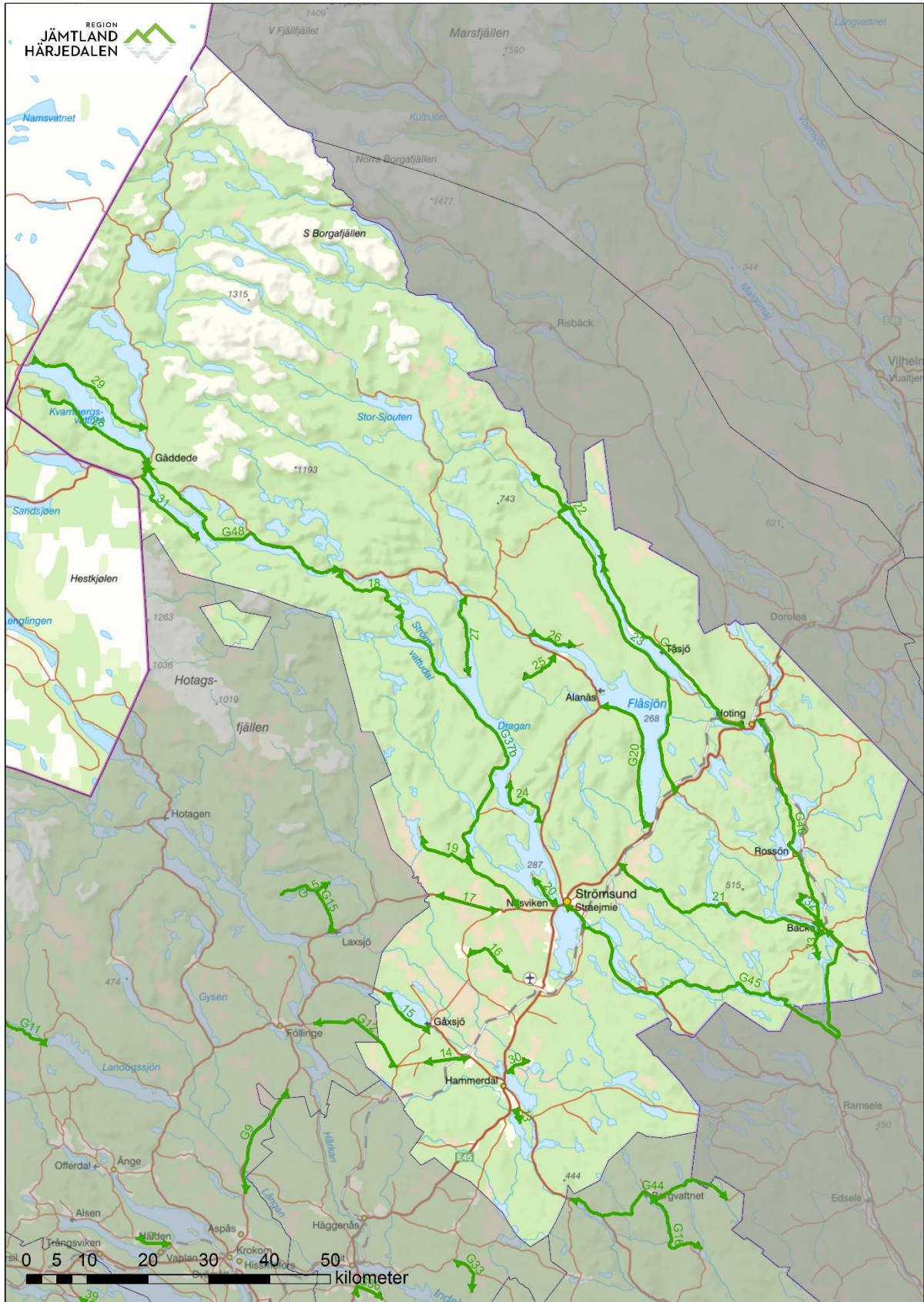
Härjedalens kommun



Krokoms kommun



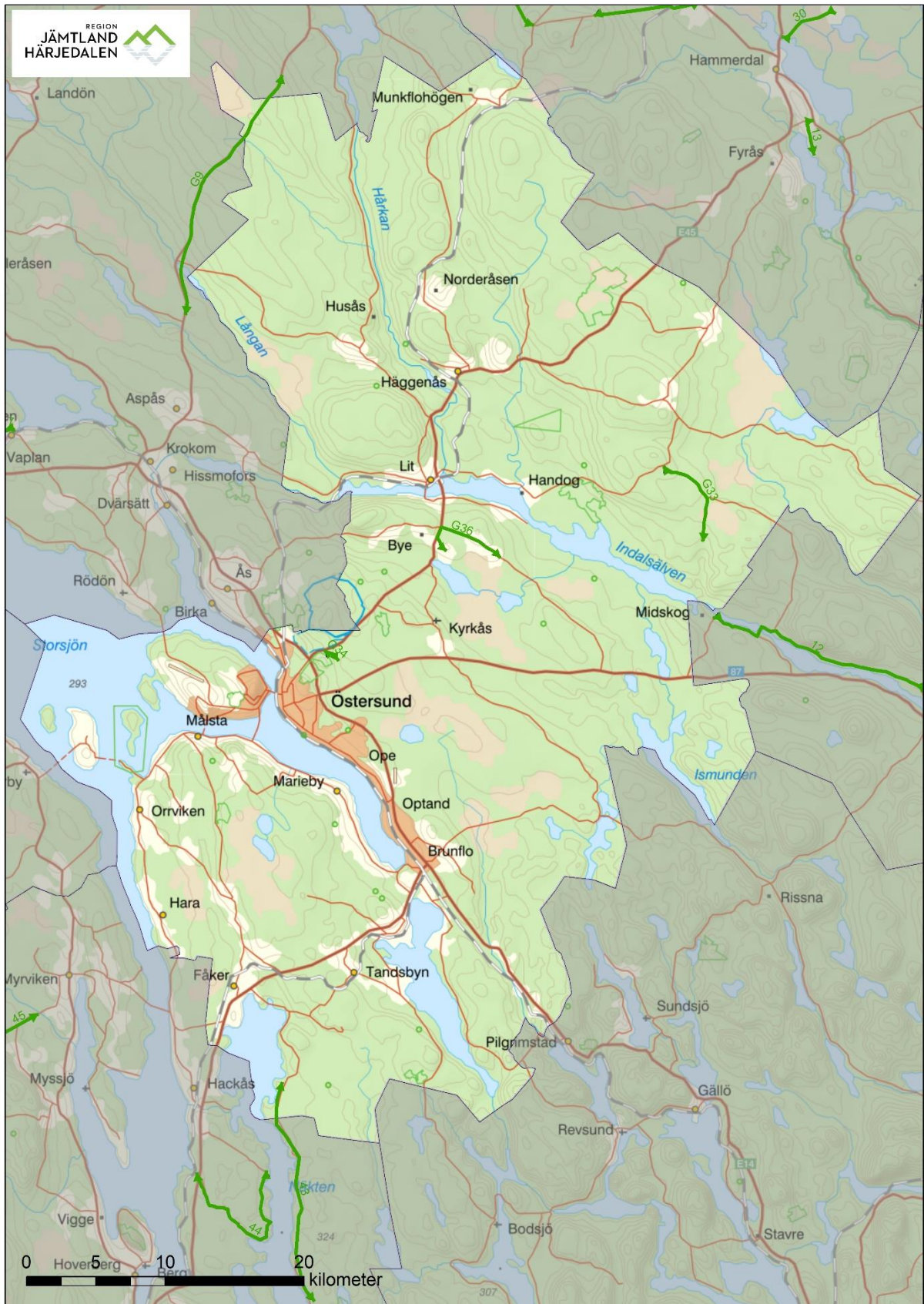
Ragunda kommun



Strömsunds kommun



Åre kommun



Östersunds kommun