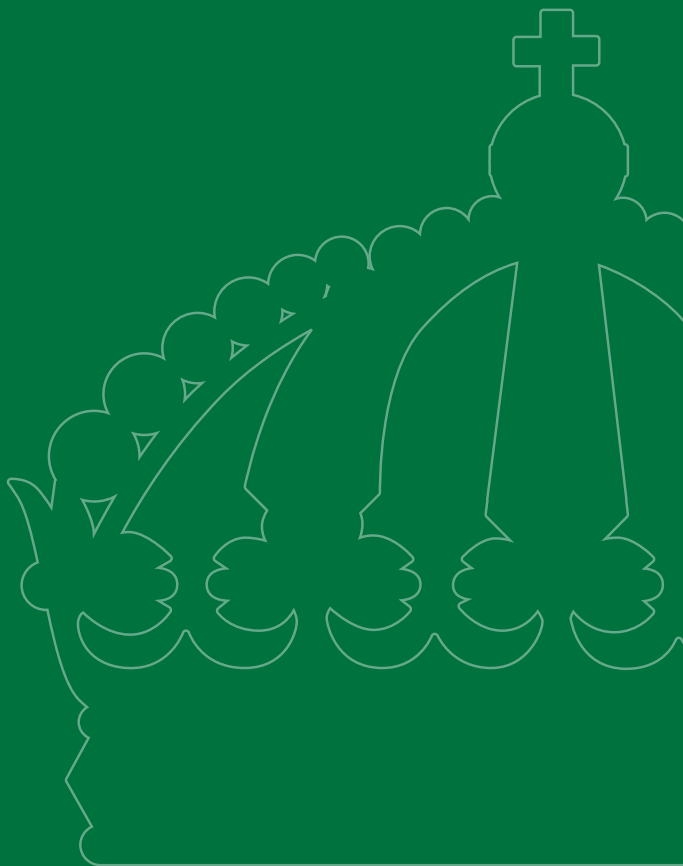




STRATEGI FÖR TILLGÄNGLIGHET I SKYDDADE NATUR- OCH KULTUROMRÅDEN





UTGIVEN AV: Länsstyrelsen Jämtlands län, juni 2020

ANSVARIG: Länsstyrelsen Jämtlands län

TEXT: Länsstyrelsen Jämtlands län

FOTO: Länsstyrelsen Jämtlands län, sida 5 Andersön, sida 6 Östra Arådalen, sida 11 Fröå gruva, sida 12 S:t Olovsleden, sida 14 Storulvån, sida 17 Bartjan

TRYCK: EPRINT Nya tidens tryckeri

LÖPNUMMER: 2020:24

DIARIENUMMER: 512-5186-2018

PUBLIKATIONEN KAN LADDAS NER FRÅN VÅR HEMSIDA:

www.lansstyrelsen.se/jamtland

INNEHÅLL

FÖRORD	4
STRATEGIN GÄLLER MÅNGA OMRÅDEN	6
Fler områden varje år	7
VAD BETYDER TILLGÄNGLIGHET FÖR OSS?	8
Funktionsnedsättning och funktionshinder.....	10
Vi vill göra det enklare för alla	10
Tillgänglighetsarbetet består av tre delar	12
Första delen – sprida information	12
Andra delen – sprida kunskap.....	13
Tredje delen – göra en plats lätt att besöka	13
SÅ HÄR ARBETAR VI	14
Hur länge ska strategin gälla?	15
Vi undersöker hur områdena ser ut	17
Vi samarbetar med andra	19
Förutsättningar för arbetet med tillgänglighet	20
REFERENSLISTA	22

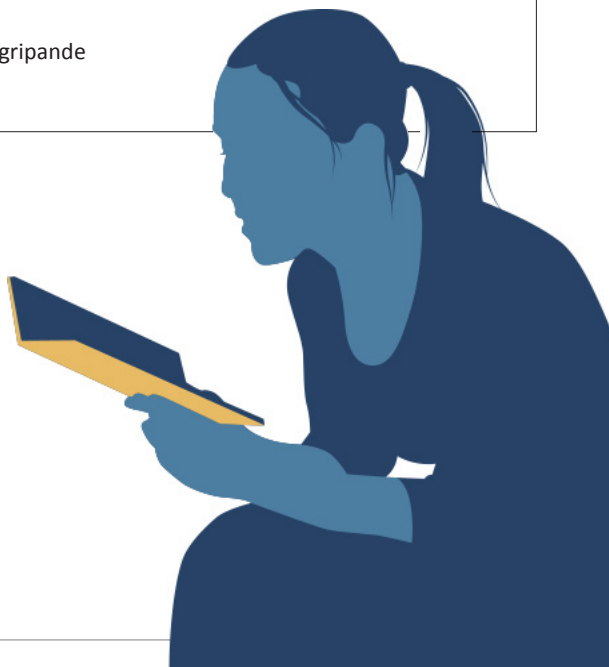
FÖRORD

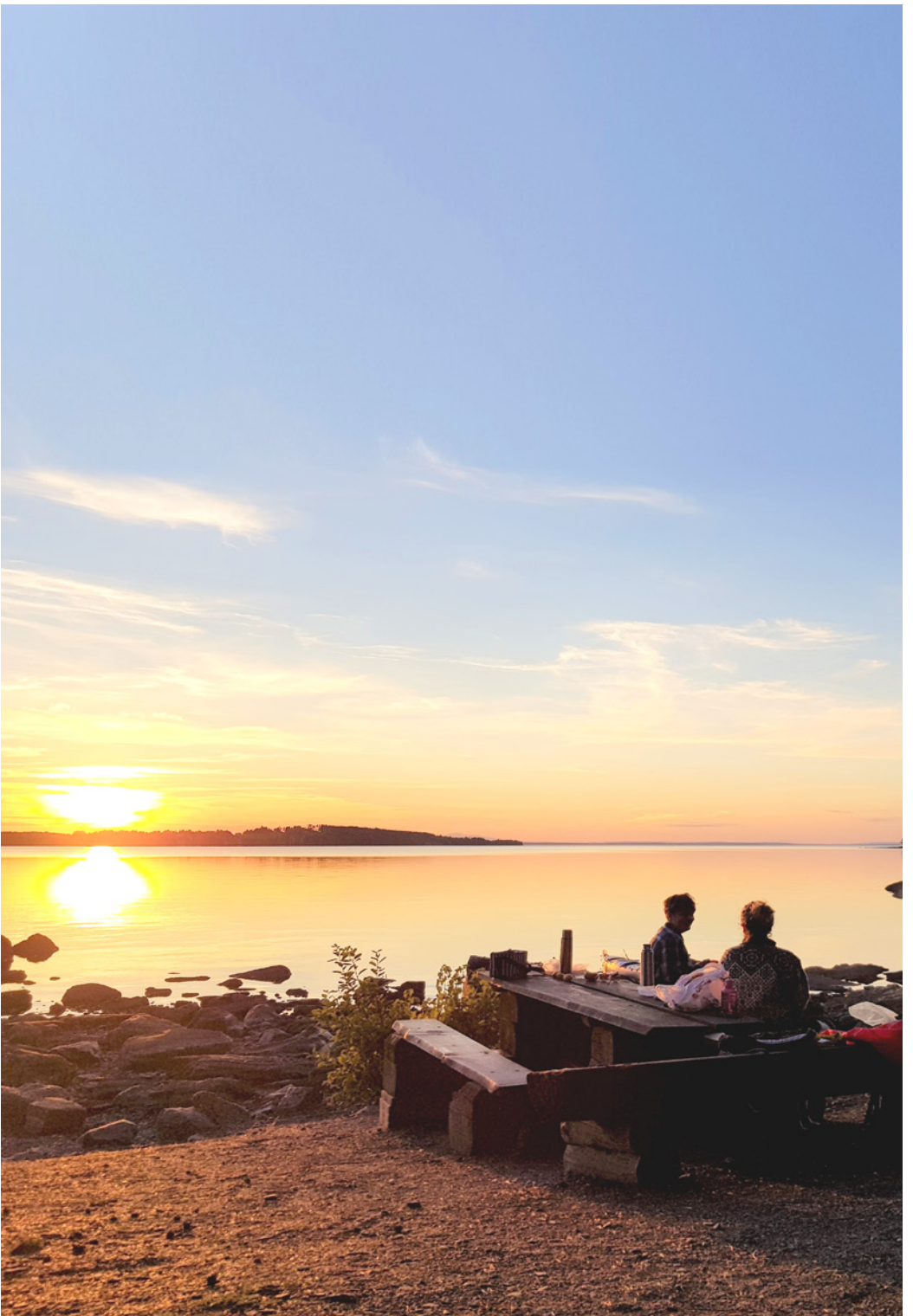
Vad är en strategi egentligen? En strategi är en stor och långsiktig plan. Denna tillgänglighetsstrategi bygger på handboken *Tillgängliga natur- och kulturområden*. Den är utgiven av Naturvårdsverket, Riksantikvarieämbetet och Myndigheten för delaktighet. Det finns en spännande och intressant beskrivning som handlar om tillgänglighetsarbetets nytta och betydelse för besökare. Den påstår att ALLA människor – 100 procent – har nytta av tillgänglighetsarbete.

”...det som är nödvändigt för 10 procent, underlättar för 40 procent och är bekvämt för 100 procent.”

TILLGÄNGLIGHETSSTRATEGI FÖR SKYDDADE NATUR- OCH KULTUROMRÅDEN- LÄNSSTYRELSEN I JÄMTLANDS LÄN

- ska utgöra en övergripande och vägledande strategi
- ger en övergripande beskrivning av hur Länsstyrelsen definierar tillgänglighet
- beskriver en övergripande målbild och ramar för ett gemensamt och kvalitetssäkrat arbetssätt
- beskriver Jämtlands läns övergripande förutsättningar för arbetet





STRATEGIN GÄLLER MÅNGA OMRÅDEN

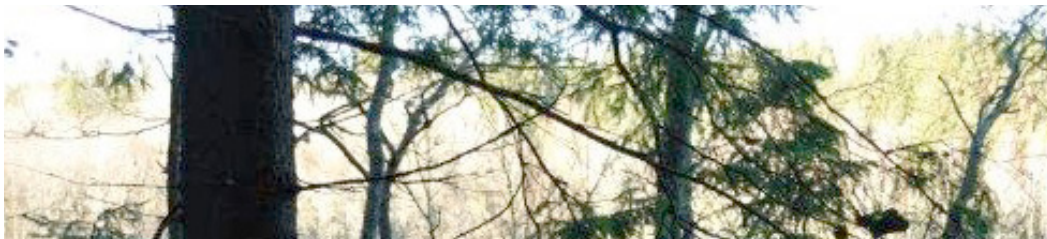


STRATEGIN GÄLLER FÖR FÖLJANDE OMRÅDEN I JÄMTLANDS LÄN:

**FLER OMRÅDEN VARJE ÅR**

Varje år beslutar vi att skydda nya områden. Det gäller exempelvis naturreservat samt forn- och kulturlämningar. Skyddade natur- och kulturområden är i dag väldigt olika när det gäller tillgängligheten. Vi på Länsstyrelsen måste därför välja noga vilka områden vi ska satsa på.

Länsstyrelsen i Jämtlands län är ansvarig för att sköta och ta hand om – det kallas att förvalta – länets skyddade områden.



VAD BETYDER TILLGÄNGLIGHET FÖR OSS?



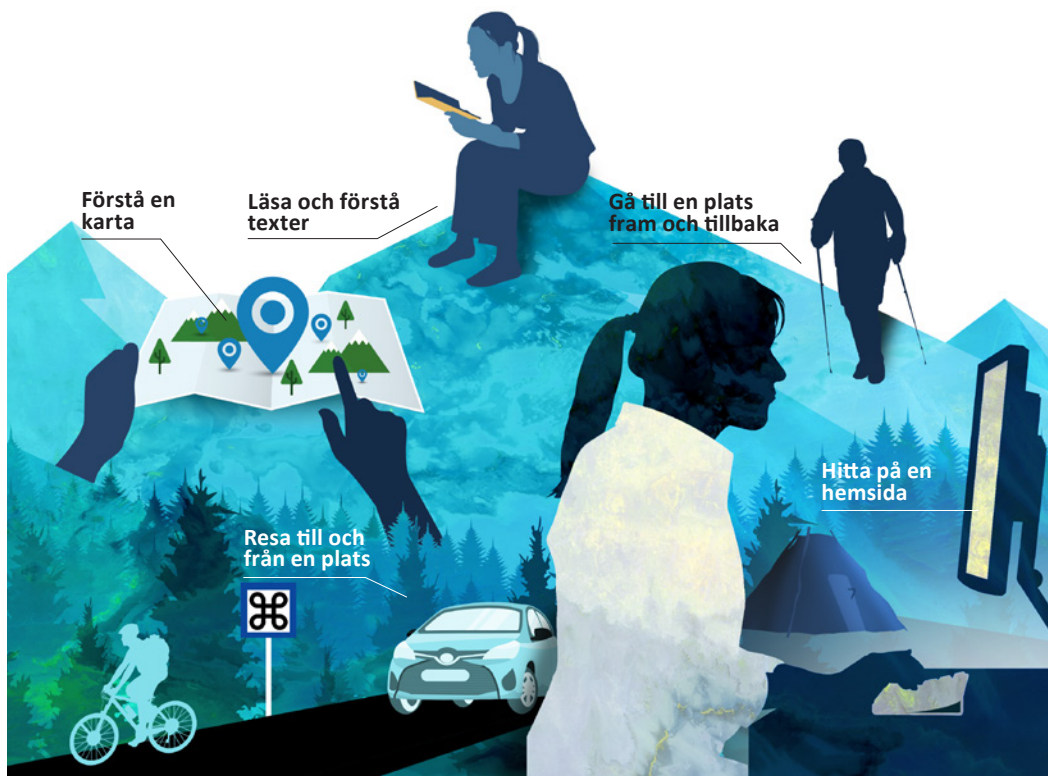
Själva ordet tillgänglig betyder bland annat:

- begriplig,
- åtkomlig,
- lätt att nå,
- framkomlig och
- nåbar.

Man kan också förklara ordet "tillgänglighet" med möjligheterna att kunna göra vissa saker.

Exempel är att:

- kunna läsa och förstå texter,
- hitta på en hemsida,
- gå till en plats fram och tillbaka,
- förstå en karta eller
- resa till och från en plats.



FUNKTIONSNEDSÄTTNING OCH FUNKTIONSHINDER

Funktionsnedsättning

Många av oss har antingen själva en funktionsnedsättning eller känner någon som har det. Exempel är att vara hörselskadad, rullstolsburen eller att ha svårt att läsa. För många av oss försämrans dessutom hälsan när vi blir gamla. Att kunna besöka vackra och intressanta platser eller läsa och förstå texter är därför frågor som angår oss alla.

Exempel på funktionsnedsättningar:

- svårigheter att röra sig
- dålig syn och dålig hörsel
- att man är döv eller blind
- svårt att prata
- svårt att tänka, förstå och komma ihåg
- problem med allergier, överkänslighet mot vissa ämnen och miljöer
- läs- och skrivsvårigheter
- psykisk ohälsa – exempelvis ångest eller depression

Funktionshinder

Funktionshinder kan betyda många saker. Ett funktionshinder har fokus på miljön. Det handlar om allt som omger personen. Exempel på begränsningar är svårigheter att klara sig själv i det dagliga livet. Det innebär att man kan stå utanför arbetslivet, har svårt med fritids- och kulturaktiviteter eller att klara av en utbildning.

VI VILL GÖRA DET ENKLARE FÖR ALLA

Det finns många tankar och idéer i Sverige, när det gäller vad tillgänglighet egentligen är. Vi tänker på begreppet "tillgänglighet" så här när det gäller skyddade natur- och kulturområden:

I den här strategin väljer vi att göra saker som så många personer som möjligt har nytta av.

Vi underlättar – gör det enklare – för barn, ungdomar och vuxna. Vi ska arbeta med tillgänglighet även för invandrare och turister. Och vi vet att i alla dessa grupper finns det personer med funktionsnedsättning.

Vår tanke är att arbeta mycket med tillgänglighet i skyddade natur- och kulturområden. Men vi måste också ta hänsyn till – och anpassa oss efter – hur de olika områdena ser ut och de ekonomiska resurser som vi har att arbeta med. Det kan betyda att vi inte kan göra allt vi vill, i alla områden.

I områden där vi satsar extra mycket på tillgänglighet, måste vi anpassa oss och kunna göra förändringar. Vi förstår att nya åtgärder kan krävas, om det uppstår nya förutsättningar.



TILLGÄNGLIGHETSARBETET BESTÅR AV TRE DELAR

FÖRSTA DELEN – SPRIDA INFORMATION

Vi ska arbeta med information om:

- A. att ett område finns,
- B. hur man hittar till och från området,
- C. hur man kan ta sig dit,
- D. vilken service och vilka anläggningar som finns på plats i området, samt
- E. tillgänglighet och framkomlighet i området.

Informationen är viktig för att besökare:

- som vill besöka ett område ska kunna ta reda på om de kan åka dit och dessutom röra sig i området
- ska veta om det finns exempelvis ramp, toaletter, eldstad, bänkar eller spång.

Målet är att besökarna själva ska kunna avgöra om ett område är lämpligt för dem att besöka.

Informationen ska utformas på olika sätt, på flera språk och på flera olika platser. Vi följer Länsstyrelsens kommunikationsstrategi. Detta gäller var informationen placeras, det språk som används samt att utformningen ska vara enhetlig och lätt att känna igen. Den information som lämnas ut via webbplats, på skyltar och annat informationsmaterial ska vara värdad, enkel och begriplig.





ANDRA DELEN – SPRIDA KUNSKAP

Målet är att besökarna ska lära sig mer om:

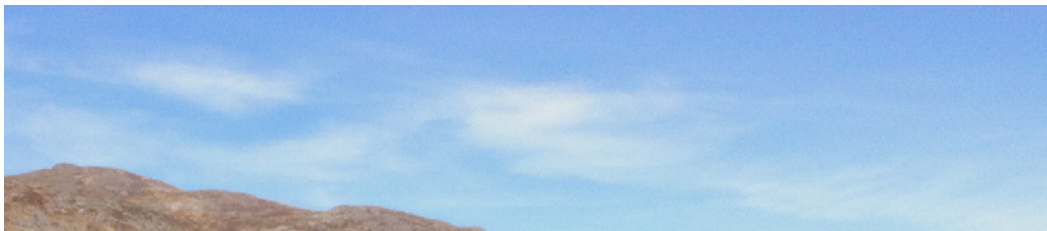
- A. vad som är speciellt med ett område (exempel är kultur, miljö, natur och historia)
- B. vad man kan uppskatta, uppleva och göra

Genom att sprida information och kunskap, bidrar vi till trygghet. Vi ger besökaren möjlighet att på ett enkelt sätt förbereda sitt besök och öka sin kunskap om området. Det ska vara lätt att innan besöket få information. När man kommit ut i området får man mer information och kunskap.

TREDJE DELEN – GÖRA EN PLATS LÄTT ATT BESÖKA

Målet är att ge besökarna möjlighet att:

- A. ta sig till och från området,
- B. röra sig inom området,
- C. hitta och orientera sig,
- D. ta del av service och anläggningar som är tillgängliga. Exempel är ramper, toaletter och bänkar.



SÅ HÄR ARBETAR VI



Vi kommer att välja ut områden som vi ska göra mer tillgängliga. Sen planerar vi arbetet utifrån hur varje område används, hur värdefullt det är och hur känsligt det är. Vi tittar också på hur platsen ser ut och var i länet den finns.

Arbetet med tillgänglighet slutar aldrig. Nya skyddade natur- och kulturområden bildas varje år. Samtidigt behöver vi reovera och underhålla de anläggningar som vi har byggt tidigare. Ibland upptäcker vi nya material eller ny teknik som vi vill använda. Vårt arbete kommer hela tiden att förändras och vi vill utvecklas.

HUR LÄNGE SKA STRATEGIN GÄLLA?

Vi har en enkel och tydlig plan för hur vi ska arbeta med strategin.

- Den framtagna strategin ska gälla från år 2020 till 2030.
- Strategin ska utvärderas år 2025.

Ansvariga på Länsstyrelsen Jämtlands län är:

- Naturvårdsenheten – arbetsgruppen *Naturskydd och Förvaltning*
- Samhällsenheten – arbetsgruppen *Kulturmiljö*.

Kulturområden

Länsstyrelsen kommer att arbeta med noga utvalda kulturområden. Vi kommer att välja de områden som är skyddade enligt lag eller där det finns ett starkt engagemang från



Naturområden

För länets skyddade naturområden görs arbetet stegvis. Vi arbetar framför allt med naturreservat och nationalparken Sonfjället.



VI UNDERSÖKER HUR OMRÅDENA SER UT

Vårt arbete börjar med att undersöka de skyddade natur- och kulturområdena. Då kommer vi att se vilka svårigheter och möjligheter det finns i varje område. Vi undersöker hur vi kan göra området tillgängligt för så många som möjligt.

Så här vill vi att det ska bli:

- fler natur- och kulturområden ska vara tillgängliga för fler besökare,
- tillgängliga områden ska vara spridda över länet,
- det kommer att finnas bra information om områdena,
- vi kommer att följa den här strategin för att arbeta konsekvent och uthålligt,
- vi ska arbeta mer med föreningar och organisationer som jobbar med funktionshinder, landsbygdsutveckling och turism,
- vi ska öka vår kunskap om tillgänglighet på Länsstyrelsen men särskilt hos kulturmiljö- och naturvårdshandläggarna.



”Markerade vinter- och sommarleder gör det lättare för oss som besökare att på ett säkert sätt uppleva fjällen.”



VI SAMARBETAR MED ANDRA

Det är viktigt att nyttja möjligheter till samarbete. Det gäller föreningar och organisationer som arbetar med funktionshinder, landsbygdsutveckling och turism.

Funktionshinder uppstår när miljön inte är tillräckligt tillgänglig. Exempel är när det finns brister i möjligheten att använda något som en stig, hemsida eller karta. För att motverka funktionshinder ska vi arbeta med åtgärder som är användbara och tillgängliga för alla.

En ökad tillgänglighet innebär fördelar och möjligheter för Länsstyrelsen. Vi på myndigheten kan styra besökare genom känsliga natur- och kulturområden. Då blir det mindre slitage på marken och byggnader. Störningar på växt- och djurliv minskar också.

Vi kommer att skriva en övergripande handlingsplan för arbetet med tillgänglighet. Vi har många samarbetsparter i detta arbete. Exempel är Jamtli, Myndigheten för delaktighet och olika branschorganisationer. För att ta tillvara kunskap hos våra samarbetsparter, ska vi bilda en gemensam referensgrupp.



FÖRUTSÄTTNINGAR FÖR ARBETET MED TILLGÄNGLIGHET


Jämtlands län är stort och avstånden är långa. Jämtlands län är det tredje största länet i landet. Men det bor inte många människor i länet. Jämtlands län är därför glest befolkat.

Turismen är stor i länet

- Turister och besökare spenderar – omsätter - drygt 5 miljarder kronor i länet varje år.
- Om man lägger ihop arbetstiden för alla anställda som arbetar heltid och deltid inom turismen, så motsvarar det 4 700 personer som arbetar heltid.
- Turismen ökar möjligheterna att bo på landsbygden.



Arbetstiden inom
turismen motsvarar
4 700 heltidsarbeten



Turismen ökar möjligheterna
att bo på landsbygden



Besökare omsätter drygt
5 miljarder kronor

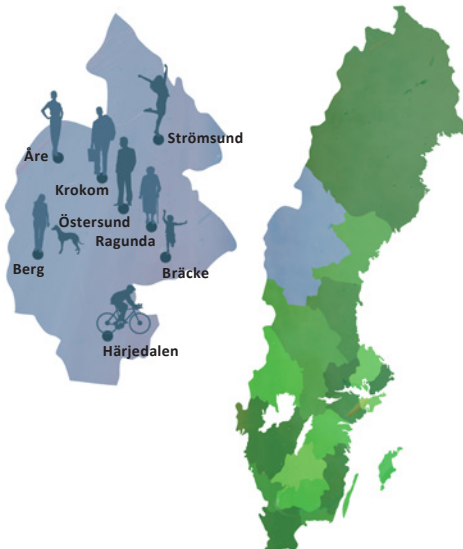


Ovanligt många bilar

- Det finns många bilar i länet och de blir fler och fler. År 2019 fanns det cirka 74 000 personbilar på våra vägar.
- I länet satsas det mycket på kollektivtrafik, exempelvis tåg och buss. Det finns dock inga särskilda satsningar på kollektivtrafik till och från skyddade natur- och kulturområden.

Ett län – åtta kommuner

I länet finns åtta kommuner. Här ser du hur många som bodde i varje kommun den 31 december 2017.



Kommun	Antal invånare
Berg	7122
Bräcke	6501
Härjedalen	10 154
Krokoms	14 925
Ragunda	5444
Strömsund	11 791
Åre	11 268
Östersund	62 601

DETTA STYR VÅRT ARBETE

Det finns en övergripande politisk strävan nationellt att samhället ska bli mer tillgängligt för alla. Strategin ska övergripande bygga på FN:s konvention om rättigheter för personer med funktionsnedsättning DS 2008:23 som regeringen ratificerade 2008.

Regeringens proposition 2016/17:188 Nationella mål och riktlinjer för funktionshinderspolitiken är ett annat värdefullt styrdokument. Statliga myndigheter har ett särskilt ansvar för arbetet med tillgänglighet i bred bemärkelse. Ökad tillgänglighet till Sveriges skyddade natur- och kulturområden utgör en viktig del av detta arbete, och uttrycks tydligt ibland annat Hållbart skydd av naturområden, Tid för kultur samt Nationella mål för det statliga kulturmiljöarbetet.

Tillgänglighetsarbetet är också viktigt för flera av de nationella friluftslivsmålen, bland andra Tillgänglig natur för alla, Tillgång till natur för friluftsliv, Skyddade områden som en resurs för friluftslivet, Ett rikt friluftsliv i skolan, Friluftsliv för god folkhälsa. Om rätt prioriteringar och åtgärder genomförs kan arbetet ge ett positivt bidrag till § 5 i länsstyrelseinstruktionen samt friluftslivs-, jämlikhets-, folkhälso- och integrationsfrågor.

REFERENSLISTA

- Naturvårdsverket 2003. Att skylta skyddad natur – en vägledning om skyltar, foldrar, vägvisning, gränsmarkering och Internet.
- Naturvårdsverket 2007. Friluftsanordningar – en vägledning för planering och förvaltning.
- Naturvårdsverket 2011. Värna – Vårda – Visa. Ett program för att bättre förvalta och använda naturskyddade områden 2005-2015. Rapport 6462.
- Naturvårdsverket, Riksantikvarieämbetet och Handisam 2013. Tillgängliga natur- och kulturområden. En handbok för planering och genomförande av tillgänglighetsåtgärder i skyddade utomhusmiljöer. Rapport 6562.
- Hållbart skydd av naturområden (Naturen ska vara tillgänglig för alla). Proposition 2008/09:214
- Tid för kultur. Proposition 2009/10:3
- Region Jämtland Härjedalen, Regionalt trafikförsörjningsprogram 2016-2020.
- Kulturmiljöstrategi 2014-2020, Länsstyrelsen Jämtlands län.
- www.jht.se
- www.statistikdatabasen.scb.se
- www.mfd.se
- Stockholmsdeklarationen som EIDD, European Institut for Design and Disability, 2004.
- Hållbart skydd av naturområden (Naturen ska vara tillgänglig för alla.) Proposition 2008/09:214
- Kulturmiljöns mångfald. Proposition 2012/13:96



Länsstyrelsen
Jämtlands län

Telefon: 010-225 30 00
jamtland@lansstyrelsen.se
www.lansstyrelsen.se/jamtland

TILLSAMMANS FÖR EN HÅLLBAR FRAMTID
