

# Pro&Pro

Makes people and business successful

## Lärande utvärdering av projektet

# SMICE

*Slutrapport*

*Projektperiod 2017-05-15 – 2020-12-31*

Mikael Augustsson, Pro&Pro  
2020-12-11

*Svensk projektägare*



*Norsk projektägare*



*Med finansiering från*



## Sammanfattning

Samskapande Mittnordisk Innovationsarena för Cirkulär Ekonomi – SMICE, är en gemensam projektsatsning inom Interreg Sverige-Norge-programmet av Trøndelag fylkeskommune och Jämtland Härjedalens län tillsammans med flertalet aktörer på svensk och norsk sida. Projektet ska bidra till hållbar innovation, vilket är en förutsättning för att nå de klimatmål som världen enats om och projektet ska bidra till att skapa ett attraktivt och hållbart nollutsläppssamhälle.

SMICE är ett gränsöverskridande kommunikations- och nätverksbyggande projekt för att knyta samman människor, företag, organisationer och civilsamhället för att snabba på omställningen mot en cirkulär ekonomi och ett grönt skifte. Projektet ska möjliggöra att självorganiserande grupper skapas och bygger på erfarenheter från Sustainable Cleveland-programmet och Appreciative Inquiry (AI)-metodiken.

Utvärderingen av projektet har skett löpande och hittills resulterat i två delrapporter. Denna slututvärderingsrapport fokuserar framförallt på projektets resultat och huruvida de uppfyller projektets mål. Bedömningen i denna rapport har gjorts med underlag som baserar sig på ett 25-tal intervjuer med nyckelaktörer som genomförts under hela projektets löptid, genomförande av två lärande workshops, deltagande på flera av projektets pulsmöten, genomgång av dokumentation samt observationer.

Den löpande utvärderingen av projektet har lyft fram rekommendationer som projektet har tagit till sig och agerat utefter. Spridningen av utvärderingens resultat har skett genom lärande workshops där lärande, reflektioner och aktivitetsplanering stått i fokus, samt genom presentation på projektets slutseminarium.

Projektet har i huvudsak följt den ursprungliga projektlogiken, med intressanta case, goda erfarenheter och framgångsrikt påverkansarbete som resultat. Aktiviteterna i projektet har i stora drag levererats enligt plan och planering har skett löpande i ett processorienterat arbetssätt där man dragit nya slutsatser och anpassat aktiviteterna därefter. Projektets deltagare förefaller generellt vara mycket nöjda med de resultat och den nytta som de fått genom att delta i projektet. Arbetet i projektet är i stora delar integrerat i deras respektive ordinarie verksamheter.

SMICE-projektet har lyckats nå de uppsatta projektmålen på ett bra sätt genom en stor mängd arrangemang och stöttande aktiviteter till individer, grupper och företag. Man har skapat nätverk som är bestående och det finns planer för hur resultaten från projektet ska tas vidare.

Som Interreg-projekt är det viktigt att man skapar gränsöverskridande mervärden. Man har haft ett tätt samarbete, även om respektive sida av gränsen har haft olika fokus och inriktning på sina aktiviteter. Genom samarbetet har kontakter etablerats, man har lärt sig av varandra och man har också arbetat tillsammans för att skapa lösningar på problem.

# Innehållsförteckning

1	Bakgrund.....	1
1.1	Effektmål och förväntade resultat .....	1
1.2	Projekt mål.....	2
1.3	Horisontella kriterier.....	3
1.4	Projektets organisation .....	4
2	Utvärderingsuppdraget.....	4
2.1	Riktlinjer för utvärderingen.....	5
2.2	Utvärderarens roll.....	5
3	Syfte.....	5
4	Metod .....	6
5	Resultat av utvärderingen.....	6
5.1	Projektlogik .....	6
5.2	Processen och arbetssättet.....	10
5.3	Public debate / Resultatspridning .....	12
5.4	Nyckelaktiviteter .....	14
5.5	Nyckelpersoner .....	16
5.6	Nyckeltal .....	19
5.7	Horisontella kriterier.....	20
5.8	Gränsöverskridande mervärden .....	22
6	Sammanfattande kommentar och analys .....	23

# 1 Bakgrund

Under perioden 2017-05-15 – 2020-12-31 är Trøndelag fylkeskommune och Jämtland Härjedalens län projektägare för projektet Samskapande Mittnordisk Innovationsarena för Cirkulär Ekonomi (nedan kallat SMICE-projektet).

Projektet adresserar utmaningen att bidra till hållbar innovation, vilket är en förutsättning för att nå de klimatmål som världen enats om genom bland annat klimatavtalet i Paris. Det krävs att innovationsprocesser hanteras och stöds, till exempel genom att säkerställa god kontakt mellan industri, FoU-aktörer och samhället. Processerna kommer att vara särskilt utmanande på landsbygden, där det finns ett avstånd till FoU-institutioner. Arbetet i SMICE sker främst genom att stimulera inkrementell innovation, d.v.s. stegvisa förbättringar.

SMICE är ett gränsöverskridande kommunikations- och nätverksbyggande projekt för att knyta samman människor, företag, organisationer och civilsamhället för att snabba på omställningen mot en cirkulär ekonomi och ett grönt skifte. Projektet ska möjliggöra att självorganiserande grupper skapas och bygger på erfarenheter från Sustainable Cleveland-programmet och Appreciative Inquiry-metodiken.

Det gränsöverskridande mervärdet ska vara att på en gemensam innovationsarena tvärs nationsgränsen, testa och systematiskt utveckla en innovationspedagogik på regional och lokal nivå, där användningen av ny teknik för samskapande är en viktig del av projektet.

Ett aktivt deltagande av de regionala myndigheterna är nödvändigt för att lyckas. Effektiva innovationssystem beskrivs som öppna innovationssystem, där det finns en god relation mellan företag, FoU-aktörer och myndigheter (trippelhelix).

## 1.1 Effektmål och förväntade resultat

SMICE-projektet syftar till att stimulera ett grönt skifte där affärsverksamheter genom bio- och cirkulär ekonomi kan bidra till sysselsättning och värdeskapande samtidigt som utsläppen av växthusgaser minskas.

Projektet syftar till att stärka omställningsprocessen mot ett hållbart och attraktivt nollutsläppssamhälle genom interregional samverkan mellan näringsliv och FoU-miljöer. Projektet ska utveckla ett närmare samarbete mellan regionala myndigheter i Sverige och Norge och facilitera ett bättre samarbetsklimat mellan andra offentliga och privata institutioner på båda sidorna och gränsen; ett samarbete som fokuserar på regionens roll som innovationsdrivare i samband med det gröna skiftet. Vidare är ambitionen att regionen ska bli en internationell ledare med hänsyn till utveckling av metoder för öppen innovation.

Mer specifikt är projektets mål följande enligt projektbeslutet:

- **Stärka omställningsprocessen** mot ett hållbart, attraktivt och välmående nollutsläppssamhälle genom en medverkardriven innovationsprocess, AI-metodiken<sup>1</sup>.
- Etablera **lokala innovationsplattformar** (kluster) och distribuerade **team** baserat på «öppen innovation»-principer och fokus på stärkning av kontakten mellan lokalt näringsliv i regionerna och relevanta FoU-miljöer.
- **Utveckla och stärka** ett lokalt näringsliv, politiken och Mittnorden som helhet baserat på **bio-/cirkulärekonomi och hållbar utveckling**.

---

<sup>1</sup> AI = Appreciative Inquiry, ett styrkebaserat förhållningssätt i utvecklingsarbete.

Övergripande förväntas SMICE skapa följande långsiktiga resultat/effekter:

- Flera **nya hållbara arbetstillfällen** utifrån cirkulära affärsmodeller
- Främja **nya företagsetableringar** inom Nordens Gröna Bälte (NGB)
- **Ökade FoU-investeringar** i regionernas SME
- **Starka forskningsmiljöer** inom digitalisering, rural utveckling, kvalitetsteknik och hållbarhet
- Öka **konkurrenskraften** för regionens SME
- Fler **långsiktiga samarbeten** mellan norska och svenska SME utifrån **stärkt samverkan** mellan våra felles akademiska institutioner med fokus på cirkulär ekonomi (CE)/bioekonomi
- Ökad förmåga och kompetens inom medverkande offentliga och privata organisationer att **leda, organisera och skapa engagemang** i styrkebaserad och värderingsbaserad kvalitetsutveckling (AI-metoden)
- Bidra till ökad **territoriell och social sammanhållning**

## 1.2 Projekt mål

Projektet har ett antal mål definierade som ska vara uppnådda vid projektets slut:

- Utvecklade, testade och förfinade former för en **attraktiv samskapande mittnordisk** arena inom cirkulär ekonomi (CE)/bioekonomi och hållbar utveckling
- Mittnordens företagare utvecklar fler **personliga kontakter med forskare** på universitet och högskolor
- Stärka **befintliga SME inom NGB** utifrån cirkulära affärsmodeller
- Stärka regionens ledande branscher genom **ökad kunskap och samverkan** utifrån CE
- Etablera **samarbete mellan norska och svenska SME** utifrån stärkt samverkan mellan felles akademiska institutioner med fokus på cirkulär ekonomi
- **Ökad inkludering** gällande Mittnordens innovationssystem. Särskilt fokus på att inkludera medborgare i rurala miljöer i SMICE, men också utifrån aspekter så som kön, etnicitet, ålder och funktionsförmåga
- Stärkt och **utvecklad ledarskapsförmåga** i deltagande organisationer
- Effektivare, hållbarare och mer gränsöverskridande genomförande av regionens politiska strategidokument med **fokus på tillväxt, innovation, jämställdhet och jämlikhet, digitalisering, miljö samt kultur**
- Att **utveckla AI-pedagogiken** till en innovationsmetod som gör alla mer operativa - att gå från ord till handling genom att stimulera **gränsöverskridande framstegsteam** (FT) som arbetar med aktiviteter i linje med regionernas politiska styrdokument
- Ökad kunskap om **digitalt samskapande**
- Att öka offentliga aktörernas förmåga att **arbeta mer innovativt** och **användarcentrerat** med att utveckla framtidens samhälle och organisation genom tester och prototyper (Design Thinking)
- **Stärkt Mittnordisk forskning** inom digitalisering, rural utveckling, kvalitetsteknik och hållbarhet.

Projektet har även ett antal aktivitetsindikatorer som man mäter och följer upp, se Tabell 1.

Tabell 1. SMICE-projektets aktivitetsindikatorer

Aktivitetsindikator	Målvärde
Långsiktiga formaliserade samarbetsavtal mellan olika forskningsinstitut	2
Demonstrations- och testprojekt	12
Antal företag som får stöd	30
Antal företag som får stöd för att introducera för företaget nya produkter	6
Antal företag som får stöd för att introducera för marknaden nya produkter	3
Antal deltagande organisationer i gränsöverskridande forskningsprojekt	15
Antal företag som deltar i gränsöverskridande, transnationella eller interregionala forskningsprojekt	60
Antal forskningsinstitut som deltar i gränsöverskridande, transnationella eller interregionala forskningsprojekt	3

### 1.3 Horisontella kriterier

Enligt riktlinjerna för stödmottagare från Interreg/Europeiska regionala utvecklingsfonden (ERUF) så ska de horisontella kriterierna *hållbar utveckling/miljö, lika möjligheter och icke-diskriminering* samt *jämställdhet* integreras i projektets aktiviteter. De horisontella kriterierna ska användas som verktyg för att bidra till projektets mål och de ska beaktas i planering, genomförande och uppföljning av projekt.

#### Hållbar utveckling / Miljö

I SMICE-projektet är *hållbar utveckling* själva fundamentet som hela projektet vilar på. Forskare i projektet ska utveckla en metodik för att kvantifiera de effekter som olika insatser från projektet har ur ett hållbarhetsperspektiv. Syftet är att avgöra huruvida projektets insatser leder till ökad hållbarhet eller inte.

SMICE förväntas ha positiv påverkan på följande hållbarhetsinriktade kriterier:

1. fler företag som gör affärer utifrån ett hållbarhetsperspektiv
2. fler företag som har utvecklat produkter som är mer hållbara än tidigare
3. nya företag som gör affärer utifrån ett hållbarhetsperspektiv
4. fler företag som säger att de har blivit konkurrenskraftigare på grund av ett utvecklat affärstänk utifrån cirkulär ekonomi
5. fler studiecirklar som startats utifrån ett hållbarhetsperspektiv
6. möten som har ersatt fysiska möten med fossilfritt drivna transportmedel
7. deltagare på ÅSS som reser fossilfritt till mötesplatsen
8. deltagare i framstegsteamsmöten (FTM) som reser kollektivt
9. aktiviteter som främjar cirkulära affärsmodeller som hyra, dela och låna lösningar
10. aktiviteter som främjar fortsatt cirkulär hållbar utveckling i hela NGB
11. aktiviteter som främjar fortsatt cirkulär hållbar utveckling i hela Mittnorden, där procentsatsen avser procent av de företag/deltagare som är involverade i projektets mötesplatser och initiativ.

#### Lika möjligheter och icke-diskriminering samt jämställdhet

Skapandet av en öppen, inkluderande och transparent gemensam innovationsarena bygger på ett systemperspektiv där alla ska finnas närvarande i rummet på lika villkor. Projektet konstaterar i projektansökan att jämställdhet är särskilt viktigt för att innovationsarenan ska kunna nå sin fulla

potential. Man kommer specifikt rikta insatser för att locka kvinnor, unga, funktionsnedsatta, utlandsfödda och nyanlända i alla åldrar.

Projektet ska årligen följa upp ett antal kriterier och indikatorer för att göra särskilda insatser mot underrepresenterade grupper inför nästkommande projektår:

1. Kvinnor av alla deltagare (50/50 fördelning bör eftersträvas)
2. Män av alla deltagare (50/50 fördelning bör eftersträvas)
3. Utrikesfödda av alla deltagare (minst 10% bör eftersträvas)
4. Nyanlända av alla deltagare (minst 3% bör eftersträvas)
5. Funktionshindrade av alla deltagare (minst 5% bör eftersträvas)
6. Ungdomar 18–30 år av alla deltagare (25%)
7. Äldre 30–45 år av alla deltagare (25%)
8. Äldre 45–65 år av alla deltagare (25%)
9. Pensionärer, 65 år och äldre, av alla deltagare (25%)

## 1.4 Projektets organisation

SMICE-projektet består, utöver projektägarna, av medfinansiärer och samverkansparter som är utvalda till projektet eftersom de bidrar på ett logiskt sätt. De svenska medfinansiärerna var inledningsvis Mittuniversitetet, Mittnordnordkommittén, Studieförbundet Vuxenskolan (SV) samt Hushållningssällskapet och de norska medfinansiärerna och samverkanspartnerna var Norges Teknisk-Naturvitenskapelige Universitet (NTNU), Nord-Trøndelag fylkeskommune, Connect Trøndelag, Næringshagen i Orkdalsregionen, Indre Fosen Utvikling KF, Meldal kommune, Fylkesmannen i Sør-Trøndelag, Norges Vel, Nasjonalparken næringshage, och Bygdeforskning (LT21). Under 2019 valde Hushållningssällskapet att lämna SMICE-projektet då man fokuserade om sin verksamhet. De ersattes, efter en viss tid av osäkerhet i projektet, av Norra Station som genom sin kompetens inom event, co-working och hållbar gastronomi blev en viktig resurs i projektet.

## 2 Utvärderingsuppdraget

Pro&Pro har haft i uppdrag att utvärdera genomförandet och effekterna av projektet SMICE. Utvärderingsuppdraget genomförs som löpande utvärdering av upphandlad konsult Mikael Augustsson från Pro&Pro AB. Utvärderingen startade i maj 2018, ett år efter att projektet inleddes, och slutfördes i november 2020. Mikael har följt projektet och vid två tillfällen gjort större utvärderingsinsatser, vilka har resulterat i delrapporter samt lärande workshops. Utöver dessa så har även en slututvärdering genomförts som resulterat i denna slutrapport för utvärderingen. Den totala budgeten för utvärderingsuppdraget har varit ca 240 timmar.

Utvärderingen ska besvara följande frågor:

- Är projektets inriktning (exempelvis åtgärder, projektplan, målgrupper) i påbörjade satsningar i enlighet med definierade mål och förväntade resultat och effekter?
- Är organisation och arbetssätt ändamålsenliga i förhållande till målen? Utvärderingen ska särskilt fokusera på sådana genomförandefaktorer som bedöms vara kritiska för att satsningarna ska uppnå förväntade resultat och effekter. Frågor som bedöms vara viktiga att titta på utifrån ett genomförandeperspektiv inbegriper ägarskap och förankring, styrningsmekanismer, system för lärande och horisontella principer.

## 2.1 Riktlinjer för utvärderingen

Interregs Sverige-Norge-program rekommenderar att använda Tillväxtverkets modell för evidensbaserad utvärdering. Den modellen kan sammanfattas under begreppet "3P och 3N". Utvärderingen ska ske på ett sätt som täcker samtliga sex delkomponenter som illustreras i Figur 1:

- P1: Projektlogik
- P2: Processen
- P3: Public debate
- N1: Nyckelaktiviteter
- N2: Nyckelpersoner
- N3: Nyckeltal



Figur 1. Tillväxtverkets riktlinjer för utvärdering

## 2.2 Utvärderarens roll

Den externa utvärderaren ska beakta den beslutsmotivering och de urvalskriterier, mål och indikatorer som ligger till grund för att projektet har beviljats medel, och verka för att projektet behåller det fokus som framgår i beslutet.

Den externa utvärderaren ska följa projektets genomförande och ge synpunkter och råd och bidra till ett kontinuerligt lärande. Utgångspunkten för utvärderingen är projektets syfte, mål och aktivitetsplan som finns angivna i projektets beslut. Den externa utvärderaren ansvarar för att utvärdera projektets progress med målsättning att projektet fortlöper enligt plan, levererar enligt de övergripande projektmålen och indikatorerna, och bidrar till att förbättra kvalitet. Utvärderaren ska hela tiden inneha en granskande, stödjande och objektiv roll.

## 3 Syfte

Målet med slutrapporten är att beskriva hur projektet har löpt på under utvärderingsperioden, och vilka resultaten har blivit. Vidare ska den beskriva måluppfyllelsen utifrån ansökan, samt beskriva fortsatta åtgärder och utvecklingsområden, som kan bidra till ökad hållbarhet, förstärkt implementering och genomslag för det fortsatta arbetet med projektets målgrupper.

Syftet med utvärderingen är att bidra till ett bättre projektgenomförande för projektägarna och projektets målgrupper. Utvärderingen ska också bidra till att ge finansierarna en bild om projektet utmynnat i det som var målet samt ger underlag för framtida projekt. Det blir även ett viktigt kunskapsunderlag för de programövergripande utvärderingarna.



## 4 Metod

Uppdraget har bestått i att bedriva en löpande utvärdering för att granska och följa projektets genomförande. Detta innebär att återrapportera resultat från de utvärderingsinsatser som görs och att medverka vid möten kopplat till projektgenomförandet.

Utvärderingen är framförallt baserad på följande genomförda analys- och utvärderingsdelar:

1. Flertalet intervjuer och samtal med projektledarna Per Erik Sørås (NO), Maja Blomqvist (SV) och Erik Noaksson (SV)
2. Intervjuer med projektdeltagarna Karolina Nätterlund, Johan Lilja, Lillian Strand, Hanna Fogelberg och Solveig Gyllenhammar
3. Intervjuer med aktörer som fått stöd från projektet: Sara Klockervold (Co-working Fjällhubben), Estefanía Coral (Vågen Zero Waste Butik), Oliver Llobet (Återbrukskonstnär Cnen) och Marielle Brovinger (Shoppis)
4. Intervjuer med styrgruppsrepresentanter: Håkan Wiklund (Prorektor Mittuniversitetet), Håkan Larsson (Mittnordenskommittén), Martina Lundholm (Område Näringsliv, Region Jämtland Härjedalen), Elise Wikén (Region Jämtland Härjedalen), samt Martin Björnwall (Studieförbundet Vuxenskolan)
5. Granskning av dokumentation: projektbeslut, lägesrapporter, extern kommunikation, mm
6. Enkät svar från företag och individer som fått stöd från projektet
7. Observationer från deltagande på projektets pulsmöten med representanter från de olika arbetspaketen
8. Genomförande av två lärande workshops tillsammans med projektteamet där lärande och reflektion stod på agendan. Utvärderaren planerade och genomförde workshoparna som tog sin utgångspunkt i genomförda utvärderingsinsatser.
9. Deltagande på slutseminarium under våren 2020 där utvärderaren presenterade sitt arbete och sina slutsatser av utvärderingen i ett Pecha Kucha-format.

Den externa utvärderaren har under projektet haft en löpande dialog med projektledarna på svensk och norsk sida, samt med Johan Lilja som varit ansvarig för arbetspaketet "Lärande och utvärdering". Dessa har fått ta del av utkast på utvärderingsrapporterna, gett återkoppling och dialoger har förts om utvärderingens resultat och slutsatser. Det är också med dessa som utvärderaren har planerat de två lärande workshops som hållits med projektgruppen och som resulterat i intressanta diskussioner och identifierade aktiviteter att arbeta vidare med. Genom de diskussioner och samtal som uppstod fungerade utvärderingen som ett stödjande bollplank i genomförandet av projektet.

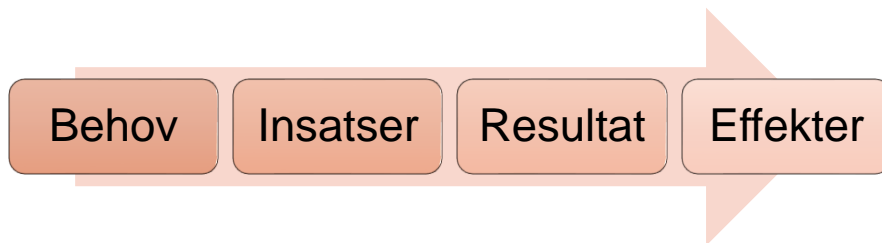
## 5 Resultat av utvärderingen

Resultatet av utvärderingen presenteras under rubriker utifrån 3P och 3N-modellen, samt horisontella kriterier och gränsöverskridande mervärden.

### 5.1 Projektlogik

Projektets bakgrund, syfte och mål redovisas utförligt i kapitel 1 i denna utvärderingsrapport. Det är av stor vikt att säkerställa att de aktiviteter som ingår i projektet går mot de uppsatta målen och *projektlogiken* är den del som binder ihop de aktiviteter man planerar att göra med de mål som man vill uppnå. Med utgångspunkt i *behov* definierar man *insatser (projektets aktiviteter)* som förväntas ge

specifika *utfall* (*projekt mål*) vilka leder till *effekter* (som kopplar till de ursprungliga behoven). Denna logik illustreras i Figur 2.



Figur 2. Schematisk bild över projektlogik

Projektet gjorde inledningsvis en översiktlig mappning av projektlogiken där aktiviteter kopplades ihop med såväl kort- som långsiktiga effekter. Den mappningen har dock inte färdigställts och används inte aktivt som ett verktyg för projektledningen för att säkerställa att inga projekt mål och effekter missas. Man använde det dokumentet framförallt för interna diskussioner i projektets inledande fas för att skapa en samsyn kring vad man skulle göra och uppnå.

Utifrån projektbeslutet går att utläsa att projektet utgår från grundsynen att alla (individer på gräsrotsnivå, företag, universitet och offentlig sektor) behövs i rummet för att skapa den förändring som projektet vill åstadkomma. Detta ser man som en viktig del i det man kallar för "öppen innovation".

Projektets målgrupp består av alla de aktörer som verkar i innovationssystemet:

- Små och mellanstora företag
- Aktörer inom den sociala ekonomin
- Offentlig sektor
- Universitet och forskningsinstitut

Genom påverkansarbete, informationshöjande insatser, nätverkskapande och inspiration vill man skapa rörelser mot mer hållbara och cirkulära beteenden, affärsmodeller och investeringar. Projektets inriktning har varit att nå sina mål genom att framförallt arbeta på flera nivåer;

- på gräsrotsnivå med engagerade individer och grupper/team som verkar för mer hållbar konsumtion och livsstil
- med företagare som anpassar sina affärsmodeller efter cirkulära, hållbara principer, samt
- på policynivå för att anpassa politiska styrdokument mot en mer hållbar ekonomi

Projektets aktiviteter (insatser) är nedbrutna och organiserade i 9 arbetspaket:

1. Kommunikation
2. Projektledning
3. Mötesplatser
4. SMICE-Team
5. Digitalt samskapande
6. Support Office
7. Lärande & utveckling
8. Policyutveckling
9. Utvärdering

Projektlogiken har i hög grad utgått från projektansökan, med fokus på projektets övergripande mål. I praktiken har detta hanterats genom arbetet i respektive arbetspaket och projektlogiken har utvecklats

genom löpande diskussioner om mål, strategi, metod och effekter, både inom arbetspaketen och i större grupp. Mycket av arbetet kopplat till projektlogiken har skett muntligt, som en del av den processororienterade metod projektet utgår från, och för dokumentation har Trello använts. Trello är det digitala projektverktyg som SMICE-projektet i huvudsak använt sig av för informationsdelning och planering.

En styrka med SMICE-projektets projektlogik är att den tar sin utgångspunkt i en omvärldsanalys och relevant forskning och bygger vidare på *Sustainable Cleveland*-modellen, med ambitionen att använda erfarenheter och modeller därifrån i en ny geografisk kontext för att åstadkomma liknande resultat. Hösten 2018 besökte deltagare från SMICE-projektet Cleveland, 10 år efter att *Sustainable Cleveland* startade, för att få nya insikter och diskutera gemensamma lärdomar, utmaningar och möjligheter. Den resan påverkade var SMICE-projektet valde att lägga sitt fokus. En av SMICE-projektets grundstenar var ursprungligen den stora årliga mötesplatsen *Åre Sustainability Summit (ÅSS)*, vilken inspirerats av *Sustainable Cleveland*. Under besöket i Cleveland insåg man dock att denna stora centrala mötesplats var av mindre vikt och att arbetet med mindre grupper, som samlas runt ämnen och teman som verkligen engagerar dem, är viktigare.

Det ledde fram till en förändring i projektlogiken som innebär att projektet lade sitt fokus på redan etablerade organisationer och studiecirklar i SV:s regi, och mindre på att skapa nya *SMICE-teams*. Den centrala mötesplatsen ÅSS slutade att arrangeras och SMICE ställde därför också om, och fokuserade tydligare på de etablerade institutionerna i Sverige och Norge för att skapa förändring i innovationssystemet.

En annan förändring i projektlogiken var insikten att de inom ramen för projektet, inte behöver göra samma aktiviteter i Norge och Sverige, utan kan anpassa projektets inriktning efter de regionala och lokala förutsättningarna, och sedan inspireras och lära av varandras erfarenheter.

En erfarenhet är att påverkan på gräsrotsnivå (bottom-up) inte är tillräckligt utan det behövs även politiska beslut (top-down). Projektet har testat olika grader av involvering för att se vad som ger bäst resultat.

En annan reflektion från flera projektdeltagare, relaterat till det digitala samskapandet, är att det har visat sig vara svårare än man trott att ha ett blandat lärande, där fysiska mötesplatser kombineras med digitalt deltagande på distans. Därför har den digitala ambitionsnivån sänkts under projektets gång. Forskningen kopplat till detta område upplevs inte ha resulterat i konkreta effekter för att överbrygga svårigheterna med digitala/blandande mötesplatser. En annan reflektion runt digitala möten är att de kräver ett efterarbete och att någon är ansvarig för att få till effekter samt att självorganiserande grupper sällan fungerar. I och med Covid-19-pandemin under 2020 så kan man konstatera att den digitala mognaden generellt sett höjts och nya digitala samskapandeverktyg har utvecklats, vilket resulterat i att förutsättningarna för att hålla digitala kreativa möten har förbättrats i flera dimensioner.

Under den löpande utvärderingen av projektet gjordes bedömningen att det fanns goda förutsättningar för långsiktiga effekter eftersom mycket av det som görs inom projektet ligger nära den ordinarie verksamheten och det ordinarie uppdraget som respektive aktör har. Exempelvis arbetar region Jämtland-Härjedalen med näringslivsutveckling och Studieförbundet Vuxenskolan med kunskapsspridning i studiecirklar. Under SMICE-paraplyet gör man det med fokus på cirkulär ekonomi och man trodde då att arbetet kommer att till stora delar fortsätta även när projektfinansieringen är över.

Slututvärderingen visar att på flera håll kommer resultaten att nyttiggöras och tas vidare, exempelvis genom nya projekt<sup>2</sup> och att de initiativ som SMICE bidragit till att dra igång lever vidare på egen hand<sup>3</sup>. Det finns också ett stort intresse för SMICE och man får många förfrågningar att presentera sina erfarenheter och kan på så sätt sprida projektets resultat, vilket är ett sätt att fortsätta skapa effekter.

Även inom den regionala innovationsstrategin Smart specialisering bidrar aktörer från SMICE-projektet och influerar arbetet med cirkulär ekonomi-perspektiv. Man får även medvind genom svenska regeringens antagna strategi för cirkulär ekonomi som ytterligare satt cirkulär ekonomi i fokus; en liknande strategi är även på gång i Norge. Den norska projektledaren upplever att det i dennes organisation finns ett allt större intresse för cirkulär ekonomi och att det integreras mer och mer i olika initiativ.

Samtidigt upplever man på svensk sida att det är svårt att använda SMICE-projektet som en språngbräda för att jobba vidare inom projektägaren Region Jämtland Härjedalens organisation. Anledningen till det kan vara att regionens förvaltningsuppdrag är så prioriterat över utvecklingsarbetet, delvis på grund av tuffa budgetprioriteringar.

### **Effektlogik**

I utvärderingen av projektlogiken ligger att bedöma om de insatser som projektet gjort kommer att leda till de resultat och effekter som man har företagit sig att nå.

Projektets aktiviteter har av projektledningen placerats in i en matris utefter karakteristiken på aktiviteten (vem målgruppen varit) samt vilken typ av effekt aktiviteten väntas ha haft, se Figur 3. Matrisen visar på SMICE-projektets bredd, samt att man täcker alla de dimensioner som låg till grund för projektbeslutet.

Bland de i projektansökan angivna långsiktiga effekterna kan nämnas att projektet har bidragit till nya företagsetableringar inom Thamsklyngen. Man har också på flera sätt bidragit till att öka konkurrenskraften för regionens SME för att säkra det existerande näringslivet. En reflektion från projektledningen är att det är betydligt enklare att jobba med existerande än att verka för att nya verksamheter startas.

Vissa av de förväntade effekterna var mycket ambitiöst uttryckta, exempelvis att "regionen ska bli en internationell ledare med hänsyn till utveckling av metoder för öppen innovation.". Detta bedöms inte ha åstadkommit, men det finns tecken på att man har tagit steg i en sådan riktning, då man involveras i större utsträckning Nordeuropeiska sammanhang och ges möjlighet att påverka på Baltic Sea Region (BSR)-nivå.

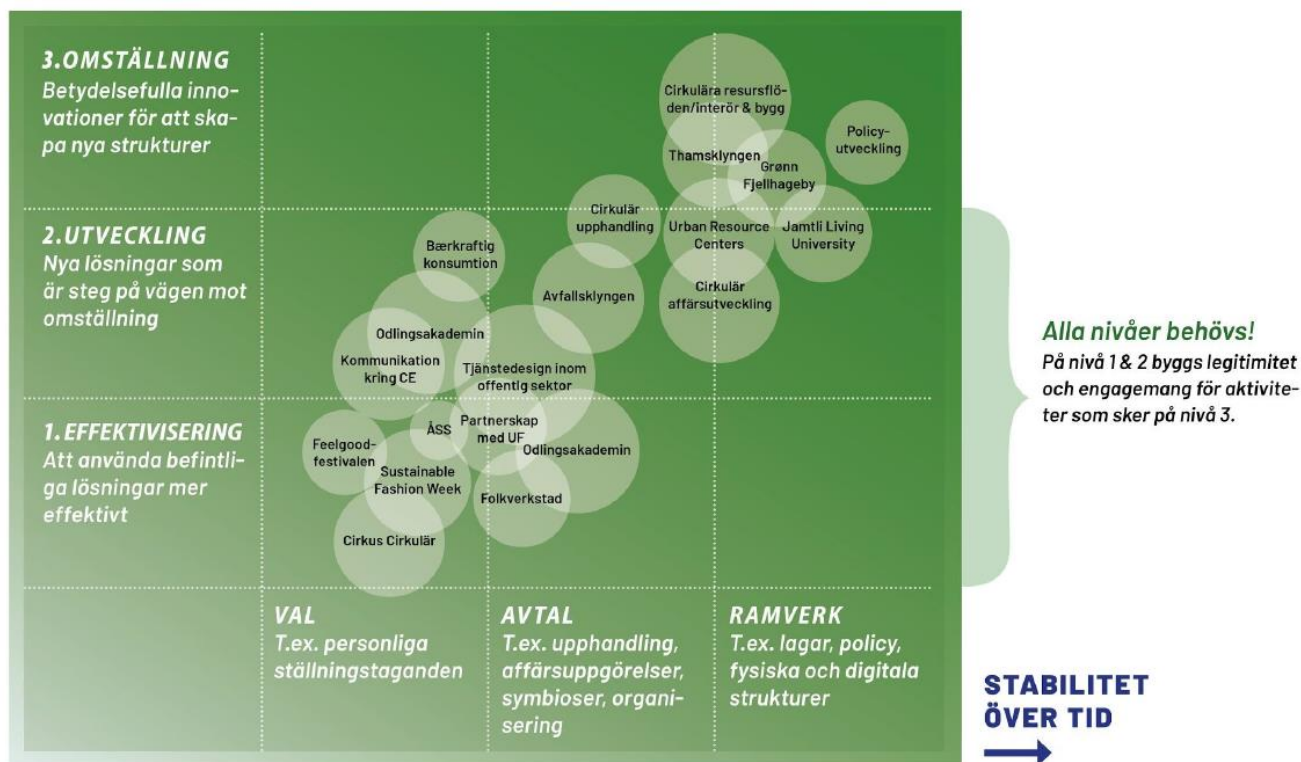
Man kan också notera att det finns vissa eftersläpningar där effekter är att vänta efter projektavslut. I det lokala och regionala arbetet med handlingsplaner för cirkulär ekonomi har SMICE-projektet varit med och gett inspel. Region Jämtland Härjedalen har därigenom också fått frågan av Delegationen för cirkulär ekonomi om att ta en mer framträdande roll i det fortsatta omställningsarbetet för att inspirera andra regioner, vilket eventuellt kommer ske om regionen beslutar att tillsätta resurser för det arbetet.

---

<sup>2</sup> Exempel på nya projekt är till exempel Baltic Sea Region-projekt inom *Industriell Symbios*, samt ett diversifieringsprojekt som man vill genomföra på norsk sida

<sup>3</sup> Exempel på initiativ som lever vidare är Thamsklyngen och en Avfallsklynge på norsk sida.

## ↑ EFFEKT PÅ OMSTÄLLNING



Figur 3. Kartläggning av hur olika aktiviteter som SMICE har genomfört (cirklarna) klassas utifrån typ av insats (x-axeln) och dess grad av effekt ur ett cirkulär ekonomi-perspektiv (y-axeln)

## 5.2 Processen och arbetssättet

### Projektorganisation och arbetssätt

Projektet har varit indelat i olika arbetspaket och projektdeltagarna har arbetat i en eller flera av dessa och rapporterat progress på de veckovisa pulsmötena. SMICE har haft en projektledare för den norska delen av projektet och en för den svenska delen av projektet. På svensk sida bytte man projektledare under projektperioden, för att möjliggöra en annan arbetsprioritering. Eftersom den svenska delen har en större budget (ca 65% av den totala budgeten) så har också den svenska projektledaren tagit en större roll i att leda hela SMICE-projektet. Projektet har en referensgrupp bestående av politiker och ledning för respektive region på svensk och norsk sida, samt representanter från övriga projektfinansiärer. Referensgruppen har inte fungerat som man önskat, framförallt då det varit svårt att få engagemang och deltagande på referensgruppsmöten.

Flera projektdeltagare har påtalat att sättet att organisera projektet har lett till att man känt ett stort ägarskap för projektet och dess resultat, vilket är mycket positivt. Den svenska delen av projektet har byggt på samverkan mellan flera olika grupper och aktörer, vilket ses som en framgångsfaktor.

En annan reflektion som projektledningen dragit är att samverkansprojekt är komplexa och tar mycket administrativ kraft att driva. Exempelvis tappade SMICE-projektet de projektekonomer som man hade som resurs och mycket kraft har också lagts på att hantera att Hushållningsällskapet lämnade projektet. Vissa projektdeltagare har också varit involverade i flera parallella projekt vilket lett till att det varit svårt att lägga erforderlig tid på SMICE-projektet. Administrativa delar har därför under delar av projektperioden släpat efter.

I lägesrapporterna från projektet kommenteras resultat och effekter på ett tydligt sätt, samt insikter i respektive arbetspaket. Detta är mycket positivt eftersom det visar att projektdeltagarna och projektledningen reflekterar över effekterna av sina insatser och själva drar slutsatser kring åtgärder. Projektet har haft mekanismer för kvalitetssäkring genom lägesrapporteringen till Interreg, rapportering till projektets medfinansierare, den externa utvärderaren samt att det pågått en forskning knutet till delar av projektet, vars resultat granskas inför publicering i journal- och konferensartiklar. Projektet har under det sista halvåret fokuserat på att fånga och paketera resultaten i rapporter och verktyg för att projektsresultaten kan tas vidare efter projektslut.

### **Innovativa metoder**

Projektet har arbetat med innovativa metoder genom bland annat Appreciative Inquiry (AI) och digitalt samskapande. En reflektion från flera projektmedlemmar är att AI-metodiken fungerade bra i mobiliseringsfasen av projektet när man jobbade med engagerade personer. Dock kan språkbruket vara svårt för att få med sig alla. Man har också varit med och utvecklat en anpassad *Cirkulär Business Model Canvas* utifrån cirkulär ekonomi-principer. Spridning av lärdomar från dessa innovativa metoder sker exempelvis genom presentationer, tester och genom att *Cirkulär Business Model Canvas* ska lanseras via Tillväxtverket.

Även sättet att mobilisera och driva förändring får anses vara innovativt. SMICE har varit ett processutvecklingsprojekt och man har haft ett experimentellt angreppssätt där man testat olika metoder för att se och utvärdera vad som varit mest framgångsrikt. Projektet har ett agilt arbetssätt där planeringen av vad projektet ska lägga resurser på och prioritera sätts utefter vad för idéer, initiativ och influenser som projektet får. Det finns flera fördelar med ett sådant agilt arbetssätt; exempelvis är man rörlig och kan stötta de initiativ som är aktuella vid varje tidpunkt. Lärdomarna från detta innovativa arbetssätt sprids genom slutseminariet samt i slutrapporteringen.

### **Att föra resultaten vidare**

För att säkerställa långsiktiga effekter även efter att SMICE-projektet avslutats så har projektet arbetat med att engagera det privata näringslivet och lokala organisationer som finns kvar över tid och man har bidragit till att bygga samarbeten mellan dem i så kallade *samarbetskluster*. Thamsklyngen på norsk sida är ett sådant exempel som kommer att bestå efter projektets avslut. Projektet har arbetat med att lära ut hur man bedriver innovationsarbete och på så sätt stärka de lokala aktörerna att skapa långsiktiga innovationsplattformar. Projektaktörerna som arbetar med regionalt innovationsarbete upplever en stor förbättring jämfört med innan SMICE-projektet och i och med deras deltagande så finns det en nära koppling till den ordinarie verksamheten i Region Jämtland Härjedalen och Trøndelag fylkeskommune.

SMICE-projektet har vidare bidragit till att starta ett regionalt nätverk för tjänstedesign som bygger ökad kompetens inom *design thinking* och brukarcentrerad design som bidrar att offentlig sektor på sikt kan bli bättre på att hantera processer, problemlösning och anpassning utifrån en föränderlig omvärld.

Bestående effekter har också skapats genom de kompetenshöjande insatserna i projektet, exempelvis genom utbildningar och workshops, Studieförbundet Vuxenskolas arbete, samt föreläsningar från intressanta och namnkunniga föreläsare. Genom arbetspaketet *WP8 Policyutveckling* så säkerställer man bestående effekter genom att projektet tar fram styrdokument och handlingsplaner till politiken som underlag för beslut och prioriteringar. Projektet har haft specifikt fokus på att åstadkomma nödvändiga förändringar i stödsystemet för att möjliggöra för fortsatta satsningar på cirkulär ekonomi och hållbarhet. Vidare har man arbetat fram en metodbok som fungerar som en verktygslåda och som beskriver arbetet med att få ihop policynivå med gräsrotsnivå, koordinera och sätta ihop aktörer, hitta finansiering och sedan vidareutveckla för att få större effekter. Ytterligare ett exempel är hur hållbart

byggande och *hyttestrategi* blev en politisk fråga i lokalval på norsk sida, där SMICE har bidragit genom workshops och genom att sätta fokus på frågan.

Inom ramen för SMICE-projektet har man aktivt arbetat för att påverka på policynivå genom att föra in cirkulär ekonomi i regionala utvecklingsstrategier och smart specialisering och bidra med de erfarenheter som man har dragit i SMICE-projektet. På så sätt skapar man förutsättningar för att resultaten skapar nytta och effekt.

SMICE-projektet har också varit med och startat upp ett nätverk för cirkulär ekonomi aktörer från främst olika offentliga aktörer diskuterar aktuella frågor. Det upplevs som ett bra komplement för att dela erfarenheter och kontakter som kan skynda på omställningen. På norsk sida kan nämnas att de bygger ett *Urban Resource Center*<sup>4</sup> i Trondheim; en slags central återvinningscentral med plats för entreprenörer och socialt umgänge.

På nationell och global nivå kan konstateras ett allt större fokus på grön omställning och cirkulär ekonomi. Sveriges regering har antagit en strategi för cirkulär ekonomi, European Green Deal 2020 - Circular Economy Action Plan (CEAP) trycker på cirkulär ekonomi och återbruk, och nästa ERUF-period 2021-2027 sätter klimatmålen i fokus genom till exempel utveckling av stödstrukturer och uppbyggnad av miljöer/infrastruktur som är hållbar. SMICE har alltså drivit frågor som nu hamnar högre och högre upp på de politiska agendorna. SMICE har förberett näringslivet och den regionala politiken på ett sätt som gör att man är mer redo för de förändringar som kommer från högre policynivå. Det gäller dock att det finns en vilja i de regionala organisationerna att aktivt arbeta vidare med dessa frågor.

Utvärderingen visar att intresset hos den svenska projektägaren är relativt lågt; det finns inget ägarskap för "cirkulär ekonomi" i projektägarens organisation och därmed hamnar dessa frågor ännu relativt långt ner på agendan. Det finns därmed en stor risk att mycket av kunskapen som byggts upp inom SMICE-projektet inte internaliserats i projektägarens organisation och riskerar att delvis gå förlorad. Nu i slutskedet av SMICE-projektet har projektledningen dock skapat acceptans för att lägga tid på att skriva en ansökan för ett fortsättningsprojekt (förstudie inom ERUF) för att knyta ihop SMICE med nästa programperiod. Det förefaller också finnas en utmaning i att projektägaren har ett huvuduppdrag där *förvaltning* väger tungt och där *utvecklingsarbete* har en lägre prioritet. Då den ekonomiska situationen är tuff blir detta extra tydligt och utvecklingsinitiativen får stå tillbaka för grunduppdraget. I den norska projektägarens organisation upplever man ett större intresse för cirkulär ekonomi och ser möjligheter att föra resultat vidare direkt genom nya projekt.

### **5.3 Public debate / Resultatspridning**

#### **Resultatspridning**

Public debate handlar om att lära av projektets resultat och att sprida resultaten brett. Ett stort antal kommunikationsaktiviteter har genomförts i SMICE-projektet, vilket är positivt. Kommunikation och interaktion utgör en betydande del av projektlogiken genom att det är på så sätt man påverkar individer, grupper, företag och politiker / på policynivå.

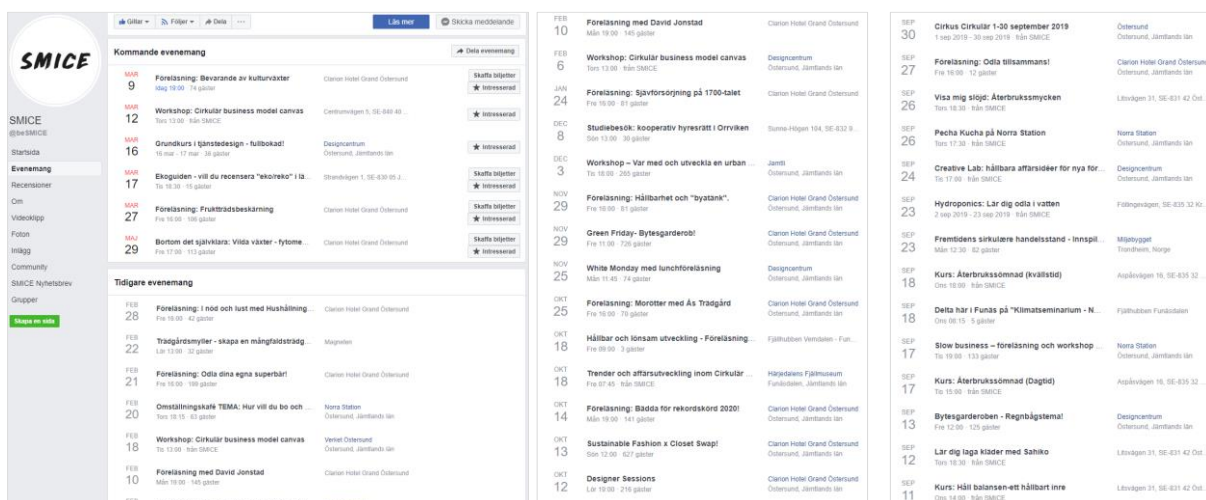
Tidigt i projektet genomförde man ett identitetsarbete som legat till grund för den kommunikationsplan som projektet tagit fram och arbetat utefter. Den är genomarbetad och innehåller en strategi för kommunikationen, grafisk profil, användande av sociala medier, bilder och bildhantering, profiltexter, med mera och förefaller vara ett bra stöd för projektets aktörer i sina kommunikationsinsatser.

---

<sup>4</sup> [https://ec.europa.eu/futurium/sites/futurium/files/infographic\\_uaeu\\_urc\\_1.png](https://ec.europa.eu/futurium/sites/futurium/files/infographic_uaeu_urc_1.png)

Genom hela projektet har man upplevt att det funnits en utmaning med att förklara begreppet *cirkulär ekonomi* så att många kan identifiera sig med det och ta det till sig. Projektet har dock genomfört flera goda initiativ, bland annat har man producerat ett videoklipp som förklarar begreppen och SMICE-projektet på ett pedagogiskt och lättillgängligt sätt. Projektet har också identifierat vilka ord och begrepp som engagerar och når ut bättre än andra. Några insikter är att det inte varit framgångsrikt att hitta på egna begrepp som "Teams" och man har också valt att tona ner kommunikationen av *metodik*; människor är mer intresserade av *resultaten*.

Andra stora kommunikationsinsatser är hållbarhetsfestivalen Cirkus Cirkulär som man genomfört två gånger med kurser, workshops och föreläsningar. Under 2020 genomförde projektet en heldigital slutkonferens med olika informationsspridande inslag, till exempel Pecha Kucha-föreläsningar. Totalt sett har man arrangerat eller stöttat många evenemang, framförallt på svensk sida, vilket illustreras av evenemangskalendern i Figur 4.



Figur 4. Exempel på evenemang som SMICE arrangerat eller stöttat under en nio månadersperiod hösten 2019 till våren 2020.

SMICE har uppmärksammats på olika sätt, exempelvis i en avhandling från Mittuniversitetet och genom en publicering i Sustainnordics *Nordic Report*. Initiativ som får stöttning från SMICE eller på annat sätt är knutna till SMICE har uppmärksammats i media (tryck, webb, tv och radio).

Kommunikationen har till stora delar skett utifrån framgångsrika case i SMICE-projektet. SMICE har som exempel etablerat ett utvecklingsinitiativ i ett hytteområde i Norge som har fått utrymme i den lokala valkampanjen, exempelvis genom hållbara transportlösningar. Dock har man valt att inte profilera "SMICE" i samband med kommunikationen och man har inte kommunicerat specifikt att det är ett resultat av SMICE-projektet. På norsk sida har man istället lagt mycket kraft på att kommunicera SMICE:s aktiviteter till klyngene; Grønn fjellhageby, Thamsklyngen och avfallsklyngen (CIVAC) har kommunicerat sina initiativ runt cirkulär ekonomi i många sammanhang.

För att vara inkluderande så behöver man tänka på att målgruppsanpassa kommunikationen. Allmänna inbjudningar är enklare och kräver en mindre arbetsinsats än att arbeta aktivt med att söka upp och bjuda in underrepresenterade grupper, exempelvis nyanlända personer. SMICE-projektet har inte aktivt jobbat med riktade kommunikationsinsatser på det sättet för att attrahera specifika grupper vilket man borde ha gjort mer eftersom man pekat ut det som ett projektmål att nå underrepresenterade grupper (som en del i arbetet med de horisontella kriterierna). Delvis lutar man sig mot SV:s ordinarie verksamhet och aktiviteter på Verket i Östersund (Innanförskapsakademien) som har riktade aktiviteter mot dessa grupper.



## Lärande

I termen *public debate* ligger också *lärande* och SMICE-projektet har använt lärande som en metod i projektet då de har gjort justeringar i sitt arbetssätt allteftersom man skaffat sig nya erfarenheter och insikter. Projektets processbaserade karaktär har inneburit att man har använt reflektioner och lärande som en kompass för projektets fortsatta riktning. Exempelvis har lärande skett som den del av utvärderingsarbetet där följeforskaren tillsammans med projektgruppen har genomfört två lärande workshoppar där reflektioner och förbättringar legat på agendan.

En samlad bedömning av kommunikationsinsatserna är att SMICE-projektet har kommunicerat mycket och nått ut till många olika målgrupper, framförallt på svensk sida. På norsk sida har man inte kommunicerat brett på samma sätt och SMICE-projektet förefaller därför vara mer okänt på norsk sida. Följeforskaren har uppmanat projektet att arbeta aktivt med att sprida resultaten, insikterna och sammanfattningarna av SMICE-projektet så att de nyttiggörs på bästa sätt.

## 5.4 Nyckelaktiviteter

I början av projektet har stort fokus riktats mot att nå ut med information och budskap, inspirera och engagera individer, grupper och företag. Man arbetade initialt mycket på gräsrotsnivå genom konceptet *Teams* som är mer eller mindre organiserade grupper som samlas kring specifika teman projektet har stöttat på olika sätt. Då arbetade man med att fånga upp, koordinera och skala upp engagemang. Allteftersom projektet fortskred så fokuserade man alltmer på att kartlägga behov för omställning till cirkulär ekonomi samt att ta fram metoder och verktyg för att utveckla små och medelstora företag (SME) att bli mer hållbara. Man har i den senare delen av projektet också riktat arbetet mot att påverka policy, där man drivit tesen att cirkulär ekonomi är ett sätt att framtidssäkra ekonomierna.

Studieförbundet Vuxenskolan har varit en central aktör i SMICE-projektet. De har registrerat folkbildningsverksamhet med SMICE-koppling. Antalet studiecirklar som tillkommit som ett resultat av SMICE-projektet har inte levt upp till målsättningen som Studieförbundet Vuxenskolan hade initialt. En reflektion kring detta är att engagerade människor inte har attraherats utav konceptet *Team* utan vill vara mer löst sammansatta. Eventuellt har det upplevts som att man tvingas avge större löften om åtagande om formerna är mer organiserade och uppstyrda.

Projektet har haft ett högt tempo och genomfört många aktiviteter. Några exempel på de aktiviteter som genomförts är:

- Cirkus Cirkulär – två månadslånga hållbarhetsfestivaler för att nå ut med goda exempel till en bredare målgrupp.
- Odlingsakademien – start av ett folkbildande nätverk om odling, självförsörjning, resiliens och hälsa. Föreläsningar och cirkelverksamhet för en allmän målgrupp.
- Samverkan med Klimatseminariet inför det publika eventet i september 2019 (ca 400 deltagare).
- Stort antal föreläsningar och workshops.
- Stöd vid stort antal publika evenemang för allmän målgrupp, till exempel bytesgarderoben, bok- och fröbyte, food sharing, med mera.
- Öppet Hus för projektet under Mitt Europa-veckan.
- Samarbete med Ung Företagsamhet (UF)
- Arrangerat två omgångar av Creative Lab, coachverksamhet (3 ggr x 3 tim) där entreprenörer samlas, lyfter enskilda idéer och konkretiserar dem (tot. 12 företag).
- Delaktiga i processen att ta fram en ny regional utvecklingsstrategi (RUS) i Jämtland Härjedalen, samt Energi- och klimatstrategin.

- Industriell symbios
- Bærekraftig konsumtion inkl. regenerativt jordbruk & biokol
- Crowdsourcing/Bærekraftig fritidsøkonomi/Makerspace

I huvudsak har man genomfört de aktiviteter som man företog sig även om det skett vissa förändringar, till exempel att Åre Sustainability Summit slutade arrangeras att man därmed inte hade det årliga evenemang som man tänkt från början, vilket beskrevs mer ingående under avsnitt 5.1. Eftersom projektet i sin logik haft planen att identifiera och prioritera aktiviteter allteftersom projektet fortlöper, så har man givetvis genomfört aktiviteter som inte i detalj var planerade från början, men de har legat inom ramen för projektets inritning och tjänat projektets syften.

Genom aktiviteterna har man skapat svensk-norska samarbeten för minskat avfall, effektivare användning av material samt festivaler och arrangemang som lockat över 15 000 deltagare totalt. Under projektgenomförandet har projektet lärt sig vad som fungerar bättre och sämre utifrån att locka och engagera individer. Totalt sett får man se det som en framgång att ha nått ut till så många deltagare.

Utfallen från aktiviteterna har dokumenterats i olika format och en sammanställning kopplat till de 12 projektmålen presenteras i Tabell 2.

Tabell 2. Bedömning av måluppfyllnad för projektets 12 mål.

Projektmål	Bedömning av möjlighet att nå målet
1. Utvecklade, testade och förfinade former för en <b>attraktiv samskapande mittnordisk</b> arena inom cirkulär ekonomi (CE)/bioekonomi och hållbar utveckling	Genom ett stort antal genomförda mötesplatser och koordinering av samarbeten bedöms man ha uppfyllt projektmålet. Effekter är stärkt samarbete mellan region och fylkeskommun, levande nätverk och stöd till hubbar (gränsöverskridande) för innovation och gemensam problemlösning. Utveckling av generisk innovationsmodell. ●
2. Mittnordens företagare utvecklar fler <b>personliga kontakter med forskare</b> på universitet och högskolor	Genom ett stort antal mötesplatser där forskare, lärare och personal vid Mittuniversitetet, NTNY, SINTEF och Nord Universitetet deltagit så har personliga kontakter etablerats mellan företagare och forskare. Forskarnas deltagande har lett till nya forskningsprojekt. Projektmålet bedöms som uppfyllt. ●
3. Stärka <b>befintliga SME inom NGB</b> utifrån cirkulära affärsmodeller	Genom samarbete med regionala innovationsaktörer har SMICE utvecklat metodik för cirkulär ekonomi samt deltagit i skapandet av en Cirkulär Business Model Canvas som sprids nationellt i Sverige. Vidare har man coachat företagare och erbjudit workshops på temat hållbara affärsmodeller. Totalt har projektet samarbetat med fler än 80 entreprenörer. Projektet bedöms ha uppfyllt projektmålet. ●
4. Stärka regionens ledande branscher genom <b>ökad kunskap och samverkan</b> utifrån CE	Genom kontakter med näringslivskontor och stödaktörer (inkubatorer, näringshager och klynger), samt riktade stödaktiviteter till intresserade företag har man ökat kunskapen om cirkulär ekonomi hos de regionala innovationsaktörerna. Dialog och samverkan har byggts upp med till exempel träindustrin, jordbruket (regenerativt jordbruk), och industrin (industriell symbios). Projektet bedöms ha uppfyllt projektmålet ●
5. Etablera <b>samarbete mellan norska och svenska SME</b> utifrån stärkt samverkan mellan felles akademiska institutioner med fokus på cirkulär ekonomi	Genom koordinering och uppsättning av samarbeten inom till exempel hållbart byggande, regenerativt jordbruk och nätverk kring cirkulära materialflöden, så visar projektet att man etablerat samarbeten mellan norska och svenska SME. I tillägg har man byggt upp en plattform av intresserade aktörer (företagsstödande aktörer, branschorganisationer och kommuner) som vill ta Industriell Symbios vidare utifrån caset industribyn i Orkanger. Projektmålet bedöms som uppfyllt. ●

<p>6. <b>Ökad inkludering</b> gällande Mittnordens innovationssystem. Särskilt fokus på att inkludera medborgare i rurala miljöer i SMICE, men också utifrån aspekter så som kön, etnicitet, ålder och funktionsförmåga</p>	<p>Genom fokus på digitalt samskapande och digitalisering så har dessa förmågor byggts upp i deltagande organisationer, till exempel Studieförbundet Vuxenskolan. Aktiviteter inom <i>Hållbara tillsammans</i> och öppna arrangemang har till viss del nått medborgare som stått utanför innovationssystemet. Projektets stöd till Fjällhubben har bidragit till co-workingmiljö utanför centralort. Projektet har inkluderat fler än vad traditionella stödaktörer gjort, även om man inte helt nått den ursprungliga ambitionen rent kvantitativt. Projektet bedöms ändå ha uppfyllt projektmålet.</p>	●
<p>7. Stärkt och <b>utvecklad ledarskapsförmåga</b> i deltagande organisationer</p>	<p>Genom flera aktiviteter för att utveckla ledarskapsförmågor och beslutsfattande för hållbar utveckling i deltagande organisationer, till exempel workshops och seminarier så bedöms projektet ha utvecklat kunskap, förmågor och strukturer för hållbart ledarskap och projektet bedöms därmed ha uppfyllt projektmålet.</p>	●
<p>8. Effektivare, hållbarare och mer gränsöverskridande genomförande av regionens politiska strategidokument med <b>fokus på tillväxt, innovation, jämställdhet och jämlikhet, digitalisering, miljö samt kultur</b></p>	<p>Genom deltagande och drivande arbete med Smart specialisering, RUS och Energi- och Klimatstrategin, samt att SMICE på norsk sida lett delprojektgruppen för Sirkulærøkonomi i Trøndelag så har projektet påverkat regionernas politiska strategidokument och policys. Projektet bedöms ha uppfyllt projektmålet.</p>	●
<p>9. Att <b>utveckla AI-pedagogiken</b> till en innovationsmetod som gör alla mer operativa - att gå från ord till handling genom att stimulera <b>gränsöverskridande framstegsteam (FT)</b> som arbetar med aktiviteter i linje med regionernas politiska styrdokument</p>	<p>Genom att testa och vidareutveckla AI-metodiken inom ramen för SMICE-projektets aktiviteter så har den kunnat anpassas till en nordisk kontext. Forskarmiljöerna har, genom SMICE-projektet, kunnat utveckla AI-metodiken i ett globalt perspektiv. Återkopplingen från deltagarna har inte varit entydig positiv kring att använda AI-metodiken, men målet att vidareutveckla den får ändå anses uppfyllt.</p>	●
<p>10. Ökad kunskap om <b>digitalt samskapande</b></p>	<p>Genom praktiskt lärande, utbildning och piloter har SMICE-projektet bidragit till lärande om digitalt samskapande, vilket har lett till en större grad av digitalt deltagande i Studieförbundet Vuxenskolas verksamhet. Inte minst har lärdomarna från aktiviteterna i SMICE varit nyttiga i och med covid-19-pandemins krav på distansarbete och -samarbete. Några i projektet har ansett att lärdomarna inte blivit så stora som man hoppats på. Projektet bedöms dock ha uppfyllt projektmålet.</p>	●
<p>11. Att öka offentliga aktörernas förmåga att <b>arbeta mer innovativt</b> och <b>användarcentrerat</b> med att utveckla framtidens samhälle och organisation genom tester och prototyper.</p>	<p>Genom mötesplatserna har offentliga aktörer i innovationsstödsystemet fått uppleva och använda prototypdrivna utvecklingsprocesser, samt så har man ökat kompetensen inom tjänstedesign. Kompetens är ett viktigt steg för att bygga förmågor och projektet bedöms därmed ha uppfyllt projektmålet.</p>	●
<p>12. <b>Stärkt Mittnordisk forskning</b> inom digitalisering, rural utveckling, kvalitetsteknik och hållbarhet.</p>	<p>Genom dialoger och kontakter mellan forskningsaktörer har SMICE bidragit till att stärka den Mittnordiska forskningen inom utpekade områden, speciellt bioekonomi. Aktiviteter i SMICE har bidragit till betydande publicering från de involverade forskargrupperingarna inom Kvalitetsteknik, Ekoteknik och Informatik på Mittuniversitetet. På norsk sida har projektet bidragit genom att förse NTNU med användarbehov och insikter från projektets verksamhet. Projektet bedöms ha uppfyllt projektmålet.</p>	●

## 5.5 Nyckelpersoner

Nyckelpersoner är personer med insyn i det område där projektet försöker åstadkomma en förändring. Både personer som arbetar nära projektet och oberoende personer ska bidra i utvärderingen.

## Projektdeltagare

Intervjuer har genomförts med nyckelpersoner ur projektgruppen, vilka illustreras med sin respektive inblandning i de olika arbetspaketen i Figur 5.

Intervjurespondent	Organisation	Kommunikation	Projektleddning	Mötesplatser	SMICE-Team	Digitalt samskolepande	Support office	Lärande & utveckling	Policyutveckling	Utvärdering
		1	2	3	4	5	6	7	8	9
Karolina Nätterlund	Region Jämtland-Härjedalen			X	X					
Maja Blomqvist	Region Jämtland-Härjedalen		X							
Erik Noaksson	Region Jämtland-Härjedalen								X	
Johan Lilja	Kvalitetsteknik, MIUN			X		X		X		X
Lillian Strand	Sør-Trøndelag fylkeskommune	X		X	X		X	X		X
Per-Erik Sörås	Sør-Trøndelag fylkeskommune		X						X	
Hanna Fogelberg	MIUN	X								
Solveig Gyllenhammar	Studieförbundet Vuxenskolan			X	X					

Figur 5. Intervjurespondenter och deras deltagande i arbetspaketen (1–9)

Projektet har haft en stark projektledningsgrupp och de har drivit projektet med ett stort engagemang där var och en tagit ett stort ansvar för sina respektive arbetspaket. Aktörerna i projektet, såväl medfinansiärer som partners är logiska och det finns en tydlig anledning till deras medverkan. Aktörerna har också sett ett stort värde att vara delaktiga i SMICE genom att de bygger värdefulla relationer samt lär av varandras arbetssätt. Bland annat lyfter man fram lärande och erfarenhetsutbyte mellan regionerna på svensk och norsk sida som har liknande uppdrag men arbetar på olika sätt.

## Referensgruppen

Fem intervjuer genomförts med representanter från referensgruppen, som representerar olika finansiärer till projektet för att få en uppfattning om deras syn på projektets genomförande och resultat.

Ett intryck från samtalen med dessa representanter är att de inte har varit så delaktiga i projektets genomförande och att de haft tidsmässigt svårt att delta på referensgruppsmöten. De tycker att projektet är relevant men de har generellt inte en tydlig bild av projektets mål, ambitioner och aktiviteter. I och med att SMICE har varit ett innovationsprojekt så har målbilderna upplevts som otydliga och man har upplevt att det har varit svårt att förstå om det "går bra" för projektet eller inte. En av respondenterna tyckte att det varit svårt att berätta om projektet för utomstående då denne upplevde att projektet (åtminstone den svenska delen) handlat om "utvärdering av olika metoder".

Att representanternas förståelse av projektets mål och genomförande varit lågt borgar inte för att resultaten från projektet nyttiggörs och förs vidare, vilket är en risk som även berördes i avsnitt 5.2 *Processen och arbetssättet*.

Studieförbundet Vuxenskolas reflektion är att det är svårare än man trott att skapa engagemang och att bedriva påverkansarbete. Det är i stora delar samma personer som kommer på evenemangen och att det är svårt att få till volymen som krävs för studiecirkel genom att det är svårt att locka nya personer. Volymmässigt har man inte nått dit man hoppats med SMICE-projektet. Man har också upplevt att den ekonomiska redovisningen varit administrativt tung.

Bland de positiva kommentarerna kan nämnas att det i SMICE-projektet blivit ett verkligt samarbete över gränsen; mer så än i andra Interreg-projekt. Man lyfter också upp att det finns en koppling till medborgarna i och med att projektet involverat många individer, samt att det är viktigt för regionen att hållbarhet kommer in överallt och att projekt som SMICE har en roll att pusha agendan i den riktningen

för all verksamhet. Även bra och bred extern kommunikation lyfts som en framgång i projektet. Ytterligare positiva kommentarer handlar om de nätverk som SMICE har bidragit till att bygga upp och som är värdefulla även för framtiden.

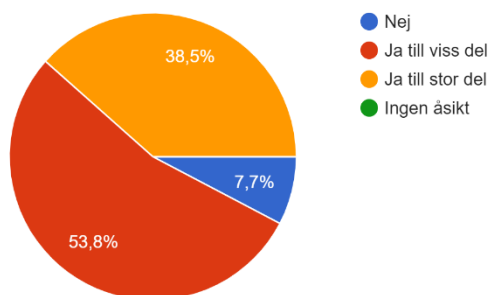
### Deltagare i SMICE-projektets aktiviteter

I samtal med de småföretagare som fått stöd av SMICE-projektet så kan man notera att de fått bra stöd i sitt företagande, nya kunskaper och nya kontakter. Huruvida SMICE-projektet har uppnått de resultat som man önskat med att ställa om samhället råder det delade meningar om. En företagare anser att det inte har skett någon större grad av cirkulär innovation i företagen. Andra menar att SMICE-projektet har varit centralt för att driva den här typen av utveckling, genom att medvetandegöra, skapa efterfrågan på cirkulära produkter, med mera.

Ur målgruppen identifierades även 37 personer som deltagit på en eller flera av SMICE-projektets aktiviteter och till vilka det fanns kontaktuppgifter. Dessa kontaktades med uppmaning om att fylla i en kort enkät för att mäta hur nöjda de är med stödet de fått från projektet, vilka nyttor de sett, samt hur de ser på SMICE förmåga att bidra till en omställning mot en mer hållbar, cirkulär ekonomi. Svarsfrekvensen var ca 35%. Resultaten sammanfattas i figurerna nedan.

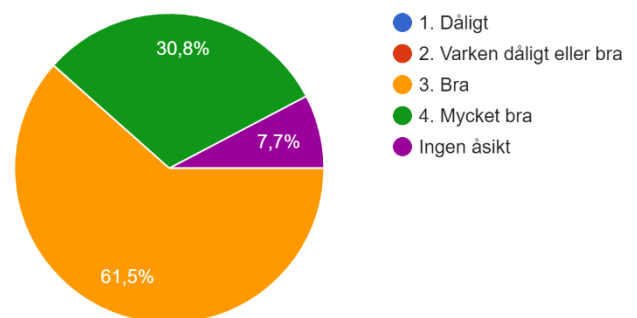
Upplever du att du har haft nytta av projektet och/eller fått stöd från projektet

13 svar



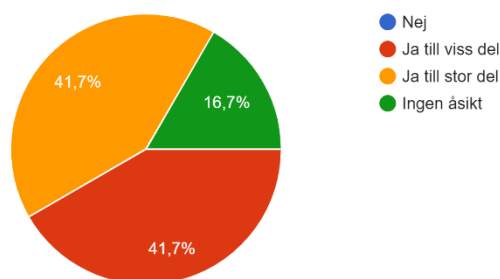
Vad är ditt helhetsintryck av SMICE-projektet?

13 svar



Anser du att SMICE-projektet har bidragit till omställningen mot en hållbar och cirkulär ekonomi och samhälle?

12 svar



Figur 6. Tre diagram som presenterar resultat från enkätundersökning bland deltagare på SMICE-aktiviteter.

Majoriteten tycker att SMICE-projektet varit bra och att de i någon mån haft nytta och/eller fått stöd från projektet. Man anser också att SMICE-projektet har bidragit till omställningen mot en hållbar och cirkulär ekonomi och samhälle.

Några kommentarer från enkätsvaren är:

*Samarbeid er viktig. Det er nærmere til Østersund fra Trondheim enn til Oslo. Vi har mye å lære av hverandre.*

*Fint initiativ for en hållbar og blomstrande framtid.*

*Jag tycker att det har varit bra, men det är lätt att det känns lite för överarbetat och att man fastnar i alldeles för omständliga arbetsätt, allt kring själva idén med omställning och cirkulär ekonomi är ju en överlevnadsfråga på lång sikt, så jag tycker att arbetet med SMICE ska gå ner på en mycket enklare nivå och på så sätt nu ut mer med det här viktiga budskapet.*

Av de nyttor man anser att man fått genom SMICE-projektet så ligger dessa i topp:

- Inspiration
- Ny kunskap
- Nya kontakter och/eller samarbeten

Endast 4 av 13 angav dock att de upplever att de fått stöd för att utveckla nya tjänster/produkter. Eftersom det är en av projektets aktivitetsindikatorer (se avsnitt 5.6), så hade det varit bra om projektet frågat de företag som de räknar in i den indikatorn om de faktiskt själva upplever att de fått stöd för att utveckla nya tjänster/produkter.

## 5.6 Nyckeltal

Syftet med att följa upp ERUF-projekten kvantitativt genom indikatorer är för att objektivt kunna bedöma om projekten rör sig mot och når uppsatta mål. Aktivitetsindikatorerna används för att följa upp om i vilken utsträckning som målgrupperna får stöd. Tanken är att det stödet till företagen på kort sikt ska ge näringslivet stärkta förmågor (exempelvis ökad kunskap och utökat nätverk) och att det i förlängningen bidrar till att nå mål och strategier på regional, nationell och EU-nivå.

SMICE-projektet har definierat åtta aktivitetsindikatorer som de ska uppfylla, vilket framgår av Tabell 3. Man har kontinuerligt loggat deltagande på aktiviteter och de företag som fått olika typer av stöd av projektet.

Tabell 3. Projektets aktivitetsindikatorer och status vid senaste lägesrapporten

Aktivitetsindikator	Målvärde	Status (lägesrapport 5)
A1: Långsiktiga formaliserade samarbetsavtal mellan olika forskningsinstitut	2	3
A2: Demonstrations- och testprojekt	12	33
A3: Antal företag som får stöd	30	53
A4: Antal företag som får stöd för att introducera för företaget nya produkter	6	28
A5: Antal företag som får stöd för att introducera för marknaden nya produkter	3	25
A6: Antal deltagande organisationer i gränsöverskridande forskningsprojekt	15	20
A7: Antal företag som deltar i gränsöverskridande, transnationella eller interregionala forskningsprojekt	60	53
A8: Antal forskningsinstitut som deltar i gränsöverskridande, transnationella eller interregionala forskningsprojekt	3	3

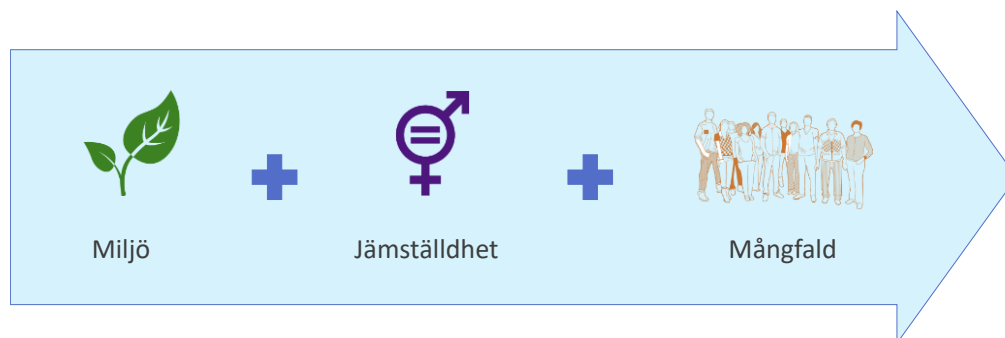
Som framgår av tabellen har projektet lyckats uppfylla samtliga 8 aktivitetsindikatorers målvärde, vissa med råge, vilket är positivt. I indikatorn A4 och A5 (Antal företag som får stöd för att introducera för

företaget/marknaden nya produkter) räknar man även med företag som fått stöd för att introducera nya tjänster.

Projektet har även mätt indikatorer kopplade till de horisontella kriterierna, vilket presenteras i nästa avsnitt.

## 5.7 Horisontella kriterier

De horisontella kriterierna *miljö*, *jämställdhet*, samt *mångfald* ska användas som verktyg för att nå projekt- och effektmålen, se Figur 7. De ska vara välintegrerade i projektets aktiviteter och genomförande.



Figur 7. De tre horisontella kriterierna.

Utvärderingen har visat att det horisontella kriteriet som har störst utrymme i projektet är *miljö* genom att *hållbarhet* och *det gröna skiftet* är centrala begrepp som hela projektet bygger på. Att verka för att ställa om ekonomin mot en cirkulär modell har stora miljöfördelar, så detta perspektiv är välintegrerat i projektet och används som genomgående i alla projektets aktiviteter.

Dock har man inte kvantitativt följt upp de miljöparametrar som man definierade i projektansökan och forskarna har inte heller presenterat resultat för att kvantitativt beskriva de effekter som olika insatser i SMICE-projektet haft ur ett hållbarhetsperspektiv (se avsnitt 1.3). Det är en svaghet ur hållbarhetsaspekten *miljö*.

Projektet arbetar utifrån synsättet att innovation och utveckling genereras i dynamiska heterogena, öppna miljöer där man bygger tillit mellan människor. Den värdegrunden manifesterar vikten av mångfald och diversitet vilket är en bra grund att arbeta utifrån. Projektet har gjort några mindre aktiviteter som varit riktade mot de identifierade underrepresenterade grupperna. Exempelvis under 2019 genomförde man projekt i skolan om hållbar besöksnäring och guideturer på personernas hemspråk, där hållbara turistmål presenterades. Studieförbundet Vuxenskolan har också tagit fram lättläst informationsmaterial för att göra kommunikationen mer tillgänglig. Unga har man nått ut till genom att presentera återbruksmaterial som input till UF<sup>5</sup>-företags idégenerering. I projektbeslutet saknas däremot en tydlig integration av de horisontella kriterierna *jämställdhet* och *lika möjligheter och icke-diskriminering* i projektets aktiviteter och man har inte använt dessa kriterier som hävstänger i projektgenomförandet på ett övertygande sätt.

Ett positivt resultat av SMICE-projektet är spin-off-projektet ReWork (InterReg), vars målgrupp är personer som står långt ifrån arbetsmarknaden, däribland många språksvaga. Projektet ska arbeta med

---

<sup>5</sup> Ung Företagsamhet

arbetsinkludering och sysselsättningsmöjligheter genom utveckling av nya produkter och tjänster inom återbruk.

I projektbeslutet finns ett antal kvantitativa indikatorer som är kopplade till de horisontella kriterierna, se Tabell 4 och Tabell 5.

Tabell 4. Uppföljning av indikatorer kopplade till horisontella kriterier (kön, ursprung och funktionsvariation).

#### DELTAGARE I SMICE-TEAMS & MÖTESPLATSER

14 maj 2017-31 dec 2019

Kriterium (% av alla deltagare)	2017 (maj-dec) Antal/procent	2018 (jan-juni) Antal/procent	2018 (juli-dec) Antal/procent	2019 (jan-dec) Antal/procent	Summa Antal/procent	Strävansmål (% av alla deltagare)
<b>Kvinnor</b>	584 st/ca 65%	335 st/ca 74%	2667 st/ca 60%	5274 st/ca 54%	8860 st/ca 57%	50%
<b>Män</b>	317 st/ca 35%	118 st/ ca 26%	1813 st/ca 40%	4440 st/ca 46%	6688 st/ca 43%	50%
<b>Utrikes födda/ Nyanlända</b>	67 st/ca 7%	49 st/ca 11 %	208 st/ca 5%	232 st/ca 2%	556 st/ca 4%	10%
<b>Funktionsnedsatta</b>	20 st/ca 2%	17 st/ca 3%	77 st/ca 2%	163 st/ca 1,5%	277 st/ca 2%	5%
<b>Totalt antal (män + kvinnor)</b>	901 st	453 st	4480 st	9714 st	15 548 st	

Tabell 5. Uppföljning av indikatorer kopplade till horisontella kriterier (ålder).

Åldersintervaller	Andel av deltagarna 2017-2018	Andel av deltagarna 2019	Strävansmål
18-30 år	ca 40%	ca 17%	25%
30-45 år	ca 20%	ca 32%	25%
45-65 år	ca 20%	ca 36%	25%
65 år och äldre	ca 10%	ca 15%	25%

Av Tabell 4 framgår att man når ut till kvinnor i något högre utsträckning än män, men att det är relativt jämnt ändå. Att man lyckats nå ut till drygt 15 500 personer är samtidigt imponerande. I samma tabell noteras att utrikes födda, nyanlända och personer med funktionsvariation inte nås i den utsträckning som man skulle önska enligt projektbeslutet. Projektledningen menar också att det är svårt att mäta den typ av parametrar eftersom det inte är görligt att fråga alla deltagare om funktionshinder eller om de är födda utrikes.

I Tabell 5 presenteras åldersfördelningen på de individer som tagit del av projektets aktiviteter och resultat och där framgår att det under projektets första två år framförallt var yngre personer som nåddes, men att man under 2019 lyckades nå ut till de äldre målgrupperna. Äldre personer (>65 år) har man inte lyckats nå i den utsträckning som strävansmålet indikerar.

Sammanfattningsvis kan utvärderingen konstatera att *miljökriteriet* har använts som en hävstång i projektets genomförande och det är välintegrerat i projektets kärna. Man har haft synsättet att innovation och utveckling genereras i dynamiska heterogena, öppna miljöer där man bygger tillit mellan

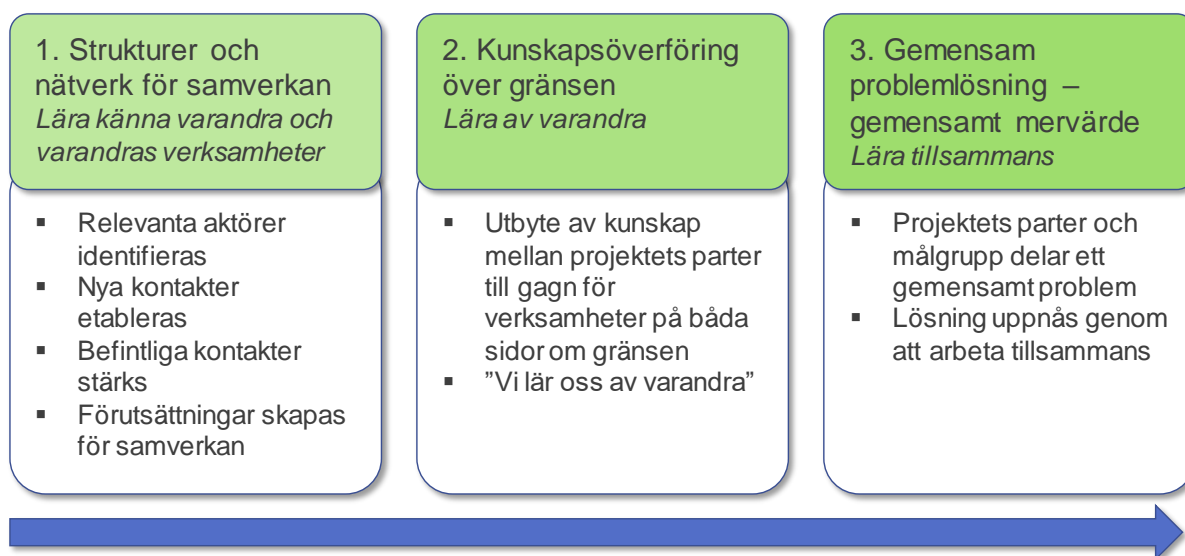


människor, men man har inte på ett riktigt övertygande sätt använt de horisontella kriterierna *jämställdhet* och *mångfald* som en hävstång i projektet. Dock visar indikatorerna att man ändå nått ut med sina aktiviteter till en bra bredd med avseende på kön, ålder och bakgrund.

## 5.8 Gränsöverskridande mervärden

En viktig del Interreg-projekten är att de ska ha ett tydligt gränsregionalt mervärde där projektets resultat ska vara högre än vad som varit möjligt om projektet bedrivits i länderna vart för sig. SMICE-projektet ska ses som ett infrastrukturprojekt som ska etablera kontakter, samverkansformer och plattformar för vidare samarbete och utbyte. Detta tydliggörs av en av de förväntade långsiktiga effekterna av projektet: "fler bestående samarbeten mellan norska och svenska små och medelstora företag (SME)".

Figur 8 visar en modell för olika mognadsgrader i gränsöverskridande samarbete. Det är naturligt att man börjar till vänster på skalan, med fokus på att knyta kontakter och lära känna varandras verksamheter. Nästa steg handlar om att man lär av varandra och tar till sig sådant som fungerar bra på andra sidan gränsen och implementerar i sin egen organisation. De verkliga mervärdena skapar man om man lyckas nå långt till höger på skalan där man tillsammans, över gränsen, bryter ny mark och skapar ny kunskap.



Figur 8. Modell över mognadsgrad i det gränsöverskridande mervärdet

SMICE är ett bra exempel på ett projekt som skapar gränsöverskridande mervärden. Svenska och norska projektparter har drivit projektet tillsammans och det har varit ett stort utbyte inom projektet över gränsen. Det har upplevts som svårare än man trott att få SMICE att vara *ett* projekt istället för två projekt på var sida gränsen och det har under projektets gång funnits möjligheter att arbeta ännu tigare, men utifrån en jämförelse med andra Interreg-projekt så har man lyckats bra med det gränsöverskridande samarbetet i SMICE-projektet; det finns många gränsöverskridande mervärden som projektet bidrar med, vilket är mycket positivt.

Ett mervärde som projektet bidrar med är att projektledningen på respektive sida har lärt sig av varandra vilket skapar nytta och ger nya idéer. Man tänker också kring nya gemensamma *spinoff*-projekt. Vidare har man matchat team med liknande inriktning på båda sidor gränsen, bland annat de med fokus på att rädda mat, hållbart byggande, hållbar konsumtion, socialt företagande, ökat värde i avfallstrappan, industriell symbios, samt avfallshantering i Åre-Trondheim-samarbetet. Ett initiativ som bidrar till det

gränsöverskridande mervärdet finns inom eko-bygg. Ett annat exempel är föreläsningar som finansieras av Mittuniversitetet på svensk sida och som hålls i Trondheim, Norge. Även lärdomar från industriell symbios i Trøndelag där SMICE varit mycket delaktiga har lett till en studie för ökad industriell symbios på svensk sida. Det finns därmed exempel på där det gränsöverskridande samarbetet är av kategorin "gemensam problemlösning", för att knyta an till figuren ovan. På policynivå förefaller samarbetet över gränsen fungera mycket bra med ett nära samarbete och gemensam problemlösning.

En insikt från projektet är att de fysiska träffarna är viktiga för att bygga på det gränsöverskridande mervärdet och "vi-känslan". Detta hindrades delvis av den fysiska distansen och man har inte helt lyckats överbrygga detta med digitala hjälpmedel. Under projektets sista år, då covid-19-pandemin till stora delar omöjliggjorde fysiska träffar, så förstärktes det upplevda avståndet ytterligare.

## 6 Sammanfattande kommentar och analys

Sammanfattningsvis så har SMICE-projektet varit ett mycket intressant projekt som lyckats genomföra och åstadkomma mycket under projekttiden. Projektet har tagit ett nytt angreppssätt och testat innovativa metoder för att påverka på individ-, grupp och policy-nivå för att ställa om mot en mer hållbar, cirkulär ekonomi. Projektet har testat sig fram, lärt sig av vad som fungerar, och anpassat sitt angreppssätt, såsom agila innovationsprojekt gör. Resultatmässigt har man lyckats nå de resultatmål som man satt upp.

En viktig insikt är att det är en utmaning att skapa engagemang hos personer som tidigare inte varit så medvetna om cirkulär ekonomi och en hållbar livsstil. Det är utmanande att få självorganiserande grupper att skapas och drivas. Man risker att i stora delar enbart nå "de redan frälsta" som en intervjurespondent uttryckte det. Dock bidrar alla aktiviteter som projektet genomfört och alla kontaktytor som projektet haft, till att påverka, förflytta positioner och skapa intresse och det faktum att projektet nått över 15 000 personer med sina aktiviteter visar på att man nått ut brett.

Vilka långsiktiga effekter kan man förvänta sig av projektet då? Det finns flera exempel som tyder på att det kommer att bli bestående effekter. Relationer och nätverk som byggts upp kommer att finnas kvar och fortsätta utvecklas. Nya projekt har goda förutsättningar att skapas och fortsatt samarbete på policynivå är att vänta. Det finns goda möjligheter att jobba vidare med mycket av det som SMICE har varit med att skapa. Att döma av intervjuerna med projektets referensgrupp så finns dock vissa tvivel på hur aktiva vissa av projektaktörernas organisationer kommer att vara i det fortsatta arbetet med cirkulär ekonomi. Man verkar inte vilja gå i bräsch och ta en ledande position, utan har en mer avvaktande inställning. För att lyckas i det läget krävs det att engagerade individer driver på och visar på fördelarna med att fortsätta ta aktiva steg framåt.

Att Sverige har antagit en strategi för cirkulär ekonomi och Norge är på väg att göra detsamma är i linje med projektets ambitioner, vilket kan underlätta för fortsatt arbete inom området framöver. Inriktningen på EU-nivå och för nästa programperiod verkar också lovande ur SMICE-projektets perspektiv. Projektet har arbetat med att sammanfatta projektet och lärdomarna och det är av stor vikt att man lyckas sprida dessa resultat så att andra kan bygga vidare på det som varit framgångsrikt och ta vid där SMICE-projektet slutar.