

N/Aäringsliv och samhällsbyggnad  
Peter Adolfsson  
Tfn:  
E-post: peter.adolfsson@regionjh.se

2021-03-29

RUN/16/2021

# Uppföljningsrapport 2021: Bredbandsstrategi - Jämtlands län helt uppkopplat

**Målen i nuvarande bredbandsstrategi, beslutades 2019-06-19 av  
Regionfullmäktige (textutdrag från strategin):**

*Redan år 2020 bör 95 procent av alla hushåll och företag i Jämtlands län ha tillgång till  
bredband om minst 100 Mbit/s.*

*År 2025 bör 98 procent av alla hushåll och företag i länet ha tillgång till bredband om  
minst 1Gbit/s. Av de resterande två procenten bör 1,9 procent ha tillgång till minst 100  
Mbit/s och 0,1 procent bör ha tillgång till minst 30 Mbit/s år 2025.*

*Dessutom bör alla ha tillgång till stabila mobila tjänster av god kvalitet där de normalt  
befinner sig senast år 2023.*

Målen är lika högt ställda som i den nationella bredbandsstrategi som regeringen antog år  
2016, "Sverige helt uppkopplat år 2025".

Orsaken till de nya ambitiösa målen är den mycket snabba utvecklingen av digitala tjänster  
och de möjligheter dessa ger. Tillgång till snabbt bredband håller på att bli en förutsättning  
för att kunna ta del av grundläggande samhällsservice och för att vara fullt delaktig i  
samhället. I framtiden kommer många av våra välfärdstjänster att bäras av den digitala  
infrastrukturen. Till exempel bedöms en allt större del av vården att ges på distans i  
framtiden. Även distansarbete från hemmen eller fritidshusen samt distansundervisning  
kommer att öka. Det visar inte minst erfarenheter från nuvarande pandemi.  
Tillgång till bredband är också en förutsättning för både nyetableringar och utveckling av  
företagen i hela vårt län.

För att nå de högt ställda målen behövs insatser från både privata och offentliga aktörer.  
Utgångspunkten är också fortsättningsvis en marknadsstyrd utbyggnad kompletterad med  
offentliga insatser. Strategin beskriver också vikten av både samverkan och engagemang  
från såväl enskilda, organisationer, företag som myndigheter.

## Status 2020

Målet i länets bredbandsstrategi för 2020 nåddes ej avseende snabbt bredband. Den första  
oktober 2020 hade 75 % av länets hushåll och yy % (värdet uppdateras i början av april) av  
länets företag tillgång till bredband om minst 100 Mbit/s. Motsvarande siffror för hela

landet var 87 % resp. yy % (värdet uppdateras i början av april). Av länets ca 70 600 hushåll saknar alltså drygt 17 000 hushåll fortfarande snabbt bredband. Ser man bara för områden utanför tätort, dvs utanför sk statistisk tätort, saknar knappt 7 000 hushåll uppkoppling mot snabbt bredband. Definitionen av en tätort är bl a tät bebyggelse med minst 200 invånare. Östersunds kommun och Bräcke kommun har högsta anslutningsgraden i länet med 87 respektive 85 % av hushållen anslutna till snabbt bredband.

Orsaken till att 2020-målet inte uppnåddes och att marknaden alltså inte byggde i den takt som krävdes är flera. Den absolut största anledningen är att ekonomiska resurser för att bygga bredbandsnät i den takt som behövs saknas men också andra orsaker finns, se nedan.

Marknadsaktörerna överlag i länet anser att det är för dyrt att bygga bredbandsinfrastruktur i stor del av vår glesbygd och att de ekonomiska stöd man har fått via Landsbygdsprogrammet för sk accessnät och från ERUF för sk ortsammanbindande bredband i stort sett bara täcker att bygga i tätortsnära landsbygd.

### **IP-Only bygger i Östersund, Berg, Krokom och Åre**

I de fyra kommuner där IP-Only är den stora marknadsaktören, det vill säga Östersund, Berg, Krokom och Åre, avser IP-Only att satsa, enligt dem själva, någonstans mellan 600 - 750 Mkr på fiberutbyggnad från 2016 och framåt. IP-Only avser också erbjuda fiberlösningar till alla hushåll och företag i dessa kommuner.

IP-Only har beviljats relativt stora stöd för fiberutbyggnad både från Landsbygdsprogrammet och från ERUF. I stort sett kan man säga att all fokus för IP-Only går till att bygga bredbandsinfrastruktur i dessa beviljade stödområden. Dock har det varit svårt att finna tillräckligt med entreprenörer för dessa byggprojekt vilket vid flera tillfällen har stoppat upp byggprocessen. Senaste året har det också visat sig att förseningar uppkommer pga att markägare inte ger marknadsaktörerna de tillstånd de behöver för att anlägga fiberkanalisation genom deras mark.

I det stora hela är det IP-Only som stått för den största utbyggnaden i länet de senaste åren. IP-Only har, enligt dem själva, under 2020 investerat ungefär 105 Mkr i bredbandsutbyggnad i Jämtland och framför allt i dessa fyra kommuner. Detta ledde till installationer i ca 1050 hushåll/villor och 1700 lägenheter fram till sista december 2020. IP-Onlys nuvarande prognos säger att de i slutet av 2021 ackumulerat kommer ha investerat 550 Mkr i länet och då installerat 8800 hushåll/villor och 2500 lägenheter.

### **Strömsund och Ragunda bygger "själva"**

Strömsund och Ragunda kommuner, som bygger och äger bredbandsinfrastrukturen själva i respektive kommun, saknade de ekonomiska resurser som behövdes för att bygga i den takt de behövde för att bredbandsmålet 2020 skulle nås.

Enligt ServaNet investerades Strömsund kommun via ServaNet ca 3,5 Mkr i fiberutbyggnad år 2020 vilket genererade fiberanslutningar till knappt 60 hushåll och tre företag.

### **I Härjedalen ansvarar Härjeåns**

I Härjedalens kommun är det Härjeåns som bygger bredbandsinfrastrukturen. Herrfors-koncernen är majoritetsägare och Härjedalens kommun är minoritetsägare i Härjeåns och kommunen har svårt att få bolaget att öka utbyggnadstakten.

### **Mobila tjänster 2023**

Avseende bredbandsstrategins mobilmål för 2023, det vill säga att alla bör ha tillgång till stabila mobila tjänster av god kvalitet där de normalt befinner sig senast år 2023, är det för tidigt att bedöma huruvida detta kommer att uppnås eller ej. Generellt är mobiltäckningen bra i länet men det finns vissa områden där det idag helt saknas mobiltäckning, oavsett mobiloperatör. Framförallt finns sådana områden i- eller nära fjällvärlden men även i mindre områden där t ex lokal topografi ger en sämre mobiltäckning.

Sannolikt kommer några av dessa områden att få stabil mobiltäckning innan 2023, dels eftersom mobiloperatörerna ständigt bygger i nya områden samt dels eftersom Telia har täckningskrav att bygga mobilnät i ett antal sådana områden efter utauktioneringen av 700 MHz-nätet 2018.

I andra områden, däremot, kanske kommunen behöver hjälpa till genom att till exempel bygga en så kallad "samhällsmast". En samhällsmast är en mobilmast som t ex en kommun finansierar eller delfinansierar och som mobiloperatörer därefter kan finnas i.

Dessutom är täckningen längs järnväg och våra stora vägar fortfarande otillfredsställande. Med avseende på mobilmålet bör fler och mer omfattande analyser av mobiltäckningen i länet utföras under 2021.

### **"Homes passed" eller "homes connected". – olika sätt att mäta**

År 2025 bör 98 procent av alla hushåll och företag i länet ha tillgång till bredband om minst 1Gbit/s enligt både den nationella- och vår regionala bredbandsstrategi.

Vad gäller detta mål avser detta "homes passed" och inte "homes connected". Målet för 2020 avser homes connected, dvs hus uppkopplade mot snabbt bredband. Med det avses att man, vid kartläggningar av bredbandsutbyggnaden, mäter hur många hus som faktiskt har snabbt bredband inkopplat, till exempel fiber inkopplat. I 2025-målet kommer man att mäta "homes passed". Med det menas att man mäter hur många hushåll och byggnader som har fiber i absolut närhet. Det innebär att hushåll som inte har inkopplat fiber men har fiber direkt utanför tomtgräns och på samma sida av vägen räknas in i statistiken. Anledningen till att man då mäter på detta sätt är att man inte kan tvinga hushåll att ansluta till fiber men att det ska kunna vara relativt enkelt att ansluta om så önskas.

Vid senaste mätningen i oktober 2020 hade knappt 86 % av hushållen i länet fiberuppkoppling eller fiber i absolut närhet. I tätort är den siffran **zz** (värdet uppdateras i början av april) % och utanför tätort 58 %.

Ser man på kommunnivå är drygt 94 % av hushållen i Bräcke och Östersunds kommuner uppkopplade mot fibernät eller har fiber i absolut närhet. Längst kvar till 2025-målet i länet har Strömsunds kommun där idag drygt 64 % av hushållen är uppkopplade mot fibernät eller har fibernät i absolut närhet.

### **Många hushåll väljer fortfarande att inte ansluta sig**

Ett stort problem idag, både i länet och i övriga landet, är att hushåll inte väljer att ansluta sig till snabbt bredband när de får möjlighet. Detta får i värsta fall konsekvensen att marknadsaktören avstår att bygga bredbandsnät i det området eftersom inte tillräckligt

många hushåll avser att ansluta sig. En annan konsekvens är att de hushåll och företag som väljer att avstå kan få problem att senare ansluta till snabbt bredband. Därför har flera kommuners bredbandssamordnare ihop med den regionala bredbandskoordinatören diskuterat vad länets kommuner och Region Jämtland Härjedalen kan göra för att öka anslutningsgraden i samband med marknadsaktörers införsäljning i olika områden. De insatser som identifierats har t ex handlat om lokala informationsmöten och riktade utskick från kommunen med information om nyttan av snabbt och robust bredband.

Diskussioner har också förts med kommuner om att de skulle kunna stödköpa anslutningar för att på så sätt säkerställa kommunens framtida behov av bredband för t ex välfärdstjänster och utbildningstjänster.

## Ekonomiska stöd

Under innevarande strukturfondsperiod, det vill säga fram till och med år 2020, har i huvudsak två former av stöd till bredbandsutbyggnad funnits. Dels stöd till utbyggnad av lokala nät/byanät på landsbygden, dels stöd till utbyggnad av ortssammanbindande nät mellan olika orter och byar. Stödet till utbyggnad av lokala nät/byanät är en del av Landsbygdsprogrammet. Jordbruksverket ansvarar för regelverket kring detta stöd och Länsstyrelsen handlägger och beslutar om stöden i respektive län.

Stöd till ortssammanbindande bredband har funnits inom ramen för strukturfondsprogrammet för Mellersta Norrland och administreras av Tillväxtverkets regionala kontor i Östersund.

Samtliga ekonomiska stöd som funnits sedan 2015 är idag förbrukade. Eventuellt kan återföringar generera nya stödmedel.

Totalt har Landsbygdsprogrammet sedan 2015 beviljat stöd för ca 200 Mkr för fiberutbyggnad i form av accessnät i länet. Stödet har gått till fiberföreningar, kommuner och kommersiella aktörer. Eftersom stödet är på 50 % motsvarar detta projektkostnader på ca 400 Mkr.

Kartan i figur 1 nedan visar de beviljade områdena sedan 2015.

Stödet för ortssammanbindande bredband har sedan beviljat knappt 100 Mkr i stöd för projekt i länet. Precis som i Landsbygdsprogrammet är detta stöd på 50 % och totala projektkostnaderna för dessa projekt är alltså knappt 200 Mkr. Stödet har gått till fiberföreningar, kommuner och kommersiella aktörer.

Kartan i figur 1 nedan visar de beviljade ortssammanbindande sträckorna sedan 2015.

Region Jämtland Härjedalen avsatte också under 2020 7,3 Mkr i sk 1:1-medel för medfinansiering till det stöd för ortssammanbindande bredband som under en under en ansökningsomgång beviljades stöd genom ERUF.

För 2021 har regeringen avsatt 1,6 miljarder kronor i ett nytt stöd för bredbandsutbyggnad i landet och fram till 2025 ytterligare 1,1 miljard kronor varav 800 Mkr för 2022.

Av årets medel har regeringen beslutat att ca en tredjedel ska gå till respektive Norrland, Svealand och Götaland. Dock är det väldigt oklart hur stor del av dessa stödmedel som kommer projekt i länet till godo. Detta eftersom, som stödsystemet är uppbyggt idag, att om

det blir konkurrens om stödmedel med övriga län i Norrland kommer stöd ges till de projekt som ger flest anslutna byggnader i förhållande till sökt stödbelopp. Detta gynnar inte glesbebyggda områden där kostnaden är väldigt hög per byggnad att ansluta. Och stor del av Jämtland Härjedalens yta är just sådana glesbebyggda områden.

## Regionens roll och arbete

Region Jämtland Härjedalens arbete har under 2020 bland annat innehållit följande delar:

- Samverkat med marknadsaktörerna för att öka utbyggnadstakten.
- Uppmuntrat marknadsaktörer att söka tillgängliga stödmedel.
- Få marknadsaktörer att bygga bredbandsnät i områden där snabbt och robust bredband saknas.
- Hjälpt hushåll och företag med alternativa lösningar då befintligt bredband saknas eller inte är tillfredsställande, framför allt trådlösa alternativ. Detta blir allt vanligare.
- Haft regelbundna möten med kommunerna och deras bredbandssamordnare för att stötta och främja deras arbete med bredbandsfrågor.
- Hållit kartläggning av bredbandstillgången och utbyggnaden av bredband aktuell.
- Haft regelbundna möten med region- och kommunledning kring bredbandsfrågor.
- Hjälpt lokala initiativ att starta upp eget arbete för att få tillgång till snabbt bredband.
- Verkat för att länet får mer stöd till bredbandsutbyggnad.
- Försett PTS och andra myndigheter med aktuell bredbandsstatus för länet.
- Genomfört informationsinsatser mot hushåll om nyttan av snabbt och säkert bredband.
- Kartlagt bredbandsmarknadens utbyggnadsplaner.
- Tagit fram lösningsalternativ för "vita fläckar", dvs områden där fast- eller mobilt bredband saknas.
- Varit en kontakt och länk för hushåll och företag mot bredbandsmarknaden.
- Hjälpt sjukvården och hemtjänsten med lösningar som behövts för hemsjukvård och monitorering.
- Analyserat nya tekniker som kan användas för bredbandsutbyggnad.
- Samverkat med andra län i landet kring olika aktuella frågor.

## Tabeller i bredbandsstrategin som nu kommer att uppdateras

Tabell 1. Andel, i procent, befolkning/hushåll med tillgång till bredband om minst 100 Mbit/s den 1 oktober respektive år i Jämtlands län och per kommun

	Befolkning/ Hushåll						
	2014	2015	2016	2017	2018	2019	2020
<b>Riket</b>	57,5	68,6	73,3	78,5	82,2	85,1	86,8
<b>Jämtlands län</b>	44,8	53,6	59,1	66,7	68,5	72,6	75,3
<b>Berg</b>	16,7	30,9	33,7	42,0	41,7	44,3	54,8
<b>Bräcke</b>	10,8	47,9	51,5	79,4	79,9	84,4	84,6
<b>Härjedalen</b>	20,1	35,7	42,3	48,5	52,1	58,9	60,1
<b>Krokom</b>	36,5	35,5	53,2	64,6	69,8	72,7	74,3
<b>Ragunda</b>	9,5	22,4	38,5	46,4	57,3	64,1	63,1
<b>Strömsund</b>	14,5	27,7	34,3	41,2	43,4	49,4	52,1
<b>Åre</b>	20,0	33,7	41,2	48,2	55,2	60,2	61,7
<b>Östersund</b>	71,8	74,1	76,4	81,0	81,0	84,3	87,3

\* Felaktiga uppgifter från 2017 års mätning har korrigerats.

Tabell 2. Andel, i procent, arbetsställen med tillgång till bredband om minst 100 Mbit/s de 1 oktober respektive år i Jämtlands län och per kommun (Kompletteras i början av april med siffror för 2020)

	Arbetsställen						
	2014	2015	2016	2017	2018	2019	2020
<b>Riket</b>	51,2	58,0	63,1	70,1	75,6	79,9	
<b>Jämtlands län</b>	38,3	42,2	48,0	58,6	60,9	66,5	
<b>Berg</b>	15,6	20,4	23,7	37,7	37,2*	39,8	
<b>Bräcke</b>	8,2	49,7	51,3	80,9	81,2	89,7	
<b>Härjedalen</b>	22,3	30,0	36,7	43,2	47,6	58,3	
<b>Krokom</b>	37,0	40,8	48,6	61,1	65,5	69,2	
<b>Ragunda</b>	12,1	29,4	33,7	39,7	55,5	62,9	
<b>Strömsund</b>	10,4	8,4	22,3	25,7	29,2	39,2	
<b>Åre</b>	20,9	26,0	33,1	42,1	50,6	55,0	
<b>Östersund</b>	67,9	64,9	68,5	77,1	77,4	81,2	

\* Felaktiga uppgifter från 2017 års mätning har korrigerats.

Tabell 3. Tillgång till fast bredband om minst 1 Gbit/s, eller fiber i absoluta närheten den 1 oktober 2020. (Kompletteras i början av april)

	<b>Hushåll</b>	<b>Arbetsställen</b>
<b>Riket</b>	93,6 %	
<b>Jämtlands län</b>	84,4 %	
<b>Berg</b>	67,8 %	
<b>Bräcke</b>	94,5 %	
<b>Härjedalen</b>	78,5 %	
<b>Krokom</b>	85,5 %	
<b>Ragunda</b>	73,9 %	
<b>Strömsund</b>	64,3 %	
<b>Åre</b>	76,5 %	
<b>Östersund</b>	92,1 %	

## Övrig statistik

Motsvarande tabeller finns ej med i bredbandsstrategin.

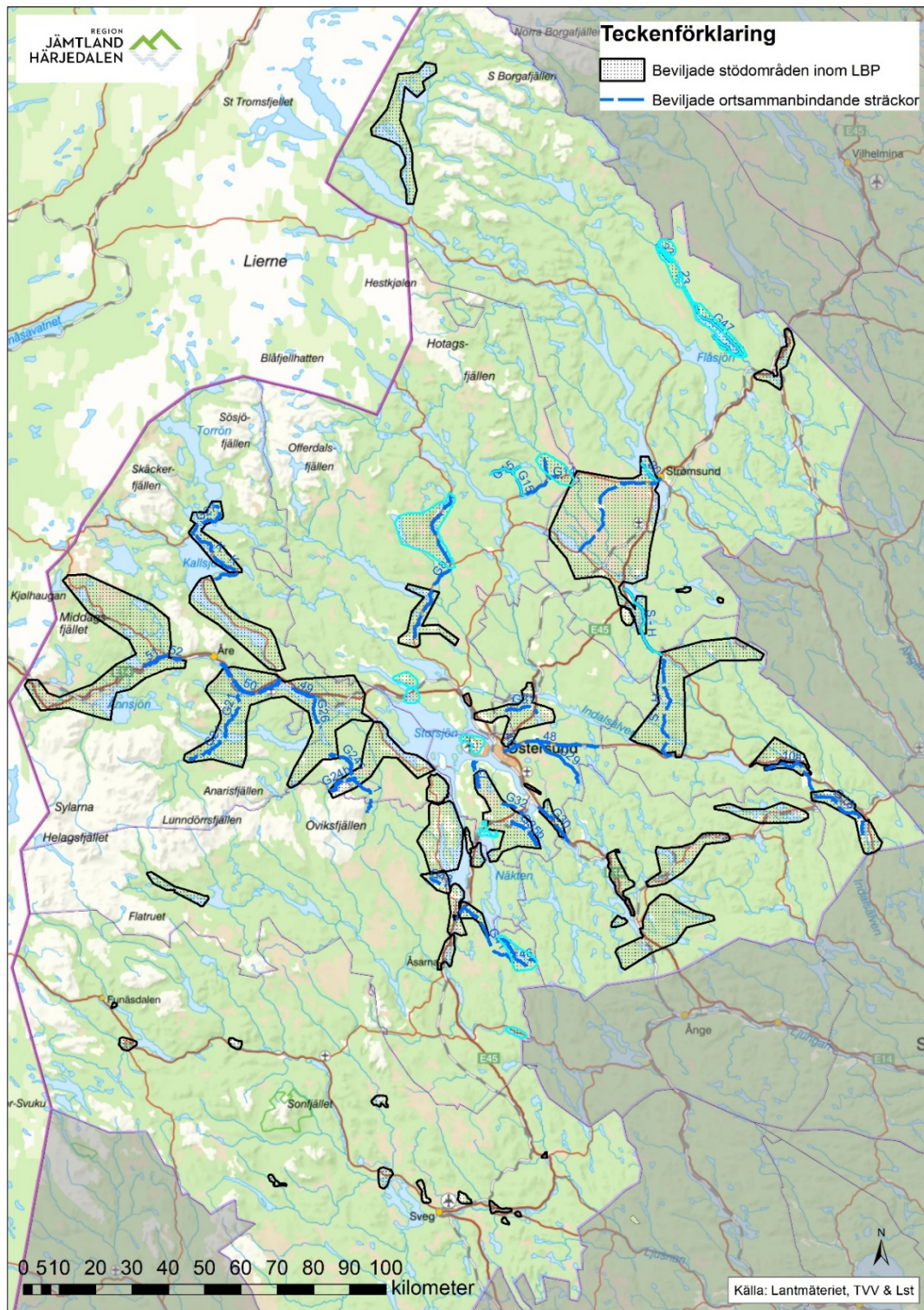
Andel, i procent, befolkning/hushåll med tillgång till bredband 100 Mbit/s **utanför** tätort och småort 1 okt respektive år enl PTS. (Kompletteras i början av april med siffror för 2020)

	2015	2016	2017	2018	2019	2020
<b>Riket</b>	21	22	31	41	48	
<b>Jämtlands län</b>	27	30	35	40	45	
<b>Berg</b>	14	13	24	23	28	
<b>Bräcke</b>	48	51	72	73	79	
<b>Härjedalen</b>	14	17	18	25	39	
<b>Krokom</b>	40	43	47	52	55	
<b>Ragunda</b>	31	30	31	46	54	
<b>Strömsund</b>	1	0	7	10	22	
<b>Åre</b>	15	22	22	34	37	
<b>Östersund</b>	49	49	53	57	54	

Hur många hushåll saknar bredband om 100 Mbit/s på landsbygden?

	Andel (%) med bredband om 100 Mbit/s 2020 utanför tätort	Andel (%) <b>utan</b> bredband om 100 Mbit/s 2020 <b>utanför</b> tätort	Totalt antal hushåll <b>utanför</b> tätort	Antal hushåll utan bredband om 100 Mbit/s <b>utanför</b> tätort
<b>Jämtlands län</b>	<b>47,2</b>	<b>52,8</b>	<b>13 192</b>	6 965
<b>Berg</b>	37,6	<b>62,4</b>	1 502	937
<b>Bräcke</b>	79,2	<b>20,8</b>	1 312	273
<b>Härjedalen</b>	40,5	<b>59,5</b>	1 630	970
<b>Krokom</b>	55,9	<b>44,1</b>	2 165	955
<b>Ragunda</b>	51,3	<b>48,7</b>	1 136	553
<b>Strömsund</b>	24,2	<b>75,8</b>	1 942	1 472
<b>Åre</b>	39,3	<b>60,7</b>	1 446	878
<b>Östersund</b>	54,9	<b>45,1</b>	2 059	929





Figur 1. Karta som visar områden och sträckor som beviljats stöd sedan 2015. Projekt som beviljats stöd under 2020 är markerade med ljusblå linje. Beviljade stödområden som av någon anledning återlämnats/ej genomförts finns ej med.

## Sammanfattande analys och framåt

Utbyggnadstakten i länet har gått framåt de senaste året/åren, dock för långsamt. Marknadsaktörerna har inte byggt ut i den takt de förutsatt sig. Beslutade projektstöd har av olika anledningar fått lämnats tillbaka, bland annat från Strömsunds kommun och IP-Only. Region Jämtland Härjedalen har återkommande dialog med marknadsaktörerna och åtminstone IP-Only säger sig nu ha kapacitet för att fullgöra utbyggnaden i de kommuner där de åtagit sig detta. I de kommuner där utbyggnadstakten är låg och kommunen eller kommunalt bolag ansvarar för bredbandsutbyggnaden behöver mer fokus på stödjande åtgärder läggas. Problemen behöver belysas för att nå bästa tänkbara lösning. Markbunden fiber kommer inte heller att vara möjlig att dra till exempelvis stora delar av länets fjällområden och fjällnära områden på grund av för höga kostnader och här behöver, som strategin beskriver, andra lösningar till såsom mobila-, radiolänk- eller satellitlösningar implementeras.

Kostnaderna för utbyggnaden av bredband är stora, särskilt i ett så stort och glesbefolkat län som Jämtland. Mer statliga medel behövs om utbyggnaden ska kunna nå bredbandsmålen. Påverkansinsatserna från länet och Region Jämtland Härjedalen på regeringen behöver därför intensifieras.

Kan Region Jämtland Härjedalen ge ekonomiskt stöd för bredbandsutbyggnad i vissa riktade områden eller till vissa företag? En möjlighet skulle kunna vara genom näringslivsstöd/investeringsstöd, där bidrag till bredband för ett eller flera företag ger näringslivsnytta och kanske dessutom en förutsättning för företagets existens på aktuell ort.

Region Jämtland Härjedalen bör arbeta för att regeringen avsätter det ekonomiska stöd som behövs för bredbandsutbyggnaden i länet. Det är väldigt kostsamt att bygga en bredbandsinfrastruktur i vår landsbygd. Marknadsaktörerna har inte de ekonomiska resurser som behövs för och får inte heller ihop långsiktiga kalkyler för detta. Därför behövs fortsatt ekonomiskt stöd. Dessutom behöver en eventuell stödinsats vara högre än 50 procent som det hittills har varit i länet. Uppskattade kostnader för resterande utbyggnad är knappt en miljard kronor.

Region Jämtland Härjedalen behöver vidare arbeta för att kommunledningarna i länet förstår vilken av snabbt och säkert bredband och för att kommunerna har en tydlig strategi avseende bredbandsutvecklingen i respektive kommun. Flera kommuner saknar kommunala bredbandsstrategier och riktlinjer i sina kommunala planer för hur bredbandsutvecklingen ska ske i kommunen.

Region Jämtland Härjedalen behöver också mer arbeta aktivt med att i sina tjänste- och politikerroller sprida kunskap om vikten av snabbt och säkert bredband för samhällsutvecklingen. Snabbt och säkert, robust, bredband är en förutsättning för den digitalisering hela samhället står inför.

### **Vad bör Region Jämtland Härjedalen göra år 2021?**

Region Jämtland Härjedalen ska fortsätta verka för övergripande samordning, samverkan och samarbete i bredbandsfrågor samt fungera som kontaktpunkt för sådana frågor i respektive län för såväl offentliga som privata aktörer.

Nedan nämns några delar av det arbete som planeras genomföras under 2021:

Samverka med marknadsaktörerna för öka utbyggnadstakten.

- Få marknadsaktörer att söka kommande stödmedel.
- Få marknadsaktörer att bygga bredbandsnät i områden där snabbt och robust bredband saknas.
- Hjälpa hushåll och företag med alternativa lösningar. Detta blir en allt vanligare uppgift.
- Hålla regelbundna möten med kommunerna och deras bredbandssamordnare, stödda och främja deras arbete med bredbandsfrågor
- Hålla kartläggning av bredbandstillgången och utbyggnaden av bredband aktuell.
- Ha regelbundna möten med Region- och kommunledning.
- Genomföra olika informationsinsatser om nyttan av snabbt och säkert bredband.
- Hjälpa lokala initiativ att få tillgång till snabbt bredband.
- Verka för att länet får mer stöd till bredbandsutbyggnad. Det saknas knappt en miljard kr.
- Arbeta för att fler kommunledningar samt regionledning får bredbandsutbildningen "Bredbandslyftet".
- Förse PTS och andra myndigheter med aktuell status för länet.
- Vara uppdaterad på marknadens utbyggnadsplaner.
- Hitta lösningsalternativ för "vita fläckar".
- Vara en kontakt och länk för hushåll och företag mot bredbandsmarknaden.
- Hjälpa sjukvården och hemtjänsten med lösningar som behövs för hemsjukvård och monitorering.
- Granska nya översiktsplaner och andra planer för att säkerställa att fiberinfrastruktur är beaktad.
- Främja länsöverskridande samarbeten kring bredbandsutbyggnad
- Hjälpa kommuner och marknaden med införsäljning av bredband till hushållen i de områden marknadsaktörerna ämnar bygga i.
- Göra en mer exakt kostnadsanalys på återstående bredbandsutbyggnad.
- Mäta mobiltäckning i länet.