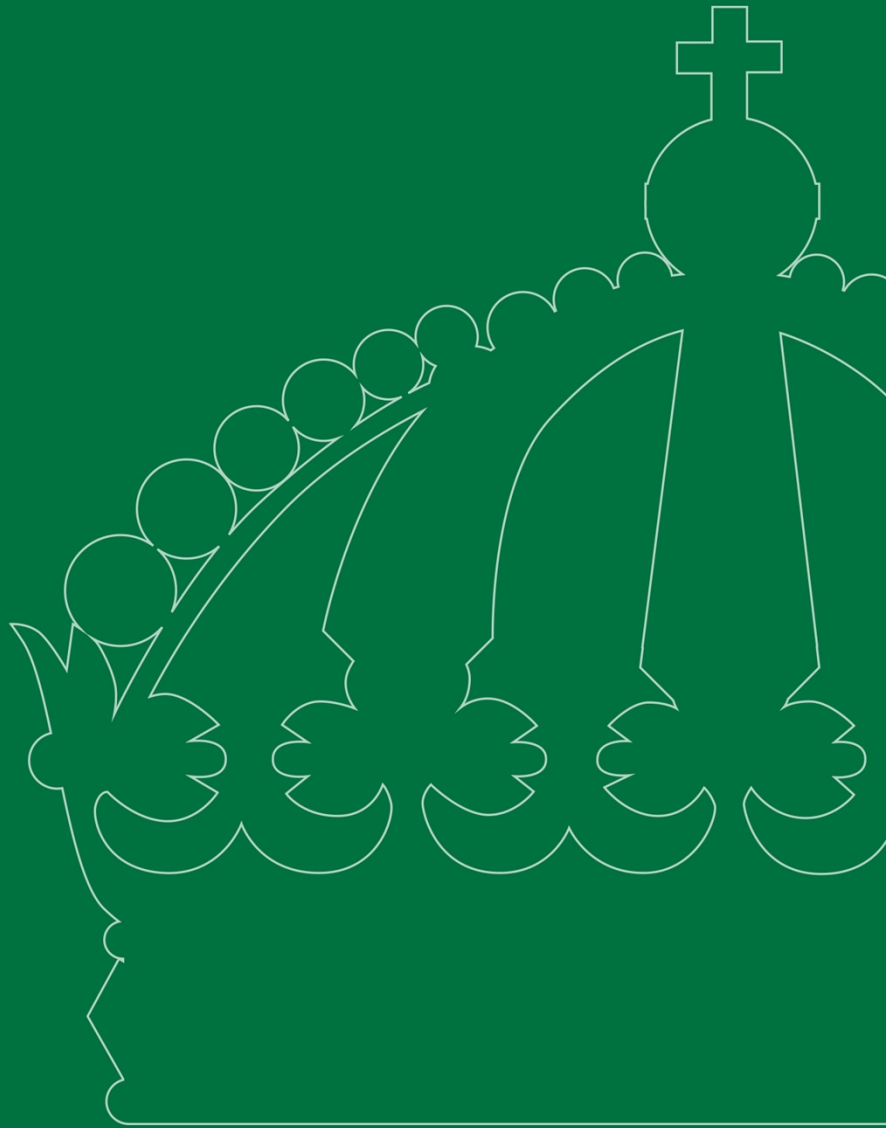




Bilaga. Nulägesbeskrivning 2020 och bakgrund

Regionalt skogsprogram i Jämtlands län 2020–2030





UTGIVEN AV: Länsstyrelsen Jämtlands län, Region Jämtland Härjedalen och Skogsstyrelsen april, 2021

TEXT: Länsstyrelsen Jämtlands län, Region Jämtland Härjedalen och Skogsstyrelsen

FOTO OMSLAG: Länsstyrelsen Jämtlands län

LÖPNUMMER: 20XX:XX

DIARIENUMMER: XXX-XXXX-XX

PUBLIKATIONEN KAN LADDAS NER FRÅN VÅR HEMSIDA: www.lansstyrelsen.se/jamtland

Innehåll

INLEDNING	4
NULÄGE 2020	4
Naturgeografiska förutsättningar	4
Skogsbruk	5
Kulturmiljövärden	9
Naturvärden	10
Skogsägare	13
Förädling	15
Fäbodbruk	16
Renskötsel	17
Besöksnäring, äganderätt, allemansrätt och rekreation i skog.....	19
Jakt och älgförvaltning	20
Övriga nyttor från skogen	22
REFERENSER	23
Digitala källor och referenser:.....	25



Inledning

I bilagan Nuläge 2020 finns underlag och fakta kopplad till Regionalt skogsprogram i *Jämtlands län- Jämtlands läns skogar för en växande bioekonomi och en hållbar framtid*. Underlaget i denna bilaga är framtaget under 2019–2020 med det senaste underlaget som fanns tillgängligt. Genom dialoger och remissyttranden har inspel kommit från bland annat deltagare i programrådet till Regionalt skogsprogram i Jämtlands län. Programrådet har bestått av en bredd av intressenter från näringsliv, myndigheter och ideella organisationer och varit rådgivande till styrgruppen. Styrgruppen har bestått av representanter från Länsstyrelsen Jämtlands län, Region Jämtland Härjedalen och Skogsstyrelsen.

Nulägesbeskrivningen 2020 innehåller till största del siffror och underlag för hur läget ser ut i Jämtlands län vid skogsprogrammets start. Därtill finns det större beskrivningar om vad vissa delar innebär och varför de olika kapitlen är viktiga för Regionalt skogsprogram i Jämtlands län.

Fakta i bilagan kan även användas i den löpande uppföljningen av mål och delmål i regionalt skogsprogram i Jämtlands län.

Nuläge 2020

Naturgeografiska förutsättningar

Jämtlands län hyser en stor variation i växtlighet och djurliv, främst på grund av den varierade geologin, där en stor del av ytan utgörs av kalkrika, mjuka och lättvittrade bergarter.¹

Regionens skogsmarksareal motsvarar ungefär den totala landytan för länen Örebro, Västmanland, Stockholm, Uppsala och Södermanland tillsammans². Av skogsmarken är 78% produktiv skogsmark vilket innebär att den skogliga tillväxten överstiger 1 skogskubikmeter per hektar och år ($m^3sk/ha/år$)³. Resterande del av skogsmarken i länet utgörs av improduktiv skogsmark, exempelvis myr, kalfjäll och hållmark.

Produktiv skogsmark	Improduktiv skogsmark	Total skogsmarksareal
2 682	740	3 422

Tabell 1. Skogsmark och dess fördelning på produktiv samt improduktiv skogsmark, i Jämtlands län, 1000 hektar⁴.

¹ Tillstånd och trender för arter och deras livsmiljöer-rödlistade arter i Sverige 2020, SLU Artdatabanken.

² SCB, Markanvändning i Sverige 2019

³ Riksskogstaxeringen, skogsstatistik.slu.se, år 2016, sökning i databasen gjord 2020-03-25

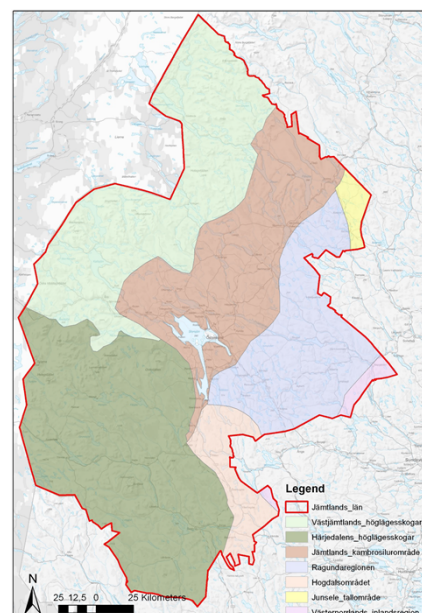
⁴ Riksskogstaxeringen, skogsstatistik.slu.se, år 2016, sökning i databasen gjord 2020-03-25



REGIONALT SKOGSPROGRAM- NULÄGE

Jämtlands län delas på den nationella nivån in i två naturgeografiska regioner, fjällnära skog och sydboreal barrskog⁵. Men länet går också att dela in i med flera mindre naturgeografiska regioner⁶ baserade på topografi, markslag, jordart, klimat, vegetation och kulturpåverkan. De ytmässigt mest dominerande är följande:

- Västjämtlands höglägeskogar. Området präglas av grandominerade höglägeskogar men här finns också fjällbjörkskogar och fjällnära tallskogar.
- Härjedalens höglägeskogar. Här dominerar tallskogar på hög höjd över havet. Fjällnära granskogar och fjällbjörkskogar förekommer.
- Jämtlands kambrosilurområde karaktäriseras av kalkhaltig berggrund och kalkgynnade arter. Gran dominerar här och upptar ungefär hälften av arealen.
- Ragundaregionen, här finns ungefär lika mycket gran- som tallskogar. Utmärkande för regionen är kalkhaltiga jordar.
- Hogdalsområdet är starkt talldominerat. Här finns tallhedar men också områden med blockrik mark.⁷



Figur 2. Illustration: Pro Natura

Skogsbruk

Skogsbruket i Jämtland sysselsatte direkt 2 410 personer år 2017. Av dessa var 21 procent kvinnor och 79 procent män.⁸ Med 3,8% av sysselsättningen inom skogsbruket är Jämtland det län med i särklass störst skogsbruk i förhållande till total sysselsättning.⁹ Det finns 476 entreprenörsföretag som arbetar med skogsskötsel och averkning¹⁰. Dessutom finns det ett stort antal företag som är direkt knutna till skogsbruket så som åkerier och serviceföretag. Skogsbruk är en näringsgren som är viktig för samtliga kommuner i allmänhet och för länets glesbygd i synnerhet. Som areell näring kräver skogsbruket stora ytor och är beroende av omfattande tunga transporter på stora delar av det mindre vägnätet. Samtidigt som denna näring alltså är central i den regionala ekonomin medför den stora utmaningar i infrastrukturplaneringen, där behovet av resurser för underhåll och bärighetsinvesteringar är begränsade men nödvändiga över stora områden i hela länet för att möjliggöra godstransporter.¹¹ Skogsbilvägnätet innebär också möjligheter genom att göra skogsområden tillgängliga för besök men i vissa fall kan det även innebära en fragmentering i skogslandskapet.

⁵ Skogsvårdsorganisationens Utvärdering av Skogspolitiken- SUS 01. Naturvårdsverket & Skogsstyrelsen 2001.

⁶ Skogsbruk och biologisk mångfald i Mittnorden. Ett gränsregionalt ansvar. Mittnordenkommittén 1998.

⁷ Skogsbruk och biologisk mångfald i Mittnorden. Ett gränsregionalt ansvar. Mittnordenkommittén 1998.

⁸ Bioekonomi, regioner i samverkan. Regional statistik.

⁹ Strukturanalys för Jämtlands län, Regionala utvecklingsförutsättningar i Jämtland Härjedalen, 2019, Region Jämtland Härjedalen.

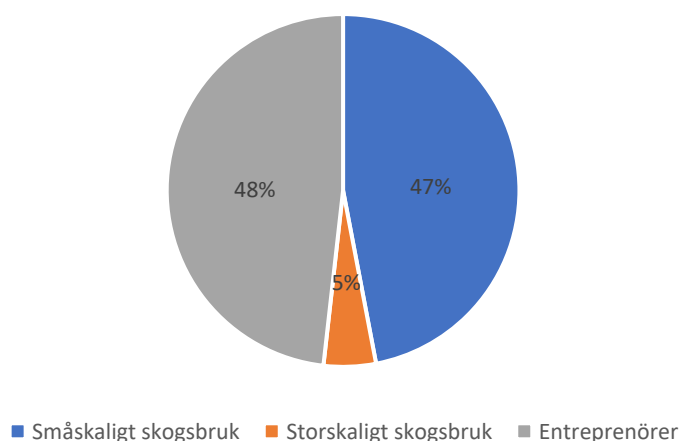
¹⁰ SCBs företagsregister, sökning gjord 20200826

¹¹ Strukturanalys för Jämtlands län, Regionala utvecklingsförutsättningar i Jämtland Härjedalen, 2019, Region Jämtland Härjedalen.



REGIONALT SKOGSPROGRAM- NULÄGE

Enligt statistik över årsarbetskrafter inom skogsbruket utförs ca hälften av alla årsverken inom skogsbruket av entreprenörer (diagram 1).¹² Med storskaligt skogsbruk avses företag med mer än 5 000 ha skog, exempelvis större skogsbolag. Småskaligt skogsbruk innefattar anställda på skogsföretag eller självverksamma, som äger mer än 5 ha skog, men mindre än 5000 ha. Med entreprenörer avses företag som bedriver skogsarbete i annans skog. Om ett företag även har egen skogsmark, finns det dessutom representerat i det småskaliga skogsbruket, men då endast beträffande verksamhet i den egna skogen. Här ingår även stora företag som utför skogsarbete på annans mark, så länge företaget inte är majoritetsägare av mer än 5 000 ha skog.



Figur 3. Årsverken inom skogsbruk i Jämtlands län, 3 årsmedeltal (2016).

Förädlingsvärdet inom skogsbruk i länet var 2 445 miljoner kronor år 2017.¹³ Det är den enskilt största branschen i länets befintliga bioekonomi, där energi är den näst störst med 851 miljoner i förädlingsvärde (2017).¹⁴ Förutom att bidra med arbetstillfällen och ekonomi i länet, bidrar skogsbruket också till sysselsättning och förädling utanför länet, då 75% av den avverkade volymen transporteras utanför länet för vidareförädling¹⁵. Virkesflödena ger även jobb inom transportsektorn. Omsättningen inom skogsbruket i länet bedöms till 4 339 miljoner kronor¹⁶.

Virkesförrådet på produktiv skogsmark i Jämtland ökade under förra seklet och uppgår idag till ca 370 miljoner m³sk.¹⁷ Tillväxten på brukad mark (produktiv skogsmark exklusive avsatt mark för miljöhänsyn) i Jämtland ligger på ca 9 miljoner m³sk /år¹⁸. Den genomsnittliga årliga tillväxten, (2014–2018), inklusive avverkade träd och fjällbjörkskog) är 11,8 miljoner

¹² Skogsstyrelsens statistikdatabas

¹³ Bioekonomi, regioner i samverkan. Regional statistik.

¹⁴ Bioekonomi, regioner i samverkan. Regional statistik.

¹⁵ Region Jämtland Härjedalen (2018): Länstransportplan för Jämtlands län 2018- 2029

¹⁶ LRF Jämtland, baserade på uppgifter från SBC och Mclean.

¹⁷ Riksskogstaxeringen, skogsstatistik.slu.se, år 2016, sökning i databasen gjord 2020-03-25.

¹⁸ Axelsson, P. (2019). Kunskapsunderlag för regionala skogsprogram i norr. Future Forests Rapportserie 2019:1. Sveriges lantbruksuniversitet.



REGIONALT SKOGSPROGRAM- NULÄGE

m³sk, och bara Västerbotten har högre årligt tillväxt i landet¹⁹. Beräknat årligt koldioxidupptag av länet skogar är 12,7 Mton CO₂.²⁰

Den årliga avverkningspotentialen i Jämtland ligger på ca 7–8 miljoner m³sk.²¹ Den faktiska avverkningen (tre års medeltal, 2016) är 7,8 miljoner m³sk.²² Genomsnittlig beståndsålder vid förnygringsavverkning i Jämtland är idag ca 150 år.²³ Den genomsnittliga åldern vid förnygringsavverkning sjunker kraftigt i framtiden enligt SKA15 scenarierna, för Jämtlands del till ca 60–80 år inom 100-årsperioden.²⁴ Det här orsakas av att åldersstrukturen i skogen på virkesproduktionsmark successivt förändras. Avverkningstidpunkt styrs ofta av ekonomiska överväganden som prisbild samt bedömning om stående trädbestånd förräntar det kapital som är bundet i det. Även andra faktorer kan komma att påverka avverkningstidpunkt som klimatförändring, efterfrågan och samhällsutveckling.

För att öka skogstillväxten är det tre insatsområden som anses kunna få stort genomslag areellt och därmed en stor hävstång för skoglig tillväxtökning i Sverige. Dessa bedöms stå för närmare 70–80 % av den möjliga potentialen för ökad skogsproduktion²⁵.

Insatsområdena är:

- Aktiv klövviltsförvaltning
- Bästa möjliga skogsodlingsmaterial
- Skogsskötsel för hög och värdefull tillväxt

Markberedning och plantering med förädlat plantmaterial är den säkraste förnygringsmetoden, och ger också förutsättningar för hög skogstillväxt. Ungefär 86 procent av den areal som avverkas förnygras genom plantering. 87 procent av förnygringarna uppfyller lagens krav (2016–2019, södra Norrland)²⁶.

Betesskador av främst älg är ett problem för skogsproduktionen i ungskogsfasen, speciellt i tallbestånd. Enligt älgbetesinventeringen i länet är 55 procent av tallstammarna oskadade²⁷ och 45 procent skadade.

Samverkansprocessen för skogsproduktion²⁸ föreslog ett Skogsskötselprogram 3T (Trädslag, Tid, Täthet) som är en förenkling som kan fungera som en ledstång för de skogsägare som

¹⁹ Skogsdata 2019, Sveriges lantbruksuniversitet

²⁰ Skytt et al, 2020, Mittuniversitetet

²¹ Axelsson, P. (2019). Kunskapsunderlag för regionala skogsprogram i norr. Future Forests Rapportserie 2019:1. Sveriges lantbruksuniversitet.

²² Skogsstyrelsens statistikdatabas, bruttoavverkning. Sökningen gjord 20200504

²³ Axelsson, P. (2019). Kunskapsunderlag för regionala skogsprogram i norr. Future Forests Rapportserie 2019:1. Sveriges lantbruksuniversitet.

²⁴ Axelsson, P. (2019). Kunskapsunderlag för regionala skogsprogram i norr. Future Forests Rapportserie 2019:1. Sveriges lantbruksuniversitet.

²⁵ Skogsskötsel med nya möjligheter, rapport 2019-24, Skogsstyrelsen

²⁶ Skogsstyrelsens statistikdatabas, sökning gjord 2020-04-30

²⁷ Älgbetesinventering 2019, Skogsstyrelsen. https://www.skogsstyrelsen.se/globalassets/statistik/abin-och-andra-betesinventeringar/abin/abinrapporter-2019/lan-abinresultat-2019/jamtland_2019.pdf

²⁸ Samverkansprocess skogsproduktion <https://skogsstyrelsen.se/om-oss/var-verksamhet/projekt/samverkansprocess-skogsproduktion/>



önskar satsa på en hög och lönsam skogsproduktion. Fundamentalt är att välja rätt trädslag för respektive ståndort, utföra röjning och gallring vid rätt tidpunkt (uttryckt som höjd) och lämna rätt täthet av kvarvarande träd efter röjning och gallring²⁹. I Jämtlands län röjs ungefär 33 000 hektar per år.³⁰

Skogsbruket kommer att påverkas av förändringar i klimatet. Hur stora förändringarna blir beror på omfattning av utsläpp av växthusgaser. I SMHI:s länsvisa klimatanalyser, finns detaljerade uppgifter på hur klimatet i Jämtland påverkas vid olika utsläppsmängder.³¹ Längre växtsäsonger betyder vanligen ökad skogstillväxt. Sommartorka, minskad vintertjäle, ökad frekvens av skyfall och andra effekter av ett ändrat klimat medför samtidigt ökade risker i form av angrepp av gamla och nya skadegörare, skogsbränder, stormskador, erosions- och körskador med mera.³²

I en analys av skogsbrukets sårbarhet för klimatförändringar har effektmål och förslag på anpassningsåtgärder identifierats³³. Målen syftar till att bibehålla ett skogsbruk med jämn leverans och god ekonomi. De syftar också till att motverka negativa effekter på andra samhällsvärden och till att underlätta renskötselns klimatanpassning. De tre målområdena är:

- Skador begränsas i närtid genom väl fungerande system för övervakning och krisberedskap
- Skador förebyggs långsiktigt och kostnadseffektivt genom att skogen är ståndortsanpassad och stormsäker och har hög grad av variation.
- Skogsbruket utvecklas så att skador på miljö och andra samhällsvärden inte ökar över tid, ex. genom planering och teknik resulterar i färre körskador, alternativ skötsel på instabil mark med mera.

Skogstillväxten i landet beräknas öka med ungefär 20% till år 2100³⁴ (RPC4.5). I länet beräknas ökningen till ca 12–15 miljoner m³sk/år (för RCP4.5 respektive RCP8.5) efter hundra år, beroende på förändrat klimat.³⁵

Skogsskötselsystem och skogsbruksmetoder

Trakthyggesbruk har varit helt dominerande skogsskötselsystemet i Sverige sedan 1950-talet, och därför har det betraktats som det normala systemet som alla andra system jämförs med³⁶. Beståndsformen avser skog där ett höjdsikt klart kan identifieras. Det har dessutom fördelen av att vara lätt att förstå och att reglera, eftersom det följer en

²⁹ Skogsskötsel med nya möjligheter, rapport 2019-24, Skogsstyrelsen

³⁰ Skogsstyrelsens statistikdatabas, sökning gjord 2020-04-30

³¹ www.smhi.se

³² Klimatanpassning av skogen och skogsbruket -mål och förslag på åtgärder. Skogsstyrelsens rapport 2019/23

³³ Klimatanpassning av skogen och skogsbruket-mål och förslag på åtgärder. Skogsstyrelsen rapport 2019/23

³⁴ Effekter av ett förändrat klimat, SKA 15. Skogsstyrelsens rapport 2015/12

³⁵ Axelsson, P. (2019). Kunskapsunderlag för regionala skogsprogram i norr. Future Forests Rapportserie 2019:1. Sveriges lantbruksuniversitet.

³⁶ Skogsskötselserien- Skogsskötselns grunder och samband. [Skogsskötselns grunder och samband \(skogsstyrelsen.se\)](http://skogsstyrelsen.se)



odlingsföljd som människor känner igen från jordbruket och trädgården. Trakthyggesbrukets faser är: föryngringsfasen, ungskofsfasen, gallringsfasen, slutavverkningsfasen.

Hyggesfritt skogsbruk är skogsbruksmetoder som inte kalllägger marken³⁷. Det innefattar olika former av blädning, luckhuggning och skärmar. Metoderna innebär att skogsbruket inte leder till kala hyggen och att skogskänslan blir kvar. Motiven till att använda hyggesfritt skogsbruk varierar från fall till fall. Det kan vara naturvärden, kulturvärden eller sociala värden. I tätortsnära skogar kan hyggesfritt skogsbruk vara ett alternativ för att bibehålla rekreationsvärden. I områden med annan markanvändning kan hyggesfria metoder vara ett alternativ till trakthyggen, till exempel av hänsyn till rennäringen. I vissa fall kan det vara en kombination av värden som gör att man väljer ett hyggesfritt alternativ. Ofta innebär detta att det ekonomiska motivet får stå tillbaka, men i vissa fall kan det även finnas produktionsmässiga fördelar med hyggesfritt skogsbruk.

Kulturmiljövärden

Den officiella statistiken från Riksantikvarieämbetet på antalet fornlämningar i kulturmiljöregistret är 12 166³⁸. Kunskapsläget behöver uppdateras och behovet av nya inventeringar i skogs- och fjällområden i länet är stort. Ett exempel är resultatet från inventeringar kring Sveg och Älvros, där 2 313 nya forn- och kulturlämningar registrerades under tre fältsäsonger av Jamtli. Innan revideringsinventeringen var totalt 450 lämningar kända i området.³⁹ Kända fornlämningar har betydligt större chans att bevaras för framtiden. En lämningstyp som är relativt unik för Jämtland är ödesbölen, d.v.s. lämningar efter gårdar ute i skogarna som övergavs under medeltiden.⁴⁰ På många andra håll i landet är spåren efter sådana gårdsanläggningar bortodlade.

I skogen finns biologiskt kulturarv där naturen berättar om kulturen.⁴¹ Det är ett levande arkiv som bär berättelser om människans sätt att nyttja naturen. Det utgörs av ekosystem, naturtyper och arter som uppkommit, utvecklats, eller gynnats genom människans nyttjande av landskapet och vars långsiktiga fortlevnad förutsätter eller påverkas positivt av brukande och skötsel.

Skadefrekvensen på forn- och kulturmiljöer har minskat på senare år, dock är den fortfarande hög. Cirka 16 procent av kulturlämningarna skadas, 20 procent påverkas negativt och 64 procent påverkas inte negativt i samband med skogsbruksåtgärder (2019).⁴² Berörda huvudaktörer, Holmen, Norraskog, SCA, Länsstyrelserna i Västernorrland – och Jämtlands län samt Skogsstyrelsen har kraftsamlat och arbetat för en nollvision till och med 2020. I länet finns även resurser som Jamtli (Jämtlands länsmuseum) och NCK (nordiskt centrum för kulturarvspedagogik) vilka bedriver arbete om skogens kulturarv och traditionellt trähantverk samt är en resurs kring kunskap och registrering av kulturlämningar i skogen.

³⁷ Skogsstyrelsen (2020). Hyggesfritt skogsbruk. Läst 2020-12-18. Länk: [Skogsstyrelsen - Hyggesfritt skogsbruk](#)

³⁸ Årsredovisning 2019. Länsstyrelsen i Jämtlands län. Källa: [Årsredovisning 2019 | Länsstyrelsen Jämtland \(lansstyrelsen.se\)](#) Hämtad: 2021-01-05.

³⁹ Rapport-Jamtli 2017:6, 2016 års fornminnesinventering i Jämtlands län.

⁴⁰ Uppgifter från arkeolog Inger Sandström, Skogsstyrelsen.

⁴¹ Riksantikvarieämbetet (2020). Biologiskt kulturarv

⁴² <https://www.skogsstyrelsen.se/statistik/statistik-efter-amne/hansynsuppfoljning-kulturmiljoer/>



Det är angeläget att förhindra skador på lämningarna eftersom dom är en del av länets kulturarv. Rådgivning, utbildning och informationsinsatser till skogsbolag, entreprenörer och markägare är viktiga förebyggande insatser. Det är insatser som genomförs i samverkan med Länsstyrelsen och Skogsstyrelsens handläggare/arkeologer på regional nivå, samt med centrala myndigheter. Ett aktuellt kulturmiljöregister samt fungerade system för hanteringen av avverkningsanmälningarna är helt nödvändigt om dessa värden ska bevaras för framtiden.

Naturvärden

I vårt län är skogstyperna kalkbarrskogar, skogar med hög bonitet, lövsuccessionsskogar samt sandtallskogar utpekade som särskilt värda att bevara⁴³. Jämtlands län har dessutom ett nationellt ansvar för kalkbarrskogar enligt strategin för områdesskydd.⁴⁴

De fjällnära skogarna har mycket höga naturvärden och är unika både i ett globalt och europeiskt perspektiv.⁴⁵ Hur de skogliga naturvärdena geografiskt fördelar sig är ofta kopplat till brukningshistoriken. I de fjällnära skogarna har intensiteten inom skogsbruket varit relativt låg ur ett nationellt perspektiv, vilket medfört att det finns sammanhängande större områden som inte tidigare kalavverkats. Uppföljning av biologisk mångfald visar att nyckelbiotoper inom nordvästra Sverige innehåller ett högre antal signalarter och rödlistade signalarter än nyckelbiotoper utanför nordvästra Sverige, i de fem berörda länen. Antalet fynd (frekvens) av signalarter och rödlistade signalarter är även högre i nyckelbiotoper inom nordvästra Sverige än utanför⁴⁶. Höga naturvärden är i hög grad knutna till skog med kontinuitetsvärden. Skogar som inte tidigare slutavverkats minskar idag.⁴⁷ Även nedanför gränsen för fjällnära skog finns skogar med kontinuitetsvärden. Under åren 2016 och 2017 avverkades sammanlagt 5 procent av den typen av skog i länet som *kan* innehålla höga naturvärden, utanför formellt skyddade områden och nedanför gränsen för fjällnära skog⁴⁸. När skog med höga naturvärden avverkas, fragmenteras skogslandskapet och hotade skogslevande arter påverkas negativt.

Jämtlands län har den största arealen och den största andelen av frivilligt avsatt skogsmark – ca 8 procent av den produktiva skogsmarken. De frivilliga avsättningarna uppgick till 216 000 hektar produktiv skogsmark 2018⁴⁹. I länet har Sveaskog upprättat två så kallade ekoparker, Häckren och Galhammar, till en total areal av ca 3 500 ha. SCA har på liknande sätt bildat en mångfaldspark på ca 2 000 ha, Märulingsberget.

⁴³ Årlig regional uppföljning av miljö kvalitetsmålen i Jämtlands län, <http://extra.lansstyrelsen.se/rus/Sv/rprocent3procenta5u/Jprocent3procenta4mtlandsprocent20procent3procenta4n/Documents/Jprocent3procenta4mtlandprocent20Rprocent3procent85Uprocent202019.pdf>

⁴⁴ [Nationell strategi för formellt skydd av skog \(naturvardsverket.se\)](#)

⁴⁵ Fjällnära skog -underlag till skogsutredningen, Skogsstyrelsen

⁴⁶ Nulägesbeskrivning av nordvästra Sverige -Kunskapsunderlag, Skogsstyrelsen, Rapport 2018/10

⁴⁷ Årlig uppföljning av Sveriges nationella miljömål 2020– Med fokus på statliga insatser, Rapport 6919, Naturvårdsverket

⁴⁸ Preciserad karteringen av kontinuitetsskog i Jämtlands län, Metria. <https://gpt.vic-metria.nu/data/land/Preciseradprocent20karteringenprocent20avprocent20Kskogprocent20Jamtland.pdf>

⁴⁹ <https://www.skogsstyrelsen.se/globalassets/om-oss/publikationer/2019/rapport-2019-18-statistik-om-formellt-skyddad-skogsmark-frivilliga-avsattningar-hansynsytor-improduktiv-skogsmark.pdf>



REGIONALT SKOGSPROGRAM- NULÄGE

Jämtlands län har störst andel certifierad produktiv skogsmark i hela landet vilket uppgår till 86 procent och 2 302 400 hektar.⁵⁰ Skogsägare och entreprenörer kan också frivilligt välja att certifiera sig och åtar sig då att anpassa skogsbruket efter särskilda regler. Reglerna styr bland annat hur skogsbruket ska bedrivas, vilken hänsyn som ska tas till miljön och villkor för dem som arbetar inom skogsbruket. I Sverige så finns det två certifieringssystem; FSC-standard och PEFC-standard.⁵¹

Naturvårdshänsynen har i skogsbruket ökat under de senaste 25 åren. Andel död ved i södra Norrland har sedan 1995 ökat från ca 7,5 m³/ha till 11 m³/ha⁵². Andel grova levande träd (>=45 cm dbh) i södra Norrland har även ökat sedan 1986 från ca 0,8 m³/ha till ca 2 m³/ha år 2018. Trenderna går uppåt för särskilt viktiga biotoper för den biologiska mångfalden. Trots det uppnår Jämtlands län inte miljö kvalitetsmålen som bland annat innefattar mer än död ved och grova levande träd⁵³.

Ungefär 5 procent av den produktiva skogsmarken är formellt skyddad. I det formella skyddet ingår naturvårdsavtal, biotopskyddsområden och naturreservat och nationalparker. I Jämtland finns en nationalpark, Sonfjället 10 300 ha, som till viss del ligger inom skogslandskapet. Det är stor skillnad på hur stor andel av skogsmarken (både skogsmark och produktiv skogsmark) som är formellt skyddad i de delar av länet som är belägna ovan den fjällnära gränsen och de som är belägna nedan. Nästan 30 procent är formellt skyddad ovan fjällnära gränsen medan cirka 2 procent är det nedanför fjällnära gränsen. För de olika kommunerna så varierar andelen formellt skyddad skog ovan fjällnära gränsen från 15 procent i Härjedalen till 35 procent i Krokoms kommun. Nedan fjällnära gränsen så varierar det formella skyddet av skogsmark från 0,8 procent i Ragunda kommun till 3,6 procent i Strömsunds kommun.⁵⁴

Den improduktiva skogsmarken får inte påtagligt förändras (exempelvis slutavverkas) enligt skogsvårdslagen. Denna utgör 590 400 hektar⁵⁵ (analyser av marktäckedata). Uppgifterna för arealen improduktiv skogsmark i länet, anges utan överlapp med det som är formellt skyddat, i tabell 2. Metoden med marktäckedata (NMD), ger skillnader jämfört med andra metoder för areal improduktiv skogsmark, främst i fjällnära skogar. Viss osäkerhet finns gällande data från NMD då improduktiv skogsmark ibland felaktigt kan innefatta glest gallrade skogar.⁵⁶

⁵⁰ Skogsstyrelsen, statistiska meddelanden JO 1404

⁵¹ Skogsstyrelsen, Certifiering av skog, från websida 2020-12-04

⁵² [skogsdata_2020_webb.pdf \(slu.se\)](#)

⁵³ Årlig regional uppföljning av miljö kvalitetsmålen i Jämtlands län, <http://extra.lansstyrelsen.se/rus/Sv/rprocent3procenta5u/Jprocent3procenta4mtlandsprocent20procent3procenta4n/Documents/Jprocent3procenta4mtlandprocent20Rprocent3procent85Uprocent202019.pdf>

⁵⁴ Analys av skyddad skog i Jämtlands län, Pro Natura.

⁵⁵ Statistik om formellt skyddad skogsmark, frivilliga avsättningar, hänsynsytor och improduktiv skogsmark. 2019. Skogsstyrelsens rapport 2019/18 <https://www.skogsstyrelsen.se/globalassets/om-oss/publikationer/2019/rapport-2019-18-statistik-om-formellt-skyddad-skogsmark-frivilliga-avsattningar-hansynsytor-improduktiv-skogsmark.pdf>

⁵⁶ Enligt uppgift från SFV under remiss.



REGIONALT SKOGSPROGRAM- NULÄGE

Jämtlands län	Formellt skydd		Frivilliga avsättningar	Improduktiv skogsmark
	Skogsmark totalt	Produktiv skogsmark		
Areal, hektar	213 600	132 900	216 000	590 400
Procent av total areal skogsmark i länet	6,6%		6,7%	18,3%

Figur 4. Formellt skyddad skogsmark, frivilliga avsättningar samt improduktiv skogsmark utan överlapp, areal i hektar, 2018, Jämtlands län. Areal skogsmark skattat med NMD.

För hänsynsytor saknas lägesbundna data. Hänsynsytor är mindre områden i ett bestånd, som har eller kan utveckla särskilda naturvärden, och som lämnas orörda eller sköts för att utveckla naturvärden. För södra Norrland beräknas den ackumulerade arealen hänsynsytor sedan 1993 utgöra 2,4 procent av hela den produktiva skogsmarken.⁵⁷ Under 2014/2015 var genomsnittet i Sverige att markägare lämnade 11 procent av den avvertrade arealen som hänsynsytor.⁵⁸

I länet finns ett forum för miljömålet Levande skogar, som träffas årligen i syfte att utbyta erfarenheter och kunskaper kring åtgärder som bidrar till målpuppfyllelse.

Kalkrika klippor och äldre skogar skapar förutsättningar för till exempel många sällsynta lavar, varav 23 finns enbart i Jämtlands län. I Rödlista 2020 bedömdes totalt 21 740 arter i Sverige. Av de rödlistade arterna, som inte bedömts som livskraftiga, är 423 norrlandsspecifika arter jämfört med 355 i Rödlista 2015, vilket innebär en ökning med 19 %. Störst ökning är det i kategorin Nära hotad, men även Sårbar och Starkt hotad ökar i antal arter. Bland unika rödlistade arter i Norrland klassas avverkning som den vanligaste påverkansfaktorn följd av klimatförändringar, igenväxning, vattenreglering och dikning/torrläggning.⁵⁹

Regeringen bedömer att fler insatser behövs för att nå miljömålet Levande skogar⁶⁰. Den regionala årliga uppföljningen för miljömålet Levande skogar i Jämtland 2019, pekade på att det finns flera åtgärder som behöver göras för att vi ska kunna nå målet⁶¹. Ekosystemen blir motståndskraftigare mot störningar som exempelvis klimatförändringar, med en väl fungerande grön infrastruktur. Att arbeta på landskapsnivå med grön infrastruktur är en viktig del i arbetet för biologisk mångfald och ekosystemtjänster. Grön Infrastruktur är ett

⁵⁷ Statistik om formellt skyddad skogsmark, frivilliga avsättningar, hänsynsytor och improduktiv skogsmark. 2019. Skogsstyrelsens rapport 2019/18

⁵⁸ Statistik om formellt skyddad skogsmark, frivilliga avsättningar, hänsynsytor och improduktiv skogsmark. 2019. Skogsstyrelsens rapport 2019/18

⁵⁹ Tillstånd och trender för arter och deras livsmiljöer-rödlistade arter i Sverige 2020, SLU Artdatabanken.

⁶⁰ Strategi för Sveriges nationella skogsprogram, näringsdepartementet N2018.15

⁶¹ Regional årlig uppföljning av miljömål Jämtlands län, Länsstyrelsen i Jämtlands län.

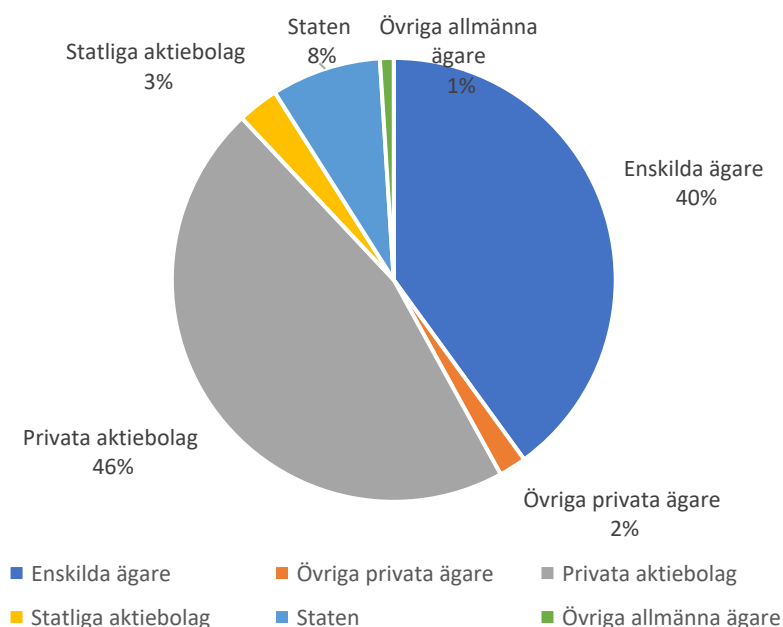
<http://extra.lansstyrelsen.se/rus/Sv/r%c3%a5u/J%c3%a4mtlands%20l%c3%a4n/Sidor/default.aspx>



sett att dels nå arealmålen samtidigt att uppnå hög kvalitet i naturvärden. Länsstyrelserna har en viktig roll i arbetet genom att ta fram regionala handlingsplaner för grön infrastruktur. Handlingsplanerna ska användas som kunskaps-, planerings- och prioriteringsunderlag i olika samhällsprocesser i hela landskapet. Genom att planera markanvändningen så att ekologiska processer beaktas kan marken brukas på ett hållbart sätt så att vi även i framtiden kan förlita oss på viktiga ekosystemtjänster som naturen ger oss, som exempelvis rent vatten, pollination av växter, virke och rekreation. Klimatförändringarna är i sig ett växande hot för biologisk mångfald. Betydelsen av en utvecklad grön infrastruktur, det vill säga fungerande samband mellan viktiga naturtyper i landskapet i relation till spridningsförmågan hos de arter som är knutna till dem, ökar starkt då klimatet ändras i den takt som sker idag.⁶²

Skogsägare

Privatägda aktiebolag är den vanligaste ägandeformen baserat på arealandel av den produktiva skogsmarksarealen och utgör 46 procent, se diagram 2. Nästan lika stor areal ägs av enskilda ägare (40 procent), följt av staten (8 procent) och statliga aktiebolag (3 procent).



Figur 5. Arealandel produktiv skogsmark i Jämtland uppdelat på ägarklass.

Var tionde länsinvånare är skogsägare. Totalt bor det 13 645 skogsägare i länet (2017)⁶³. I de flesta fall (56 procent) bor skogsägaren/ägarna i Jämtland i närheten av brukningsenheten, 36 procent av brukningsenheterna är utboägda och 8 procent är delvis utboägda.

De fysiska personerna som äger skog i Jämtland är till övervägande del män (61 procent). Denna fördelning är densamma som fördelningen för tio år sedan.⁶⁴ Andelen enskilt ägd produktiv skogsmark för män och kvinnor (2018) framgår av figur 6

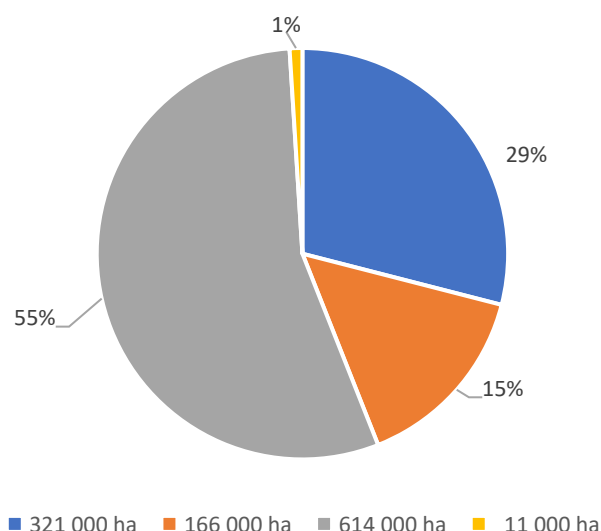
⁶² Skogsstyrelsen, Fördjupad utvärdering av miljö kvalitetsmålet Levande skogar, 2019:1,

⁶³ Skogsstyrelsens statistikdatabas, antal skogsägare efter region och ägarklass.

⁶⁴ Ny statistik som Skogsstyrelsen kört fram åt föreningen Spillkråkan i oktober 2019



REGIONALT SKOGSPROGRAM- NULÄGE



Figur 6. Enskilt skogsägande i Jämtlands län, fördelat på juridiskt kön. Enskilda män äger 614 000 ha, enskilda kvinnor äger 166 000 ha, samägd av både män och kvinnor 321 000 ha och okänt juridiskt kön på 11 000 ha.

Det är alltså en lägre andel av skogen som enbart ägs av kvinnor (15 procent), skog som de har direkt inflytande över. Särskilda analyser krävs om man ska kunna dra säkra slutsatser över andelen kvinnor som utövar direkt inflytande över skogsbrukandet.

Skogsägandet innebär en tillgång i balansräkningen, och kan utgöra säkerhet för lån i samband med investeringar. Skogsägandet lyfts också som en tillgång som ger möjlighet att bo och verka i landsbygd⁶⁵.

Vilken strategi en skogsägare väljer för att sköta sin skog påverkas mest av faktorer som hur viktig inkomsten från skogen är (som kopplar till fastighetsinnehavets storlek), medlemskap i skogsägarorganisation, certifiering samt intresse för och kunskap inom skogliga frågor. Könsidentitet på skogsägaren eller hur långt ifrån fastigheten ägaren bodde har mindre betydelse.⁶⁶

Förädling

År 2017 sysselsatte skogsindustrin (främst trätillverkning och vidareförädling) i Jämtland 961 personer⁶⁷. Av dessa var ungefär 11 procent kvinnor och 89 procent män.

Av 172 träförädlingsföretag i länet har 13 företag fler än 20 anställda.⁶⁸ Arbetsplatserna finns spridda över hela länet. I Jämtlands län finns förädlingsindustri i form av sågverk, hyvlerier,

⁶⁵Programråd Jämtlands län, muntlig uppgift 2020-04-22

⁶⁶ Factors Influencing the Choice of Management Strategy among Small-Scale Private Forest Owners in Sweden, Eggers et al, Sveriges lantbruksuniversitet.

⁶⁷ Bioekonomi, regioner i samverkan. Regional statistik.

⁶⁸ Torsta AB, Underlag till Skogsprogram.

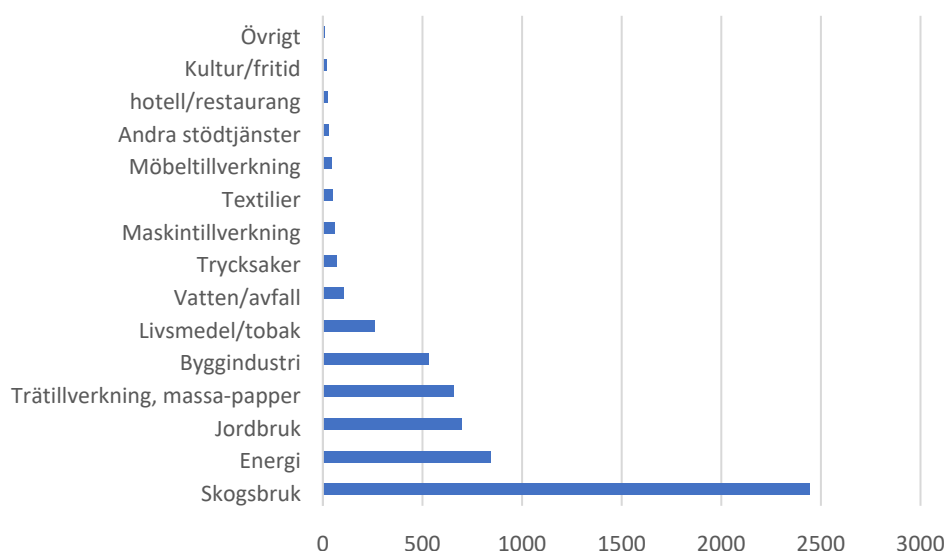
[https://www.lansstyrelsen.se/download/18.35db062616a5352a22a233fb/1560497460617/Underlagprocent20tillprocent20skogsprogram,procent20Torstaprocent20ABprocent20\(181217\).pdf](https://www.lansstyrelsen.se/download/18.35db062616a5352a22a233fb/1560497460617/Underlagprocent20tillprocent20skogsprogram,procent20Torstaprocent20ABprocent20(181217).pdf)



pelletstillverkning, trähusfabriker och stolptillverkning⁶⁹. I länet finns även maskintillverkning kopplat till skogsbruk.

Majoriteten av virkesvolymen transporteras till Västernorrland och vidareförädlas där. Större industrier med stort råvarubehov ger arbetstillfällen både där råvaran finns och där den förädlas. Förutom det stora virkesflödet mellan Jämtland till Västernorrland sker virkesutbyte för vidareförädling även med Gävleborg, Dalarna och Norge. En analys och tillgång och behov av råvara för vidareförädling visade på balans i tillgången på sågtimmer med brist på massaved, i geografin Jämtland-Västernorrland.⁷⁰

Träförädling utgjorde den fjärde största branschen, sett till förädlingsvärdet i Jämtlands bioekonomi 2017. Det är jämförbart med förädlingsvärdet av jordbruket. Förädlingsvärdet för skogsindustrin i Jämtland (främst trätillverkning) var 658 miljoner kronor 2017⁷¹.



Figur 7. Förädlingsvärde i miljoner kronor för olika branscher (2017) inom Jämtlands bioekonomi.

Fäbodbruk

I länet finns över 1 500 fäbodnar med byggnader på inventerade. Därtill finns ungefär lika många registrerade i kulturmiljöregistret som forn- eller kulturlämningar. Det som är mindre känt är att det även finns 92 aktiva fäbodnar år 2019.⁷² Att jämföra med det totalt ca 250 aktiva fäbodarna i Sverige 2017.⁷³

Det aktiva fäbodbruket utgör som regel del i en näringsverksamhet med djurhållning året runt, där fäboden och betet i skog och fjäll är en nödvändig del av verksamheten som foderförsörjning under sommarhalvåret. Det som även möjliggör dagens fäbodbruk är att

⁶⁹ Slutdokument, Förstudie regionalt skogsprogram, LRF, 2018

⁷⁰ Slutdokument, Förstudie regionalt skogsprogram, LRF, 2018

⁷¹ Bioekonomi, regioner i samverkan. Regional statistik.

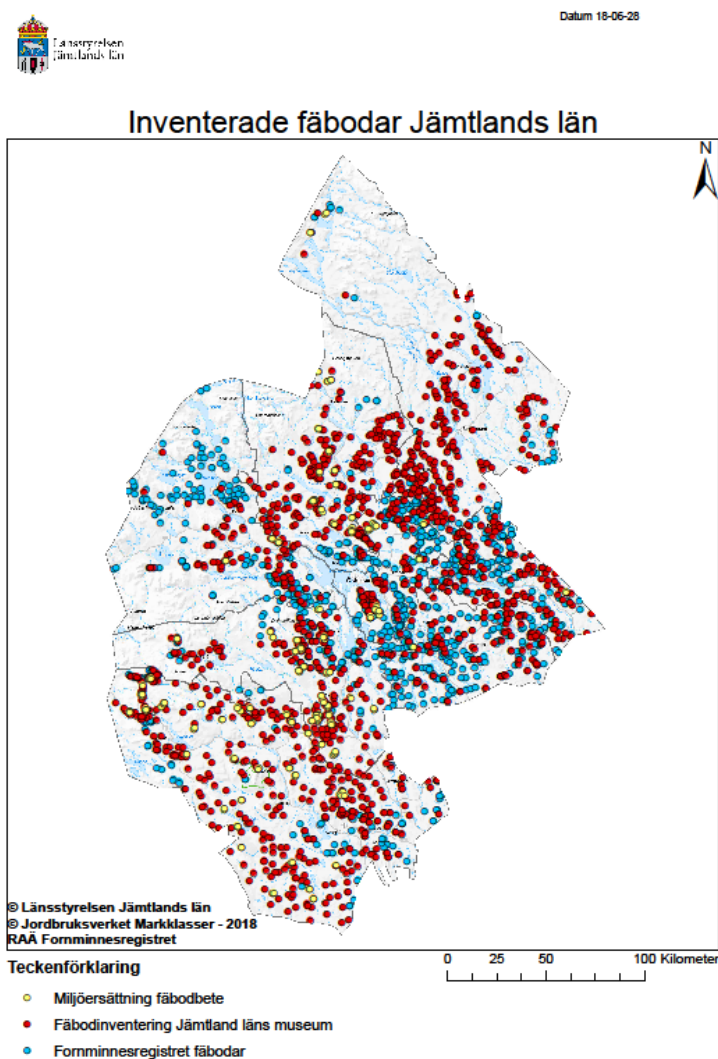
⁷² Uppgift från länsstyrelsen Jämtland, baserad på antalet fäbodnar som beviljades stöd 2019.

⁷³ Uppgifter från Eldrimners Fäbod-projekt, hämtat från Eldrimners web 2020-05-05



det i landsbygdsprogrammet finns möjlighet att söka miljöersättning för fäbodbeta. På kartan är fäbodarna med miljöersättning markerade med en gul punkt.

Skogen runt fäbodvallarna har ofta höga natur- och kulturvärden och biologiskt kulturarv. Utmarken vid fäbodarna har använts till exempel för foder (bete, slåtter, ris och löv), för ämnen till verktyg och redskap, för byggnationer, ved med mera. Denna påverkan lämnar spår, allt från hela kulturlandskap och skogsbeten, stigar, ristningar i träd, träd som indikerar täkt eller bete, till en enskild hävdgynnad ört, kan berätta om hur människan levt och verkat. Äldre trögärdesgårdar, lador och hässjevirke kan, förutom att visa historisk markanvändning, även hysa idag hotade kulturvedslavar. Även planterade kvarstående nyttoväxter, medicinalväxter eller bärbuskar är exempel på biologiskt kulturarv.



Figur 8. Inventerade fäbodarna i Jämtlands län 2018.



Renskötsel

Skogen är avgörande för det naturbetesbaserade betet för renarna. De äter mark- och hänglavar under den snötäckta perioden på året och rör sig över stora områden utifrån samebyarna gränser. Anledningen till att är i behov av sammanhängande områden är att de under sommaren befinner sig till fjälls för att under hösten ta sig mot skogslandskapet där renarna kommer åt lav. En stor del av arealen nyttjas med stöd av urminnes hävd, vinterbetet i Härjedalen är däremot avtalsberoende genom civilrättsliga avtal mellan markägare och samebyarna.⁷⁴ De fjällnära skogarna är också väldigt viktiga för renskötseln utifrån skogarnas rikedom på hänglavar.

Samerna är Sveriges urfolk och en nationell minoritet. I regeringsformen, föreskrivs att det samiska folkets och etniska, språkliga och religiösa minoriteters möjligheter att behålla och utveckla ett eget kultur- och samfundsliv ska främjas. Detta inkluderar renskötsel som är ett centralt inslag i samernas traditionella levnadssätt. Renskötselrätten beskrivs mer utförligt i bilaga 1, ramverk för skogsprogrammet.

Jämtlands län ligger inom det sydsamiska området och 12 samebyar har sina renbetesmarker här. Stora delar av skogsarealen nyttjas för vinterbete. Antalet renägare uppgår till 375 varav 167 är kvinnor och 208 är män. Det totala antalet renar uppgår till cirka 45 000 djur i vinterhjord.

Renköttet är en viktig del i livsmedelsproduktionen i norra Sverige. I Jämtland slaktades 17 383 renar 2018/2019⁷⁵, husbehovsslakt/eget uttag inte medräknat. Slaktvärdet för renar slaktade i Jämtland var ca 30 miljoner kronor⁷⁶. Renkött ger upphov till större ekonomiska värden när det förädlas och säljs i delikatessbutiker och på restauranger. Förutom renkött skapas ekonomiska värden också av andra delar av renen, till exempel förädling av horn och skinn, varav en stor del går på export. Renskötseln och det samiska kulturarvet är också viktiga för en del företag som är verksamma inom turismnäringen.

Renarna rör sig under året mellan flera olika betesmarker, men på vintern är de beroende av bete i skogsmark. Olika betesområden har egenskaper som gör de betydelsefulla för renskötseln vid olika tider på året och vid olika väder. Renbetet har betydelse för öppna landskap och biologisk mångfald⁷⁷. Undersökningar visar att tillgången på lavar i norra Sverige har minskat under de senaste trettio åren, med 36 procent. Andelen lavmarker har minskat med bortåt 70 procent sedan 1950-talet i vinterbetesområdena.⁷⁸ Dagens skogsbruk påverkar lav-tillgången negativt.⁷⁹

⁷⁴ Jordbruksverket (2019). Slutrapport från förhandlingar mellan samebyar och markägare i Härjedalen om renbete. Jordbruksverket rapport 2019:22.

⁷⁵ Samtinget (2019). Statistik renslakt. Länk: <https://www.sametinget.se/statistik/renslakt/detaljer>

⁷⁶ SLU, Kunskapsunderlag för regionala skogsprogram i norr, Future forest rapportserie 2019:1.

⁷⁷ Olofsson et al, <https://www.storslagnafjall.se/siteassets/publikationer/publikationer/betespraglat-landskap.pdf>

⁷⁸ Sandström P, Cory N, Svensson J m.fl. 2016. On the decline of ground lichen forests in the Swedish boreal landscape: Implications for reindeer husbandry and sustainable forest management. A Journal of the Human Environment 45:415-429.



Renskötseln är en förutsättning för den samiska kulturens överlevnad. Detta innebär att det måste finnas grundläggande förutsättningar för rennäringen inom i princip varje sameby, en säker tillgång till områden både inom åretruntmarkerna och vinterbetesmarkerna som har avgörande betydelse för möjligheterna att bedriva renskötsel.

Om skogsbruket fortsätter som idag riskerar renbetet i skog fortsätta minska inom den kommande 100-årsperioden.⁸⁰ Skogsbruk och renskötsel behöver samsas på samma marker utifrån olika lagstiftningar och det finns åtgärder som kan förbättra den utvecklingen. Det handlar mycket om förståelse och kunskapsökning, bland annat genom samverkan, skonsam markberedning, trädslagsval, ökad röjning, gallring och ökad användning av hyggesfritt skogsbruk.

Besöksnäring, äganderätt, allemansrätt och rekreation i skog

Naturbaserade upplevelser som skidåkning, jakt, vandring och fiske⁸¹ är basen i länets besöksnäring. Länet är det län i landet där besöksnäringen har störst betydelse i förhållande till befolkningens storlek. Det här gör det extra angeläget att besöksnäringen och andra näringar kan samarbeta på bra sätt.⁸² Den samiska kulturen lockar även besökare till att uppleva det samiska hanterverket samt renskötseln.

Allemansrätten ger möjlighet för allmänheten att vistas på annans mark om man iakttar regler och inte förstör eller stör. Det är en viktig möjlighet för att främja rekreation och friluftsliv, men har även stor betydelse för naturturismföretag som verkar på en kommersiell grund.⁸³ Den ger också möjlighet till att plocka bär och svamp samt till naturupplevelser. Allemansrätten kan i vissa fall feltolkas vilket kan leda till olagligt anläggande av leder, skoteråkning, tältplatser etcetera. Om verksamheter kopplade till allemansrätten bedrivs i mer organiserad form, under längre tid ökar risken för störning och o-angelägenheter. I Jämtlands län finns goda exempel på nyttjanderättsavtal mellan destinationsbolag, turistföretagare och markägare som ett sätt att minska risken för konflikter. Det kan dessutom skapa ekonomiska incitament för såväl markägare och andra företag samtidigt som det kan skapa sociala utveckling mellan näringsidkarna. Eftersom förutsättningar ibland förändras, behöver arbetet med nyttjanderättsavtal också vara löpande och återkommande över tid. I Härjedalen finns en lösning som är unik i Sverige, de civilrättsliga avtalen där renbete sker på privat mark utan urminneshävd.⁸⁴

Skogens sociala värden är de värden som upplevs av människans. Skog är den vanligaste miljön för friluftsliv. Såväl produktionsskogar som skyddade skogar används vid

⁷⁹ Successional pathways of terrestrial lichens in changing Swedish boreal forest. Tim Horstkotte, Jon Moen. *Forest Ecology and Management* volume 453, 2019.

⁸⁰ Samverkan och konflikt, Rapport från Future Forests 2009-2012, Camilla Sandström och Karin Öhman

⁸¹ Turistfakta 2018, Jämtland-Härjedalens turism

⁸² www.lagetilanet.regionjh.se

⁸³ Fredman, P., Wall-Reinius, S. & Grundén, A. (2012) The nature of nature in nature-based tourism. *Scandinavian Journal of Hospitality and Tourism*,

⁸⁴ Jordbruksverket (2019). Slutrapport från förhandlingar mellan samebyar och markägare i Härjedalen om renbete. Jordbruksverket rapport 2019:22.



friluftaktiviteter. Vissa av dessa skogar söker sig folk till, andra vistas folk i för att de råkar finnas i närheten.⁸⁵

De sociala värdena rör skogens betydelse för:

- hälsa, välbefinnande och en god livsmiljö
- fritidsupplevelser, friluftsliv och turism
- upplevelsevärden och sociala naturkvaliteter
- estetiska värden
- pedagogik och kunskap om skog
- lek, samvaro och sociala relationer
- intellektuell och andlig inspiration
- identitet och kulturarv

Generellt ser vi en trend där motoriserade aktiviteter ökar, främst skoteråkning, och en större spridning av besökare och aktiviteter i landskapet. Utifrån Terrängkörningslagen är de flesta motoriserade aktiviteterna olagliga på annans mark. Samtidigt som det är en spridning så finns även hög koncentration av besökare till vissa områden (exempelvis Blanktjärn) och här finns en gemensam utmaning där både besöksnäring, markägare och offentliga aktörer behöver samverka.⁸⁶

Jakt och älgförvaltning

Jakträtten på älg är kopplad till markägandet. Det går också att överlåta eller upplåta jakträtten till andra. I Jämtland är det 9 % av befolkningen som är jägare⁸⁷ och antalet lösta jaktkort ungefär 12 000 per år⁸⁸. Jakten i Jämtlands län består till stor del av älgjakt men även jakt på annat vilt i form av kronhjort, rådjur, skogsfågel med mera.

Jägarna nyttjar viltets resurs och gör det tillgänglig för allmänheten, så att man kan köpa vilt i frysdisken eller äta en vällagad älgfilé på restaurang. Det finns tyvärr ingen samlad statistik för mängden viltkött som kommer ut på den kommersiella marknaden. Majoriteten av den mängd viltkött som produceras konsumeras av jägarna, deras familjer och närstående.

Älgförvaltningen inom Västernorrland och Jämtlands län sker på flera olika nivåer vilket därmed också involverar flertalet olika aktörer. Länsstyrelsen i Jämtlands län och viltförvaltningsdelegationen har det övergripande ansvaret för älgförvaltningen inom länet⁸⁹. Jämtlands och Västernorrlands län har delats in i älgförvaltningsområden utifrån geografiska barriärer såsom vattendrag, dalgångar, vägar etcetera. Varje älgförvaltningsområde ska i huvudsak omfatta egna delpopulationer av älg. Områdena är inrättade utan hinder av administrativa gränser som exempelvis länsgränser och dessa riktlinjer berör därför delar av

⁸⁵ Skogsstyrelsens, [Målbilder för hänsyn till friluftsliv och rekreation vid skogsbruk](#)

⁸⁶ Uppgift från Sandra Wall-Renius, Mittuniversitetet.

⁸⁷ Uppgift från Gun Falander, Svenska jägareförbundet

⁸⁸ Naturvårdsverket, <http://www.naturvardsverket.se/Var-natur/Jakt/Om-jaktkort-och-jagarexamen/>

⁸⁹ Länsstyrelsen i Jämtlands län och Västernorrland. [Övergripande riktlinjer för älgförvaltning inom Jämtlands och Västernorrlands län \(lansstyrelsen.se\)](#)



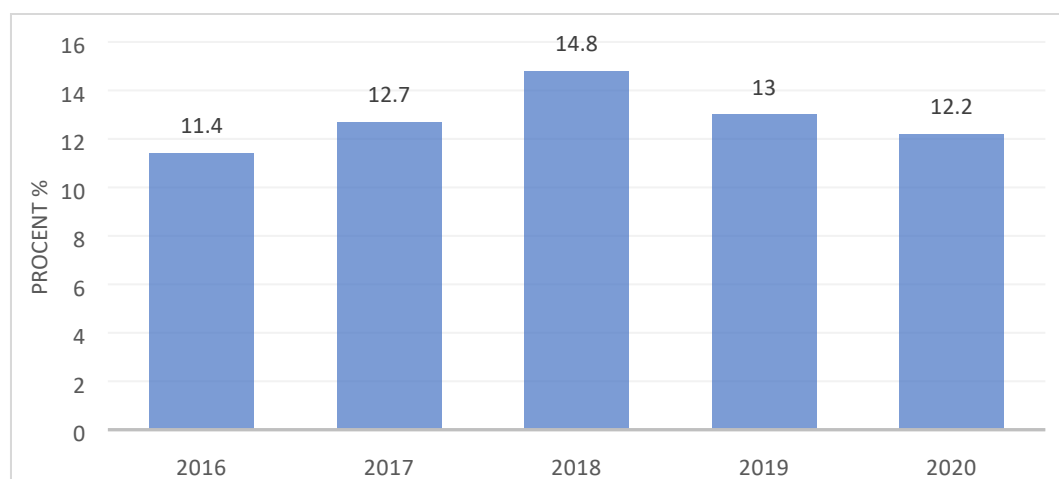
REGIONALT SKOGSPROGRAM- NULÄGE

angränsande län. Till varje älgförvaltningsområde finns en älgförvaltningsgrupp bestående av tre representanter vardera för markägareintresset och jägareintresset³.

Älgförvaltningsområdena är sedermera indelade i Älgskötselområden, oregistrerade marker och licensområden.⁹⁰ Förvaltningen är ett sett att skapa en adaptiv förvaltning utifrån rådande förhållanden utifrån ett antal uppsatta mål. Flera av dessa mål i älgförvaltningsplanerna nås inte. En anledning till att målen gällande skog inte uppfylls är att avskjutningsmålen inte nås.⁹¹ På länsnivå har den faktiska avskjutning (fällda älgar) legat på ungefär 90% av planerad avskjutning, och varierat på följande sätt under de senaste tre åren:⁹²

2017/2018: 91 procent (14 047 skjutna av 15 282 planerade)
2018/2019: 93 procent (14 808 skjutna av 16 027 planerade)
2019/2020: 84 procent (14 295 skjutna av 16 936 planerade)

Tillväxten i skogen påverkas negativt av en stor viltstam genom viltbete på ungskog. Genom det så kallade handslaget sattes ett antal mål för vilt nivån i skogarna. Målet grundar sig i en viltstam i balans med fodertillgången, minskade trafikolyckor, möjlighet för RASE att vara träd bildande med mera. Huvudmålet är: När ungskogen når fem meters höjd är sju av tio tallstammar oskadade av älg. Detta har sedan översatts till ett antal underliggande mål, bland annat max 5 procent årsskador på tall (se figur 9).



Figur 9. Andel av tallstammarna i ungskog som årligen skadats av vilt.

I länet finns goda förutsättningar för en ökad jaktturism med stora, unika, sammanhängande områden som i europeiska mått klassas som vildmark⁹³. Länet har de förutsättningar som krävs för att utveckla en hållbar jaktturism och för att dessutom utveckla övriga näringar i

⁹⁰ Länsstyrelsen i Jämtlands län och Västernorrland. [Övergripande riktlinjer för älgförvaltning inom Jämtlands och Västernorrlands län \(lansstyrelsen.se\)](https://www.lansstyrelsen.se)

⁹¹ Uppföljning av mål inom älgförvaltningen. Naturvårdsverket, NV-08872-17 <https://www.naturvardsverket.se/upload/miljoarbete-i-samhallet/miljoarbete-i-sverige/regeringsuppdrag/2018/181127%20Redovisning%20av%20RU%20Uppf%c3%b6ljning%20av%20m%c3%a5l%20inom%20c3%a4lgf%c3%b6rvaltningen.pdf>

⁹² Länsstyrelserna. Älgdata. Länk: www.algdata.se

⁹³ Uppgift från Gun Falander, Svenska jägareförbundet



glesbygd. Jaktturismen kan i sin tur leda till att lokala produkter och tjänster så som mat, boende och transporter används i jaktturismföretagarnas paketering. Viltskådning är också ett snabbt växande segment inom turism över hela världen och inte minst här i Sverige. Intresset är stort från många jaktturismföretagare att komplettera sina verksamheter med att även inkludera viltskådning. Viltskådning är också ett sätt för jaktturismföretagen att utöka säsongen då de kan ägna sig åt det även under perioder då det inte är möjligt att jaga.⁹⁴ Jakten är en viktig hobby och rekreation för många invånare i och utanför Jämtlands län. De bidrar även med eftersök vid trafikolyckor.

Övriga nyttor från skogen

Förutom de olika sätt och nyttor som redan beskrivits, finns andra sätt att använda skogen och dess tjänster och produkter, både med och utan prislapp. Det kan vara livsmedelsproduktion från skogen, som bär, svamp eller sav. Skogens påverkan på vattenekosystemen och därmed vår tillgång till bra dricksvatten, är ytterligare ett exempel på ekosystemtjänster (figur 3).

Begreppet mångfunktionella landskap kan användas för att beskriva landskapets flera funktioner och att dessa funktioner eller olika brukande kan förändras över tid. Såväl vilka som är brukare (markägare, aktörer eller intressenter) och deras aktiviteter (handlingar eller verksamheter/närings) kan förändras över tid, i intensitet eller dess utbredning. Förändringar påverkas av både inre och yttre omständigheter, trender, efterfrågan, policy och regleringar mm, samt klimat- och miljöförändringar.⁹⁵

Skogens koldioxidinbindning har en stor betydelse vid klimatförändringarna. När skogen växer tas koldioxid upp från atmosfären och binds i växter och träd och skapar på så sätt ett kolförråd. Kolet frigörs igen som koldioxid när träbaserade produkter bryts ner eller förbränns. Det finns olika åsikter om produktionsskogens klimatnytta. Används träråvaran till långlivade produkter som exempelvis i trähusbyggnation så fungerar det som en långsiktig kolinlagring jämfört med om råvaran används till mer kortlivade produkter. Skogsråvaran har en möjlighet att ersätta fossila bränslen eller andra fossila material och därmed bidra till en substitutionseffekt.⁹⁶ Skydd av produktiv skogsmark ökar normalt kolförrådet i skogen, men över tid så blir skogens kolförråd mättat och inbindningen av kol avtar.⁹⁷ Av regeringen bedöms ett aktivt hållbart skogsbruk bättre bidra till klimatomställningen, än en tillfälligt ökad inlagring av kol i skogsmark.⁹⁸

Skogsmarken har även fått en ökad betydelse för andra etableringar i länet. Inte minst vindkraftsproduktion utifrån skogsmarkens geografiska förutsättningar.

⁹⁴ Jämtland Härjedalen turism (via Jägareförbundet)

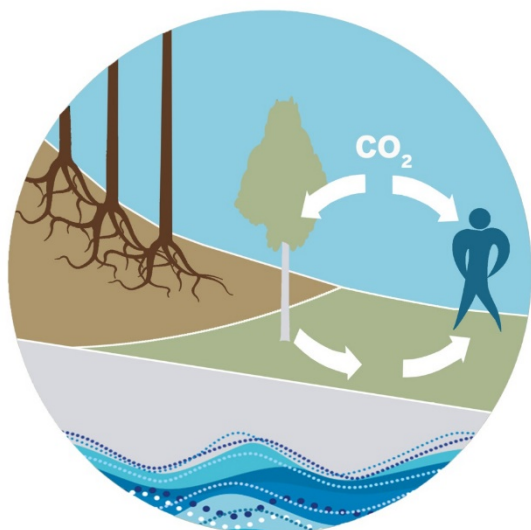
⁹⁵ Godtman Kling, K., Dahlberg, A. & Wall-Reinius, S. (2019). Negotiating Improved Multifunctional Landscape Use: Trails as Facilitators for Collaboration Among Stakeholders. <https://doi.org/10.3390/su11133511>

⁹⁶ KSLA (2017). Skogsbruk och klimat. Länk: <https://www.ksla.se/wp-content/uploads/2017/03/Tomas-Lundmark.pdf> Hämtad: 2020-12-15

⁹⁷ Skogsstyrelsen, skogen lagrar kol, från websida 2020-09-30

⁹⁸ En klimatstrategi för Sverige skr 2017/18:238





Figur 3 Reglerande ekosystemtjänster. Illustration Bo Persson.

Referenser

Analys av skyddad skog i Jämtlands län, 2019, Pro Natura. <https://www.lansstyrelsen.se/jamtland/om-oss/om-lansstyrelsen-i-jamtlands-lan/vart-uppdrag/regionalt-skogsprogram.html>

Axelsson, P. 2019. Kunskapsunderlag för regionala skogsprogram i norr. Future Forests Rapportserie 2019:1. Sveriges lantbruksuniversitet.

Bengtsson, Rosell, Hyggesfritt skogsbruk. Skogsstyrelsen, 2010.

Effekter av ett förändrat klimat, SKA 15. Skogsstyrelsens rapport 2015/12

Eggers et al, Factors Influencing the Choice of Management Strategy among Small-Scale Private Forest Owners in Sweden, 2017, Sveriges lantbruksuniversitet. <https://www.mdpi.com/1999-4907/5/7/1695>

Eriksson et al, Stöd för mångsidig användning av skogen. SLU, future forests. https://www.slu.se/globalassets/ew/org/centrb/f-for/futureforests/ffrapport_varderingar-och-attityder-2013-10-02.pdf

Fjällnära skog -underlag till skogsutredningen, 2020, Skogsstyrelsen

Fördjupad utvärdering av miljö kvalitetsmålet Levande skogar, 2019:1, Skogsstyrelsen,



REGIONALT SKOGSPROGRAM- NULÄGE

Fredman, P., Wall-Reinius, S. & Grundén, A. (2012) The nature of nature in nature-based tourism. Scandinavian Journal of Hospitality and Tourism, 12:4, 289-309.

Godtman Kling, K., Dahlberg, A. & Wall-Reinius, S. (2019). Negotiating Improved Multifunctional Landscape Use: Trails as Facilitators for Collaboration Among Stakeholders.

Handlingsplan för Sveriges nationella skogsprogram 2018, N2018.29, Näringsdepartementet.

Hannerz et al, Hyggesfritt skogsbruk, en kunskapssammanställning från Finland och Sverige, 2017:01, Future forests, SLU

Horstkotte, Moen. Successional pathways of terrestrial lichens in changing Swedish boreal forest. Forest Ecology and Management volume 453, 2019.

Johansson, J., Bjärstig, T. och Sandström, C. (2020). Vägar till effektiva samverkansprocesser – styrning, deltagande och dialog inom skogspolitikens ramar. Future Forests Rapportserie 2020:3. Sveriges lantbruksuniversitet

Klimatanpassning av skogen och skogsbruket -mål och förslag på åtgärder. Skogsstyrelsens rapport 2019/23

Länstransportplan för Jämtlands län 2018- 2029. 2018, Region Jämtland Härjedalen

Markanvändning i Sverige 2019, SCB

Målbilder för hänsyn till friluftsliv och rekreation. 2016. Skogsstyrelsen [Målbilder för hänsyn till friluftsliv och rekreation vid skogsbruk](#)

Normark, Fries, Skogsskötsel med nya möjligheter, rapport 2019-24, (2019) Skogsstyrelsen

Nulägesbeskrivning av nordvästra Sverige -Kunskapsunderlag, Rapport 2018/10, Skogsstyrelsen

Olofsson et al, Vad karakteriserar ett betespräglat landskap, Naturvårdsverket
<https://www.storslagnafjall.se/siteassets/publikationer/betespraglat-landskap.pdf>

Preciserad karteringen av kontinuitetskog i Jämtlands län, 2019, Metria AB. <https://gpt.vic-metria.nu/data/land/Preciseradprocent20karteringenprocent20avprocent20Kskogprocent20Jamtland.pdf>

Miljömålsuppföljning 2019, Jämtlands län. Länsstyrelsen Jämtlands län
<https://www.lansstyrelsen.se/download/18.4a4eb7416faedec125303d0/1582290149663/Milj%C3%B6m%C3%A5lsuppf%C3%B6ljning%202019.pdf>

Sandström och Öhman Samverkan och konflikt, Rapport från Future Forests 2009-2012, SLU

Skogsbruk och biologisk mångfald i Mittnorden. Ett gränsregionalt ansvar. 1998. Mittnordenkommittén

Skyddet av värdefull skog, Riksrevisionen 2018:17.
https://riksrevisionen.se/download/18.5d6e3b7f163f3c0e0cb307/1528811933743/RiR_2018_17_ANPASSAD.pdf

Skytt, T. , Nors Nielsen, S. & Jonsson, B. (2020). [Global warming potential and absolute global temperature change potential from carbon dioxide and methane fluxes as indicators of regional sustainability – A case study of Jämtland, Sweden](#). Ecological Indicators, vol. 110

Slutdokument, Förstudie regionalt skogsprogram, LRF, 2018

Statistik om formellt skyddad skogsmark, frivilliga avsättningar, hänsynsytor samt improduktiv skogsmark, Redovisning av regeringsuppdrag, Rapport 2019/18, Skogsstyrelsen



REGIONALT SKOGSPROGRAM- NULÄGE

Strategi för Sveriges nationella skogsprogram, Näringsdepartementet. N2018.15,

Strukturanalys för Jämtlands län, Regionala utvecklingsförutsättningar i Jämtland Härjedalen, 2019, Region Jämtland Härjedalen.

Stärkt äganderätt, flexibla skyddsformer och naturvård i skogen - Dir. 2019:46, Kommittédirektiv 2019.

Tillstånd och trender för arter och deras livsmiljöer-rödlistade arter i Sverige 2020, SLU Artdatabanken

Tillväxt, mångbruk, värdeskapande av skogen som resurs. Underlagsrapport skogsprogrammet 2016.

Uppföljning av mål inom älgförvaltningen. Naturvårdsverket, NV-08872-17

<https://www.naturvardsverket.se/upload/miljoarbete-i-samhallet/miljoarbete-i-sverige/regeringsuppdrag/2018/181127%20Redovisning%20av%20RU%20Uppf%c3%b6ljning%20av%20m%c3%a5l%20inom%20c3%a4lgf%c3%b6rvaltningen.pdf>

Wide, Raymond, Högvall Nordin, Maria. (2019) Åtgärder för en jämställd skogssektor, Rapport 2019/4, Skogsstyrelsen.

Årlig uppföljning av Sveriges nationella miljömål 2020– Med fokus på statliga insatser, Rapport 6919, Naturvårdsverket

Digitala källor och referenser:

Bioekonomi, regioner i samverkan, regional statistik

<https://app.powerbi.com/view?r=eyJrljoiMjQ4NTFkZjgtMmlyZC00NGNkLTgwNzAtN2MzOTFhZGU2NjBliiwidCI6IjlyZjA4NWJlLWI1MjMtNGVhYS05YTI3LTQyZjZjYjExZTBiNiIsImMiOj9%20>

Future Forests

<https://www.slu.se/centrumbildningar-och-projekt/future-forests/om-future-forests/>

Boverket

<https://www.boverket.se/sv/byggande/uppdrag/klimatdeklaration/>

Regionfakta och läget i länet

<http://www.regionfakta.com/jamtlands-lan/>

<http://lagetilanet.regionjh.se/>

Riksskogstaxeringen

<http://skogsstatistik.slu.se/pxweb/sv/?rxid=c0a31396-c2c8-461d-9040-4632d2b75b78>

Naturvårdsverket

<http://www.naturvardsverket.se/Var-natur/Jakt/Om-jaktkort-och-jagarexamen/>

Sametinget

<https://www.sametinget.se/statistik/remslakt/detaljer>

SMHI, regionala klimatscenarier

<https://www.smhi.se/klimat/framtidens-klimat/klimatscenarier/sweden/county/jamtlands/rcp45/year/temperature>

Skogsstyrelsens statistik

<https://www.skogsstyrelsen.se/statistik/>

<https://www.skogsstyrelsen.se/statistik/statistik-efter-amne/hansynsuppfoljning-kulturmiljoer/>



REGIONALT SKOGSPROGRAM- NULÄGE

https://www.skogsstyrelsen.se/globalassets/statistik/abin-och-andra-betesinventeringar/abin/abinrapporter-2019/lan-abinresultat-2019/jamtland_2019.pdf

Svenskt fåbodbruk.

<http://fabod.nu/fabodvarlden/fabodbruk-och-fabodkultur-historik-och-bakgrundsbeskrivning/>

Turistfakta 2018, Jämtland Härjedalen turism

<https://jht.se/wp-content/uploads/2018/08/Turistfakta-2018.pdf>

Underlag till Skogsprogram. 2018. Torsta AB,

[https://www.lansstyrelsen.se/download/18.35db062616a5352a22a233fb/1560497460617/Underlag%20till%20Skogsprogram,%20Torsta%20AB%20\(181217\).pdf](https://www.lansstyrelsen.se/download/18.35db062616a5352a22a233fb/1560497460617/Underlag%20till%20Skogsprogram,%20Torsta%20AB%20(181217).pdf)

Uppgifter om älgförvaltning, Länsstyrelserna

www.algdata.se

Årlig regional uppföljning av miljökvalitetsmålen i Jämtlands län,

<http://extra.lansstyrelsen.se/rus/Sv/r%c3%a5u/J%c3%a4mtlands%20l%c3%a4n/Sidor/default.aspx>





Länsstyrelsen
Jämtlands län

Telefon: 010-225 30 00
jamtland@lansstyrelsen.se
www.lansstyrelsen.se/jamtland