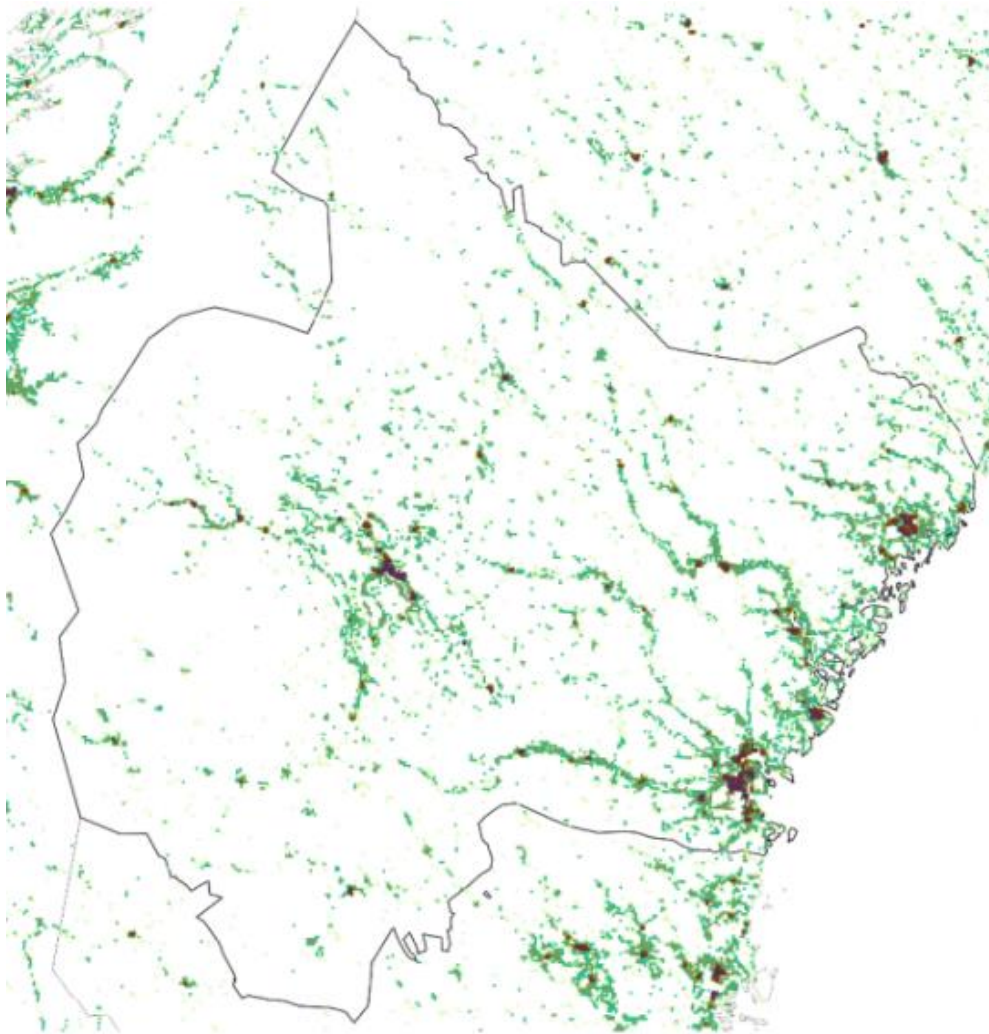


Regional handlingsplan ESF+ Mellersta Norrland 2021-2027



Innehåll

INLEDNING OCH DISPOSITION	3
KAPITEL 1	4
Europeiska socialfonden i Sverige	4
Programområde A Öka möjligheten till ett inkluderande och hållbart arbetsliv för alla	5
Programområde B Öka möjligheten till arbete	5
Programområde C Minska risken för ekonomisk utsatthet	5
Programområde D Öka kapaciteten i den glesta geografien	6
Programområde E Social Innovation	6
KAPITEL 2	6
Regional handlingsplan för Mellersta Norrland	6
Övergripande förutsättningar och utmaningar	7
KAPITEL 3	9
Inledning	9
Målbild	9
Övergripande principer	9
Prioriteringar	10
Förbättra flexibel tillgång till livslångt lärande	10
Rätt kompetens på en föränderlig arbetsmarknad	11
Förbättrade förutsättningar för en långsiktigt hållbar och inkluderande arbetsmarknad	12
Digital kompetens och medborgardriven lokal utveckling	14
KAPITEL 4	15
Handlingsplanens framtagande	15
KAPITEL 5	17
Inledning	17
Roller och samverkan	17
Utlysningens process och syfte	17
Processen kring utlysningar och ansökningar	18
Regelbunden dialog och uppföljning	18
Arbetsprocess för årlig uppföljning	19

Inledning och disposition

Den regionala handlingsplanen bygger på en av ESF-rådet bestämd kapitelindelning. Nedan följer en läshänvisning och översikt av de olika kapitlens innehåll.

Kapitel 1 skrivs fram centralt av ESF-rådet. Det handlar allmänt om det nationella programmet för Europeiska socialfonden+ (ESF+) och om de tematiska målområdena inom det nationella programmet ESF+.

Kapitel 2 är en kortfattad beskrivning av läget i Mellersta Norrland. Innehållet bygger bland annat på övergripande slutsatser från socioekonomisk analys för Mellersta Norrland (bilaga 1). Kapitlets omfattning är begränsad till ca 2 A4.

Kapitel 3 innehåller kärnan i Mellersta Norrlands handlingsplan och utgår bland annat från de identifierade förutsättningar och utmaningar, länens Regionala utvecklingsstrategier (RUS) och andra närliggande planer och styrdokument samt erfarenheter från tidigare programperiod.

Kapitel 4 är en beskrivning av handlingsplanens framtagande.

Kapitel 5 är en beskrivning av olika roller samt principer och processer för samarbete vid uppföljning av handlingsplanen och vid utlysningar. Mellersta Norrlands utlysningssplan kommer läggas till som bilaga småningom. Den kommer utarbetas med utgångspunkt i målbild och prioriteringar i kapitel 3. Den kommer utformas utifrån bedömningar av var störst behov föreligger i närtid samt utifrån var det bedöms finnas goda möjligheter för genomförande (dvs var det finns potentiella aktörer som är mogna och redo att ansöka om genomförandeprojekt.)

Bilaga 1 är den kompletta socioekonomiska analysen för Mellersta Norrland.

Bilaga 2 är kommande utlysningssplan.

I samband med kommande revideringar av den regionala handlingsplanen kan eventuella ytterligare bilagor bli aktuella.

Kapitel 1

Europeiska socialfonden i Sverige

Europeiska socialfonden är en av Europeiska Unionens (EU) strukturfonder. Fondernas syfte är att stärka medlemsstaternas ekonomi och sociala sammanhållning. Europeiska socialfonden Plus (ESF+) är EU:s främsta verktyg för att investera i människor och finansierar genomförandet av principerna från den europiska pelaren för sociala rättigheter. ESF+ ska bidra till medlemsstaternas arbete med att minska arbetslösheten, främja kvalitet och lika möjligheter inom utbildning och yrkesutbildning samt förbättra social integration och integration. I alla sina investeringar ska ESF+ främja de horisontella principerna om jämställdhet, respekt för grundläggande rättigheter, lika möjligheter och icke-diskriminering.

Socialfonden i Sverige kommer under programperioden 2021-2027 att uppgå till **xx** miljarder kronor¹. I fonden lägger EU och Sverige in pengar som sedan går till nationella, regionala och lokala projekt. Offentliga, ideella och privata organisationer kan få stöd.

Det nationella socialfondsprogrammet är till för att förstärka och utveckla arbetsmarknadspolitiken i Sverige. Programmet innehåller mål och strategier för hur fondmedlen ska användas. Det beskriver vilken typ av utveckling som är önskvärd på arbetsmarknaden och vilka insatser Socialfonden ska finansiera för att uppnå det.

Målen med socialfondsprogrammet i Sverige är att

- främja livslångt lärande,
- uppmuntra aktiv inkludering,
- förbättra sysselsättning för alla arbetssökande,
- främja social inkludering,
- modernisera arbetsmarknadens institutioner och tjänster.

Det nationella programmet är inrättat i fem programområden (A-E) och spänner över fem tematiska målområden (etablering, återinträde, instabil och stabil ställning på arbetsmarknaden samt ekonomisk utsatthet).

I Sverige genomförs ESF+ med grund i en nationell handlingsplan samt åtta regionala handlingsplaner.

¹ Xx miljarder euro enligt finansplanen, eurokursen är ännu inte fastställd och därtill kommer nationell medfinansiering i form av anslag som heller inte är fastställd ännu.

Programområde A Öka möjligheten till ett inkluderande och hållbart arbetsliv för alla

Programområde A möter programmets samtliga fem angivna tematiska målområden (etablering, återinträde, instabil och stabil ställning på arbetsmarknaden samt ekonomisk utsatthet). Det kan handla om insatser direkt riktade till individen, att bygga strukturer och samverkan samt förändra könssegregerade yrkesval. Gemensamt för satsningarna är att de ska bidra till ett inkluderande och hållbart arbetsliv för alla. Insatser inom programområdet kan därmed riktas brett, från insatser som riktar sig till individer utanför arbetsmarknaden på grund av arbetslöshet till individer i behov av kompetensutveckling i sitt yrkesliv. Insatser inom programområdet kan bestå av insatser direkt kopplade till individen som förväntas stärka dennes ställning på arbetsmarknaden, genom att antingen leda till eller närma sig ett arbete eller genom yrkesmässig kompetensutveckling. Programområdet kan även innehålla insatser för att utveckla såväl organisationer som strukturer, genom exempelvis nya metoder och arbetssätt eller samverkanslösningar. Insatser som genomförs inom programområdet ska bidra till sysselsättning, tillväxt och ett hållbart arbetsliv genom att främja det livslånga lärandet och genom att öka möjligheten till sysselsättning eller studier för alla arbetssökande.

Programområde A beslutas både på nationell- och regional nivå.

Programområde B Öka möjligheten till arbete

Programområde B kan endast sökas av Arbetsförmedlingen och insatserna ska bidra till att fler individer har kompetens som möter arbetsmarknadens behov. Insatser som genomförs inom programområdet ska riktas till individer inskrivna på Arbetsförmedlingen som är långt ifrån arbetsmarknaden och som är i behov av rustande och matchande insatser i form av exempelvis platsförmedling, stöd för att förbättra deltagarens jobbsökande och vägledning mot arbete eller studier. Andra insatser kan vara kartläggning, planering och uppföljning av aktiviteter eller i form av rustande karaktär som understödjer matchningen.

Programområde B beslutas på nationell nivå.

Programområde C Minska risken för ekonomisk utsatthet

Programområde C möter det tematiska målområdet ekonomisk utsatthet. Insatser inom programområdet ska motverka och mildra konsekvenserna av ekonomisk utsatthet. Inom programområdet är det möjligt att rikta insatser till såväl barn från sex års ålder till vuxna individer. För insatser riktade till vuxna individer står egenförsörjning i fokus och insatserna ska syfta till att stärka möjligheterna till arbete, studier och för att närma sig ett arbete. Insatserna riktade till barn ska syfta till att ge dem förutsättningar för en meningsfull fritid och trygg skolgång och därmed öka deras möjligheter till social gemenskap, samtidigt som risken för skolavhopp minskar.

Programområde C beslutas på nationell nivå.

Programområde D Öka kapaciteten i den glesa geografien

Programområde D riktas till de glesbefolkade regionerna Övre Norrland och Mellersta Norrland och ska i första hand avse kapacitetsförstärkning av lokala och regionala strukturer, men kan även avse insatser direkt till individen. Insatserna kan syfta till att kompensera för regionernas specifika utmaningar kring stora avstånd med få möjligheter till kollektivt resande, en låg befolkningstäthet och en åldrande befolkning. Dessa utmaningar förstärks även många gånger då de behöver hanteras i kombination med små och många gånger isolerade lokala eller regionala arbetsmarknader samt små organisationer och kommuner med förhållandevis låg genomförandekapacitet. Kommunerna och regionerna i de glesbefolkade regionerna får ofta ta ett större ansvar än i tätbefolkade områden där statliga myndigheter, organisationer inom civilsamhället och marknadsaktörer kan komplettera.

Programområde D beslutas på regional nivå i de aktuella regionerna.

Programområde E Social Innovation

Programområde E möter de tematiska målområdena etablering och återinträde på arbetsmarknaden samt ekonomisk utsatthet och ska möjliggöra för nyskapande och effektivare lösningar för att möta utmaningar och behov inom exempelvis social inkludering, arbetsmarknad, utbildning eller kapacitetsuppbyggnad. Insatser inom området kan med fördel genomföras i partnerskap mellan aktörer inom den idéburna, privata eller offentliga sektorn, och ska syfta till att med innovativa angreppssätt leverera samhällstjänster med hög kvalitet och effektivitet. Insatser inom programområde E kan bidra till metodutveckling, samarbete över gränser och nya tankesätt.

Programområde E beslutas på nationell nivå.

Kapitel 2

Regional handlingsplan för Mellersta Norrland

För att det nationella programmet ska få kraft på regional och lokal nivå, har de regionalt utvecklingsansvariga i Mellersta Norrland i uppdrag att ta fram en regional handlingsplan som beskriver hur det nationella socialfondsprogrammet ska genomföras på regional nivå, utifrån regionala förutsättningar.

Denna regionala handlingsplan omfattar Mellersta Norrland som består av regionerna Jämtland Härjedalen och Västernorrland. Handlingsplanen tar sin utgångspunkt i de två regionernas respektive regionala utvecklingsstrategier och därtill hörande relevanta planer och styrdokument. Fördjupande strategier/planer som rör bland annat Smart specialisering, kompetensförsörjning och folkhälsa är i sammanhanget av särskild relevans. Utöver detta

utgör den gemensamt framtagna socioekonomiska analysen från 2019 tillsammans med vissa uppdaterade analyser viktiga utgångspunkter vid framtagandet av innehållet i den regionala handlingsplanen. Utifrån dessa lyfts specifika förutsättningar, utmaningar och behov som finns i de två regionerna.

Handlingsplanen och genomförandet av Europeiska socialfonden+ ger möjligheter att adressera flera av målen i Agenda 2030.

Övergripande förutsättningar och utmaningar

Mellersta Norrland utgörs av Jämtlands och Västernorrlands län, och Saepmies geografi är en stor del av området. Totalt bor knappt 380 000 personer i de båda länen. Nationella minoriteter och urfolket samerna utgör en unik del av befolkningen.

Mellersta Norrland är ett glest befolkat område där befolkningstätheten är 5,3 invånare per kvadratkilometer med stora geografiska variationer. Det kan jämföras med Sverige i stort, där motsvarande siffra är 25 invånare per kvadratkilometer, eller genomsnittet i Europa på 118 invånare per kvadratkilometer.

Mellersta Norrland karaktäriseras förutom av låg befolkningstäthet också av liten arbetsför befolkning, svaga förbindelser med externa marknader, små lokala marknader med ett begränsat utbud av varor och tjänster, ett starkt beroende av naturresurser och en förhållandevis låg utbildningsnivå bland invånarna.

Mellersta Norrland har en rad utmaningar kopplat till såväl geografiska som demografiska förutsättningar. Flera av inlandskommunerna i området brottas med långa avstånd och begränsad tillgång till stöd och service samtidigt som de socioekonomiska utmaningarna på sina håll är stora. Femton kommuner finns i Mellersta Norrland. Av dessa ingår fem i de totalt 30 landsbygdskommuner som av regeringen anses ha särskilt ogynnsamma förutsättningar. Regeringen har identifierat kommunerna utifrån kriterierna hög arbetslöshet, låg utbildningsnivå, lågt valdeltagande och låg sysselsättningsgrad samt hög andel invånare med långa avstånd till tätort och därmed begränsad tillgång till stöd och service.

Delar av Mellersta Norrland domineras av småskalig näringslivsstruktur, samtidigt finns också många större företag och inte minst en stor, ofta förhållandevis trögrörlig offentlig sektor. Den mångfasetterade arbetsmarknaden ställer krav på olika typer av samverkan och arbetssätt för att kunna möta arbetslivets föränderliga behov samt anställande arbetslivs kompetenkrav på ett funktionellt sätt. Att både kunna möta individers behov av kompetens och arbetsmarknadens föränderliga kompetenskrav i en gles geografi ställer särskilda krav på ett fungerande system för matchning och livslångt lärande. Det finns för närvarande begränsningar i funktionaliteten i systemet som helhet, då varken individer eller anställande arbetsliv på ett flexibelt och behovsanpassat sätt identifierar eller kan ta del av de kompetenshöjande insatser som krävs för framtida anställningsbarhet.

Den socioekonomiska analysen visar att Mellersta Norrland delar många större samhällsutmaningar som finns i landet i övrigt. Ställt i relation till de mer specifika

förutsättningarna i regionen blir dock vissa av utmaningarna än mer komplexa och bekymmersamma:

- Det demografiska läget är och kommer framöver bli alltmer bekymmersamt i flera delar av regionen, inte minst i gles- och landsbygdskommunerna. Försörjningskvoten är och kommer bli ett reellt bekymmer på många håll.
- Stora och delvis ökande socioekonomiska skillnader finns mellan grupper, mellan kommuner och inom olika kommundelar.
- Inom flera branscher utgör kompetensförsörjningen redan en utmaning och ett tillväxthinder. Bristen på arbetskraft har förvärrats i och med pandemin, i synnerhet inom vissa branscher.
- Innehåll i utbildning och ungdomars och vuxnas val av utbildning ligger inte i tillräckligt hög grad i linje med efterfrågan på arbetsmarknaden. Det demografiska läget gör det nödvändigt att få så god matchning som möjligt för att kunna möta kompetensförsörjningen och minska risk för utanförskap.
- Låg generell utbildningsnivå och brister i genomströmningen genom grundskola och vidare till gymnasium utgör riskfaktorer som kan ha förvärrats under pandemin.
- Arbetskraftsreserven är ej direkt matchningsbar mot behov, merparten av arbetslösa utgörs av långtidsarbetslösa med mångfasetterade behov av stöd och anpassade kedjor av insatser.
- Arbetsmarknaden har i vissa avseenden ett exkluderande funktionssätt med en rekryteringskultur som bygger på befintliga relationer, något som särskilt drabbar vissa grupper.
- Tillgång till funktionella stödstrukturer och livslångt lärande för såväl individer som arbetsgivare är begränsat i stora delar av regionens kommuner. Tillgång till fungerande strukturer för bl. a. validering och stödstrukturer som främjar fjärr/distansundervisning är otillräckliga.
- Covid-19 pandemin har förstärkt och snabbat på andra strukturella förändringar (digitalisering, industrins och handelns omvandling, med mera) vilket ökar kraven på omställning inom branscher och yrken.
- Osäkerheten i näringsliv och arbetsmarknad kan förväntas vara stor under kommande år och det finns ett behov av att regionala och lokala aktörer blir mer agila och snabbare i att anpassa sina analyser och insatser till en föränderlig omvärld.
- I regionen finns en hög grad av solo och småföretag, som saknar egna resurser för HR och analysstöd, vilket ger särskilda utmaningar när det kommer till att hantera osäkerhet och krav på föränderlighet och ny kompetens.
- Bristande generell analys och prognoskapacitet hos kommuner, organisationer, anställande arbetsliv samt andra regionala aktörer försvårar möjligheterna till strategisk utveckling.
- Digitaliseringens snabba utvecklingstakt utgör en möjlighet i många avseenden, inte minst i regionens glesa delar, samtidigt innebär det en risk för ökat utanförskap för medborgare och arbetsgivare med låg digital mognad och kompetens.

Kapitel 3

Inledning

Utifrån de regionala utvecklingsstrategierna och andra närliggande relevanta styrdokument samt de identifierade utmaningarna ovan som kopplar an till genomförande för ESF+ har en gemensam målbild och gemensamma prioriteringar för Mellersta Norrland formulerats.

Målbilden är en vision och prioriteringarna ringar in områden för insatser inom ramen för ESF+ som på så sätt blir en viktig del i genomförandet av de regionala utvecklingsstrategierna och underliggande relevanta planer i de båda länen.

Målbild

Mellersta Norrland erbjuder attraktiva livsmiljöer för alla med goda möjligheter till stöd, utveckling och livslångt lärande för såväl individer, företag som organisationer. Det privata näringslivet och den offentliga sektorn har den kompetens och förnyelseförmåga som krävs för att möta framtiden på ett långsiktigt hållbart sätt.

Övergripande principer

Övergripande generella principer som bedöms särskilt viktiga att beakta för att få till stånd långsiktiga och hållbara förändringar som styr mot identifierad målbild är:

- Satsningar som styr mot hållbar utveckling och ligger i linje med RUS och underliggande planer.
- Stärkt fokus på förutsättningskapande stöd och strukturer som långsiktigt gynnar individer, arbetsgivare och organisationer.
- Ökad helhetssyn och användning av partnerskap och samverkan för att söka nya lösningar på utmaningar, gärna mellan olika sektorer (offentlig, privat, idéburen sektor).
- Småskaliga initiativ som på ett funktionellt och nytänkande sätt möter behov och stärker lokal utvecklingskraft.

En hållbar inkludering på arbetsmarknaden, en fungerande kompetensförsörjning och ett funktionellt och tillgängligt system för livslångt lärande kräver många typer av lösningar inom ett stort fält av politikområden där en mängd olika aktörer är verksamma. En samverkan krävs mellan myndigheter, region, kommun, näringsliv och idéburen sektor men också mellan utbildningsanordnare på olika nivåer och anställande arbetsliv. För att långsiktigt gynna individer krävs initialt ett ökat fokus på organisations- och strukturnivå i Mellersta Norrland.

För att utvecklingsarbetet ska få långsiktig effekt och genomslag, krävs ökat engagemang och samverkan mellan en bredd av olika aktörer i Mellersta Norrland. Ett ökat systemtänk

behövs som länkar ihop insatser på flera nivåer. Satsningar som kombinerar insatser utifrån flera perspektiv och som främjar synergier och kedjor för att ge samlad kraft åt de många utmaningar som finns är viktiga och prioriterade.

Det finns ett behov av ökad involvering av och aktivt deltagande från fler aktörer i området. Mindre mer lokala och kreativa utvecklingsinitiativ behöver därför också möjliggöras och uppmuntras.

Det finns ett betydande behov att stärka den generella utvecklingskapaciteten i Mellersta Norrland. Förstudier, ökad helhetssyn och olika former av konkreta stödinsatser, förenklingar samt stimulans av olika möjliga lösningar på utmaningar behövs för att underlätta, stötta och möjliggöra för aktörer att förbättra såväl analys- som genomförandekapacitet.

Många grundläggande förutsättningar behöver stärkas och förbättras för att långsiktig utveckling ska kunna ta fart. Att främja dessa förutsättningar som lägger grund för innovation och utveckling samtidigt som de minskar risk för polarisering och utanförskap är en nödvändighet för att klara utmaningarna i välfärd och i näringsliv.

En flexibel hållning behövs inför förändrade förutsättningar, om nya behov snabbt uppstår som en följd av förändringar i omvärld.

Prioriteringar

Fyra prioriteringar har ringats in som centrala för att adressera komplexiteten i utmaningarna i Mellersta Norrland. Prioriteringarna ligger väl i linje med det nationella programmet för ESF+ och de båda länen regionala utvecklingsstrategier och underliggande relevanta styrdokument. Nedan beskrivs prioriteringarna närmare, genom utpekande av viktiga nyckelord, vad som är viktigt att uppnå samt varför.

Förbättra flexibel tillgång till livslångt lärande

Nyckelord: tillgänglighet, fjärr/distansundervisning, validering, vägledning, lärcentra, samverkan utbildningsformer/aktörer/arbetsliv.

Effekt: Ökad tillgänglighet till flexibla former för livslångt lärande för alla

Vad:

- Stärka lika tillgång till livslångt lärande för alla oavsett ålder, bakgrund eller boendeort i formella, icke-formella och informella sammanhang.
- Dra nytta av digitaliseringens möjligheter på området genom att förbättra förutsättningar för distans/fjärrundervisning.
- Stärka samverkan mellan utbildningsaktörer och relevanta aktörer i arbets- och föreningsliv.

- Stärka samverkan och kedjor av insatser mellan olika utbildningsformer (grundskola, gymnasieutbildning, vuxenutbildning, folkbildning, yrkeshögskola och universitet.)
- Förbättra tillgänglighet och infrastruktur för livslångt lärande genom utveckling av lärcentra, validering, vägledning och information.
- Utveckla samverkan, metoder och insatser för stöd och lärande anpassade för olika målgrupper.
- Öka arbetskraftens kunskaper, färdigheter och kompetens och främja flexibla utbildningsvägar samt förbättrade möjligheter till yrkesvägledning samt validering av förvärvad kompetens.

Varför:

Ett viktigt verktyg för att möta flera av de utmaningar som finns för såväl individ, arbetsliv och samhälle är att på olika sätt utveckla tillgänglighet och förnya innehåll i system och modeller för utbildning och livslångt lärande. Att det för medborgare och arbetsliv i Mellersta Norrland finns kännedom om och flexibel tillgång till behovsanpassat lärande i olika former är en viktig grundförutsättning för att kunna lösa många av utmaningarna rörande bristande matchning och minska risker för framtida arbetslöshet och utanförskap. Tillgången till livslångt lärande begränsas i alltför hög utsträckning till större orter, tillräcklig koppling mellan anställande arbetsliv och utbildning saknas, kännedom om befintligt utbildningsutbud är ofta låg, liksom kunskap om och nyttjande av Lärcentra som möjlighet eller andra former för mer informellt lärande. Kapacitetsstärkande och förutsättningsskapande satsningar krävs för att kompensera för låg utbildningsnivå och en kultur där utbildning i låg utsträckning premieras. Hög grad av anpassning av metoder, förutsättningar och attitydpåverkande insatser är nödvändiga inom området.

Rätt kompetens på en föränderlig arbetsmarknad

Nyckelord: samverkan arbetsliv/utbildning, underlag och prognoser, stöd arbetsgivare, validering/kompetensplanering, vägledning, kompetensutveckling, omställning, nyetableringar och expansioner, karriärväxling, matchning och rörlighet.

Effekt: Förbättrad förmåga att framtidssäkra kompetens på en arbetsmarknad i förändring

Vad:

- Bidra till att framtidssäkra kompetensen på arbetsmarknaden genom att bättre förutse förändringar och nya kompetenskrav utifrån arbetsmarknadens behov.
- Förbättra arbetsgivares beställarkompetens och utveckla förutsättningar för organisatoriskt lärande, nätverkande och olika former av modellutveckling.

- Säkerställa snabbt och anpassat stöd till matchning, underlätta karriärövergångar och främja yrkesmässig och geografisk rörlighet på arbetsmarknaden samt distansoberoende lösningar.
- Förbättra och utveckla former för funktionell samverkan mellan arbetsliv och utbildning.
- Kapacitetsstärkande och förutsättningsskapande satsningar för att kompensera för arbetsgivares avsaknad av strategiskt arbete kring inventering, planering, och utveckling av kompetens.
- Hög grad av anpassning av metoder, förutsättningar och attitydpåverkande insatser nödvändiga inom området liksom bred samverkan och insatser på flera nivåer.

Varför:

Kompetensbehov förändras i allt snabbare takt, vare sig arbetsliv, individer eller utbildningssystem har förståelse för hur behoven ser ut och vilka krav på flexibilitet och anpassningar som kommer krävas. För att klara kompetensförsörjningen i samhället som helhet kommer ökad rörlighet på arbetsmarknaden och flexibelt nyttjande av kompetens och ny teknik bli nödvändigt. Att stärka förutsättningarna för en ökad förnyelse- och innovationsförmåga i samhället är grundläggande för välfärdens förmåga att tillgodose medborgarnas behov av service och för näringslivets långsiktiga konkurrenskraft. Det finns betydande risk för konkurser med ökad arbetslöshet som följd om inte de många små företagen klarar den omställning som krävs för att vara långsiktigt konkurrenskraftiga.

Förbättrade förutsättningar för en långsiktigt hållbar och inkluderande arbetsmarknad

Nyckelord: stöd arbetsgivare, breddad rekrytering, kompetensplanering, validering, rörlighet, socialt entreprenörskap/social innovation, jämlikhet/jämställdhet, mångfald/integration.

Effekt: Förbättrad förmåga att långsiktigt stärka, tillvarata och inkludera all tillgänglig kompetens

Vad:

- Förbättra tillgången till sysselsättning och långsiktigt hållbart arbete för personer utanför arbetskraften genom främjande av förbättrad mottagarkapacitet i anställande arbetsliv samt främjande av egenföretagande och den sociala ekonomin.
- Stärka arbetsgivares mottagarkapacitet och förutsättningar att hållbart bidra till ökad inkludering i arbetslivet genom utveckling av nya sätt att tillvarata kompetens och kompetensförsörja verksamheten.
- Främja nya arbetssätt och praktiska möjligheter till breddad rekrytering, arbetsdelning och kompetensmässig rörlighet på arbetsplatser vilket öppnar upp för rekrytering av individer utanför arbetsmarknaden.

- Stärka förutsättningar och utveckla nya arbetssätt kring mottagning och samordning av praktikanter och studerande i behov av olika former av verksamhetsförlagt lärande samt utveckla arbetssätt för att bättre tillvarata äldres kompetens.
- Tidigt och förebyggande arbete för att stärka individers möjlighet att fullfölja studier och stärka förutsättningar till såväl delaktighet i samhällsliv som etablering i arbetsliv samt verka för förändring av könssegregerade utbildnings- och yrkesval.
- Förberedande, vägledande och stärkande insatser för individ och organisation, t.ex. stöd för kompetensanalys, validering och studie- och yrkesvägledning samt förbättrad samverkan mellan aktörer för att förbättra individers möjligheter till arbetsmarknadsetablering.
- Stärkt samverkan och förutsättningsskapande arbete för ökad framväxt av den sociala ekonomin och socialt entreprenörskap/innovationer i syfte att underlätta deltagandet på arbetsmarknaden för individer, som även under god ekonomisk utveckling, saknar reguljärt arbete.
- Främja förutsättningar och kunskap om egenföretagande samt utveckla och stärka entreprenöriella förmågor.

Varför:

Invanda rekryteringsmönster och tidsbrist hos många arbetsgivare medför att många arbetsgivares mottagarkapacitet är starkt begränsad, något som i sin tur får negativa effekter på såväl arbetsgivares förmåga att kompetensförsörja verksamheten som för de grupper av individer som exkluderas. Kapacitetsstärkande förutsättningsskapande stöd behöver därför riktas till arbetsgivare för att stärka förmågan att tänka nytt och hållbart vid kompetensplanering och rekrytering. Den sociala ekonomin inrymmer en rad outnyttjade möjligheter samtidigt som utbredning och kunskap är begränsad. Stärkta förutsättningar för samverkan och nya lösningar som involverar olika aktörer inom den sociala ekonomin behöver utvecklas, i synnerhet för att kompensera för den offentliga sektorns bristande resurser och närvaro genom att söka alternativa metoder och arbetssätt.

Brister finns på flera håll i genomströmning och tillgång till anpassat stöd i grund- och gymnasieskolan och vidare i utbildningssystemet. Det finns en problematik med avhopp, ohälsa och därmed risker för framtida arbetslöshet. Identifierade riskfaktorer identifieras ofta tidigt men förutsättningar att adressera dessa saknas ofta. Kapacitetsstärkande förutsättningsskapande stöd behöver därmed riktas till aktörer och organisationer som möter unga inom ramen för utbildningssystemet och på fritiden. Ett ökat holistiskt synsätt med stärkt samverkan kring tidiga förebyggande insatser inom skola/fritid behöver utvecklas. En mängd kompensatoriska insatser behöver utvecklas på olika nivåer och utifrån ett tydligt långsiktigt helhetsperspektiv där stärkt samverkan med arbetsliv ingår.

Digital kompetens och medborgardriven lokal utveckling

Nyckelord: digital trygghet och kompetens, minska utanförskap, öka tillgång till stöd/service/arbete. Stöd arbetsgivare, kompetensutveckling. Flexibla metoder för lärande, stärkt inland/landsbygd.

Effekt: Stärkt delaktighet i samhälls- och arbetsliv

Vad:

- Förbättra grundläggande digital trygghet och digital kompetens för att möjliggöra förbättrade förutsättningar för fler att ta del av information, stöd, service, utbildning och arbete.
- Stärk förutsättningar för framväxt av digitala miljöer/mötesplatser/co-workplatser där lärande, samverkan och nyskapande utveckling kan äga rum.
- Utveckla miljöer och modeller för ökat kollegialt lärande och samverkan mellan organisationer kring informellt lärande/utveckling och delning av kompetens.
- Stärka förutsättningar och utveckla olika arbetssätt och modeller för förbättrad digital omställning.
- Främja möjligheter till ökat inflytande och delaktighet i lokalsamhället samt utveckla sammanhang som skapar delaktighet och gemenskap mellan människor och främjar ansvarstagande och lärande.
- Främja medborgardriven och socialt hållbar lokal utveckling som förbättrar livsvillkor och bidrar till en attraktiv livsmiljö.

Varför:

Den fysiska tillgängligheten till stöd och service i ersätts i allt högre grad av olika former av digital service och stöd vilket gör att vilket gör att den digitala tryggheten och kompetensen behöver öka hos medborgare, företag och organisationer. Behovet blir extra stort för de många medborgare som har långa avstånd till relevant stöd och service i områdets mer glesa delar. Färdigheter för att kunna både använda och skapa digitala tjänster behöver kompletteras med ett kritiskt förhållningssätt för ökad trygghet och tillit till det digitala utbudet.

Den digitala mognaden är generellt högre hos större företag (250 anställda och mer) i Sverige, ju mindre företag desto lägre förmåga att tillgodogöra sig nyttan av digitalisering. Att säkra grundläggande digitala färdigheter och kompetens är av särskilt stor vikt i Mellersta Norrlands glesa delar där service hänvisas till digitala kanaler och näringslivet domineras av soloföretag. Avsaknad eller otillräckliga färdigheter innebär en stor risk för mer permanent utanförskap i samhället och svårigheter att etablera sig eller att långsiktigt bibehålla en stabil ställning på arbetsmarknaden.

Att på olika sätt främja förutsättningar för medborgardriven utveckling är särskilt viktig i landsbygd. Utan individer, i synnerhet unga, som vill investera i en framtid i landsbygder finns det ingen varaktig utveckling i lokalsamhället. Unga och nybyggare i landsbygder är av central betydelse för att vi ska kunna behålla och utveckla hållbara lokal och landsbygdssamhällen. Alla behöver ha möjlighet att utveckla kompetenser och kunskaper oberoende av sociala och ekonomiska förhållanden, ålder, könstillhörighet och

funktionsnedsättning. Förvärvade kunskaper och kompetenser ökar möjligheten att påverka den egna situationen. Föreningslivet och den sociala ekonomin kan spela en särskilt viktig roll och utgöra ett viktigt sammanhang för lärande och formande av meningsfullhet för många människor, inte minst i landsbygd. Det finns särskild anledning att stärka förutsättningar för olika alternativa lärmiljöer som främjar allas potential att växa och utvecklas.

Kapitel 4

Handlingsplanens framtagande

Processen för den regionala handlingsplanen inleddes med framtagande av en socioekonomisk analys för Mellersta Norrland. Arbetsgrupp för framskrivande av den regionala handlingsplanen har utgjorts av representanter från Region Jämtland Härjedalen och Region Västernorrland.

Utifrån tillgängliga analyser, där den socioekonomiska analysen är den mest betydande, arbetade representanter för Region Jämtland Härjedalen och Region Västernorrland fram ett första utkast till handlingsplan. En rad olika aktörer har delgetts information om det pågående arbetet samt getts möjlighet till inspel och vidare involvering i arbetet. Det handlar om aktörer från såväl offentlig och idéburen sektor, näringsliv, universitet och organisationer samt statliga myndigheter som medverkar i det regionala utvecklingsarbetet. Skrivandet har skett i dialog med ESF-rådet nationellt och ESF-rådet Mellersta Norrland.

Processen med att ta fram de regionala handlingsplanerna har underlättats av att såväl Region Jämtland Härjedalen som Region Västernorrland åren innan framtagandet arbetat med att forma både regionala utvecklingsstrategier och strategier för smart specialisering samt tillsammans med aktörerna tydliggjort riktning och fokus för arbetet med regional kompetensförsörjning. I samband med dessa processer har många aktörer involverats och haft möjlighet att spela in sina utmaningar och behov. Delar av de behov som fångats upp i samband med dessa processer passar väl att adressera via ESF+ och den regionala handlingsplanen.

I takt med att utkast till innehåll i regional handlingsplan ESF+ för Mellersta Norrland tagits fram har såväl information om framtagande av plan och möjlighet till ytterligare inspel skett i en rad sammanhang där olika aktörer och organisationer finns representerade.

I Jämtland har detta bland annat skett via befintliga forum med bred representation av aktörer i länet, som Länspartnerskap och Näringslivsdialog samt vid återkommande tillfällen i ledningsgrupp för kompetensförsörjning (där Arbetsförmedlingen, Mittuniversitetet, Jämtlands gymnasieförbund, Samling näringsliv, Handelskammaren, representanter för Folkhögskolorna samt kommunala nätverk för Näringslivschefer och vuxenutbildning/Lärcentrumchefer ingår.) Länets kommuner har bland annat delgivits information och getts möjlighet till inspel via Regionens samverkansråd, nätverk för kommunchefer, tillväxt/näringslivschefer och HR-chefer. Flertalet aktörer har också tagit

initiativ till fördjupade dialoger, som exempelvis Samordningsförbundet, Mittuniversitetet, RF-SISU Jämtland Härjedalen, Innanförskapsakademin, Coompanion, Handelskammaren samt olika delar av kommunala verksamheter.

I Västernorrland har detta bland annat skett via samverkansforum Regionala Samverkansrådet, Stora Samverkansrådet. Nätverk och arenor för utbildningsfrågor som Yh föreningen Västernorrland, vuxenutbildningschefsnätverket i Västernorrland och Mittuniversitetet. Länsstyrelsen Västernorrland, Kommunförbundet Västernorrland och Samordningsförbundet har haft möjlighet att komma med inspel och synpunkter till handlingsplanen. Dialoger har också förts i omställningsgrupperingar i regionen med regionala arbetsgivarorganisationer, exempelvis Handelskammaren och Svenskt Näringsliv. Vidare har dialoger förts med branschorganisationer och kluster som exempelvis Bron Innovation och Vård- och omsorgscollege. Samverkansdialoger har förts med samtliga kommuner i Västernorrland.

Sammantaget finns följande aktörer företrädna i de olika sammanhang som information och dialog förts gällande den regionala handlingsplanen för Mellersta Norrland för ESF+:

Almi Mitt AB
 Arbetsförmedlingen
 Coompanion
 Företagarna
 Försäkringskassan
 Handelskammaren Mittsverige
 Hushållningssällskapet
 Innanförskapsakademin
 IUC Z-group
 Jämtlands gymnasieförbund
 Jämtland Härjedalen Turism
 Kommunförbundet Västernorrland
 Leader Höga Kusten
 Leader 3sam
 Leader Sjö Skog Fjäll
 Landsorganisationen i Sverige (LO)
 Lantbrukarnas riksförbund (LRF)
 Länsstyrelsen Jämtlands län
 Länsstyrelsen Västernorrland
 Mittuniversitetet
 Nyföretagarcentrum Jämtland Härjedalen
 Kommunerna i Jämtland Härjedalen
 Kommunerna i Västernorrland
 Samordningsförbundet Jämtlands län
 Samordningsförbunden i Västernorrland
 Samling Näringsliv Jämtlands län
 RF-SISU Jämtland Härjedalen
 Skogsstyrelsen
 Tjänstemännens centralorganisation (TCO)
 Tillväxtverket

Torsta AB

Efter dialog med aktörerna har handlingsplanen antagits av Regionala utvecklingsnämnden i Region Jämtland Härjedalen samt av Regionstyrelsen i Region Västernorrland.

Kapitel 5

Inledning

Här beskrivs olika roller samt hur processen och samarbetet kan tydliggöras vid mobilisering, utlysning och uppföljning i syfte att förbättra förutsättningar för att pengarna ska komma ut där de gör bäst nytta.

Roller och samverkan

ESF-rådet är förvaltande myndighet och ansvariga för att genomförandet av programmet sker effektivt och korrekt. Förvaltande myndighet har det nationella ansvaret för att handlägga projektansökningar, besluta om projektmedel, göra utbetalningar, kontrollera och följa upp projekt samt rapportera till EU-kommissionen. ESF-rådet ansvarar för att formulera utlysningstexterna och skapa utlysningarna i samverkan med regionalt utvecklingsansvariga. ESF-rådet ansvarar för att pengarna kommer till användning.

De regionalt utvecklingsansvariga aktörerna (RUA) besitter kännedom om de regionala förutsättningarna och utmaningar som programmet adresserar. De regionalt utvecklingsansvariga aktörerna tar fram den regionala handlingsplanen i dialog med ESF-rådet och andra aktörer samt synliggör angelägna behov att adressera inom kommande utlysningar.

Strukturfondspartnerskapet (SFP) godkänner årligen utlysningsplanen och prioriterar inkomna ansökningar utifrån utlysningstext och regionala behov. Representerarna i strukturfondspartnerskapet ska ha god insikt om utmaningar och behov. SFP samråder med RUA inför prioritering av ansökningar.

Samverkan och kontinuerlig dialog mellan regionalt utvecklingsansvariga, ESF-råd och strukturfondspartnerskap är grundläggande för ett effektivt genomförande av program och handlingsplan. Det gäller för så väl utlysningsplan och regionala förutsättningar, som inriktning och planering för utlysningar och i mobilisering för nya projekt.

Utlysningsplanens process och syfte

Utlysningarna i utlysningsplanen formuleras utifrån regionala och lokala förutsättningar och behov. Utlysningsplanen tas fram i dialog mellan Strukturfondspartnerskapet, ESF-rådet och de regionalt utvecklingsansvariga aktörerna. De regionalt utvecklingsansvariga

aktörerna anger inriktningen för kommande utlysningar och ESF-rådet ansvarar för att i dialog med de regionalt utvecklingsansvariga formulera utlysningstexterna och skapa utlysningarna. SFP godkänner utlysningsplanen.

Utlsyningsplanen har flera syften:

- Projektägarna ska få en god framförhållning och få en tydlig bild av inriktningen på kommande utlysningar samt förstå strukturen och processen som omfattar ansökningsförfarandet.
- ESF-rådet ska få vägledning i sin strategiska planering av kommande utlysningar.
- Strukturfondspartnerskapet ska få en översikt över kommande utlysningar
- De regionalt utvecklingsansvariga aktörerna ska kunna planera för mobilisering av insatser.

Utlsyningsplanen utformas så att den tillåter en viss flexibilitet för att kunna hantera oväntade händelser med inverkan på arbetsmarknadspolitiken och samhällsekonomin.

Processen kring utlysningar och ansökningar

Innan varje ny utlysningssomgång ska ESF-rådet rådgöra med de regionalt utvecklingsansvariga aktörerna som förmedlar sin bild av det aktuella läget och behoven inom Mellersta Norrland. Samma information ges också till SFP. ESF-rådet ansvarar för formuleringarna av utlysningstexterna och expedierar utlysningarna.

RUA och ESF-rådet ansvarar för mobiliseringsmöten med relevanta aktörer i respektive län med syftet att kvalitativa ansökningar som motsvarar utlysningarna ska inkomma. ESF-rådet svarar för att stötta projektägarna framåt i skrivprocessen och att säkerställa att ansökningarna är fullständiga och håller tillräcklig kvalitet. Mot bakgrund av Mellersta Norrland utgör en av två utpekade regioner där särskilda kapacitetsstärkande insatser behövs, bedöms ESF-rådet behöva anta en hög grad av stödjande och uppmuntrande roll för att möjliggöra för fler projektägare att ta steget att ansöka och komma i mål med projekt.

Strukturfondspartnerskapet ansvarar för att prioritera bland inkomna ansökningar. Innan dess har ESF-rådet handlagt ansökningarna utifrån legala aspekter. RUA ansvarar för bedömning av projekten utifrån det regionala utvecklingsperspektivet och förmedlar detta till strukturfondspartnerskapet.

Regelbunden dialog och uppföljning

Ett effektivt genomförande av handlingsplanen förutsätter ett systematiskt arbete med det gemensamma lärandet. För detta krävs en kontinuerlig uppföljning och dialog gällande pågående projekt, prioritering bland målgrupper, identifiering av glapp i stödsystemet och andra närliggande nationella eller regionala initiativ.

ESF-rådet följer projektresultaten i dialog med projektägarna. Återkoppling och dialog sker med strukturfondspartnerskapet och de regionalt utvecklingsansvariga.

Uppföljning och dialogerna mellan parterna ska bidra till att kommande utlysningssplan skapas utifrån aktuella behov och vunna erfarenheter inom Mellersta Norrland. Utlysningssplanen ska också ta hänsyn till kommande nationella eller EU-satsningar som kan påverka utvecklingsprocesserna på regional och lokal nivå.

Arbetsprocess för årlig uppföljning

Utlysningssplanen och handlingsplanen uppdateras årligen. Detta sker i samband med beslutsmötet för strukturfondspartnerskapet i slutet av varje år för att vara ständigt aktuell och relevant. Beslutsmötet föregås av ett eller flera dialogmöten där RUA, ESF-råd och en representant för strukturfondspartnerskapet medverkar. För att uppnå fonsdamordning bör även Tillväxtverket medverka i dessa sammanhang. Inför dessa dialogmöten ska respektive part vara uppdaterad om Mellersta Norrlands utmaningar och behov av insatser.

Årshjulet nedan är ett sätt att i grova drag visualisera beskrivna processer ovan. Tidpunkter för utlysningar och exakt ordningsföljd kan komma att ändras. Oaktat detta illustrerar bilden viktiga delmoment i de olika processerna kopplat till utlysningar och årlig uppföljning av handlingsplanen. Att bygga och säkra dessa processer i samförstånd mellan de berörda parterna är av stor vikt framåt för att säkerställa att tillgängliga medel kommer ut där de kan göra allra bäst nytta utifrån rådande förutsättningar och behov i Mellersta Norrland.

