

BILAGOR DUVEDMODELLEN



Inledning

Bilagorna innefattar ett urval av arbetsdokument och rapporter som är centrala för Duvedmodellens organisation och resultat. Projektet har producerat totalt 13 rapporter och 1 forskningsartikel. I detta dokument redovisas 5 rapporter. Övriga finns tillgängliga på Duvedmodellens hemsida www.duvedmodellen.se

Bilaga 1

Duvedmodellens Projektplan

Bilaga 2

Duvedmodellens Samverkansplan

Bilaga 3

Artikel i Dagens Nyheter

Bilaga 4

PM *Nio punkter om lokalsamhällens konkreta behov*. KTH Björn Hellström

Bilaga 5

Rapport *Sociala investeringar – Ny förskola i Duved finansierad genom lån för social hållbarhet*. Tyréns Malin Appelkvist

Bilaga 6

Rapport (sammandrag) *Lokala cirkulära matsystem utifrån lokalsamhällesperspektiv – exemplet Duved*. Tyréns Frida Franzén

Bilaga 7

Rapport (sammandrag) *Kartläggning av platsens betydelse för en hållbar utveckling av lokalsamhällen*. KTH Ann Legeby och Christina Pech

Bilaga 8

PM *Styrning genom lokal samverkan Avslutande redovisning av följeforskning för projektet Duvedmodellen för lokalsamhällen 2.0*. Linköpings universitet – Centrum för Kommunstrategiska Studier (CKS) Brita Hermelin och Malin Granath

Bilaga 1

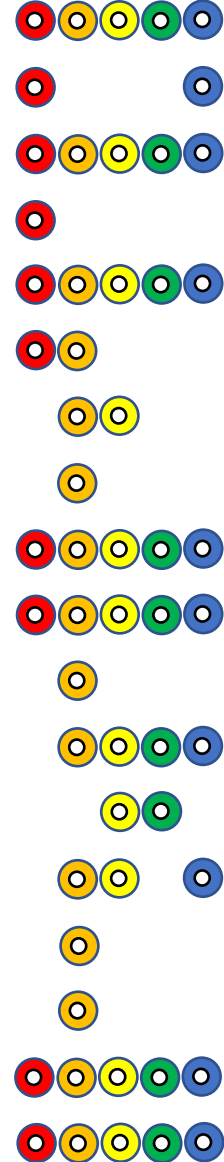
Duvedmodellens Projektplan

DUVEDMODELLENS PROJEKTPLAN

PROJEKTPARTER

KTH Arkitekturskolan
 Linköpings universitet CKS
 Boverket
 Region Jämtland Härjedalen
 Åre kommun
 Sveriges Allmännyttan
 Arvet AB
 Attacus AB
 Duved Byförening
 Eau & Gaz AB
 HaWe Fastigheter AB
 Chainz Consultning i Sverige AB
 ICA
 Jämtkraft AB
 Setra Group AB
 Tagehus AB
 Tyréns AB
 Årehus AB

INSATSER



ARBETSPAKET



MÅL : DUVED 2022–2025

- En kommunal samverkansplan – *Styrning genom lokal samverkan* – ska utvecklas, grundad i en samhällsbyggnadsprocess med lokalt inflytande i vitala frågor om boende, försörjning, livsmiljö & digitalisering
- 5 bostadshus
- Lokalt entreprenörskap
- Hållbara material
- Prisriklighet
- Seriell produktion av hög kvalitet
- Cirkulärt system
- Drivhus
- Cirkulär matproduktion
- Hela samhället är engagerat
- Försörja Duved
- Generativ mötesplats
- Ny typ av värme- och energisystem
- Offentlig service
- Social service
- Kulturell service
- Skola
- Bibliotek
- Lokala kulturvärden
- Lokalt engagemang
- Effektivt system
- Förbättrade flöden
- Lösningar avpassade hur man bor, lever och agerar

MÅL : SYSTEMPÅVERKAN & EFFEKTER 2030

SYSTEMPÅVERKAN

- Robusthet och resiliens mot t.ex. pandemier, naturkatastrofer,
- Förutsättningar för lokal mat- och energiproduktion
- Ingen negativ miljöpåverkan
- Lägre boende- och levnadsomkostnader
- Bättre folkhälsa

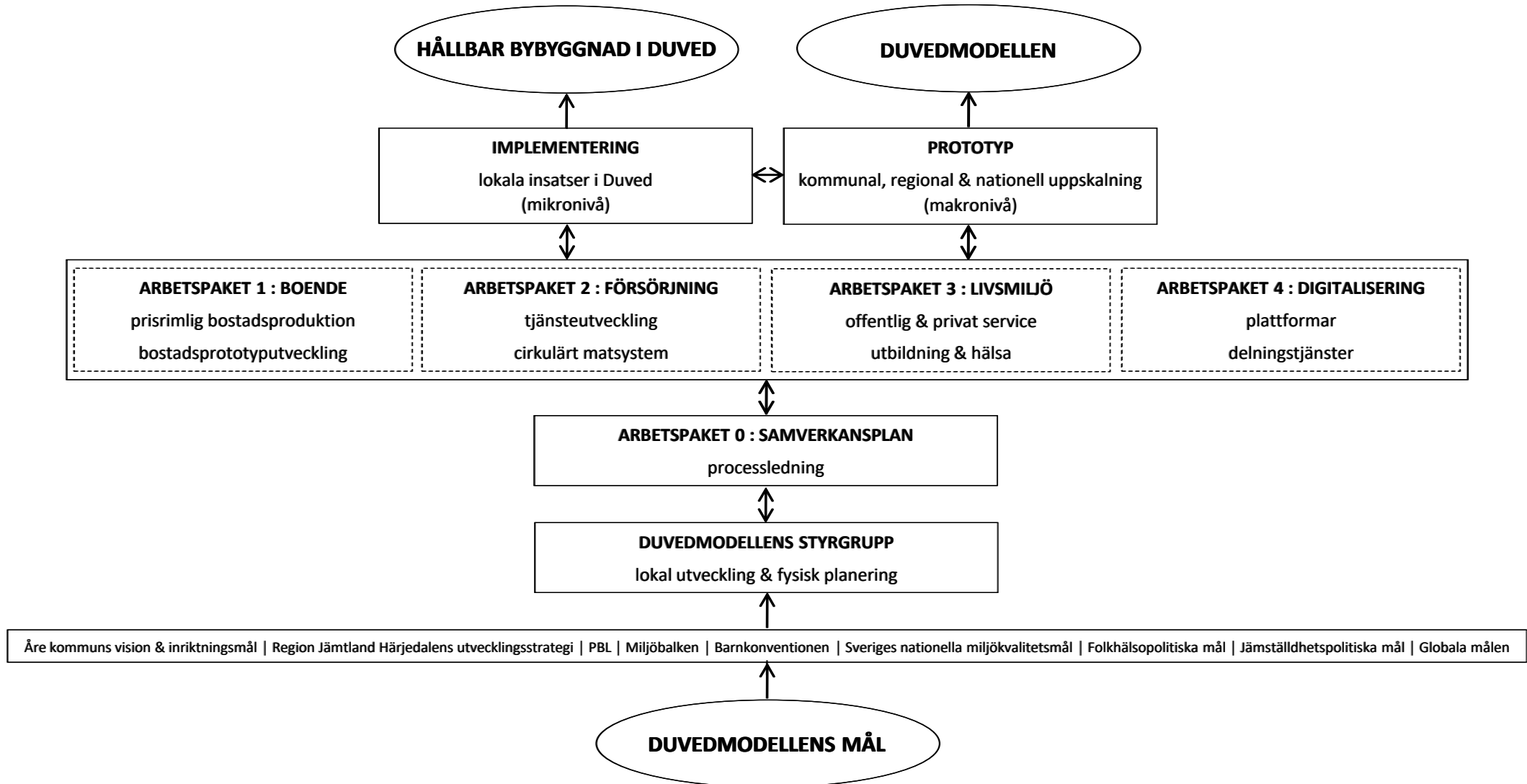
EFFEKTER

- Lokal direktdemokrati
- Hållbara och prisrikliga bostäder
- Nyetablering av föreningar, företag och kooperativ
- Sysselsättning
- Självförsörjande cirkulära matproduktionssystem
- Offentlig -, social - och kommersiell service
- Lokalsmarta värme- och energisystem
- Digitala effektiva system och flöden avpassade lokala behov
- Konst och kultur som kreativ och konstruktiv kraft
- Migration-integration som lokal resurs

Bilaga 2

Duvedmodellens Samverkansplan

DUVEDMODELLENS SAMVERKANSPLAN



Bilaga 3

Artikel i Dagens Nyheter

EKONOMI

Därför ska landsbygden visa vägen för staden

PUBLICERAD 20:00



Samtidigt som jämtländska Duved utvecklas till folkhemmet 2.0 bygger Björn Hellström, professor och docent i arkitektur, modellen för hur liknande utveckling ska kunna genomföras på andra orter. Foto: Anette Nantell

Samtidigt som Duved blir en framtidsby bygger arkitekten Björn Hellström en modell för hur liknande utveckling ska kunna användas på andra orter.

– Det är som reggae, två steg framåt ett steg bakåt, säger han.

Björn Hellström är tidigare improvisationsmusiker och i dag adjungerad professor och docent i arkitektur vid Kungliga tekniska högskolan och anställd på Tyréns.

För några år sedan parades han ihop med Jan Åman och Helen Olausson som utvecklar den jämtländska byn Duved till att visa vägen för folkhemmet 2.0. Baserat på det som sker i Duved skapar Björn Hellström nu Duvedmodellen.

– Sedan är tanken att vi ska skala upp modellen och jobba med andra byar.

Björn Hellströms intresse för just landsbygden väcktes på en konferens för sju år sedan. En ekonom berättade att Stockholm då var en av världens snabbast växande städer relativt sin egen storlek.

– Han drog slutsatsen att det här var en framgångsfaktor och la in en passus om att det bara är en tidsfråga innan landsbygden är död. Alla jublade. Och jag blev skitarg.

Enligt Björn Hellström är landsbygden en perfekt plats för innovativ samhällsutveckling eftersom den har en närhet som saknas i stan.

– I Duved träffar man politiker på gatan, man ser dem i ögonen. Det öppnar möjligheter för att utveckla bryggor mellan de boende och politiken.



Björn Hellström efterfrågar mod hos lokala politiker och tar den tyska staden Halberstadt som exempel. Där har man sedan 2001 framför kompositören John Cages musikstycke "as slow as possible" i en katedral. Framförandet är 639 år långt och ska alltså pågå till år 2640. "Man kan alltså åka till Halberstadt och lyssna på stycket, sedan kan ens barn och barnbarn ett tjugotal generationer framöver lyssna på samma konsert. Lokalpolitiker och finansärer med flera var väldigt modiga då de tog beslutet att uppföra ett konstverk som lever långt bortom dem själva." Foto: Anette Nantell

Samma möjligheter finns inte i storstäder, menar han.

– Säg i Bredäng i Stockholm, där finns massor av fina kvarter där man skulle kunna ha till exempel gemensam barnpassning eller gemensamma odlingar. Men att komma som Bredängsbo till den kommunala politiken i Stockholm är förbannat krångligt.

I Duvedmodellen tar han tillvara på närheten som finns i Duved och modellen bygger på lokala nätverk.

Som "nollåttan", som Björn Hellström kallar sig efter att ha bott i Stockholm i 40 år, mötte han först viss försiktighet hos byborna. En försiktighet han tycker var legitim.

– Det handlar om att skapa förtroende, så det har varit mycket fram och tillbaka. Det är som reggae, två steg framåt, ett steg bakåt.

Men han lyckades bygga förtroendet, genom att flytta till Duved på halvtid. Jan Åman, som också jobbar med projektet, gjorde likadant. Varannan vecka bor de nu tillsammans i en gul villa på byns huvudgata.

– Jag bor på övervåningen och Jan på undervåningen. Jag lagar mat och Jan diskar. Vi är sambos.



Duvedmodellen formaliserar den utveckling som just nu pågår i Duved. Modellen visar hur politiker, tjänstemän, näringsliv och bybor kan samverka som i en platt organisation. Björn Hellström spår ett framtida paradigmskifte: från New public management till lokal nätverksstyrning, vilket hans modell bygger på. Foto: Anette Nantell

I utvecklandet av Duvedmodellen ingår det också att uppmärksamma myndigheter på problem som hindrar utveckling på landsbygden. Ett exempel är skattesystemet: att man bara betalar skatt där man är skriven kan bli dyrt för kommuner med många fritidshus.

– Då gör kommunen investeringar i vatten och avlopp, men man har ett ekonomiskt läckage för pengarna som man ska få in i skatteintäkter går till Stockholm i stället.

Duvedmodellen är i teorin klar och år 2023 hoppas Björn Hellström få godkänd finansiering för att börja tillämpa Duvedmodellen på andra orter.

Det här är enligt honom bara en del i en stor kommande samhällsförändring, då new public management – alltså införandet av det privata näringslivets styrningsmodeller i offentlig sektor som började på 80-talet – kommer att fasas ut. I stället kommer det system som Duvedmodellen bygger på, nätverksstyrning, att ta över.

– Vi är på väg mot ett paradigmskifte.

Läs mer:

[I Duved byggs folkhemmet 2.0](#)

Fakta. Duvedmodellen

Duvedmodellen är ett forsknings- och innovationsprojekt med fokus på hållbar landsbygds- och samhällsbyggnadsstyrning, finansierat av Vinnovas program Utmaningsdriven Innovation – Agenda 2030.

Projektledare: Björn Hellström, adjungerad professor och docent i arkitektur vid Kungliga Tekniska Högskolan och Tyréns.

Projektpartners: KTH Arkitekturskolan, Linköpings universitet - Centrum för kommunstrategiska studier, Boverket, Region Jämtland Härjedalen, Åre kommun, Eau & Gaz, Duved Byförening, Årehus, ICA, Jämtkraft, Chainz Consulting, Arvet, Setra Group, Tagehus, HaWe Fastigheter, Attacus, Tillväxtverket, SKR, IQ Samhällsbyggnad, RISE, SmåKom, Uppsalahem, Laxå kommun, Lindesberg kommun, Uppsala kommun, Sveriges Allmännyttta och Tyréns.

TEXT OCH FOTO



Paula Westerberg



Anette Nantell

Bilaga 4

PM *Nio punkter om lokalsamhällens konkreta behov*

KTH Björn Hellström



Björn Hellström
KTH Arkitekturskolan

PM

Nio punkter om lokalsamhällets konkreta behov

Att bygga handlingsutrymmen för ökad självförsörjning: mobilisering för tillgänglighet, välbefinnande och hälsa

Denna promemoria redogör för några centrala erfarenheter i Vinnovaprojektet Duvedmodellen vad gäller lokalsamhällets konkreta behov av insatser som främjar en långsiktig utveckling. Duvedmodellens aktörer har under perioden september 2020 – augusti 2022 genomfört ett tjugotal delprojekt inom ramen för de fem arbetspaketen AP0 Styrning genom lokal samverkan | AP1 Boende | AP2 Försörjning | AP3 Livsmiljö | AP4 Digitalisering.

Delprojektens resultat redovisas inte i detta dokument utan fokus ligger på omställningsbehov på samhällsnivå. Omställningsbehoven utgår från användarperspektiv och hur dessa kan stödjas genom samordnande nätverk med myndighetsutövande aktörer – kommun, region, länsstyrelse med flera.

Tillåtande kultur och värderingar är en central dimension i Duvedmodellen. Idag värdesätts och mäts livskvalitet på landsbygden till stor del utifrån urbana normer och livsstilsmönster. Detta skapar barriärer i form av missnöjesyttringar och utanförskap. Det urbana normsystemet riskerar också påverka beslutsfattarens prioriteringar. Duvedmodellen utgår från att på mikronivå precisera lokala livskvaliteter utifrån kvalitativa bedömningsgrunder, specifika för en plats. Duvedmodellen bidrar även till en policydrivande processutveckling på makronivå med målet att skapa förändring ur ett normbärande perspektiv. Ett syfte är att reformera inrotade regler och värderingar som riktninggivare för landsbygdsutveckling grundat på social resiliens på systemnivå.

Nio punkter

1. HÄLSA OCH VÄLBEFINNANDE. En central erfarenhet handlar om hälsa och välbefinnande. Denna fråga har vuxit senaste åren. SKR *Uppdrag psykisk hälsa* skriver:

”Psykisk hälsa påverkar och påverkas av samhällets alla delar. SKR har därför tagit initiativ till en Kraftsamling för psykisk hälsa, som fungerar som en samlade arena för ett långsiktigt utvecklingsarbete för en bättre psykisk hälsa” [[Kraftsamling för psykisk hälsa | SKR](#)]

Det handlar om att inom ramen för samhällsbyggnadsprocessen mobilisera för människors hållbara välbefinnande och psykiska hälsa. Flera rapporter inom Duvedmodellen vittnar om betydelsen av att sätta bybors upplevelser, känslor och kunskap i fokus för att förstå vad som värdesätts. Viktiga indikatorer är sociala relationer, subjektivt välbefinnande och socialt kapital. Välbefinnande förutsätter tillgång till vitala samhällsfunktioner, exempelvis service, boende och kultur. Utgångspunkten är att planera och bygga dessa funktioner med hänsyn till sociala konsekvenser, delaktighet och handlingsutrymmen.

2. ROBUSTET. Tre centrala begrepp i Vinnova-ansökan för Steg 2 var *lokalsamhälle*, *självförsörjning* och *resiliens*. Ansökans ledmotiv handlar om betydelsen av "hur ett lokalsamhälle kan utvecklas hållbart, som även visar vägen för resiliens och nya former av livsmiljöer i våra städer". De lärdomar vi idag kan dra från pandemin och det pågående kriget i Ukraina är ett betydande ökat behov av självförsörjning för att skapa resilienta lokalsamhällen som ska stå emot yttre påverkan.

Huvudslutsatsen i rapporten *Lokala cirkulära matsystem utifrån lokalsamhällesperspektiv – exemplet Duved* [Frida Franzén, Tyréns] är att lokalsamhällen ska sträva mot ökad självförsörjning som viktig väg mot ökad resiliens. Detta förutsätter stöd för att bygga regionala nätverk och stöd till lokala specialiseringar inom vissa områden.

3. KOMPETENSFÖRSÖRJNING. En fråga i fokus under Steg 2 var behovet av lokal kompetensförsörjning. Många saknar behörighet till högre utbildning och kompetensbristen leder till svårigheter att fylla de lokala arbetsmarknadsbehoven. Regionen är en central aktör som kan stödja lokala insatser och även erbjuda nätverk inom industri och akademi.

Två kurser inom högre utbildning genomfördes under Steg 2. Umeå Arkitekturskola genomförde kursen *The rural village as a catalyst for future societies*. KTH Arkitekturskola genomförde kursen *Cirkulära Duved Bostadsstudion* med särskilt fokus på återbruk.

Ett syfte med kurserna var att studera möjligheterna att bedriva högre utbildning på landsbygden, under konceptet "Ett universitet utan campus". Den kunskapsproduktion som kurserna genererat har varit berikande för studenter och lärare. Kurserna har även engagerat kommunala tjänstepersoner, politiker, civilsamhällesorganisationer och lokalbefolkningen. Dessa kurser öppnar upp för nya typer av kunskapsgeografier, kunskapsproduktioner som är avhängiga lokala och regionala förutsättningar. På sikt bäddar detta för så kallad "breddad rekrytering" (Universitetkanslerämbetet), av nya grupper studenter som fram till nu inte lockats av städernas campusmiljöer. Det här gäller inte bara högre utbildning utan även yrkes- och gymnasieutbildning. Man kan skönja ett paradigmskifte i den meningen att utbildningen bedrivs mer geografiskt utspridd över landet, och att lärosäten producerar ny kunskap som en effekt av den geografiska omställningen.

4. SOCIALA INVESTERINGAR. En viktig erfarenhet är att lokalsamhällen i ökad grad efterfrågar socialt inriktade investeringar. I november 2021 beviljade Kommuninvest (kommunsektorns största kreditgivare) ett lån på 70 miljoner kronor för social hållbarhet till det kommunala bostadsbolaget Årehus AB via utlysningen *Sociala obligationer*. Lånet går till en förskola med 8–10 avdelningar i Duved. Lånet bygger på en indikatormodell med fokus på barns hälsa, livsmiljö och sociala hållbarhet. Dessa indikatorer används för att följa upp och styra förskolans och det omgivande lokalsamhällets utveckling över tid. På global nivå tar indikatorerna avstamp i Agenda 2030 och de globala målen för hållbar utveckling. Modellen fungerar dels som operativt stöd i den kommunala planeringen, dels som modell för framtida offentliga insatser.

Strategiska investeringar i långsiktiga sociala värden har hittills främst skett i socialt utsatta områden men Duvedmodellens undersökningar visar att behovet är betydande på landsbygden i stort. De kommuner som tagit del av projektets resultat efterfrågar kompetensstöd för att utveckla och använda verktyg i form av sociala obligationer, sociala utfallskontrakt, sociala investeringsfonder, sociala klausuler, etcetera.

5. PRISRIMLIGA BOSTÄDER & VÄLFÄRD. Erfarenheterna från Steg 2 visar att det i dagsläget är mycket svårt att bygga prisrimliga bostäder på landsbygden (definitionen av prisrimliga bostäder: bostäder som har prisnivåer som kan efterfrågas av hushåll utan att inkomsten efter boendekostnader understiger nivån för baskonsumtionen). De främsta orsakerna är byggkostnaderna (arbete, material, mark). De etablerade bankerna vänder sig endast till större fastighetsbolag och investerare. Utmaningen ligger i att engagera kreditinstitut som arbetar med mellanskiktet, det vill säga i byar och tätorter. Tommy Lenberg – VD Föreningen Byggherrarna med cirka 110 byggföretag inom offentlig och privat sektor – säger att det idag inte finns någon bostadsbyggare i Sverige som investerar och utvecklar bostäder på landsbygden på grund av för stora risker. Sveriges Allmännyttan bekräftar denna realitet.

En förutsättning för att kunna bygga bostäder på landsbygden är att utgå från andra lokala behov, exempelvis tillgång till skola, social service, kulturutbud och tillgänglighet (väg- & järnvägsnät, mobilitet, digital infrastruktur). Det finns en samstämmighet bland kommunala och privata aktörer (kommuner, bostadsbolag, civilsamhällesorganisationer, m.fl.) att det går att bygga bostäder på landsbygden, där priserna ligger något högre än definitionen av prisrimliga bostäder. En grundläggande fråga för ett lokalsamhälles utveckling är: Hur kan attraktiviteten att bo på landsbygden stimuleras, och – som en effekt – förstärka efterfrågan? För att lyckas med ökad attraktivitet som incitament fordras en bred projektorganisation med företrädare från kommunen, regionen, länsstyrelsen, bostadsbolag, civilsamhällesorganisationer och ett nationellt nätverk med expertis (i synnerhet med omvärldskunskap).

6. KULTUR. En väsentlig erfarenhet gäller kulturens inverkan i ett lokalsamhälle. Vid de bymöten som drevs i Duved var det många bybor som lyfte frågan om kulturen som drivkraft för gemenskap och identitet. Frågan gäller: Hur kan ett lokalsamhälle utvecklas på ett sätt som kan definieras som hållbart där sociala och kulturella processer stöds av den byggda miljön? Hur får kulturen ”ta plats”?

Det som efterfrågas är till exempel att få tillgång till kommunala gemensamhetslokaler för musik och dans, tillgång till biblioteket för kulturcirklar osv. Även kulturhistoriskt värdefulla byggnader och platser är viktiga för lokalsamhällets identitet. Vid bymötena förmedlades en önskan att kunna ta initiativ, få driva frågor och skapa ett utbud av exempelvis barnaktiviteter, kultursatsningar och stöd för läsläsning. Många upplever att de saknade förutsättningar och rådighet att åstadkomma detta. Man menade att det behövs en dialog mellan bybor och kommunen, vilket förutsätter ett gemensamt forum som möjliggör samtal om målkonflikter. En slutsats är att det behövs samverkansformer mellan bybor och kommunala företrädare för att skapa dessa förutsättningar. Även regionen och länsstyrelsen är centrala parter i arbetet med lokal kulturutveckling, exempelvis via styrdokument såsom Regional utvecklingsstrategi (RUS), Landsbygdsprogram och Kulturmiljöprogram.

7. MOBILITET. Under Steg 2 har frågan om mobilitet haft låg prioritet. Men under denna period har projektledningen erfarit en stor efterfrågan på infrastrukturella insatser som gör att människor på landsbygden kan förflytta sig dit de vill nå. Mobilitet har i den meningen en konkret koppling till tillgänglighetsaspekter. En central fråga, som enligt VTI är skvalt utforskad, är bilberoende. Frågan gäller: Hur kan man minska bilberoendet på landsbygden? Mobilitet är en demokratifråga, i synnerhet för att många på landsbygden saknar körkort.
8. LANDSBYGDEN SOM MODELL. En central erfarenhet gäller Duvedmodellens hypotes om att landsbygden kan fungera som modell för staden. Denna hypotes fanns formulerad i ansökan för

Steg 2, och har stärkts under projektets gång. Detta har sin grund i lokalsamhällets storlek och skala, vana att driva horisontellt samarbete, självorganisering mellan direkt berörda aktörer och inarbetade rutiner för ideella insatser för det allmännas bästa. Sammantaget utgör detta grunden för nätverksbaserad samhällsbyggnadsstyrning (governance), se punkt 9. Landsbygden kan på så sätt visa vägen för hur man bygger ett robust lokalsamhälle, grundat i lokalt medborgarinflytande, som modell även för staden. De platsanalyser som genomförts under Steg 2 visar att flera offentliga anläggningar som etablerats i Duved till stor del åstadkommit av lokalbefolkningen, främst via Duved Byförening, exempelvis idrottshallen. [[Duved tycker om dig | Facebook](#)]

9. NÄTVERKSSTYRNING. Ytterligare en viktig erfarenhet gäller frågan om att bygga människors handlingsutrymmen för aktivt engagemang och inflytande i den lokala samhällsbyggnadsprocessen (bottom-up), se punkt 8. Nätverksstyrning handlar om att stödja initiativ genom att lokala aktörer medges rådighet över ortens utveckling, samtidigt som myndighetsutövande aktörer bistår med stöd i form av samordnande nätverk. Syftet är att skapa en organisationskultur där styrningen av lokala utmaningar sker i samskapande dialog mellan lokalsamhällets aktörer och samordnande nätverk. I detta ingår att säkerställa att lokala satsningar förankras inom ramen för relevanta styrdokument (exempelvis detaljplaner, hållbarhetsprogram, handlingsplaner). Nätverksstyrningen är grundad i en horisontell beslutsnivå där beslutsfattandet till viss del är decentraliserat till lokala aktörer samtidigt som myndighetsutövande aktörer ansvarar för vertikala beslutsnivåer inom ramen för respektives formella uppdrag.

En i högsta grad påtaglig erfarenhet gäller behovet av ett utvecklat samarbete mellan kommuner, regioner och länsstyrelser. Det är svårt för små kommuner att ha den kompetens som fordras, exempelvis i komplexa planärenden som tidigare inte prövats. Det handlar om att få stöd med hur lagar och regler ska hanteras och tolkas. De små kommunerna behöver dels få regionens stöd, dels omvärldsstöd för att tillgodogöra sig erfarenheter av hur andra kommuner arbetar. Bedömningen är därför att många mindre kommuner har behov av samverkansarenor och stöd i samhällsbyggnadsprocessen på såväl mellankommunal som på läns- och riksnivå. Även om samarbetet mellan kommuner, regioner och länsstyrelser ser olika ut runt om i landet så är den generella bedömningen att det finns ett väldigt stort behov av gemensamma arenor. I rapporten *Regional utveckling – regionernas erbjudanden och länsstyrelsernas roll* skriver man:

”Landsbygdsutveckling är ett område där det finns överlappande uppgifter och där ansvarsfördelningen mellan regionerna och länsstyrelserna inte är helt tydlig.” [Regional utveckling, Statskontoret 2021, sid. 110]

En ytterligare central fråga gäller samordningen av styrdokument som de olika myndighetsaktörerna ansvarar för (t.ex. översiktsplan, regional utvecklingsstrategi, landsbygdsprogram). Många kommuner och regioner säger sig uppleva en ”styrdokumentträngsel” i den meningen att det är svårt att ha kontroll över hur dokumenten ska tolkas och om deras inbördes villkor. Därför är det viktigt att verka för att bistå lokala utvecklingsinsatser med stöd av nationella styrdokument. Ett exempel är *Nationell strategi för hållbar regional utveckling 2021–2030* (Regeringens skrivelse, 2020/21:133). I skrivelsen finns följande fyra strategiska områden preciserade, vilka i högsta grad är giltiga för Duvedmodellens insatsområden:

1. *”Likvärdiga möjligheter till boende, arbete och välfärd i hela landet”*
2. *”Kompetensförsörjning och kompetensutveckling i hela landet”*

3. *"Innovation och förnyelse samt entreprenörskap och företagande i hela landet"*
4. *"Tillgänglighet i hela landet genom digital kommunikation och transportsystemet"*

Man kan förutsätta att komplexa lokalsamhällesutmaningar fordrar breda samarbeten och lösningar som utgår från ett brukar- och behovsperspektiv. Ingen enskild aktör, inte heller ett enskilt kommunalt styre, kan lösa utmaningar på egen hand. Lösningen förutsätter en organisation som representerar en sektors-, kunskaps- och behovsövergripande konstellation av aktörer, det vill säga *nätverksstyrning*.

Björn Hellström

Adj. professor, docent KTH Arkitekturskolan

Projektledare Duvedmodellen

Bilaga 5

Rapport *Sociala investeringar – Ny förskola i Duved finansierad genom lån för social hållbarhet*

Tyréns Malin Appelkvist

Sociala investeringar

– Ny förskola i Duved finansierad genom lån för social hållbarhet

PM sammanställt av Malin Appelkvist 2022-03-17

Innehållsförteckning

Bakgrund	2
Syfte.....	3
Långsiktig målsättning	3
Resultatmål.....	3
Metod.....	4
Indikatorer Duved förskola	5
Tyréns modell	6
Resultat.....	6
Förväntade resultat på mikronivå	7
Förväntade resultat på makronivå	8
Diskussion.....	8

Bakgrund

Duved har sedan 2011 haft en kraftig befolknings- och bostadsprisökning jämfört med länet och riket. Inflyttarna är ofta i arbetsför ålder med barn i förskole- och skolålder. Många bostadsägare är inte permanentboende och betalar därmed skatt i andra kommuner och det är en utmaning för kommunen att erbjuda fullgod offentlig service för familjer som vill bosätta sig permanent i Duved. En grundläggande utmaning är att det råder stor brist på förskoleplatser och att flertalet platser har tillkommit i form av provisoriska lösningar som är dåligt anpassade för verksamheten. Förskoleverksamhet bedrivs ofta i liten skala, med 1-2 avdelningar, på hotell, ålderdomshem och i små lägenheter. De undermåliga förutsättningarna leder till att det blir mindre attraktivt för kvalificerad förskolepersonal att söka sig till verksamheten, vilket i sin tur påverkar kvaliteten i undervisningen. Bristen på förskoleplatser innebär att Barn & utbildningskontoret inte möter flera verksamhetsmål. Trots tydliga handlingsplaner för hållbarhetsarbetet lyckas det inte genomsyra verksamheten som är utspridd med små personal- och barngrupper i ej ändamålsenliga lokaler. Hållbarhetsarbetet får bättre förutsättningar genom att samla Duveds förskoleverksamhet i en förskolenhet.

För att möta behovet av förskoleplatser fördes en dialog inom projektet Duvedmodellen och Årehus AB, med stöd av Tyréns, kontaktade Kommuninvest¹ för dialog om en ansökan för byggandet av en ny förskola med en tydlig inriktning på social hållbarhet. Tidigare erfarenhet finns att söka lån för investeringar för social hållbarhet² hos Tyréns som i samband med ansökan tog fram indikatorer för att skapa förutsättningar för att mäta resultat och långsiktiga effekter av projektet. Kommuninvest har beviljat ett Lån för Social Hållbarhet till denna investering, med en lånevolym på 70 miljoner kronor.

Detaljplanen för att bygga en förskola i Duved är nu antagen. Syftet är att möta behovet av förskoleplatser och skapa en större förskolenhet med 8-10 avdelningar som inte är för stora och som bättre kan stödja verksamheten. Samtidigt finns då bättre förutsättningar för avdelningarna att samordna sig för att efterleva de strategier och handlingsplaner som beslutats av kommunfullmäktige. Fler barnfamiljer får förutsättningar att bosätta sig i kommunen och få förskoleplats på sin boendeort. Båda förutsättningarna ska bidra till ökad kvalitet och brukarnöjdhet i förskoleverksamheten. Förskolan blir därmed en viktig grundbult i att skapa en hållbar landsortsby och motverka urholkning av den offentliga servicen. Duveds förskola har, som central funktion i byn, stor potential att ytterligare stärka en hållbar livsmiljö genom aktiv samverkan med det omgivande samhället, i synnerhet med olika nätverk av civilsamhällsorganisationer. Investeringen i förskolan bidrar till hållbar utveckling, som över tid även kan fungera som modell för andra lokalsamhällen – i kommunen, regionen och nationellt. Duved och förskolan representerar en holistisk samhällsbyggnadsprocess som inte är möjlig att genomföra i större städer på grund av tungrodd byråkrati och avsaknaden av lokala nätverk med aktivt engagerade medborgare.

¹ Kommuninvest är en demokratisk organisation som ägs och styrs av medlemmarna genom en ekonomisk förening. 294 kommuner och regioner är medlemmar i Kommuninvest som är kommunsektorns största långgivare. <https://kommuninvest.se>

² FOI projekt Sociala obligationer. Kontaktperson: Simon Inner och Nicole Byskén

Syfte

Syftet med den sociala investeringen i förskolan är dels att möta behovet av fler förskoleplatser och ändamålsenliga lokaler, dels att ta fram indikatorer för att mäta hur förskolan påverkar omgivningen i relation till övriga arbetspaket i syfte att testa modellen lokalt för att sedan kunna skala upp. Ytterligare ett syfte med projektet är att påverka myndighetsutövningen. Utvärderingen av den sociala investeringsmodellen kan utgöra ett underlag för politiska styrdokument och införlivas inom efterkommande investeringar i kommunen samt bidra till ett förvaltningsövergripande arbetssätt inom kommunen.

Samarbetspartners är KTH Arkitekturskolan, Duved Byförening, Duved Framtid, Åre kommun, Tillväxtverket, Sveriges Kommuner och Regioner, Sveriges Allmännytt, Boverket, Linköpings Universitet, Tyréns AB, Eau et Gaz AB samt Region Jämtland-Härjedalen.

Långsiktig målsättning

Förskolans etablering, som är en aktivitet inom ramen för Duvedmodellen, är en viktig del i att skapa grunden till en modell för ett hållbart och självförsörjande lokalsamhälle och tillit i Duved och Åre kommun. Duved ska bli en förebild för hur ett lokalsamhälle kan utvecklas hållbart och i gemenskap. Investeringen och den kopplade sociala insatsen blir en avgörande del i att på sikt skapa en välmående landsbygdskommun med kommuninvånare som är nöjda med den kommunala servicen samt att barn, unga och deras föräldrar är nöjda med förskolans verksamhet och upplever att de har alla förutsättningar som behövs för att bo, leva och verka i en hållbar landsbygdsmiljö. Avslutningsvis skapar investeringen i förskolan positiva effekter för hela lokalsamhället genom att bidra till ökad sammanhållning och bana väg för investeringar i landsbygden som hjälper till att överbrygga klyftan mellan stad och landsbygd genom att visa på ett reellt hållbart alternativ, samt leva upp till de globala målen för hållbar utveckling.

Resultatmål

Utfallet som den sociala insatsen förväntas uppnå är att Åre kommun bättre ska leva upp till Agenda 2030, Delmål 4.2 "Lika tillgång till förskola av god kvalitet" (Säkerställa att alla flickor och pojkar har tillgång till god kvalitet som ger omvårdnad och förbereder dem för att börja grundskolan.) och Delmål 10.2 "Främja social, ekonomisk och politisk inkludering" (Verka för att alla människor, oavsett ålder, kön, funktionsnedsättning, ras, etnicitet, ursprung, religion eller ekonomisk eller annan ställning, blir inkluderade i det sociala, ekonomiska och politiska livet.) Mer specifikt förväntas den totala andelen barn (1-5 år) inskrivna i förskola öka (2020: 84,2%, jfr. riket 85,5%). Analysen av utfallet, vilket är anonymiserat, kommer att innefatta föräldrars utbildningsnivå, kön samt svensk/utländsk bakgrund för att undersöka och följa socioekonomiska förklaringsvariabler. Utfallet delas in på ortsnivå för att tydliggöra geografiska skillnader. Antal barn i förskoleverksamhetens omplaceringskö väntas minska (47 barn i oktober 2021) samt antal barn i förskolekö minska (131 i oktober 2021). Kommuninvånarnas bedömning av kommunens förskoleverksamhet förväntas öka (2020: 52/100, jfr. riket 65/100). Invånare 16-84 år med avsaknad av tillit till andra ska minska (2010: 21%, 2020:26%).

Metod

För att en social investering framgångsrikt ska kunna följas upp och utvärderas bör det finnas en trovärdig bas med indikatorer vilka mäter utvecklingen samlat och över lång tid framöver. Dessa behöver kunna skraddarsys utifrån de unika förutsättningar som råder för fastigheter, delområden, områden, stadsdelar, kommuner samt i relation till regionen och landet som helhet, för att sociala åtgärder ska vara mätbara. Syftet med modellen för indikatorer, som tagits fram av Tyréns, i samråd med KTH, Årehus AB och Kommuninvest, är att skapa ett ramverk med relevanta indikatorer för förskoleverksamheten samt för Åre kommun och dess fastighetsbolag Årehus AB. Ramverket baseras på policydokument på global, nationell och kommunal nivå, för orten Duved samt för det kommunala fastighetsbolaget Årehus. Ramverkets fokus är uppbyggt utifrån indikatorer som rekommenderas för att mäta socialt hållbar utveckling.

På global nivå tar indikatorerna avstamp i Agenda 2030:s mål 3, 4, 5, 8, 10, och 11 för hållbar utveckling. På regional och kommunal nivå utgår indikatorerna från relevanta riktlinjer och policys från Region Jämtland-Härjedalen, Åre kommun och Årehus AB. Ramverket baseras även på Tyréns samlade erfarenheter från tidigare studier och uppdrag gällande sociala investeringar, sociala konsekvensbedömningar, markanvändning och täthet på en nationell nivå, samt delaktighet i framtagandet av certifieringssystemet CityLab.

Indikatorerna i modellen, avsedda att mäta effekterna av den sociala investeringen, baseras på data från tillgängliga datakällor på kommunnivå som utgångspunkt. Detta eftersom den kommunspecifika statistiken antas vara tillgänglig och uppföljningsbar årsvis samt på 5, 10 och 20 års sikt. Modellen är i största möjliga utsträckning baserad på tillgängliga data och befintliga nyckeltal som samlas in i andra syften. Motiveringen till att använda befintliga datakällor är att sänka tröskeln för kommunen och dess bolag att engagera sig i sociala investeringar samt att motverka att det blir för kostsamt eller mödosamt att mäta och följa upp effekt och utfall över tid kopplat till den specifika sociala investeringen.

Det är viktigt att notera att det är förenat med svårigheter att bedöma orsakssambandet mellan utvecklingen av en specifik aktivitet/insats/investering och områdets/kommunens utveckling över tid. Det bör därmed tolkas med försiktighet. Dock kan en kombination av indikatorer bidra till att ge en samlad bild av projektets inverkan som följd av det aktuella projektets etablering. Indikatorerna som är framtagna inom ramen för ansökan om Lån för Social Hållbarhet syftar till att utvärdera hur förskolans etablering påverkar kommunen som helhet, men modellen skapar även förutsättningar för spridning och uppskalning.

Indikatorer Duved förskola

1. Barn 1-5 år inskrivna i förskola, andel (%). Källa: Skolverket/SCB. Indikatorn bryts ned i 3 underkategorier för att studera hur målgruppernas socioekonomi kan påverka utfallet. Dessa underkategorier är:
 - a. Andelen elever i förskolan efter ålder, föräldrarnas utbildningsnivå och kön;
 - b. Andelen elever i förskolan efter ålder, svensk/utländsk bakgrund och kön; samt
 - c. Andelen elever i förskolan efter ålder, svensk/utländsk bakgrund, föräldrarnas utbildningsnivå och kön.
2. Årsredovisning. Källa: Åre kommun. Indikator 2 fångar upp efterfrågan på förskoleplatser samt huruvida föräldrar är nöjda med sitt barns förskoleplacering, samt tar höjd för de som skrivit in sitt barn på annan förskola än den som egentligen efterfrågas. Indikator 2 kan studeras på ortsnivå och indelas i två underkategorier:
 - a. Antal barn i omplaceringskön. Mäts som årligt ackumulerat värde för jan-dec. Dokumenteras 6 tillfällen per år under inskolningstillfällena, vilket fångar upp säsongsvariationer.
 - b. Antal barn i förskolekö. Dokumenteras likt 2a.
3. Nöjd Medborgar-Index Förskolan. Källa: SCB Medborgarundersökning. Indikator 3 fångar upp medborgarnas bedömning av kommunens förskoleverksamhet, skala 0-100, och utgår från undersökningens fråga "Vad tror du eller tycker du om förskolan i din kommun?". Syftet är att ge en helhetsbild över kommuninvånarnas, och framförallt föräldrarnas, syn på förskolans kvalitet.
4. Terminsvis dialog/kvalitetsundersökning Duved Förskola. Källa: Årehus.
5. Invånare 16-84 år med låg tillit till andra, andel (%). Källa: Folkhälsomyndigheten, "Hälsa på lika villkor" (HLV).

Indikator 1 är ett nyckeltal för Agenda 2030, Mål 4, delmål 4.2, indikator 4.2.2 och har direkt relevans för att mäta tillgången till förskoleplatser kommunen. Indikatorn är central för att koppla samman globala och nationella mål med kommunens problemformulering och Barn- och utbildningskontorets kvalitetsmål.

Det utvecklade ramverket använder kvantitativ och kvalitativ data som kommunen och allmännyttan rapporterar. Utgångspunkten är att skapa ett gemensamt synsätt – en "ompaketering" – av befintligt hållbarhetsarbete för att systematiskt kunna mäta effekt/utfall på sikt, samt sänka tröskeln för att komma igång. Målsättningen är att själva datainsamlingen inte ska bli för tids- och resurskrävande eftersom den sker oavsett. Indikatorerna är inte fulländade men kan tillsammans bidra till att undersöka ett fenomen över tid och minska osäkerheter (snarare än att eliminera dem) i de slutsatser som dras. Indikatorerna är uppföljningsbara på minst 20 års sikt, knyter an till relevanta policys/målsättningar samt har en tydlig definition av vad de avser att mäta. Den kvantitativa mätningen implementeras tillsammans med Årehus terminsvisa dialog/kvalitetsundersökning i syfte att tydliggöra investeringens effekt på målgruppen barn och deras föräldrar. Resultat och lärdomar kommer årsvis att rapporteras till övriga förskoleenheter, kommunkoncernen samt Kommuninvest.

Tyréns modell

Modellen består av indikatorer som ska övervakas på lång sikt. Indikatorerna har diskuterats inom ramen för det specifika projektet tillsammans med Kommuninvest och andra berörda parter. Det aktuella projektet kan följas upp genom att över tid utvärdera dess potentiella inverkan på en, flera eller samtliga specificerade indikatorer. Genom att fastställa utgångsläge för det aktuella området möjliggör indikatorerna mätning av projektets inverkan efter förslagsvis 5, 10 och 20 år. Modellen för effektutvärdering består av följande fyra nivåer: (0) *Mikro/Makro: Analys (1a) Mikro: Planering, (1b) Makro: Planering, (2) Mikro: Långsiktig uppföljning och (3) Makro: Långsiktig uppföljning.*

Tabell 1: Modell för indikatorer på mikro- och makronivå

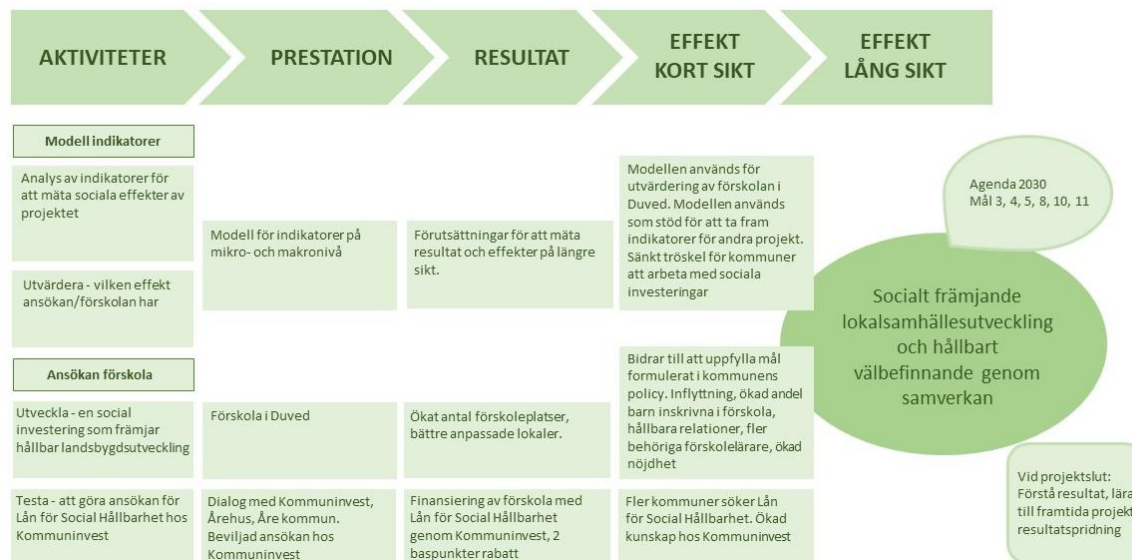
NIVÅ 0	NIVÅ 1a	NIVÅ 1b	NIVÅ 2	NIVÅ 3
MIKRO/MAKRO: ANALYS	MIKRO: PLANERING	MAKRO: PLANERING	MIKRO: LÅNGSIKTIG UPPFÖLJNING	MAKRO: LÅNGSIKTIG UPPFÖLJNING
Nulägesanalys och lokalekonomisk analys utförs som stöd för precisering av indikatorer	Precisering av indikatorer och utgångsläge på mikronivå anpassade till förskolans verksamheter, funktioner och krav.	Precisering av indikatorer och utgångsläge på makronivå anpassade till förskolans verksamheter, funktioner och krav, samt i relation till omgivande lokalsamhälle.	Indikatorerna fungerar som verktyg för att säkerställa att förskolan utvecklas enligt plan. Indikatorerna följs upp, mäts regelbundet för att bedöma effekter över tid.	Indikatorerna fungerar som verktyg för att säkerställa att förskolan och dess relation till det omgivande lokalsamhället utvecklas enligt plan. Indikatorerna följs upp, mäts regelbundet för att bedöma effekter över tid.

Modellens fyra nivåer avser att utvärdera projektets möjliga långsiktiga påverkan på Duved. Projektet har utgått från en nulägesanalys (vilka problem löser projektet för vem?) där det framkommit att en faktor som motverkar Duveds möjlighet till utveckling och inflyttning är bristen på förskoleplatser. Indikatorerna i ramverket belyser en projektägares möjlighet att tillskapa positiva effekter såväl inom projektet, projektets omgivande fysiska miljö samt för en kommun som helhet. När det kommer till indikatorerna på makronivå har projektägaren mindre möjlighet att påverka. Indikatorerna på makronivå är dock relevanta utifrån låntagarens möjlighet att indirekt potentiellt påverka dessa indikatorer.

Resultat

Resultatet av projektet kan delas upp i två delar, där den ena delen handlar om att förutsättningar skapats för att mäta effekter av den sociala investeringen på mikro- och

makronivå, och den andra delen handlar om att förskolan erhållit finansiering för den nya förskolan med ett Lån för Social Hållbarhet genom Kommuninvest.



Figur 1: Effektlogik förskola Duved. Källa: Malin Appelkvist

Förväntade resultat på mikronivå

- Startpunkt för Årehus att kvalitativt förbättra förutsättningarna för förskoleverksamheten att uppfylla arbetet med hållbara relationer.
- Synliggöra förskolans lokalers roll i att implementera Årehus hållbarhetsstrategi.
 - Exempelvis bedriva kulturverksamhet i lokalerna.
- Årehus ska tillsammans med förskoleverksamheten verka för att civilsamhälle och kommuninvånare bättre engageras i en gemenskap kring förskolan i samverkan med barnen, deras föräldrar och förskoleverksamheten.
 - Detta kan ske i olika aktiviteter där olika generationer möts, så som trädgårdsodling med PRO.
- Hållbarhetsarbetet ska stärka den så kallade "Duvedandan", den unika gemenskapen och sammanhållningen som råder i Duved.
- Kvalitetsarbetet i Duved förskola ska terminsvis följas upp och insatserna för social hållbarhet utvärderas utifrån den gemensamma värdegrunden.
 - Fokus på dialog som utgår från barnens utveckling i en hållbar landsbygdsmiljö.
- I och med investeringen åtar sig Årehus AB att ansvara för att utvärdera och analysera social effekt och utfall explicit kopplat till etableringen av förskolan med syfte att förbättra målarbetet mot hållbarhetsstrategin och de globala hållbarhetsmålen i dialog med förskoleverksamheten, barnfamiljer och civilsamhälle.
- Förhållningssättet ska bli en grund för att systematiskt implementera de sociala hållbarhetsarbetet bättre inom hela kommunkoncernen och inom samtliga förskoleenheter.
- Bidra till måluppfyllelse inom Agenda 2030 på lokal nivå.

Förväntade resultat på makronivå

- Uppskalning och spridning:
 - Framtagande av ett ramverk som mäter socialt hållbar utveckling på mikro- & makronivå där mätning och uppföljning av förskolans sociala insats ska fungera som ett pilotprojekt som skalas upp inom angränsande ämnesområden.
- När en utvärdering av projektet gjorts kan lärdomar tas med och användas av politik och tjänstpersoner som verktyg kopplat till sociala investeringar och kommunal styrning.
- Kunskapsöverföring via regionen.
- Bidrag till metodutveckling när det kommer till att mäta effekter av sociala insatser/investeringar.
- Sänkt tröskel för kommuner att arbeta med sociala investeringar genom modell för indikatorer.

Diskussion

När det kommer till arbetet med ansökan har det skett genom dialog med olika aktörer inom projektet, främst Tyréns, Årehus AB och Kommuninvest. Det har varit en lärande-process att nå en godkänd ansökan hos samtliga delaktiga i processen. Det har dels handlat om att hitta en rimlig ambitionsnivå för uppföljning, dels att bibehålla en väl avvägd avgränsning och effektkedja för projektet. Flera revideringar har gjorts gällande valet av indikatorer, problembeskrivning samt motivering för de valda indikatorerna. Resonemang har även förts kring varför vissa indikatorer inte ansetts lämpliga när det kommer till förskolan i Duved, exempelvis kvalitetsindikatorer för barnens utveckling som kopplar till en problematik med att kvantitativ mätning av förskolebarn i glesbefolkade område utgör en risk att målgruppernas anonymitet och integritet äventyras vid studier av enskilda mindre förskoleenheter. Det tillkom även ett förtydligande att ett viktigt mål är att den sociala investeringsmodellen är något som kan införlivas inom efterkommande investeringar i andra förskolor i kommunen. Mer tyngd lades även på det mellanmänniska perspektivet i den antagna ansökan. Ett tydliggörande har även gjorts, att det är i kontexten Duvedmodellen som investeringen bör ses som en innovation, medan det är framförallt ökad kvalitet i förskoleverksamheten som blir bidraget inom ramen för ansökan.

Denna investering kan utmana den urbana normen och bana väg för andra investeringar på landsbygden genom den kunskapsuppbyggnad som skett genom arbetet med ansökan. Exempelvis har Kommuninvests tidigare pilotprojekt till stor del rört utsatta förorter och detta projekt bidrar till att lyfta fram landsbygdens roll i att skapa hållbara livsmiljöer. Kommuninvest anser att förskolan är intressant ur ett nationellt perspektiv, dels social hållbarhet genom en förskola, dels genom investeringar i landsbygden. För kommunen och det allmännyttiga bostadsföretaget Årehus har ansökans anpassning till att inkludera indikatorer som dels kopplar till kommunens mål, dels baseras på data som redan samlas in sänkt tröskeln för att arbeta med sociala frågor. Att koppla målen med projektet till befintliga policydokument har möjliggjort att projektet även bidrar till ett systematiskt arbete med de hållbarhetsmål som redan uttrycks inom kommunens policy.

Projektet bidrar till kunskaps- och metodutveckling när det kommer till att mäta social hållbarhet då det idag inte finns ett svenskt standardiserat sätt att mäta utfall av sociala åtaganden och investeringar. Det skulle dock finnas en risk med att använda standardiserade indikatorer som en checklista som enda utvärdering av om ett projektet kan anses vara lyckat eller inte, och det går sannolikt inte att använda samma indikatorer för alla förskolor. Däri ligger den framtagna modellens styrka – den utgör ett ramverk för att på ett systematiskt sätt välja relevanta indikatorer för olika sociala insatser/investeringar genom de olika nivåerna; (0) Mikro/Makro: Analys (1a) Mikro: Planering, (1b) Makro: Planering, (2) Mikro: Långsiktig uppföljning och (3) Makro: Långsiktig uppföljning – så att olika indikatorer kan följas upp samlat och/eller enskilt, med olika tidshorisonter och på olika skalnivåer.

Bilaga 6

Rapport (sammandrag) *Lokala cirkulära matsystem utifrån
lokalsamhällesperspektiv – exemplet Duved*

Tyréns Frida Franzén



DUVEDMODELLEN



TYRÉNS

Lokala cirkulära matsystem utifrån lokalsamhällesperspektiv – exemplet Duved

Författare: Frida Franzén, frida.franzen@tyrens.se

Delrapport inom arbetspaket AP2 Försörjning: matförsörjning, i
forskningsprojektet Duvedmodellen för lokalsamhällen 2.0

Frågeställningar, utgångspunkter och angreppssätt

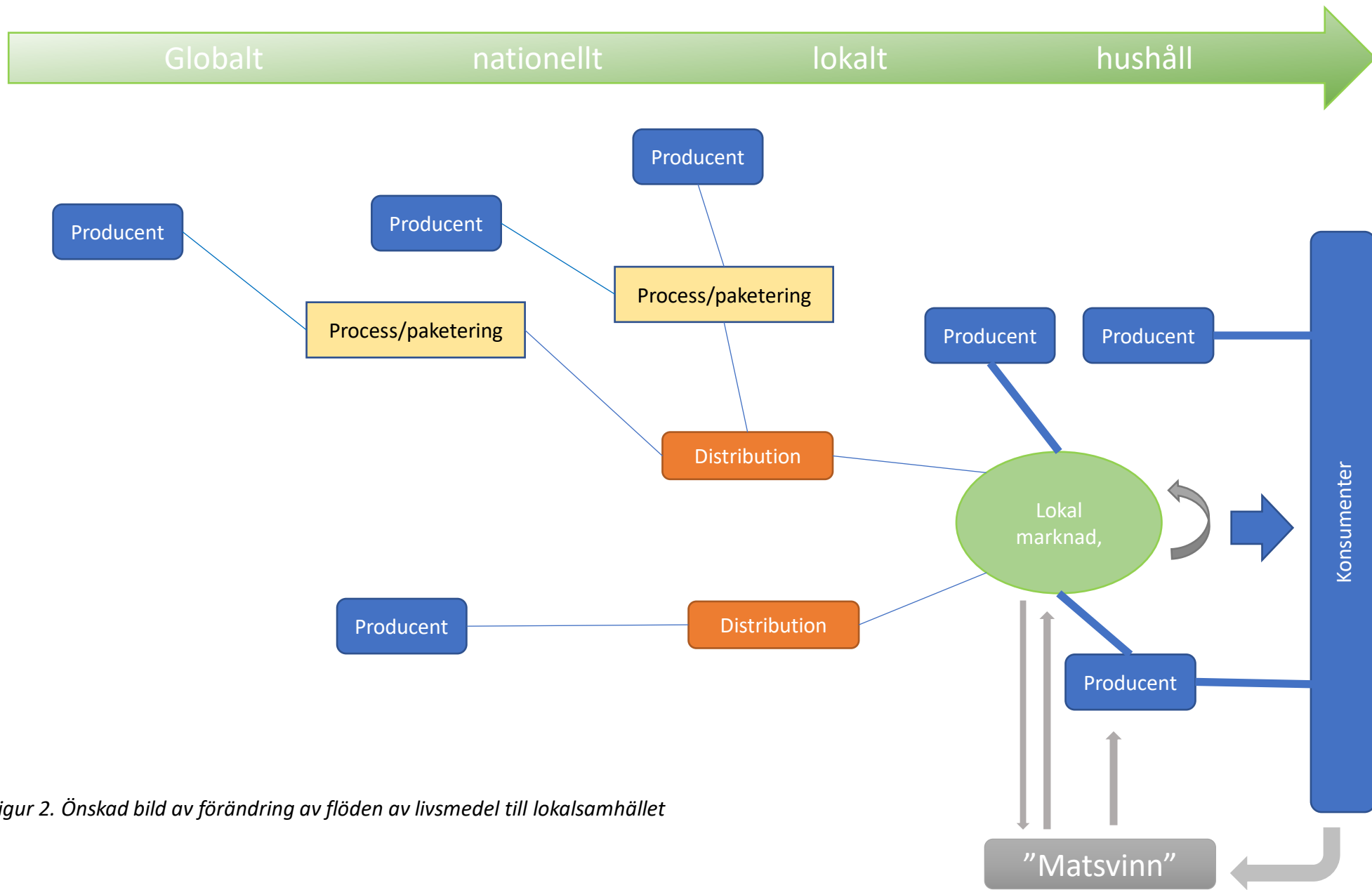
Frågeställningar. Den här delrapporten är en del av rapporteringen kring vad som gjorts inom arbetspaket AP2 Försörjning med avseende på nulägesanalys. Eftersom det saknas mer standardiserade tillvägagångssätt för hur lokal matförsörjning bör studeras utifrån ett lokalsamhällesperspektiv, har arbetet även kommit att inbegripa flera, och mer generiska och analytiska frågor och aspekter såsom:

- Vad är egentligen "lokalt" i begreppet lokala matsystem?
- Vad innebär lokala matförsörjning, zero waste och cirkulära matsystem utifrån ett lokalsamhälle eller byperspektiv? Hur hänger begreppen ihop?
- Hur ser livsmedelskedjor ut idag – och vilka strömmar i dessa kan påverkas från ett lokalsamhälle?
- Hur kan man kartlägga ett lokalsamhälles potential för att öka självförsörjning och cirkularitet i systemen?

Utgångspunkter. Teoretiskt har arbetet utgått från ett övergripande systemteoretiskt perspektiv, med grund i social-ekologisk resiliens. Människorna i Duved: livsmedelsaktörer, politiker, tjänstemän och medborgare är en del i detta system, som möjliggörs och begränsas av de ekologiska systemet, det vill säga förutsättningar i landskap och klimat. Det är viktigt att ha i åtanke då potential för ökad självförsörjning ska studeras. För även om det till exempel finns goda förutsättningar i landskapet, genom odlingsbar mark eller betesmark, så måste det också finnas människor som vill arbeta inom livsmedelsproduktionen. För detta måste det finnas en efterfrågan och marknader, samt erforderlig infrastruktur i resten av livsmedelskedjan om produkterna kräver det.

Angreppssätt. De begrepp som återfinns i beskrivning av arbetspaket 2, samt i dess målsättningar, såsom cirkulära matsystem och zero waste är i sig omfattande ämnen. Därför försöker rapporten använda sig av avgränsningen kring att relatera de större frågorna och ämnena till lokalsamhället, i detta fall Duved. Med det sagt är en exakt gränsdragning ändå väldigt svårt, framförallt eftersom definitionen av "lokala matsystem" som vi kommer att se, inte kan begränsas till ett bestämt geografiskt område.

Angreppssättet i arbetet har varit att kombinera inläsning av större frågor genom litteraturstudier, för att sedan undersöka perspektiven i Duved genom till exempel intervjuer med aktörer i Duved eller på Åre kommun, eller genom möten med andra arbetspaket och involverade i Duvedmodellens arbete. Intervjuer har under 2021 genomförts med föreståndare från lokal livsmedelsbutik, lantbrukare i Duved, ansvariga för REKO-ring Åredalen, kommundienstjänstemän på Åre kommun, samt inblandade i Duved Framtid AB som arbetar med utvecklingen i Duved lokalsamhälle.



Figur 2. Önskad bild av förändring av flöden av livsmedel till lokalsamhället

Att studera mat utifrån ett lokalsamhälle – en utmaning och möjlighet?

Att studera lokal självförsörjning och cirkulära matsystem utifrån ett lokalsamhälle (såsom Duved) är utmanande. Det beror kanske främst på att "lokalt" i lokala matsystem snarare kan definieras utifrån relationer och delade värdegrunder, än plats och geografisk utbredning. Ett lokalsamhälles matsystem är också i de allra flesta fallen relativt begränsat på grund av att det avgränsas till en liten yta. En stad har ett stort behov av inflöde av mat, eftersom staden till stor del saknar den yta som behövs för matförsörjning. Likadan är det med en by, fast i mindre skala.

Alla livsmedel behöver inte processas eller förädlas till så stor grad, och kräver därför inte lika långa eller komplexa livsmedelskedjor. Här kan nämnas livsmedel såsom ägg och grönsaker. Andra livsmedel såsom kött och mjöl (spannmål), kräver någon form av infrastruktur för förädling. I det fallet kan det också vara utmanande att utgå från ett begränsat lokalsamhälle eller by då infrastruktur just måste vara ett nerver som kopplar ihop olika samhällen. Däremot kan det vara bra att utgå från en viss geografisk plats för att se hur långt ifrån olika typer av infrastruktur eller andra aktörer i livsmedelskedjan som samhället befinner sig idag.

Det är utmanande att komma fram till en modell för att studera lokalsamhällets nuläge, potential och hinder för att nå ökad självförsörjning gällande mat, samt ökade cirkulära flöden. I rapporten presenteras olika och kompletterande angreppssätt. I figur 2 på sid. 14 presenterades ett möjligt sätt att se på önskvärda förändringarna av livsmedelskedjornas flöden. Denna modell sattes upp för att studera hur långt man kommit i Duved, samt att identifiera vilka flöden som initiativen syftar till att ändra. Det blir också tydligt vilka flöden som är svåra att ändra på utan mer systematiska förändringar i samhället. Det handlar t ex om tillvaratagande av lokal biomassa från hushållen. I figur 3 på sid. 20 presenterades en möjlig tematisering för att studera lokalsamhällets potential och hinder för att stärka självförsörjning utifrån naturliga förutsättningar och samhällets karaktär. Det kan vara en möjlig början till en sådan analys. I det fallet kan det behöva göras en systemgräns utifrån en geografisk yta, för att analysen ska bli relevant och genomförbar. Utöver det kan kriterierna för "lokala matsystem" vara behjälpliga i analyser av lokalsamhällets matsystem.

Ett annat sätt att tänka kring mat och utveckling av lokalsamhällen

Det går dock att studera mat utifrån ett lokalsamhällesperspektiv från en annan vinkel, ungefär: hur kan mat bli en viktig del i ett lokalsamhälles trivsel, sammanhållning och ökade förståelse för mat i våra liv? Då kan gemensamma verksamheter liksom de som startas i Duved vara väldigt viktiga: kolonilotter, zero waste-restaurang, gemensam byrök osv. Det kanske inte på kort sikt ökar Duveds självhushållning och stärker cirkulära flöden, men det kan på längre sikt skapa större förståelse och därmed en högre strävan mot dessa mål. Man kan också resonera att ett samhälle med starka lokala matsystem kan bli attraktiva platser för människor att bo på i framtiden, beroende på vilken utveckling vi kommer att se. Mer om det på nästa sida

Självförsörjning i lokalsamhällen – en blick framåt

Att sträva mot ökad självförsörjning i ett land, region eller till och med kommun eller lokalsamhälle är en rimlig och viktig väg mot ökad resiliens av våra samhällen. Det kanske däremot inte är rimligt och i vissa fall inte ens önskvärt att varje lokalsamhälle är självförsörjande. Det finns olika förutsättningar för produktion av livsmedel i olika delar av Sverige, men även inom en region, därför kan det vara mer rimligt att upprätthålla goda nätverk i systemen och till viss del specialisering inom vissa områden. Det är också viktigt att tänka på att självförsörjning helst också ska innefatta de insatsvaror som krävs, inte minst med avseende på fosfor som är en ändlig resurs, där forskare anser att vi globalt sett redan överträtt de säkra utrymmet för mänskligheten, med avseende på fosforscykeln (se Folke et al. 2021).

Stärkt självförsörjning i Sverige och för lokalsamhällen kommer kräva stora insatser både i form av finansiering men kanske även tid. Analysen av Duved, där det finns en stor efterfrågan av lokalt producerad mat och därmed ett stort utrymme för ökad produktion, kommer vi tillbaka till generella frågor och utmaningar i Sverige kring att få fler producenter och skapa bättre ingångar till att bli livsmedelsproducent.

För att ett lokalsamhälle ska bli självförsörjande, eller starkt öka sin självförsörjning, kan det även behövas stora livstilsförändringar. I studien "Bortom BNP-tillväxt" studerades olika framtida scenarion för ett Sverige utan BNP-tillväxt vid år 2050 (Hagbert et al. 2018). Ett av scenarierna var just "lokal självförsörjning". I det scenariot är det av stor vikt att landsbygden utvecklas, och det är centralt för människor att bo nära livsmedelsproduktion. Men det innebär också totalt sett mer arbetstid för varje individ: mindre avlönat arbete och mer arbete med att bidra till den lokala försörjningen. Detta är endast ett hypotetiskt scenario, men det kan vara värt att jämföra mot då vi idag är starkt beroende av import och vägen mot självförsörjning kommer kräva stora förändringar av våra beslutssystem och av individers livsstil.

Gällande framtidsscenario om livsmedelsproduktion finns många intressanta betraktelser i studien om "livsmedelsförsörjning ur ett beredskapsperspektiv" (Eriksson, 2018). Studien bygger på intervjuer med ett stort antal lantbrukare med olika inriktning och storlekar på sina verksamheter, och resonerar kring effekter och lösningar för både kortare och längre kriser. Det finns där flera lantbrukare som resonerar kring en mer extensiv typ av livsmedelsproduktion vid kriser, och att denna i så fall blir mer effektiv. Till exempel att låta mjölkdjur bli köttdjur, och låta dem gå på extensivt bete där det inte går att framställa mat för människor. Då kan mark frigöras där livsmedel åt människor kan produceras, utan att djurens välmående påverkas negativt. Det finns också exempel på gårdar i studien, som redan är självförsörjande på t ex biobränslen och har cirkulära system för näringskretsloppen och är på så sätt är väl förberedda för eventuella kriser i import av bränsle och handelsgödsel. I studien finns därför många intressanta vägval för framtida matproduktion, som är värda att studera.

Gällande lokal matproduktion och lokalsamhällets trivsel finns också internationella studier (där även Sverige ingått som en del i fallstudierna) som visar på tydliga kopplingar mellan lokalsamhällets välmående och kopplingen till dess livsmedelsproducenter (Knickel et al. 2018). Detta nämns i del 1 i rapporten. Studierna indikerar alltså på att lokalsamhällets välmående, och individers (inkluderande producenterna) ökar om graden av koppling och utbyte mellan producent och lokalsamhälle är högt. Denna sociala aspekt av livsmedelsproduktion är viktig att ha med sig. Om lokala försörjningssystem med mindre enheter, och en högre grad av koppling till konsumenter genom t ex gårdsbutiker eller andra direktmarknader ökar både producenternas välmående, och lokalsamhällets välmående finns goda skäl att sträva mot ökad lokal självförsörjning.

Bilaga 7

Rapport (sammandrag) *Kartläggning av platsens betydelse för en hållbar utveckling av lokalsamhällen*

KTH Ann Legeby och Christina Pech

Arbetspaket Livsmiljö: **Kartläggning av platsens betydelse för en hållbar utveckling av lokalsamhällen**

Hur kan stadsbyggande och planering utvecklas på en mindre ort, på ett sätt som kan definieras som hållbart, där sociala och kulturella processer stöds av den byggda miljön? Arbetspaketet Livsmiljö inom forskningsprojektet Duvedmodellen¹ studerar hur samhällsliga resurser och bebyggelse kan samverka för att upprätthålla och utveckla lokalsamhället.

Studien syftar till att utveckla metoder för kartläggning och värdering av platser med betydelse för lokalsamhällets utveckling som kan bidra till Duvedmodellens ansats att utveckla hållbara samhällen i landsbygdsmiljö. En målsättning har varit att synlig- och medvetandegöra platsernas och den byggda miljöns mångfacetterade roller, så att även de sociala och kulturella värden som är viktiga för att den identitet som är knuten till en plats och därmed människors välbefinnande ska kunna bli en aktiv del i samhällsbyggnadsprocessen. Studien baseras på en serie kartläggningar av hur livsmiljön värderas. Information från medborgare och tjänstepersoner kompletteras med nationella och lokala policyer och planer/program. De insamlade uppgifterna överlagras och ger en sammansatt bild av markanvändning och funktioner respektive de sociala och kulturella värden som kan kopplas till platsen.

Perspektiv: medborgare med koppling till Åre kommun (kartenkät)

Medborgarnas perspektiv på betydelsefulla platser har dokumenterats i två kartläggningar, dels en kartbaserad medborgarenkät på webben (PPGIS) riktad till invånarna i Åre kommun, dels ett Öppet möte för allmänheten i Duved. Vi efterfrågade vilka platser som användes av invånarna, vad de gör där, vilka platser de uppfattar som betydelsefulla för dem själva respektive betydelsefulla för samhället som helhet. Sammanlagt inkom 155 svar och totalt markerades 696 platser.²

Sammanfattningsvis domineras svaren av att uppskattade platser finns i naturen, på fjället; de är kopplade friluftsliv, rekreation och avskildhet. Många ser dock ökat slitage och överbelastning som ett hot. Platser som uppges vara betydelsefulla för samhällets utveckling och den sociala sammanhållningen är framför allt platser som karaktäriseras av organiserade aktiviteter och föreningsliv, lokaliserade i huvudsak till byarna/tätorterna. Värt att notera är att platserna ofta fungerar som sociala arenor vilka fyller parallella funktioner jämte den primära markanvändningen. I Duved noteras särskilt Karolinervägens centrala del. Åreskutan är ett område som uppges ha betydelse såväl för individen som för samhället i stort. Flera personer nämner behovet av gång- och cykelväg mellan Åre och Duved.

Perspektiv: medborgare med koppling till Duved (Öppet Möte)

Det öppna mötet genomfördes som en kombination av utställning och medborgardialog och förbereddes i samverkan med Åre kommuns representanter.³

Det kan konstateras att många uppskattar naturen, fjället och älven och att dessa platser är en starkt bidragande orsak till att man bor och/eller verkar i Duved. Här är plats för det rörliga friluftslivet; skidåkning, vandring och i ökande grad cykling. Skoteråkning och jakt förekommer, och leder i högre utsträckning till konflikter med markägare vilket bekymrar många. För sportintresserade finns ett stort utbud. Platser för organiserad verksamhet lyfts fram som betydelsefulla men även ungdomsgården i Åre, skolor, skolbussen och de föreningar som finns i hela Åredalen.

¹ <https://www.duvedmodellen.se>

² För en längre beskrivning, se *Betydelsefulla platser: kartenkät i Åre kommun*. Legeby, Koch & Pech (2021).

³ Sammanlagt dokumenterades 26 samtal.

Servicenivån och underhållet av befintliga anläggningar håller inte jämna steg med den kraftiga expansionen. Många uttrycker oro över de omfattande nyexploateringarna som riskerar att 'bygga bort' platsens kvaliteter och driva upp fastighetspriser. Offentliga, lokala mötesplatser efterfrågas. Kärleksparken nämns som en strategiskt placerad viktig plats. Även älvens strandzon och dess gångvägar används frekvent. Fler promenadvägar föreslogs; exempelvis stråk utmed järnvägen, Stinsvägen (som upplevs ödlig/otrygg) samt passager förbi E14 (t.ex. vidareutveckling av "koppassagerna"). De små jord- och skogsbruken omnämndes och är intressanta som representanter för viktiga näringar och ett levande kulturarv. Tidigare förekom kulturevenemang som beskrevs ha varit positiva för identitet och gemenskap. Dagens arrangemang är främst kopplade till näringsliv och kommersiella syften.

Perspektiv: tjänstepersoner

Syftet med intervjuer av nyckelpersoner inom kommunen⁴ är att identifiera platser som har betydelse för det vardagliga livet och för lokalsamhället samt hur kommunen i förlängningen kan planera för att platserna värnas och utvecklas.

Summerar vi resultatet av tjänstepersonernas perspektiv framgår att det råder relativ enighet om att Karolinervägen med dess funktioner har stor betydelse, och ICA en nyckelroll. Därutöver utgör sportområdet ihop med skolan samt skidbacken ovan E14 betydelsefulla platser för lokalsamhället. Andra platser som tas upp är tågstationen, Kärleksparken, äldreboendet, Myggvalla och Föreningshuset. Det efterfrågas fler platser för kulturaktiviteter inomhus. För nyanlända eller de som inte är aktiva inom sportföreningar finns få mötesplatser. Inte många platser med dokumenterade kulturvärden, platser som har potential att bidra till identiteten och har en historisk förankring, identifieras som viktiga. Frånvaron av det samiska arvet på platsen lyfts emellertid fram som något som bör adresseras i den framtida kommunala planeringen.

Vissa tjänstepersoner uttrycker en oro över att den höga inflyttningen i kombination med kraftig nyexploatering riskerar att urholka samhället och förstöra de värden som människor uppskattar och som kanske är skäl för att flytta till eller stanna i Duved. Framtida etableringar bör gestaltas med stor hänsyn till byns kvaliteter samt i möjligaste mån också bidra med sådant som det finns behov av.⁵

Betydelsefulla platser: utforskande kartläggningar

En viktig utgångspunkt i Duvedmodellen handlar om att bereda väg för lokalt inflytande. För att fånga det lokala perspektivet har vi i detta arbetspaket använt dels en kartbaserad enkät, dels anordnat ett Öppet Möte och utställning i Duved samt kartlagt kommunanställdas perspektiv.

Den utforskande kartläggningen är en central del av studien; den är både en metod och ett resultat och kartan har använts som redskap för att synliggöra platsers betydelse och överlagra de olika perspektiven. När människors upplevelser av platser översätts till en kartbild ökar synligheten, det medvetandegör vilka de betydelsefulla platserna i en specifik kontext är, dessas olika funktioner och värden samt visar hur de rumsligt relaterar till varandra.

De betydelsefulla platserna kan identifieras som enheter men det blir än mer intressant när de sätts i ett sammanhang och i relation till varandra. Då öppnas en förståelse för hur ett slags "ekosystem" av betydelsefulla platser är strukturerade och att sambanden dem emellan har betydelse för platsernas performativa egenskaper. Kartläggningen öppnar också för en överföring av information och kunskap till planeringspraktiken och förankras i planeringens institutionella ramverk och metoder.⁶

⁴ Under oktober-november intervjuades 9 personer från näringslivsenheten, digitalisering, tillväxt, kultur, bibliotek och fritid. Urvalet anpassades delvis för att täcka in åldersgrupper som inte svarat på medborgarenkäten.

⁵ Här står social och ekonomisk hållbarhet i samhället i fokus, inte klimatförändringar eller miljöaspekter.

⁶ Karteringen som påbörjats i Duvedmodellen under Steg 2 kan förhoppningsvis vidareutvecklas i Steg 3.

Resultatet av kartläggningarna visar att det i vissa avseenden finns överlappningar mellan allmänhetens perspektiv och tjänstepersonernas perspektiv. Båda grupperna anger relativt samstämmigt exempelvis den centrala delen av Karolinervägen, platser där organiserad verksamhet bedrivs, samt skolan och ICA-affären som betydelsefulla. Däremot domineras medborgarnas perspektiv av naturen runtomkring och de önskar att en öppenhet mot fjället bevaras i Duveds bykärna. Tjänstepersonernas perspektiv inbegriper i högre grad samhällelig service och kommersiella verksamheter. En slutsats av sammanvägningen, jämte en läsning av planer för framtida utveckling, är att platserna inte finns beskrivna eller utpekade som betydelsefulla i någon större utsträckning i exempelvis detaljplaner eller i översiktsplanen. Studien noterar således ett glapp och begränsat institutionellt stöd för att tillvarata eller vidareutveckla Duveds betydelsefulla platser.

Betydelsefulla platser: kultur- och bebyggelsehistoria

En målsättning har varit att inkludera bebyggelsens och platsens kulturhistoriska aspekter i förståelsen av Duved som lokalsamhälle. Kartläggningen har genomförts genom samtal med kulturhistoriskt sakkunniga vid läns museet Jamtli och Region Jämtland-Härjedalen. Sammanställningar har gjorts av inventeringar, dokumentation och fotografier i befintliga databaser samt av kulturhistoriska publikationer.

Duved är mycket rikt på historiska kulturskikt, från ursprungsbefolkningens bosättningar, pilgrimers leder, via den tidiga industrialiseringens utvinning av olika råvaror till dagens massturism; alla har de lämnat rikliga spår i form av bearbetning av landskapet och byggda strukturer. Men när dagens Duvedsbor ombeds att peka ut betydelsefulla platser tenderar kulturhistorien att hamna i bakgrunden, även om Karolinermonumentet, liksom fångstgropar och timmerflottnings nämns av enstaka personer. Kyrkan nämns bara av ett fåtal trots att den är det i särklass det mest anslående byggnadsverket i Duved.

Den nära historien tycks inte heller ha etablerats i det allmänna medvetandet i samma grad som den mer avlägsna, och studien visar på diskrepanser mellan upplevd betydelse och kulturhistorisk värdering (av sakkunniga). En av förklaringarna kan bottna i det fysiska synliggörandet av arkeologiska lämningar (genom skyltar och dylikt) eller genom monument. Inte desto mindre ger närhistorien form åt dagens och framtidens Duved. Exempelvis upptas flera exempel på välfärdsstatens anspråkslösa bostadsarkitektur (1930- till 1960-talet) som särskilt bevarandevärd enligt Kulturmiljöprogram 2020. Den kulturhistoriska påverkan omfattar förstås ett betydligt längre tidsspänn, och en av de sakkunniga påminner om klimatförändringarnas och exploateringens negativa påverkan på fjällmiljön, som hotar själva grundförutsättningarna för samhällets etablering.

Vi vill mena att ökad medvetenhet om ortens fysiska historiska arv – även det närtida – kan öka förståelsen för de befintliga kvaliteterna i Duved och därmed bidra till att stärka den sociala identiteten. Detta ger också viktig vägledning för framtida utbyggnad.

SUMMERING AV RESULTAT

Med Duved som exempel har Arbetspaket Livsmiljö påbörjat utvecklandet av en *Kartläggningsmetod för hållbar utveckling av lokalsamhällen på landsbygden*. Metoden möjliggör:

- Inkludering och integrering av flera perspektiv på vilka platser som är betydelsebärande.
- Synliggörande och medvetandegörande av platsernas värden bortom den huvudsakliga markanvändningen.
- Jämställande av kunskap från olika aktörer och tidigare dokumentation genom översättning till ett enhetligt format (där kartan är ett viktigt verktyg), som kommunicerar med planeringsinstitutionernas logik.
- Identifiering av diskrepanser mellan styrdokument och faktisk användning och socialt värde.

Arbetsgången är inte låst till en viss uppsättning aktörer eller dokumentation, utan kan och bör anpassas till den specifika lokala kontexten. Metodens främsta fördel är att den väger samman information från flera aktörer och olika typer av dokumentation vilket ger en mångfacetterad och nyanserad helhetsbild. I ett nästa steg skulle metoden kunna prövas utifrån andra geografiska och ekonomiska förutsättningar än de i Duved. Däremot kan vi konstatera att metoden är relativt arbetskrävande. Då urvalet av perspektiv (d v s grupper eller material som ska ingå) är avgörande krävs förberedande orientering. Den är också känslig för enskilda individers kunskap och engagemang. De deltagande aktörernas bakgrund behöver därför utvärderas i ett tidigt skede av processen och olika aktörer kan behöva bemötas på olika sätt. Svårigheter finns att nå vissa grupper i samhället.

Med hjälp av kartläggningsmetoden har bland annat följande observationer kunnat göras:

Primär markanvändning – många funktioner

Den primära markanvändningen i Duved har ofta flera olika sekundära funktioner. Platser som identifieras som betydelsefulla uppstår ofta där det även finns organiserad verksamhet, såsom sportfältet, eller basfunktioner som mataffären. Det är således inte uppenbart den primära markanvändningen som är avgörande för vilka platser kan utvecklas till en social arena där nätverk kan vidareutvecklas för att stärka livsmiljön och därmed samhället på sikt. Utifrån ett konventionellt planarbete är det en utmaning att se och beskriva dessa platser och deras mångdimensionella funktioner. Slutsatsen är att befintlig lagstiftning som utgår från den primära markanvändningen (t ex boende, rekreation, skola, centrumfunktion) är trubbiga redskap i små samhällen på landsbygden. Det krävs mer diversifierade metoder och större medvetenhet om platsers mångfacetterade betydelser och funktioner för att främja en socialt hållbar utveckling.

By – del av ett större sammanhang (Åredalen)

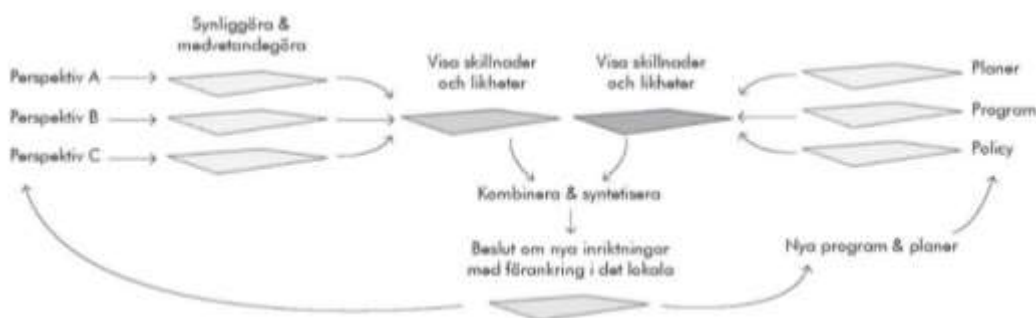
Den lilla orten behöver förstås i sitt relativa sammanhang. Sett till sin storlek är Duved mycket välförsett med service och utbud. Men för det bredare spektrumet av utbud inom sport, handel, arbetsplatser och kultur är orten dock beroende av hela Åredalen (och bortom). Samtidigt är Duveds lugna rurala karaktär en stark anledning till inflyttning. Att säkra Duveds roll som en integrerad, men avgränsad del i en större dalgång, framstår därför som mycket viktigt att beakta inför den framtida byutvecklingen.

Natur är kultur

Studien visar att uppdelningen mellan naturvärden och kulturella värden är missvisande. Platzens topografiska och geologiska förutsättningar har styrt människors bruk av platsen men i gengäld har människors närvaro kommit att präglat naturomgivningarna. Fjällmiljön är inte bara ett naturfenomen; dess nyttjande och formande över tid bildar även en stark kulturhistoria som återverkar på vilken betydelse naturen och miljön upplevs ha för livet i Duved. Studiens kartläggningar och överlagringar av platsers betydelser för livsmiljön bekräftar behovet av en helhetssyn på natur och kultur i den fysiska planeringen.

Bevara och utveckla Duveds kärnkvatiteter

Närheten till naturen, friluftslivet och identiteten som by har en dominerande plats i de boendes positiva upplevelse av Duved. Turismen är den viktigaste födkroken men en utveckling för att optimera för besöksnäringen riskerar samtidigt att utgöra ett hot mot platsens identitet, kvalitéer och de särdrag som gör platsen attraktiv. Att tränga undan andra näringar, såsom renskötsel eller skogs-/jordbruk kan knappast beskrivas som en hållbar utveckling. Projektet har identifierat konkreta platser, stråk och visuella relationer (utsikter) som särskilt bevarandevärda. Att inte ”bygga bort” dessa och därmed underminera väsentliga värden i Duved framstår som angeläget. Forskningen lyfter fram historiska aspekter som har påverkat och fortsätter att påverka Duveds framväxt, attraktivitet och identitet. Dessa kan bidra till att berika och fördjupa framtida planarbete. Projektet har också utpekat konkreta funktioner, platser och förbindelser i behov av utveckling och förstärkning.



Figur. Kartläggningsmetod för hållbar utveckling av lokalsamhällen på landsbygden.

Källor i urval:

<https://www.duvedmodellen.se>

<https://are.se/byggabo/duvedmodellen>

Arkeologisk utredning, rapport – Jamtli 2020:12 <https://www.jamtli.com/wp-content/uploads/2021/01/Rahm-2020-Arkeologisk-utredning-Duved.pdf>

Byggnadsinventering Åredalen, rapport – Jamtli 2017:19, <https://are.se/dokument/byggabo/4010-byggnadsinventering-aredalen-2017>

Byggnadsinventering Duved, Åre kommun/Tyréns,

2020:<https://are.se/dokument/byggabo/planerpagang/strukturplan-duved/6127-byggnadsinventering-duved-2020/file>

Kommuntäckande Översiktsplan, Åre kommun, 2017, KS.2012.765/212

<https://are.se/dokument/byggabo/3578-kommuntaeckande-oversiktsplan>

Kulturmiljöprogram Åredalen, underlag till fördjupad översiktsplan, Åre kommun/Tyréns 2020-12-14,

<https://are.se/dokument/byggabo/planerpagang/strukturplan-duved/6135-are-kmp>

Bebyggelseregistret – Riksantikvarieämbetet: <https://www.raa.se/hitta-information/bebyggelseregistret-bebr/>

Riksantikvarieämbetet, Kringla, <https://www.kringla.nu/kringla/>

Digitalt museum, <https://digitalmuseum.se/>

Jamtli samlingar, <https://jlm.kulturhotell.se/>

Björling, Nils, *Sköra stadslandskap: planeringsmetoder för att öppna urbaniseringens rumsliga inläsningar*, Diss. Göteborg: Chalmers tekniska högskola, Göteborg, 2016

Eliasson, Ingegärd et al (red.) *Fjäll som kultur?*, Länsstyrelsen Jämtlands län, Östersund, 2015

<https://www.lansstyrelsen.se/jamtland/tjanster/publikationer/2015/fjall-som-kultur.html>

Legeby, Ann, Koch, Daniel, & Pech, Christina, *Betydelsefulla platser: kartenkät i Åre kommun*, 2021

Legeby, Ann, & Pech, Christina, *Kartläggning av platsens betydelse: Hållbar utveckling av lokalsamhällen*, (kommande)

Nilsson, Per Åke, *Fjällturismens historia: en studie av utvecklingen i Åredalen*, Hammerdal förl. & reportage, Hammerdal, 2002

Nyström, Louise & Fudge, Colin (red.), *City and culture: cultural processes and urban sustainability*, 1.ed., The Swedish Urban Environment Council [Stadsmiljörådet], Karlskrona, 1999

Wall-Renius, Sandra., m.fl. *Vägar till mångfunktionella landskap: En pilotmodell i Jämtlandsfjällen*.

Rapport 6820. Naturvårdsverket, 2018

Åkerman, Angelica, *En annan landsbygd: om gestaltad livsmiljö på landsbygden*, Rian designmuseum, [Falkenberg], 2020

Summerande slutrapport för Arbetspaket Livsmiljö, KTH Arkitektur

Ann Legeby och Christina Pech

29 augusti 2022

Bilaga 8

PM Styrning genom lokal samverkan Avslutande redovisning av följeforskning för projektet Duvedmodellen för lokalsamhällen 2.0.

Linköpings universitet – Centrum för Kommunstrategiska Studier (CKS) Brita Hermelin och Malin Granath

Styrning genom lokal samverkan

Avslutande redovisning av följeforskning för projektet
Duvedmodellen för lokalsamhällen 2.0

Brita Hermelin

Malin Granath

Innehåll

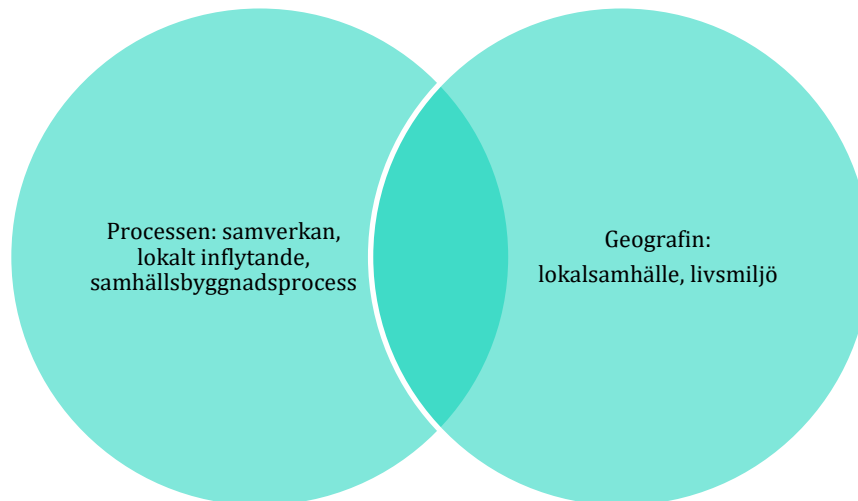
Innehåll

1	Inledning.....	3
2	Hur vi arbetat och empiriskt material	4
3	Samverkan i ett lokalsamhälle – tid och geografi.....	6
	Samverkansprocessen över tid	6
	Geografisk plats och geografiska samband	11
4	Sammanfattande diskussion och lärdomar	13
	Avslutande reflektioner	15
5	Referenser.....	18

1 Inledning

Denna PM handlar om Vinnova-projektet ”DUVEDMODELLEN FÖR LOKALSAMHÄLLEN 2.0 Hållbar landsbygds- och samhällsbyggnadsstyrning genom lokal samverkan” (2020-01851). Detta projekt som vi fortsättningsvis benämner ”Duvedmodellen” har pågått under två år från september 2020 till september 2022. Samverkansplanen ”Styrning genom lokal samverkan” utgör enligt projektbeskrivningen projektets innovativa kärna. Hållbarhet är ett övergripande tema och mål för projektet. Viktiga nyckelord för projektbeskrivningen omfattar ”samverkan, lokalt inflytande, samhällsbyggnadsprocess, lokalsamhälle och livsmiljö”.

Vårt uppdrag inom Duvedmodellen har varit att bidra med akademiska kompetenser i utvecklingen av samverkansplanen ”Styrning genom lokal samverkan” inom projektets Arbetspaket 0 (APO). Denna PM är skriven vid projektets avslutning och i det här sammanhanget är det övergripande syftet att syntetisera lärdomar överförbara till liknande processer genom framtida satsningar. I figur 1 illustreras ramarna för diskussionen genom denna PM som omfattar att beskriva och analysera samverkansprocessen och hur detta har skett i en geografi som utgörs av ett lokalsamhälle.



Figur 1: Ramar för diskussionen i denna PM

Med det som utgångspunkt har vi strukturerat denna PM i fyra delar. Denna introduktion följs av del två som beskriver hur vi arbetat. Del tre beskriver samverkansprocessen och hur denna har ägt rum i ett lokalsamhälle och digitalt. Del fyra är en avslutande diskussion.

2 Hur vi arbetat och empiriskt material

Genom vår medverkan i projektet har vi haft möjlighet att följa samverkansprocessen över tid och har under projektets gång haft återkommande kontakter med projektledning och andra partners involverade i arbetet. Vi sammanställde en PM mars 2021 med syfte att bidra med underlag som kunde nyttiggöras i den då pågående processen. I jämförelse med PM från mars 2021 syftar denna PM – som sammanställts vid projektets avslutande period – till att bidra med överförbara lärdomar som kan nyttiggöras för framtida samverkansinsatser med mål att påverka samhällsutvecklingen.

Denna PM bygger i första hand på vad som kan kallas ”primärdata” och som omfattar individuella intervjuer med aktörer som drivit och ingått i projektet, samt på data vi kunnat samla in genom deltagande vid olika möten inom projektets ram. Vi har gjort personliga besök i Duved vid två tillfällen. De individuella intervjuerna har dels skett på plats och dels genomförts genom videosamtal. Det senare har dominerat. Intervjuerna har delvis varit semistrukturerade och mot projektets slut varit öppna för att mer likna samtal. Sekundärdata, dvs. dokument, mediaartiklar och liknande är av mindre betydelse. Tabell 1 nedan visar en sammanställning över den primärdata vi har använt oss av för denna PM.

Typ av verksamhet	Intervjuer			Deltagande observationer									
	Nov-dec 2020, jan 2021	Sep-okt 2021	mar-apr 2022	aug-20	sep-20	okt-20	jan-21	feb-21	mar-21	maj-21	jun-21	dec-21	feb-22
Kommun	4	4	4		3			5			4	3	
Kommunalt bolag	1	1	1		3			1			1	1	
Region	1	1	2		1			4			2		
Föreningsliv	1				1			1			1	1	
Konsult		2		2	5	2	2	5	2	2	6	4	2
Forskning		1			3			3			2		
Företag	3	1	2		8			9			2	2	
Intresseorganisation					2						1		
Myndighet						2					1		
Frilans		1									1		

Tabell 1. Informanter för primärdata, dvs. för intervjuer och vid olika möten. Not: Siffrorna i tabellen som är kopplade till intervjuer visar antal genomförda intervjuer med berörda parter, medan siffrorna kopplade till observationer visar antalet deltagande personer från berörda verksamheter.

Det är viktigt att beskriva etiska överväganden som påverkat hur vi redovisar det empiriska materialet. De grundläggande elementen för god forskningssed är alltid ledande. Det omfattar tillförlitlighet, ärlighet, respekt, och ansvarighet (ALLEA, 2018). För den forskning som redovisas här är det framförallt elementet ansvarighet som behöver beaktas. Detta har motiverat oss att anonymisera informanter och att

sammanfatta intervjudata. Hänvisningar till respondenter görs utifrån vilken typ av verksamhet de representerar.

Det finns avgränsningar för den här studien. Detta handlar om att vi inte täckt in alla partners som haft någon roll under projektets olika faser. Sammansättningen av vårt empiriska material har dels styrts av hur vi valt att ta kontakt (som i sin tur har sin grund i en kombination av dialoger med projektledning och snöbollsurval) och dels utifrån hur vi fått tillgång till respondenter. Fokus ligger på samverkansplanen och det arbete som bedrivits inom APO. Sammantaget har detta inneburit att vårt empiriska material i stort sett saknar data från lokala förtroendevalda och från respondenter för nationella myndigheter eller organisationer. Vidare har vi haft begränsad tillgång till empiriskt material genom observationer av det som kan betraktas som kärnan för samverkan med avseende på faktiska dialoger och samtal, då tyngdpunkten i vårt empiriska material utgörs av individuella intervjuer. Det betyder att den bild av samverkan som vi beskriver är i hög grad baserad på hur olika respondenter återgivit detta.

3 Samverkan i ett lokalsamhälle – tid och geografi

För vår analys av processen för samverkan och samhällsbyggnad med mål om hållbar samhällsutveckling tar vi utgångspunkt i två grundläggande dimensioner och som är process över tid, och att denna process sker i en geografi. Kortfattat uttryckt betyder det att vi ser till hur processen skett över tid och rum/geografi.

Samverkansprocessen över tid

Vad gäller tidsdimensionen av en samverkansprocess belyser vi denna med stöd i en modell med den engelska benämningen ”collaborative governance” (Emerson och Nabatchi 2015a). En översättning av ordet governance till svenska är ”nätverk” och på så sätt är ”collaborative governance” ett begrepp som kombinerar samverkan med nätverksstyrning.

Cykler	Element 1	Element 2	Element 3	Element 4
Involvering [Principled engagement]	Upptäckt/Idé [Discovery]	Definition [Definition]	Överläggning [Deliberation]	Fastställande [Determinations]
Delad motivation [Shared motivation]	Förtroende [Trust]	Ömsesidig förståelse [Mutual understanding]	Intern legitimitet [Internal legitimacy]	Åtagande [Commitment]
Kapacitet [Joint capacity]	Organisering [Procedural & institutional arrangements]	Ledarskap [Leadership]	Kunskap [Knowledge]	Resurser, infrastruktur och arbetstimmar [Resources]

Tabell 2. Cykler och element enligt modellen för samverkan översatt till svenska (engelska begrepp i hakparentes). Källa: Emerson och Nabatchi (2015a).

Modellen, som Emerson och Nabatchi (2015a) har utvecklat, identifierar hur samverkan är beroende av tre integrerade cykler som var och en består av fyra element. Cyklerna är (i) involvering; (ii) motivation, och (iii) kapacitet. Tabell 2 är en specificering av samverkande governance, med avseende på de tre cyklerna (rader) och deras respektive fyra element (kolumner) som tillsammans skapar dynamik. För tydlighetens skull anger vi även benämningarna på engelska (i hakparentes) (kapitel 3 i Emerson och Nabatchi 2015a).

Involvering

Den första cykeln i modellen för samverkan handlar om involvering och det är viktigt att notera att denna cykel benämns ”principfast” involvering. Detta relaterar till att organisationer har värdegrunder med avseende på målen för sina verksamheter, såväl som för hur arbetet ska ske. Varierande värdegrunder för olika organisationer som ingår i samverkanskonstellationer kan skapa spänningar och försvåra samverkan.

Resultat om involvering

Vi kan se att alla parter i projektet kan identifiera sig med de samhällsutmaningar som projektet tar sin utgångspunkt i. Genomgående visar materialet att det fanns en hög förväntan från ingående parter på att projektet skulle bidra med stöd för att genomföra idéer om förändrade arbetssätt för att uppnå samhällsförändring. Flera aktörer vittnar även om hur relationer var avgörande och att gamla och nya kontakter samspelade för att få till projektet i Duved. Vi kan även se att respondenter i ett tidigt skede vittnade om att det var viktigt att få till en ”vinna-vinna”-situation och att hitta en yta där samverkan kan ske. Många såg projektet som en möjlighet att få tillgång till resurser och komma till praktisk handling. Det här pekar på frågor om tajming och resursanvändning. Sammantaget vittnar detta om att respondenter vi har varit i kontakt med i stora drag delar en positiv syn på det som kan relateras till första elementet i den första cykeln för involvering, dvs. ”*upptäckt/idé*”. I kontrast till detta är bilden mer splittrad vad gäller de därefter följande elementen inom involveringscykeln som omfattar *definition*, *överläggning* och *fastställande*. Här kan vi även se en förändring över tid som innebär en växande besvikelse för hur dessa uppnåddes. Det här handlar om oklarheter och olika uppfattningar om projektets omfattning och avgränsning och hur detta har fastställts genom dialoger och mötesstrukturer.

En dimension för varierande tolkningar av projektets fastställande är uppdelningen i ”hur” och ”vad”. Hur syftar på ambitioner att utveckla en process för hur samverkan för samhällsomvandling kan ske. Vad syftar på att identifiera och genomföra konkreta insatser för samhällsomvandling. För den indelningen kan vi, i vårt empiriska material, se att olika organisatoriska hemvister för respondenterna påverkar varierande vikt vid ”hur” respektive ”vad”. Å ena sidan är hur ett område som projektledning och respondenter för regionen riktar ett intresse för. Å andra sidan är aktörer som vi har sorterat till entreprenörer och de som representerar företagssektorn mer intresserade av vad. Respondenterna från kommunerna är heterogen i detta avseende. I det här sammanhanget är det också viktigt att beakta att vårt arbete i projektet haft fokus på APO om samverkansplanen och som primärt handlar om hur. Det har inneburit att vi genom våra intervjuer primärt ställt frågor om detta.

Delad motivation

Enligt modellen för samverkan behöver cykeln för involvering nå fram till fastställande som därmed ger förutsättningar för att den organisationsöverskridande samverkan fortskrider till nästa cykel, som har rubriken delad motivation. Elementen som driver cykeln delad motivation framåt – *förtroende, ömsesidig förståelse, legitimitet och åtagande* – är beroende av hur socialt kapital utvecklas genom relationerna för samverkan.

Illustrationer från intervjuerna om delad motivation

På ett övergripande plan är vårt intryck att legitimiteten för projektet var stark inledningsvis men utmanats under projektperioden. Respondenters reflektioner om bristande legitimitet har tydliga relationer till andra element inom cykeln för motivation. Här omfattas uppfattningar om att det funnits utmaningar vad gäller att skapa ömsesidig förståelse som i sin tur hotar förtroende till stöd för fortsatt motivation att vara engagerad och bidra till projektet. Ett område där ömsesidig förståelse varit extra utmanande har berört frågor och tillvägagångssätt vad gäller dialoger och samverkan med medborgare och det bredare lokalsamhället. Detta är en viktig aspekt eftersom medborgarperspektivet var ett bärande tema för projektbeskrivningen.

Sammantaget visar vårt empiriska material att det relativt tidigt under projektperioden uppstod utmaningar kopplat till framförallt ömsesidig förståelse som i sin tur har kommit att påverka projektets legitimitet och fortsatta åtagande. Det här visar att dialoger till stöd för att återkommande konfirmera och kontrollera gemensam förståelse för fastställande (dvs. element fyra i den första cykeln för involvering) är avgörande för att uppnå fortsatt motivation. Det här blir än mer angeläget i processer där representanter för de olika organisationerna byts ut under arbetets gång, och som varit fallet under perioden då Duvedmodellen skulle genomföras.

Det är en krävande process att driva cykeln för delad motivation och här beskriver Emerson och Nabatchi (2015a) att elementet för ömsesidig förståelse är ett kritiskt moment. Detta förutsätter kvalificerade dialoger och kommunikation som i grunden försvårats genom att projektet till stora delar sammanfallit i tid med Covid19-pandemin från våren 2020. Vidare har Covid19-pandemin omfattat en bredare samhällskris som kräver att organisationers resurser behöver koncentreras för att upprätthålla kapacitet för sina kärnuppdrag. Det har beskrivits av respondenter som bidrar med in-kind-tid till projektet att man varit tidspressad för sina kärnuppdrag. En del i detta kan naturligtvis vara krissituationen med Covid och som kan påverka att fokus ändras med hänsyn till att engagemang för organisationsöverskridande samverkan, såsom Duvedmodellen, minskar. En annan effekt av Covid19-pandemin är att denna har drivit fram mer generell användning av digitala möten. Det finns olika uppfattningar om hur digitala möten

har påverkat projektets processer och om detta exempelvis har utmanat möjligheterna att uppfatta stämningar ”i rummet”. Det finns även organisering för kommunikation av information inom projektet – genom en gemensam Teamssida - och till det bredare samhället genom hemsidan för Duvedmodellen ([Duvedmodellen](#), besökt 16 juni 2022).

Kapacitet för gemensamt handlande

Den tredje cykeln i modellen för samverkan handlar om kapacitet för att driva samverkansprocesser. Denna tredje cykel omfattar elementen *organisering*, *ledarskap*, *kunskap och resurser*.

Illustrationer från intervjuerna om kapacitet

Det första momentet för cykeln för kapacitet är organisering. Här kan vi igen se från vårt material att uppfattningar varierar mellan olika parter om vad som karakteriserar en god organisering. En kommunorganisations perspektiv för vad som är en god organisering med grund i krav på transparens och insyn som karakteriserar den offentliga sektorn står i kontrast till exempelvis den privata sektorn och företag som ingår i projektet. Respondenter representerar uppfattningar om att innovationsarbete inte kan styras genom alltför rigida beslutsstrukturer och processer, utan att dessa hämmar innovationsarbetet. Olika synsätt för organisering för innovationsprojekt som Duvedmodellen representerar, får konsekvenser på att det även finns olika uppfattning om ledarskapet och hur detta skulle bedrivas i projektet. Eftersom intervjuerna i högre grad har fokuserat på frågor om organisering, snarare än ledarskap, är vårt material emellertid lite knapphändigt om den här frågan.

För att övergå till cykelns tredje element kan vi inledningsvis konstatera att det finns mycket kunskap i projektet, representerade av olika aktörer. Exempelvis lyfter konsulterna fram att de har kunskap inom olika sakområden. Andra respondenter har beskrivit att deras förväntningar på projektet omfattade att de skulle få mer kunskap. Emellertid framstår det att identifierade ”strukturella hål” för samverkansprocessen, med avseende på att flera grundläggande element enligt samverkansmodellen inte har kunnat skapas, har förhindrat att aktörers kunskap har integrerats till stöd för att tillsammans skapa nya lösningar. Även här finns det motstridiga uppfattningen som rör sig om allt ifrån att involverade parter inte har fått möjlighet att bidra till att kunskap inte har funnits tillgänglig.

I modellens kapacitetscykel omfattas elementet resurser. I det sammanhanget är det viktigt att beakta hur Duvedmodellen finansierats genom medel från Vinnova i kombination med att olika organisationer bidrar med ytterligare resurser genom sin arbetstid. Resurser till projektet genom in-kind arbete kan antas vara extra sårbara om motivationen urholkas. Mot projektets slut framhåller flera respondenter att en viktig lärdom att föra vidare till liknande projekt är att lokala

insatser/medborgarengagemang oftast sker på ideell basis och då kan man inte kräva för mycket av deltagarna.

Sammantaget kan vi sålunda se att om vi analyserar vårt empiriska material utifrån modellen för samverkan (Nabatchi, 2015a) att många element var ”på plats” inledningsvis men att flera kritiska element framstår som försvagade över tiden. Detta har rimligtvis en rad olika förklaringar som härrör från projektspecifika förhållanden såväl som mer generella villkor. Ett exempel på det senare är att projektets genomförande sammanfallit med Covid19-pandemin som i grunden försvårat dialoger som samverkan i grunden bygger på. Vidare, och med hänvisning till generella villkor visar vårt material på varierande uppfattningar bland aktörerna som signalerar utmaningar för att uppnå ömsesidig förståelse för en innovationsprocess som per definition innebär en rad osäkerhetsmoment.

Prestationer och påverkan

Förutom de tre integrerade cyklerna för samverkan omfattar Nabatchi och Emerson’s modell (2015a) även ett schema för att beskriva prestationer och påverkan som effekter av samverkan (Nabatchi och Emerson 2015b), som i sin tur har en betydelse för den fortsatta drivkraften för att samverkan kan fortgå i nya cykler.

	Enhet för analys		
Nivå för prestation	Deltagande organisation [Participant Organization]	Samverkansorganiseringen [Collaborative governance regime]	Målsättningar [Target Goals]
Prestationsnivå 1: Resultat [Actions/outputs]	Effektivitet [Efficiency]	Önskat resultat [Efficacy]	Rimlighet i relation till mål [Equity]
Prestationsnivå 2: Effekter [Outcomes]	Slagkraft/genomslag [Effectiveness]	Extern legitimitet [External legitimacy]	Slagkraft/genomslag [Effectiveness]
Prestationsnivå 3: Anpassning [Adaptation]	Jämvikt [Equilibrium]	Livskraft [Viability]	Hållbarhet/uthållighet [Sustainability]

Tabell 3. Nivåer och enheter för prestationer enligt modellen för samverkan översatt till svenska (engelska begrepp i hakparentes). Källa: Emerson och Nabatchi (2015a).

Modellen utvecklad av Emerson och Nabatchi (2015a; 2015b) definierar att resultat kan uppstå utifrån tre olika prestationsnivåer och tre analysenheter (se tabell 3).

Dessa är deltagande organisation, samverkansorganiseringen, och målsättningarna. Det är inte helt enkelt att hitta precisa översättningar till svenska av termerna i tabellens celler, något som motiverat att vi även skriver de engelska orden vi har översatt.

Illustrationer från intervjuerna om resultat kopplat till samverkansprocessen

Vårt empiriska material omfattar motstridiga bilder kopplat till uppfattningar om konkreta resultat. Duvedmodellen har bidragit till. Materialet visar också att det har funnits olika förväntningar kopplat till resultat. Ägarskap av resultat har blivit en fråga som skapat oklarheter. En viktig lärdom i sammanhanget är att tidigt särskilja vad som är ett tänkt resultat i form av nya innovativa arbetssätt kopplat till samverkan, dvs. hur, från konkreta insatser, dvs. vad och som vi diskuterade ovan för den inledande processen om involvering. Eftersom vårt arbete har fokuserat samverkansplanen i APO, behöver vi igen påminna om att vår tillgång till empiriskt material för de andra arbetspaketen och de resultat som uppnåtts där, är begränsat. Vidare behöver resultatet utvärderas en tid efter projektet har avslutats. Projekt som handlar om samhällsomvandling kan inte förväntas driva förändringar inom korta tidsperioder och de blir meningsfulla om dess resultat får en varaktighet. Detta innebär att en två-års-period som det här projektet har organiserats för kan framstå som en aning kort i relation till de mål man har satt upp. Och det omvända; att resultaten behöver utvärderas med den tidsperioden i åtanke.

Geografisk plats och geografiska samband

Ett återkommande mantra för samtida perspektiv på hur lokal utveckling kan ske är att det behöver ske "bottom-up" eller platsbaserat genom lokala aktörer med utgångspunkt i specifika villkor för olika platser. Frågan om plats utgör en grundsten för projektbeskrivningen för Duvedmodellen.

Det motiverar att fördjupa vad som en "plats" syftar på. En geografisk plats är ett fysiskt territorium samt något som är en subjektiv upplevelse. Det betyder att det finns många olika beskrivningar av en och samma plats. Eftersom platser är något subjektivt, blir även berättelsen om en plats betydelsefull. En plats är under ständig omvandling beroende av hur lokala aktörer, resurser och värderingssystem samspelar i kombination med hur detta är integrerat i externa relationer som kanaliseras olika värden med lokala påverkan. Geografiska samband för platsutveckling är således lokala och externa i samspel.

Illustrationer från intervjuerna om plats

Genom vårt empiriska material har framförallt två frågor om plats och geografiska samband engagerat de som vi har pratat med. Den första aspekten handlar om hur projektets mål om att utveckla en av flera orter eller byar i Åre kommun. Från kommunens perspektiv har man ett lika ansvar för alla delar och orter inom hela

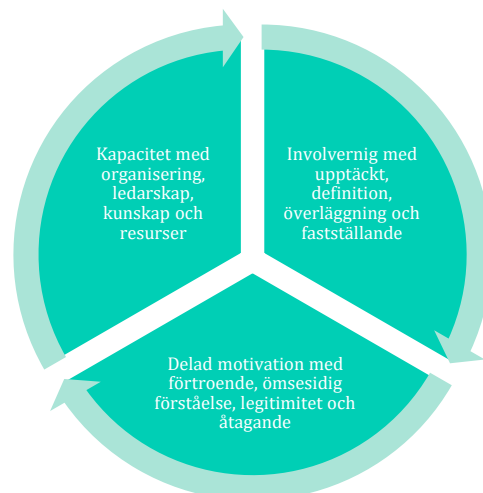
kommunens territorium. Från det perspektivet finns det ett intresse att skapa strukturer som innebär att man drar fördelar genom bra samarbete mellan olika byar inom kommunen. Detta kan stå i kontrast till andra parter som inte har det politisk-administrativa perspektivet som en kommun har, utan istället har ett primärt intresse för hur en samhällsbyggnadsprocess kan ske och vad som kan göras genom detta. Det ger i grunden olika fokus.

Den andra frågan om plats utgår från ett vidare geografiskt perspektiv som omfattar processer som uppstår genom relationer mellan land och stad. Det handlar om hur Duved tillsammans med omkringliggande byar utgör en attraktiv turistortdestination och attraktivt område för fritidshusboende och permanent boende. Detta är exempel på landsbygd som är växande och attraktiv. Vi kan identifiera hur projektet har formerats genom geografiska samband mellan landsbygd och stad. Flera av våra respondenter som representerar lokala organisationer har olika typer av anknytningar till Stockholmsregionen. Detta kan vara genom tidigare bostadsort, dubbelt boende, eller på annat sätt. Det finns många nätverk mellan å ena sidan Duved, och å andra sidan, Stockholmsregionen som banar väg för flöden mellan stad och land för idéer, personer och andra resurser med påverkan på den lokala utvecklingen i Duved och omkringliggande byar. De här relationerna kan också uppfattas som ojämna och att det urbana representerar inflytelserika ideal för hur utveckling kan ske lokalt – på landsbygden. Eftersom en del inflyttning sker just från Stockholmsregionen, bär lokala individer på resurser och föreställningar som formats i det urbana. Det här visar på komplext samspel mellan det som förknippas med lokalt/landsbygd och avstånd/urbant och som finns mellan och inom individer, organisationer och platser.

4 Sammanfattande diskussion och lärdomar

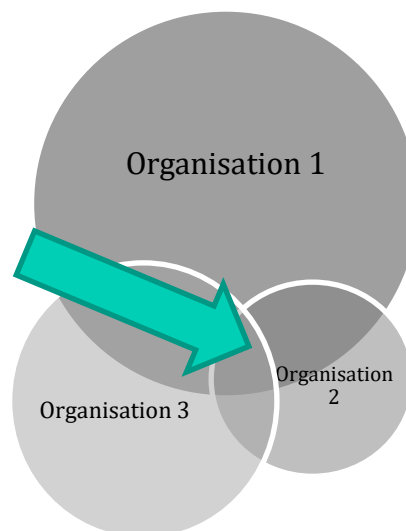
Som vi beskrev i inledningen har vår roll i Vinnova-projektet DUVEDMODELLEN FÖR LOKALSAMHÄLLEN 2.0 Hållbar landsbygds- och samhällsbyggnadsstyrning genom lokal samverkan (2020-01851) varit att bidra med akademiska kompetenser i utvecklingen av samverkansplanen ”Styrning genom lokal samverkan” inom projektets APO. Det har motiverat oss att i vårt arbete fokusera på process och ”hur” arbetet med projektet genomförs – snarare än fördjupa oss i ”vad” som sker med avseende på tematiska insatser inom projektets övriga arbetspaket. Detta projekt har pågått under två år från september 2020 till september 2022. Genom vårt empiriska material har vi kunnat beskriva hur respondenterna beskriver sin involvering och motivation för projektet över en period på knappt två år; från november 2020 till april 2022.

För vår analys av det insamlade empiriska materialet (som främsta omfattat intervjudata, data från möten vi har deltagit på samt från platsbesök) har vi använt oss av en modell för samverkan som utvecklats av Emerson och Nabatchi (2015a). Detta är en modell som betraktar samverkan i ett tidsperspektiv och som ser till hur samverkan som process påverkas av samspel mellan olika cykler och dess ingående element. I relation till den modellen visar vårt resultat att projektet Duvedmodellen besitter en rad viktiga resurser för samverkan, men även att det har varit utmanande att upprätthålla den dynamiska processen över projektperioden. Till stöd för att följa den här sammanfattande diskussionen som refererar till modellen för samverkan sammanfattas denna i figur 2.



Figur 2. Modell för samverkan med tre delcykler och dess olika ingående element.
Källa: Emerson och Nabatchi (2015).

Inledningsvis är det av betydelse att den samverkansmodell vi använt som perspektiv betonar betydelsen av *överblickning* (element i första cykeln för involvering) för att identifiera gemensamma intressen. Elementet för överblickning som syftar till att leda till fastställande ska inte förväxlas med att komma fram till kompromisser. Kompromisser är ingen stadig grund att bygga fortsatt motivation hos ingående aktörer på. Figur 3 illustrerar hur området för fastställande kan förstås som en yta för gemensamt intresse som delas av tre organisationer och hur denna yta endast är en del av respektive aktörs hela verksamhets målsättningar. Duvedmodellen är ett projekt som omfattar en stor mängd parter som tillsammans har behövt fastställa vad denna gemensamma yta för gemensamt intresse omfattar. För detta element är arbetet med projektansökan som leder fram till projektplan en central process.



Figur 3. Elementet för överblickning (i cykeln för involvering) innebär att identifiera intressen som förenar alla parter. Pilen markerar den gemensamma ytan för gemensamt intresse, dvs. fastställandet.

Samverkansmodellens tidsperspektiv och betoning på hur dess tre cyklar återskapas varandra pekar på att en projektplan behöver regelbundet återbesökas under projektets gång för att kalibrera förståelsen för projektet, och vad dess fastställande omfattar. För den frågan menar vi att projektets natur att vara ett innovationsprojekt tillför ytterligare en viktig dimension. Vi tolkar att Duvedmodellen syftar till social innovation. Innovationer innebär att utveckla något som inte till sina detaljer är känt vid en ingångsfas och som skapar behov av att

identifiera vad som är en ändamålsenlig balans mellan kontinuitet och flexibilitet i relation till projektplanen.

Med utgångspunkt i att samverkansprojekt för innovation förutsätter process kommer tidsperspektivet in som en viktig dimension. I ansökan används ordet ”process” flitigt och i olika kombinationer som samhällsbyggnadsprocess, innovationsprocess, processutveckling, processtyrning. Även respondenterna återkommer till ordet process i intervjuerna; dels som en benämning på den samhällsutveckling man vill uppnå och dels som benämning på hur projektet styrs och genomförs. Generellt sett är respondenternas beskrivningar av process abstrakta och övergripande och också olika.

Anpassning i arbetet som man behövt göra i relation till Covid19-pandemin, menar vi varit avgörande för hur processer har kunnat upprätthållas under projektets gång. Det här har inneburit att mycket kommunikation har blivit digital och att personliga möten inte har kunnat genomföras. Det är högst sannolikt att det har påverkat förutsättningar för att återskapa kritiska resurser för modellens cykel två som handlar om delad motivation. Våra resultat konfirmerar Emerson och Nabatchi's (2015a) diskussion om att samverkansmodellens element ”ömsesidig förståelse” utgör en kritisk resurs som behöver upprätthållas för en fortsatt dynamisk process. Detta begrepp för ömsesidig förståelse ska inte förväxlas med att de aktörer som ingår är samstämmiga utan att man för ändamålsenlig samverkan behöver förstå varandras organisationer tillräckligt väl för att identifiera för vilket område man kan skapa konstruktiv samverkan för ett gemensamt projekt.

Våra intervjuer vittnar om att motivationen för samverkan inom Duvedprojektet är till viktiga delar idéburen och driven av en vision som skapas genom kommunikation och personliga möten och som inte har kunnat genomföras. Vidare har pandemiläget underminerat möjligheterna för organisationer att prioritera långsiktiga utvecklingsprojekt – som Duved-projektet – i en krissituation då resurser behöver mobiliseras för att lösa akuta problem. Detta behöver förstås utifrån att resurserna för projektet delvis är genom lokala och nationella aktörers medfinansiering som kan ställas under hård press då en samhällskris uppstår. På så sätt kopplar förutsättningar för att resurssätta samverkan, som är element i cykel tre om kapacitet, tillbaka till element i cykel två, och närmare bestämt frågan om legitimitet hos aktörer som stödjer fortsatt motivation att bidra.

Avslutande reflektioner

Med utgångspunkt i höga förhoppningar i övergripande modeller för samhällsutveckling om att innovationer är en viktig strategi för hållbar utveckling är frågan om hur olika sektorer och organisationer samverkar för innovationsprocesser en angelägen fråga. Vi menar att erfarenheter från arbetet

med Duvedprojektet kan bidra med lärdomar i det sammanhanget och ge en grund för att formulera frågor att fördjupa för framtida projekt med mål om samhällsinnovation för hållbar utveckling. Vi har identifierat två sådana övergripande aspekter som vi sammanfattar nedan

Samverkan för innovation sammanför heterogena aktörer

Generellt sett gynnas samverkan mellan organisationer som liknar varandra eftersom det underlättar kommunikation och att man kan skapa en känsla av gemenskap. I kontrast till detta finns det förväntningar på att innovationskapacitet stärks genom att heterogena aktörer och resurser kopplas samman. En relevant fråga blir då hur en grupp av heterogena aktörer kan skapas med avseende på att dessa täcker in olika resurser och som tillsammans kan samverka för att stödja ett samhällsinnovationsprojekt.

I sådana konstellationer av heterogena aktörer för innovation är entreprenörer och entreprenöriella organisationer som bidrar med kunskap och idéer för nya lösningar, samt är beredda att ta risk, centrala aktörer. Samtidigt visar forskningen att samhällsinnovationer stöds av en bredare konstellation av roller, vid sidan av entreprenören. Här ingår mentorer till stöd för att upprätthålla den gemensamma och ömsesidiga förståelsen för mål och arbetsformer. Vidare är organisationer som representerar den "kritiska vännen" viktiga genom att försäkra att man tillsammans reflekterar över vad som är konstruktiva strategier framåt. För platsbaserade samhällsutvecklingsprojekt, som Duvedmodellen representerar, har forskningen pekat ut betydelsen av platsledaren som har ett bredare och mer långsiktigt perspektiv på den lokala utvecklingen (Sotarauta et al., 2021). Med det vill vi lyfta fram att samverkan som är högst relevant för innovationsprocesser är en krävande arbetsform som förutsätter att organiseringen har en grundad resurssättning.

Konsekvenserna av att flytta över interaktion från personliga möten till digitala kommunikation

Process är ett nyckelord som genomsyrar projektbeskrivningen för Duvedmodellen och som även genomsyrar vår analysmodell med dess olika cykler. Process har en tidsdimension och modellen omfattar element som reflekterar subjektiva värden som tillit, förtroende och idéutveckling. Detta betyder att relationer och personlig interaktion är bärande inslag och som är något som har fått en ny spelplan i och med att mycket av kommunikationen under perioden för projektet – med Covid19-pandemin – har behövt förflyttats från personliga möten till dialog via videosamtal och videomöten.

Det är ännu för tidigt för att utvärdera på vilket sätt detta har skapat djupare förändringar för hur vi i framtiden interagerar lokalt och över avstånd; inom och mellan organisationer. Detta omfattar förändrade strukturer och villkor för hur sociala relationer skapas och för hur kunskap och idéer sprids. Med det vill vi lyfta

frågan om hur förändrad användning av digital kommunikation, som överbryggat geografiska avstånd som karakteriserar landsbygd, kan nyttjas för nya modeller för innovationsutveckling i sådana geografier.

5 Referenser

ALLEA – All European Academies (2018) Den europeiska kodexen för forskningens integritet.

[SW ALLEA Den europeiska kodexen för forskningens integritet digital FIN AL.pdf \(vr.se\)](#)

Emerson, K. och Nabatchi, T. (2015a) *Collaborative Governance Regimes*. Washington: Georgetown University Press.

Emerson, K. och Nabatchi, T. (2015b) Evaluating the Productivity of Collaborative Governance Regimes: A Performance Matrix. *Public Performance & Management Review*, 38:4, 717-747.

Sotarauta, M., Suvinen, S., Jolly, S. och Hansen, T. (2021) The many roles of change agency in the game of green path development in the North. *European Urban and Regional Studies*, 28(2) 92–110.