

UDI – Duvedmodellen för lokalsamhällen 2.0

Slutrapportering Steg 2 Samverkansprojekt

1. Sammanfattning

Projektet Duvedmodellen har inom UDI-programmet Steg 2 varit engagerat i innovationsdrivna utvecklingsinsatser lokalt på mikronivå i byn Duved, Åre kommun i Jämtland. Projektet har parallellt även drivit ett utvecklingsarbete på makronivå med fokus på hur projektets idéburna utmaningsinsats och vision kan skalas upp nationellt. I denna sammanfattning ges korta beskrivningar över genomförda aktiviteter och insatser på mikro- och makronivå, med utgångspunkt från Duvedmodellens arbetspaket: AP0 Styrning genom lokal samverkan, AP1 Boende, AP2 Försörjning, AP3 Livsmiljö, AP4 Digitalisering. Avslutningsvis redovisas centrala lärdomar som erfärs under projektarbetet – preciserade i nio punkter – med särskilt fokus på lokalsamhällets konkreta behov av insatser som syftar till att främja en långsiktig utveckling. Projektets samtliga rapporter presenteras i sin helhet på www.duvedmodellen.se

Duvedmodellens arbetspaket

AP0 Styrning genom lokal samverkan

Duvedmodellens innovativa kärna är – i enlighet med projektansökan – den nya typ av samverkansplan *Styrning genom lokal samverkan* som utvecklats inom ramen för AP0. Samverkansplanen är grundad i s.k. nätverksstyrning (governance) med syftet att lokala aktörer i Duved medges formell rådighet över byns utveckling. Samverkansplanen utvecklades och förankrades inom projektet under våren 2021 av företrädare för Åre kommun, Årehus AB (kommunalt bostadsbolag), Eau et Gaz AB, Duved Byförening (ca 300 bybor) och KTH. Ändamålet med samverkansplanen var dels att på mikronivå stödja de lokala utvecklingsplanerna i Duved, dels att på makronivå studera samverkansplanens styrkor och svagheter samt potential till nationell uppskalning och implementering.

Tre rapporter har publicerats inom ramen för arbetspaketet.

AP1 Boende

Projektets fokus har varit fem arkitektritade flerfamiljsbostäder i Duved om vardera 200 kvm. Projektets insatser har gällt två parallella områden: Bostadsprototyputveckling och Bostadsproduktion. Bygglovsansökan för samtliga husen är under utredning hösten 2022 vid Åre Stadsbyggnadskontor. Hyresnivåerna kommer att ligga på ca 2 000 kr/kvm på årsbasis och kommer därför inte klara riktlinjerna för prisrimliga bostäder. Erfarenheterna från Steg 2 visar att det i dagsläget är mycket svårt att bygga prisrimliga bostäder på landsbygden. Det finns en samstämmighet om att det går att bygga bostäder på landsbygden, givet att priserna ligger något högre än definitionen av prisrimliga bostäder, under förutsättning att andra lokala behov tillgodoses, i synnerhet välfärdstjänster.

AP2 Försörjning

Planeringsprocessen för ett storskaligt växthus på – som benämns ”Drivhuset” – har kommit långt. Drivhuset ska inte bara innefatta lokalodlad mat utan ska också vara ett nav för kompetensförsörjning, lokal kultur och arbete. Huset är ritat av den japanske arkitekten Shigeru Ban. Ett planeringsunderlag är framtaget med kalkyl, drift och byggkostnader. En

omfattande rapport har publicerats, med fokus på hur en ökad grad av lokal försörjning kan stimuleras genom nätverksstyrning där regionen har en central roll.

AP3 Livsmiljö

Hösten 2021 beviljade Kommuninvest (kommunsektorns största kreditgivare) ett lån på 70 miljoner kronor för social hållbarhet till det kommunala bostadsbolaget Årehus AB via utlysningen *Sociala obligationer*. Lånet går till en förskola med 8–10 avdelningar som ska anläggas i Duved. Lånet bygger på en indikatormodell med fokus på barns hälsa, livsmiljö och social hållbarhet. Indikatorerna tar avstamp i Agenda 2030:s mål 4, 10, och 11. Kommuninvest ser en stor potential för att den sociala indikatormodellen kan skalas upp och tillämpas nationellt med särskilt fokus på förskolor och skolor.

Den fråga som varit i stort fokus under Steg 2 är behovet av lokal kompetensförsörjning med särskilt fokus på hur man kan förmå fler som studerar att stanna i bygden. Arkitekturskolorna i Umeå och KTH har genomfört två kurser med Duved som bas, med siktet inriktat på s.k. ”breddad rekrytering” i enlighet med Universitetskanslerämbetets krav.

Fyra rapporter har publicerats inom AP3.

AP4 Digitalisering

Två rapporter har publicerats inom arbetspaketet, dels med syftet att förstå den rådande nulägesbilden av digitalisering, dels att identifiera en gemensam övergripande digital målbild som möjliggör synergier och värdeskapande inom Duvedmodellens övriga arbetspaket. Fyra teman identifierades: 1. Samarbete gällande delningsekonomi och cirkulära lösningar, 2. Medborgares möjligheter att bidra till cirkularitet, hållbarhets- och klimatmål, 3. Logistiklösningar/verktyg för att samordna utbud och efterfrågan av lokalproducerade livsmedel, 4. Samarbete med brukare kring effektiv energianvändning och styrning.

Nästa steg – nationell uppskalning

PM: Nio punkter om lokalsamhällets konkreta behov – KTH

Promemorian redogör för några centrala erfarenheter vad gäller lokalsamhällets konkreta behov av insatser som främjar långsiktig utveckling. Duvedmodellens projektledare Björn Hellström har identifierat följande nio grundläggande insatsområden: 1. Hälsa och välbefinnande, 2. Robusthet, 3. Kompetensförsörjning, 4. Sociala investeringar, 5. Prisrimliga bostäder och välfärd, 6. Kultur, 7. Mobilitet, 8. Landsbygden som modell, 9. Nätverksstyrning. Promemorian finns tillgänglig på www.duvedmodellen.se [Se Bilaga 4]

UDI Steg 3

Samarbetet med de aktörer som är med i Duvedmodellens Advisory board har varit omfattande från november 2021 till projektslutet. Det gäller i synnerhet SKR Uppdrag psykisk hälsa kring frågor som gäller hälsa och välbefinnande, sociala investeringar och nätverksstyrning. Fokus har varit Duvedmodellens nationella uppskalning (som gäller ansökan UDI Steg 3), dels genom att stödja lokala utvecklingsinsatser, dels på organisatorisk nivå med särskilt fokus på ett nationellt policylab.

Björn Hellström

Adjungerad professor, docent KTH Arkitekturskolan
Projektledare Duvedmodellen

2. Testat och utvärderat dellösningar

Duvedmodellens aktiviteter redovisas nedan, indelade i projektets fem arbetspaket: AP0 Styrning genom lokal samverkan, AP1 Boende, AP2 Försörjning, AP3 Livsmiljö, AP4 Digitalisering.

AP0 Styrning genom lokal samverkan

Samverkansplan [Se Bilaga 2]

Projektet tillsatte hösten 2020 en projektorganisation inom ramen för Arbetspaket AP0 *Styrning genom lokal samverkan*. I projektansökan för UDI Steg 2 finns följande formulering:

”Duvedmodellens innovativa kärna är den nya typ av samverkansplan – Styrning genom lokal samverkan – som projektet ska utveckla. Samverkansplanen ska aktivt engagera lokalsamhället till delaktighet och inflytande i den kommunala samhällsbyggnadsprocessen.”

Syftet med en samverkansplan handlar om att underbygga en organisationskultur där styrningen av lokala utmaningar sker i samskapande dialog mellan lokalsamhällets aktörer och samordnande nätverk, s.k. nätverksstyrning (governance). I detta ingår att säkerställa att lokala satsningar förankras inom ramen för relevanta styrdokument (exempelvis detaljplaner, hållbarhetsprogram, handlingsplaner). Nätverksstyrningen är grundad i en horisontell beslutsnivå där beslutsfattandet till viss del är decentraliserat till lokala aktörer samtidigt som myndighetsutövande aktörer ansvarar för vertikala beslutsnivåer inom ramen för respektives formella uppdrag.

En samverkansplan utvecklades och förankrades inom projektet under våren 2021 av företrädare för Åre kommun, Årehus AB, Eau et Gaz, Duved Byförening och KTH. Ändamålet med samverkansplanen var dels att på mikronivå stödja de lokala utvecklingsplanerna i Duved, dels att på makronivå studera samverkansplanens styrkor och svagheter samt potential till nationell uppskalning och implementering. Samverkansplanen utvecklades med hänsyn till Åre kommuns långsiktiga inriktningsmål: Vision 2050, Hållbarhetsstrategi Agenda 2030, Folkhälsostategi, Etableringsplan, Tillväxtstrategi och Digitaliseringsstrategi.

Samverkansplanen innefattade följande organisation:

- *Styrgrupp* med representanter för Åre kommun, KTH, Tyréns och det lokala nätverket Duved Framtid AB, med uppdrag att förankra och säkerställa befogenhets- och arbetsfördelningen inom projektorganisationens olika delar i frågor som gäller lokala utvecklingsinsatser. Styrgruppens beslut förankrades därefter inom Åre kommuns tjänstemannaorganisation, i synnerhet Stadsbyggnadskontoret. Styrgruppen sammanträdde var tredje vecka.
- *Processledningsgrupp* bestående av representanter för Åre kommun, KTH, Tyréns AB, Årehus AB, Duved Byförening samt Eau & Gaz AB. Processledningen ansvarade för att formulera projektmål, styra projektet och samordna arbetet inom och mellan arbetspaket 1, 2, 3, 4 samt att lämna beslutsunderlag till styrgruppen. Processledningen sammanträdde regelbundet varannan vecka.
- *Fyra arbetsgrupper* bestående av arbetspaketledare och projektparter som är engagerade i de olika arbetspaketen. Arbetsgrupperna genomförde kontinuerliga möten och workshops.
- *Kommunstyrelsens presidium* med representanter från politiska ledningen och oppositionen, kommunstyrelsens ordförande, m.fl. Duvedmodellens projektledare (Björn Hellström) rapporterade projektets utvecklingsinsatser varannan månad.

Rapporter: Analyser och följeforskning

Tre rapporter har publicerats inom ramen för AP0 (rapporterna finns tillgängliga på www.duvedmodellen.se)

Rapport: Lokalekonomisk analys för Duved – Tyréns

Under 2021 genomförde Tyréns en lokalekonomisk analys för Duved med utgångspunkt i offentlig statistik. De centrala frågeställningarna i den lokalekonomiska analysen var:

- Hur ser ett socialt hållbart samhälle ut?
- Vad innebär en ”god självförsörjning”?
- Var finns det utrymme att stärka den lokala självförsörjningen?

Insamlat material och kommentarer från genomförda workshoppar sammanställdes i en rapport, som huvudsakligen innefattar följande slutsatser:

- *Befolkning* – Värna om de äldre, även om få flyttar från Duved så har de en betydelse för Duveds identitet och historia. Pyssla om de yngre – skapa mötesplatser och aktiviteter för stora och små barn samt ungdomar. Stärk byföreningens roll! Utveckla bra underlag för planering av service för invånare och besökare.
- *Boende* – Fortsätt satsningen på prisrimliga bostäder samt skapa möjlighet att samnyttja lokaler (t.ex. att skolungdomar och äldre delar matsal). Rama in bygatan – skapa en fysiskt attraktiv bykärna med mötesplatser, stråk och byggnader som är attraktiva för människor.
- *Service* – Fortsätt utöka servicen i Duved med hjälp av kommersiella aktörer. Utred möjlighet till förbättrad tillgänglighet till hållbara transporter.
- *Sysselsättning* – Fortsätt locka företag att öppna kontor lokalt för att gynna den lokala ekonomin. Hur kan man stötta företag som bidrar till en levande bykärna (café, restaurang, etc)?

Rapport: Organisation för lokal utveckling i Duved genom Duved Framtid AB – Tyréns

Rapporten behandlar ett av projektets resultatmål: *att arbeta med samhällsstyrning genom lokalsamhällessamverkan* – vilket bland annat innebär att arbeta för utveckling av nya lokala samverkansformer. Rapporten syftar till att redogöra för hur det lokala nätverket Duved Framtid AB (DFAB) har arbetat sedan idén om att utveckla Duved föddes och hur företaget bildades, för att sedan utreda om DFAB kan fungera som modell för att driva lokal utveckling. En central fråga för rapporten är:

- Hur skapar man en balans mellan marknadens avkastningskrav, invånarnas och civilsamhällets varierande behov och önskemål samt det kommunala beslutsfattandet och förvaltandet?

För att belysa detta utforskades DFAB utifrån flera centrala synvinklar:

- Jämförelse med andra lokala utvecklingsbolag genom en omvärldsanalys
- Tillgång till sociala, ekonomiska och strukturella resurser samt hanterbarhet (rådighet och inflytande)
- Då DFAB inte har som ambition att finnas ”för evigt” lyfts även frågan om implementering och förvaltningsansvar för de insatser som genomförs

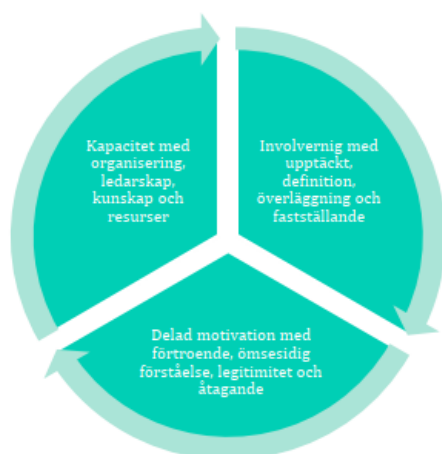
I rapportens konstateras att det finns specifika lokala förutsättningar i Duved som dels påverkar bolagets arbetsinsatser, dels insatsernas utvecklingspotential, vilket gör det svårt att direkt applicera DFAB som modell för andra lokalsamhällen på landsbygden. Det finns trots

detta ett antal lärdomar som kan vara värdefulla för andra lokalsamhällen. Slutsatsen är att modellen (DFAB) är uppskalningsbar, men att det finns förutsättningar och förbehåll att ta hänsyn till. Den mest centrala observationen är att få delägare, liten organisation och stort privat kapital är bra för genomförandeförmågan, men att detta ställer krav på behovsanalys, transparens och förankring bland bybor och andra lokala intressenter. Samverkan med kommunen är ofta avgörande, men kräver strukturer som fungerar med de kommunala processerna, vilket kan vara en utmaning om privata delägare och bybor önskar att olika former av utvecklingsprojekt ska realiseras skyndsamt.

Rapport: Styrning genom lokal samverkan. Avslutande redovisning av följeforskning för projektet Duvedmodellen för lokalsamhällen 2.0 – Linköpings Universitet Centrum för kommunstrategiska Studier (CKS)

Forskarna Brita Hermelin och Malin Granath vid Linköpings universitet (LIU) har haft uppdraget inom Duvedmodellen att bidra med akademiska kompetenser i utvecklingen av samverkansplanen ”Styrning genom lokal samverkan” inom projektets Arbetspaket 0 (AP0). Promemorian är skriven vid projektets avslutning och i det här sammanhanget är det övergripande syftet att syntetisera lärdomar överförbara till liknande processer genom framtida satsningar.

Resultaten bygger i första hand på primärdata som omfattar individuella intervjuer med aktörer som drivit och ingått i projektet, samt data insamlad genom deltagande vid olika möten inom projektets ram. Resultatet visar att projektet Duvedmodellen besitter en rad viktiga resurser för samverkan, men även att det har varit utmanande att upprätthålla den dynamiska processen över projektperioden. Resultatet diskuteras utifrån en modell för samverkan (se figur 1).



Figur 1. Modell för samverkan med tre delcykler och dess olika ingående element. Källa: Emerson och Nabatchi (2015).

Med utgångspunkt i höga förhoppningar i övergripande modeller för samhällsutveckling om att innovationer är en viktig strategi för hållbar utveckling är frågan om hur olika sektorer och organisationer samverkar för innovationsprocesser en angelägen utmaning. LIU menar att erfarenheter från arbetet med Duvedprojektet kan bidra med lärdomar i det sammanhanget och ge en grund för att formulera frågor att fördjupa för framtida projekt med mål om samhällsinnovation för hållbar utveckling. Två sådana övergripande aspekter har identifierats och sammanfattas till:

Samverkan för innovation sammanför heterogena aktörer

Generellt sett gynnas samverkan mellan organisationer som liknar varandra eftersom det underlättar kommunikation och att man kan skapa en känsla av

gemenskap. I kontrast till detta finns det förväntningar på att innovationskapacitet stärks genom att heterogena aktörer och resurser kopplas samman. En relevant fråga blir då hur en grupp av heterogena aktörer kan skapas med avseende på att dessa täcker in olika resurser och som tillsammans kan samverka för att stödja ett samhällsinnovationsprojekt. För platsbaserade samhällsutvecklingsprojekt, som Duvedmodellen representerar, har forskningen pekats ut betydelsen av platsledaren som har ett bredare och mer långsiktigt perspektiv på den lokala utvecklingen (Sotarauta et al., 2021). Med det vill vi lyfta fram att samverkan som är

högst relevant för innovationsprocesser är en krävande arbetsform som förutsätter att organiseringen har en grundad resurssättning.

Konsekvenser av att flytta över interaktion från personliga möten till digital kommunikation
Process är ett nyckelord som genomsyrar projektbeskrivningen för Duvedmodellen och som även genomsyrar LIU:s analysmodell med dess olika cykler. Process har en tidsdimension och modellen omfattar element som reflekterar subjektiva värden som tillit, förtroende och idéutveckling. Detta betyder att relationer och personlig interaktion är bärande inslag och som är något som har fått en ny spelplan i och med att mycket av kommunikationen under perioden för projektet – med Covid19-pandemin – har behövt förflyttats från personliga möten till dialog via videosamtal och videomöten.

Det är ännu för tidigt för att utvärdera på vilket sätt detta har skapat djupare förändringar för hur man i framtiden interagerar lokalt och över avstånd; inom och mellan organisationer. Detta omfattar förändrade strukturer och villkor för hur sociala relationer skapas och för hur kunskap och idéer sprids. Med det är viktigt att lyfta frågan om hur förändrad användning av digital kommunikation, som överbryggat geografiska avstånd som karakteriserar landsbygd, kan nyttjas för nya modeller för innovationsutveckling i sådana geografier. [Se Bilaga 8]

Boverket

Boverket har följt och studerat följande delar av Duvedmodellens insatser:

- Duvedprocessens innehåll och genomförande
- Regionala utvecklingsstrategier för landsbygder
- Landsbygdsutveckling – vilka verktyg, metoder och gestaltungs-lösningar krävs för att bibehålla platsens identitet och karaktär?
- Värdeskapande gestaltungs-lösningar
- Arkitektur och kulturhistoria – ta del av KTH:s arbete med kulturvärden på landsbygd

Boverkets uppdrag har varit att bistå med rådgivning utifrån ett nationellt myndighetsperspektiv, med särskilt fokus på hur innovativa lösningar och samverkan mellan parter (entreprenörer, produktion, marknad) kan påverka regelverk för hållbara bostäder.

AP1 Boende

Innovationshöjd: Tillgängligt boende

Arbetspaketets grundläggande fråga gäller behovet av kompetensutveckling och att skapa finansiella förutsättning för om- och nybyggnationer – främst hyresbostäder – genom samverkan mellan allmännyttan, byggherrar, entreprenörer, arkitekter och experter (inom: hållbara material, seriell produktion, finansieringsmodeller), för att åstadkomma ett innovativt bostadsproduktionssystem som är tillgängligt, hållbart och prisrimligt.

5 Husen

Projektets fokus har varit fem arkitektritade flerfamiljsbostäder om vardera 200 kvm som ska anläggas längs Duveds centrala huvudgata Karolinervägen. Projektets insatser har gällt två parallella områden:

1. *Bostadsprototyputveckling* – Duved som plattform för innovativt småskaligt byggande med hög arkitektonisk kvalitet, som genom flexibel seriell produktion kan uppföras och anpassas till nya förhållanden och platser i Sverige.

2. *Bostadsproduktion* – Regional plattform för hållbar bostadsproduktion genom samverkan mellan lokala entreprenörer och regional skogs- och byggindustri för cirkulära system med reducerade kostnader.

Duved Framtid genom projektparterna Årehus AB, Attacus AB, Arvet AB, Tagehus AB och Eau & Gaz AB har lämnat in bygglovsansökningar till Åre kommuns Samhällsbyggnadskontor för de fem hyreshusen. Under hösten 2022 pågår ändringsarbete av bostäderna med hänsyn till gällande BBR-krav. Bostäderna ska förvaltas av Duved Framtid AB. Hyresnivåerna kommer att ligga på cirka 2 000 kr/kvm på årsbasis och kommer därför inte klara riktlinjerna för prisrimliga bostäder enligt definitionen ”bostäder som har prisnivåer som kan efterfrågas av hushåll utan att inkomsten efter boendekostnader understiger nivån för baskonsumtionen”. Regeringens nyligen avvecklade investeringsstöd för nyproduktion av hyresbostäder är ytterligare en ritningsgivare, där högsta tillåta normhyra utanför storstadsregionerna ligger på 1 350 kr/kvm på årsbasis.

Aktörsworkshop AP1 Boende – Sveriges Allmännyttas

I januari 2022 ledde Sveriges Allmännyttas en aktörsworkshop inom arbetspaket 1 Boende, både digitalt och fysiskt på plats i Duved. Workshopen syftade dels till att öka samarbetet mellan aktörerna i arbetspaketet, dels att involvera representanter från kommunen i dialogen om Duveds utveckling. Cirka 30 personer deltog från Årehus AB, Åre kommun, Boverket, Sveriges Allmännyttas, Duved byförening, Tyréns och ett antal lokala företag.

Planeringsgruppen inom arbetspaketet hade identifierat ett antal ämnesområden som workshopen byggdes upp kring:

- Prisrimliga bostäder (inkl. finansiering och hållbart byggande)
- Plan- och bygglagen och planeringsprocessen i Åre kommun
- Innovationer och nya affärsmodeller
- Bostadens roll i samhället

[Se slutsatser: fråga 3, rubrik Prisrimliga bostäder och fråga 4 rubrik Prisrimliga bostäder genom välfärd]

AP2 Försörjning

Innovationshöjd: Hög grad av självförsörjning

Arbetspaketets grundläggande fråga gäller möjligheterna att utveckla lokal och hållbar livsmedelproduktion med ökad självförsörjningsgrad. Lokala insatser inom matens hela värdekedja stimulerar hållbar tillväxt och en utvecklad tjänstesektor och – som en effekt – bidrar till ökad ekonomisk hållbarhet.

Drivhuset

Via fyra workshops i Duved, som genomfördes 2018, framkom att byborna önskade ett växthus. I den fortsatta processen har växthuset kommit att kallas Drivhuset eftersom det ska baseras på gemenskap och samverkan. Det är ett hus som inte bara utvecklar lokalodlad mat utan också är ett nav för kompetensförsörjning, lokal kultur, forskning, arbete och för möten. Duved Framtid – under ledning av byggbolaget Arvet AB specialiserad på trähusbyggnation – anlätade den japanske arkitekten Shigeru Ban att rita Drivhuset. Byggnadens dimensioner är ca 1800 m² och 7000 m³ Ett planeringsunderlag är framtaget med kalkyl, drift och

byggkostnader. Under hösten 2022 utreds finansieringslösningar, därefter kan den formella bygglovsprocessen initieras.

ICA

Duvedmodellens projektpart ICA utvecklar ett koncept med målet att kunna erbjuda ett stort utbud av lokalt producerade livsmedel. Under hösten 2022 pågår planeringen av en ny ICA-butik centralt i Duved med ovanpåliggande bostadsrätter via tredimensionell fastighetsbildning. Detaljplanearbetet förväntas påbörjas våren 2023

Rapport: Lokala cirkulära matsystem utifrån lokalsamhällesperspektiv. Exemplet Duved – Tyréns

Rapporten är främst koncentrerad på nulägesanalys av lokal försörjning. Eftersom det saknas mer standardiserade tillvägagångssätt för hur lokal matförsörjning bör studeras utifrån ett lokalsamhällesperspektiv har arbetet även kommit att inbegripa flera och mer generiska och analytiska frågor och aspekter såsom:

- Vad är egentligen ”lokalt” i begreppet lokala matförsörjningssystem?
- Vad innebär lokal matförsörjning, zero waste och cirkulära matsystem utifrån ett lokalsamhälles-/byperspektiv? Hur hänger begreppen ihop?
- Hur ser livsmedelskedjor ut idag, och vilka strömmar i dessa kan ett lokalsamhälle påverka?
- Hur kan ett lokalsamhälles potential kartläggas för ökad självförsörjning och cirkularitet i systemen?

I rapporten presenteras olika och kompletterande angreppssätt som stöd för analys av lokala livsmedelskedjors flöden. Modellen visar tydligt vilka flöden som är svåra att ändra på utan mer systematiska förändringar i samhället. Det handlar exempelvis om tillvaratagande av lokal biomassa från hushållen. Därutöver presenteras en möjlig tematisering för att studera lokalsamhälles potential och hinder för att stärka självförsörjning utifrån naturliga förutsättningar avseende mark och miljö, aktörer i livsmedelskedjan, infrastruktur och samhällets karaktär.

Rapporten avhandlar även hur mat kan bli en viktig del för ett lokalsamhälles trivsel och sammanhållning. Gemensamma verksamheter – exempelvis restaurang Trägårn som invigdes 2021 i Duved – kan vara väldigt betydelsefulla i sammanhanget. Även om verksamheterna på kort sikt inte ökar Duveds självhushållning och stärker cirkulära flöden kan de på längre sikt skapa större förståelse och därmed en högre strävan mot dessa mål. Samhällen med starka lokala matsystem kan komma att bli attraktiva platser att bo på i framtiden.

Rapporten lyfter även att strävan mot ökad självförsörjning i ett land, region eller till och med kommun eller lokalsamhälle är en rimlig och viktig väg mot ökad resiliens av våra samhällen, men att det däremot inte är rimligt och i vissa fall inte ens önskvärt att varje lokalsamhälle är självförsörjande. Det finns olika förutsättningar för produktion av livsmedel i olika delar av Sverige, men även inom en region, därför är det mer rimligt att upprätthålla goda nätverk i systemen och till viss del specialisering inom vissa områden. Det är också viktigt att tänka på att självförsörjning helst också ska innefatta de insatsvaror som krävs.

[Se Bilaga 6]

Region Jämtland Härjedalens Mat- och livsmedelsstrategi

Region Jämtlands Härjedalen (RJH) har en nationellt ledande position inom området mat- och livsmedelsproduktion. Regionen är en central aktör som kan stödja lokala insatser och även erbjuda nätverk inom industri och akademi. Visionen i styrdokumentet Regional mat- och livsmedelsstrategi lyder

”Vi skall vara en ledande matregion genom att använda våra resurser på ett ansvarsfullt och kreativt sätt”.

Duvedmodellen har genomfört regelbundna möten med RJH med fokus på ökad grad av lokal livsmedelsförsörjning. Syftet med mötena har varit att utreda hur regionen kan etablera och upprätthålla goda nätverk för kommuner och hur man kan stödja lokalsamhällets specialisering inom vissa områden. Även Mittuniversitet och Tillväxtverket har medverkat vid fysiska workshops och digitala möten.

AP3 Livsmiljö

Innovationshöjd: Mobilisering för människors hållbara välbefinnande och psykiska hälsa

Arbetspaketets grundläggande fråga handlar om att inom ramen för samhällsbyggnadsprocessen mobilisera för människors hållbara välbefinnande och psykiska hälsa.

Social investeringsmodell: Förskola i Duved

En viktig erfarenhet inom Duvedmodellen är att lokalsamhällen i ökad grad efterfrågar socialt inriktade investeringar. I november 2021 beviljade Kommuninvest (kommunsektorns största kreditgivare) ett lån på 70 miljoner kronor för social hållbarhet till det kommunala bostadsbolaget Årehus AB via utlysningen *Sociala obligationer*. Lånet går till en förskola med 8–10 avdelningar som ska anläggas i Duved. Lånet bygger på en indikatormodell med fokus på barns hälsa, livsmiljö och social hållbarhet, som utvecklats av konsulter på Tyréns inom Duvedmodellen. Dessa indikatorer används för att följa upp och styra förskolans och det omgivande lokalsamhällets utveckling över tid. På global nivå tar indikatorerna avstamp i Agenda 2030 och de globala målen för hållbar utveckling. Modellen fungerar dels som operativt stöd i den kommunala planeringen, dels som modell för framtida offentliga insatser. [Se fråga 8, rubrik Social investering – Förskola – Kommuninvest] [[Se Bilaga 5](#)]

Kompetensförsörjning

Projektet har genomfört workshops med Campus Åre och Åre kommun om hur fler studenter kan förmås att stanna i bygden, i synnerhet kvinnor (75% flyttar från Åre, varav 20% flyttar tillbaka). Även frågor om Åre kommuns utbildningsinsatser med Mittuniversitet och andra lärosäten med fokus på såväl yrkeshögskoleutbildning som universitets- och högskoleutbildning utreddes, bland annat genom s.k. Lärcentra.

Två kurser – Universitet utan campus

Lokal kompetensförsörjning har varit en central fråga under Steg 2. Många saknar behörighet till högre utbildning och kompetensbristen leder till svårigheter att fylla de lokala arbetsmarknadsbehoven. Regionen är en central aktör som ska stödja lokala insatser och även erbjuda nätverk inom industri och akademi. Två kurser inom högre utbildning genomfördes under Steg 2. Umeå Arkitekturskola genomförde kursen *The rural village as a catalyst for future societies* (2021). KTH Arkitekturskola genomförde kursen *Cirkulära Duved Bostadsstudion* med särskilt fokus på återbruk.

Ett syfte med kurserna var att studera möjligheterna att bedriva högre utbildning på landsbygden, med mottot ”ett universitet utan campus”. Den kunskapsproduktion som

kurserna genererat har varit berikande för studenter och lärare. Kurserna har även engagerat kommunala tjänstepersoner, politiker, civilsamhällesorganisationer och lokalbefolkningen. Dessa kurser öppnar upp för nya typer av kunskapsgeografier och kunskapsproduktioner som är avhängiga lokala och regionala förutsättningar. [Se fråga 4 rubrik Kompetensförsörjning]

Rapporter: Analyser och följeforskning

Sex rapporter har publicerats inom ramen för AP3 (rapporterna finns tillgängliga på www.duvedmodellen.se)

Rapport: Sociala investeringar: Förskola i Duved – Tyréns

Se ovan rubrik Social investeringsmodell: Förskola i Duved. Tyréns har sammanställt en rapport.

Rapport: Betydelsefulla platser, kartenkät i Åre 2021 – KTH

KTH-forskarna Ann Legeby, Christina Pech och Daniel Koch har genomfört ett projekt baserad på en kartenkät i Åre, inom ramen för AP3 och AP4. Följande frågor adresseras:

- Växande klyftor avseende livsvillkor
- Tillgänglighet till service samt underlag för service
- Hållbarhet som relaterar social service och mobilitet
- Fokus på platser och byggnader som är viktiga för social sammanhållning och hur byggd miljö stöder sociala och kulturella processer.

I delstudien som omfattar betydelsefulla platser, byggnader och institutioner i Duved finns följande syften:

- Att kartlägga vilka platser, byggnader och institutioner som är viktiga för det dagliga livet i Duved.
- Att öka förståelsen för vilka platser som är viktiga för lokalsamhällets utveckling och för den sociala sammanhållningen.
- Att identifiera viktiga institutioner, byggnader och platser som bär på en historia om vad samhället har varit, vad det är och vart det är på väg.
- Att öka förståelsen om vad invånarna tror om arbetslivet i framtiden utifrån var arbetet förväntas utföras.

Rapport: Kartläggning av platsens betydelse för en hållbar utveckling av lokalsamhällen – KTH

KTH-forskarna Ann Legeby och Christina Pech har med Duved som exempel påbörjat utvecklandet av en kartläggningsmetod för hållbar utveckling av lokalsamhällen på landsbygden. Metoden möjliggör:

- Analys och flerperspektivintegrering över vilka platser som är betydelsebärande i bygden
- Synliggörande och medvetandegörande av platsernas värden bortom den huvudsakliga markanvändningen
- Jämställande av kunskap från olika aktörer och tidigare dokumentationer genom översättning till ett enhetligt format (kartan), som kommunicerar med planeringsinstitutionernas logik
- Identifiering av diskrepanser mellan styrdokument och faktisk användning och socialt värde.

Syftet har varit att utveckla metoder för att kartlägga och värdera platser med betydelse för lokalsamhällets utveckling, som kan bidra till Duvedmodellens ansats att utveckla hållbara samhällen i landsbygdsmiljö. Ett mål har varit att synlig- och medvetandegöra platsernas och den byggda miljöns mångfacetterade roll, så att de som bärare av sociala och kulturella värden ska kunna bli en aktiv del i samhällsbyggnadsprocessen. Studien baseras på en serie kartläggningar av hur livsmiljön värderas. Information från medborgare och tjänstepersoner kompletteras med nationella och lokala policyer och planer/program. De insamlade uppgifterna överlagras och ger en sammansatt bild av markanvändning och funktioner liksom av de sociala och kulturella värden som kan kopplas till platsen. Resultatet sammanfattas utifrån olika perspektiv: Medborgare med koppling till Åre kommun, medborgare med koppling till Duved, tjänstepersoner, och analyseras utifrån temana:

- *Betydelsefulla platser: Utforskande kartläggningar* – där en sammanvägning av de olika perspektiven, jämte en läsning av planer för fysisk planering, når slutsatsen att platserna inte finns beskrivna eller utpekade som betydelsefulla i någon större utsträckning i olika planeringsdokument. Det finns således ett glapp och begränsat institutionellt stöd för att tillvarata eller vidareutveckla platserna.
- *Betydelsefulla platser: Kultur och bebyggelsehistoria* – där undersökningen visar att det finns en diskrepans mellan historisk påverkan och upplevd betydelse som kan påvisas genom projektets sammanvägning av olika analysmetoder. En ökad medvetenhet om ortens fysiska historiska arv – även det samtida – kan dels bidra till att stärka den sociala identiteten i Duved, dels öka förståelsen för Duved som samhälle och dess befintliga kvaliteter. Detta ger också viktig vägledning för framtida utbyggnad.

Arbetsgången är inte låst till en viss uppsättning aktörer eller dokumentation, utan kartläggningsmetoden bör anpassas till den specifika lokala kontexten. Metodens främsta fördel är att den väger samman information från flera aktörer och olika typer av dokumentation vilket ger en mångfacetterad och nyanserad helhetsbild. I ett nästa steg av Duvedmodellen skulle metoden kunna prövas utifrån andra geografiska och ekonomiska förutsättningar än de i Duved.

[Se Bilaga 7]

PM: Lokalt medborgarinflytande – Tyréns

Syftet med promemorian är att diskutera vad lokalt medborgarinflytande kan innebära för projektet Duvedmodellen, för lokalsamhället Duved och för andra orter på landsbygden i Sverige. Promemorian bygger på samtal och möten med bybor, och projektpartners kunskap och erfarenhet. Målsättningen med metodvalet har varit att göra en objektiv sammanställning av de olika perspektiv som utforskats, samt även att översiktligt och informativt beskriva hur och varför vissa vägval har gjorts inom projektet.

Slutsatser:

- Viktigt att anpassa metoder för samtal och möten så att dessa passar olika typer av invånare och att olika grupper nås
- Fördelaktigt med ett mer intensivt samarbete med kommunen i ett tidigt skede för att utbyta kompetens kring lokal delaktighet och medborgarinflytande för att uppnå bättre representativitet när det gäller deltagare
- Dokumentation är av största vikt för alla typer av samtal och möten som har bäring på frågor om medborgarinflytande

- Duved byförening tycks vara en framgångsfaktor, ett alternativ är att engagera lokala föreningar
- Viktigt att tydliggöra vilka samtal och möten som ligger inom kommunens myndighetsansvar samt att förklara vilka möjligheter till inflytande och medbestämmande som finns för invånarna
- Kommunen måste ta hänsyn till hela kommunen och kan inte fokusera alla resurser på en by. Obalans i prioriteringar samt konflikter mellan motstridiga intressen kan uppstå

Rapport: Utvärdering medborgarbudget – Tyréns

Som en del av Åre Kommuns arbete med uppdraget *Demokratisamordning och -utveckling* har en konsult på Tyréns medverkat i en utvärdering av metoden medborgarbudget genom två fallstudier i Åre kommun. Bedömningen är att medborgarbudget är ett intressant grepp för att öka delaktigheten i den kommunala planeringen. Det är dock en utmaning att skapa en process med rättvisa möjligheter för invånare att delta på ett sätt som stärker demokratin, snarare än att stjälpa den. Det gäller att fånga in en större del av byinvånarna och bygdens perspektiv, i annat fall kan processen bli kontraproduktiv som skapar sprickor mellan de som är engagerade och de som inte är det. Metoden innebär också en omfördelning av makt, vilket innebär att folkvalda politiker till viss del – via de kommunala medlen – lämnar över bestämmanderätten till bybor. Utvärderingen visar att det främst är i de fall där medborgarbudgeten varit av signifikant storlek som påtagliga effekter kunnat skönjas.

PM: Livsmiljö och folkhälsa – Tyréns

I promemorian presenteras en sammanfattning av hur Duvedborna upplever sin livsmiljö samt vilka slutsatser och lärdomar som kan dras, dels som planeringsunderlag för Duved, dels hur underlagen kan tillämpas på andra platser. I projektet hanteras några utmaningar som är särskilt relevanta för arbetspaketet livsmiljö:

- Växande klyftor i livsvillkor mellan stad och landsbygd
- Underlag för och tillgänglighet till olika typer av service

Promemorian har två syften:

- Att identifiera vilka platser och vilka typer av service som är viktiga för Duvedborna med hänsyn till SKR:s kriterier för ”goda livsmiljöer”, med särskilt fokus på folkhälsa. Målet är att öka kunskapen om Duveds olika platser inverkan på hälsa och välmående samt vilka platser som uppskattas och inte
- Att identifiera bybors generella syn på livsmiljön i Duved och vilken typ av delaktighet och inflytande de önskar

Slutsats: Byborna förmedlar en önskan om att kunna ta initiativ, få driva frågor och själva skapa ett utbud av exempelvis idrottsaktiviteter och kultursatsningar, men att många upplever att de saknar förutsättningar och rådighet för att skapa detta. Byborna anger bykänslan och närheten till varandra som nyckeln till att vilja ta egna initiativ som möjlig väg till utveckling och hållbara lösningar. För att kunna driva detta efterlyses närmare samverkan och dialog med kommunen, i synnerhet i frågor som gäller svåra målkonflikter.

AP4 Digitalisering

Innovationshöjd: Digital omställning

Arbetspaketets grundläggande fråga handlar om digital omställning som skapar valmöjligheter att bo och leva på landsbygden, oberoende geografisk hemvist.

Digitaliseringen handlar om att driva effektiviseringsprocesser och att sörja för att skapa system som är anpassade till lokala behov med hänsyn till entreprenörskap, delningsekonomier och lokal-/individpassade förutsättningar.

Rapporter

Följande insatser har genomförts inom ramen för AP4 (rapporterna och artikeln finns tillgängliga på www.duvedmodellen.se)

Två rapporter: Nulägeskartläggning & Digitalisering och landsbygdsutveckling: Lärdomar från Duvedmodellen för lokalsamhället 2.0 – Tyréns & KTH

Ett antal aktörsintervjuer genomfördes initialt i projektet – under ledning av Tyréns – med syftet att förstå den rådande nulägesbilden av digitalisering, och att identifiera en gemensam övergripande digital målbild som möjliggör synergier och värdeskapande inom Duvedmodellens övriga arbetspaket. Fyra teman identifierades:

1. Samarbete gällande delningsekonomi och cirkulära lösningar mellan medborgare, näringsidkare och kommunen
2. Medborgares möjlighet att bidra till cirkularitet, hållbarhets- och klimatmål
3. Logistiklösning/verktyg för att samordna utbud och efterfrågan av lokalproducerade livsmedel
4. Samarbete med brukare kring effektiv energianvändning och styrning

Detta underlag, tillsammans med Åre kommuns digitaliseringsstrategi och näringslivsundersökning, utgjorde grunden för forskaren Daniel Koch på KTH att analysera digitalisering brett – från globala strukturer ner till specifika, lokala förutsättningar, behov, önskemål och utmaningar – men också att bredda frågan om digitalisering för att kunna inkludera fler aspekter; i synnerhet livssituationer, samhällsprocesser, resursflöden, systemtjänster och planering; liksom direkta eller indirekta förutsättningar och konsekvenser av ideal, önskemål, möjligheter och utvecklingar.

Analysen visar på samstämmighet när det kommer till uppfattningen om möjligheten till distansarbete – numera kan en ökad andel arbetsinsatser bedrivas hemifrån samtidigt som majoriteten av yrken i Åre förutsätter platsbundet arbete. Digitaliseringen stödjer även olika typer av verksamheter som inte skulle kunna klara sig på lokalt baserade kundunderlag. Verktyg såsom GIS-modeller skulle vara verkningsfulla för kartläggning av material- och resursflöden, exempelvis mat- och livsmedelsproduktion, och råvaru- och resurshantering.

Forskningsartikel: Den smarta staden i ett mindre sammanhang: Digitaliserade subjekt och smart stadsutveckling under rurala förutsättningar – KTH

Forskaren Daniel Koch KTH Arkitekturskolan har fått artikeln *The Smart City in the Smaller Context: digital subjectivities and smart city development in rural conditions* publicerad i *The Physical and the Digital City: Invisible forces, data and manifestations*, ed. Silvio Carta, Intellect Books (ges ut 2023). Diskursen om "Smart city" handlar ofta om en viss typ av digitalisering som främst kommer vissa urbana medborgare till gagn, vilket mestadels handlar om den digitalisering som sker gällande automatisering och effektivisering av manuellt arbete. Detta leder till bristande förståelse för vem en stad eller ett samhälle är till för. Få digitala tjänster är anpassade för mindre samhällen och glesbygden, där det samtidigt kan vara svårt att undvika integritetskränkningar i användning av statistik med tanke på den begränsade mängden invånare. Studien syftar till att kritiskt studera utmaningar med att applicera digitala tjänster i mindre samhällen genom att studera Duved som exempel.

3. Identifierat möjligheter och hinder kopplat till nyttiggörande

Robusthet

Tre centrala begrepp i Vinnova-ansökan för Steg 2 var *lokalsamhälle*, *självförsörjning* och *resiliens*. Ansökans ledmotiv handlar om betydelsen av ”hur ett lokalsamhälle kan utvecklas hållbart, som även visar vägen för resiliens och nya former av livsmiljöer i våra städer”. De lärdomar som idag kan dras från pandemin och det pågående kriget i Ukraina är ett betydande ökat behov av självförsörjning för att skapa resilienta lokalsamhällen som ska stå emot yttre påverkan.

Landsbygden som modell

En central erfarenhet gäller Duvedmodellens hypotes om att landsbygden kan fungera som modell för staden. Detta har sin grund i lokalsamhällens storlek och skala, vana att driva horisontellt samarbete, självorganisering mellan direkt berörda aktörer och inarbetade rutiner för ideella insatser för det allmännas bästa. Lokalsamhällen – som exempelvis Duved – har en annan typ av täthet jämfört med större städer, vilket avspeglar sig i möjligheten att ha direktkontakt med den lokala politiken och den kommunala myndighetsutövningen. Landsbygden kan på så sätt visa vägen för hur man bygger ett robust lokalsamhälle, grundat i lokalt medborgarinflytande, som modell även för staden. De platsanalyser som genomförts under Steg 2 visar att flera offentliga anläggningar som etablerats i Duved till stor del åstadkommit av lokalbefolkningen, främst via Duved Byförening, exempelvis idrottshallen. [[Duved tycker om dig | Facebook](#)]. I boken *En annan landsbygd* ger Angelica Åkerman ett stort antal exempel på liknande initiativ som modeller för robusta lokalsamhällen.

Skattesystem

En central fråga handlar om kommunal skatteutjämning. Frågan berör framför allt små kommuners krav på en mer dynamisk kommunal beskattning. Åre kommun är ett belysande exempel med cirka 12 000 permanent boende samtidigt som kommunen måste investera i el-, vatten och avloppssystem för mångdubbelt flera för att tillgodose de deltidboende (”second homes”). Åre och många kommuner med liknande problem menar därför att deltidboende ska betala kommunalskatt där de vistas. Problemet har vuxit radikalt på grund av pandemin som medfört en betydande ökning av distansarbete.

Naturtillgångar

Detta gäller i synnerhet kommuner med stor tillgång till skog, mineraler och vattenkraft, men där intäkterna inte kommer kommunen till del. Ett exempel är Ragunda kommun i Jämtlands län som står för 8,5 % av Sveriges vattenkraft.

Byggregler

Duvedmodellens analyser som gäller behov av regeländringar, exempelvis Boverkets Byggregler, visar att frågan framför allt bottnar i kompetensbrist. Det är svårt för små kommuner att ha den kompetens som fordras, dels i komplexa planärenden, dels i planprojekt som tidigare inte prövats. Det handlar därför inte i första hand om att förändra regler utan snarare om att få stöd med hur lagar och regler ska hanteras och tolkas.

Tjänsteutveckling

Vid de bymöten som genomförts i Duved framförde många bybor en önskan om att kunna ta initiativ för att själva skapa ett utbud av tjänster. Man menar dock att det saknas förutsättningar och rådighet att åstadkomma detta, i synnerhet för att byråkratiska system (bl.a. arbetsmiljökrav) försvårar i stället för att stödja sådana initiativ.

Prisrimliga bostäder

Erfarenheterna från Steg 2 visar att det i dagsläget är mycket svårt att bygga prisrimliga bostäder på landsbygden. De främsta orsakerna är byggkostnaderna (arbete, material, mark). De etablerade bankerna vänder sig endast till större fastighetsbolag och investerare. Mindre aktörer, som Ekobanken och JAK Bank, vänder sig till väldigt små aktörer. Utmaningen ligger i att engagera kreditinstitut som arbetar med mellanskiktet, det vill säga i större byar och tätorter. Tommy Lenberg – VD Föreningen Byggherrarna med cirka 110 byggföretag inom offentlig och privat sektor – säger att det idag inte finns någon bostadsbyggare i Sverige som investerar och utvecklar bostäder på landsbygden på grund av för stora risker. Sveriges Allmännyttan bekräftar denna realitet. [Se fråga 4 rubrik Prisrimliga bostäder genom välfärd]

4. Gedigen kännedom om användare, kravställare, kunder, marknader

Hälsa och välbefinnande

En central erfarenhet handlar om hälsa och välbefinnande. Denna fråga har vuxit senaste åren. SKR *Uppdrag psykisk hälsa* skriver:

”Psykisk hälsa påverkar och påverkas av samhällets alla delar. SKR har därför tagit initiativ till en Kraftsamling för psykisk hälsa, som fungerar som en samlande arena för ett långsiktigt utvecklingsarbete för en bättre psykisk hälsa” [[Kraftsamling för psykisk hälsa | SKR](#)]

Det handlar om att inom ramen för samhällsbyggnadsprocessen mobilisera för människors hållbara välbefinnande och psykiska hälsa. Flera rapporter inom Duvedmodellen vittnar om betydelsen av att sätta bybors upplevelser, känslor och kunskap i fokus för att förstå vad som värdesätts. Viktiga indikatorer är sociala relationer, subjektivt välbefinnande och socialt kapital. Välbefinnande förutsätter tillgång till vitala samhällsfunktioner, exempelvis service, boende och kultur. Utgångspunkten är att planera och bygga dessa funktioner med hänsyn till sociala konsekvenser, delaktighet och handlingsutrymmen. Bedömningen är att hälsa och välbefinnande bör genomsyra alla former av utvecklingsinsatser i projektets fortsatta processer och som därmed är ledmotiv för den planerade ansökan som gäller Vinnovas program UDI Steg 3.

- Mindshift är ett centralt nätverk grundad i frågor om hälsa och välbefinnande vars huvudfokus är att skapa systeminnovationer som utgår från människor i deras livsmiljöer: ”Mindshift handlar om allt från hur den nya digitala världen påverkar våra hjärnor, hur vi rör oss, vad vi äter, hur vi är mot varandra, skolan, arbetsplatsen, hälsan, individen, stadsmiljöerna, till den existentiella hälsan” <https://mindshiftsverige.se/>
- Centrala mät- och uppföljningssystem är OECD – Well-being, Agenda 2030 – Fem P:na (Prosperity, Partnership, Peace, Planet, People) / generativa processer i Agenda 2030, Reglabs indikatorset BRP+

Sociala investeringar

Strategiska investeringar i långsiktiga sociala värden har hittills främst bedrivits i socialt utsatta områden. Duvedmodellens undersökningar, i synnerhet Kommuninvests beviljande av s.k. sociala obligationer för en förskola i Duved [se fråga 2 rubrik Sociala investeringar – Förskola i Duved, och fråga 8 rubrik Social investering – Förskola – Kommuninvest] visar att behoven även är betydande på landsbygden. De kommuner som tagit del av den sociala modellen för förskolan efterfrågar kompetensstöd för att utveckla och använda liknande verktyg i form av sociala obligationer, sociala utfallskontrakt, sociala investeringsfonder, sociala klausuler, etcetera.

- SKR och Rise arbetar i riktning mot ett nationellt stöd för sociala investeringar. SKR har genomfört sociala investeringsmodeller i form av sociala utfallskontrakt i samverkan med flera kommuner.
- *Tillväxtverket* utgår från en modell som de benämner *sociala konsekvenser*. De skriver att: ”Det finns en stor bredd av områden som kan kategoriseras som sociala konsekvenser. Regler som till exempel påverkar människors sätt att leva, bo, arbeta, förhålla sig till varandra eller möjligheter att delta i samhället medför sociala konsekvenser”. [Sociala konsekvenser - Tillväxtverket \(tillvaxtverket.se\)](#)

Prisrimliga bostäder genom välfärd

Sveriges Allmännyttan menar att förutsättningen för att kunna bygga bostäder på landsbygden är att utgå från andra lokala behov, exempelvis tillgång till skola, social service, kulturutbud och tillgänglighet (väg- & järnvägsnät, mobilitet, digital infrastruktur). Det finns en samstämmighet bland kommunala och privata aktörer (kommuner, bostadsbolag, civilsamhällesorganisationer, m.fl.) att det går att bygga bostäder på landsbygden, givet att priserna ligger något högre än definitionen av prisrimliga bostäder [se fråga 3 rubrik Prisrimliga bostäder]. En grundläggande fråga för ett lokalsamhälles utveckling är: Hur kan man öka attraktiviteten att bo på landsbygden och, som en effekt, förstärka efterfrågan på bostäder? För att lyckas med ökad attraktivitet som incitament fordras en bred projektorganisation med företrädare från kommunen, regionen, länsstyrelsen, bostadsbolag, civilsamhällesorganisationer och ett nationellt nätverk med omvärldskunskap.

Kompetensförsörjning

Den fråga som varit i stort fokus under Steg 2 är behovet av lokal kompetensförsörjning. Problemet är inbäddat på olika nivåer: dels att generellt många på landsbygden saknar behörighet till högre utbildning, dels bristen på kompetens som kan fylla de lokala marknadsbehoven. Regionen är en central aktör som ska stödja lokala insatser och även erbjuda nätverk inom industrin och akademien.

Pandemin har fört med sig påtagliga effekter genom att tillgången till arbets- och studieplatser fått en delvis ny rumslig geografi. Genom pandemin har möjligheter skapats för att studierna även kan bedrivas oavhängigt en campusmiljö. På sikt bäddar detta för det man kallar för ”breddad rekrytering” i enlighet med Universitetskanslerämbetets (UKÄ) krav, med nya grupper studenter som fram till nu inte lockats av städernas campusmiljöer. Det här gäller inte bara högre utbildning utan även yrkes- och gymnasieutbildning. Man kan skönja ett paradigmskifte i den meningen att utbildningen kommer bedrivas mer geografiskt utspridd över landet, samt även att lärosäten producerar ny kunskap som en effekt av den geografiska omställningen.

- UKÄ – Breddad rekrytering, <https://www.uka.se/breddadrekrytering>
- Den globala trenden *Remote Lab* är intressant i sammanhanget, i synnerhet det Östersundbaserade kunskaps- och utvecklingslabbet med särskilt fokus på ”framtidens platsberoende arbetsliv”, <https://remotelab.io/>
- Arbetsförmedlingen Jobtech Development, central aktör i Giglab Sverige, vars mål är att ”skapa underlag ur flera perspektiv som belyser vilka utmaningar som finns inom gigeconomien i Sverige idag”, <https://www.giglabsverige.se/>

Kultur och identitet

En väsentlig erfarenhet från Steg 2 gäller kulturens inverkan i ett lokalsamhälle. Vid de bymöten som drevs i Duved var det många bybor som lyfte frågan om kulturen som drivkraft för gemenskap och identitet. Frågan gäller: Hur kan ett lokalsamhälle utvecklas på ett sätt som kan definieras som hållbart där sociala och kulturella processer stöds av den byggda miljön? Hur får kulturen ”ta plats”? Genom pandemin har möjligheter skapats för att arbete och studier kan bedrivas på distans (se ovan om ”kompetensförsörjning”). Detta skapar utrymme även för en geografisk spridning av kulturfältet.

Mobilitet

Under Steg 2 har frågan om mobilitet haft låg prioritet. Men under denna period har projektledningen erfarit en stor efterfrågan på infrastrukturella insatser som gör att människor på landsbygden kan förflytta sig dit de vill nå. Mobilitet har i den meningen en konkret koppling till tillgänglighetsaspekter. En central fråga, som enligt VTI är skvalt utforskad, är bilberoende. Frågan gäller: Hur kan man minska bilberoendet på landsbygden? Mobilitet är en demokratifråga, i synnerhet för att många på landsbygden saknar körkort.

Nätverksstyrning

Ett centralt behov som uppmärksammas under Steg 2 i dialog med bland andra SKR, IQ Samhällsbyggnad och Region Jämtland Härjedalen handlar om myndighetssamverkan. Även om samarbetet mellan kommuner, regioner och länsstyrelser ser olika ut runt om i landet så är den generella bedömningen att det finns ett stort behov av gemensamma arenor. I rapporten *Regional utveckling – regionernas erbjudanden och länsstyrelsernas roll* skriver man:

”Landsbygdsutveckling är ett område där det finns överlappande uppgifter och där ansvarsfördelningen mellan regionerna och länsstyrelserna inte är helt tydlig.” [Regional utveckling, Statskontoret 2021, sid. 110]

Duvedmodellens bedömning är att många mindre kommuner har behov av samverkansarenor och stöd i samhällsbyggnadsprocessen på såväl mellankommunal som på läns- och riksnivå. Duvedmodellens idé är därför att i Steg 3 etablera samverkan med fyra regionala kluster (preliminärt Skåne, Örebro, Uppsala och Gotland. Dessa kluster utgör basen för ett Policylab vars övergripande funktion är att stödja utvecklingsinsatser, dels på organisatorisk nivå, dels på lokal nivå.

En ytterligare central fråga för Policylabbet gäller samordningen av styrdokument som de olika myndighetsaktörerna ansvarar för (översikts- och detaljplaner, Regionala utvecklingsstrategier, landsbygdsprogram, m.m.). Många kommuner och regioner säger sig uppleva en ”styrdokumentträngsel” i den meningen att det är svårt att ha kontroll över hur dokumenten ska tolkas och om deras inbördes villkor. Policylabbet ska därför verka för att bistå lokala utvecklingsinsatser med stöd av nationella styrdokument. Ett exempel är *Nationell strategi för hållbar regional utveckling 2021–2030* (Regeringens skrivelse, 2020/21:133). I skrivelsen finns följande fyra strategiska områden preciserade, vilka i högsta grad är giltiga för Duvedmodellens insatsområden:

1. ”Likvärdiga möjligheter till boende, arbete och välfärd i hela landet”
2. ”Kompetensförsörjning och kompetensutveckling i hela landet”
3. ”Innovation och förnyelse samt entreprenörskap och företagande i hela landet”
4. ”Tillgänglighet i hela landet genom digital kommunikation och transportsystemet”

Peter Lindroth – kommunstyrelsens ordförande i Karlsborg och ordförande i SmåKom som företräder 71 av Sveriges mindre kommuner – säger att den största utmaningen för små kommuner är bristen på strategisk förmåga. Han menar att strategisk kompetens är en alltmer viktig resurs för att kunna hantera komplexa upphandlingsärenden, precisera långsiktiga strategier med hänsyn till Agenda 2030 och andra policydokument, och även kompetensen att söka medel för lokala utvecklingsprojekt, exempelvis Eruf-medel. (SmåKom är med i Duvedmodellens advisory board).

Man kan förutsätta att komplexa lokalsamhällsutmaningar fordrar breda samarbeten och lösningar som utgår från ett brukar- och behovsperspektiv. Ingen enskild aktör, inte heller ett

enskilt kommunalt styre, kan lösa utmaningar på egen hand. Lösningen förutsätter en organisation som representerar en sektors-, kunskaps- och behovsövergripande konstellation av aktörer, det vill säga *nätverksstyrning* (governance).

- Det globala nätverket *Dark Matter Labs* tar sig an metoder, processer och indikatorer som möter komplexa samhällsutmaningar. Nätverket utgår från “An economy that’s community-led, and based on many-to-many relationships” och “An economy that prioritises mental wellbeing and Nature-based Solutions as platforms for further change”. Ett central fokus gäller precisering av sociala, miljömässiga och ekonomiska måttal på systemnivå, benämnda ”cornerstone-indicators”. <https://darkmatterlabs.org/>
- Den finska tankesmedjan *Demos Helsinki* (som verkar globalt) har utvecklat en ”Humble Government Model”. Modellen handlar om att ”ju mer komplex och osäker en politisk fråga är, desto lämpligare är det att närma sig den genom ödmjukhet”. Man skriver att “Humble Government’ describes how a humble approach to policy-making can help the Government in building truly long-term policy-making when dealing with wicked problems”, <https://demoshelsinki.fi/?s=humble+government>

Bottom up – medborgarinflytande

En ytterligare viktig erfarenhet från Steg 2 gäller frågan om att bygga människors handlingsutrymmen för aktivt engagemang och inflytande i den lokala samhällsbyggnadsprocessen (bottom-up). Det som efterfrågas är en form av nätverksstyrning som handlar om att stödja initiativ genom att lokala aktörer medges rådighet över ortens utveckling, samtidigt som myndighetsutövande aktörer bistår med stöd i form av samordnande nätverk.

- *SKR* har byggt en modell baserad på tillitsbaserad styrning som är särskilt relevant ur ett bottom-up-perspektiv, [Tillitsbaserad styrning | SKR](#)
- Föreningen *Hej Främling* är specialiserad på dialogmetoder, med verksamheter över hela Sverige. Föreningens medlemmar arbetar med inkluderande och samskapande aktiviteter som stöd för hur medborgares och lokala aktörers åsikter, intressen och kunskap kan hanteras konstruktivt. Man lägger stort engagemang för de grupper som kan vara svåra att nå genom konventionella metoder såsom öppet hus och stormöten, www.hejframling.se
- Byföreningen *Älvbyarna* som omfattar sex byar i Österbotten i Finland är intressant i sammanhanget. Byföreningen har under en lång period satsat på omställningsinitiativ med hållbarhetsaktiviteter och åtgärder för att stärka lokal livskraft, resiliens och lokal ekonomi, <http://alvbyarna.weebly.com/>
- Det danska nätverket *Landsbyklynger* (Bykluster) har utvecklat en modell som idag tillämpas för hållbar byutveckling. Ett bykluster är ett ”samarbete över byar, som stärker hela området och stödjer det goda och aktiva livet på landsbygden”, <https://www.landsbyklynger.dk/>
- Det norska innovationsprogrammet *Gnist* arbetar inom fältet smarta och hållbara städer och lokalsamhällen. ”Gnistprogrammet ska komplettera, förstärka och förverkliga befintliga initiativ och planer i kommuner, men också genomföra nya utvecklingsprojekt – utifrån lokala behov, fördelar och premisser” <https://doga.no/aktiviteter/arkitektur/gnist/gnist-innovasjonsprogram/>
De utvecklingsinsatser som gjorts i kommunen Vang är ett intressant exempel <https://distriktssenteret.no/eksempel/baerekrafteksemplet-vang/>

5. Utvecklad nyttiggörande- och kommunikationsplan

Intern kommunikation

- *Månadsbrev*, utskick var 3:e månad till samtliga projektparter med information om genomförda och planerade insatser.
- *Teams*, intranätfunktion där samtliga projektparter har access till projektets dokument.

Extern kommunikation

- Duvedmodellens: www.duvedmodellen.se
- Åre kommun: <https://are.se/byggabo/duvedmodellen>
- Duved Byförening: <https://www.facebook.com/duvedtyckeromdig>
- Duved Framtid: <https://www.duvedframtid.se/>
- KTH: [Duvedmodellen för lokalsamhällen 2.0 | KTH](#)
- Duvedpodden: www.eauetgaz.se/duvedpodden
- En logga har designats som symboliserar Duvedmodellen.....



Kommunikationsplan och kommunikationspolicy

- Projektorganisationen har författat en Kommunikationsplan och Kommunikationspolicy

Publikationer

- **Vetenskaplig artikel**, Daniel Koch KTH *The Smart City in the Smaller Context: digital subjectivities and smart city development in rural conditions* publicerad i *The Physical and the Digital City: Invisible forces, data and manifestations*, ed. Silvio Carta, Intellect Books (ges ut 2023).

Katalog, titel *Reuse and Duved*. 12 masterstudenter vid KTH Arkitekturskolan följde kursen Cirkulära Duved Bostadsstudion med särskilt fokus på återbruk, under ledning av lärarna Frida Rosenberg och Erik Stenberg i samarbete med Ann Legeby och Daniel Koch. Studenter: Darta Adamsone, Victor Fahleson, Philippine Fréret, Hanna Holland, Itziar Jimeno, Hanna Lundberg, Therese Lundborg, Nozomi Mitani, Gautier Pierrat, Thanh Tran, Ana Carolina Voelcker, Hongting Xu

Artiklar & media

- **Magasin Åre**: [Duved är modellen \(Magasin Åre, sidan 91, 10 december 2020\)](#)
- **Arkitekten**: [Duved blir pilot för framtidens samhällsbyggnad \(Tidningen Arkitekten, 15 februari 2021\)](#)
- **Arkitekten**: [Studenter på UMA driver arkitektkooperativ med landsbygdsfokus \(Tidningen Arkitekten, 26 maj 2021\)](#)
- **ETC**: [Modell för framtiden \(Dagens ETC, sida 22-23, 22 juli 2021\)](#)
- **Formas tidning Extrakt**: [Vägen till en hållbar landsbygdsutveckling \(Extrakt, Formas, 30 september 2021\)](#)
- **Dagens Nyheter**: [Därför ska landsbygden visa vägen för staden \(DN, 27 november 2021\)](#) [Se Bilaga 3]
- **Dagens Nyheter**: [I Duved byggs folkhemmet 2.0 \(DN, 27 november 2021\)](#)
- **Sveriges Radio P1**: Medverkan i morgonprogram (Björn Hellström) om Duvedmodellen. 6 januari 2022

- **Arkitekten:** Arkitektstudenter jobbar med återbruk i Duved (Arkitekten, 3 feb. 2022) <https://arkitekten.se/nyheter/arkitektstudenter-jobbar-med-aterbruk-i-duved/>
- **Handelsbankens tidning Tillväxt:** *Framtidens by skapas i Duved*, 2022

Utmärkelser

- **Svensk Form:** Duved Framtid och Duvedmodellen erhöll priset ”Årets Formbärare” av Svensk Form Jämtland, <https://svenskform.se/regionalforeningar/arets-formbarare-3/arets-fomrbarare-2021/>. Oktober 2021

Konferenser – seminarier

- **Föreningen För Samhällsplanering (FFS)** – Föreläsning (Björn Hellström KTH & Madeleine Almqvist Tyréns): Presentation om Duvedmodellen. Maj 2021
- **Reglab** – Forum för lärande om regional utveckling <https://www.reglab.se/> : Seminarium – Föreläsning (Björn Hellström KTH och Dag Hartman Region Jämtland Härjedalen) om Duvedmodellen. September 2021
- **Region Jämtland Härjedalen.** Partnerskapsmöte regionala mat- och livsmedelsstrategin i Jämtland Härjedalen. Januari 2022
- **Högskolan i Gävle:** Seminarium *Andrum i staden*, föreläsning (Björn Hellström) om Duvedmodellen. Maj 2022
- **Landshövdingemöte:** Landshövdingarna från Jämtland, Västerbotten och Västernorrland träffade Duvedmodellens projektledare Björn Hellström i Åre för att lära sig mer om nya metoder för en positiv landsbygdsutveckling. Maj 2022
- **Stadsmässan H22:** Seminarium (KTH, Tyréns, Region Jämtland Härjedalen, Sveriges Allmännyttan) *Hur kan landsbygden stå modell för staden? Hur kan en liten by påverka sin egen utveckling? Inspelat seminarium från juni i Helsingborg* <https://www.duvedmodellen.se/om-projektet/seminarium-stadsmassan-h22/> Juni 2022
- **Almedalen MindShift:** Panelmedverkan (Karin Willis Tyréns) seminarium: *Fysiska livsmiljöer som bygger vår gemensamma framtidstro och hållbara välbefinnande*, <https://mindshiftsverige.se/almedalen/> Juni 2022
- **Almedalen MindShift:** Information om Duvedmodellen på en bänk i Botaniska trädgården via en QR-kod. Juni 2022

Uppskalning – fortsatt arbete – insatser i UDI Steg 3

Projektets nationella uppskalning ska ske genom nätverksbaserad samhällsbyggnadsstyrning. Planen är att etablera tre-fyra regionala nätverk som representeras av regionen, länsstyrelsen, kommuner, lokala byföreningar, civilsamhällesorganisationer, m.fl. Syftet är att skapa en organisationskultur där styrningen av lokala utmaningar sker i samskapande dialog mellan lokalsamhällets aktörer och samordnande nätverket och att tillse att lokala satsningar förankras inom ramen för relevanta styrdokument (t.ex. översiktsplaner, detaljplaner, hållbarhetsprogram och handlingsplaner). De regionala nätverken ska lära av varandra genom ömsesidigt utbyte.

Policylab. Projektet siktar – inom ramen för UDI Steg 3 – mot att etablera ett policylab som består av företrädare för offentliga myndigheter, arbets- och medlemsorganisationer. Policylabbet ska verka för att utveckla organisatoriska strukturer, regelverk och normer samt fungera som expertstödfunktion i lokala utvecklingsinsatser.

6. Utveckling och förändringar av konstellation

Sveriges Allmännyttta

Sveriges Allmännyttta antogs som ny part i projektet under våren 2021. Orsaken är att projektet behövde stärkt kompetens inom fältet nyproduktion av prisrimliga bostäder.

Advisory board

Samarbetet med de aktörer som är med i Duvedmodellens advisory board har varit omfattande från november 2021 till projektslutet. Det gäller i synnerhet *SKR Uppdrag psykisk hälsa* kring frågor som gäller hälsa och välbefinnande, sociala investeringar och nätverksstyrning [se fråga 4, rubrik Hälsa och välbefinnande].

Projektet har även haft ett omfattande kunskapsutbyte med *IQ Samhällsbyggnad (IQS)*, dels inom ramen för organisationens samhällsbyggnadsuppdrag som gäller digitalisering.

Projektet har genomfört ett tiotal möten med *Laxå, Lindesberg, Uppsala, Gotland och Östra Göinge kommun, Uppsalahem* (kommunalt bostadsbolag) samt även regionerna och länsstyrelserna i *Örebro, Uppsala, Skåne* och *Gotland*. Fokus har varit Duvedmodellens nationella uppskalning (som gäller ansökan UDI Steg 3), dels genom att stödja lokala utvecklingsinsatser, dels på organisatorisk nivå.

ICA, Jämtkraft och Setra Group

Projektparten *ICA i Duved* planerar en större utvidgning genom nybyggnation med ovanpåliggande bostadsrätter via tredimensionell fastighetsbildning. ICA har dock på grund av utdragen planprocess medverkat i relativt mindre grad än planerat. Även träindustriföretaget *Setra Group* och energibolaget *Jämtkraft*, som är partner i projektet, har hittills medverkat i relativt liten utsträckning p.g.a. utdragen planprocess som gäller de fem husen och Drivhuset. ICA:s, Jämtkrafts och Setra Groups medverkan har inte några negativa konsekvenser för projektets utveckling och resultat.

Årehus AB och Eau et Gaz

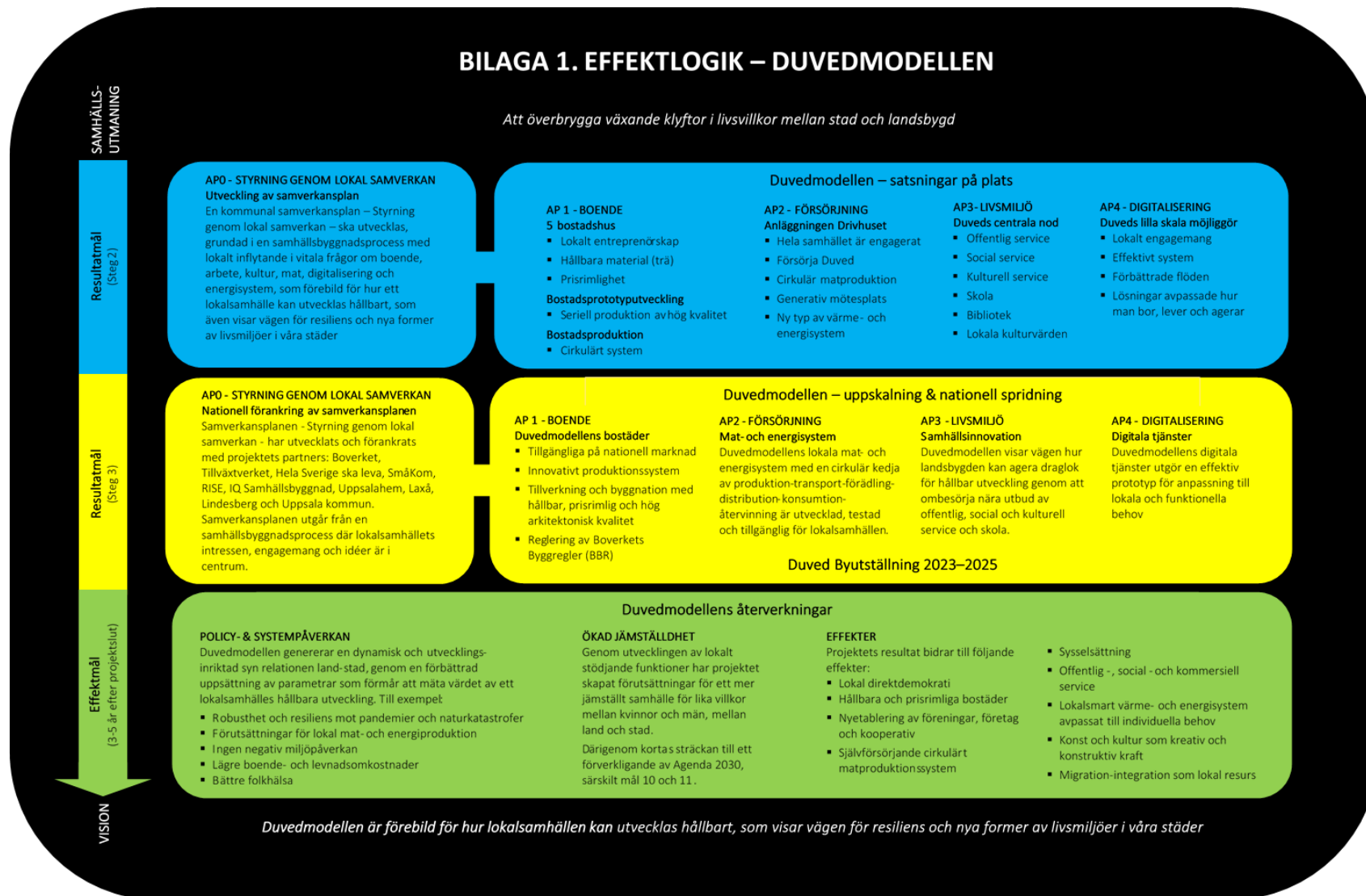
[Se fråga 9]

Utvidgat nätverk

Projektets konstellation har under 2022 utvidgats. Duvedmodellen har i samverkan med SKR haft en kontinuerlig dialog via workshops och möten med följande aktörer:

Upphandlingsmyndigheten, Nationell samordnare Agenda 2030, VTI, Formas, Reglab, Folkhälsomyndigheten, Rise, Hela Sverige ska leva, Hej Främling och Dark Matter Labs. Huvudfokus har varit Duvedmodellens nationella uppskalning.

7. Projektets effektlogik



Måluppfyllelse Steg 2

Se detaljerad information i fråga 2

AP 0 Styrning genom lokal samverkan

Samverkansplanen utvecklades och förankrades inom projektet under våren 2021, under ledning av projektets huvudaktörer: Åre kommun, Duved Byförening, Duved Framtid, KTH och Tyréns.

AP 1 Boende

De fem bostadshusen följer till stora delar de mål som preciseras i effektlogikplanen.

AP2 Försörjning

Insatserna som gäller Drivhuset och cirkulär matproduktion följer planen. Restaurang Trägårn invigdes våren 2021, med fokus på lokala produkter, folkmat-fine dining och zero waste [White Guide - Fattigmansmat blir cirkulär lyx på Trägårn](#). Denna insats är realiserad av Duved Framtid AB.

Projektparten Jämtkraft har deltagit i projekteringen av de fem husen gällande både värme- och el-lösningar

AP3 Livsmiljö

Projektet har följt målen inom arbetspaketet. Skolan med ett bibliotek invigdes i augusti 2022. En privat hälsocentral öppnades 2021. Dessa insatser är realiserade av Duved Framtid AB. Insatserna som gäller förskolan följer planen. KTH och Tyréns har varit drivande i utvecklingen av den sociala investeringsmodell för förskolan som ligger till grund för Kommuninvests beviljande av ett lån till Årehus. KTH har varit drivande i frågan om kompetensförsörjning, främst genom två högskolekurser i Duved. Detta uppdrag finns inte preciserat som mål i effektlogikplanen. Uppdraget genomfördes eftersom kompetensförsörjning är en central utmaning för landsbygden. KTH har genomfört en omfattande studie som gäller kulturvärden i Åre kommun.

AP4 Digitalisering

Projektet har följt de mål som är preciserade för arbetspaketet. Tyréns och KTH har bedrivit utvecklingsinsatser utifrån Åre kommuns digitaliseringsstrategi. KTH ansvarar för en rapport med särskilt fokus på cirkulär mat- och livsmedelproduktion samt råvaru- och resurshantering.

Måluppfyllelse inför Steg 3

Omfattande arbetsinsatser har genomförts inför Duvedmodellens nationella uppskalning. Dessa insatser har verkställts med stöd av parterna som representerar projektets advisory board, i synnerhet SKR uppdraget Psykisk hälsa. En plan har preciserats för uppskalningen inom ramen för Steg 3. [Se fråga 5. Utvecklad nyttiggörande- och kommunikationsplan].

8. Bidrag till de globala målen i Agenda 2030

Social investering – Förskola – Kommuninvest

Duvedmodellen har bidragit till de globala målen i Agenda 2030 genom den förskola som ska byggas i Duved, med lån från Kommuninvest via utlysningen sociala obligationer [se fråga 2, rubrik Sociala investeringar – förskola i Duved]. Syftet med den sociala investeringen är dels att möta behovet av fler förskoleplatser och ändamålsenliga lokaler, dels att ta fram indikatorer på mikronivå för att mäta barnens utveckling, samt även på makronivå avseende förskolans påverkan på det omgivande samhället.

På global nivå tar indikatorerna i modellen avstamp i Agenda 2030:s mål 4, 10, och 11 för hållbar utveckling. På regional och kommunal nivå utgår indikatorerna från relevanta riktlinjer och policys från Region Jämtland-Härjedalen, Åre kommun och Årehus AB. Ramverket baseras även på Tyréns samlade erfarenheter från tidigare studier och uppdrag gällande sociala investeringar, sociala konsekvensbedömningar samt delaktighet i framtagandet av Sweden Green Building Councils certifieringssystem Citylab, där Björn Hellström hade en ledande funktion via det Vinnova-finansierade UDI-projektet Decode, <http://www.decodeprojektet.se/projektet/citylab-action/>

På lokal nivå förväntas Åre kommun – genom investeringen – bättre leva upp till Agenda 2030:s mål 4, delmål 4,2 – Lika tillgång till förskola av god kvalitet (säkerställa att alla flickor och pojkar har tillgång till god kvalitet som ger omvårdnad och förbereder dem för att börja grundskolan) genom att inkludera och följa upp indikatorn *Andel barn 1-5 år inskrivna i förskola*, som är ett nyckeltal för delmålet. Indikatorn är central för att koppla samman globala och nationella mål med kommunens problemformulering och Barn- och utbildningskontorets kvalitetsmål.

Duvedmodellen – inom ramen för Steg 3 – kommer att verka för att den sociala investeringsmodellen ska skalas upp och implementeras nationellt.

9. Lärdomar och misslyckandeåtervinning

AP0 Styrning genom lokal samverkan

Duvedmodellens innovativa kärna är – i enlighet med projektansökan – den nya typ av samverkansplan *Styrning genom lokal samverkan* som utvecklats inom ramen för arbetspaket 0 [se fråga 2 rubrik]. En central utmaning är att lokala utvecklingsinsatser sällan införlivas i kommunala styrdokument (hållbarhetsprogram, handlingsplaner, inriktningsmål, etcetera). I den intervju-baserade boken *En annan landsbygd*, av arkitekten Angelica Åkerman, ges otaliga exempel på denna problematik. Därför var målet med samverkansplanen att bygga Duvedbornas handlingsutrymmen för aktivt engagemang och inflytande i den lokala samhällsbyggnadsprocessen. Utvecklingsarbetet med samverkansplanen hade högsta prioritet under projektets inledande fas [se fråga 2 rubrik AP0 Styrning genom lokal samverkan].

Duvedmodellens mikronivå

Nedan text utgår från rapporten Styrning genom lokal samverkan, av forskarna Brita Hermelin och Malin Granath vid Linköpings Universitet Centrum för kommunstrategiska studier (CKS)

Över tid då samverkansmodellen började tillämpas blev det uppenbart att de olika parter som representerar samverkansplanens processledningsgrupp och styrgrupp hade olika värdegrunder, vilket Hermelin och Granath benämner i termer av ”hur” och ”vad”. Duvedmodellens projektledare (KTH) och processledare (Tyréns) hade fokus på processer för ”hur samverkan för samhällsomvandling kan ske”, medan de som representerar entreprenörssektorn (Årehus AB med stöd av Eau et Gaz AB) fokuserade på vad som ska göras i Duved och vilka konkreta insatser som fordras. En försvårande omständighet var att projekt- och processledningen inte medgavs insyn i de olika utvecklingsprojekten i Duved (5 husen, drivhuset, etc.). Detta fick till följd att de dialog- och mötesstrukturer som gemensamt fastställts i samverkansplanen kom att ifrågasättas. Enligt Hermelin och Granath medförde detta olika uppfattningar om ledarskapet och hur detta skulle bedrivas i projektet. ”Entreprenörssidan” hänvisade till ett ägarskap av projektets ledningsfunktioner främst för att de initierade de lokala utvecklingsinsatserna i Duved två år innan Vinnovaprojektet Duvedmodellen sätts. Effekten blev ett förhinder av kunskapsdelning och utveckling inom samverkansplanen vilket motverkade möjligheterna till att gemensamt skapa kvalitativa lösningar med stöd av Duvedmodellens expertis.

Frågan om ägandeskap fick också konsekvenser på synen för hur Duvedborna skulle involveras. I ansökan Steg 2 finns följande formulering: ”Duvedmodellen ska bidra till bottom-up drivna innovationer på plats/på mikronivå”. Detta var dock inte möjligt att realisera eftersom det redan beslutats om vilka insatser som skulle genomföras i Duved när Vinnovaprojektet initierades. Hermelin och Granath skriver:

”Ägarskap av resultat har blivit en fråga som skapat oklarheter. En viktig lärdom i sammanhanget är att tidigt särskilja vad som är ett tänkt resultat i form av nya innovativa arbetssätt kopplat till samverkan, dvs. hur, från konkreta insatser, dvs. vad och som vi diskuterade ovan för den inledande processen om involvering.” (sid. 11)

Ett ytterligare centralt problem var effekterna av Covid 19-pandemin, som dels fick negativa konsekvenser för möjligheterna till kvalitativt samarbete mellan projektparterna, dels möjligheterna att driva medborgardialoger på plats i Duved. Hermelin och Granath skriver angående pandemins konsekvenser:

”Ett område där ömsesidig förståelse varit extra utmanande har berört frågor och tillvägagångssätt vad gäller dialoger och samverkan med medborgare och det bredare lokalsamhället. Detta är en

viktig aspekt eftersom medborgarperspektivet var ett bärande tema för projektbeskrivningen”. (sid. 8)

Med dessa underminerade möjligheter till samverkan togs beslutet hösten 2021 att ”entreprenörssidan” skulle driva utvecklingsinsatserna på plats i Duved på *mikronivå*. Samtidigt togs beslutet att Duvedmodellens projekt- och processledning (KTH och Tyréns) skulle driva utvecklingsarbetet på *makronivå*, dels genom följeforskning på mikroinsatserna, dels hur projektets idéburna utmaningsinsats och vision (beskriven i ansökan Steg 2) kan skalas upp nationellt.

Även om samarbetet upphörde mellan de två ovan nämnda parterna så är många av de utvecklingsinsatser som nu pågår Duved till vissa delar nyskapande. Ref. se rapporten *Organisation för lokal utveckling i Duved – Duved Framtid AB* på Duvedmodellens hemsida, en följeforskningsinsats av Tyréns.

Sammanfattningsvis. Även om samverkansplanen inte kom att tillämpas enligt planen så kommer den ha stor betydelse för Duvedmodellens nationella uppskalning, dock i modifierade former med hänsyn till lokala förutsättningar. De insatser som projektet redovisar på mikronivå följer de mål som preciseras i ansökan för Steg 2, men med förbehållet att resultaten skulle ha nått högre kvalitet ifall Duvedmodellens expertis involverats.

Duvedmodellens makronivå

De insatser som Duvedmodellens forskare (KTH) och konsulter (Tyréns) genomfört har främst koncentrerats på kommunal och regional nivå, framför allt i samverkan med Åre kommun och region Jämtland Härjedalen [se rapporter, fråga 2]. Dessa insatser ligger i linje med de mål som preciseras i ansökan för Steg 2. Därutöver har projektets ledning – i synnerhet projektledare Björn Hellström och underkonsult Bjarne Stenquist i samverkan med SKR – drivit ett omfattande kunskapsutbyte med Duvedmodellens advisory board, med fokus på nationell uppskalning. [Se fråga 5 Utvecklad nyttiggörande- och kommunikationsplan, och fråga 6 Utveckling och förändringar av konstellation.]

Projektet kommer inte heta ”Duvedmodellen” under Steg 3 eftersom namnet är geografiskt missvisande när projektet skalas upp till regional och nationell nivå.

10. Bilagor

Duvedmodellens bilagor

Bilagorna innefattar ett urval av arbetsdokument och rapporter som är centrala för Duvedmodellens organisation och resultat. Projektet har producerat totalt 13 rapporter och 1 forskningsartikel. I dokumentet redovisas 5 rapporter. Övriga finns tillgängliga på Duvedmodellens hemsida www.duvedmodellen.se

Bilaga 1

Duvedmodellens Projektplan

Bilaga 2

Duvedmodellens Samverkansplan

Bilaga 3

Artikel i Dagens Nyheter

Bilaga 4

PM *Nio punkter om lokalsamhällets konkreta behov*. KTH Björn Hellström

Bilaga 5

Rapport *Sociala investeringar – Ny förskola i Duved finansierad genom lån för social hållbarhet*. Tyréns Malin Appelkvist

Bilaga 6

Rapport (sammandrag) *Lokala cirkulära matsystem utifrån lokalsamhällesperspektiv – exemplet Duved*. Tyréns Frida Franzén

Bilaga 7

Rapport (sammandrag) *Kartläggning av platsens betydelse för en hållbar utveckling av lokalsamhällen*. KTH Ann Legeby och Christina Pech

Bilaga 8

PM *Styrning genom lokal samverkan Avslutande redovisning av följeforskning för projektet Duvedmodellen för lokalsamhällen 2.0*. Linköpings universitet – Centrum för Kommunstrategiska Studier (CKS) Brita Hermelin och Malin Granath

.

BILAGOR DUVEDMODELLEN



Inledning

Bilagorna innefattar ett urval av arbetsdokument och rapporter som är centrala för Duvedmodellens organisation och resultat. Projektet har producerat totalt 13 rapporter och 1 forskningsartikel. I detta dokument redovisas 5 rapporter. Övriga finns tillgängliga på Duvedmodellens hemsida www.duvedmodellen.se

Bilaga 1

Duvedmodellens Projektplan

Bilaga 2

Duvedmodellens Samverkansplan

Bilaga 3

Artikel i Dagens Nyheter

Bilaga 4

PM *Nio punkter om lokalsamhällens konkreta behov*. KTH Björn Hellström

Bilaga 5

Rapport *Sociala investeringar – Ny förskola i Duved finansierad genom lån för social hållbarhet*. Tyréns Malin Appelkvist

Bilaga 6

Rapport (sammandrag) *Lokala cirkulära matsystem utifrån lokalsamhällesperspektiv – exemplet Duved*. Tyréns Frida Franzén

Bilaga 7

Rapport (sammandrag) *Kartläggning av platsens betydelse för en hållbar utveckling av lokalsamhällen*. KTH Ann Legeby och Christina Pech

Bilaga 8

PM *Styrning genom lokal samverkan Avslutande redovisning av följeforskning för projektet Duvedmodellen för lokalsamhällen 2.0*. Linköpings universitet – Centrum för Kommunstrategiska Studier (CKS) Brita Hermelin och Malin Granath

Bilaga 1

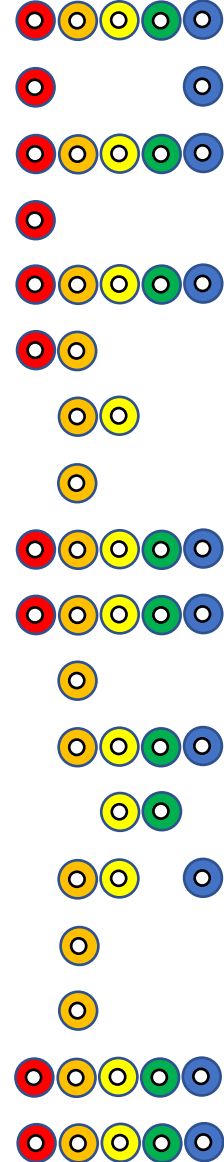
Duvedmodellens Projektplan

DUVEDMODELLENS PROJEKTPLAN

PROJEKTPARTER

KTH Arkitekturskolan
 Linköpings universitet CKS
 Boverket
 Region Jämtland Härjedalen
 Åre kommun
 Sveriges Allmännyttan
 Arvet AB
 Attacus AB
 Duved Byförening
 Eau & Gaz AB
 HaWe Fastigheter AB
 Chainz Consultning i Sverige AB
 ICA
 Jämtkraft AB
 Setra Group AB
 Tagehus AB
 Tyréns AB
 Årehus AB

INSATSER



ARBETSPAKET



MÅL : DUVED 2022–2025

- En kommunal samverkansplan – *Styrning genom lokal samverkan* – ska utvecklas, grundad i en samhällsbyggnadsprocess med lokalt inflytande i vitala frågor om boende, försörjning, livsmiljö & digitalisering
- 5 bostadshus
- Lokalt entreprenörskap
- Hållbara material
- Prisrimlighet
- Seriell produktion av hög kvalitet
- Cirkulärt system
- Drivhus
- Cirkulär matproduktion
- Hela samhället är engagerat
- Försörja Duved
- Generativ mötesplats
- Ny typ av värme- och energisystem
- Offentlig service
- Social service
- Kulturell service
- Skola
- Bibliotek
- Lokala kulturvärden
- Lokalt engagemang
- Effektivt system
- Förbättrade flöden
- Lösningar avpassade hur man bor, lever och agerar

MÅL : SYSTEMPÅVERKAN & EFFEKTER 2030

SYSTEMPÅVERKAN

- Robusthet och resiliens mot t.ex. pandemier, naturkatastrofer,
- Förutsättningar för lokal mat- och energiproduktion
- Ingen negativ miljöpåverkan
- Lägre boende- och levnadsomkostnader
- Bättre folkhälsa

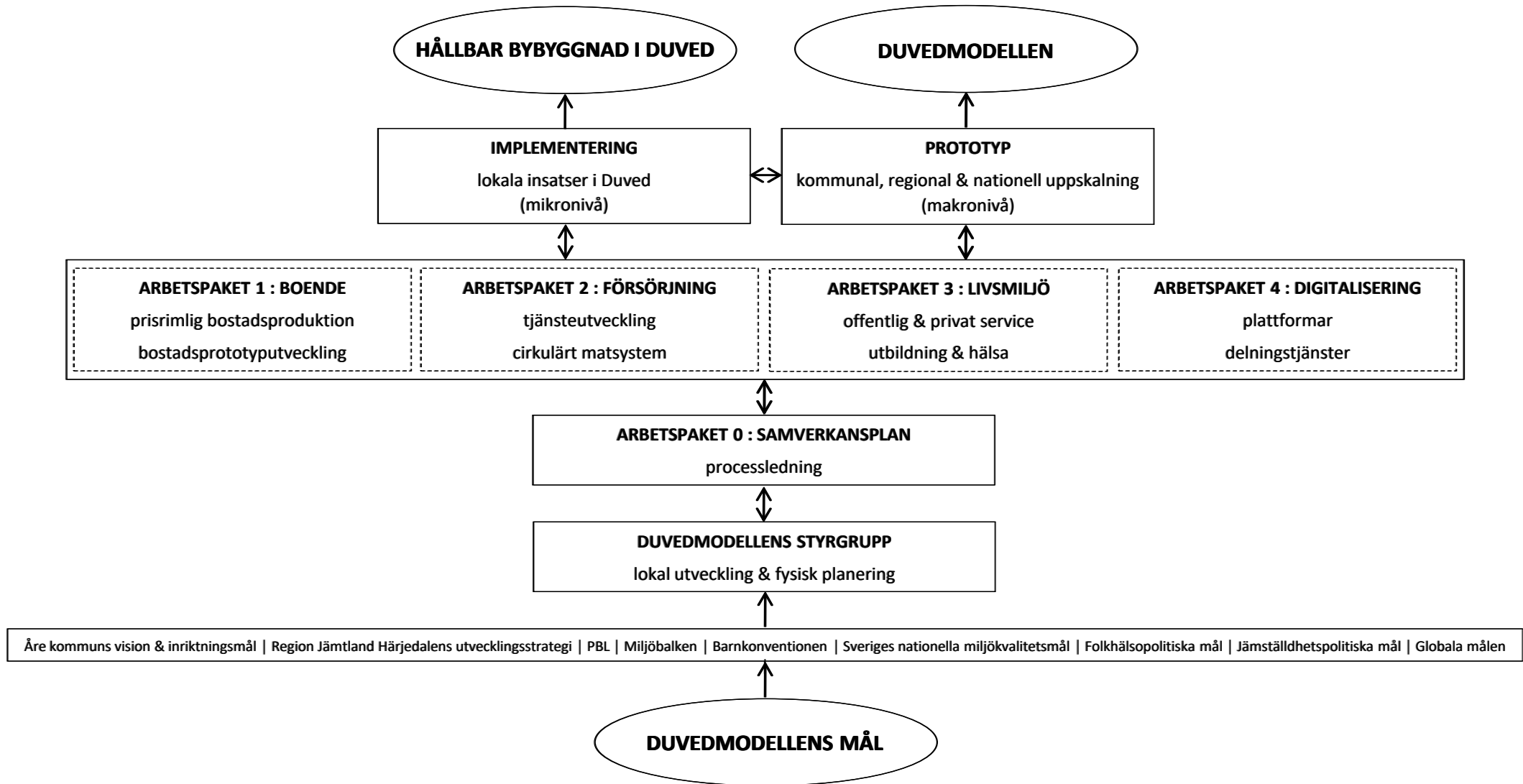
EFFEKTER

- Lokal direktdemokrati
- Hållbara och prisrimliga bostäder
- Nyetablering av föreningar, företag och kooperativ
- Sysselsättning
- Självförsörjande cirkulära matproduktionssystem
- Offentlig -, social - och kommersiell service
- Lokalsmarta värme- och energisystem
- Digitala effektiva system och flöden avpassade lokala behov
- Konst och kultur som kreativ och konstruktiv kraft
- Migration-integration som lokal resurs

Bilaga 2

Duvedmodellens Samverkansplan

DUVEDMODELLENS SAMVERKANSPLAN



Bilaga 3

Artikel i Dagens Nyheter

EKONOMI

Därför ska landsbygden visa vägen för staden

PUBLICERAD 20:00



Samtidigt som jämtländska Duved utvecklas till folkhemmet 2.0 bygger Björn Hellström, professor och docent i arkitektur, modellen för hur liknande utveckling ska kunna genomföras på andra orter. Foto: Anette Nantell

Samtidigt som Duved blir en framtidsby bygger arkitekten Björn Hellström en modell för hur liknande utveckling ska kunna användas på andra orter.

– Det är som reggae, två steg framåt ett steg bakåt, säger han.

Björn Hellström är tidigare improvisationsmusiker och i dag adjungerad professor och docent i arkitektur vid Kungliga tekniska högskolan och anställd på Tyréns.

För några år sedan parades han ihop med Jan Åman och Helen Olausson som utvecklar den jämtländska byn Duved till att visa vägen för folkhemmet 2.0. Baserat på det som sker i Duved skapar Björn Hellström nu Duvedmodellen.

– Sedan är tanken att vi ska skala upp modellen och jobba med andra byar.

Björn Hellströms intresse för just landsbygden väcktes på en konferens för sju år sedan. En ekonom berättade att Stockholm då var en av världens snabbast växande städer relativt sin egen storlek.

– Han drog slutsatsen att det här var en framgångsfaktor och la in en passus om att det bara är en tidsfråga innan landsbygden är död. Alla jublade. Och jag blev skitarg.

Enligt Björn Hellström är landsbygden en perfekt plats för innovativ samhällsutveckling eftersom den har en närhet som saknas i stan.

– I Duved träffar man politiker på gatan, man ser dem i ögonen. Det öppnar möjligheter för att utveckla bryggor mellan de boende och politiken.



Björn Hellström efterfrågar mod hos lokala politiker och tar den tyska staden Halberstadt som exempel. Där har man sedan 2001 framför kompositören John Cages musikstycke "as slow as possible" i en katedral. Framförandet är 639 år långt och ska alltså pågå till år 2640. "Man kan alltså åka till Halberstadt och lyssna på stycket, sedan kan ens barn och barnbarn ett tjugotal generationer framöver lyssna på samma konsert. Lokalpolitiker och finansärer med flera var väldigt modiga då de tog beslutet att uppföra ett konstverk som lever långt bortom dem själva." Foto: Anette Nantell

Samma möjligheter finns inte i storstäder, menar han.

– Säg i Bredäng i Stockholm, där finns massor av fina kvarter där man skulle kunna ha till exempel gemensam barnpassning eller gemensamma odlingar. Men att komma som Bredängsbo till den kommunala politiken i Stockholm är förbannat krångligt.

I Duvedmodellen tar han tillvara på närheten som finns i Duved och modellen bygger på lokala nätverk.

Som "nollåttan", som Björn Hellström kallar sig efter att ha bott i Stockholm i 40 år, mötte han först viss försiktighet hos byborna. En försiktighet han tycker var legitim.

– Det handlar om att skapa förtroende, så det har varit mycket fram och tillbaka. Det är som reggae, två steg framåt, ett steg bakåt.

Men han lyckades bygga förtroendet, genom att flytta till Duved på halvtid. Jan Åman, som också jobbar med projektet, gjorde likadant. Varannan vecka bor de nu tillsammans i en gul villa på byns huvudgata.

– Jag bor på övervåningen och Jan på undervåningen. Jag lagar mat och Jan diskar. Vi är sambos.



Duvedmodellen formaliserar den utveckling som just nu pågår i Duved. Modellen visar hur politiker, tjänstemän, näringsliv och bybor kan samverka som i en platt organisation. Björn Hellström spår ett framtida paradigmskifte: från New public management till lokal nätverksstyrning, vilket hans modell bygger på. Foto: Anette Nantell

I utvecklandet av Duvedmodellen ingår det också att uppmärksamma myndigheter på problem som hindrar utveckling på landsbygden. Ett exempel är skattesystemet: att man bara betalar skatt där man är skriven kan bli dyrt för kommuner med många fritidshus.

– Då gör kommunen investeringar i vatten och avlopp, men man har ett ekonomiskt läckage för pengarna som man ska få in i skatteintäkter går till Stockholm i stället.

Duvedmodellen är i teorin klar och år 2023 hoppas Björn Hellström få godkänd finansiering för att börja tillämpa Duvedmodellen på andra orter.

Det här är enligt honom bara en del i en stor kommande samhällsförändring, då new public management – alltså införandet av det privata näringslivets styrningsmodeller i offentlig sektor som började på 80-talet – kommer att fasas ut. I stället kommer det system som Duvedmodellen bygger på, nätverksstyrning, att ta över.

– Vi är på väg mot ett paradigmskifte.

Läs mer:

[I Duved byggs folkhemmet 2.0](#)

Fakta. Duvedmodellen

Duvedmodellen är ett forsknings- och innovationsprojekt med fokus på hållbar landsbygds- och samhällsbyggnadsstyrning, finansierat av Vinnovas program Utmaningsdriven Innovation – Agenda 2030.

Projektledare: Björn Hellström, adjungerad professor och docent i arkitektur vid Kungliga Tekniska Högskolan och Tyréns.

Projektpartners: KTH Arkitekturskolan, Linköpings universitet - Centrum för kommunstrategiska studier, Boverket, Region Jämtland Härjedalen, Åre kommun, Eau & Gaz, Duved Byförening, Årehus, ICA, Jämtkraft, Chainz Consulting, Arvet, Setra Group, Tagehus, HaWe Fastigheter, Attacus, Tillväxtverket, SKR, IQ Samhällsbyggnad, RISE, SmåKom, Uppsalahem, Laxå kommun, Lindesberg kommun, Uppsala kommun, Sveriges Allmännyttan och Tyréns.

TEXT OCH FOTO



Paula Westerberg



Anette Nantell

Bilaga 4

PM Nio punkter om lokalsamhällens konkreta behov

KTH Björn Hellström



Björn Hellström
KTH Arkitekturskolan

PM

Nio punkter om lokalsamhällets konkreta behov

Att bygga handlingsutrymmen för ökad självförsörjning: mobilisering för tillgänglighet, välbefinnande och hälsa

Denna promemoria redogör för några centrala erfarenheter i Vinnovaprojektet Duvedmodellen vad gäller lokalsamhällets konkreta behov av insatser som främjar en långsiktig utveckling. Duvedmodellens aktörer har under perioden september 2020 – augusti 2022 genomfört ett tjugotal delprojekt inom ramen för de fem arbetspaketen AP0 Styrning genom lokal samverkan | AP1 Boende | AP2 Försörjning | AP3 Livsmiljö | AP4 Digitalisering.

Delprojektens resultat redovisas inte i detta dokument utan fokus ligger på omställningsbehov på samhällsnivå. Omställningsbehoven utgår från användarperspektiv och hur dessa kan stödjas genom samordnande nätverk med myndighetsutövande aktörer – kommun, region, länsstyrelse med flera.

Tillåtande kultur och värderingar är en central dimension i Duvedmodellen. Idag värdesätts och mäts livskvalitet på landsbygden till stor del utifrån urbana normer och livsstilsmönster. Detta skapar barriärer i form av missnöjesyttringar och utanförskap. Det urbana normsystemet riskerar också påverka beslutsfattarens prioriteringar. Duvedmodellen utgår från att på mikronivå precisera lokala livskvaliteter utifrån kvalitativa bedömningsgrunder, specifika för en plats. Duvedmodellen bidrar även till en policydrivande processutveckling på makronivå med målet att skapa förändring ur ett normbärande perspektiv. Ett syfte är att reformera inrotade regler och värderingar som riktninggivare för landsbygdsutveckling grundat på social resiliens på systemnivå.

Nio punkter

1. HÄLSA OCH VÄLBEFINNANDE. En central erfarenhet handlar om hälsa och välbefinnande. Denna fråga har vuxit senaste åren. SKR *Uppdrag psykisk hälsa* skriver:

”Psykisk hälsa påverkar och påverkas av samhällets alla delar. SKR har därför tagit initiativ till en Kraftsamling för psykisk hälsa, som fungerar som en samlade arena för ett långsiktigt utvecklingsarbete för en bättre psykisk hälsa” [[Kraftsamling för psykisk hälsa | SKR](#)]

Det handlar om att inom ramen för samhällsbyggnadsprocessen mobilisera för människors hållbara välbefinnande och psykiska hälsa. Flera rapporter inom Duvedmodellen vittnar om betydelsen av att sätta bybors upplevelser, känslor och kunskap i fokus för att förstå vad som värdesätts. Viktiga indikatorer är sociala relationer, subjektivt välbefinnande och socialt kapital. Välbefinnande förutsätter tillgång till vitala samhällsfunktioner, exempelvis service, boende och kultur. Utgångspunkten är att planera och bygga dessa funktioner med hänsyn till sociala konsekvenser, delaktighet och handlingsutrymmen.

2. ROBUSTET. Tre centrala begrepp i Vinnova-ansökan för Steg 2 var *lokalsamhälle*, *självförsörjning* och *resiliens*. Ansökans ledmotiv handlar om betydelsen av "hur ett lokalsamhälle kan utvecklas hållbart, som även visar vägen för resiliens och nya former av livsmiljöer i våra städer". De lärdomar vi idag kan dra från pandemin och det pågående kriget i Ukraina är ett betydande ökat behov av självförsörjning för att skapa resilienta lokalsamhällen som ska stå emot yttre påverkan.

Huvudslutsatsen i rapporten *Lokala cirkulära matsystem utifrån lokalsamhällesperspektiv – exemplet Duved* [Frida Franzén, Tyréns] är att lokalsamhällen ska sträva mot ökad självförsörjning som viktig väg mot ökad resiliens. Detta förutsätter stöd för att bygga regionala nätverk och stöd till lokala specialiseringar inom vissa områden.

3. KOMPETENSFÖRSÖRJNING. En fråga i fokus under Steg 2 var behovet av lokal kompetensförsörjning. Många saknar behörighet till högre utbildning och kompetensbristen leder till svårigheter att fylla de lokala arbetsmarknadsbehoven. Regionen är en central aktör som kan stödja lokala insatser och även erbjuda nätverk inom industri och akademi.

Två kurser inom högre utbildning genomfördes under Steg 2. Umeå Arkitekturskola genomförde kursen *The rural village as a catalyst for future societies*. KTH Arkitekturskola genomförde kursen *Cirkulära Duved Bostadsstudion* med särskilt fokus på återbruk.

Ett syfte med kurserna var att studera möjligheterna att bedriva högre utbildning på landsbygden, under konceptet "Ett universitet utan campus". Den kunskapsproduktion som kurserna genererat har varit berikande för studenter och lärare. Kurserna har även engagerat kommunala tjänstepersoner, politiker, civilsamhällesorganisationer och lokalbefolkningen. Dessa kurser öppnar upp för nya typer av kunskapsgeografier, kunskapsproduktioner som är avhängiga lokala och regionala förutsättningar. På sikt bäddar detta för så kallad "breddad rekrytering" (Universitetkanslerämbetet), av nya grupper studenter som fram till nu inte lockats av städernas campusmiljöer. Det här gäller inte bara högre utbildning utan även yrkes- och gymnasieutbildning. Man kan skönja ett paradigmskifte i den meningen att utbildningen bedrivs mer geografiskt utspridd över landet, och att lärosäten producerar ny kunskap som en effekt av den geografiska omställningen.

4. SOCIALA INVESTERINGAR. En viktig erfarenhet är att lokalsamhällen i ökad grad efterfrågar socialt inriktade investeringar. I november 2021 beviljade Kommuninvest (kommunsektorns största kreditgivare) ett lån på 70 miljoner kronor för social hållbarhet till det kommunala bostadsbolaget Årehus AB via utlysningen *Sociala obligationer*. Lånet går till en förskola med 8–10 avdelningar i Duved. Lånet bygger på en indikatormodell med fokus på barns hälsa, livsmiljö och sociala hållbarhet. Dessa indikatorer används för att följa upp och styra förskolans och det omgivande lokalsamhällets utveckling över tid. På global nivå tar indikatorerna avstamp i Agenda 2030 och de globala målen för hållbar utveckling. Modellen fungerar dels som operativt stöd i den kommunala planeringen, dels som modell för framtida offentliga insatser.

Strategiska investeringar i långsiktiga sociala värden har hittills främst skett i socialt utsatta områden men Duvedmodellens undersökningar visar att behovet är betydande på landsbygden i stort. De kommuner som tagit del av projektets resultat efterfrågar kompetensstöd för att utveckla och använda verktyg i form av sociala obligationer, sociala utfallskontrakt, sociala investeringsfonder, sociala klausuler, etcetera.

5. PRISRIMLIGA BOSTÄDER & VÄLFÄRD. Erfarenheterna från Steg 2 visar att det i dagsläget är mycket svårt att bygga prisrimliga bostäder på landsbygden (definitionen av prisrimliga bostäder: bostäder som har prisnivåer som kan efterfrågas av hushåll utan att inkomsten efter boendekostnader understiger nivån för baskonsumtionen). De främsta orsakerna är byggkostnaderna (arbete, material, mark). De etablerade bankerna vänder sig endast till större fastighetsbolag och investerare. Utmaningen ligger i att engagera kreditinstitut som arbetar med mellanskiktet, det vill säga i byar och tätorter. Tommy Lenberg – VD Föreningen Byggherrarna med cirka 110 byggföretag inom offentlig och privat sektor – säger att det idag inte finns någon bostadsbyggare i Sverige som investerar och utvecklar bostäder på landsbygden på grund av för stora risker. Sveriges Allmännyttta bekräftar denna realitet.

En förutsättning för att kunna bygga bostäder på landsbygden är att utgå från andra lokala behov, exempelvis tillgång till skola, social service, kulturutbud och tillgänglighet (väg- & järnvägsnät, mobilitet, digital infrastruktur). Det finns en samstämmighet bland kommunala och privata aktörer (kommuner, bostadsbolag, civilsamhällesorganisationer, m.fl.) att det går att bygga bostäder på landsbygden, där priserna ligger något högre än definitionen av prisrimliga bostäder. En grundläggande fråga för ett lokalsamhälles utveckling är: Hur kan attraktiviteten att bo på landsbygden stimuleras, och – som en effekt – förstärka efterfrågan? För att lyckas med ökad attraktivitet som incitament fordras en bred projektorganisation med företrädare från kommunen, regionen, länsstyrelsen, bostadsbolag, civilsamhällesorganisationer och ett nationellt nätverk med expertis (i synnerhet med omvärldskunskap).

6. KULTUR. En väsentlig erfarenhet gäller kulturens inverkan i ett lokalsamhälle. Vid de bymöten som drevs i Duved var det många bybor som lyfte frågan om kulturen som drivkraft för gemenskap och identitet. Frågan gäller: Hur kan ett lokalsamhälle utvecklas på ett sätt som kan definieras som hållbart där sociala och kulturella processer stöds av den byggda miljön? Hur får kulturen "ta plats"?

Det som efterfrågas är till exempel att få tillgång till kommunala gemensamhetslokaler för musik och dans, tillgång till biblioteket för kulturcirklar osv. Även kulturhistoriskt värdefulla byggnader och platser är viktiga för lokalsamhällets identitet. Vid bymötena förmedlades en önskan att kunna ta initiativ, få driva frågor och skapa ett utbud av exempelvis barnaktiviteter, kultursatsningar och stöd för läsläsning. Många upplever att de saknade förutsättningar och rådighet att åstadkomma detta. Man menade att det behövs en dialog mellan bybor och kommunen, vilket förutsätter ett gemensamt forum som möjliggör samtal om målkonflikter. En slutsats är att det behövs samverkansformer mellan bybor och kommunala företrädare för att skapa dessa förutsättningar. Även regionen och länsstyrelsen är centrala parter i arbetet med lokal kulturutveckling, exempelvis via styrdokument såsom Regional utvecklingsstrategi (RUS), Landsbygdsprogram och Kulturmiljöprogram.

7. MOBILITET. Under Steg 2 har frågan om mobilitet haft låg prioritet. Men under denna period har projektledningen erfarit en stor efterfrågan på infrastrukturella insatser som gör att människor på landsbygden kan förflytta sig dit de vill nå. Mobilitet har i den meningen en konkret koppling till tillgänglighetsaspekter. En central fråga, som enligt VTI är skvalt utforskad, är bilberoende. Frågan gäller: Hur kan man minska bilberoendet på landsbygden? Mobilitet är en demokratifråga, i synnerhet för att många på landsbygden saknar körkort.
8. LANDSBYGDEN SOM MODELL. En central erfarenhet gäller Duvedmodellens hypotes om att landsbygden kan fungera som modell för staden. Denna hypotes fanns formulerad i ansökan för

Steg 2, och har stärkts under projektets gång. Detta har sin grund i lokalsamhällets storlek och skala, vana att driva horisontellt samarbete, självorganisering mellan direkt berörda aktörer och inarbetade rutiner för ideella insatser för det allmännas bästa. Sammantaget utgör detta grunden för nätverksbaserad samhällsbyggnadsstyrning (governance), se punkt 9. Landsbygden kan på så sätt visa vägen för hur man bygger ett robust lokalsamhälle, grundat i lokalt medborgarinflytande, som modell även för staden. De platsanalyser som genomförts under Steg 2 visar att flera offentliga anläggningar som etablerats i Duved till stor del åstadkommit av lokalbefolkningen, främst via Duved Byförening, exempelvis idrottshallen. [[Duved tycker om dig | Facebook](#)]

9. NÄTVERKSSTYRNING. Ytterligare en viktig erfarenhet gäller frågan om att bygga människors handlingsutrymmen för aktivt engagemang och inflytande i den lokala samhällsbyggnadsprocessen (bottom-up), se punkt 8. Nätverksstyrning handlar om att stödja initiativ genom att lokala aktörer medges rådgivning över ortens utveckling, samtidigt som myndighetsutövande aktörer bistår med stöd i form av samordnande nätverk. Syftet är att skapa en organisationskultur där styrningen av lokala utmaningar sker i samskapande dialog mellan lokalsamhällets aktörer och samordnande nätverk. I detta ingår att säkerställa att lokala satsningar förankras inom ramen för relevanta styrdokument (exempelvis detaljplaner, hållbarhetsprogram, handlingsplaner). Nätverksstyrningen är grundad i en horisontell beslutsnivå där beslutsfattandet till viss del är decentraliserat till lokala aktörer samtidigt som myndighetsutövande aktörer ansvarar för vertikala beslutsnivåer inom ramen för respektives formella uppdrag.

En i högsta grad påtaglig erfarenhet gäller behovet av ett utvecklat samarbete mellan kommuner, regioner och länsstyrelser. Det är svårt för små kommuner att ha den kompetens som fordras, exempelvis i komplexa planärenden som tidigare inte prövats. Det handlar om att få stöd med hur lagar och regler ska hanteras och tolkas. De små kommunerna behöver dels få regionens stöd, dels omvärldsstöd för att tillgodogöra sig erfarenheter av hur andra kommuner arbetar. Bedömningen är därför att många mindre kommuner har behov av samverkansarenor och stöd i samhällsbyggnadsprocessen på såväl mellankommunal som på läns- och riksnivå. Även om samarbetet mellan kommuner, regioner och länsstyrelser ser olika ut runt om i landet så är den generella bedömningen att det finns ett väldigt stort behov av gemensamma arenor. I rapporten *Regional utveckling – regionernas erbjudanden och länsstyrelsernas roll* skriver man:

”Landsbygdsutveckling är ett område där det finns överlappande uppgifter och där ansvarsfördelningen mellan regionerna och länsstyrelserna inte är helt tydlig.” [Regional utveckling, Statskontoret 2021, sid. 110]

En ytterligare central fråga gäller samordningen av styrdokument som de olika myndighetsaktörerna ansvarar för (t.ex. översiktsplan, regional utvecklingsstrategi, landsbygdsprogram). Många kommuner och regioner säger sig uppleva en ”styrdokumentträngsel” i den meningen att det är svårt att ha kontroll över hur dokumenten ska tolkas och om deras inbördes villkor. Därför är det viktigt att verka för att bistå lokala utvecklingsinsatser med stöd av nationella styrdokument. Ett exempel är *Nationell strategi för hållbar regional utveckling 2021–2030* (Regeringens skrivelse, 2020/21:133). I skrivelsen finns följande fyra strategiska områden preciserade, vilka i högsta grad är giltiga för Duvedmodellens insatsområden:

1. *”Likvärdiga möjligheter till boende, arbete och välfärd i hela landet”*
2. *”Kompetensförsörjning och kompetensutveckling i hela landet”*

3. *"Innovation och förnyelse samt entreprenörskap och företagande i hela landet"*
4. *"Tillgänglighet i hela landet genom digital kommunikation och transportsystemet"*

Man kan förutsätta att komplexa lokalsamhällesutmaningar fordrar breda samarbeten och lösningar som utgår från ett brukar- och behovsperspektiv. Ingen enskild aktör, inte heller ett enskilt kommunalt styre, kan lösa utmaningar på egen hand. Lösningen förutsätter en organisation som representerar en sektors-, kunskaps- och behovsövergripande konstellation av aktörer, det vill säga *nätverksstyrning*.

Björn Hellström

Adj. professor, docent KTH Arkitekturskolan

Projektledare Duvedmodellen

Bilaga 5

Rapport *Sociala investeringar – Ny förskola i Duved finansierad genom lån för social hållbarhet*

Tyréns Malin Appelkvist

Sociala investeringar

– Ny förskola i Duved finansierad genom lån för social hållbarhet

PM sammanställt av Malin Appelkvist 2022-03-17

Innehållsförteckning

| | |
|--|---|
| Bakgrund | 2 |
| Syfte..... | 3 |
| Långsiktig målsättning | 3 |
| Resultatmål..... | 3 |
| Metod..... | 4 |
| Indikatorer Duved förskola | 5 |
| Tyréns modell | 6 |
| Resultat..... | 6 |
| Förväntade resultat på mikronivå | 7 |
| Förväntade resultat på makronivå | 8 |
| Diskussion..... | 8 |

Bakgrund

Duved har sedan 2011 haft en kraftig befolknings- och bostadsprisökning jämfört med länet och riket. Inflyttarna är ofta i arbetsför ålder med barn i förskole- och skolålder. Många bostadsägare är inte permanentboende och betalar därmed skatt i andra kommuner och det är en utmaning för kommunen att erbjuda fullgod offentlig service för familjer som vill bosätta sig permanent i Duved. En grundläggande utmaning är att det råder stor brist på förskoleplatser och att flertalet platser har tillkommit i form av provisoriska lösningar som är dåligt anpassade för verksamheten. Förskoleverksamhet bedrivs ofta i liten skala, med 1-2 avdelningar, på hotell, ålderdomshem och i små lägenheter. De undermåliga förutsättningarna leder till att det blir mindre attraktivt för kvalificerad förskolepersonal att söka sig till verksamheten, vilket i sin tur påverkar kvaliteten i undervisningen. Bristen på förskoleplatser innebär att Barn & utbildningskontoret inte möter flera verksamhetsmål. Trots tydliga handlingsplaner för hållbarhetsarbetet lyckas det inte genomsyra verksamheten som är utspridd med små personal- och barngrupper i ej ändamålsenliga lokaler. Hållbarhetsarbetet får bättre förutsättningar genom att samla Duveds förskoleverksamhet i en förskolenhet.

För att möta behovet av förskoleplatser fördes en dialog inom projektet Duvedmodellen och Årehus AB, med stöd av Tyréns, kontaktade Kommuninvest¹ för dialog om en ansökan för byggandet av en ny förskola med en tydlig inriktning på social hållbarhet. Tidigare erfarenhet finns att söka lån för investeringar för social hållbarhet² hos Tyréns som i samband med ansökan tog fram indikatorer för att skapa förutsättningar för att mäta resultat och långsiktiga effekter av projektet. Kommuninvest har beviljat ett Lån för Social Hållbarhet till denna investering, med en lånevolym på 70 miljoner kronor.

Detaljplanen för att bygga en förskola i Duved är nu antagen. Syftet är att möta behovet av förskoleplatser och skapa en större förskolenhet med 8-10 avdelningar som inte är för stora och som bättre kan stödja verksamheten. Samtidigt finns då bättre förutsättningar för avdelningarna att samordna sig för att efterleva de strategier och handlingsplaner som beslutats av kommunfullmäktige. Fler barnfamiljer får förutsättningar att bosätta sig i kommunen och få förskoleplats på sin boendeort. Båda förutsättningarna ska bidra till ökad kvalitet och brukarnöjdhet i förskoleverksamheten. Förskolan blir därmed en viktig grundbult i att skapa en hållbar landsortsby och motverka urholkning av den offentliga servicen. Duveds förskola har, som central funktion i byn, stor potential att ytterligare stärka en hållbar livsmiljö genom aktiv samverkan med det omgivande samhället, i synnerhet med olika nätverk av civilsamhällsorganisationer. Investeringen i förskolan bidrar till hållbar utveckling, som över tid även kan fungera som modell för andra lokalsamhällen – i kommunen, regionen och nationellt. Duved och förskolan representerar en holistisk samhällsbyggnadsprocess som inte är möjlig att genomföra i större städer på grund av tungrodd byråkrati och avsaknaden av lokala nätverk med aktivt engagerade medborgare.

¹ Kommuninvest är en demokratisk organisation som ägs och styrs av medlemmarna genom en ekonomisk förening. 294 kommuner och regioner är medlemmar i Kommuninvest som är kommunsektorns största långgivare. <https://kommuninvest.se>

² FOI projekt Sociala obligationer. Kontaktperson: Simon Imner och Nicole Byskén

Syfte

Syftet med den sociala investeringen i förskolan är dels att möta behovet av fler förskoleplatser och ändamålsenliga lokaler, dels att ta fram indikatorer för att mäta hur förskolan påverkar omgivningen i relation till övriga arbetspaket i syfte att testa modellen lokalt för att sedan kunna skala upp. Ytterligare ett syfte med projektet är att påverka myndighetsutövningen. Utvärderingen av den sociala investeringsmodellen kan utgöra ett underlag för politiska styrdokument och införlivas inom efterkommande investeringar i kommunen samt bidra till ett förvaltningsövergripande arbetssätt inom kommunen.

Samarbetspartners är KTH Arkitekturskolan, Duved Byförening, Duved Framtid, Åre kommun, Tillväxtverket, Sveriges Kommuner och Regioner, Sveriges Allmännyttta, Boverket, Linköpings Universitet, Tyréns AB, Eau et Gaz AB samt Region Jämtland-Härjedalen.

Långsiktig målsättning

Förskolans etablering, som är en aktivitet inom ramen för Duvedmodellen, är en viktig del i att skapa grunden till en modell för ett hållbart och självförsörjande lokalsamhälle och tillit i Duved och Åre kommun. Duved ska bli en förebild för hur ett lokalsamhälle kan utvecklas hållbart och i gemenskap. Investeringen och den kopplade sociala insatsen blir en avgörande del i att på sikt skapa en välmående landsbygdskommun med kommuninvånare som är nöjda med den kommunala servicen samt att barn, unga och deras föräldrar är nöjda med förskolans verksamhet och upplever att de har alla förutsättningar som behövs för att bo, leva och verka i en hållbar landsbygdsmiljö. Avslutningsvis skapar investeringen i förskolan positiva effekter för hela lokalsamhället genom att bidra till ökad sammanhållning och bana väg för investeringar i landsbygden som hjälper till att överbrygga klyftan mellan stad och landsbygd genom att visa på ett reellt hållbart alternativ, samt leva upp till de globala målen för hållbar utveckling.

Resultatmål

Utfallet som den sociala insatsen förväntas uppnå är att Åre kommun bättre ska leva upp till Agenda 2030, Delmål 4.2 "Lika tillgång till förskola av god kvalitet" (Säkerställa att alla flickor och pojkar har tillgång till god kvalitet som ger omvårdnad och förbereder dem för att börja grundskolan.) och Delmål 10.2 "Främja social, ekonomisk och politisk inkludering" (Verka för att alla människor, oavsett ålder, kön, funktionsnedsättning, ras, etnicitet, ursprung, religion eller ekonomisk eller annan ställning, blir inkluderade i det sociala, ekonomiska och politiska livet.) Mer specifikt förväntas den totala andelen barn (1-5 år) inskrivna i förskola öka (2020: 84,2%, jfr. riket 85,5%). Analysen av utfallet, vilket är anonymiserat, kommer att innefatta föräldrars utbildningsnivå, kön samt svensk/utländsk bakgrund för att undersöka och följa socioekonomiska förklaringsvariabler. Utfallet delas in på ortsnivå för att tydliggöra geografiska skillnader. Antal barn i förskoleverksamhetens omplaceringskö väntas minska (47 barn i oktober 2021) samt antal barn i förskolekö minska (131 i oktober 2021). Kommuninvånarnas bedömning av kommunens förskoleverksamhet förväntas öka (2020: 52/100, jfr. riket 65/100). Invånare 16-84 år med avsaknad av tillit till andra ska minska (2010: 21%, 2020:26%).

Metod

För att en social investering framgångsrikt ska kunna följas upp och utvärderas bör det finnas en trovärdig bas med indikatorer vilka mäter utvecklingen samlat och över lång tid framöver. Dessa behöver kunna skraddarsys utifrån de unika förutsättningar som råder för fastigheter, delområden, områden, stadsdelar, kommuner samt i relation till regionen och landet som helhet, för att sociala åtgärder ska vara mätbara. Syftet med modellen för indikatorer, som tagits fram av Tyréns, i samråd med KTH, Årehus AB och Kommuninvest, är att skapa ett ramverk med relevanta indikatorer för förskoleverksamheten samt för Åre kommun och dess fastighetsbolag Årehus AB. Ramverket baseras på policydokument på global, nationell och kommunal nivå, för orten Duved samt för det kommunala fastighetsbolaget Årehus. Ramverkets fokus är uppbyggt utifrån indikatorer som rekommenderas för att mäta socialt hållbar utveckling.

På global nivå tar indikatorerna avstamp i Agenda 2030:s mål 3, 4, 5, 8, 10, och 11 för hållbar utveckling. På regional och kommunal nivå utgår indikatorerna från relevanta riktlinjer och policys från Region Jämtland-Härjedalen, Åre kommun och Årehus AB. Ramverket baseras även på Tyréns samlade erfarenheter från tidigare studier och uppdrag gällande sociala investeringar, sociala konsekvensbedömningar, markanvändning och täthet på en nationell nivå, samt delaktighet i framtagandet av certifieringssystemet CityLab.

Indikatorerna i modellen, avsedda att mäta effekterna av den sociala investeringen, baseras på data från tillgängliga datakällor på kommunnivå som utgångspunkt. Detta eftersom den kommunspecifika statistiken antas vara tillgänglig och uppföljningsbar årsvis samt på 5, 10 och 20 års sikt. Modellen är i största möjliga utsträckning baserad på tillgängliga data och befintliga nyckeltal som samlas in i andra syften. Motiveringen till att använda befintliga datakällor är att sänka tröskeln för kommunen och dess bolag att engagera sig i sociala investeringar samt att motverka att det blir för kostsamt eller mödosamt att mäta och följa upp effekt och utfall över tid kopplat till den specifika sociala investeringen.

Det är viktigt att notera att det är förenat med svårigheter att bedöma orsakssambandet mellan utvecklingen av en specifik aktivitet/insats/investering och områdets/kommunens utveckling över tid. Det bör därmed tolkas med försiktighet. Dock kan en kombination av indikatorer bidra till att ge en samlad bild av projektets inverkan som följd av det aktuella projektets etablering. Indikatorerna som är framtagna inom ramen för ansökan om Lån för Social Hållbarhet syftar till att utvärdera hur förskolans etablering påverkar kommunen som helhet, men modellen skapar även förutsättningar för spridning och uppskalning.

Indikatorer Duved förskola

1. Barn 1-5 år inskrivna i förskola, andel (%). Källa: Skolverket/SCB. Indikatorn bryts ned i 3 underkategorier för att studera hur målgruppernas socioekonomi kan påverka utfallet. Dessa underkategorier är:
 - a. Andelen elever i förskolan efter ålder, föräldrarnas utbildningsnivå och kön;
 - b. Andelen elever i förskolan efter ålder, svensk/utländsk bakgrund och kön; samt
 - c. Andelen elever i förskolan efter ålder, svensk/utländsk bakgrund, föräldrarnas utbildningsnivå och kön.
2. Årsredovisning. Källa: Åre kommun. Indikator 2 fångar upp efterfrågan på förskoleplatser samt huruvida föräldrar är nöjda med sitt barns förskoleplacering, samt tar höjd för de som skrivit in sitt barn på annan förskola än den som egentligen efterfrågas. Indikator 2 kan studeras på ortsnivå och indelas i två underkategorier:
 - a. Antal barn i omplaceringskön. Mäts som årligt ackumulerat värde för jan-dec. Dokumenteras 6 tillfällen per år under inskolningstillfällen, vilket fångar upp säsongvariationer.
 - b. Antal barn i förskolekö. Dokumenteras likt 2a.
3. Nöjd Medborgar-Index Förskolan. Källa: SCB Medborgarundersökning. Indikator 3 fångar upp medborgarnas bedömning av kommunens förskoleverksamhet, skala 0-100, och utgår från undersökningens fråga "Vad tror du eller tycker du om förskolan i din kommun?". Syftet är att ge en helhetsbild över kommuninvånarnas, och framförallt föräldrarnas, syn på förskolans kvalitet.
4. Terminsvis dialog/kvalitetsundersökning Duved Förskola. Källa: Årehus.
5. Invånare 16-84 år med låg tillit till andra, andel (%). Källa: Folkhälsomyndigheten, "Hälsa på lika villkor" (HLV).

Indikator 1 är ett nyckeltal för Agenda 2030, Mål 4, delmål 4.2, indikator 4.2.2 och har direkt relevans för att mäta tillgången till förskoleplatser kommunen. Indikatorn är central för att koppla samman globala och nationella mål med kommunens problemformulering och Barn- och utbildningskontorets kvalitetsmål.

Det utvecklade ramverket använder kvantitativ och kvalitativ data som kommunen och allmännyttan rapporterar. Utgångspunkten är att skapa ett gemensamt synsätt – en "ompaketering" – av befintligt hållbarhetsarbete för att systematiskt kunna mäta effekt/utfall på sikt, samt sänka tröskeln för att komma igång. Målsättningen är att själva datainsamlingen inte ska bli för tids- och resurskrävande eftersom den sker oavsett. Indikatorerna är inte fulländade men kan tillsammans bidra till att undersöka ett fenomen över tid och minska osäkerheter (snarare än att eliminera dem) i de slutsatser som dras. Indikatorerna är uppföljningsbara på minst 20 års sikt, knyter an till relevanta policys/målsättningar samt har en tydlig definition av vad de avser att mäta. Den kvantitativa mätningen implementeras tillsammans med Årehus terminsvisa dialog/kvalitetsundersökning i syfte att tydliggöra investeringens effekt på målgruppen barn och deras föräldrar. Resultat och lärdomar kommer årsvis att rapporteras till övriga förskoleenheter, kommunkoncernen samt Kommuninvest.

Tyréns modell

Modellen består av indikatorer som ska övervakas på lång sikt. Indikatorerna har diskuterats inom ramen för det specifika projektet tillsammans med Kommuninvest och andra berörda parter. Det aktuella projektet kan följas upp genom att över tid utvärdera dess potentiella inverkan på en, flera eller samtliga specificerade indikatorer. Genom att fastställa utgångsläge för det aktuella området möjliggör indikatorerna mätning av projektets inverkan efter förslagsvis 5, 10 och 20 år. Modellen för effektutvärdering består av följande fyra nivåer: (0) *Mikro/Makro: Analys* (1a) *Mikro: Planering*, (1b) *Makro: Planering*, (2) *Mikro: Långsiktig uppföljning* och (3) *Makro: Långsiktig uppföljning*.

Tabell 1: Modell för indikatorer på mikro- och makronivå

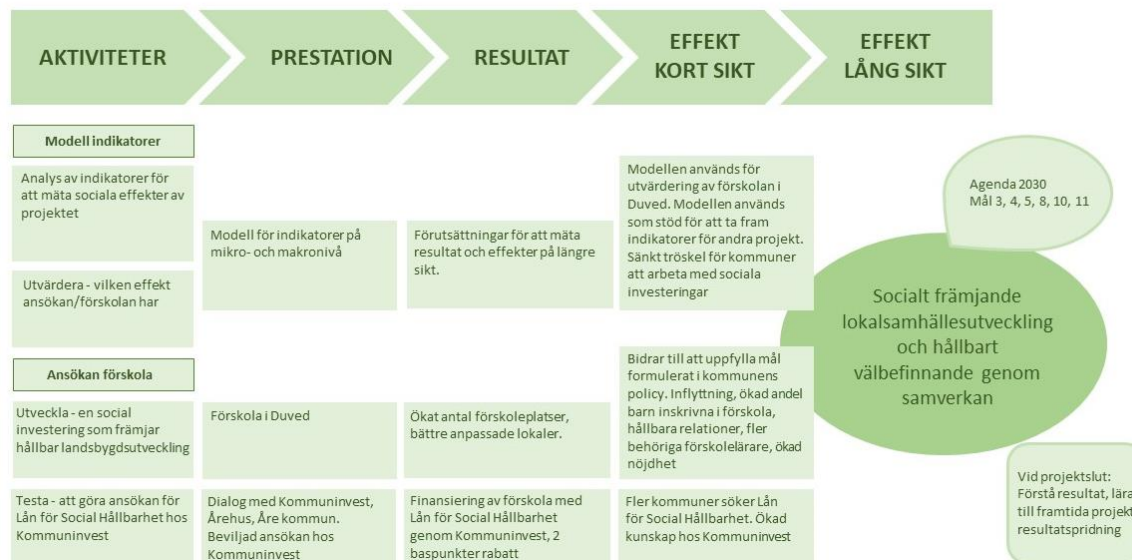
| NIVÅ 0 | NIVÅ 1a | NIVÅ 1b | NIVÅ 2 | NIVÅ 3 |
|--|--|--|---|---|
| MIKRO/MAKRO: ANALYS | MIKRO: PLANERING | MAKRO: PLANERING | MIKRO: LÅNGSIKTIG UPPFÖLJNING | MAKRO: LÅNGSIKTIG UPPFÖLJNING |
| Nulägesanalys och lokalekonomisk analys utförs som stöd för precisering av indikatorer | Precisering av indikatorer och utgångsläge på mikronivå anpassade till förskolans verksamheter, funktioner och krav. | Precisering av indikatorer och utgångsläge på makronivå anpassade till förskolans verksamheter, funktioner och krav, samt i relation till omgivande lokalsamhälle. | Indikatorerna fungerar som verktyg för att säkerställa att förskolan utvecklas enligt plan. Indikatorerna följs upp, mäts regelbundet för att bedöma effekter över tid. | Indikatorerna fungerar som verktyg för att säkerställa att förskolan och dess relation till det omgivande lokalsamhället utvecklas enligt plan. Indikatorerna följs upp, mäts regelbundet för att bedöma effekter över tid. |

Modellens fyra nivåer avser att utvärdera projektets möjliga långsiktiga påverkan på Duved. Projektet har utgått från en nulägesanalys (vilka problem löser projektet för vem?) där det framkommit att en faktor som motverkar Duveds möjlighet till utveckling och inflyttning är bristen på förskoleplatser. Indikatorerna i ramverket belyser en projektägares möjlighet att tillskapa positiva effekter såväl inom projektet, projektets omgivande fysiska miljö samt för en kommun som helhet. När det kommer till indikatorerna på makronivå har projektägaren mindre möjlighet att påverka. Indikatorerna på makronivå är dock relevanta utifrån låntagarens möjlighet att indirekt potentiellt påverka dessa indikatorer.

Resultat

Resultatet av projektet kan delas upp i två delar, där den ena delen handlar om att förutsättningar skapats för att mäta effekter av den sociala investeringen på mikro- och

makronivå, och den andra delen handlar om att förskolan erhållit finansiering för den nya förskolan med ett Lån för Social Hållbarhet genom Kommuninvest.



Figur 1: Effektlogik förskola Duved. Källa: Malin Appelkvist

Förväntade resultat på mikronivå

- Startpunkt för Årehus att kvalitativt förbättra förutsättningarna för förskoleverksamheten att uppfylla arbetet med hållbara relationer.
- Synliggöra förskolans lokalers roll i att implementera Årehus hållbarhetsstrategi.
 - Exempelvis bedriva kulturverksamhet i lokalerna.
- Årehus ska tillsammans med förskoleverksamheten verka för att civilsamhälle och kommuninvånare bättre engageras i en gemenskap kring förskolan i samverkan med barnen, deras föräldrar och förskoleverksamheten.
 - Detta kan ske i olika aktiviteter där olika generationer möts, så som trädgårdsodling med PRO.
- Hållbarhetsarbetet ska stärka den så kallade "Duvedandan", den unika gemenskapen och sammanhållningen som råder i Duved.
- Kvalitetsarbetet i Duved förskola ska terminsvis följas upp och insatserna för social hållbarhet utvärderas utifrån den gemensamma värdegrunden.
 - Fokus på dialog som utgår från barnens utveckling i en hållbar landsbygdsmiljö.
- I och med investeringen åtar sig Årehus AB att ansvara för att utvärdera och analysera social effekt och utfall explicit kopplat till etableringen av förskolan med syfte att förbättra målarbetet mot hållbarhetsstrategin och de globala hållbarhetsmålen i dialog med förskoleverksamheten, barnfamiljer och civilsamhälle.
- Förhållningssättet ska bli en grund för att systematiskt implementera de sociala hållbarhetsarbetet bättre inom hela kommunkoncernen och inom samtliga förskoleenheter.
- Bidra till måluppfyllelse inom Agenda 2030 på lokal nivå.

Förväntade resultat på makronivå

- Uppskalning och spridning:
 - Framtagande av ett ramverk som mäter socialt hållbar utveckling på mikro- & makronivå där mätning och uppföljning av förskolans sociala insats ska fungera som ett pilotprojekt som skalas upp inom angränsande ämnesområden.
- När en utvärdering av projektet gjorts kan lärdomar tas med och användas av politik och tjänstpersoner som verktyg kopplat till sociala investeringar och kommunal styrning.
- Kunskapsöverföring via regionen.
- Bidrag till metodutveckling när det kommer till att mäta effekter av sociala insatser/investeringar.
- Sänkt tröskel för kommuner att arbeta med sociala investeringar genom modell för indikatorer.

Diskussion

När det kommer till arbetet med ansökan har det skett genom dialog med olika aktörer inom projektet, främst Tyréns, Årehus AB och Kommuninvest. Det har varit en lärande-process att nå en godkänd ansökan hos samtliga delaktiga i processen. Det har dels handlat om att hitta en rimlig ambitionsnivå för uppföljning, dels att bibehålla en väl avvägd avgränsning och effektkedja för projektet. Flera revideringar har gjorts gällande valet av indikatorer, problembeskrivning samt motivering för de valda indikatorerna. Resonemang har även förts kring varför vissa indikatorer inte ansetts lämpliga när det kommer till förskolan i Duved, exempelvis kvalitetsindikatorer för barnens utveckling som kopplar till en problematik med att kvantitativ mätning av förskolebarn i glesbefolkade område utgör en risk att målgruppernas anonymitet och integritet äventyras vid studier av enskilda mindre förskoleenheter. Det tillkom även ett förtydligande att ett viktigt mål är att den sociala investeringsmodellen är något som kan införlivas inom efterkommande investeringar i andra förskolor i kommunen. Mer tyngd lades även på det mellanmänniska perspektivet i den antagna ansökan. Ett tydliggörande har även gjorts, att det är i kontexten Duvedmodellen som investeringen bör ses som en innovation, medan det är framförallt ökad kvalitet i förskoleverksamheten som blir bidraget inom ramen för ansökan.

Denna investering kan utmana den urbana normen och bana väg för andra investeringar på landsbygden genom den kunskapsuppbyggnad som skett genom arbetet med ansökan. Exempelvis har Kommuninvests tidigare pilotprojekt till stor del rört utsatta förorter och detta projekt bidrar till att lyfta fram landsbygdens roll i att skapa hållbara livsmiljöer. Kommuninvest anser att förskolan är intressant ur ett nationellt perspektiv, dels social hållbarhet genom en förskola, dels genom investeringar i landsbygden. För kommunen och det allmännyttiga bostadsföretaget Årehus har ansökans anpassning till att inkludera indikatorer som dels kopplar till kommunens mål, dels baseras på data som redan samlas in sänkt tröskeln för att arbeta med sociala frågor. Att koppla målen med projektet till befintliga policydokument har möjliggjort att projektet även bidrar till ett systematiskt arbete med de hållbarhetsmål som redan uttrycks inom kommunens policy.

Projektet bidrar till kunskaps- och metodutveckling när det kommer till att mäta social hållbarhet då det idag inte finns ett svenskt standardiserat sätt att mäta utfall av sociala åtaganden och investeringar. Det skulle dock finnas en risk med att använda standardiserade indikatorer som en checklista som enda utvärdering av om ett projektet kan anses vara lyckat eller inte, och det går sannolikt inte att använda samma indikatorer för alla förskolor. Däri ligger den framtagna modellens styrka – den utgör ett ramverk för att på ett systematiskt sätt välja relevanta indikatorer för olika sociala insatser/investeringar genom de olika nivåerna; (0) Mikro/Makro: Analys (1a) Mikro: Planering, (1b) Makro: Planering, (2) Mikro: Långsiktig uppföljning och (3) Makro: Långsiktig uppföljning – så att olika indikatorer kan följas upp samlat och/eller enskilt, med olika tidshorisonter och på olika skalnivåer.

Bilaga 6

Rapport (sammandrag) *Lokala cirkulära matsystem utifrån
lokalsamhällesperspektiv – exemplet Duved*

Tyréns Frida Franzén



DUVEDMODELLEN



TYRÉNS

Lokala cirkulära matsystem utifrån lokalsamhällesperspektiv – exemplet Duved

Författare: Frida Franzén, frida.franzen@tyrens.se

Delrapport inom arbetspaket AP2 Försörjning: matförsörjning, i
forskningsprojektet Duvedmodellen för lokalsamhällen 2.0

Frågeställningar, utgångspunkter och angreppssätt

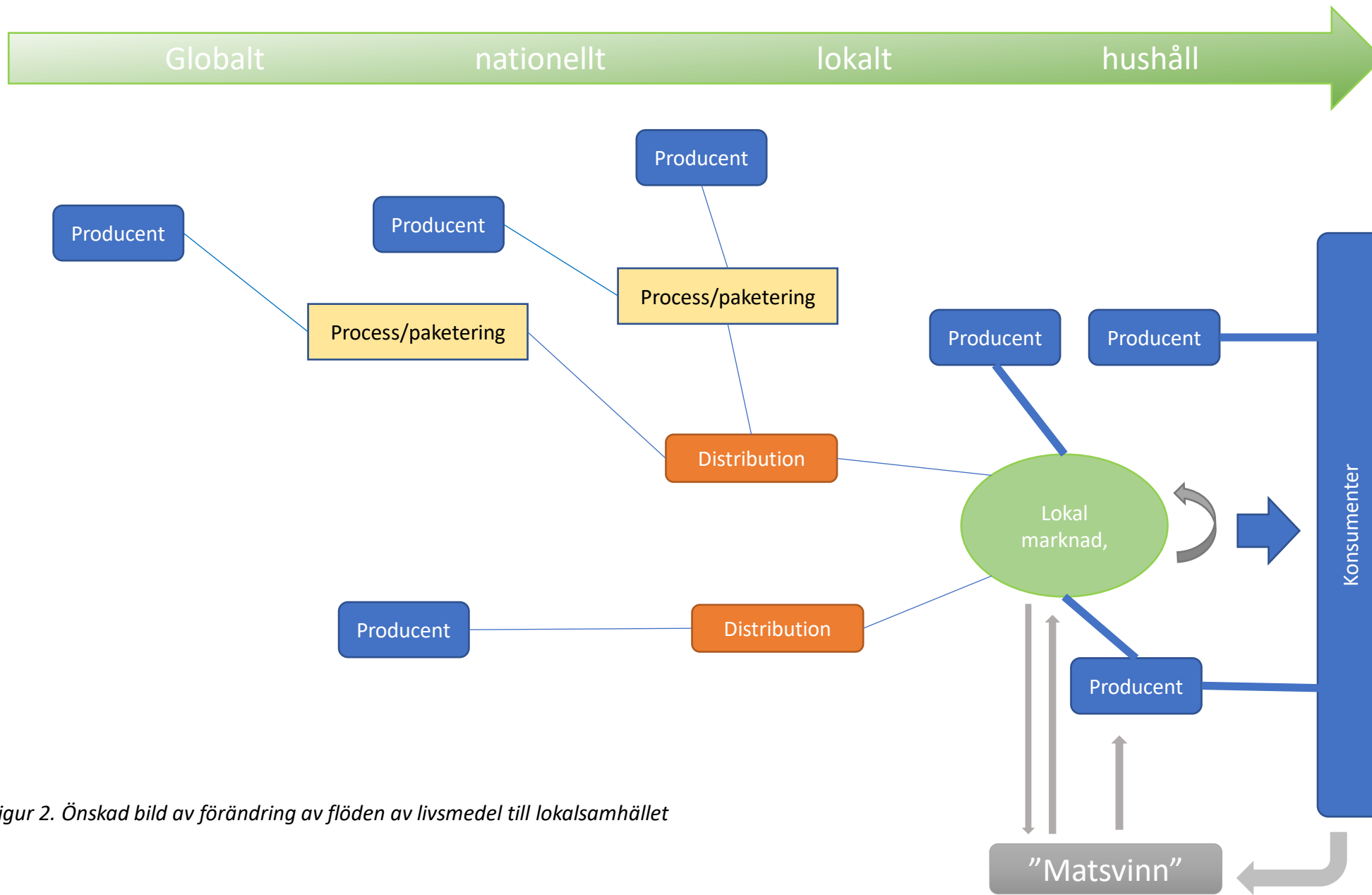
Frågeställningar. Den här delrapporten är en del av rapporteringen kring vad som gjorts inom arbetspaket AP2 Försörjning med avseende på nulägesanalys. Eftersom det saknas mer standardiserade tillvägagångssätt för hur lokal matförsörjning bör studeras utifrån ett lokalsamhällesperspektiv, har arbetet även kommit att inbegripa flera, och mer generiska och analytiska frågor och aspekter såsom:

- Vad är egentligen "lokalt" i begreppet lokala matsystem?
- Vad innebär lokala matförsörjning, zero waste och cirkulära matsystem utifrån ett lokalsamhälle eller byperspektiv? Hur hänger begreppen ihop?
- Hur ser livsmedelskedjor ut idag – och vilka strömmar i dessa kan påverkas från ett lokalsamhälle?
- Hur kan man kartlägga ett lokalsamhälles potential för att öka självförsörjning och cirkularitet i systemen?

Utgångspunkter. Teoretiskt har arbetet utgått från ett övergripande systemteoretiskt perspektiv, med grund i social-ekologisk resiliens. Människorna i Duved: livsmedelsaktörer, politiker, tjänstemän och medborgare är en del i detta system, som möjliggörs och begränsas av de ekologiska systemet, det vill säga förutsättningar i landskap och klimat. Det är viktigt att ha i åtanke då potential för ökad självförsörjning ska studeras. För även om det till exempel finns goda förutsättningar i landskapet, genom odlingsbar mark eller betesmark, så måste det också finnas människor som vill arbeta inom livsmedelsproduktionen. För detta måste det finnas en efterfrågan och marknader, samt erforderlig infrastruktur i resten av livsmedelskedjan om produkterna kräver det.

Angreppssätt. De begrepp som återfinns i beskrivning av arbetspaket 2, samt i dess målsättningar, såsom cirkulära matsystem och zero waste är i sig omfattande ämnen. Därför försöker rapporten använda sig av avgränsningen kring att relatera de större frågorna och ämnena till lokalsamhället, i detta fall Duved. Med det sagt är en exakt gränsdragning ändå väldigt svårt, framförallt eftersom definitionen av "lokala matsystem" som vi kommer att se, inte kan begränsas till ett bestämt geografiskt område.

Angreppssättet i arbetet har varit att kombinera inläsning av större frågor genom litteraturstudier, för att sedan undersöka perspektiven i Duved genom till exempel intervjuer med aktörer i Duved eller på Åre kommun, eller genom möten med andra arbetspaket och involverade i Duvedmodellens arbete. Intervjuer har under 2021 genomförts med föreståndare från lokal livsmedelsbutik, lantbrukare i Duved, ansvariga för REKO-ring Åredalen, kommundienstjänstemän på Åre kommun, samt inblandade i Duved Framtid AB som arbetar med utvecklingen i Duved lokalsamhälle.



Figur 2. Önskad bild av förändring av flöden av livsmedel till lokalsamhället

Att studera mat utifrån ett lokalsamhälle – en utmaning och möjlighet?

Att studera lokal självförsörjning och cirkulära matsystem utifrån ett lokalsamhälle (såsom Duved) är utmanande. Det beror kanske främst på att "lokalt" i lokala matsystem snarare kan definieras utifrån relationer och delade värdegrunder, än plats och geografisk utbredning. Ett lokalsamhälles matsystem är också i de allra flesta fallen relativt begränsat på grund av att det avgränsas till en liten yta. En stad har ett stort behov av inflöde av mat, eftersom staden till stor del saknar den yta som behövs för matförsörjning. Likadan är det med en by, fast i mindre skala.

Alla livsmedel behöver inte processas eller förädlas till så stor grad, och kräver därför inte lika långa eller komplexa livsmedelskedjor. Här kan nämnas livsmedel såsom ägg och grönsaker. Andra livsmedel såsom kött och mjöl (spannmål), kräver någon form av infrastruktur för förädling. I det fallet kan det också vara utmanande att utgå från ett begränsat lokalsamhälle eller by då infrastruktur just måste vara ett nerver som kopplar ihop olika samhällen. Däremot kan det vara bra att utgå från en viss geografisk plats för att se hur långt ifrån olika typer av infrastruktur eller andra aktörer i livsmedelskedjan som samhället befinner sig idag.

Det är utmanande att komma fram till en modell för att studera lokalsamhällets nuläge, potential och hinder för att nå ökad självförsörjning gällande mat, samt ökade cirkulära flöden. I rapporten presenteras olika och kompletterande angreppssätt. I figur 2 på sid. 14 presenterades ett möjligt sätt att se på önskvärda förändringarna av livsmedelskedjornas flöden. Denna modell sattes upp för att studera hur långt man kommit i Duved, samt att identifiera vilka flöden som initiativen syftar till att ändra. Det blir också tydligt vilka flöden som är svåra att ändra på utan mer systematiska förändringar i samhället. Det handlar t ex om tillvaratagande av lokal biomassa från hushållen. I figur 3 på sid. 20 presenterades en möjlig tematisering för att studera lokalsamhällets potential och hinder för att stärka självförsörjning utifrån naturliga förutsättningar avseende mark och miljö, aktörer i livsmedelskedjan, infrastruktur och samhällets karaktär. Det kan vara en möjlig början till en sådan analys. I det fallet kan det behöva göras en systemgräns utifrån en geografisk yta, för att analysen ska bli relevant och genomförbar. Utöver det kan kriterierna för "lokala matsystem" vara behjälpliga i analyser av lokalsamhällets matsystem.

Ett annat sätt att tänka kring mat och utveckling av lokalsamhällen

Det går dock att studera mat utifrån ett lokalsamhällesperspektiv från en annan vinkel, ungefär: hur kan mat bli en viktig del i ett lokalsamhälles trivsel, sammanhållning och ökade förståelse för mat i våra liv? Då kan gemensamma verksamheter liksom de som startas i Duved vara väldigt viktiga: kolonilotter, zero waste-restaurang, gemensam byrök osv. Det kanske inte på kort sikt ökar Duveds självhushållning och stärker cirkulära flöden, men det kan på längre sikt skapa större förståelse och därmed en högre strävan mot dessa mål. Man kan också resonera att ett samhälle med starka lokala matsystem kan bli attraktiva platser för människor att bo på i framtiden, beroende på vilken utveckling vi kommer att se. Mer om det på nästa sida

Självförsörjning i lokalsamhällen – en blick framåt

Att sträva mot ökad självförsörjning i ett land, region eller till och med kommun eller lokalsamhälle är en rimlig och viktig väg mot ökad resiliens av våra samhällen. Det kanske däremot inte är rimligt och i vissa fall inte ens önskvärt att varje lokalsamhälle är självförsörjande. Det finns olika förutsättningar för produktion av livsmedel i olika delar av Sverige, men även inom en region, därför kan det vara mer rimligt att upprätthålla goda nätverk i systemen och till viss del specialisering inom vissa områden. Det är också viktigt att tänka på att självförsörjning helst också ska innefatta de insatsvaror som krävs, inte minst med avseende på fosfor som är en ändlig resurs, där forskare anser att vi globalt sett redan överträtt de säkra utrymmet för mänskligheten, med avseende på fosforscykeln (se Folke et al. 2021).

Stärkt självförsörjning i Sverige och för lokalsamhällen kommer kräva stora insatser både i form av finansiering men kanske även tid. Analysen av Duved, där det finns en stor efterfrågan av lokalt producerad mat och därmed ett stort utrymme för ökad produktion, kommer vi tillbaka till generella frågor och utmaningar i Sverige kring att få fler producenter och skapa bättre ingångar till att bli livsmedelsproducent.

För att ett lokalsamhälle ska bli självförsörjande, eller starkt öka sin självförsörjning, kan det även behövas stora livstilsförändringar. I studien "Bortom BNP-tillväxt" studerades olika framtida scenarion för ett Sverige utan BNP-tillväxt vid år 2050 (Hagbert et al. 2018). Ett av scenarierna var just "lokal självförsörjning". I det scenariot är det av stor vikt att landsbygden utvecklas, och det är centralt för människor att bo nära livsmedelsproduktion. Men det innebär också totalt sett mer arbetstid för varje individ: mindre avlönat arbete och mer arbete med att bidra till den lokala försörjningen. Detta är endast ett hypotetiskt scenario, men det kan vara värt att jämföra mot då vi idag är starkt beroende av import och vägen mot självförsörjning kommer kräva stora förändringar av våra beslutssystem och av individens livsstil.

Gällande framtidsscenario om livsmedelsproduktion finns många intressanta betraktelser i studien om "livsmedelsförsörjning ur ett beredskapsperspektiv" (Eriksson, 2018). Studien bygger på intervjuer med ett stort antal lantbrukare med olika inriktning och storlekar på sina verksamheter, och resonerar kring effekter och lösningar för både kortare och längre kriser. Det finns där flera lantbrukare som resonerar kring en mer extensiv typ av livsmedelsproduktion vid kriser, och att denna i så fall blir mer effektiv. Till exempel att låta mjölkdjur bli köttdjur, och låta dem gå på extensivt bete där det inte går att framställa mat för människor. Då kan mark frigöras där livsmedel åt människor kan produceras, utan att djurens välmående påverkas negativt. Det finns också exempel på gårdar i studien, som redan är självförsörjande på t ex biobränslen och har cirkulära system för näringskretsloppen och är på så sätt är väl förberedda för eventuella kriser i import av bränsle och handelsgödsel. I studien finns därför många intressanta vägval för framtida matproduktion, som är värda att studera.

Gällande lokal matproduktion och lokalsamhällets trivsel finns också internationella studier (där även Sverige ingått som en del i fallstudierna) som visar på tydliga kopplingar mellan lokalsamhällets välmående och kopplingen till dess livsmedelsproducenter (Knickel et al. 2018). Detta nämns i del 1 i rapporten. Studierna indikerar alltså på att lokalsamhällets välmående, och individens (inkluderande producenterna) ökar om graden av koppling och utbyte mellan producent och lokalsamhälle är högt. Denna sociala aspekt av livsmedelsproduktion är viktig att ha med sig. Om lokala försörjningssystem med mindre enheter, och en högre grad av koppling till konsumenter genom t ex gårdsbutiker eller andra direktmarknader ökar både producenternas välmående, och lokalsamhällets välmående finns goda skäl att sträva mot ökad lokal självförsörjning.

Bilaga 7

Rapport (sammandrag) *Kartläggning av platsens betydelse för en hållbar utveckling av lokalsamhällen*

KTH Ann Legeby och Christina Pech

Arbetspaket Livsmiljö: **Kartläggning av platsens betydelse för en hållbar utveckling av lokalsamhällen**

Hur kan stadsbyggande och planering utvecklas på en mindre ort, på ett sätt som kan definieras som hållbart, där sociala och kulturella processer stöds av den byggda miljön? Arbetspaketet Livsmiljö inom forskningsprojektet Duvedmodellen¹ studerar hur samhällsliga resurser och bebyggelse kan samverka för att upprätthålla och utveckla lokalsamhället.

Studien syftar till att utveckla metoder för kartläggning och värdering av platser med betydelse för lokalsamhällets utveckling som kan bidra till Duvedmodellens ansats att utveckla hållbara samhällen i landsbygdsmiljö. En målsättning har varit att synlig- och medvetandegöra platsernas och den byggda miljöns mångfacetterade roller, så att även de sociala och kulturella värden som är viktiga för att den identitet som är knuten till en plats och därmed människors välbefinnande ska kunna bli en aktiv del i samhällsbyggnadsprocessen. Studien baseras på en serie kartläggningar av hur livsmiljön värderas. Information från medborgare och tjänstepersoner kompletteras med nationella och lokala policyer och planer/program. De insamlade uppgifterna överlagras och ger en sammansatt bild av markanvändning och funktioner respektive de sociala och kulturella värden som kan kopplas till platsen.

Perspektiv: medborgare med koppling till Åre kommun (kartenkät)

Medborgarnas perspektiv på betydelsefulla platser har dokumenterats i två kartläggningar, dels en kartbaserad medborgarenkät på webben (PPGIS) riktad till invånarna i Åre kommun, dels ett Öppet möte för allmänheten i Duved. Vi efterfrågade vilka platser som användes av invånarna, vad de gör där, vilka platser de uppfattar som betydelsefulla för dem själva respektive betydelsefulla för samhället som helhet. Sammanlagt inkom 155 svar och totalt markerades 696 platser.²

Sammanfattningsvis domineras svaren av att uppskattade platser finns i naturen, på fjället; de är kopplade friluftsliv, rekreation och avskildhet. Många ser dock ökat slitage och överbelastning som ett hot. Platser som uppges vara betydelsefulla för samhällets utveckling och den sociala sammanhållningen är framför allt platser som karaktäriseras av organiserade aktiviteter och föreningsliv, lokaliserade i huvudsak till byarna/tätorterna. Värt att notera är att platserna ofta fungerar som sociala arenor vilka fyller parallella funktioner jämte den primära markanvändningen. I Duved noteras särskilt Karolinervägens centrala del. Åreskutan är ett område som uppges ha betydelse såväl för individen som för samhället i stort. Flera personer nämner behovet av gång- och cykelväg mellan Åre och Duved.

Perspektiv: medborgare med koppling till Duved (Öppet Möte)

Det öppna mötet genomfördes som en kombination av utställning och medborgardialog och förbereddes i samverkan med Åre kommuns representanter.³

Det kan konstateras att många uppskattar naturen, fjället och älven och att dessa platser är en starkt bidragande orsak till att man bor och/eller verkar i Duved. Här är plats för det rörliga friluftslivet; skidåkning, vandring och i ökande grad cykling. Skoteråkning och jakt förekommer, och leder i högre utsträckning till konflikter med markägare vilket bekymrar många. För sportintresserade finns ett stort utbud. Platser för organiserad verksamhet lyfts fram som betydelsefulla men även ungdomsgården i Åre, skolor, skolbussen och de föreningar som finns i hela Åredalen.

¹ <https://www.duvedmodellen.se>

² För en längre beskrivning, se *Betydelsefulla platser: kartenkät i Åre kommun*. Legeby, Koch & Pech (2021).

³ Sammanlagt dokumenterades 26 samtal.

Servicenivån och underhållet av befintliga anläggningar håller inte jämna steg med den kraftiga expansionen. Många uttrycker oro över de omfattande nyexploateringarna som riskerar att 'bygga bort' platsens kvaliteter och driva upp fastighetspriser. Offentliga, lokala mötesplatser efterfrågas. Kärleksparken nämns som en strategiskt placerad viktig plats. Även älvens strandzon och dess gångvägar används frekvent. Fler promenadvägar föreslogs; exempelvis stråk utmed järnvägen, Stinsvägen (som upplevs ödlig/otrygg) samt passager förbi E14 (t.ex. vidareutveckling av "koppassagerna"). De små jord- och skogsbruken omnämndes och är intressanta som representanter för viktiga näringar och ett levande kulturarv. Tidigare förekom kulturevenemang som beskrevs ha varit positiva för identitet och gemenskap. Dagens arrangemang är främst kopplade till näringsliv och kommersiella syften.

Perspektiv: tjänstepersoner

Syftet med intervjuer av nyckelpersoner inom kommunen⁴ är att identifiera platser som har betydelse för det vardagliga livet och för lokalsamhället samt hur kommunen i förlängningen kan planera för att platserna värnas och utvecklas.

Summerar vi resultatet av tjänstepersonernas perspektiv framgår att det råder relativ enighet om att Karolinervägen med dess funktioner har stor betydelse, och ICA en nyckelroll. Därutöver utgör sportområdet ihop med skolan samt skidbacken ovan E14 betydelsefulla platser för lokalsamhället. Andra platser som tas upp är tågstationen, Kärleksparken, äldreboendet, Myggvalla och Föreningshuset. Det efterfrågas fler platser för kulturaktiviteter inomhus. För nyanlända eller de som inte är aktiva inom sportföreningar finns få mötesplatser. Inte många platser med dokumenterade kulturvärden, platser som har potential att bidra till identiteten och har en historisk förankring, identifieras som viktiga. Frånvaron av det samiska arvet på platsen lyfts emellertid fram som något som bör adresseras i den framtida kommunala planeringen.

Vissa tjänstepersoner uttrycker en oro över att den höga inflyttningen i kombination med kraftig nyexploatering riskerar att urholka samhället och förstöra de värden som människor uppskattar och som kanske är skäl för att flytta till eller stanna i Duved. Framtida etableringar bör gestaltas med stor hänsyn till byns kvaliteter samt i möjligaste mån också bidra med sådant som det finns behov av.⁵

Betydelsefulla platser: utforskande kartläggningar

En viktig utgångspunkt i Duvedmodellen handlar om att bereda väg för lokalt inflytande. För att fånga det lokala perspektivet har vi i detta arbetspaket använt dels en kartbaserad enkät, dels anordnat ett Öppet Möte och utställning i Duved samt kartlagt kommunanställdas perspektiv.

Den utforskande kartläggningen är en central del av studien; den är både en metod och ett resultat och kartan har använts som redskap för att synliggöra platsers betydelse och överlagra de olika perspektiven. När människors upplevelser av platser översätts till en kartbild ökar synligheten, det medvetandegör vilka de betydelsefulla platserna i en specifik kontext är, dessas olika funktioner och värden samt visar hur de rumsligt relaterar till varandra.

De betydelsefulla platserna kan identifieras som enheter men det blir än mer intressant när de sätts i ett sammanhang och i relation till varandra. Då öppnas en förståelse för hur ett slags "ekosystem" av betydelsefulla platser är strukturerade och att sambanden dem emellan har betydelse för platsernas performativa egenskaper. Kartläggningen öppnar också för en överföring av information och kunskap till planeringspraktiken och förankras i planeringens institutionella ramverk och metoder.⁶

⁴ Under oktober-november intervjuades 9 personer från näringslivsenheten, digitalisering, tillväxt, kultur, bibliotek och fritid. Urvalet anpassades delvis för att täcka in åldersgrupper som inte svarat på medborgarenkäten.

⁵ Här står social och ekonomisk hållbarhet i samhället i fokus, inte klimatförändringar eller miljöaspekter.

⁶ Karteringen som påbörjats i Duvedmodellen under Steg 2 kan förhoppningsvis vidareutvecklas i Steg 3.

Resultatet av kartläggningarna visar att det i vissa avseenden finns överlappningar mellan allmänhetens perspektiv och tjänstepersonernas perspektiv. Båda grupperna anger relativt samstämmigt exempelvis den centrala delen av Karolinervägen, platser där organiserad verksamhet bedrivs, samt skolan och ICA-affären som betydelsefulla. Däremot domineras medborgarnas perspektiv av naturen runtomkring och de önskar att en öppenhet mot fjället bevaras i Duveds bykärna. Tjänstepersonernas perspektiv inbegriper i högre grad samhällelig service och kommersiella verksamheter. En slutsats av sammanvägningen, jämte en läsning av planer för framtida utveckling, är att platserna inte finns beskrivna eller utpekade som betydelsefulla i någon större utsträckning i exempelvis detaljplaner eller i översiktsplanen. Studien noterar således ett glapp och begränsat institutionellt stöd för att tillvarata eller vidareutveckla Duveds betydelsefulla platser.

Betydelsefulla platser: kultur- och bebyggelsehistoria

En målsättning har varit att inkludera bebyggelsens och platsens kulturhistoriska aspekter i förståelsen av Duved som lokalsamhälle. Kartläggningen har genomförts genom samtal med kulturhistoriskt sakkunniga vid läns museet Jamtli och Region Jämtland-Härjedalen. Sammanställningar har gjorts av inventeringar, dokumentation och fotografier i befintliga databaser samt av kulturhistoriska publikationer.

Duved är mycket rikt på historiska kulturskikt, från ursprungsbefolkningens bosättningar, pilgrimers leder, via den tidiga industrialiseringens utvinning av olika råvaror till dagens massturism; alla har de lämnat rikliga spår i form av bearbetning av landskapet och byggda strukturer. Men när dagens Duvedsbor ombeds att peka ut betydelsefulla platser tenderar kulturhistorien att hamna i bakgrunden, även om Karolinermonumentet, liksom fångstgropar och timmerflottnings nämns av enstaka personer. Kyrkan nämns bara av ett fåtal trots att den är det i särklass det mest anslående byggnadsverket i Duved.

Den nära historien tycks inte heller ha etablerats i det allmänna medvetandet i samma grad som den mer avlägsna, och studien visar på diskrepanser mellan upplevd betydelse och kulturhistorisk värdering (av sakkunniga). En av förklaringarna kan bottna i det fysiska synliggörandet av arkeologiska lämningar (genom skyltar och dylikt) eller genom monument. Inte desto mindre ger närhistorien form åt dagens och framtidens Duved. Exempelvis upptas flera exempel på välfärdsstatens anspråkslösa bostadsarkitektur (1930- till 1960-talet) som särskilt bevarandevärd enligt Kulturmiljöprogram 2020. Den kulturhistoriska påverkan omfattar förstås ett betydligt längre tidsspänn, och en av de sakkunniga påminner om klimatförändringarnas och exploateringens negativa påverkan på fjällmiljön, som hotar själva grundförutsättningarna för samhällets etablering.

Vi vill mena att ökad medvetenhet om ortens fysiska historiska arv – även det närtida – kan öka förståelsen för de befintliga kvaliteterna i Duved och därmed bidra till att stärka den sociala identiteten. Detta ger också viktig vägledning för framtida utbyggnad.

SUMMERING AV RESULTAT

Med Duved som exempel har Arbetspaket Livsmiljö påbörjat utvecklandet av en *Kartläggningsmetod för hållbar utveckling av lokalsamhällen på landsbygden*. Metoden möjliggör:

- Inkludering och integrering av flera perspektiv på vilka platser som är betydelsebärande.
- Synliggörande och medvetandegörande av platsernas värden bortom den huvudsakliga markanvändningen.
- Jämställande av kunskap från olika aktörer och tidigare dokumentation genom översättning till ett enhetligt format (där kartan är ett viktigt verktyg), som kommunicerar med planeringsinstitutionernas logik.
- Identifiering av diskrepanser mellan styrdokument och faktisk användning och socialt värde.

Arbetsgången är inte låst till en viss uppsättning aktörer eller dokumentation, utan kan och bör anpassas till den specifika lokala kontexten. Metodens främsta fördel är att den väger samman information från flera aktörer och olika typer av dokumentation vilket ger en mångfacetterad och nyanserad helhetsbild. I ett nästa steg skulle metoden kunna prövas utifrån andra geografiska och ekonomiska förutsättningar än de i Duved. Däremot kan vi konstatera att metoden är relativt arbetskrävande. Då urvalet av perspektiv (d v s grupper eller material som ska ingå) är avgörande krävs förberedande orientering. Den är också känslig för enskilda individers kunskap och engagemang. De deltagande aktörernas bakgrund behöver därför utvärderas i ett tidigt skede av processen och olika aktörer kan behöva bemötas på olika sätt. Svårigheter finns att nå vissa grupper i samhället.

Med hjälp av kartläggningsmetoden har bland annat följande observationer kunnat göras:

Primär markanvändning – många funktioner

Den primära markanvändningen i Duved har ofta flera olika sekundära funktioner. Platser som identifieras som betydelsefulla uppstår ofta där det även finns organiserad verksamhet, såsom sportfältet, eller basfunktioner som mataffären. Det är således inte uppenbart den primära markanvändningen som är avgörande för vilka platser kan utvecklas till en social arena där nätverk kan vidareutvecklas för att stärka livsmiljön och därmed samhället på sikt. Utifrån ett konventionellt planarbete är det en utmaning att se och beskriva dessa platser och deras mångdimensionella funktioner. Slutsatsen är att befintlig lagstiftning som utgår från den primära markanvändningen (t ex boende, rekreation, skola, centrumfunktion) är trubbiga redskap i små samhällen på landsbygden. Det krävs mer diversifierade metoder och större medvetenhet om platsers mångfacetterade betydelser och funktioner för att främja en socialt hållbar utveckling.

By – del av ett större sammanhang (Åredalen)

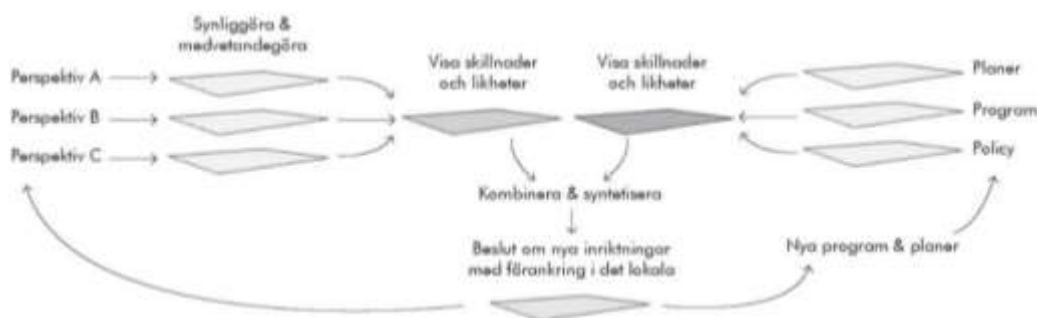
Den lilla orten behöver förstås i sitt relativa sammanhang. Sett till sin storlek är Duved mycket välförsett med service och utbud. Men för det bredare spektrumet av utbud inom sport, handel, arbetsplatser och kultur är orten dock beroende av hela Åredalen (och bortom). Samtidigt är Duveds lugna rurala karaktär en stark anledning till inflyttning. Att säkra Duveds roll som en integrerad, men avgränsad del i en större dalgång, framstår därför som mycket viktigt att beakta inför den framtida byutvecklingen.

Natur är kultur

Studien visar att uppdelningen mellan naturvärden och kulturella värden är missvisande. Platzens topografiska och geologiska förutsättningar har styrt människors bruk av platsen men i gengäld har människors närvaro kommit att präglat naturomgivningarna. Fjällmiljön är inte bara ett naturfenomen; dess nyttjande och formande över tid bildar även en stark kulturhistoria som återverkar på vilken betydelse naturen och miljön upplevs ha för livet i Duved. Studiens kartläggningar och överlagringar av platsers betydelser för livsmiljön bekräftar behovet av en helhetssyn på natur och kultur i den fysiska planeringen.

Bevara och utveckla Duveds kärnkvatiteter

Närheten till naturen, friluftslivet och identiteten som by har en dominerande plats i de boendes positiva upplevelse av Duved. Turismen är den viktigaste födkroken men en utveckling för att optimera för besöksnäringen riskerar samtidigt att utgöra ett hot mot platsens identitet, kvalitéer och de särdrag som gör platsen attraktiv. Att tränga undan andra näringar, såsom renskötsel eller skogs-/jordbruk kan knappast beskrivas som en hållbar utveckling. Projektet har identifierat konkreta platser, stråk och visuella relationer (utsikter) som särskilt bevarandevärda. Att inte ”bygga bort” dessa och därmed underminera väsentliga värden i Duved framstår som angeläget. Forskningen lyfter fram historiska aspekter som har påverkat och fortsätter att påverka Duveds framväxt, attraktivitet och identitet. Dessa kan bidra till att berika och fördjupa framtida planarbete. Projektet har också utpekat konkreta funktioner, platser och förbindelser i behov av utveckling och förstärkning.



Figur. Kartläggningsmetod för hållbar utveckling av lokalsamhällen på landsbygden.

Källor i urval:

<https://www.duvedmodellen.se>

<https://are.se/byggabo/duvedmodellen>

Arkeologisk utredning, rapport – Jamtli 2020:12 <https://www.jamtli.com/wp-content/uploads/2021/01/Rahm-2020-Arkeologisk-utredning-Duved.pdf>

Byggnadsinventering Åredalen, rapport – Jamtli 2017:19, <https://are.se/dokument/byggabo/4010-byggnadsinventering-aredalen-2017>

Byggnadsinventering Duved, Åre kommun/Tyréns,

2020:<https://are.se/dokument/byggabo/planerpagang/strukturplan-duved/6127-byggnadsinventering-duved-2020/file>

Kommuntäckande Översiktsplan, Åre kommun, 2017, KS.2012.765/212

<https://are.se/dokument/byggabo/3578-kommuntaeckande-oversiktsplan>

Kulturmiljöprogram Åredalen, underlag till fördjupad översiktsplan, Åre kommun/Tyréns 2020-12-14,

<https://are.se/dokument/byggabo/planerpagang/strukturplan-duved/6135-are-kmp>

Bebyggelseregistret – Riksantikvarieämbetet: <https://www.raa.se/hitta-information/bebyggelseregistret-bebr/>

Riksantikvarieämbetet, Kringla, <https://www.kringla.nu/kringla/>

Digitalt museum, <https://digitalmuseum.se/>

Jamtli samlingar, <https://jlm.kulturhotell.se/>

Björling, Nils, *Sköra stadslandskap: planeringsmetoder för att öppna urbaniseringens rumsliga inläsningar*, Diss. Göteborg: Chalmers tekniska högskola, Göteborg, 2016

Eliasson, Ingegärd et al (red.) *Fjäll som kultur?*, Länsstyrelsen Jämtlands län, Östersund, 2015

<https://www.lansstyrelsen.se/jamtland/tjanster/publikationer/2015/fjall-som-kultur.html>

Legeby, Ann, Koch, Daniel, & Pech, Christina, *Betydelsefulla platser: kartenkät i Åre kommun*, 2021

Legeby, Ann, & Pech, Christina, *Kartläggning av platsens betydelse: Hållbar utveckling av lokalsamhällen*, (kommande)

Nilsson, Per Åke, *Fjällturismens historia: en studie av utvecklingen i Åredalen*, Hammerdal förl. & reportage, Hammerdal, 2002

Nyström, Louise & Fudge, Colin (red.), *City and culture: cultural processes and urban sustainability*, 1.ed., The Swedish Urban Environment Council [Stadsmiljörådet], Karlskrona, 1999

Wall-Renius, Sandra., m.fl. *Vägar till mångfunktionella landskap: En pilotmodell i Jämtlandsfjällen*.

Rapport 6820. Naturvårdsverket, 2018

Åkerman, Angelica, *En annan landsbygd: om gestaltad livsmiljö på landsbygden*, Rian designmuseum, [Falkenberg], 2020

Summerande slutrapport för Arbetspaket Livsmiljö, KTH Arkitektur

Ann Legeby och Christina Pech

29 augusti 2022

Bilaga 8

PM Styrning genom lokal samverkan Avslutande redovisning av följeforskning för projektet Duvedmodellen för lokalsamhällen 2.0.

Linköpings universitet – Centrum för Kommunstrategiska Studier (CKS) Brita Hermelin och Malin Granath

Styrning genom lokal samverkan

Avslutande redovisning av följeforskning för projektet Duvedmodellen för lokalsamhällen 2.0

Brita Hermelin

Malin Granath

Innehåll

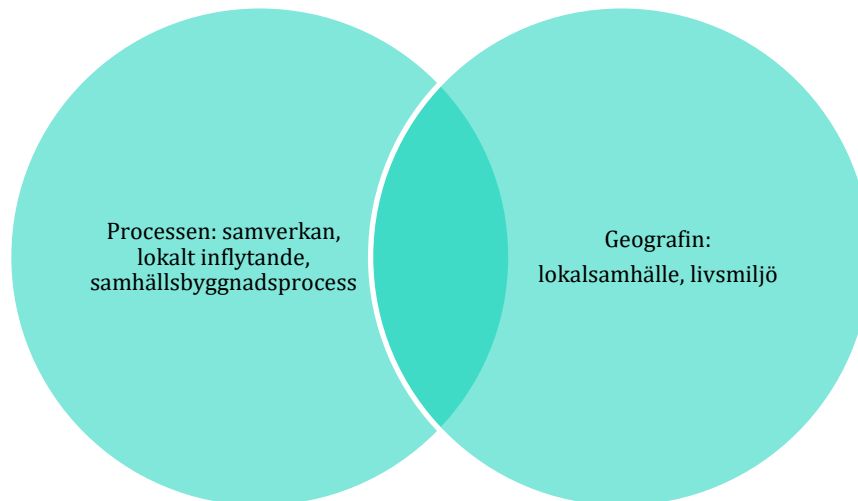
Innehåll

| | | |
|---|---|----|
| 1 | Inledning..... | 3 |
| 2 | Hur vi arbetat och empiriskt material | 4 |
| 3 | Samverkan i ett lokalsamhälle – tid och geografi..... | 6 |
| | Samverkansprocessen över tid | 6 |
| | Geografisk plats och geografiska samband | 11 |
| 4 | Sammanfattande diskussion och lärdomar | 13 |
| | Avslutande reflektioner | 15 |
| 5 | Referenser..... | 18 |

1 Inledning

Denna PM handlar om Vinnova-projektet ”DUVEDMODELLEN FÖR LOKALSAMHÄLLEN 2.0 Hållbar landsbygds- och samhällsbyggnadsstyrning genom lokal samverkan” (2020-01851). Detta projekt som vi fortsättningsvis benämner ”Duvedmodellen” har pågått under två år från september 2020 till september 2022. Samverkansplanen ”Styrning genom lokal samverkan” utgör enligt projektbeskrivningen projektets innovativa kärna. Hållbarhet är ett övergripande tema och mål för projektet. Viktiga nyckelord för projektbeskrivningen omfattar ”samverkan, lokalt inflytande, samhällsbyggnadsprocess, lokalsamhälle och livsmiljö”.

Vårt uppdrag inom Duvedmodellen har varit att bidra med akademiska kompetenser i utvecklingen av samverkansplanen ”Styrning genom lokal samverkan” inom projektets Arbetspaket 0 (APO). Denna PM är skriven vid projektets avslutning och i det här sammanhanget är det övergripande syftet att syntetisera lärdomar överförbara till liknande processer genom framtida satsningar. I figur 1 illustreras ramarna för diskussionen genom denna PM som omfattar att beskriva och analysera samverkansprocessen och hur detta har skett i en geografi som utgörs av ett lokalsamhälle.



Figur 1: Ramar för diskussionen i denna PM

Med det som utgångspunkt har vi strukturerat denna PM i fyra delar. Denna introduktion följs av del två som beskriver hur vi arbetat. Del tre beskriver samverkansprocessen och hur denna har ägt rum i ett lokalsamhälle och digitalt. Del fyra är en avslutande diskussion.

2 Hur vi arbetat och empiriskt material

Genom vår medverkan i projektet har vi haft möjlighet att följa samverkansprocessen över tid och har under projektets gång haft återkommande kontakter med projektledning och andra partners involverade i arbetet. Vi sammanställde en PM mars 2021 med syfte att bidra med underlag som kunde nyttiggöras i den då pågående processen. I jämförelse med PM från mars 2021 syftar denna PM – som sammanställts vid projektets avslutande period – till att bidra med överförbara lärdomar som kan nyttiggöras för framtida samverkansinsatser med mål att påverka samhällsutvecklingen.

Denna PM bygger i första hand på vad som kan kallas ”primärdata” och som omfattar individuella intervjuer med aktörer som drivit och ingått i projektet, samt på data vi kunnat samla in genom deltagande vid olika möten inom projektets ram. Vi har gjort personliga besök i Duved vid två tillfällen. De individuella intervjuerna har dels skett på plats och dels genomförts genom videosamtal. Det senare har dominerat. Intervjuerna har delvis varit semistrukturerade och mot projektets slut varit öppna för att mer likna samtal. Sekundärdata, dvs. dokument, mediaartiklar och liknande är av mindre betydelse. Tabell 1 nedan visar en sammanställning över den primärdata vi har använt oss av för denna PM.

| Typ av verksamhet | Intervjuer | | | Deltagande observationer | | | | | | | | | |
|----------------------|------------------------------|-----------------|-----------------|--------------------------|--------|--------|--------|--------|--------|--------|--------|--------|--------|
| | Nov-dec 2020, jan 2021 | Sep-okt 2021 | mar-apr 2022 | aug-20 | sep-20 | okt-20 | jan-21 | feb-21 | mar-21 | maj-21 | jun-21 | dec-21 | feb-22 |
| Kommun | 4 | 4 | 4 | | 3 | | | 5 | | | 4 | 3 | |
| Kommunalt bolag | 1 | 1 | 1 | | 3 | | | 1 | | | 1 | 1 | |
| Region | 1 | 1 | 2 | | 1 | | | 4 | | | 2 | | |
| Föreningsliv | 1 | | | | 1 | | | 1 | | | 1 | 1 | |
| Konsult | | 2 | | 2 | 5 | 2 | 2 | 5 | 2 | 2 | 6 | 4 | 2 |
| Forskning | | 1 | | | 3 | | | 3 | | | 2 | | |
| Företag | 3 | 1 | 2 | | 8 | | | 9 | | | 2 | 2 | |
| Intresseorganisation | | | | | 2 | | | | | | 1 | | |
| Myndighet | | | | | | 2 | | | | | 1 | | |
| Frilans | | 1 | | | | | | | | | 1 | | |

Tabell 1. Informanter för primärdata, dvs. för intervjuer och vid olika möten. Not: Siffrorna i tabellen som är kopplade till intervjuer visar antal genomförda intervjuer med berörda parter, medan siffrorna kopplade till observationer visar antalet deltagande personer från berörda verksamheter.

Det är viktigt att beskriva etiska överväganden som påverkat hur vi redovisar det empiriska materialet. De grundläggande elementen för god forskningssed är alltid ledande. Det omfattar tillförlitlighet, ärlighet, respekt, och ansvarighet (ALLEA, 2018). För den forskning som redovisas här är det framförallt elementet ansvarighet som behöver beaktas. Detta har motiverat oss att anonymisera informanter och att

sammanfatta intervjudata. Hänvisningar till respondenter görs utifrån vilken typ av verksamhet de representerar.

Det finns avgränsningar för den här studien. Detta handlar om att vi inte täckt in alla partners som haft någon roll under projektets olika faser. Sammansättningen av vårt empiriska material har dels styrts av hur vi valt att ta kontakt (som i sin tur har sin grund i en kombination av dialoger med projektledning och snöbollsurval) och dels utifrån hur vi fått tillgång till respondenter. Fokus ligger på samverkansplanen och det arbete som bedrivits inom APO. Sammantaget har detta inneburit att vårt empiriska material i stort sett saknar data från lokala förtroendevalda och från respondenter för nationella myndigheter eller organisationer. Vidare har vi haft begränsad tillgång till empiriskt material genom observationer av det som kan betraktas som kärnan för samverkan med avseende på faktiska dialoger och samtal, då tyngdpunkten i vårt empiriska material utgörs av individuella intervjuer. Det betyder att den bild av samverkan som vi beskriver är i hög grad baserad på hur olika respondenter återgivit detta.

3 Samverkan i ett lokalsamhälle – tid och geografi

För vår analys av processen för samverkan och samhällsbyggnad med mål om hållbar samhällsutveckling tar vi utgångspunkt i två grundläggande dimensioner och som är process över tid, och att denna process sker i en geografi. Kortfattat uttryckt betyder det att vi ser till hur processen skett över tid och rum/geografi.

Samverkansprocessen över tid

Vad gäller tidsdimensionen av en samverkansprocess belyser vi denna med stöd i en modell med den engelska benämningen "collaborative governance" (Emerson och Nabatchi 2015a). En översättning av ordet governance till svenska är "nätverk" och på så sätt är "collaborative governance" ett begrepp som kombinerar samverkan med nätverksstyrning.

| Cykler | Element 1 | Element 2 | Element 3 | Element 4 |
|---|---|--|---|---|
| Involvering [Principled engagement] | Upptäckt/Idé [Discovery] | Definition [Definition] | Överläggning [Deliberation] | Fastställande [Determinations] |
| Delad motivation [Shared motivation] | Förtroende [Trust] | Ömsesidig förståelse [Mutual understanding] | Intern legitimitet [Internal legitimacy] | Åtagande [Commitment] |
| Kapacitet [Joint capacity] | Organisering [Procedural & institutional arrangements] | Ledarskap [Leadership] | Kunskap [Knowledge] | Resurser, infrastruktur och arbetstimmar [Resources] |

Tabell 2. Cykler och element enligt modellen för samverkan översatt till svenska (engelska begrepp i hakparentes). Källa: Emerson och Nabatchi (2015a).

Modellen, som Emerson och Nabatchi (2015a) har utvecklat, identifierar hur samverkan är beroende av tre integrerade cykler som var och en består av fyra element. Cyklerna är (i) involvering; (ii) motivation, och (iii) kapacitet. Tabell 2 är en specificering av samverkande governance, med avseende på de tre cyklerna (rader) och deras respektive fyra element (kolumner) som tillsammans skapar dynamik. För tydlighetens skull anger vi även benämningarna på engelska (i hakparentes) (kapitel 3 i Emerson och Nabatchi 2015a).

Involvering

Den första cykeln i modellen för samverkan handlar om involvering och det är viktigt att notera att denna cykel benämns ”principfast” involvering. Detta relaterar till att organisationer har värdegrunder med avseende på målen för sina verksamheter, såväl som för hur arbetet ska ske. Varierande värdegrunder för olika organisationer som ingår i samverkanskonstellationer kan skapa spänningar och försvåra samverkan.

Resultat om involvering

Vi kan se att alla parter i projektet kan identifiera sig med de samhällsutmaningar som projektet tar sin utgångspunkt i. Genomgående visar materialet att det fanns en hög förväntan från ingående parter på att projektet skulle bidra med stöd för att genomföra idéer om förändrade arbetssätt för att uppnå samhällsförändring. Flera aktörer vittnar även om hur relationer var avgörande och att gamla och nya kontakter samspelade för att få till projektet i Duved. Vi kan även se att respondenter i ett tidigt skede vittnade om att det var viktigt att få till en ”vinna-vinna”-situation och att hitta en yta där samverkan kan ske. Många såg projektet som en möjlighet att få tillgång till resurser och komma till praktisk handling. Det här pekar på frågor om tajming och resursanvändning. Sammantaget vittnar detta om att respondenter vi har varit i kontakt med i stora drag delar en positiv syn på det som kan relateras till första elementet i den första cykeln för involvering, dvs. ”*upptäckt/idé*”. I kontrast till detta är bilden mer splittrad vad gäller de därefter följande elementen inom involveringscykeln som omfattar *definition*, *överläggning* och *fastställande*. Här kan vi även se en förändring över tid som innebär en växande besvikelse för hur dessa uppnåddes. Det här handlar om oklarheter och olika uppfattningar om projektets omfattning och avgränsning och hur detta har fastställts genom dialoger och mötesstrukturer.

En dimension för varierande tolkningar av projektets fastställande är uppdelningen i ”hur” och ”vad”. Hur syftar på ambitioner att utveckla en process för hur samverkan för samhällsomvandling kan ske. Vad syftar på att identifiera och genomföra konkreta insatser för samhällsomvandling. För den indelningen kan vi, i vårt empiriska material, se att olika organisatoriska hemvister för respondenterna påverkar varierande vikt vid ”hur” respektive ”vad”. Å ena sidan är hur ett område som projektledning och respondenter för regionen riktar ett intresse för. Å andra sidan är aktörer som vi har sorterat till entreprenörer och de som representerar företagssektorn mer intresserade av vad. Respondenterna från kommunerna är heterogen i detta avseende. I det här sammanhanget är det också viktigt att beakta att vårt arbete i projektet haft fokus på APO om samverkansplanen och som primärt handlar om hur. Det har inneburit att vi genom våra intervjuer primärt ställt frågor om detta.

Delad motivation

Enligt modellen för samverkan behöver cykeln för involvering nå fram till fastställande som därmed ger förutsättningar för att den organisationsöverskridande samverkan fortskrider till nästa cykel, som har rubriken delad motivation. Elementen som driver cykeln delad motivation framåt – *förtroende, ömsesidig förståelse, legitimitet och åtagande* – är beroende av hur socialt kapital utvecklas genom relationerna för samverkan.

Illustrationer från intervjuerna om delad motivation

På ett övergripande plan är vårt intryck att legitimiteten för projektet var stark inledningsvis men utmanats under projektperioden. Respondenters reflektioner om bristande legitimitet har tydliga relationer till andra element inom cykeln för motivation. Här omfattas uppfattningar om att det funnits utmaningar vad gäller att skapa ömsesidig förståelse som i sin tur hotar förtroende till stöd för fortsatt motivation att vara engagerad och bidra till projektet. Ett område där ömsesidig förståelse varit extra utmanande har berört frågor och tillvägagångssätt vad gäller dialoger och samverkan med medborgare och det bredare lokalsamhället. Detta är en viktig aspekt eftersom medborgarperspektivet var ett bärande tema för projektbeskrivningen.

Sammantaget visar vårt empiriska material att det relativt tidigt under projektperioden uppstod utmaningar kopplat till framförallt ömsesidig förståelse som i sin tur har kommit att påverka projektets legitimitet och fortsatta åtagande. Det här visar att dialoger till stöd för att återkommande konfirmera och kontrollera gemensam förståelse för fastställande (dvs. element fyra i den första cykeln för involvering) är avgörande för att uppnå fortsatt motivation. Det här blir än mer angeläget i processer där representanter för de olika organisationerna byts ut under arbetets gång, och som varit fallet under perioden då Duvedmodellen skulle genomföras.

Det är en krävande process att driva cykeln för delad motivation och här beskriver Emerson och Nabatchi (2015a) att elementet för ömsesidig förståelse är ett kritiskt moment. Detta förutsätter kvalificerade dialoger och kommunikation som i grunden försvårats genom att projektet till stora delar sammanfallit i tid med Covid19-pandemin från våren 2020. Vidare har Covid19-pandemin omfattat en bredare samhällskris som kräver att organisationers resurser behöver koncentreras för att upprätthålla kapacitet för sina kärnuppdrag. Det har beskrivits av respondenter som bidrar med in-kind-tid till projektet att man varit tidspressad för sina kärnuppdrag. En del i detta kan naturligtvis vara krissituationen med Covid och som kan påverka att fokus ändras med hänsyn till att engagemang för organisationsöverskridande samverkan, såsom Duvedmodellen, minskar. En annan effekt av Covid19-pandemin är att denna har drivit fram mer generell användning av digitala möten. Det finns olika uppfattningar om hur digitala möten

har påverkat projektets processer och om detta exempelvis har utmanat möjligheterna att uppfatta stämningar ”i rummet”. Det finns även organisering för kommunikation av information inom projektet – genom en gemensam Teamssida - och till det bredare samhället genom hemsidan för Duvedmodellen ([Duvedmodellen](#), besökt 16 juni 2022).

Kapacitet för gemensamt handlande

Den tredje cykeln i modellen för samverkan handlar om kapacitet för att driva samverkansprocesser. Denna tredje cykel omfattar elementen *organisering, ledarskap, kunskap och resurser*.

Illustrationer från intervjuerna om kapacitet

Det första momentet för cykeln för kapacitet är organisering. Här kan vi igen se från vårt material att uppfattningar varierar mellan olika parter om vad som karakteriserar en god organisering. En kommunorganisations perspektiv för vad som är en god organisering med grund i krav på transparens och insyn som karakteriserar den offentliga sektorn står i kontrast till exempelvis den privata sektorn och företag som ingår i projektet. Respondenter representerar uppfattningar om att innovationsarbete inte kan styras genom alltför rigida beslutsstrukturer och processer, utan att dessa hämmar innovationsarbetet. Olika synsätt för organisering för innovationsprojekt som Duvedmodellen representerar, får konsekvenser på att det även finns olika uppfattning om ledarskapet och hur detta skulle bedrivas i projektet. Eftersom intervjuerna i högre grad har fokuserat på frågor om organisering, snarare än ledarskap, är vårt material emellertid lite knapphändigt om den här frågan.

För att övergå till cykelns tredje element kan vi inledningsvis konstatera att det finns mycket kunskap i projektet, representerade av olika aktörer. Exempelvis lyfter konsulterna fram att de har kunskap inom olika sakområden. Andra respondenter har beskrivit att deras förväntningar på projektet omfattade att de skulle få mer kunskap. Emellertid framstår det att identifierade ”strukturella hål” för samverkansprocessen, med avseende på att flera grundläggande element enligt samverkansmodellen inte har kunnat skapas, har förhindrat att aktörers kunskap har integrerats till stöd för att tillsammans skapa nya lösningar. Även här finns det motstridiga uppfattningen som rör sig om allt ifrån att involverade parter inte har fått möjlighet att bidra till att kunskap inte har funnits tillgänglig.

I modellens kapacitetscykel omfattas elementet resurser. I det sammanhanget är det viktigt att beakta hur Duvedmodellen finansierats genom medel från Vinnova i kombination med att olika organisationer bidrar med ytterligare resurser genom sin arbetstid. Resurser till projektet genom in-kind arbete kan antas vara extra sårbara om motivationen urholkas. Mot projektets slut framhåller flera respondenter att en viktig lärdom att föra vidare till liknande projekt är att lokala

insatser/medborgarengagemang oftast sker på ideell basis och då kan man inte kräva för mycket av deltagarna.

Sammantaget kan vi sålunda se att om vi analyserar vårt empiriska material utifrån modellen för samverkan (Nabatchi, 2015a) att många element var ”på plats” inledningsvis men att flera kritiska element framstår som försvagade över tiden. Detta har rimligtvis en rad olika förklaringar som härrör från projektspecifika förhållanden såväl som mer generella villkor. Ett exempel på det senare är att projektets genomförande sammanfallit med Covid19-pandemin som i grunden försvårat dialoger som samverkan i grunden bygger på. Vidare, och med hänvisning till generella villkor visar vårt material på varierande uppfattningar bland aktörerna som signalerar utmaningar för att uppnå ömsesidig förståelse för en innovationsprocess som per definition innebär en rad osäkerhetsmoment.

Prestationer och påverkan

Förutom de tre integrerade cyklerna för samverkan omfattar Nabatchi och Emerson’s modell (2015a) även ett schema för att beskriva prestationer och påverkan som effekter av samverkan (Nabatchi och Emerson 2015b), som i sin tur har en betydelse för den fortsatta drivkraften för att samverkan kan fortgå i nya cykler.

| | Enhet för analys | | |
|---|---|---|--|
| Nivå för prestation | Deltagande organisation [Participant Organization] | Samverkansorganiseringen [Collaborative governance regime] | Målsättningar [Target Goals] |
| Prestationsnivå 1: Resultat [Actions/outputs] | Effektivitet [Efficiency] | Önskat resultat [Efficacy] | Rimlighet i relation till mål [Equity] |
| Prestationsnivå 2: Effekter [Outcomes] | Slagkraft/genomslag [Effectiveness] | Extern legitimitet [External legitimacy] | Slagkraft/genomslag [Effectiveness] |
| Prestationsnivå 3: Anpassning [Adaptation] | Jämvikt [Equilibrium] | Livskraft [Viability] | Hållbarhet/uthållighet [Sustainability] |

Tabell 3. Nivåer och enheter för prestationer enligt modellen för samverkan översatt till svenska (engelska begrepp i hakparentes). Källa: Emerson och Nabatchi (2015a).

Modellen utvecklad av Emerson och Nabatchi (2015a; 2015b) definierar att resultat kan uppstå utifrån tre olika prestationsnivåer och tre analysenheter (se tabell 3).

Dessa är deltagande organisation, samverkansorganiseringen, och målsättningarna. Det är inte helt enkelt att hitta precisa översättningar till svenska av termerna i tabellens celler, något som motiverat att vi även skriver de engelska orden vi har översatt.

Illustrationer från intervjuerna om resultat kopplat till samverkansprocessen

Vårt empiriska material omfattar motstridiga bilder kopplat till uppfattningar om konkreta resultat. Duvedmodellen har bidragit till. Materialet visar också att det har funnits olika förväntningar kopplat till resultat. Ägarskap av resultat har blivit en fråga som skapat oklarheter. En viktig lärdom i sammanhanget är att tidigt särskilja vad som är ett tänkt resultat i form av nya innovativa arbetssätt kopplat till samverkan, dvs. hur, från konkreta insatser, dvs. vad och som vi diskuterade ovan för den inledande processen om involvering. Eftersom vårt arbete har fokuserat samverkansplanen i APO, behöver vi igen påminna om att vår tillgång till empiriskt material för de andra arbetspaketen och de resultat som uppnåtts där, är begränsat. Vidare behöver resultatet utvärderas en tid efter projektet har avslutats. Projekt som handlar om samhällsomvandling kan inte förväntas driva förändringar inom korta tidsperioder och de blir meningsfulla om dess resultat får en varaktighet. Detta innebär att en två-års-period som det här projektet har organiserats för kan framstå som en aning kort i relation till de mål man har satt upp. Och det omvända; att resultaten behöver utvärderas med den tidsperioden i åtanke.

Geografisk plats och geografiska samband

Ett återkommande mantra för samtida perspektiv på hur lokal utveckling kan ske är att det behöver ske "bottom-up" eller platsbaserat genom lokala aktörer med utgångspunkt i specifika villkor för olika platser. Frågan om plats utgör en grundsten för projektbeskrivningen för Duvedmodellen.

Det motiverar att fördjupa vad som en "plats" syftar på. En geografisk plats är ett fysiskt territorium samt något som är en subjektiv upplevelse. Det betyder att det finns många olika beskrivningar av en och samma plats. Eftersom platser är något subjektivt, blir även berättelsen om en plats betydelsefull. En plats är under ständig omvandling beroende av hur lokala aktörer, resurser och värderingssystem samspelar i kombination med hur detta är integrerat i externa relationer som kanaliseras olika värden med lokala påverkan. Geografiska samband för platsutveckling är således lokala och externa i samspel.

Illustrationer från intervjuerna om plats

Genom vårt empiriska material har framförallt två frågor om plats och geografiska samband engagerat de som vi har pratat med. Den första aspekten handlar om hur projektets mål om att utveckla en av flera orter eller byar i Åre kommun. Från kommunens perspektiv har man ett lika ansvar för alla delar och orter inom hela

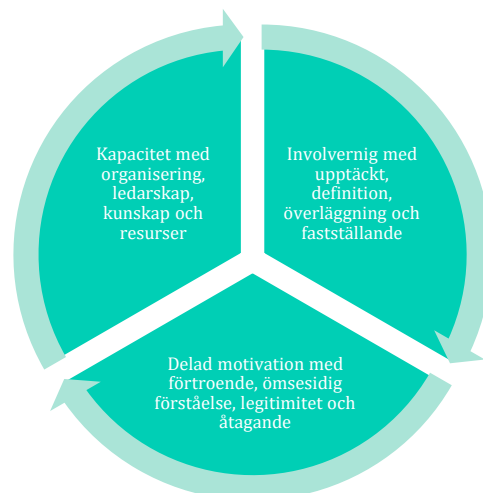
kommunens territorium. Från det perspektivet finns det ett intresse att skapa strukturer som innebär att man drar fördelar genom bra samarbete mellan olika byar inom kommunen. Detta kan stå i kontrast till andra parter som inte har det politisk-administrativa perspektivet som en kommun har, utan istället har ett primärt intresse för hur en samhällsbyggnadsprocess kan ske och vad som kan göras genom detta. Det ger i grunden olika fokus.

Den andra frågan om plats utgår från ett vidare geografiskt perspektiv som omfattar processer som uppstår genom relationer mellan land och stad. Det handlar om hur Duved tillsammans med omkringliggande byar utgör en attraktiv turistortdestination och attraktivt område för fritidshusboende och permanent boende. Detta är exempel på landsbygd som är växande och attraktiv. Vi kan identifiera hur projektet har formerats genom geografiska samband mellan landsbygd och stad. Flera av våra respondenter som representerar lokala organisationer har olika typer av anknytningar till Stockholmsregionen. Detta kan vara genom tidigare bostadsort, dubbelt boende, eller på annat sätt. Det finns många nätverk mellan å ena sidan Duved, och å andra sidan, Stockholmsregionen som banar väg för flöden mellan stad och land för idéer, personer och andra resurser med påverkan på den lokala utvecklingen i Duved och omkringliggande byar. De här relationerna kan också uppfattas som ojämna och att det urbana representerar inflytelserika ideal för hur utveckling kan ske lokalt – på landsbygden. Eftersom en del inflyttning sker just från Stockholmsregionen, bär lokala individer på resurser och föreställningar som formats i det urbana. Det här visar på komplext samspel mellan det som förknippas med lokalt/landsbygd och avstånd/urbant och som finns mellan och inom individer, organisationer och platser.

4 Sammanfattande diskussion och lärdomar

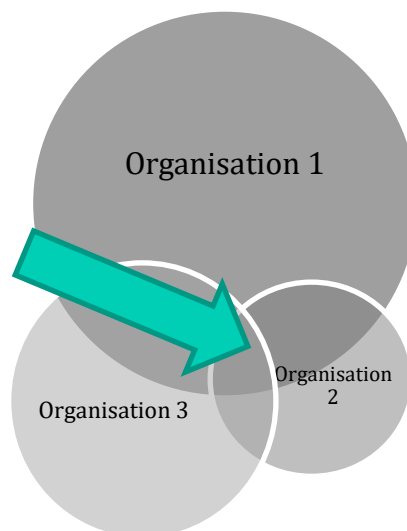
Som vi beskrev i inledningen har vår roll i Vinnova-projektet DUVEDMODELLEN FÖR LOKALSAMHÄLLEN 2.0 Hållbar landsbygds- och samhällsbyggnadsstyrning genom lokal samverkan (2020-01851) varit att bidra med akademiska kompetenser i utvecklingen av samverkansplanen ”Styrning genom lokal samverkan” inom projektets APO. Det har motiverat oss att i vårt arbete fokusera på process och ”hur” arbetet med projektet genomförs – snarare än fördjupa oss i ”vad” som sker med avseende på tematiska insatser inom projektets övriga arbetspaket. Detta projekt har pågått under två år från september 2020 till september 2022. Genom vårt empiriska material har vi kunnat beskriva hur respondenterna beskriver sin involvering och motivation för projektet över en period på knappt två år; från november 2020 till april 2022.

För vår analys av det insamlade empiriska materialet (som främsta omfattat intervjudata, data från möten vi har deltagit på samt från platsbesök) har vi använt oss av en modell för samverkan som utvecklats av Emerson och Nabatchi (2015a). Detta är en modell som betraktar samverkan i ett tidsperspektiv och som ser till hur samverkan som process påverkas av samspel mellan olika cykler och dess ingående element. I relation till den modellen visar vårt resultat att projektet Duvedmodellen besitter en rad viktiga resurser för samverkan, men även att det har varit utmanande att upprätthålla den dynamiska processen över projektperioden. Till stöd för att följa den här sammanfattande diskussionen som refererar till modellen för samverkan sammanfattas denna i figur 2.



*Figur 2. Modell för samverkan med tre delcykler och dess olika ingående element.
Källa: Emerson och Nabatchi (2015).*

Inledningsvis är det av betydelse att den samverkansmodell vi använt som perspektiv betonar betydelsen av *överblickning* (element i första cykeln för involvering) för att identifiera gemensamma intressen. Elementet för överblickning som syftar till att leda till fastställande ska inte förväxlas med att komma fram till kompromisser. Kompromisser är ingen stadig grund att bygga fortsatt motivation hos ingående aktörer på. Figur 3 illustrerar hur området för fastställande kan förstås som en yta för gemensamt intresse som delas av tre organisationer och hur denna yta endast är en del av respektive aktörs hela verksamhets målsättningar. Duvedmodellen är ett projekt som omfattar en stor mängd parter som tillsammans har behövt fastställa vad denna gemensamma yta för gemensamt intresse omfattar. För detta element är arbetet med projektansökan som leder fram till projektplan en central process.



Figur 3. Elementet för överblickning (i cykeln för involvering) innebär att identifiera intressen som förenar alla parter. Pilen markerar den gemensamma ytan för gemensamt intresse, dvs. fastställandet.

Samverkansmodellens tidsperspektiv och betoning på hur dess tre cyklar återskapar varandra pekar på att en projektplan behöver regelbundet återbesökas under projektets gång för att kalibrera förståelsen för projektet, och vad dess fastställande omfattar. För den frågan menar vi att projektets natur att vara ett innovationsprojekt tillför ytterligare en viktig dimension. Vi tolkar att Duvedmodellen syftar till social innovation. Innovationer innebär att utveckla något som inte till sina detaljer är känt vid en ingångsfas och som skapar behov av att

identifiera vad som är en ändamålsenlig balans mellan kontinuitet och flexibilitet i relation till projektplanen.

Med utgångspunkt i att samverkansprojekt för innovation förutsätter process kommer tidsperspektivet in som en viktig dimension. I ansökan används ordet ”process” flitigt och i olika kombinationer som samhällsbyggnadsprocess, innovationsprocess, processutveckling, processtyrning. Även respondenterna återkommer till ordet process i intervjuerna; dels som en benämning på den samhällsutveckling man vill uppnå och dels som benämning på hur projektet styrs och genomförs. Generellt sett är respondenternas beskrivningar av process abstrakta och övergripande och också olika.

Anpassning i arbetet som man behövt göra i relation till Covid19-pandemin, menar vi varit avgörande för hur processer har kunnat upprätthållas under projektets gång. Det här har inneburit att mycket kommunikation har blivit digital och att personliga möten inte har kunnat genomföras. Det är högst sannolikt att det har påverkat förutsättningar för att återskapa kritiska resurser för modellens cykel två som handlar om delad motivation. Våra resultat konfirmerar Emerson och Nabatchi's (2015a) diskussion om att samverkansmodellens element ”ömsesidig förståelse” utgör en kritisk resurs som behöver upprätthållas för en fortsatt dynamisk process. Detta begrepp för ömsesidig förståelse ska inte förväxlas med att de aktörer som ingår är samstämmiga utan att man för ändamålsenlig samverkan behöver förstå varandras organisationer tillräckligt väl för att identifiera för vilket område man kan skapa konstruktiv samverkan för ett gemensamt projekt.

Våra intervjuer vittnar om att motivationen för samverkan inom Duvedprojektet är till viktiga delar idéburen och driven av en vision som skapas genom kommunikation och personliga möten och som inte har kunnat genomföras. Vidare har pandemiläget underminerat möjligheterna för organisationer att prioritera långsiktiga utvecklingsprojekt – som Duved-projektet – i en krissituation då resurser behöver mobiliseras för att lösa akuta problem. Detta behöver förstås utifrån att resurserna för projektet delvis är genom lokala och nationella aktörers medfinansiering som kan ställas under hård press då en samhällskris uppstår. På så sätt kopplar förutsättningar för att resurssätta samverkan, som är element i cykel tre om kapacitet, tillbaka till element i cykel två, och närmare bestämt frågan om legitimitet hos aktörer som stödjer fortsatt motivation att bidra.

Avslutande reflektioner

Med utgångspunkt i höga förhoppningar i övergripande modeller för samhällsutveckling om att innovationer är en viktig strategi för hållbar utveckling är frågan om hur olika sektorer och organisationer samverkar för innovationsprocesser en angelägen fråga. Vi menar att erfarenheter från arbetet

med Duvedprojektet kan bidra med lärdomar i det sammanhanget och ge en grund för att formulera frågor att fördjupa för framtida projekt med mål om samhällsinnovation för hållbar utveckling. Vi har identifierat två sådana övergripande aspekter som vi sammanfattar nedan

Samverkan för innovation sammanför heterogena aktörer

Generellt sett gynnas samverkan mellan organisationer som liknar varandra eftersom det underlättar kommunikation och att man kan skapa en känsla av gemenskap. I kontrast till detta finns det förväntningar på att innovationskapacitet stärks genom att heterogena aktörer och resurser kopplas samman. En relevant fråga blir då hur en grupp av heterogena aktörer kan skapas med avseende på att dessa täcker in olika resurser och som tillsammans kan samverka för att stödja ett samhällsinnovationsprojekt.

I sådana konstellationer av heterogena aktörer för innovation är entreprenörer och entreprenöriella organisationer som bidrar med kunskap och idéer för nya lösningar, samt är beredda att ta risk, centrala aktörer. Samtidigt visar forskningen att samhällsinnovationer stöds av en bredare konstellation av roller, vid sidan av entreprenören. Här ingår mentorer till stöd för att upprätthålla den gemensamma och ömsesidiga förståelsen för mål och arbetsformer. Vidare är organisationer som representerar den "kritiska vännen" viktiga genom att försäkra att man tillsammans reflekterar över vad som är konstruktiva strategier framåt. För platsbaserade samhällsutvecklingsprojekt, som Duvedmodellen representerar, har forskningen pekat ut betydelsen av platsledaren som har ett bredare och mer långsiktigt perspektiv på den lokala utvecklingen (Sotarauta et al., 2021). Med det vill vi lyfta fram att samverkan som är högst relevant för innovationsprocesser är en krävande arbetsform som förutsätter att organiseringen har en grundad resurssättning.

Konsekvenserna av att flytta över interaktion från personliga möten till digitala kommunikation

Process är ett nyckelord som genomsyrar projektbeskrivningen för Duvedmodellen och som även genomsyrar vår analysmodell med dess olika cykler. Process har en tidsdimension och modellen omfattar element som reflekterar subjektiva värden som tillit, förtroende och idéutveckling. Detta betyder att relationer och personlig interaktion är bärande inslag och som är något som har fått en ny spelplan i och med att mycket av kommunikationen under perioden för projektet – med Covid19-pandemin – har behövt förflyttats från personliga möten till dialog via videosamtal och videomöten.

Det är ännu för tidigt för att utvärdera på vilket sätt detta har skapat djupare förändringar för hur vi i framtiden interagerar lokalt och över avstånd; inom och mellan organisationer. Detta omfattar förändrade strukturer och villkor för hur sociala relationer skapas och för hur kunskap och idéer sprids. Med det vill vi lyfta

frågan om hur förändrad användning av digital kommunikation, som överbryggat geografiska avstånd som karakteriserar landsbygd, kan nyttjas för nya modeller för innovationsutveckling i sådana geografier.

5 Referenser

ALLEA – All European Academies (2018) Den europeiska kodexen för forskningens integritet.

[SW ALLEA Den europeiska kodexen för forskningens integritet digital FIN AL.pdf \(vr.se\)](#)

Emerson, K. och Nabatchi, T. (2015a) *Collaborative Governance Regimes*. Washington: Georgetown University Press.

Emerson, K. och Nabatchi, T. (2015b) Evaluating the Productivity of Collaborative Governance Regimes: A Performance Matrix. *Public Performance & Management Review*, 38:4, 717-747.

Sotarauta, M., Suvinen, S., Jolly, S. och Hansen, T. (2021) The many roles of change agency in the game of green path development in the North. *European Urban and Regional Studies*, 28(2) 92–110.