

Samhällsutveckling
Peter Adolfsson
Tfn:
E-post: peter.adolfsson@regionjh.se

2023-04-20

RUN/18/2023

Uppföljningsrapport 2023: Regional plan för bredband 2023-2025

Bakgrund

Regional plan för bredband 2023-2025 (RUN/269/2022) fastställdes av regionala utvecklingsnämnden i november 2022, § 185. I den framgår att uppföljning av bredbandsmålen samt de insatser som genomförts ska återredovisa årligen vid regionala utvecklingsnämndens sammanträde i maj.

Mål

I den nationella bredbandsstrategin Sverige helt uppkopplat 2025 – en bredbandsstrategi (N2016/08008/D) finns följande nationella mål och prioriteringar:

- År 2023 bör hela Sverige ha tillgång till stabila mobila tjänster av god kvalitet
- År 2025 bör hela Sverige ha tillgång till snabbt bredband.

Dessa nationella bredbandsmål är även Jämtland Härjedalens bredbandsmål och konkretiseras enligt nedan:

- 98 procent av alla hushåll och företag i länet bör ha tillgång till bredband om minst 1Gbit/s.
- 1,9 procent av alla hushåll och företag i länet bör ha tillgång till minst 100 Mbit/s.
- 0,1 procent av alla hushåll och företag i länet bör ha tillgång till minst 30 Mbit/s år.
- Tillgång till stabila mobila tjänster av god kvalitet där människor normalt befinner sig.

De regionala målen är alltså lika högt ställda som i den nationella bredbandsstrategi som regeringen antog år 2016, ”Sverige helt uppkopplat år 2025”.

Orsaken till målen är den mycket snabba utvecklingen av digitala tjänster och de möjligheter dessa ger. Tillgång till snabbt bredband kommer att bli en förutsättning för att kunna ta del av grundläggande samhällsservice och för att vara fullt delaktig i samhället. I framtiden kommer många av våra välfärdstjänster att bäras av den digitala infrastrukturen. Till exempel bedöms en allt större del av vården att ges på distans i framtiden. Även distansarbete från hemmen eller fritidshusen samt distansundervisning kommer att öka. Det visar inte minst erfarenheter från Covid 19-pandemin.

Tillgång till snabbt och robust bredband är också en förutsättning för både nyetableringar

och utveckling av befintliga företag i hela länet.

För att nå de högt ställda målen behövs insatser från både privata och offentliga aktörer. Utgångspunkten är också fortsättningsvis en marknadsstyrd utbyggnad kompletterad med offentliga insatser. För att nå målen krävs samverkan och engagemang från såväl enskilda, organisationer, företag som myndigheter.

Fokusområden

Region Jämtland Härjedalen ska enligt den regionala planen för bredband fortsätta verka för övergripande samordning, samverkan och samarbete i bredbandsfrågor samt fungera som kontaktpunkt för sådana frågor i respektive län för såväl offentliga som privata aktörer.

Region Jämtland Härjedalens arbete för att nå målen ovan har delats in i följande fokusområden:

- Bredbandsmålen – fasta nät
- Bredbandsmålen – mobilnäten
- Information och nätverkande
- Påverkansarbete
- Uppföljning

Status 2023

Det regionala bredbandsmålet har ej nåtts avseende snabbt bredband. Den första oktober 2022 hade 83 % av länets hushåll och 78 % av länets företag tillgång till bredband om minst 100 Mbit/s. Motsvarande siffror för hela landet var 91 % resp. 88 %. Av länets drygt 64 000 hushåll saknar alltså 11 000 hushåll fortfarande snabbt bredband. Ser man bara på områden utanför tätort, dvs utanför statistisk tätort, saknar 5 300 hushåll uppkoppling mot snabbt bredband. Definitionen av en tätort är bland annat tät bebyggelse med minst 200 invånare. Östersunds kommun och Bräcke kommun har högsta anslutningsgraden i länet då 94 respektive 85 % av hushållen är anslutna till snabbt bredband.

Orsaken till att bredbandsmålet ännu inte uppnåtts och att marknaden alltså inte bygger i den takt som krävs är flera. Det är visserligen ett par år kvar innan målet ska vara uppfyllt men framför allt beror det på att det saknas ekonomiska resurser för att bygga bredbandsnät i den takt som behövs. Även andra orsaker finns, se mer om detta nedan.

Marknadsaktörerna överlag i länet anser att det är för dyrt att bygga bredbandsinfrastruktur i stor del av vår glesbygd och att de ekonomiska stöd man har fått via Landsbygdsprogrammet för accessnät, från ERUF för ortsammanbindande bredband samt det nya PTS-stödet i stort sett, på grund av konkurrensutsättning, bara täcker att bygga i tätortsnära landsbygd.

Även om marknadsaktörerna söker de stödmedel som finns tillgängliga och får maximal utdelning på ansökningarna är det sannolikt ändå inte möjligt att 2025-målet nås. Mer riktade stödmedel behövs för landsbygden i vårt län. Sannolikt saknar också marknadsaktörerna de resurser som krävs för att bygga bredbandsnäten i den takt som skulle behövas för att nå målen.

GlobalConnect bygger i Östersund, Berg, Krokom och Åre

I de fyra kommuner där GlobalConnect (tidigare IP-Only) är den stora marknadsaktören, det vill säga Östersund, Berg, Krokom och Åre, avser IP-Only att satsa, enligt dem själva, någonstans mellan 600 - 750 Mkr på fiberutbyggnad från 2016 och framåt. GlobalConnect avser också erbjuda fiberlösningar till alla hushåll och företag i dessa kommuner. IP-Only har beviljats relativt stora stöd för fiberutbyggnad både från Landsbyggsprogrammet samt från ERUF. Man har även de sista två åren beviljats stöd från PTS genom deras bredbandsstöd, se mer nedan. I stort sett kan man säga att all fokus för GlobalConnect går till att bygga bredbandsinfrastruktur i dessa beviljade stödområden. I det stora hela är det GlobalConnect som stått för den största utbyggnaden i länet de senaste åren.

Strömsund och Ragunda bygger "själva"

Strömsund och Ragunda kommuner, som i stort sett hittills bygger och äger bredbandsinfrastrukturen själva i respektive kommun, saknar idag de ekonomiska resurser som krävs för att bygga i den takt som behövs för att bredbandsmålet ska nås. 2021 och 2022 fick OpenInfra samt GlobalConnect beviljat stöd från PTS genom deras bredbandsstöd till utbyggnad i Strömsund- och Ragunda kommuner, se mer nedan.

I Härjedalen ansvarar Härjeåns

I Härjedalens kommun är det framför allt Härjeåns som bygger bredbandsinfrastrukturen. Herrfors-koncernen är majoritetsägare och Härjedalens kommun är minoritetsägare i i Härjeåns och kommunen har svårt att få bolaget att öka utbyggnadstakten. 2021 och 2022 fick Härjeåns, Open Infra samt GlobalConnect beviljat stöd från PTS genom deras bredbandsstöd, se mer nedan.

Fiberföreningar i Bräcke

I Bräcke kommun är det i stort sett bara fiberföreningar som byggt fibernäten. Det är också fortsatt fiberföreningar som förvaltar och till viss del utvecklar dessa nät. 2022 beviljades Telia genom Skanova stöd från PTS för fiberutbyggnad i två områden i kommunen.

Mobila tjänster 2023

Avseende bredbandsstrategins mobilsmål för 2023, det vill säga att alla bör ha tillgång till stabila mobila tjänster av god kvalitet där de normalt befinner sig senast år 2023, är det för tidigt att bedöma huruvida detta kommer att uppnås eller ej.

Under 2022 hade 85 procent av områdena där man normalt sett befinner sig i länet tillgång till mobila tjänster som uppfyller kraven i 2023-målet.

Var för sig når inga kommuner i länet full yttäckning i områden där man normalt befinner sig. Skillnaderna inom länet är markanta. Åre har högst täckning i de jämförda områdena (93 procent), medan Strömsund har lägst (76 procent). Riksnittet låg år 2022 på 94 procent.

Mobilmålet mäter alltså områden där man normalt befinner sig, vilket endast är en liten del av hela länets yta. Yttäckningen för hela Jämtlands läns yta var 2022 80 procent för mobilanslutningar på 10 Mbit/s, medan det finns 30 Mbit/s-anslutning på 17 procent av regionens yta. (Statistiken avser täckningsnivå som motsvarar utomhustäckning för

mobilterminal med kroppskontakt. Denna har en marginal på 8 dB, vilken motsvarar dämpning av radiosignaler när terminalen exempelvis hålls i handen, mot huvudet eller nära kroppen.)

Generellt blir mobiltäckningen allt bättre i länet där folk normalt sett befinner sig men det finns alltså stora områden där det idag helt saknas mobiltäckning, oavsett mobiloperatör. Framförallt finns sådana områden i- eller nära fjällvärlden men även i mindre områden där t ex lokal topografi ger en sämre mobiltäckning.

Sannolikt kommer några av dessa områden att få stabil mobiltäckning innan slutet av 2023, dels eftersom mobiloperatörerna ständigt bygger i nya områden samt dels eftersom Telia har täckningskrav att bygga mobilnät i ett antal sådana områden efter sitt köp av vissa frekvenser inom av 700 MHz-bandet 2018.

I andra områden, däremot, kanske kommunen behöver hjälpa till genom att till exempel bygga så kallade "samhällsmaster". En samhällsmast är en mobilmast som t ex en kommun finansierar eller delfinansierar och som mobiloperatörer därefter kan finnas i.

Dessutom är täckningen längs järnväg och våra stora vägar fortfarande otillfredsställande. Med avseende på mobilnätet bör fler och mer omfattande analyser av mobiltäckningen i länet utföras under 2023.

Prognosen för bredbandsmålen är att de inte kommer att nås utifrån nuvarande utbyggnadstakt.

"Homes passed" eller "homes connected". – olika sätt att mäta

År 2025 bör 98 procent av alla hushåll och företag i länet ha tillgång till bredband om minst 1Gbit/s enligt både den nationella- och vår regionala plan för bredband.

Vad gäller detta mål avser detta "homes passed" och inte "homes connected". Ett tidigare mål för år 2020 avsåg homes connected, dvs hus uppkopplade mot snabbt bredband. Med det avses att man, vid kartläggningar av bredbandsutbyggnaden, mäter hur många hus som faktiskt har snabbt bredband inkopplat, till exempel fiber inkopplat. I 2025-målet mäter man "homes passed". Med det menas att man mäter hur många hushåll och byggnader som har fiber i absolut närhet. Det innebär att hushåll som inte har inkopplat fiber men har fiber direkt utanför tomtgräns och på samma sida av vägen räknas in i statistiken. Anledningen till att man då mäter på detta sätt är att man inte kan tvinga hushåll att ansluta till fiber men att det ska kunna vara relativt enkelt att ansluta om så önskas.

Alla siffror vad gäller tillgång till fast bredband i denna rapport avser homes connected (hc). Dels för att hc är den metod som egentligen bäst talar om hur många som verkligen kan använda bredbandstjänster och dels för att man sannolikt, av samma anledning, framöver kommer att mäta homes activated (ha). Med ha menas att man har fast bredbandsuppkoppling men att uppkopplingen också är aktiverad, dvs att den används.

Vid senaste mätningen i oktober 2022 hade drygt 91 % av hushållen i länet fiberuppkoppling eller fiber i absolut närhet. I tätort är den siffran drygt 96 % och utanför tätort 71 %. Ser man på kommunnivå är drygt 96 % av hushållen i Bräcke kommun och 97 % av hushållen i Östersunds kommun uppkopplade mot fibernät eller har fiber i absolut närhet. Längst kvar till 2025-målet i länet har Strömsunds kommun där idag drygt 71 % av hushållen är uppkopplade mot fibernät eller har fibernät i absolut närhet.

Många hushåll väljer fortfarande att inte ansluta sig

Ett stort problem idag, både i länet och i övriga landet, är att hushåll inte väljer att ansluta sig till snabbt bredband när de får möjlighet. Detta får i värsta fall konsekvensen att marknadsaktören avstår att bygga bredbandsnät i det området eftersom inte tillräckligt många hushåll avser att ansluta sig.

En annan konsekvens är att de hushåll och företag som väljer att avstå kan få problem att senare ansluta till snabbt bredband. Därför har flera kommuners bredbandssamordnare ihop med den regionala bredbandskoordinatören diskuterat vad länets kommuner och Region Jämtland Härjedalen kan göra för att öka anslutningsgraden i samband med marknadsaktörers införsäljning i olika områden. De insatser som identifierats har t ex handlat om lokala informationsmöten och riktade utskick från kommunen med information om nyttan av snabbt och robust bredband.

Diskussioner förs också med kommuner om att de skulle kunna stödköpa anslutningar för att på så sätt säkerställa kommunens framtida behov av bredband för t ex välfärdstjänster och utbildningstjänster. Flera sådana exempel finns i andra kommuner utanför länet, exempelvis i Värmlands län.

Ekonomiska stöd

Fram till och med år 2020, fanns i huvudsak två former av stöd till bredbandsutbyggnad. Dels stöd till utbyggnad av lokala nät/byanät på landsbygden, dels stöd till utbyggnad av ortssammanbindande nät mellan olika orter och byar. Stödet till utbyggnad av lokala nät/byanät var en del av Landsbygdsprogrammet. Jordbruksverket ansvarade för regelverket kring detta stöd och Länsstyrelsen handlade och beslutade om stöden i respektive län.

Stöd till ortsammanbindande bredband fanns inom ramen för strukturfondsprogrammet, ERUF, för Mellersta Norrland och administrerades av Tillväxtverkets regionala kontor i Östersund.

Samtliga ekonomiska stöd som funnits sedan 2015, i den programperioden, är idag förbrukade.

Totalt har Landsbygdsprogrammet sedan 2015 beviljat stöd för ca 200 Mkr för fiberutbyggnad i form av accessnät i länet. Stödet har gått till fiberföreningar, kommuner och kommersiella aktörer. Eftersom stödet är på 50 % motsvarar detta projektkostnader på ca 400 Mkr.

Kartan nedan, bild 1, visar de beviljade områdena sedan 2015.

Stödet för ortsammanbindande bredband har, i den programperioden, beviljat ungefär 100 Mkr i stöd för projekt i länet. Precis som i Landsbygdsprogrammet var detta stöd på 50 % och totala projektkostnaderna för dessa projekt är alltså knappt 200 Mkr. Stödet har gått till fiberföreningar, kommuner och kommersiella aktörer.

Kartan nedan, bild 1, visar de beviljade ortsammanbindande sträckorna sedan 2015.

Region Jämtland Härjedalen avsatte under 2022 också 6,7 Mkr i 1:1-medel för medfinansiering till de ortsammanbindande bredbandsprojekt som samtidigt beviljades stöd via ERUF.

I den nya programperioden för Regionala utvecklingsfonden, dvs den nuvarande, finns totalt 172 Mkr avsatt för bredbandsutbyggnad (mål 1.5) i Mellersta Norrland. Just nu handläggs den andra ansökningsomgången och flera ansökningar för länet är inlämnade.

För 2023 har regeringen avsatt 1,3 miljarder kronor i stöd för bredbandsutbyggnad i landet genom PTS-stödet och fram till och med 2027 finns ytterligare 3,8 miljarder kronor inplanerat till bredbandsstöd.

Av årets medel har regeringen beslutat att ca en tredjedel ska gå till respektive Norrland, Svealand och Götaland. Dock är det väldigt oklart hur stor del av dessa stödmedel som kommer projekt i länet till godo. Detta eftersom, som stödsystemet är uppbyggt idag, att om det blir konkurrens om stödmedel med övriga län i Norrland kommer stöd ges till de projekt som ger flest anslutna byggnader i förhållande till sökt stödbelopp. Detta gynnar inte glesbebyggda områden där kostnaden är väldigt hög per byggnad att ansluta. Och stor del av Jämtland Härjedalens yta är just sådana glesbebyggda områden.

PTS-stödets utdelning 2022

Totalt beviljade PTS drygt 67 Mkr i stöd 2022 för 18 olika bredbandsprojekt i länet. Det var Härjeåns, GlobalConnect (IP-Only), ServaNet, Telia (Skanova) samt OpenInfra som beviljades dessa stöd. Störst stöd fick GlobalConnect som beviljades drygt 41 Mkr i stöd. De 18 olika bredbandsprojekten finns i samtliga länets åtta kommuner och beräknas ge bredband till ungefär 1400 byggnader.

Regionens roll och arbete

Region Jämtland Härjedalens arbete har under 2022 bland annat innehållit följande delar:

- Samverkat med marknadsaktörerna för att öka utbyggnadstakten.
- Uppmuntrat marknadsaktörer att söka tillgängliga stödmedel.
- Få marknadsaktörer att bygga bredbandsnät i områden där snabbt och robust bredband saknas.
- Hjälpt hushåll och företag med alternativa lösningar då befintligt bredband saknas eller inte är tillfredsställande, framför allt trådlösa alternativ. Detta blir allt vanligare.
- Haft regelbundna möten med kommunerna och deras bredbandssamordnare för att stötta och främja deras arbete med bredbandsfrågor.
- Hållit kartläggning av bredbandstillgången och utbyggnaden av bredband aktuell.
- Haft regelbundna möten med region- och kommunledning kring bredbandsfrågor.
- Verkat för att länet får mer stöd till bredbandsutbyggnad.
- Försett PTS och andra myndigheter med aktuell bredbandsstatus för länet.
- Genomfört informationsinsatser mot hushåll om nyttan av snabbt och säkert bredband.

- Kartlagt bredbandsmarknadens utbyggnadsplaner.
- Tagit fram lösningsalternativ för "vita fläckar", dvs områden där fast- eller mobilt bredband saknas.
- Varit en kontakt och länk för hushåll och företag mot bredbandsmarknaden.
- Hjälpt sjukvården och hemtjänsten med lösningar som behövts för hemsjukvård och monitorering.
- Analyserat nya tekniker som kan användas för bredbandsutbyggnad.
- Samverkat med andra län i landet kring olika aktuella frågor.
- Deltagit som neutral part vid informationsmöte inför planerad fiberutbyggnad.

Uppdaterad statistik

Tabell 1. Andel, i procent, befolkning/hushåll med tillgång till bredband om minst 100 Mbit/s den 1 oktober respektive år i Jämtlands län och per kommun

	Befolkning/hushåll								
	2014	2015	2016	2017	2018	2019	2020	2021*	2022
Riket	57,5	68,6	73,3	78,4	82,2	84,9	86,7	87,6	90,6
Jämtlands län	44,8	53,6	59,1	66,7	68,5	72,6	75,3	78,9	82,8
Berg	16,7	30,9	33,7	42,0	41,7*	44,3	54,8	72,0	74,9
Bräcke	10,8	47,9	51,5	79,4	79,9	84,4	84,6	84,1	84,8
Härjedalen	20,1	35,7	42,3	48,5	52,1	58,9	60,1	57,9	58,5
Krokom	36,5	35,5	53,2	64,6	69,8	72,7	74,3	77,2	80,5
Ragunda	9,5	22,4	38,5	46,4	57,3	64,1	63,1	65,5	67,6
Strömsund	14,5	27,7	34,3	41,2	43,4	49,4	52,1	52,3	56,0
Åre	20,0	33,7	41,2	48,2	55,2	60,2	61,7	74,8	79,5
Östersund	71,8	74,1	76,4	81,0	81,0	84,3	87,3	89,6	94,4

* Värdena i 2021 år mätning har justerats utifrån nytt sätt att räkna byggnader på en fastighet samt även utifrån historiska data inrapporterade från tjänsteleverantörer.

Tabell 2. Andel, i procent, arbetsställen med tillgång till bredband om minst 100 Mbit/s de 1 oktober respektive år i Jämtlands län och per kommun

	Arbetsställen								
	2014	2015	2016	2017	2018	2019	2020	2021*	2022
Riket	51,2	58,0	63,1	70,1	75,6	79,9	82,4	83,4	87,8
Jämtlands län	38,3	42,2	48,0	58,6	60,9	66,5	68,6	74,2	78,2
Berg	15,6	20,4	23,7	37,7	37,2*	39,8	50,0	70,3	75,1
Bräcke	8,2	49,7	51,3	80,9	81,2	89,7	89,4	86,4	86,8
Härjedalen	22,3	30,0	36,7	43,2	47,6	58,3	56,8	58,0	59,2
Krokom	37,0	40,8	48,6	61,1	65,5	69,2	70,8	71,1	75,4
Ragunda	12,1	29,4	33,7	39,7	55,5	62,9	60,1	64,4	68,1
Strömsund	10,4	8,4	22,3	25,7	29,2	39,2	42,4	45,0	49,2
Åre	20,9	26,0	33,1	42,1	50,6	55,0	57,4	74,5	79,3
Östersund	67,9	64,9	68,5	77,1	77,4	81,2	83,5	87,5	92,0

* Värdena i 2021 år mätning har justerats utifrån nytt sätt att räkna byggnader på en fastighet samt även utifrån historiska data inrapporterade från tjänsteleverantörer.

Tabell 3. Andel (%) med tillgång till fast bredband om minst 1 Gbit/s, eller fiber i absoluta närheten den 1 oktober 2022

	Hushåll	Arbetsställen
Riket	97,5	95,1
Jämtlands län	91,4	87,8
Berg	92,1	89,4
Bräcke	96,0	95,8
Härjedalen	78,5	75,7
Krokom	93,3	89,7
Ragunda	76,3	72,4
Strömsund	70,7	61,7
Åre	92,6	90,3
Östersund	97,3	96,9

Tabell 4. Andel, i procent, befolkning/hushåll med tillgång till bredband 100 Mbit/s **utanför** tätort och småort 1 okt respektive år enl PTS.

	2015	2016	2017	2018	2019	2020	2021*	2022
Riket	21	22	31	41	48	55	63	66
Jämtlands län	27	30	35	40	45	47	54	58
Berg	14	13	24	23	28	38	59	66
Bräcke	48	51	72	73	79	79	79	80
Härjedalen	14	17	18	25	39	41	34	34
Krokom	40	43	47	52	55	56	60	64
Ragunda	31	30	31	46	54	51	55	58
Strömsund	1	0	7	10	22	24	27	33
Åre	15	22	22	34	37	39	58	63
Östersund	49	49	53	57	54	55	64	69

* Värdena i 2021 år mätning har justerats utifrån nytt sätt att räkna byggnader på en fastighet samt även utifrån historiska data inrapporterade från tjänsteleverantörer.

Mer detaljerad bredbandsstatistik finns i PTS:s statistikportal på följande sida;
<https://statistik.pts.se/mobiltackning-och-bredband/statistik/>

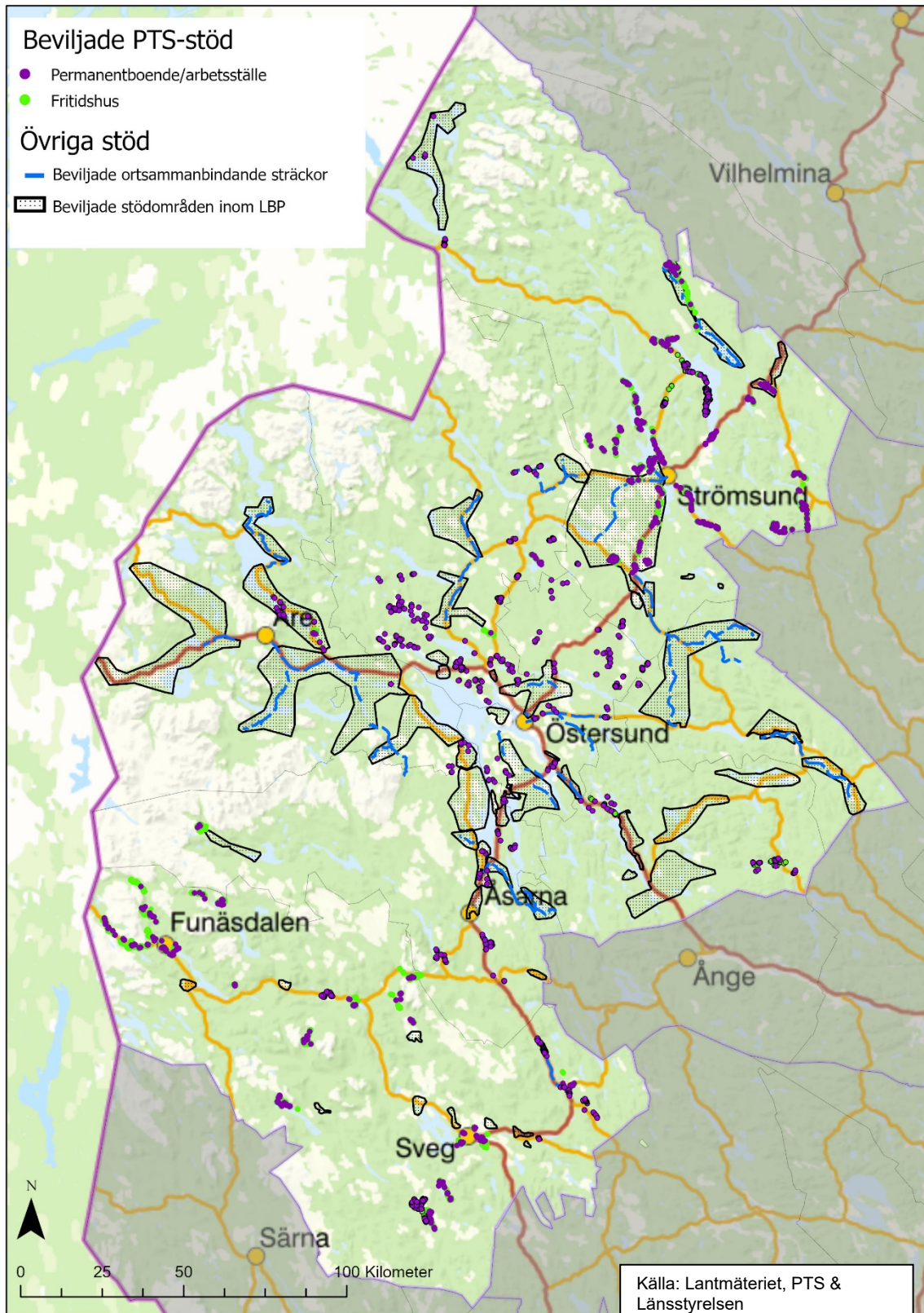


Bild 1. Karta som visar områden och sträckor som beviljats stöd sedan 2015. Beviljade stödområden som av någon anledning återlämnats/ej genomförts finns ej med.



Bild 2. Karta som visar de större områden där fiberutbyggnad utfördes 2022, svartstraserade områden. I tillägg till dessa områden har utbyggnad skett till mindre områden och enstaka byggnader på betydligt fler platser i länet.

Sammanfattande analys och framåt

Utbyggnadstakten i länet har gått framåt de senaste året/åren, dock för långsamt. Marknadsaktörerna har inte byggt ut i den takt de förutsatt sig. Beslutade projektstöd har av olika anledningar lämnats tillbaka de senaste åren, bland annat från Strömsunds kommun och IP-Only. Region Jämtland Härjedalen har återkommande dialog med marknadsaktörerna och åtminstone GlobalConnect säger sig nu ha kapacitet för att fullgöra utbyggnaden i de kommuner där de åtagit sig detta.

Open Infra har kommit in som en ny aktör med stora utbyggnadsplaner för framför allt Strömsunds kommun.

I de kommuner där utbyggnadstakten är låg och kommunen eller kommunalt bolag ansvarar för bredbandsutbyggnaden behöver det läggas mer fokus på stödjande åtgärder. Problemen behöver belysas för att nå bästa tänkbara lösning. Markbunden fiber kommer inte heller att vara möjlig att dra till exempelvis stora delar av länets fjällområden och fjällnära områden på grund av för höga kostnader och här behöver andra lösningar till såsom mobila-, radiolänk- eller satellitlösningar implementeras.

Kostnaderna för utbyggnaden av bredband är stora, särskilt i ett så stort och glesbefolkat län som Jämtland. Mer statliga medel behövs om utbyggnaden ska kunna nå bredbandsmålen. Påverkansinsatserna från länet och Region Jämtland Härjedalen gentemot nationell nivå behöver därför fortsätta.

Region Jämtland Härjedalen bör fortsätta arbeta för att regeringen avsätter det ekonomiska stöd som behövs för bredbandsutbyggnaden i länet. Det är mycket kostsamt att bygga en bredbandsinfrastruktur i vår landsbygd. Marknadsaktörerna har inte de ekonomiska resurser som behövs för detta och får inte heller ihop långsiktiga kalkyler för detta. Därför behövs fortsatt ekonomiskt stöd.

Uppskattade kostnader för resterande utbyggnad är ungefär 800 Mkr. En mer detaljerad analys av återstående kostnader kommer att utföras under 2023.

Region Jämtland Härjedalen behöver vidare arbeta för att kommunledningarna i länet förstår vilken av snabbt och säkert bredband och för att kommunerna har en tydlig strategi avseende bredbandsutvecklingen i respektive kommun. Flera kommuner saknar kommunala bredbandsstrategier och riktlinjer i sina kommunala planer för hur bredbandsutvecklingen ska ske i kommunen.

Region Jämtland Härjedalen behöver också mer arbeta aktivt med att i sina tjänste- och politikerroller sprida kunskap om vikten av snabbt och säkert bredband för samhällsutvecklingen. Snabbt och säkert, robust, bredband är en förutsättning för den digitalisering hela samhället står inför.

En utbildning för regionledningen om strategiska frågor kring bredbandsutvecklingen, genom ett regionalt bredbandslyft, är därför planerat till hösten 2023.

Vad bör Region Jämtland Härjedalen göra år 2023?

Region Jämtland Härjedalen ska fortsätta verka för övergripande samordning, samverkan och samarbete i bredbandsfrågor samt fungera som kontaktpunkt för sådana frågor i respektive län för såväl offentliga som privata aktörer.

Nedan nämns några delar av det arbete som planeras genomföras under 2023:

- Verka för att kommande bredbandsutbyggnad kan medfinansieras med kommunal medel om det behövs för att en utbyggnad ska bli av.
- Samverka med marknadsaktörerna för öka utbyggnadstakten.
- Få marknadsaktörer att söka aktuella stödmedel.
- Få marknadsaktörer att bygga bredbandsnät i områden där snabbt och robust bredband saknas.
- Hjälpa hushåll och företag med alternativa lösningar.
- Hålla regelbundna möten med kommunerna och deras bredbandssamordnare, stödja och främja deras arbete med bredbandsfrågor
- Hålla kartläggning av bredbandstillgången och utbyggnaden av bredband aktuell.
- Ha regelbundna möten med Region- och kommunledning.
- Genomföra olika informationsinsatser om nyttan av snabbt och säkert bredband.
- Hjälpa lokala initiativ att få tillgång till snabbt bredband.
- Verka för att länet får mer stöd till bredbandsutbyggnad. Det saknas ungefär 800 Mkr.
- Genomföra det regionala bredbandslyftet för KSO:er samt regionledning.
- Förse PTS och andra myndigheter med aktuell status för länet.
- Vara uppdaterad på marknadens utbyggnadsplaner.
- Hitta lösningsalternativ för "vita fläckar".
- Vara en kontakt och länk för hushåll och företag mot bredbandsmarknaden.
- Hjälpa sjukvården och hemtjänsten med lösningar som behövs för hemsjukvård och monitorering.
- Granska nya översiktsplaner och andra planer för att säkerställa att fiberinfrastruktur är beaktad.
- Främja länsöverskridande samarbeten kring bredbandsutbyggnad
- Hjälpa kommuner och marknaden med införsäljning av bredband till hushållen i de områden marknadsaktörerna ämnar bygga i.
- Göra en mer exakt kostnadsanalys på återstående bredbandsutbyggnad.
- Mäta mobiltäckning i länet.

