



Socialdemokraterna
FRAMTIDSPARTIET

2019
Regionplan



STRATEGIER OCH STRATEGISKA MÅL

Innehåll

Utveckling, service och trygg sjukvård i hela länet.....	3
Strategiska mål.....	5
Strategiska mål för länets utveckling.....	6
Strategiska mål för god vård.....	9
Strategiska mål för regionens medarbetare....	12
Strategiska mål för ekonomi och verksamhetsresultat.....	14
Planeringsförutsättningar.....	16
Bilagor.....	20

Utveckling, service och trygg sjukvård i hela länet

Under mandatperioden 2014-2018 har Socialdemokraterna tagit ansvar i länets kommuner liksom på regional och nationell nivå. Vi har tillsammans mejslat fram politiska förslag som omsatts i praktiska reformer. Vi kan konstatera att mycket går åt rätt håll. Men vi är långt ifrån nöjda.

Var man växer upp och bor har stor påverkan på ens framtida hälsa, inkomst och välmående. Vi ser dessa skillnader i livsvillkor – och vi vill motverka dem. Därför slår vi vakt om den generella välfärdsmodellen som inkluderar alla och låter behoven vara styrande - inte plånbokens storlek.

Vi behöver göra det mer attraktivt för fler att vilja bo kvar alternativt flytta till länet. Genom att bidra till en breddad arbetsmarknad, fler bostäder och goda utbildningsmöjligheter skapar vi ett ökat intresse för länet. När vi talar om vikten av utbildning och bildning handlar det inte bara om höjda kunskapsresultat och bättre matchning, utan om att utbildning är sammankopplat med hälsan och synliggör ett klassperspektiv – ju lägre utbildning desto sämre hälsa. Utbildning/bildning har också en könsdimension; fler kvinnor än män vidareutbildar sig. Därmed får frågan också ett jämställdhetsperspektiv – utöver det som rör vården.

Tillgången till kultur, att uppleva eller själv utöva kultur, har också betydelse för en god hälsa och vi värnar att alla oavsett inkomst ska ha tillgång till kultur. Ett aktivt föreningsliv är också positivt, till exempel idrotts- och pensionärsaktiviteter. För möjligheterna att bo i hela länet behövs det jobb och sysselsättning inom rimligt pendlingsavstånd och fungerande kommunikationer. Att ta vara på den kompetens och vilja till arbete, som våra nya svenskar har, blir allt viktigare i ett län med en starkt åldrande befolkning. Därför är integrationsarbetet, på alla nivåer, en överlevnadsfråga för vården och omsorgen.

Klimatpåverkan och förändringarna som de medför är en stor utmaning. Besöksnäringen är viktig för regionen samtidigt som transportsektorn står för de största klimatpåverkande utsläppen. Turismen är också ett område som påverkas av klimatförändringarna genom kortare vintersäsonger. Vi vill se ett fortsatt arbete kring energieffektivisering inom byggande, resande och boende.

En trygg och tillgänglig sjukvård, präglad av hög kvalitet, nära medborgarna - det är vår vision för hälso- och sjukvården i Jämtlands län. För oss socialdemokrater är det viktigaste att det alltid är vårdbehovet som styr vem som får hjälp först, när resurserna fördelas.

Kvalitén på svensk sjukvård står sig mycket bra vid internationella jämförelser. Sjukvården i Region Jämtland Härjedalen håller också den en hög standard. Vår region

är bland de bästa i landet på förlossningsvård och vi ligger i framkant när det gäller att anpassa sjukvården utifrån digitaliseringens och den nya teknikens möjligheter. När vi blickar framåt vill vi fortsätta det förändringsarbete som regionen har påbörjat med att föra sjukvården närmare invånarna. Länets 29 hälsocentraler är en grundbult i vårt arbete med att främja god folkhälsa, tidiga insatser och att underlätta för människor med stora vårdbehov.

Vi vill fortsätta arbetet med att utveckla primärvården. Region Jämtland Härjedalen har redan utrustat 17 hälsocentraler med hälsorum, vilket möjliggör för besökare att utföra enklare egenkontroller, som att ta sitt blodtryck, väga och mäta sig. samt hitta information och inspiration för att kunna leva ett hälsosammare liv. Utveckling av de virtuella jourrummen där patienter kan göra läkarbesök via videolänk gör att patienter med kroniska sjukdomar själva kan mäta sina värden i hemmet. Satsningarna inom digitalisering och e-hälsa för att vården ska kunna utföras i hemmet eller så nära hemmet som möjligt måste få fortsätta. Vi vill också införa patientkontrakt, en plan som utgår från patientens behov och stärker patientens ställning samt säkerställer vård inom rimlig tid.

Genom regionens nya politiska organisation synliggörs folkhälsoarbetets olika perspektiv, det strategiskt övergripande (regionala utvecklingsnämnden) det medicinska (hälso- och sjukvårdsnämnden) samt det förebyggande (regionstyrelsen). Folkhälsoarbetet är en central del av ett friskare samhälle.

Genom att ge personalen bra arbetsförutsättningar och ge Region Jämtland Härjedalens medarbetare möjlighet att använda hela sin medicinska kompetens kommer köerna att kortas. Rätt vård, på rätt nivå, i rätt tid, för våra patienters bästa. Invånare och besökare i vårt län ska kunna känna sig trygga med att vården finns när de behöver den.

Socialdemokraternas fullmäktige
Region Jämtland Härjedalen



Ann-Marie Johansson, regionråd

Strategiska mål

I det här kapitlet redovisas strategiska mål för Region Jämtland Härjedalen 2019. Målen visar den nya politiska viljeinriktningen och prioriteringar för kommande år. Avsnittet är indelat i perspektiven samhälle, patient, medarbetare och verksamhetsresultat med en strategi för varje perspektiv. En utgångspunkt i arbetet med att ta fram målen har varit de planeringsförutsättningar som regionstyrelsen fastställt (se sid 13). I nästa steg ska regionstyrelsen och nämnderna verkställa de strategiska målen genom att besluta om resultatmål. De politiska målen är sedan utgångspunkt för utvecklingsområden och aktiviteter i regiondirektörens direktiv för verksamhetsplaner och förvaltningsområdenas verksamhetsplaner.

Från 2020 kommer regionplanen att innehålla mål för en treårsperiod precis som tidigare.

Samhällsperspektivet ska spegla befolkningsaspekter där regionen kan bidra. Här samlas mål:

- ✓ Inom det regionala utvecklingsuppdraget
- ✓ Med fokus på folkhälsa
- ✓ Med fokus på resursanvändning
- ✓ Med fokus på miljö
- ✓ Med fokus på ett jämställt och jämlikt samhälle
- ✓ För samverkan med andra

Strategiska mål för länets utveckling

- Fler i jobb, fler invånare
- En långsiktigt hållbar region
- Fossilbränslefri region 2030
- Förbättrad och samordnad infrastruktur
- Kultur för ett rikare liv i hela regionen
- Jämlik och jämställd region
- Ett rökfritt län

Fler i jobb, fler invånare

Region Jämtland Härjedalen ska ta tillvara den kraft och kreativitet som finns bland företag och medborgare så att näringslivet kan blomstra och utvecklas. Turism och besöksnäring, jord- och skogsbruk samt tillverkningsindustri är länets basnäringar. Det finns stor utvecklingspotential i såväl de traditionella företagen som i nya innovativa.

Ett centralt område är arbetet med är kompetensförsörjning. Region Jämtland Härjedalen har där ett viktigt uppdrag. Där ingår exempelvis samverkan med företag, att nyttja folkhögskolorna och samarbeta med universitetet.

En gynnsam utveckling och tillväxt i Jämtland Härjedalen måste ta tillvara all kompetens och främja möjligheter till sysselsättning för alla invånare, antingen som anställda eller som företagare. Det är angeläget att skapa nätverk och mötesplatser mellan arbetstagare och arbetsgivare inom både näringslivet och offentlig sektor.

Region Jämtland Härjedalen ska stärka samverkan och utveckling med kommunerna, andra aktörer inom och utom länet. Regionen ska utveckla arbetssätt och strukturer som stödjer utbyte, nätverkande och samordning av insatser, samt utvecklingen av nya kreativa mötesplatser och främja utvecklingen av miljöer för forskning och utveckling. Länets intressen ska tas tillvara i nationella och internationella sammanhang.

Regionen ska stimulera till flera fiansiella lösningar för småföretagande och landsbygdens utveckling.

Region Jämtland Härjedalen har det regionala utvecklingsansvaret och ansvar för de regionalpolitiska medlen. Ett ansvarsfullt uppdrag med stor betydelse för vår regions utveckling, där jämställdhets- och hållbarhetsperspektiven alltid ska finnas med.

För att kunna bo, leva och bedriva näringsverksamhet i hela länet ska Region Jämtland Härjedalen vara aktiv i arbetet med det Regionala serviceprogrammet och stötta kommersiell service.

Människors engagemang kring integration måste stöttas av samhället. Civilsamhället med enskilda invånare och föreningar är nyckeln till att skapa trygghet och öppenhet som gör att människor som kommer till oss blir sedda som människor och inte som ett hot.

Arbetsmarknaden måste snabbt öppnas upp för praktikplatser och där ska Region Jämtland Härjedalen som arbetsgivare vara välkommande och aktiv.

En långsiktigt hållbar region

Jämtland Härjedalen ska vara en hållbar, modern och framtidsinriktad region. Att vara en långsiktigt hållbar region innebär att såväl miljömässigt hållbar som socialt och ekonomiskt

hållbar. En långsiktigt hållbar region betyder också en region präglad av jämställdhet och jämlikhet. Det är då också viktigt med barns och ungas möjlighet att påverka utvecklingen. Detta är stora utmaningar för regionen.

Under 2019 ska den Regionala utvecklingsstrategin revideras. Det arbetet ska präglas av bred delaktighet från hela länet. Landsbygd såväl som stad, näringsliv, både dess organisatoriska företrädare och enskilda företagare, samt föreningsliv, akademi och enskilda medborgare ska ges möjlighet att bidra.

Fossilbränslefri region 2030

Klimatfrågan är en ödesfråga där vi alla har ett gemensamt ansvar för att nå lösningar. I Jämtlands län kommer genomsnittstemperaturen att öka fram till år 2100 och oavsett hur mycket är det en stor förändring inom en kort tidsrymd. De barn som föds nu kommer att uppleva det. Den insikten måste påverka beslutsfattande och agerande från Region Jämtland Härjedalen. Målet att vara en fossilbränslefri region 2030 kommer att få daglig påverkan på regionen och dess invånare.

Transportsektorn står för de största klimatpåverkande utsläppen. Därför är omställning till fossilbränslefria transporter ett prioriterat område. En del i omställningen är ett fortsatt arbete kring energieffektivisering inom byggande, resande och boende.

Förbättrad och samordnad infrastruktur

Tillgången till bra mobiltäckning och bredband med hög hastighet är en avgörande faktor för länets utveckling. Bredband möjliggör både arbete och studier på distans. Med regionens geografi är det en nödvändighet. Förutsättningarna att bygga ut bredband varierar i länet och det finns stora områden där det inte finns kommersiellt intresse. Utbyggnaden av bredband ska fortsätta för att uppnå de nationella målen. God mobiltäckning i hela regionen, inklusive fjäll och skog, är också av högsta betydelse för boende, näringsliv och besökare.

Region Jämtland Härjedalen har ett viktigt uppdrag att främja ökad tillgänglighet i, till och

från länet för invånare, näringsliv och besökare. I organisationen ska vi arbeta för ett sammanlänkat, hållbart och gränsöverskridande transportsystem för tillväxt och tillgänglighet

De anslag Trafikverket får, framförallt för vägarna i Jämtland Härjedalen, är otillräckliga. Det är ett stort pedagogiskt arbete att förklara för regering och riksdag att beräkningsgrunderna måste förändras så att antal kilometer och mängden trafik räknas in när staten fördelar resurser. En tredjedel av Trafikverkets vägnät i Jämtland Härjedalen består av grusvägar. Det krävs en ordentlig satsning från statens sida för att göra dessa vägar moderna och trafiksäkra året om. Regionen ska fortsätta att påverka trafikverk, regering och riksdag för större anslag.

Gång- och cykelvägar är viktiga av såväl hälso- som miljöskäl.

Lobbyarbetet för att utveckla tågtrafiken, inkl nattågen, ska fortsätta. Länet behöver också en tågtrafik den närmaste vägen till huvudstaden, Norra stambanan via Ljusdal och Bollnäs. Inlandsbanan är en viktig järnväg med stor utvecklingspotential. Framförallt när det gäller godstransporter skulle Inlandsbanan kunna spela en ännu större roll.

För att få till en samsyn kring Jämtland Härjedalens viktigaste utvecklingsfrågor och dess geografiska lokalisering bör arbetet med "Strukturbild Jämtland Härjedalen" fortsätta. Syftet är att öka samverkan och stärka kopplingen mellan kommunal fysisk planering, regionala utvecklingsfrågor och regional infrastrukturplanering.

Kollektivtrafik har länge präglats av att i stort sett begränsas till arbets- och skolpendling. Det räcker inte för en modern och utvecklad kollektivtrafik som fungerar även på landsbygden. Det är hög tid att finna nya former för kollektivtrafik även där kollektivet är litet.

Kultur för ett rikare liv i hela regionen

Kulturen kan ses ur olika perspektiv, där kraften som regional utvecklare bara är den ena viktiga sidan och kulturens egen kraft är en annan viktig del. Kultur är det kitt som håller oss människor samman och som får oss att växa och utvecklas.

Ett kulturliv där alla är välkomna och kan delta är en viktig kraft för ett samhälle som håller ihop på lång sikt. Skaparglädje frodas i frihet. Ett myller av konstnärliga och kulturella uttryck visar på vidden av mänsklig kreativitet och föreställningsförmåga. Det är en rikedom.

Kulturens roll och kopplingen till hälsa väcker allt större intresse. Kulturella upplevelser och eget skapande kan förebygga och rehabilitera ohälsa. Konst och kultur kan dessutom användas som ett komplement till traditionella behandlingsmetoder, exempelvis genom kultur och fysisk aktivitet på recept.

Ett område inom fältet kultur och hälsa är kultur för seniorer. Där har Region Jämtland Härjedalen en utmaning i att främja äldre kvinnors och mäns möjlighet till delaktighet och medskapande i kulturlivet.

Regionen ska också främja den sydsamiska kulturen. Gaaltje, sydsamiska kulturcentrum spelar en viktig roll för den sydsamiska kulturen i vår region och regionen ska arbeta för att Gaaltje också ska bli ett nationellt resurscenter för sydsamiskt språk och kultur.

Region Jämtland Härjedalen ska erbjuda ett fritt, öppet och levande kulturutbud i hela Jämtland Härjedalen. Minst 50% av regionens kulturutbud ska ges utanför Östersund och 50% ska rikta sig mot barn och unga.

Programmet med Artist in Residence ska utökas, dvs att kulturutövare inom scen-, bild- eller filmkonst får möjlighet att bo och verka under en period i länet.

Jämlik och jämställd region

Ett konsekvent och systematiskt arbete med jämställdhetsintegrering innebär att ett jämställdhetsperspektiv införlivas i allt beslutsfattande. Det gäller på alla nivåer och i alla steg i processen för de aktörer som normalt deltar i beslutsfattandet. Det ska inkludera alla åldrar så att kvinnor och män, flickor och pojkar ska ha samma möjligheter, rättigheter och skyldigheter inom livets alla områden. Samma gäller även personer med funktionshinder, HBTQ- och transgenderspersoner och andra marginaliserade grupper. Region Jämtland Härjedalen ska också

verka för att samhället i stort är ett föredöme när det gäller jämlikhet och jämställdhet.

Ett rökfritt län

Ett aktivt folkhälsoarbete samt en god och effektiv vård är tillväxtfaktorer för hela Jämtland Härjedalen som bidrar till en friskare befolkning. Folkhälsa är viktigt att arbeta med på ett systematiskt och målinriktat sätt som ska vara hälso- och sjukdomsförebyggande och där det är möjligt även främjande för att åstadkomma en god och jämlik hälsa för hela befolkningen.

En av de enskilt hälsoskapande åtgärder regionen ska arbeta med är att skapa ett rökfritt län. Arbetet med att uppnå ett rökfritt län kommer att vara positivt för invånare och besökare. För att lyckas uppnå ett rökfritt län behövs att alla bidrar, invånare, besökare, föreningar, studieförbund, företag, myndigheter, kommuner och Region Jämtland Härjedalen.

Att skapa ett rökfritt län är ett bidrag för jämlik hälsa hos män och kvinnor, flickor och pojkar, mellan generationer och mellan låg- och högutbildade. Ett rökfritt län sänker sjukvårdskostnaderna och bidrar till minskade hälsoklyfter mellan samhällsklasser. Vi kommer ett steg närmare regionens vision **”En region att längta till och växa i”**.

Andra sätt att bidra till folkhälsan är att patientföreningars och brukarrådens kompetenser ska tas tillvara. Förebyggande arbete för att våra ungas psykiska hälsa förbättras samt minskad droganvändning behöver ske i utvecklat samarbete med olika aktörer, framförallt skolan. Nämnas kan samarbetet för drogfrihet bland unga som sker mellan ungdomar, föräldrar, Östersunds FK, IFK Östersund och Östersunds Basket under Team 1217. Kulturens och idrottens betydelse för folkhälsa, för ett rikt, friskt och sunt liv, får inte underskattas.

Patientperspektivet ska fånga patienternas uppfattning om och medicinska resultat av given vård.

Här samlas mål:

- ✓ Där patienter själva värderar vården
- ✓ Med fokus medicinsk kvalitet
- ✓ Övriga mål med syfte att erhålla ett stabilt eller bättre arbetssätt som i nästa steg blir bättre för patienten och medverkar till en jämställd och jämlik vård.

Strategiska mål för god vård

- God, nära och trygg vård på patientens villkor
- Förbättrad tillgänglighet
- Vård efter behov – jämlik och jämställd
- Mer professionell vård i hemmet eller så nära hemmet som möjligt
- Ta vara på digitaliseringens fördelar i sjukvården

God, nära och trygg vård på patientens villkor

Region Jämtland Härjedalen lägger 2019 en större andel av sjukvårdens resurser till den nära sjukvården/primärvården än tidigare.

En nära sjukvård innebär att vården ska utgå från den enskilda individen och att människor ska ha inflytande över sin vård. God vård innebär att leva upp till Socialstyrelsens krav på säker, kunskapsbaserad, effektiv och jämlik vård i rimlig tid.

Den svenska hälso- och sjukvården är sedan lång tid tillbaka fokuserad på vård i sjukhusmiljö. Vård i sjukhusmiljö är dyr att driva och blir ofta splittrad för patienten. För patienterna är det teamet på hälsocentralen som utgör den viktiga kontaktpunkten med vården. Därför ska alla patienter ha rätt till en fast vårdkontakt i primärvården.

Primärvården ska bli den sammanhållande länken för patienten. Den ska ha ett större ansvar och en mer samordnande roll i sjukvården. Ett utökat ansvar för primärvården är därtill en naturlig del i att den medicinsk-tekniska utvecklingen gör att en större andel slutenvård flyttas över till öppenvården.

Kontinuitet i form av att de patienter som har många vårdkontakter får träffa samma läkare är en prioriterad fråga för en nära sjukvård.

Oavsett människors bostadsort, utbildning, kön, etniska eller socioekonomiska bakgrund ska vården finnas nära, vara tillgänglig och hålla god kvalitet.

Barns bästa ska komma i första rummet och Barnkonventionen ska genomsyra alla verksamheter. Den växande psykiska ohälsan hos barn och ungdomar är ett stort problem. Primärvården och ungdomsmottagningarna är ett mycket viktigt stöd för länets ungdomar och ska fortsätta utveckla sitt arbete med att främja fysisk och psykisk hälsa liksom sexuell och reproduktiv hälsa och rättigheter hos unga. Ungdomsmottagningens verksamhet ska fortsätta att utveckla ett strukturerat och målmedvetet sätt att förbättra jämlikt och jämställt bemötande till ungdomar.

Psykisk ohälsa bland vuxna är även det ett växande problem där depressioner och stressrelaterade symptom ökar. Tillgängligheten till rätt vård vid psykisk ohälsa måste öka för såväl unga som vuxna.

Familjecentralernas roll att vara såväl hälsofrämjande som kunskapscentra och gemenskap för barn och vuxna behöver tas tillvara och ges möjlighet att utvecklas.

Samarbetet mellan kommunerna och Region Jämtland Härjedalen behöver fördjupas när det gäller barn, unga, äldre och utsatta grupper. I det ska ett gemensamt agerande

prioriteras så kan man tidigt förebygga problem som idag ofta resulterar i orosanmälningar, psykisk ohälsa och våld. I samarbetet ingår utveckling av familjecentraler, en sammanhållen barn- och elevhälsa samt ungdomsmottagningar.

Sjukvården står på sikt inför mycket stora utmaningar, bland annat kroniska sjukdomar och tilltagande hälsoklyftor. Behovet av nytänkande och reformer är därför fortsatt mycket stort och får inte tappa styrfart av en hårt och ansträngd ekonomi i Region Jämtland Härjedalen.

Regionen ska även i fortsättningen arbeta för en rätt och restriktiv antibiotikaföreskrivning och god vårdhygien för att motverka antibiotikaresistens.

Det påbörjade värdegrundsarbetet ska fortsätta utvecklas. Alla medarbetare ska ges möjlighet till normmedvetet agerande. Normmedvetenhet betyder att förstå att gynnas av rådande normer medan andras möjligheter och t.o.m. rättigheter begränsas av dem. Ett bra bemötande med respekt lägger till grund ett bra arbetsklimat.

Förbättrad tillgänglighet

Vårdgarantin för första besök och till behandling ska uppfyllas liksom kontakt samma dag och tid för besök inom 3 dagar inom primärvården. Medborgarna ska också ha korta svarstider hos 1177 och bra information på nätet (vårdguidens regionala sidor). Det är en utmaning för Region Jämtland Härjedalens specialistvård på sjukhuset som idag ligger bland de sämsta i Sverige.

Regionen ska på olika sätt främja och utveckla den offentligt drivna vården för att skapa sammanhållna vårdkedjor och utöka och nyttja primärvårdens kunskap och närhet. Genom att, i samarbete med kommunerna skapa mer anpassade insatser som hemvård/hemsjukvård eller observationsplatser nära människor, ökar tryggheten när vården har ett helhetsansvar. På så sätt skulle många sköra äldre kunna

slippa långa transporter och väntetider på akuten för att sedan skickas hem igen.

Vård efter behov – jämlik och jämställd

Vård ska ges efter behov. Vården ska vara jämlik och jämställd för kvinnor, män, flickor, pojkar, utrikesfödda och inrikesfödda, oavsett funktionsnedsättning, sexuell läggning, könsidentitet eller uttryck, ålder, kulturell bakgrund, utbildning, bostadsort, religion, ekonomiska förutsättningar eller annat.

I ett jämställt samhälle behandlas vi utifrån de individer vi är, inte utifrån vilket kön vi har. Flera studier visar att vården inte alltid är jämställd. Kvinnor och män ska ha likvärdiga rehabiliteringsinsatser. Kvinnornas läkemedelsbehandlingar och upplevelser i vården behöver analyseras och åtgärdas. Vården ska vara jämlik och rättvis för kvinnor och män, flickor och pojkar, oavsett funktionsnedsättning, sexuell läggning eller könsidentitet och oavsett religion eller etnicitet. Vården ska vara tillgänglig, behovsanpassad, effektiv och vara av god kvalitet. Ytterligare en dimension av jämlik vård är att den ges på lika villkor i hela länet dvs geografiskt.

Det är viktigt att ta tillvara patienters synpunkter på vården genom att mäta patientnöjdhet och bevaka klagomål och synpunkter till patientnämnden.

Ta vara på digitaliseringens fördelar i sjukvården

Tillgången till nära vård i hela Jämtland Härjedalen är en viktig fråga idag och i framtiden. Regionens glesa samhällsstrukturer skapar både utmaningar och möjligheter. Med dagens digitalisering och teknikutveckling har en spännande framtidsresa börjat. Alltmer vård kan ske i hemmet eller i närmiljön och för en vidsträckt region som vår är det fantastiska möjligheter.

Genom bland annat så kallade virtuella hälsorum och virtuella akutrum, där en specialistläkare finns med via videolänk, kan

patienter få hjälp med olika vårdbehov i anslutning till sin hälsocentral, till exempel kan personer med kroniska sjukdomar kan själva mäta sina värden i hemmet. Andra goda exempel som går att utveckla inom mobila team är mammografibussen, stroke-team och närvårdsteam för att nämna några. Med distansoberoende teknik ska regionen fortsätta utveckla den nära vården.

Medarbetarperspektivet ska fånga medarbetarnas uppfattning om sin arbetsplats, men även deltagande och engagemang samt arbetsmiljöfrågor.

Här samlas mål:

- ✓ Med fokus arbetsmiljö
- ✓ Med fokus lärande och förnyelse
- ✓ Som visar effekter av satsningar som en del i den lärande processen

Strategiska mål för regionens medarbetare

- Delaktighet och inflytande
- Tillitsfullt, tydligt och lyhört ledarskap
- Utvecklingsmöjligheter och anställningsvillkor
- Hälsöfrämjande arbetsmiljö

Delaktighet och inflytande

Region Jämtland Härjedalen som arbetsgivare ska behålla och attrahera kompetent och engagerad personal.

Arbetsätten ska främja inflytande och delaktighet, där arbetet sker i en miljö präglad av öppenhet, idériakedom och förutsättningar att tänka i nya banor.

Ledarskapet, medarbetarskapet och samspelet mellan chefer och medarbetare utgör en grundförutsättning för samsyn på verksamhetens uppdrag. Tillit till personalens kunskap, engagemang och förmåga är nycklar till framgång vid gemensam utveckling av verksamheten.

God arbetsmiljö, tydlig personalpolitik och coachande ledare är viktiga förutsättningar för en bra arbetsplats, gott medarbetarskap och arbetsglädje. Delaktighet i arbetet är avgörande för att trivas på arbetet.

Med stöd av tydliga uppdrag, möjlighet till delaktighet och ett engagerat ledarskap ska medarbetarna ges möjlighet att göra organisationens vision verklig genom att utveckla sig själv, verksamheten och samhället. Medarbetarnas förslag och idéer om förbättringar ska tas tillvara.

Region Jämtland Härjedalen ska sträva efter mångfald i organisationen. Olikheterna bland medarbetarna ska värdesättas och tas tillvara på, så att blandningen av kompetenser och erfarenheter skapar kreativa miljöer, ger nya infallsvinklar och fler perspektiv.

Tillitsfullt, tydligt och lyhört ledarskap

Våra chefer och ledare ska ha en utvecklande och stödjande roll i organisationen. Genom att utöva ett utvecklingsinriktat och tillgängligt ledarskap bidrar cheferna och ledarna till ett engagerat och aktivt medarbetarskap både i vardagliga arbetsuppgifter såväl som i arbetet att utveckla verksamheten.

Chefer och ledare ska ha de befogenheter och det stöd och verktyg som krävs för att ledarskapet ska fungera på ett tillfredsställande sätt. Ansvar för verksamhet och budget har delegerats ut. Med denna frihet kommer också krav. Organisationens utmaningar kräver handlingskraftiga chefer och ledare. Att vara lyhörd och samtidigt tydlig med vilka uppgifter som ska utföras på arbetsplatsen kan vara en utmaning i en intensiv verksamhet. Därför ska Region Jämtland Härjedalen utveckla goda förutsättningar för cheferna och ledarna att utöva ett engagerat, tillitsfullt och ansvarstagande chefs- och ledarskap.

Utvecklingsmöjligheter och anställningsvillkor

Innovativa idéer ska vara kännetecknande för regionens arbete. Arbetsgivaren ska vara öppen och tillåtande i sin hållning gentemot medarbetarna. Medicinsk och teknisk utveckling inom hälso- och sjukvårdsområdet ställer allt större krav på fortbildning.

Utvecklingsmöjligheter, utbildningsvillkor och karriärvägar för alla yrkeskategorier är strategiskt viktiga områden. Den strategiska kompetensförsörjningen ska bidra till och följa den långsiktiga utvecklingen av verksamheten.

Den individuella kompetensplaneringen ska i så hög grad som möjligt förena verksamhetens behov av kompetens med individuella intressen av forskning samt kompetens- och karriärutveckling på både lång och kort sikt.

Kompetensförsörjningen inom Region Jämtland Härjedalen ska utgå från de vi är till för. För att hålla en fortsatt hög kvalitet ska organisationen ha kunskap om vilka kompetenser som behövs i framtiden. Det är viktigt för att kunna bedöma verksamhetens behov av kompetenser och kompetensnivåer. Kompetensförskjutning ska eftersträvas så att alla kan känna att de arbetar på toppen av sin kompetens.

Elever och studenter är framtidens medarbetare och ska utifrån Region Jämtland Härjedalens behov av rekrytering erbjudas en bra verksamhetsförlagd utbildning.

Region Jämtland Härjedalen är en lärande organisation som genom sin forsknings- och utvecklingsverksamhet stimulerar och premierar kreativitet, innovation, forskning och lärande.

Regionen ska fortsätta ha fler tjänster för vidareutbildning till specialistsjuksköterska fram till att regionens behov täcks.

Med stöd från SKL har alla landsting och regioner hösten 2016 startat ett projekt för att senast 1 januari 2019 uppnå ett oberoende av inhyrd personal i vården. Med oberoende avses en situation där hälso- och sjukvården har en stabil och varaktig bemanning med egna medarbetare för den löpande verksamheten. Region Jämtland Härjedalen har prioriterat att bli oberoende av bemanningsföretag gällande distriktsläkare och allmänsjuksköterskor.

Hälsofrämjande arbetsmiljö

Region Jämtland Härjedalens medarbetare ska var och en känna att arbetet bedrivs i en hälsofrämjande arbetsmiljö som bidrar till ett hållbart arbetsliv, en friskare livssituation och goda verksamhetsresultat. Ett hälsofrämjande arbetsmiljöarbete och delaktighet i utvecklingen av arbetssituationen ska därför vara i fokus för regionens personalpolitik.

Från att år 2014 ha legat allra högst i landet har Regionen förbättrat sina sjuktal. Kvinnors sjuktal är fortsatt högre än männens, men värdena har sänkts för båda könen. Arbetet med att sänka kvinnornas sjuktal behöver därför intensifieras.

Strategiska mål för ekonomi och verksamhetsresultat

Perspektivet *verksamhetsresultat* ska visa strategiska områden för organisationens arbete och innefatta såväl finansiella som icke finansiella resultat.

Bland icke finansiella resultat ingår utfall för "stora" processer.

Här samlas:

- ✓ Mål för viktiga processer: Till exempel tillgänglighet till vård.
- ✓ Mål för finansiella utfall: Nettokostnadsutveckling, också med den statliga nivån och med näringsliv och civilsamhälle.

- Budgetdisciplin
- Mer samverkan
- Omlokalisera verksamheter
- Förbättrad produktions- och kapacitetsplanering
- Intäkter och upphandlingar

Budgetdisciplin

Budgeten är verktyget för att styra Region Jämtland Härjedalens ekonomi tillsammans med andra planerade åtgärder. På grund av det allvarliga ekonomiska läget måste fokus vara att minska kostnaderna och återställa det balanserade underskottet. Det ska ske genom tydliga krav på besparingsåtgärder och effektiviseringar.

God ekonomisk hushållning är avgörande och prioriterat. Varje ny anställning, återanställning, verksamhet, aktivitet eller liknande ska noga övervägas. Om något nytt bedöms nödvändigt måste det finansieras antingen via ökade externa intäkter eller genom att fördela om inom eller mellan verksamheter, krona för krona.

Likviditets-, brutto- och nettokostnadsutvecklingen är de mått som ekonomin följs upp med tillsammans med budgetdisciplinen.

Mer samverkan

För att uppnå alla Region Jämtland Härjedalens uppdrag och ambitioner måste samverkan utvecklas - internt och externt. Internt handlar det om att de tre förvaltningsområdena ska ha kännedom om varandras uppdrag så att samverkan kan ske för ökad effektivitet och dubbelarbete undviks. Det gäller även samverkan med regionens bolag och stiftelser t ex genom ägardirektiv.

Externt handlar det om att utveckla samarbetet med kommunerna i regionen, med regionerna nära Jämtland Härjedalen – även i Norge men

Omlokaliserade verksamheter

Det finns en tydlig regional urbanisering och Region Jämtland Härjedalen har ett ansvar att motverka den genom att omlokalisera verksamheter från Östersund. Det skulle stärka hela länet att flytta kvalificerade arbetsuppgifter inom andra områden än primärvård och folktandvård.

Förbättrad produktions- och

tillgänglighet till vård för medborgarna. Laen som princip ska tillämpas i arbetet med att effektivisera verksamheten. Verksamheten ska utföras på rätt nivå och med hög måluppfyllelse. För att detta ska ske krävs ett fortsatt arbete med produktions- och kapacitetsplanering i alla verksamheter.

Intäkter och upphandlingar

Region Jämtland Härjedalens alla verksamheter ska utveckla arbetet med att öka intäkterna. Det handlar bland annat om att fler ska bli skattebetalare i Jämtland Härjedalen. Men det handlar också om att sälja mer hälso- och sjukvård eller administrativa tjänster.

Vid inköp, inklusive upphandling, är det viktigt att ställa höga krav utifrån miljö och hälsa där minskad klimatpåverkan, giftfri miljö, djurskydd och minskad antibiotikaanvändning ska prioriteras. Genom att ställa smarta krav i upphandlingar kan region Jämtland Härjedalen gynna det lokala näringslivet, handla mer lokalproducerade livsmedel och varor från lokala företag. Därigenom minskar behovet av långa transporter.

Verksamheterna ska vara utrustade med ändamålsenliga lokaler och utrustning .

Planeringsförutsättningar

I maj 2018 fastställde regionstyrelsen ett dokument med planeringsförutsättningar för 2019-2020. Där finns en beskrivning av kända faktorer som är viktiga att ta hänsyn till i Region Jämtland Härjedalens planeringsarbete. Exempelvis aktuell statistik, GAP-analyser kring nationella riktlinjer, nationella satsingar, och fakta kring verksamheterna. I mars 2018 presenterades analysen "Läget i länet". Innehållet i den rapporten är också planeringsförutsättningar.

Planeringsförutsättningarna är utgångspunkten för de strategiska målen. I det här avsnittet finns en sammanfattning av de viktigaste planeringsförutsättningarna och utmaningarna.

Planeringsförutsättningar

Till grund för den här regionplanen ligger de planeringsförutsättningar som regionstyrelsen har fastställt för år 2019-2021. Nedan redovisas en sammanfattning av de viktigaste planeringsförutsättningarna.

Agenda 2030

I september 2015 antog FN:s generalförsamling 17 globala mål för en bättre värld: Agenda 2030 för hållbar utveckling. Agendan innebär att alla medlemsländer i FN förbundit sig att tillsammans uppnå en socialt, miljömässigt och ekonomiskt hållbar utveckling.

<https://agenda2030delegationen.se/agenda-2030/om-agendan/>. Dessa mål behöver vara vägledande också för Region Jämtland Härjedalens arbete utöver de mål som Regionfullmäktige fastställer själv för Regionen i detta dokument.



Mål 1. Avskaffa fattigdom i alla dess former överallt

Mål 2. Avskaffa hunger, uppnå tryggad livsmedelsförsörjning och förbättrad nutrition samt främja ett hållbart jordbruk

Mål 3. Säkerställa hälsosamma liv och främja välbefinnande för alla i alla åldrar

Mål 4. Säkerställa en inkluderande och likvärdig utbildning av god kvalitet och främja livslångt lärande för alla

Mål 5. Uppnå jämställdhet och alla kvinnors och flickors egenmakt

Mål 6. Säkerställa tillgången till och en hållbar förvaltning av vatten och sanitet för alla

Mål 7. Säkerställa tillgång till ekonomiskt överkomlig, tillförlitlig, hållbar och modern energi för alla

Mål 8. Verka för varaktig, inkluderande och hållbar ekonomisk tillväxt, full och produktiv sysselsättning med anständiga arbetsvillkor för alla

Mål 9. Bygga motståndskraftig infrastruktur, verka för en inkluderande och hållbar industrialisering samt främja innovation

Mål 10. Minska ojämlikheten inom och mellan länder

Mål 11. Göra städer och bosättningar inkluderande, säkra, motståndskraftiga och hållbara

Mål 12. Säkerställa hållbara konsumtions- och produktionsmönster

Mål 13. Vidta omedelbara åtgärder för att bekämpa klimatförändringarna och dess konsekvenser

Mål 14. Bevara och nyttja haven och de marina resurserna på ett hållbart sätt för en hållbar utveckling

Mål 15. Skydda, återställa och främja ett hållbart nyttjande av landbaserade ekosystem, hållbart bruka skogar, bekämpa ökenspridning, hejda och vrida tillbaka markförstöringen samt hejda förlusten av biologisk mångfald

Mål 16. Främja fredliga och inkluderande samhällen för hållbar utveckling, tillhandahålla tillgång till rättvisa för alla samt bygga upp effektiva, och inkluderande institutioner med ansvarsutkrävande på alla nivåer

Mål 17. Stärka genomförandemedlen och återvitalisera det globala partnerskapet för hållbar utveckling

Läget i Jämtland Härjedalen

Företagsamheten är stark och växande. Jämtlands län tillhör ett av mest företagsamma länen i Sverige. Förvärvsfrekvensen, andelen personer som förvärvsarbetar, är också en av de allra högsta i landet.

Näringslivet i Jämtlands län karaktäriseras av förhållandevis många små företag i olika branscher och avsaknad av riktigt stora företag. Denna struktur har gjort länet mindre känsligt för konjunktursvängningar. Samtidigt medför denna struktur mindre möjligheter för företagen att satsa tillräckligt på forskning och utveckling. Samverkan i olika former av kluster är därför särskilt viktigt. Samverkan med Mittuniversitetet är också av stor betydelse för näringslivets utveckling och de forskningscentrum och innovationsmiljöer som byggs upp inom Mittuniversitet bedöms kunna spela en allt viktigare roll framöver.

Mittuniversitetet spelar också en mycket viktig roll för kompetensförsörjningen i länet. Inom det området finns dock flera stora utmaningar. En är att locka fler till högre utbildningar. Andelen personer med eftergymnasial utbildning är lägre i Jämtlands län än i riket. Kvinnor har generellt sett, både i riket och i vårt län, oftare en eftergymnasial utbildning än män. Att förmå fler pojkar att studera vidare är därför särskilt viktigt. Det är också av största vikt att så många som möjligt av alla de unga som flyttat till vårt län under senare år, ofta från länder långt härifrån, kan förmås att stanna och utbilda sig här.

Folkmängden ökar sedan ett antal år i Jämtlands län. Det måste dock poängteras att de inomregionala skillnaderna är mycket stora. I stora delar av länet fortsätter befolkningen minska, medan den ökar desto mer i andra delar. En fortsatt minskande befolkning i stora delar av länet ställer krav på nya sätt att leverera såväl kommersiell som offentlig service. Digitala lösningar kommer att bli allt viktigare och därför är utbyggnaden av bredband en mycket strategisk fråga.

På lång sikt är det förändrade klimatet ett orosmoln för vinterturismen och jord- och skogsbruket. På lite kortare sikt är möjligheten till bra och klimatmässigt hållbara kommunikationer till våra turistdestinationer av mycket stor betydelse. Transporterna står för de största utsläppen av växthusgaser i Jämtlands län varför ett aktivt arbete för att minska utsläppen från transportsektorn måste stå högt på agendan. Utbyggnaden av såväl

vindkraft som solceller går fort i länet, även om deras andel av den totala energiproduktionen fortfarande är blygsam.

Det ekonomiska läget

Region Jämtland Härjedalen står inför omfattande ekonomiska utmaningar. Region Jämtland Härjedalen har under de senaste åtta åren haft ekonomiska underskott. Efter flera år med underskott har Region Jämtland Härjedalen under 2017 lånat 100 miljoner kronor, och under 2018 har ytterligare 173 miljoner kronor lånats. Årsboks slutet för 2018 redovisar ett underskott på 250 miljoner kronor. Nettokostnaderna uppvisade en lägre takt 2018 jämfört med 2017 framförallt pga av minskade bemanningskostnader.

Region Jämtland Härjedalen befinner sig i en ekonomisk krissituation, där en särskild krisledning är tillsatt för att arbeta med situationen. Vid ingången av 2019 kommer det balanserade underskottet att vara ca. 1,3 mdr kronor. Med anledning av detta är det inte möjligt att från ett år till ett annat vända ett underskott till ett överskott, och därför la Regionfullmäktige en budget i underskott för 2019.

Den kommande planperioden kommer därför att präglas av fortsatt stort fokus på åtgärder som syftar till att nå en ekonomi i balans och god ekonomisk hushållning.

Sjukvårdens utmaningar

Sveriges kommuner och landsting fastställde i december 2017 en Strategi för hälsa. Den innebär att Sveriges viktiga välfärdsverksamheter: skola, socialtjänst, vård- och omsorg, hälso- och sjukvård ska styras och samordnas för att främja hälsa och förebygga ohälsa. Detta genom att arbeta mot gemensamma mål, oavsett verksamhet.

Strategi för hälsa kan sammanfattas i devisen ”Lite bättre varje dag”. Genom att ha gemensamma mål och indikationer inom alla verksamheter; skola, socialtjänst, vård- och omsorg, hälso- och sjukvård skapar vi samsyn kring hur vi ska prioritera. Målen är:

En god och jämlik hälsa

God kvalitet

Hållbart och uthålligt

En av sjukvårdens största utmaningar är kompetensförsörjningen både nu och i framtiden.

En lösning är att patienterna själva övertar en del av arbetsuppgifterna t ex provtagningar, inrapportering av symptom och sjukdomshistoria, boka/avboka besök, självincheckning, distansmöten med vården mm. Om många patienter gör det kommer det att ge mer tid till patienter med stora behov som behöver fysiska möten med sin behandlare.

Den dyraste vården finns på sjukhus, därför är en överföring av mer vård i hemmen både av godo för patienterna och regionen. Digitaliseringen kräver effektiv samordning av många funktioner inom regionen t ex IT-konsulter, läkare, sjuksköterskor, vårdutvecklare, jurister, redovisningsekonomer, kommunikatörer mfl.

Lagen som samverkan vid utskrivning från slutenvård och regionens önskan om mer vård i hemmet kräver samverkan med länets kommuner. Det finns samverkansavtal som både reglerar samarbetet i praktisk form, ansvarsgränser och ekonomiska konsekvenser. Både Region Jämtland Härjedalen och kommunerna har samma utmaningar med kompetensförsörjning, ekonomi, demografi och långa avstånd.

Patientsäkerhet är också ett område som är viktigt ur kvalitets- och medborgarperspektiv. Det handlar t ex om att vården ska ske hygiensikt, inte orsaka skador, läkemedelshantering, ge patienten begriplig information mm.

Under våren 2019 kommer resultat från enkätundersökningen Hälsa på lika villkor att presenteras, vilket kommer ge bra beskrivning av hälsan i befolkningen i Jämtlands län.

2019 och framåt kommer det nationella systemet för kunskapsstyrning att påverka regionens arbets sätt. Syftet är att skapa jämlik vård. Ytterligare en utveckling som kommer att påverka regionens sjukvård är det nationella drivkrafterna kring god och nära vård.

Kompetensförsörjning

Hälso- och sjukvård är regionens största verksamhet. Den är kunskapsintensiv och därmed blir kompetens en avgörande faktor för att lyckas med uppdraget. Yrkesgrupperna inom hälso- och sjukvård är relativt stora varav de största är sjuksköterskor inkl barnmorskor, specialistutbildade (ca 1300), undersköterskor, skötare, barnskötare, ambulanssjukvårdare (ca 700) och läkare (ca 500 totalt). Konkurrensen inom många yrkesgrupper är hög, från andra landsting och regioner, lokalt från kommunerna i länet samt privata arbetsgivare som t ex bemanningsföretag. Rekrytering enbart kommer inte att lösa framtida kompetensförsörjning. Regionens personalomsättning 2017 visar på att ytterligare fokus måste ligga på att kompetensutveckla och att behålla personal.

Handlingsplan för Attraktiv arbetsgivare är en del i det men arbetet med att behålla medarbetare handlar om allas engagemang.

Det är inte bara offentlig sektor som har rekryteringsproblem, det har också näringslivet. God tillgång till utbildning och fortbildning kan vara avgörande för den enskilda individens möjlighet till arbete – och även en förutsättning för näringslivets och företagets möjlighet till rekrytering och tillväxt. Här har regionen också en viktig roll att spela.

Digital utveckling

Den digitala utvecklingen är just nu snabb och har stor betydelse för utvecklingen av Region Jämtland Härjedalens samtliga verksamheter, både inom sjukvården, kommunal verksamhet och näringslivet. Det är viktigt att regionen med sina olika kompetenser och verksamheter kan stödja denna utveckling. Medborgarnas redskap för kontakt med offentlig sektor och informationssäkerhet är viktiga fokuseringar.

Civil beredskapsplanering

Inför 2019 har alla regioner fått särskilda nationella uppdrag kring återtagande av det civila försvaret.

Bilagor

Bilaga 1: Vision och värdegrund

Bilaga 2: Politisk organisation

Bilaga 3: Policyer och andra av fastställda styrdokument

Bilaga 1: Vision och värdegrund

Region Jämtland Härjedalens verksamhet definieras ytterst av samhällsutvecklingen, regionens utmaningar och styrkor, det europeiska och nationella politiska sammanhanget och av organisationens uppdrag. Visionen **”En region att längta till och växa i”** har tagits fram efter en bred demokratisk process och ligger till grund för organisationens policyer och planer samt för den geografiska platsen Jämtland Härjedalen.

Region Jämtland Härjedalens statliga uppdrag styrs via lagstiftning och årliga villkorsbeslut. Den utmaning som Region Jämtland Härjedalen står inför är att genomföra den övergripande strategin i Europa 2020. År 2014 startade också EU:s nya programperiod och genomförandet av flera viktiga styrdokument - bland annat den nya regionala utvecklingsstrategin (RUS) ”Jämtland Härjedalen 2030 Innovativt & Attraktivt”.

I den regionala utvecklingsstrategin (RUS) görs prioriteringar inom områden där förutsättningarna är goda för ett hållbart och expanderande näringsliv med stor hänsyn till resurseffektivitet, jämställdhet, mångfald, god folkhälsa och ungas möjligheter.

Region Jämtland Härjedalen ska arbeta för att uppfylla prioriteringarna i den regionala utvecklingsstrategin – både genom sina egna verksamheters agerande och genom att inspirera och samla alla organisationer och aktörer i Jämtland Härjedalen till gemensamt agerande.

Region Jämtland Härjedalens verksamhetsmässigt mest omfattande uppdrag är hälso- och sjukvård. Det är en verksamhet som ska utmärkas av ett tydligt patientperspektiv, hög kvalitet och ett flexibelt arbetssätt för att skapa effektivitet och högt värde för patienten. Arbetssättet ska präglas av leanfilosofin där ständiga förbättringar är grunden för att korta ner ledtider och väntetider.

Region Jämtland Härjedalen har även en överenskommelse med kommunerna om stöd i vissa

frågor som rör samarbete mellan kommunerna. Det handlar om forskning och utveckling, utveckling inom hälso- och sjukvård, socialtjänst, utbildningssektorn, miljö och energiområdet.

Vägen till visionen

”En region att längta till och växa i” fokuserar på viktiga utmaningar som attraktivitet och tillväxt. Visionen har flera dimensioner – det handlar dels om att få fler människor att bo och arbeta i Jämtland och Härjedalen. Det handlar om att turism och företagsamhet ska öka. Men det handlar också om att de som väljer att bo i och besöka Jämtland och Härjedalen ska finna värden här som ökar möjligheten att kunna växa som människa.

Naturvärdena i Jämtland Härjedalen är välkända och har sedan länge ett stort attraktionsvärde. För att närma oss visionen krävs att såväl Region Jämtland Härjedalen och andra organisationer och aktörer i Jämtland och Härjedalen aktivt visar på de styrkor som även finns inom andra områden till exempel forskning, utbildning och utveckling.

Medarbetare, organisation och plats ska präglas av **välkommande, handlingskraft och pålitlighet**. Organisationens och platsens kommunikation ska bidra till att både Region Jämtland Härjedalen som organisation och Jämtland Härjedalen som plats upplevs vara i rörelse framåt.

Värdegrund

”Regionen Jämtland Härjedalens medarbetare ska i dagliga möten och samtal handla med respekt för alla människors lika värde, visa förtroende för andra och utgå från en helhetssyn på regionen och de som regionen är till för.”

Det är Region Jämtland Härjedalens värdegrund. Värdegrund, vision och kärnvärden kan ibland vara svåra att skilja från varandra.

Värdegrunden är bottenplattan för Region Jämtland Härjedalens verksamhet och skiljer inte i sak ut sig från annan offentlig verksamhets grundvärderingar. Det som skiljer Region Jämtland Härjedalen från andra regioner och/eller landsting är visionen och kärnvärdena.

Visionen och kärnvärdena har sin utgångspunkt i värdegrunden och de olika delarna måste alltid följas åt och tala samma språk. I marknadsföring av organisation och plats är det verksamhetens kärnvärden som kommuniceras.

Det är viktigt att alla medarbetare agerar utifrån gemensamma värderingar och ett gemensamt förhållningssätt – i det ingår såväl värdegrund som kärnvärden och vision. Det till grund för alla möten i vardagen och handlar om etik och moral och det ansvar som alla medarbetare har att värna om demokratin. Region Jämtland Härjedalens värdegrund bygger på de sex grundläggande principer som gäller för all offentlig verksamhet i Sverige.

- Demokrati - all offentlig makt i Sverige utgår från folket.
- Legalitet - den offentliga makten utövas genom lagarna.
- Objektivitet - alla ska i sin verksamhet beakta allas likhet inför lagen samt iaktta saklighet och opartiskhet.
- Fri åsiktsbildning
- Respekt för alla människors lika värde och för den enskilda människans frihet och värdighet.
- Effektivitet och service.

Respekt är den grundläggande värderingen. Det innebär att alla ska behandlas lika oavsett kön, ålder, etnisk tillhörighet, religion eller annan trosuppfattning, sexuell läggning, funktionsnedsättning, könsidentitet och könsuttryck - och att olika uppfattningar respekteras. Det skapar förtroende. Förtroende innebär ömsesidig tillit, och skapas genom ärlighet och respekt. Helhetssyn innebär att utgå från de som Region Jämtland Härjedalen är till för och se till hela människan och hennes behov samt till hela verksamhetens bästa.

När det gäller hälso- och sjukvården bygger Region Jämtland Härjedalens synsätt på människors lika värde, och på att resurserna satsas där behoven är störst. Det är ett solidariskt ansvar för att tillgodose behoven hos dem som inte själva förmår göra sig hörda samt att det inte är etiskt försvarbart att slösa.

Regionen Jämtland Härjedalens arbete präglas i allt större utsträckning av samverkan dels mellan enheter inom organisationen och dels med externa partners. Det förutsätter att skillnader i kultur och värderingar, som växt fram under lång tid, kan överbryggas och att det skapas en gemensam grund för att gå vidare.

Region Jämtland Härjedalen ska vara en tillgänglig samarbetspartner. För att uppnå lyckade resultat i många av de mål och värden Region Jämtland Härjedalen jobbar efter är regionen beroende av ett gott samarbete med andra organisationer.

Region Jämtland Härjedalen ska utveckla insatser som ger alla ökad möjlighet till insyn och delaktighet i organisationens verksamhet. Det är också viktigt att synliggöra demokratin inom de egna verksamheterna. I kommunikationen, både internt i organisationen och externt ska det tydligt framgå att Region Jämtland Härjedalen är en politiskt styrd organisation.

Med värdegrunden som utgångspunkt ska Region Jämtland Härjedalen ständigt arbeta för att ALLA alltid ska inkluderas – och alla betyder verkligen alla. För organisationens arbete med övergripande mål innebär det att kvinnors, mäns, flickors och pojkars samt utsatta gruppers villkor, rättigheter, möjligheter och skyldigheter ska vara likvärdiga. Där är det också viktigt att tänka på att utsatta grupper kan vara olika och förändras över tid.

Bilaga 2: Politisk organisation

De förtroendevaldas roll är att ta ställning till och besluta om Region Jämtland Härjedalens övergripande mål, fördela resurser och följa resultaten i förhållande till de uppsatta målen. I regionfullmäktiges arbetsordning och reglementena för styrelsen och nämnderna framgår det vilka uppgifter och ansvarsområden regionfullmäktige, regionstyrelsen och nämnderna har.

Regionfullmäktige fastställer Region Jämtland Härjedalens vision och strategiskt övergripande mål. Fullmäktige beslutar också om ekonomiska ramar för verksamheten och fastställer budget för Region Jämtland Härjedalen. Det är också fullmäktige som beslutar hur hög skattesatsen ska vara och vilka avgifter och taxor organisationen ska ta ut.

Regionstyrelsen och de olika nämnderna har tillsammans uppdrag att verkställa regionfullmäktiges beslut. Styrelse och nämnderna fastställer verksamhetsplaner som utgår från de strategiska målen kopplat till deras olika verksamhetsområden.

Regionstyrelsen är det ledande politiska förvaltningsorganet med ansvar för hela organisationens utveckling och ekonomiska ställning.

Styrelsen ska leda och samordna planering och uppföljning av regionens verksamheter och ekonomi. Styrelsen ska också utöva uppsiktsplikt över nämnder, bolag, föreningar eller stiftelser. I styrelsens uppgifter ingår att leda hälso- och sjukvården och tandvården vad avser beställning av vård och tandvård enligt valfrihetssystem. Samt frågor som rör lagen om läkarvårdsersättning och lagen om ersättning för sjukgymnastik. Styrelsen ansvarar också för regionens fastigheter och ledningen av den civila hälso- och sjukvården samt den övriga verksamheten för det civila försvaret som regionen ska bedriva. Inom regionstyrelsens ansvar finns också frågor om fastighet, forskning och utveckling, övergripande frågor om folkhälsa, jämställdhet, mångfald och integration.

Hälso- och sjukvårdsnämnden ska leda hälso- och sjukvården och folktandvården inom regionen utom vad avser beställning av vård och tandvård (regionstyrelsens ansvar).

Nämnden ska också leda verksamheten inom regionen enligt 22 § lagen om stöd och service till funktionshindrade. Vidare är nämnden utbildningssamordnare inom hälso- och sjukvården såsom regional läkarutbildning och utbildning av andra yrkesgrupper, ansvara för sjukresor samt inom sitt verksamhetsområde ansvara för internationella frågor, hälso- och sjukvårdsrelaterad folkhälsa, forskning- och utveckling och frågor om jämställdhet, mångfald och integration.

Regionala utvecklingsnämnden har hand om de regionala utvecklingsfrågorna och ansvarar för de regionala utvecklingsuppgifterna som följer av lagen (2010:630) om regionalt utvecklingsansvar. Nämnden ansvarar också kulturverksamhet, fördelar bidrag och fullgör uppgiften som regional kollektivtrafikmyndighet. Nämnden ska också arbeta med internationella frågor, frågor om folkhälsa, utom hälso- och sjukvårdsrelaterad folkhälsa. Andra uppgifter är klimat, energi och miljö, ur ett regionalt perspektiv, jämställdhet- och mångfald ur ett regionalt perspektiv enligt uppdrag från staten och forskning och utveckling. Nämnden är också styrelse för folkhögskolorna. Utifrån sina uppgifter har nämnden både en beställar- och en utförarroll med fokus på medborgarnas behov, till exempel vad gäller infrastruktur, samt fokus på verksamheten utifrån nämndens utvecklingsansvar.

Patientnämnden har till uppgift är att på lämpligt sätt hjälpa patienter att föra fram klagomål och synpunkter till vårdgivaren och få klagomålen besvarade. Patientnämnden ska hjälpa patienter att få den information de behöver för att tillvarata sina intressen i hälso- och sjukvården. I uppdraget ingår även att främja kontakterna mellan patienter och vårdpersonal, rapportera iakttagelser och avvikelser till vården, samt informera allmänhet, hälso- och sjukvårdspersonal och andra om sin verksamhet.

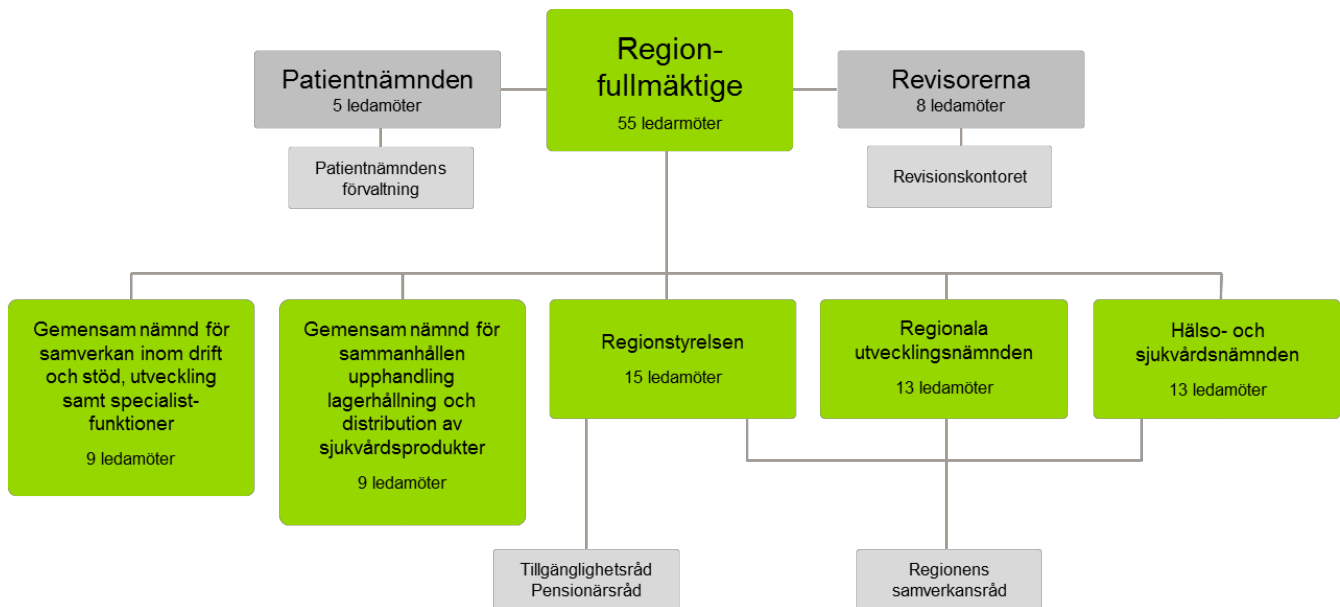
Patientnämnden ska bidra till kvalitetsutveckling, hög patientsäkerhet och till att hälso-och sjukvården anpassas efter patienternas behov och förutsättningar. Detta genom att använda patientberättelser och genomföra analyser av inkomna klagomål. Ett ytterligare uppdrag är att utse stödperson till patienter som tvångsvårdas.

Gemensamma nämnden för samverkan inom drift och service, utveckling samt specialistfunktioner. Nämnden är gemensam mellan regionen och kommunerna i Jämtland Härjedalen. Den gemensamma nämndens uppgift är att för de samverkande parterna utföra sådana särskilda, specificerade uppdrag bestående av intern service och stöd, utvecklingsinsatser samt specialistfunktioner till de samverkande parternas verksamheter för vilka uppdrag lämnas till nämnden

av två eller flera samverkande parter och som nämnden accepterar genom särskilt beslut.

Gemensam nämnd avseende samordnad upphandling, lagerhållning och distribution av sjukvårdsprodukter. Nämnden är gemensam mellan regionen och kommunerna i Jämtland Härjedalen. Den ansvarar för att på affärsmässiga villkor svara för samordnad upphandling, lagerhållning och distribution av sjukvårdsprodukter samt erbjuda hjälpmedel för funktionshindrade.

Region Jämtland Härjedalens samverkansråd är ett organ för samverkan med kommunerna i Jämtland Härjedalen i frågor som är av gemensamt intresse.



Bilaga 3: Styrdokument

Länsövergripande styrdokument

Vad gäller de länsövergripande dokumenten så har i många fall även andra aktörer, exempelvis länets kommuner, länsstyrelse och företrädare inom utbildningsområdet, näringslivet och så vidare varit delaktiga i processen att ta fram dokumentet. De dokument som tillkom innan Region Jämtland Härjedalen bildades 2015 och som fastställdes av regionförbundets styrelse gäller även Region Jämtland Härjedalen.

Dokument	Varaktighet	Dnr	Beslutad av
Bredbandsstrategi för Jämtlands län – mot 2020	2014-2020	RS/2013-64	Regionförbundets styrelse <i>Ny under våren 2019</i>
FolkhälsopolICY för Jämtlands län 2016-2019	2016-2019	RS/1461/2016	Regionfullmäktige 2016-10-19, § 142
Innovativt Jämtland Härjedalen 2025 (Innovationsstrategi)	2014-2025	RS/2011-121	Regionförbundets styrelse
Jämtland Härjedalen 2030 Innovativt och attraktivt (Regional utvecklingsstrategi)	2014-2030	RS/2011-121	Regionförbundets styrelse <i>Ny under hösten 2020</i>
Jämtlands läns ungdomsstrategi 2014-2020	2014-2020	RS/2011-2016	Regionförbundets styrelse
Klimatstrategi för Jämtlands län 2014-2020	2014-2020	423-1574-2014	Länsstyrelsen <i>Ny under våren 2019</i>
Kulturplan för Region Jämtland Härjedalen 2019-2022	2019-2022	RUN/363/2017	Regionfullmäktige 2018-11-20, § 154
Länstransportplan 2018-2029 för Jämtlands län	2018-2029	RS/2160/2017	Regionfullmäktige 2018-11-20, § 151
Mat- och livsmedelsstrategi		RUN/294/2017	Regionfullmäktige 2018-06-20, § 93
Mål för gemensam hälso- och sjukvårdspolitik i Jämtlands län 2014-2025	2014-2025	LS/726/2012	Landstings fullmäktige och länets samtliga kommuner under 2014
Program för Europeiska regionala utvecklingsfonden 2014-2020	2014-2020	RS/2013-851	Regeringen
Program för Europeiska socialfonden 2014-2020	2014-2020		Regeringen
Regional handlingsplan för europeiska socialfonden 2014-2020	2014-2020	RS/2014-405	Regionförbundets styrelse
Regional strategi för ökad inflyttning och förbättrad integration 2015-2020 (integrationsstrategi)	2015-2020	RS/99/2015	Regionfullmäktige 2015-02-11

Dokument	Varaktighet	Dnr	Beslutad av
Regionalt serviceprogram	2014-2020	300-4132-2013	Länsstyrelsen
Regionalt tillväxtprogram för Jämtlands län (RTP)	2015-2020	RS/2014-70	Regionförbundets styrelse
Trafikförsörjningsprogram 2016-2020 (med reviderat mål 2020)	2016-2020	RS/102/2016	Regionfullmäktige 2018-12-11, § 181

Policyer

Dokument	Dnr	Fastställt	Organ
Forsknings-, utvecklings- och innovationspolicy	RS/1532/2017	2018-06-20	Regionfullmäktige
Hjälpmedelspany för Region Jämtland Härjedalen och länets kommuner	RS/455/2016	2017-02-14	Regionfullmäktige och länets kommuner
Informationssäkerhets- och dataskyddspany	RS/937/2018	2018-06-20	Regionfullmäktige
Kommunikationspolicy	RS/369/2016	2016-04-11	Regionfullmäktige
Konstpany Jämtlands läns landsting	LS/1654/2010	2013-02-13	Landstingsfullmäktige <i>Ny ska fastställas 2019-02-14</i>
Kost- och nutritionspany	RS/457/2016	2016-10-19	Regionfullmäktige
Kvalitetspany	RS/103/2015	2015-04-14--15	Regionfullmäktige
Miljöpany	RS/1534/2017	2018-06-20	Regionfullmäktige
Personalpolitisk pany	LS/685/2010	2010-06-23	Landstingsstyrelsen <i>Ny ska fastställas 2019-04-17</i>
Policy för fastighets- och lokalförsörjning	RS/1538/2017	2018-06-20	Regionfullmäktige
Policy om jämställdhet och jämlikhet	RS/1535/2017	2018-02-14	Regionfullmäktige
Sponsringspany för Region Jämtland Härjedalen	RS/248/2015	2016-04-11	Regionfullmäktige
Upphandlingspany	RS/1533/2017	2017-10-25	Regionfullmäktige
Varumärkespany	RS/1384/2015	2015-11-23--25	Regionfullmäktige

Långsiktiga utvecklingsplaner

LUP	Dnr	Fastställd i fullmäktige
Långsiktig utvecklingsplan för god ekonomisk hushållning 2015-2025	LS/1810/2013 RS/337/2015	2014-10-15 Reviderad version fastställd 2015-06-16--17
Långsiktig utvecklingsplan för miljö	LS/1792/2012 RS/63/2015	2013-11-27 Reviderad version fastställd 2015-06-16--17
Långsiktig utvecklingsplan för minskade sjukskrivningar och ökat frisktal	RS/67/2015	2015-11-24--25

Andra styrande dokument

Dokument	Dnr	Fastställd	Beslutsorgan
Finansplan 2019-2021	RS/587/2018	2019-02-15	Regionfullmäktige
Grafisk profil för Region Jämtland Härjedalen	RS/426/2015	2016-04-11	Regionfullmäktige
Hälso- och sjukvårdsnämndens verksamhetsplan och uppföljningsplan 2019	HSN/44/2019	Fastställs våren 2019	Hälso- och sjukvårdsnämnden utvecklingsnämnden
Modervarumärkesstrategi	RS/100/2015	2015-04-14--15	Regionfullmäktige
Nationell eHälsa – strategin för tillgänglig och säker information inom vård och omsorg	LS/1058/2011	2012-02-15	Landstingsfullmäktige
Planeringsförutsättningar för Region Jämtland Härjedalen 2019-2020	RS/518/2018	2018-05-30	Regionstyrelsen
Regionplan 2019	RS/2157/2018	2019-02-15	Regionfullmäktige
Regional kris- och katastrofmedicinsk beredskapsplan	RS/1580/2016	2017-08-29	Regionstyrelsen
Regionala utvecklingsnämndens verksamhetsplan och uppföljningsplan 2019	RUN/83/2018	Fastställs våren 2019	Regionala utvecklingsnämnden
Regionstyrelsens verksamhetsplan och uppföljningsplan 2019	RS/2106/2018	Fastställs våren 2019	Regionstyrelsen
Reglemente avseende finansiering och skuldförvaltning samt förvaltning av likviditet och pensionsmedel	RS/783/2016	2016-06-14	Regionfullmäktige

Dokument	Dnr	Fastställt	Beslutsorgan
Reglemente för intern kontroll vid Region Jämtland Härjedalen	RS/598/2018	2018-06-20	Regionfullmäktige
Reglemente för kulturpris och stipendier	RS/1109/2018	2018-10-09	Regionfullmäktige
Reglemente för stipendiet Företagsam skola Jämtlands län	RS/1138/2014	2018-10-09	Regionfullmäktige
Regler för planering och uppföljning enligt Region Jämtlands Härjedalens styrmodell	RS/101/2015	2017-06-21-22	Regionfullmäktige
Regler för Region Jämtland Härjedalen som ägare i bolag och medlem i föreningar	RS/467/2015	2016-10-19	Regionfullmäktige
Regler och villkor för bidrag till externa organisationer	RS/2156/2017	2017-11-28	Regionfullmäktige
Strategi för eSamhället	LS/1058/2011	2012-02-15	Landstingsfullmäktige

