



Socialdemokraterna

Socialdemokraternas förslag

# Regionplan och budget 2022-2024



# Innehållsförteckning

En trygg vård och ett starkt samhälle .....	3
Styrmodell.....	4
Strategier .....	8
Strategi för god vård .....	9
Strategi för länets utveckling .....	11
Strategi för våra medarbetare .....	13
Strategi för en god ekonomi .....	15
Budget 2022–2024.....	17
Budgetramar för regionstyrelse och nämnder .....	23
Bilagor .....	32
Bilaga 1: Styrdokument.....	33
Bilaga 2: Ekonomiska planeringsförutsättningar.....	36
Bilaga 3: Definitioner av ekonomiska begrepp .....	41

Socialdemokraternas förslag

Regionplan och budget 2022-2024

2021-10-18

Fastställd av regionfullmäktige 2021-10-xx

# En trygg vård och ett starkt samhälle

Region Jämtland Härjedalen är en fantastisk del av vårt land och det är glädjande att många nu får upp ögonen för möjligheterna att både besöka, investera i och leva i vårt län. För att ta tillvara denna utveckling behövs en sammanhållet och ansvarstagande politik. Det kräver att Region Jämtland Härjedalen stödjer våra företag såväl som civilsamhället, värnar ett rikt kulturliv och skapar förutsättningar till kollektivt resande. Men det ställer också långsiktiga krav på utveckling av skola, sjukvård och äldreomsorg.

Under pandemin har vårt samhälle testats hårt men vi har också fått se styrkan hos ett samhälle som samarbetar och som ställer upp för varandra. Regeringen har skjutit till stora summor pengar och hjälp till att ta ansvar för vår gemensamma sjukvård. Jobb har räddats genom krisåtgärder och korttidspermitteringar. Inte minst välfärdens personal har gjort hjälteinsatser som inneburit att vardagen fortsatt att fungera även under pandemin. I vår region har dessutom personalbrist förstärkt den av pandemin redan ansträngda arbetsituationen. Deras insats ska inte tas för given – man skall inte behöva vara hjälte för att jobba i vården. Vårdens medarbetare ska ha rimliga arbetsvillkor, bra lön och tillräckligt med kollegor.

Regeringens stora tillskott har också inneburit att vår region kunnat uppvisa överskott de senaste åren och avvärjt den akuta ekonomiska krisen. Samtidigt har operationer och andra behandlingar ställs in, på grund av pandemin men också på grund av att personal saknas. Vårdskulden riskerar att leda till onödigt lidande för patienter som tvingas vänta på sin vård. Det kommer vara en stor utmaning för vår region de kommande åren att rekrytera all den kompetenta personal som behövs. Men också att erbjuda vård till de som fått vänta och till alla de som inte sökt vård under pandemin.

Region Jämtland Härjedalen skall erbjuda en stark och trygg vård för alla invånare i vårt län. För att alla våra invånare ska känna sig trygga i att samhället finns där när vi behöver det som mest så måste vården ständigt utvecklas. Det gäller inte minst tillgången till digitala vårdbesök och ett utvecklat samarbete mellan kommun och region.

Vårt län har alla förutsättningar för god tillväxt, fortsatt utveckling och ett gott liv för alla invånare. Tillsammans kan vi göra vårt län och vår välfärd starkare och tryggare för alla.

Ann-Marie Johansson (S)  
Regionråd i opposition

# Styrmodell

I Region Jämtland Härjedalen finns genom en gemensam styrmodell (se nedan) en enhetlig och systematisk struktur för hur organisationen ska ledas, styras och följas upp. Styrmodellen ska säkerställa nedbrytning från vision, strategier och ekonomiska ramar på politisk nivå till genomförande och resultat samt uppföljning i verksamheten. Målet är att bedriva en verksamhet med god kvalitet, som är kostnadseffektiv och i enlighet med god ekonomisk hushållning.

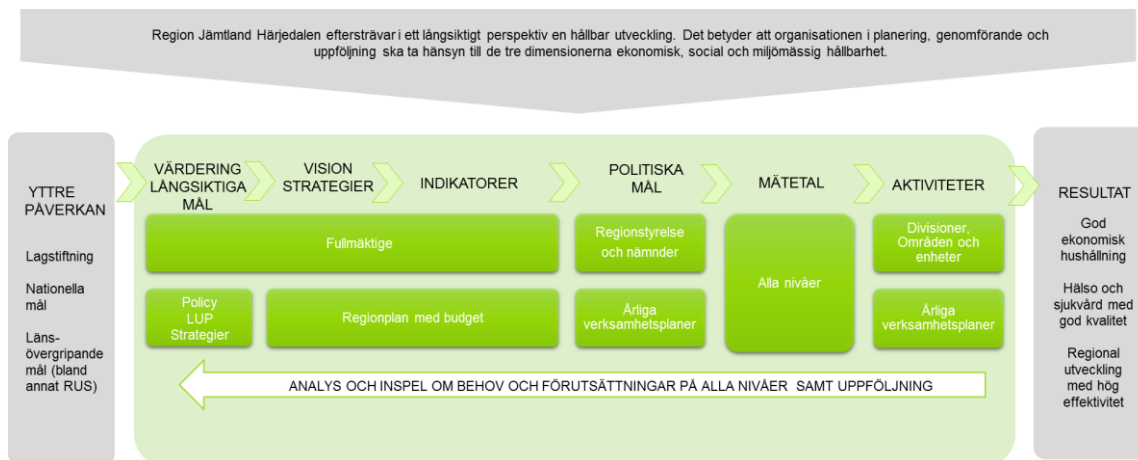
Regionfullmäktige fastställer i Regionplan och budget 2022–2024 övergripande strategier och ekonomiska ramar. I budget anvisar regionfullmäktige resurser till regionstyrelsen och nämnderna för verksamhet och investeringar. De fyra strategierna i Regionplan och budget 2022–2024 är; Strategi för länets utveckling, Strategi för vård, Strategi för våra medarbetare och Strategi för en god ekonomi. Strategierna beskriver den politiska viljeinriktningen för de kommande tre åren, där strategierna sammantaget är Region Jämtland Härjedalens bidrag till regional utveckling och utvecklingen av länets hälso- och sjukvård. Strategierna har olika perspektiv. Strategi för en god ekonomi och strategi för våra medarbetare riktar sig framför allt inåt mot den egendrivna verksamheten medan Strategi för länets utveckling och Strategi för vård har ett större länsperspektiv och är mer utåtriktade.

För varje strategi finns ett antal indikatorer samt i förekommande fall mätbara mål. Indikatorerna visar vilka prioriterade områden som fullmäktige ska följa. Indikatorerna ska visa på en viss riktning och säga något om samhällsutvecklingen utifrån ett medborgar- och brukarperspektiv. För att uppnå en hållbar utveckling i ett långsiktigt perspektiv behöver hänsyn tas till ekonomisk, social och miljömässig hållbarhet vid genomförandet för att uppfylla viljeinriktningen i strategierna.

Regionstyrelsen och nämnderna har ett gemensamt ansvar att arbeta med samtliga strategier. I årliga verksamhetsplaner ska de visa hur de ska bidra till att regionfullmäktiges viljeinriktning genomförs. Verksamhetsplanerna ska säkerställa att nödvändiga prioriteringar görs i verksamheten, att givna ekonomiska ramar hålls och att verksamhetens resultat följs upp.

För Region Jämtland Härjedalens arbete med planering och budget finns en rad dokument som organisationen har att förhålla sig till. Det handlar om styrande dokument för organisationen, till exempel policyer, regler och riktlinjer men också om länsövergripande dokument. För många av de dokumenten har Region Jämtland Härjedalen två roller, dels att vara ansvarig och samordnande för framtagande av dem tillsammans med andra aktörer i länet, dels att vara mottagare och en av länets aktörer i genomförande. Den Regionala utvecklingsstrategin (RUS) för *Jämtlands län 2050 – En nytänkande och hållbar region att leva, verka och utvecklas i* är länets målbild som Region Jämtland Härjedalen ska bidra till med våra olika uppdrag och som våra styrdokument ska leda till och koppla emot. Andra länsövergripande dokument av stor betydelse är Mål för gemensam hälso- och sjukvårdspolitik, Folkhälsopolicy, Regionalt trafikförsörjningsprogram och Kulturplan. I bilaga 1 framgår Region Jämtland Härjedalens politiska styrdokument.

Figur 1 Styrmodell



Genom en tydlig modell för planering och uppföljning eftersträvar Region Jämtland Härjedalen God ekonomisk hushållning, Hälsa- och sjukvård med god kvalitet och Regional utveckling med hög effektivitet. Nedan ges en närmare beskrivning av vad God ekonomisk hushållning och Effektivitet innebär för arbetet med samtliga strategier i regionplanen.

## God ekonomisk hushållning

Stora utmaningar väntar de kommande åren när den ekonomiska effekten av pandemin lägger sig. Region Jämtland Härjedalen behöver förbättra sin ekonomi. I samband med årsredovisningen 2020 beslutades att det negativa egna kapitalet (-401 mkr) ska återställas senast år 2025. Det innebär att kostnadsutrymmet under planperioden 2022–2024 är begränsat. Återställande av balanskravet kräver kraftiga årliga överskott. Det är hög tid att implementera effektiviseringar och driva igenom förändringar för att minska verksamhetens kostnader. Därutöver väntar en stor demografisk utmaning – där fler invånare kommer vara i behov av välfärdstjänster i relation till att den arbetsföra befolkningen.

Det är av vikt att ha en god ekonomi för att kunna möta kriser i samhällsekonomin och för att göra nödvändiga investeringar. God ekonomisk hushållning ska råda i hela Regionkoncernen och verksamheterna ska bedrivas ändamålsenligt och effektivt. God ekonomisk hushållning innebär att finansiella och verksamhetsmässiga mål uppnås.

Varje ny verksamhet, anställning, aktivitet eller dylikt ska noga övervägas. De alternativ som finns för att finansiera behov är att öka externa intäkter, effektivisera eller genom att prioritera inom befintlig verksamhet. För att stärka regionens ekonomiska ställning krävs fokus på att hålla kostnaderna nere och att förbättra soliditeten. Region Jämtland Härjedalen ska enligt Kommunallagen (2017:725) 11 kap:

- Ha en god ekonomisk hushållning i sin verksamhet
- Förvalta sina medel på ett sådant sätt att krav på god avkastning och betryggande säkerhet kan tillgodoses.
- Upprätta en budget så att intäkterna överstiger kostnaderna.
- Upprätta verksamhetsplan med mål och riktlinjer som är av betydelse för en god ekonomisk hushållning.

Regionfullmäktige ska besluta om riktlinjer för förvaltningen av medel avsatta för pensionsförpliktelser och hur förvaltningen görs kopplad till tillåten risk, samt ange hur uppföljning och kontroll av förvaltningen ska ske. Detta beslutats i eget reglemente (RS/783/2016).

## Effektivitet i verksamheten

Förutom god ekonomisk hushållning måste också Region Jämtland Härjedalen leva upp till kravet om effektivitet. I enlighet med Region Jämtland Härjedalens styrmodell handlar det om en hälso- och sjukvård med god kvalitet och Regional utveckling med hög effektivitet. Effektivitet handlar om att få ut mer verksamhet för tilldelade medel, eller samma verksamhet till minskade kostnader.

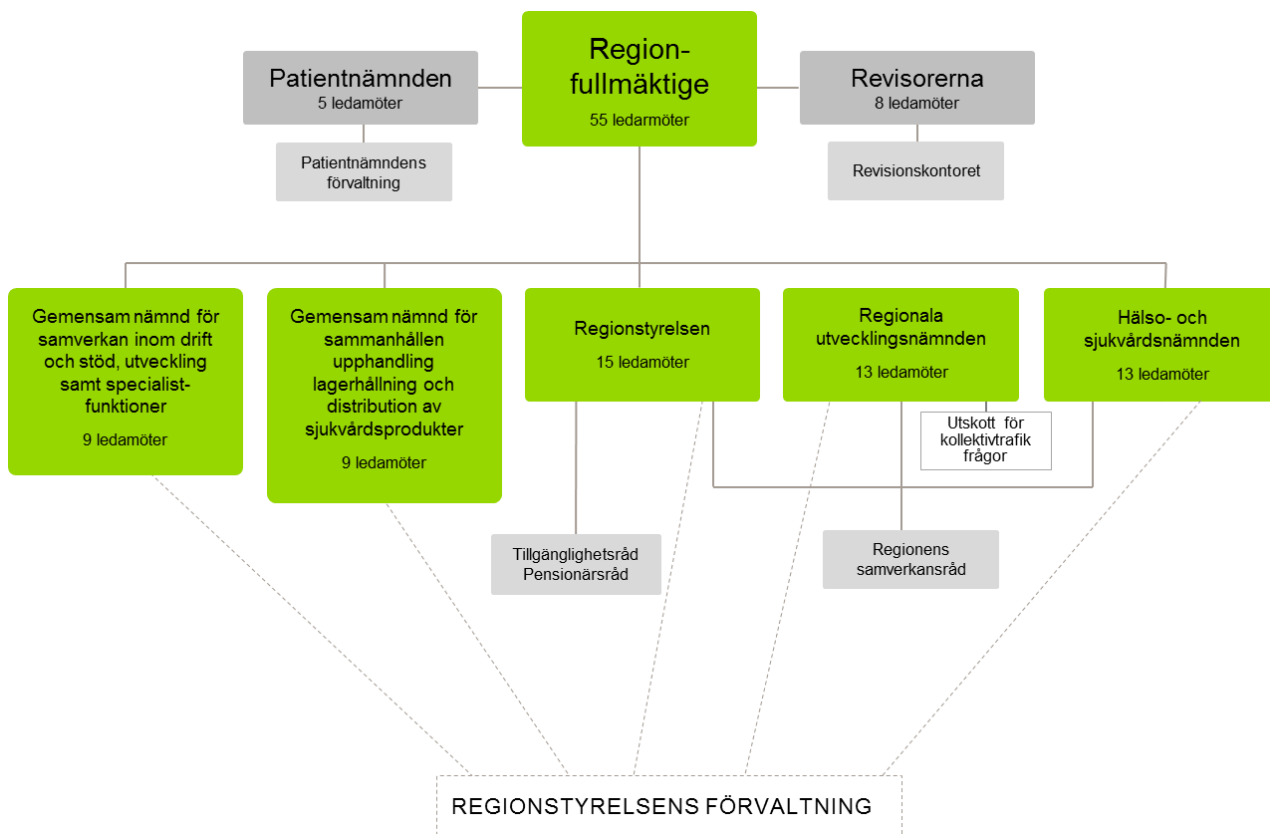
Ny teknik utvecklas snabbt vilket skapar möjligheter för nya arbetsmetoder och kostnadseffektiva lösningar. Genom ny kunskap, digitalisering, automatisering och samverkan kan vi bemöta invånarna på nya sätt och skapa så stor nytta som möjligt för pengarna.

En hållbar utveckling i ett långsiktigt perspektiv, utgångspunkten formuleras väl av Bruntland – kommissionens definition (1987): "En utveckling som tillfredsställer dagens behov utan att äventyra kommande generationers möjligheter att tillfredsställa sina behov". För att nå hög effektivitet och stabilitet inom verksamheten behöver Region Jämtland Härjedalen utveckla följande områden:

- förankra Regionens målbild på kort och långsikt hos medarbetare och medborgare.
- förankra helhetsgrepp i beslutsfattande - beslutsunderlag ska vara tillförlitliga och tydliga.
- förtydliga förväntningar på ledarskap och ansvaret som följer.
- tydliggöra förväntan på varje medarbetares personliga ansvar för ständig förbättring.
- säkerställa att styrning och uppföljning hänger samman på samtliga nivåer.
- sammanhållen koordinering av investeringar inom hela organisationen.
- utveckla mätmetoder och indikatorer för att kunna planera proaktivt samt mäta och utvärdera i real tid.
- samverka med kommuner, näringsliv och andra myndigheter.

# Politisk organisation

Figur 2 Politisk organisation 2022



## Strategier

I det här kapitlet redovisas de fyra strategierna för Region Jämtland Härjedalen 2022–2024. Strategierna visar den politiska viljeinriktningen och prioriteringar för de kommande tre åren. Strategier finns för områdena länets utveckling, god vård, våra medarbetare samt en god ekonomi. God ekonomisk hushållning och Effektivitet i verksamheten är avgörande och ska genomsyra samtliga strategier.

För varje strategi finns ett antal indikatorer och i förekommande fall mätbara mål som fullmäktige särskilt ska följa.

I nästa steg ska regionstyrelsen och nämnderna fastställa verksamhetsplaner. Verksamhetsplanen ska redovisa hur respektive nämnd eller styrelse ska bidra för att verkställa inom fastställda ekonomiska ramar. Deras mål är sedan utgångspunkt för aktiviteter i verksamheten.



# Strategi för god vård

Inom strategi för god vård har hälso- och sjukvårdsnämnden och regionstyrelsen ett övergripande ansvar utifrån sina uppgifter att leda Region Jämtland Härjedalens hälso- och sjukvård och tandvård respektive beställning av detsamma enligt valfrihetssystem. Övriga nämnder ska bidra utifrån det ansvar som inryms inom deras verksamheter i enlighet med fastställda reglementen. Regionfullmäktige kommer särskilt att följa hur regionstyrelsen och nämnderna arbetar med följande prioriterade insatsområden och indikatorer:

## En god vård när vi behöver den

Vinstintressen hör inte hemma i Region Jämtland Härjedalens skattefinansierade vård. När Britta från Stora Blåsjön, Fredrik från Östersund och Petra i Hede behöver sjukvård ska de kunna känna sig trygga med att det är deras medicinska behov som avgör vilken behandling de erbjuds och hur länge de behöver vänta. Det ska inte finnas gräddfiler för försäkringspatienter eller möjlighet att prata sig till förtur, det är enbart det medicinska behovet som ska avgöra. Om väntetiden i länet är längre än vårdgarantin ska tydlig information ges om hur Britta, Fredrik och Petra ska göra för att få vård i andra regioner.

I första hand ska Region Jämtland Härjedalens själva hantera den vårdskuld som byggts upp på grund av brist på vårdpersonal och på grund av pandemin. Länets värdköer kommer inte att lösas på annat sätt än att regionen själv bygger sin kapacitet stark. Att köpa vård är kostsamt och riskerar att åsidosätta behovsstyrningen då de mest sjuka och de äldsta patienterna har svårt att resa långt för att få sin vård, och därmed kommer andra med lägre prioriterade behov att få sin vård före de med större behov. Det är inte acceptabelt. På kort sikt behövs ändå fler lösningar. Samarbetet med närliggande regioner och med Norge ska utökas så långt det går. Vård som kan upphandlas och utföras på plats eller i närheten av vårt län ska också ingå som en del av att så snart som möjligt ge vård till de som väntat alltför länge.

## En vård nära

I vårt geografiskt stora län är det särskilt viktigt att vården ges nära våra hem när det är möjligt. Våra Hälsocentraler ska vara basen och tryggheten i sjukvården. Vi är alla olika som personer och behöver bemötas och behandlas på olika sätt för att behandlingen ska bli så bra som möjligt. Att vården har en helhetssyn på oss som människor är viktigt. Genom patientkontrakt kan regionen anpassa vården och motivera oss patienter. Den som vill och behöver ska få en fast vårdkontakt. När behandlingar behöver göras på fler ställen i vården är det viktigt att vårdkedjan utgår från patientens behov och hänger ihop. Ingen får falla mellan stolarna och patientens behov ska alltid komma i första rummet, inte hur vården är organiserad.

Genom digitalisering finns stora och förbättrade möjligheter till tätare och tidigare kontroller av de av oss som har kroniska sjukdomar. Det ger också stora möjligheter till egenvård. Helhetssyn och kontinuitet är centralt i en god vård. Regionerna ska erbjuda digitala vårdbesök och dräneringen av skattemedel till privata nätläkarbolag i andra delar av Sverige ska motverkas.

## Förebygga ohälsa

En bra folkhälsa kräver insatser på de flesta samhällsområden. Ekonomi, utbildning, hur och var vi bor har stor betydelse för folkhälsan. Hur vi planerar vår samhällsstruktur är avgörande och många delar behöver samverka. Sjukvårdens ska förebygga ohälsa och hindra återinsjuknande. Idag kommer sjukvården allt för ofta in först när vi drabbats av ohälsa. För att förebygga och främja hälsa krävs förbättrad samverkan mellan BVC, barntandvården och kommunernas elevhälsa och socialtjänst. Att tidigt i livet grundlägga hälsosamma vanor är väl investerade insatser.

Region Jämtland Härjedalen ska verka för att alla familjecentraler ska innehålla minst mödra- och barnhälsovård, öppen förskola och socialtjänst med inriktning mot förebyggande arbete. Hälso- och sjukvården ska på alla nivåer i vårt län uppmärksamma och agera vid tecken på eller uppgifter om hedersrelaterat våld, mäns våld mot kvinnor likaväl som våld i samkönade relationer.

Barn och ungas med psykiska ohälsa som inte får hjälp tidigt riskerar att längre fram förvärra den psykiska ohälsan i den vuxna befolkningen. Behoven av insatser har ökat flera år i rad och Region Jämtland Härjedalen måste säkerställa att det långsiktigt finns en struktur och förutsättningar för att hjälpa alla barn som mår dåligt. Region Jämtland Härjedalen ska samordna insatserna för våra barn och unga tillsammans med kommunerna i en sammanhållen barn- elev- och ungdomshälsa. För unga ska ungdomsmottagningarna vara en naturlig första kontakt vid oro.

En stor del av all vård och omsorg utförs av närstående, ofta med endast några timmars avlastning i veckan. Anhörigvårdare har en hög risk att själva drabbas av ohälsa och primärvården ska särskilt uppmärksamma anhörigvårdares situation i det sjukdomsförebyggande arbetet och i arbetet med nära vård. Hemmet får inte förvandlas till ett sjukhus.

I samband med Covid19-pandemin visade sig vårt samhälle ofta från sin bästa sida. Regionen behöver vara väl rustat för att ge men också ta emot stöd och hjälpinsatser från övriga samhället, även utanför krissituationer. Region Jämtland Härjedalen ska upprätta fasta strukturer för samarbete med civilsamhället. Naturliga samarbetsområden är att förebygga psykisk ohälsa, fallolyckor och ensamhet.

## Indikatorer

- Antal patientkontrakt
- Tillgänglighet som andel patienter med uppfyllt av vårdgarantin
- Kontinuitet inom primärvården
- Besök i egen verksamhet som andel av digitala besök
- Antibiotikaanvändning och kostnadsutvecklingen för läkemedel
- Andel kommuner med fullvärdiga familjecentraler
- Patientnöjdhet

# Strategi för länets utveckling

Inom strategi för länets utveckling har regionala utvecklingsnämnden ett övergripande ansvar utifrån sin uppgift att ansvara för de regionala utvecklingsfrågorna i länet. Regionstyrelsen och övriga nämnder ska bidra i de delar som inryms inom deras verksamheter i enlighet med fastställda reglementen. Regionfullmäktige kommer särskilt att följa hur regionstyrelsen och nämnderna arbetar med följande prioriterade insatsområden och indikatorer:

## Företag och arbeten i hela länet

Det pågår just nu en omfattande nyindustrialisering i norra Sverige med stort intresse från företag att investera och skapa nya arbetstillfällen här. Detta gäller nya verksamheter som exempelvis Hybrit i Norrbotten såväl som omlokaliserade verksamheter så som Synsams fabrik i Östersund. Samtidigt ser vi i Covid19-pandemins spår ett stort utökat intresse för att bosätta sig i vårt län. Denna samhällsutveckling ska Region Jämtland Härjedalen stödja och ta till vara. För det krävs en tydlig och sammanhållen politik för utveckling i hela länet.

Regionen skall ta tillvara de enorma pengar som finns att hämta i EUs nya programperiod. Rätt använt kan dessa både skapa arbetstillfällen och utveckla vår infrastruktur. Statliga-, EU- och egna medel ska tillsammans skapa investeringsmöjligheter för länets företag. Investeringar som också skapar arbetstillfällen och skattekraft i vår region.

## Regionalt ledarskap för bättre infrastruktur

Modern infrastruktur och bra kommunikationer är viktiga grundförutsättningar för företagande, arbetsliv och studier. Det är avgörande för att företag i vårt län ska kunna utvecklas och konkurrera med marknader i Sverige och övriga världen. Hela Jämtlands län ska ha tillgång till en snabb och säker uppkoppling. Fiberutbyggnaden är en förutsättning för att kunna tillvarata digitaliseringens möjligheter för distansarbete, företagande, hälso- och sjukvård och utbildning.

Bilen som transportmedel är fortfarande en nödvändighet i stora delar av vårt län. Region Jämtland Härjedalen ska arbeta för att underlätta övergången till ett hållbart resande för hela länets befolkning. Den nödvändiga omställningen från fossilfria bränslen får inte innebära att invånarna i vårt län inte kan resa eller arbeta. Kollektivtrafiken ska vara ett alternativ för så många som möjligt. Regionen skall arbeta för att locka tillbaka resenärer som under pandemin slutat åka kollektivt.

Region Jämtland Härjedalen ska verka för att länets vägar är i sådant skick att säkerheten upprätthålls och inga hastighetsgränser behöver sänkas. Både norra stambanan och Inlandsbanan är i behov av investeringar för att klara ökad trafik och ökat resande. Region Jämtland Härjedalen ska agera tillsammans med länets kommuner och näringsliv för att säkerställa fler och större infrastrukturinvesteringar till vårt län.

## Ett långsiktigt hållbart län

Vårt län har alla förutsättningar för att bli en socialt, miljömässigt och ekonomiskt hållbar region. Jämtlands län är fritt från stora föroreningar i mark, vatten och luft. Miljöhänsyn ska vara en del av allt beslutsfattande i vår region. Tillsammans med länets kommuner ska vi arbeta för en förbättrad folkhälsa genom bland annat ökade möjligheter till jobb, utbildning och tillgång till kultur.

Tillgången till eftergymnasial utbildning och kompetensutveckling ska vara hög i vårt län, inte minst genom våra lärcentra. Ökade kunskaper hos hela vår befolkningen ökar kvinnors och mäns, pojkars och flickors, möjlighet att ta aktiv del i samhällslivet och få ett rikt liv. Rätten till utbildning och fortbildning ska aldrig vara beroende av ålder, kön eller ekonomi. Det måste finnas återkommande chanser till studier genom livet. Fler ungdomar och äldre i vårt län behöver välja högre studier och därför är samarbeten med utbildningsanordnare även utanför vår region viktiga. Regionens folkhögskolor och länets studieförbund når grupper som kanske annars aldrig skulle ha studerat. Folkbildningen kan vara det första viktiga steget mot en högskoleutbildning och en vass folkbildning är ett stöd för att nå företagens behov.

Kulturen har betydelse för såväl individens som för samhällets utveckling. En fri kultur är oerhört viktigt både för upplevelser, det fira ordet och demokratin. Region Jämtland Härjedalen spelar en viktig roll för en levande och dynamisk kultur i hela länet. Under pandemin har förutsättningarna för den kulturella sektorn varit oerhört tuff, många kulturarbetare har slitit hårt och tillgången på kulturella upplevelser har varit starkt begränsad. Många barn och unga har inte upplevt vare sig en teaterföreställning eller andra kulturella upplevelser på nära två år. Arbetet den kommande tiden med att erbjuda barn och unga ett kvalitativt kulturutbud blir därför särskilt viktigt.

## Indikatorer

- Näringslivsutveckling i länets alla kommuner
- Andel 1:1-medel som återlämnas till staten
- Infrastruktur och kommunikationer inom samt till och från länet
- Resande med Länstrafiken
- Tillgängligt kulturutbud för barn och unga i hela länet
- Antal fyllda studieplatser på regionens folkhögskolor
- Miljönytta och minskad klimatpåverkan

# Strategi för våra medarbetare

Inom strategi för medarbetare har regionstyrelsen hand om regionövergripande frågor som rör förhållande mellan regionen som arbetsgivare och dess arbetstagare. Regionstyrelsen och övriga nämnder med personal inom sin verksamhet har därutöver ett personalansvar och tillhörande arbetsmiljöansvar. Regionfullmäktige kommer särskilt att följa hur regionstyrelsen och nämnderna arbetar med följande prioriterade insatsområden och indikatorer:

## En attraktiv arbetsgivare

För att hantera den växande vårdskulden och för att även fortsättningsvis kunna erbjuda en god vård och fullgöra sina uppdrag är det avgörande att regionen lyckas behålla och attrahera kompetent, erfaren personal. En stabil och kompetent personalstyrka ger kontinuitet och trygghet för patienter, skapar möjlighet för verksamheter att utvecklas och är långsiktigt ekonomiskt gynnsamt. När regionen inte lyckas med att vara en attraktiv arbetsgivare leder det till att vårdplatser tvingas stänga, operationer skjutas upp och dyra bemanningsföretag behöver anlitas. När anställda har för få kollegor leder det till sämre arbetsmiljö och sämre utvecklingsmöjligheter.

Region Jämtland Härjedalen ska utforma en strategi för kompetensförsörjning på både lång och kort sikt. På kort sikt ska denna framförallt fokusera på återrekrytering av tidigare medarbetare samt skapa förutsättningar för attraktiva arbetsplatser där medarbetare vill jobba och jobba kvar. Regionen består av en mängd verksamheter som har olika specifika förutsättningar och utmaningar. Lösningar för att skapa attraktiva arbetsplatser kan därför behöva se olika ut i olika verksamheter.

På lång sikt behöver regionen ständigt se över utbildningsvägar och utvecklingsmöjligheter för sina anställda. Personalens utvecklingsmöjligheter, utbildningsvillkor och karriärvägar är strategiskt viktigt också för den medicinska och tekniska utvecklingen. Kompetensutveckling ska utgå ifrån verksamhetens behov såväl som individen önskemål och drivkraft. I Region Jämtland Härjedalen ska det vara möjligt att göra karriär på många olika sätt, även för den personal som vill fortsätta arbeta nära patienterna. Alla anställda ska väl känna till vilka karriärvägar som finns inom dennes respektive område. Alla medarbetare ska få möjlighet att arbeta på toppen av sin kompetens.

Anställda inom Region Jämtland Härjedalen ska känna att deras kompetens uppskattas och regionen skall erbjuda goda anställningsvillkor som står sig väl i konkurrens med andra arbetsgivare. Det är därför viktigt att regionen löpande kartlägger löneläget för sina personalkategorier. Regionens erfarna medarbetare innehar många gånger en unik kompetens genom lång erfarenhet. Dessa medarbetares bidrag till patientsäkerheten såväl som kompetensöverföring till nya och gamla kollegor går inte att överskatta. Inom Region Jämtland Härjedalen bör lönebildningsprocessen ta större hänsyn till erfarenhet.

## Tillit och delaktighet

När anställda har verktygen för, och förtroende att genom sitt yrkeskunnande lösa sina arbetsuppgifter och själv kan påverka sitt arbete så skapas attraktiva arbetsplatser. Det skapar också en kultur som främjar utveckling, nytänkande och goda resultat.

Region Jämtland Härjedalens organisation ska präglas av tillit och delaktighet i alla led. Medarbetare och chefer på alla nivåer ska ges största möjliga chans att göra ett bra jobb. Tillit till personalens kunskap, engagemang och förmåga är nycklar till framgång vid gemensam utveckling av verksamheten. Arbetet ska ske i en miljö präglad av öppenhet, idériakedom och förutsättningar att tänka i nya banor. Verksamheten och kontakter ska genomsyras av respekt för alla människors lika värde.

Alla medarbetares idéer ska tas tillvara, enskilt men också genom de fackliga organisationerna. Regionens chefer ska ha befogenheter, stöd, tid och verktyg för att vara goda ledare och möjliggörare för sina verksamheter. Detta gäller inte minst första linjens chefer. Att vara lyhörd och samtidigt tydlig med vilka uppgifter som ska utföras på arbetsplatsen är en utmaning i en intensiv verksamhet. Region Jämtland Härjedalen ska ge goda förutsättningar för ett engagerat, tillitsfullt och ansvarstagande chefs- och ledarskap.

## Hållbara arbetsplatser

För att kunna bedriva en trygg och säker vård för patienterna krävs att regionen har hållbara och hälsofrämjande arbetsplatser. Detsamma gäller för att kunna erbjuda en trygg kollektivtrafik, ett bra utbildnings- och kulturutbud och allt annat som inryms i Region Jämtland Härjedalen. Regionens medarbetare ska inte bara orka jobba - arbetsituationen ska vara sådana att alla medarbetare kan göra ett bra jobb, vilja utveckla sin arbetsplats och få möjlighet till en i övrigt frisk livssituation.

Regionens många verksamheter har olika arbetstider och belastar även personalen olika under arbetstiden. Hur arbetet organiseras och bemannas ska utformas tillsammans med personalen efter de olika förutsättningarna. Personalens möjlighet till återhämtning är av största vikt, i synnerhet för de verksamheter där belastningen är störst. Alla medarbetare ska känna sig trygga på sitt arbete - även när belastningen är som störst och förhållandena är som svårast.

Grunden för anställning inom Region Jämtland Härjedalen är och förblir heltidsanställning medan deltid är en möjlighet för den enskilde att välja. Arbetsmiljön i regionen ska vara så bra att fler anställda ska vilja och kunna utnyttja sin rätt till heltid. Fler medarbetare ska också vilja och kunna arbeta vidare även efter 63 års ålder. Frågan om heltid är en viktig jämställdhets- och jämlikhetsfråga men också viktigt i regionens arbete för att säkra regionens kompetensförsörjning.

Regionens arbetsplatser ska i största möjliga mån spegla vårt samhälle och Region Jämtland Härjedalen ska eftersträva mångfald bland sin personal. Mångfald bidrar till utveckling och en blandning av erfarenheter hos personalen bidrar till att kunna bemöta alla patienter på bästa sätt. Det är oacceptabelt att regionens medarbetare utsätts för diskriminering eller trakasserier. Patienter ska inte kunna välja eller välja bort vårdpersonal på grund av etniskt ursprung.

### Indikatorer

- Beroende av bemanningsföretag i antal köpta arbetstimmar
- Det totala värdet i arbetsmiljöenkäten (hälsofrämjande arbetsmiljöindex)
- Värdet av arbetsmiljöenkäten med direkt koppling till ledarskap
- Sjukfrånvaro i procent av ordinarie arbetstid
- Andel medarbetare som arbetar heltid
- Andel medarbetare som upplever att de kan påverka hur arbetet organiseras på sin arbetsplats

# Strategi för en god ekonomi

Inom strategi för ekonomi har regionstyrelsen ett övergripande ansvar för Region Jämtland Härjedalens hela utveckling och ekonomiska ställning. Tillsammans med övriga nämnder ska regionstyrelsen bidra med en verksamhet som arbetar utifrån fastställda mål och inryms inom fastställda ramar. Regionfullmäktige kommer särskilt att följa hur regionstyrelsen och nämnderna arbetar med följande prioriterade insatsområden och indikatorer:

## En ekonomi i balans

Regionens ekonomiska förutsättningar har förbättrats väsentligt tack vare kraftigt ökade statsbidrag och ett förändrat system för kostnadsutjämning. Förutsättningarna att klara kommande demografiska utmaningar med fler invånare med behov av välfärdstjänster är därmed bättre och det är möjligt att återställa det negativa egna kapitalet. Region Jämtlands Härjedalen kommer även fortsatt att vara beroende av en nationell politik som utjämnar skillnader och värnar likvärdiga välfärdstjänster i hela landet.

För att skapa utrymme för utveckling behövs ett ständigt arbete med effektiviseringar och kostnadsminskningar. Arbetet ska ske med noggrann planering för att inte riskera kompetensförsörjning, patientsäkerhet, förebyggande hälsovård och folkhälsa. Det är av vikt att ha en god ekonomi för att kunna möta nya kostnader och nödvändiga investeringar. Den långsiktiga planeringen pekar på att omfattande investeringar krävs för att utveckla arbetsmiljö, vårdkvalité och länet i stort.

För att nå en ekonomi i balans ska beslut noga övervägas. Beslut ska innehålla en ekonomisk konsekvensbeskrivning som tydliggör hur beslutet påverkar ekonomin och hur det ska finansieras. De alternativ som finns för att finansiera behov är att öka externa intäkter, effektivisera eller genom att prioritera inom befintlig verksamhet. Region Jämtland Härjedalen ska enligt Kommunallagen (2017:725) 11 kap:

- Ha en god ekonomisk hushållning i sin verksamhet.
- Förvalta sina medel på ett sådant sätt att krav på god avkastning och betryggande säkerhet kan tillgodoses.
- Upprätta en budget så att intäkterna överstiger kostnaderna.

Målsättningen är nå en realistisk och hanterbar budget med tydlig koppling till verksamhetens uppdrag. Nollbasbudgetering innebär att varje budgetpost prövas avseende sin storlek och existens. Hänsyn ska tas till planerade förändringar som påverkar verksamhetens ekonomi.

## God styrning och uppföljning

Verksamhets- och ekonomistyrningen ska utvecklas för att säkerställa att verksamheten förhåller sig till fastställda normer och direktiv. Avvikelser från verksamhetsresultat eller finansiellt resultat följs upp direkt. Åtgärder ska vidtagas utan dröjsmål för att kunna hantera förändringar/avvikelser inom fastställd budgetram.

Fler tjänster och produkter ska vara upphandlade, antingen av oss själva eller genom samverkan med andra. Fler inköp som styrs till avtalspart resulterar i en bättre prisbild.

Fortsatt arbete med kompetens- och resursförstärkning inom upphandling och inköp krävs för att kunna styra processen fullt ut. Samtidigt ska ytterligare integration till "Marknadsplatsen" genomföras. Inköpsrutiner ska uppdateras utifrån LUP, område miljö 2021–2033.

Genom att ställa krav på hur produkter tillverkas och tjänster utförs så kan arbetare både lokalt och i andra delar av världen få bättre förutsättningar. Därför ska regionen ställa krav utifrån gällande kollektivavtal. Modellen "Vita jobb" ska användas. För att kunna göra skillnad behövs bättre uppföljningar av upphandlingar.

Regionen ska jobba med socialt hållbara upphandlingar, till exempel kräva praktikplatser vid byggen och andra tjänsteupphandlingar. Men även ställa krav som gör det möjligt för fler att ta del av tjänsten, krav på tillgänglighet både i form av att fysiskt komma in/delta, men också att kunna få text uppläst eller att lätt kunna välja textstorlek på digitalt material.

Det som upphandlas som offentlig verksamhet och istället bedrivs i privat utförande ska vi ställa samma krav på som om det vore Region Jämtland Härjedalens egen verksamhet. Entreprenörer ska utkrävas ansvar för underentreprenörer i samtliga led.

## Investeringar

Utvecklingen går framåt i rask takt och investeringsprocessen ska fortsatt utvecklas och förbättras för att möta de framtida behoven, samtidigt som erfarenheter efter pandemin ska beaktas. Fastighetsinvesteringar och stora teknikinvesteringar kan finansieras med lån. Övriga investeringar ska ske med en hög självfinansieringsgrad för att inte skuldsätta kommande generationer och för att undvika räntekostnader.

Behovet av fastighetsinvesteringar är stort de kommande åren. Bland annat finns behov av investeringar i Primärvårdens lokaler på flera orter i länet. Inte minst behövs helt eller till större delen nya lokaler för primärvården i Funäsdalen och Torvalla. Ambulansstationerna i Järpen respektive Hede är i stort behov av nya lokaler. Fastighetsutvecklingsvisionen för Östersunds sjukhus innehåller flera planerade ombyggnationer varav vissa är brådskande. Den gamla BUP-tomten ger regionen möjligheten att lokalisera vissa verksamheter till nya lokaler där om det gynnar verksamheten och underlättar utvecklingen av sjukhuset som helhet.

Nya arbetssätt och annan utrustning kan effektivisera verksamheten. Digitaliseringen av vården ska prioriteras och påskyndas vilket kräver både ny- och reinvesteringar.

## Omlokalisering och distansarbete

Regeringen har tagit ansvar för att motverka urbaniseringen inom landet genom omlokaliseringar av myndigheter och inrättandet av servicekontor i mindre kommuner. Region Jämtland Härjedalen har också ett ansvar att motverka den inomregionala urbaniseringen och ska arbeta för att fler verksamheter och enheter lokaliseras till orter utanför Östersund. För att underlätta omlokalisering och stärka hela länet ska möjligheten för regionens anställda att arbeta på distans fortsätta utvecklas.

Finansiella mål*	Målvärde 2019	Målvärde 2020	Målvärde 2021	Ansvarig
Nettokostnadsutveckling	4,0%	1,4%	2,2%	Regionstyrelsen, Regionala utvecklingsnämnde Hälso- och sjukvårdsnämnden
Bruttokostnadsutveckling	-1,1%	1,2%	1,9%	Regionstyrelsen, Regionala utvecklingsnämnde Hälso- och sjukvårdsnämnden
Självfinansieringsgrad av investeringar	100%	100%	100%	Regionstyrelsen
Leverantörstrohet	95%	95%	95%	Regionstyrelsen, Hälso- och sjukvårdsnämnden

\*Se definitionslista bilaga 3.



## **Budget 2022–2024**

I det här kapitlet fördjupas de ekonomiska förutsättningarna för planperioden. I detta kapitel redovisas resultat-, balans- och finansieringsbudget. Det finns också en redovisning om vilka förutsättningar Region Jämtland Härjedalen har att finansiera sin verksamhet med skatteintäkter, generella statsbidrag (kommunala utjämningsbidrag) samt övriga intäkter. I detta kapitel beskrivs även ekonomiskt utrymme för investeringar och fastigheter. Slutligen beskrivs likviditeten.

## Budget 2022–2024

Under planperioden krävs ett återställande av tidigare års underskott, vilket ställer krav på fortsatt arbete med ekonomiska åtgärder för att nå en ekonomi i balans.

Skatteberäkningen år 2022–2024 bygger på en utdebitering på 11,70 kr. Skatteintäkterna är beroende av skatteunderlagets storlek, som i sin tur beror på samhällsekonomi, arbetsmarknadsstruktur och demografi. På grund av de osäkra förutsättningarna i riksdagen avser Region Jämtland Härjedalen revidera budgeten efter det att beslut fattats om statsbudgeten. Vi kommer att prioritera reformer och satsningar för att ytterligare skynda på och förstärka arbetet med hållbar ekonomi och arbetsmiljö

Region Jämtland/Härjedalens organiseras ur ett budgetperspektiv till 3 nivåer.

### **Nivå 1 Regionfullmäktige**

Regionfullmäktige fastställer övergripande mål och ekonomiska ramar. Den övergripande ekonomiska styrningen sker genom att fullmäktige beslutar om resultatbudget, balansbudget och finansieringsbudget. Därefter tilldelas resurser för regionstyrelsen och nämndernas verksamhet och investeringar.

### **Nivå 2 Nämnd/Styrelse**

Regionstyrelsen och nämndernas verksamhet ska bedrivas inom tilldelad driftsram. Inom driframen har respektive organ rätt att prioritera för att nå uppsatta resultatmål. Den budgeterade driftsbudgeten ska hållas.

### **Nivå 3 Närmaste nivå under nämnd/styrelse**

Division, Område, Avdelningen, Bas eller kostnadsställe beroende på djupet av ovanstående nivå.

Driftbudget från Regionplan med budget fördelas ner i form av bruttobudget till nivå 3. Bruttobudgeten består av externa intäkter, interna intäkter, personalkostnader, övriga externa kostnader, avskrivningar och interna kostnader, och fastställs av respektive nämnd. Prognos läggs på samma nivå som budget, dvs nivå 3, och skall göras på samma detaljeringsgrad som budget.

**Driftbudgetramar** ska specificeras och redovisas i regionstyrelsens och nämndernas verksamhetsplaner. Budgetramarna för nivå 3 ska vara bruttobudgetramar.

# Resultatbudget

Tabell 1. Resultatbudget

Miljoner kronor	Utfall	Budget	Prognos	Budget	Plan	Plan
	2020	2021	2021	2022	2023	2024
Verksamhetens intäkter	1 042,3	927,0	895,8	927,0	927,0	927,0
Riktade statsbidrag	197,7	100,0	382,0	100,0	100,0	100,0
Verksamhetens kostnader	-5 403,7	-5 577,7	-5 812,3	-5 732,6	-5 799,5	-5 908,3
Avskrivningar	-139,5	-132,3	-135,5	-149,9	-150,8	-152,2
<b>Verksamhetens nettokostnader</b>	<b>-4 303,2</b>	<b>-4 683,0</b>	<b>-4 670,0</b>	<b>-4 855,5</b>	<b>-4 923,3</b>	<b>-5 033,5</b>
Skatteintäkter	3 121,9	3 172,7	3 258,3	3 335,2	3 437,9	3 528,6
Generella statsbidrag *	1 160,8	1 183,3	1 166,7	1 164,4	1 142,3	1 155,6
Statsbidrag läkemedel	400,1	411,9	442,7	452,7	452,7	452,7
<b>Verksamhetens resultat</b>	<b>379,5</b>	<b>84,9</b>	<b>197,8</b>	<b>96,9</b>	<b>109,6</b>	<b>103,4</b>
Finansiella intäkter	37,1	15,9	22,4	21,8	24,6	27,6
Finansiella kostnader	-93,1	-29,6	-30,2	-48,3	-59,1	-65,4
<b>Årets resultat</b>	<b>323,5</b>	<b>71,2</b>	<b>190,0</b>	<b>70,3</b>	<b>75,0</b>	<b>65,6</b>
		<b>4 754,2</b>	<b>4 859,9</b>	<b>4 925,8</b>	<b>4 998,3</b>	<b>5 099,1</b>
<b>*) Generella statsbidrag</b>	<b>Utfall</b>	<b>Budget</b>	<b>Prognos</b>	<b>Budget</b>	<b>Plan</b>	<b>Plan</b>
	<b>2020</b>	<b>2021</b>	<b>2021</b>	<b>2022</b>	<b>2023</b>	<b>2024</b>
Inkomstutjämnning	669,3	688,9	709,4	746,0	763,4	783,0
Kostnadsutjämnning	44,3	267,5	267,1	260,3	265,7	275,1
Regleringsavgift/bidrag	-25,1	42,4	90,8	58,7	13,7	-1,8
Strukturbidrag	102,0	102,5	102,8	102,8	102,8	102,8
Tillfälliga bidrag	18,0	85,4	0,0	0,0	0,0	0,0
Överföring statsbidrag till kommunerna	1,5	-3,4	-3,4	-3,4	-3,4	-3,4
<b>Summa</b>	<b>810,0</b>	<b>1183,3</b>	<b>1166,7</b>	<b>1164,4</b>	<b>1142,3</b>	<b>1155,6</b>
<b>Bruttokostnadsutveckling</b>			<b>7,3%</b>	<b>-1,1%</b>	<b>1,2%</b>	<b>1,9%</b>
<b>Nettokostnadsutveckling</b>			<b>8,5%</b>	<b>4,0%</b>	<b>1,4%</b>	<b>2,2%</b>

# Balansbudget

Tabell 2. Balansbudget

Miljoner kronor	Utfall 2020	Prognos 2021	Budget 2022	Plan 2023	Plan 2024
<b>TILLGÅNGAR</b>					
<b>Anläggningstillgångar</b>					
Immateriella tillgångar	0	0,0	0,0	0,0	0,0
Mark och byggnader och tekniska anläggningar	596,7	666,2	729,8	789,2	844,5
Maskiner och inventarier	272,9	308,9	295,4	285,3	277,7
Finansiella anläggningstillgångar	66,2	66	66	66	66
Långfristiga fordringar	0	0	0,0	0,0	0,0
<b>Summa anläggningstillgångar</b>	<b>935,8</b>	<b>1041,3</b>	<b>1091,4</b>	<b>1140,7</b>	<b>1188,5</b>
<b>Omsättningstillgångar</b>					
Förråd	32,3	32,3	32,3	32,3	32,3
Kortfristiga fordringar	409,0	409,0	409,0	409,0	409,0
Kortfristiga placeringar	630,6	958,6	1088,6	1228,6	1378,6
Likvida medel	639,4	608,3	614,8	627,3	629,4
<b>Summa omsättningstillgångar</b>	<b>1711,3</b>	<b>2008,2</b>	<b>2144,7</b>	<b>2297,2</b>	<b>2449,3</b>
<b>SUMMA TILLGÅNGAR</b>	<b>2647,1</b>	<b>3049,5</b>	<b>3236,2</b>	<b>3437,9</b>	<b>3637,8</b>
<b>EGET KAPITAL, AVSÄTTNINGAR OCH SKULDER</b>					
<b>Eget kapital</b>					
Eget kapital	-724,7	-401,2	-211,2	-140,9	-65,9
Årets resultat	323,5	190,0	70,3	75,0	65,6
<b>Summa eget kapital</b>	<b>-401,2</b>	<b>-211,2</b>	<b>-140,9</b>	<b>-65,9</b>	<b>-0,3</b>
<b>Avsättningar</b>					
Avsättning pensioner	1326,1	1521,2	1614,8	1716,8	1824,8
Särskild löneskatt övriga avsättningar	321,7	369,0	391,7	416,5	442,7
Avsättning skatter	0,0	0,0	0,0	0,0	0,0
<b>Summa avsättningar</b>	<b>1647,8</b>	<b>1890,2</b>	<b>2006,5</b>	<b>2133,3</b>	<b>2267,5</b>
<b>Skulder</b>					
Långfristiga skulder	373,0	343,0	343,0	343,0	343,0
Kortfristiga skulder	1027,5	1027,5	1027,5	1027,5	1027,5
<b>Summa skulder</b>	<b>1400,5</b>	<b>1370,5</b>	<b>1370,5</b>	<b>1370,5</b>	<b>1370,5</b>
<b>SUMMA EGET KAPITAL, AVSÄTTNINGAR OCH SKULDER</b>	<b>2647,1</b>	<b>3049,5</b>	<b>3236,2</b>	<b>3437,9</b>	<b>3637,8</b>
Ansvarsförbindelse pensioner inkl löneskatt		1628,3	1560,0	1499,7	1437,7
Ansvarsförbindelse löneskatt		395,0	378,5	363,8	348,8

## Finansieringsbudget

Tabell 3. Finansieringsbudget

Miljoner kronor	Utfall 2020	Prognos 2021	Budget 2022	Plan 2023	Plan 2024
<b>Tillförda medel</b>					
Internt tillförda medel	568,9	567,9	336,5	352,5	352,1
Förändring av kortfristiga placeringar	0,0				
Förändring av övrigt rörelsekapital	27,7				
Minskning av långfristiga fordringar	0,0				
Ökning av långfristiga skulder	0,0	0,0	0,0	0,0	0,0
<b>Summa tillförda medel</b>	<b>596,6</b>	<b>567,9</b>	<b>336,5</b>	<b>352,5</b>	<b>352,1</b>
<b>Använda medel</b>					
Nettoinvesteringar	79,0	229,0	190,0	190,0	190,0
Köp av värdepapper till pensionsportföljen	116,8	328,0	130,0	140,0	150,0
Utlåning/kapitalisering externt		12,0	10,0	10,0	10,0
Minskning av långfristiga skulder	73,0	30,0			
<b>Summa använda medel</b>	<b>268,8</b>	<b>599,0</b>	<b>330,0</b>	<b>340,0</b>	<b>350,0</b>
<b>Förändring likvida medel</b>	<b>327,8</b>	<b>-31,1</b>	<b>6,5</b>	<b>12,5</b>	<b>2,1</b>
	<b>2020</b>	<b>2021</b>	<b>2022</b>	<b>2023</b>	<b>2024</b>
<b>Internt tillförda medel miljoner kronor.</b>					
Årets resultat	323,5	190,0	70,3	75,0	65,6
Avskrivningar	139,5	135,5	149,9	150,8	152,2
Ökning pensionsskuld inkl räntekostnader	106,0	242,4	116,3	126,7	134,3
<b>Summa internt tillförda medel</b>	<b>568,9</b>	<b>567,9</b>	<b>336,5</b>	<b>352,5</b>	<b>352,1</b>
<b>Summa internt tillförda medel</b>	<b>568,9</b>	<b>567,9</b>	<b>336,5</b>	<b>352,5</b>	<b>352,1</b>

## Investeringar och fastigheter

Regionfullmäktige beslutar om Region Jämtland Härjedalens totala investeringsram för de närmsta tre åren. För planperioden 2022–2024 föreslås investeringsramen uppgå till 190 miljoner kronor.

Tabell 4. Investeringsram

Investeringsram (Mkr)	Budget 2021	Budget 2022	Plan 2023	Plan 2024
Hjälpmedel	15	15	15	15
Fastigheter	Ej specificerat	105	105	105
Övrigt (Re- och nyinvestering)	120	70	70	70
<b>Totalt</b>	<b>135</b>	<b>190</b>	<b>190</b>	<b>190</b>

## Förbättrad likviditet

Tabell 5. Upplåningsutrymme

Nyupplåningsutrymme Mkr	Prognos 2021	Budget 2022	Plan 2023	Plan 2024
Nyupplåning	0	105	105	105

## **Budgetramar för regionstyrelse och nämnder**

I det här avsnittet redovisas hur Region Jämtland Härjedalens ekonomiska ramar fördelats mellan regionstyrelse och nämnder, samt vilka omdisponeringar som skett mellan dessa för planperioden. Här beskrivs även prioriteringar som gjorts och fördelningen av riktade statsbidrag.

## Budgetramar

I tabellen nedan beskrivs aktuella prioriteringar som medför utökning av budgetram inför 2022 och framåt.

Tabell 6. Prioriteringar

Regionstyrelsen	Beslut	Mkr
Digitalisering samt e-arkiv	Regionplan (2022–2024)	10
Vårdval - hälsovalet	RS/60/2021	9
Vårdval - fotvård	RS/60/2021	1
Vårdval – allmäntandvård för barn och unga vuxna	RS/59/2021	1,1
Studiemedel	RS/775/2020	8,2
Ökat friskvårdsbidrag	RS/444/2020	0,2
Svensk städstandard	Regionplan (2022–2024)	2,0
	Totalt styrelse:	<b>31,5</b>
Hälsosjukvårdsnämnden	Beslut	Mkr
I väntan på ambulans	HSN/211/2020	1
Personalsatsning del 1	Regionplan (2022–2024) RS/626/2020 RS/444/2020	21,5
Personalsatsning del 2	Regionplan (2022–2024)	22,5
Ökning av Ambulansverksamhet	Regionplan (2022–2024)	6,0
Tillgänglighetssatsning Barn och Ungdomspsykiatri.	Regionplan (2022–2024)	4,0
Utvecklingsarbete hörcentralen	Regionplan (2022–2024)	1,9
	Totalt nämnd:	<b>56,9</b>
Regionala utvecklingsnämnden	Beslut	Mkr
Ökat friskvårdsbidrag	RS/444/2020	0,1
Strategisk regional utveckling	Regionplan (2022–2024)	2,0
Tjänster	Regionplan (2022–2024)	2,0
	Totalt nämnd:	<b>4,1</b>
	<b>Total utökning av budgetram i Regionplan 2022-2024</b>	<b>92,5 mkr</b>



## Nationella satsningar, riktade statsbidrag

Riktade statsbidrag fördelas ut via budgetramarna till respektive regionstyrelse och nämnd, enligt beslut RS/417/2020. Krav på särskild återredovisning och rapportering av uppdrag finansierade via riktade statsbidrag kvarstår för verksamheten.

En förändring som skett är att fokus för riktade statsbidrag har skiftat. De externa kriterierna i nationella satsningar ingår främst i interna uppdrag och i ordinarie verksamhetsplaner. Genom denna förändring hämmas kostnadsdrivningen och fokus läggs på finansiering av redan uppstartad verksamhet.

Tabell 7. Överenskommelser mellan SKR och regeringen inom vård och omsorg

Riktade statsbidrag Mkr	Prognos 2022 SKR*	Plan 2023**	Plan 2024**
God och nära vård	50	50	50
Ökad tillgänglighet i hälso- och sjukvården	20	20	20
Förlossningsvård och kvinnors hälsa	14	14	14
Insatser inom området psykisk hälsa	10	10	10
Civilt försvar och beredskap	2	2	2
Stöd till jämställdhet och kvinnofrid (våld i nära relation)	1	1	1
Personcentrerade sammanhållna vårdförlopp	3	3	3
<b>Totalt:</b>	<b>100</b>	<b>100</b>	<b>100</b>

\*Prognos 2022 SKR baseras på SKR:s förteckning över statsbidrag till Regioner, antagandet baseras på att totalt belopp fördelas utifrån befolkningsandel.

\*\*Plan 2023–2024 är osäkra då de bygger på antaganden om samma summa som år 2022.

**Tabell 8. Riktade statsbidrag som tilldelats i budgetram**

Fördelningen sker utifrån prognos för år 2022 (se "Specifisering av övriga statsbidrag för regioner åren 2020-2023" på SKR:s hemsida) och fördelas enligt nedan.

Riktade statsbidrag, Mkr	Budget 2021	Budget 2022	Plan 2023	Plan 2024
<b>Regionstyrelsen</b>				
varav god och nära vård 30	33	33	33	33
varav våld i nära relation 1				
varav civilt försvar 2				
<b>Hälso- och sjukvårdsnämnden</b>				
varav god och nära vård 20	67	67	67	67
varav tillgänglighet 20				
varav psykisk hälsa 10				
varav förlossningsvård och kvinnors hälsa 12				
Ungdomsmottagningen 2				
varav PSV, personcentrerade och sammanhållna vårdförlopp 3				
<b>Totalt tilldelas i budget</b>	<b>100</b>	<b>100</b>	<b>100</b>	<b>100</b>
<b>Regionala utvecklingsnämnden</b> (intäkt redovisas direkt på nämnden, tilldelas ej i driftbudget)				
varav god och nära vård 7,0	10,0	10,0	10,0	10,0
varav psykisk hälsa 3,0				

**Tabell 9. Föreslagna ökningar statsbidrag regeringens budgetproposition 2022\***

Statsbidrag (Mkr)	2022	2023	2024
<b>Uppskjuten vård</b>	25	-	-
Utökad generellt statsbidrag	11	11	11
<b>Kollektivtrafik**</b>	6*	-	-
<b>Regionala utvecklingsåtgärder</b>	6	-	-
<b>Totalt</b>	<b>48</b>	<b>11</b>	<b>11</b>

\*Då budgetpropositionen inte hunnit antas av riksdagen är denna tabell inte att ses som ett beslutsunderlag utan endast en inriktning.

\*\*Endast finansiering för minskade biljettintäkter / befintlig verksamhet.

**Tabell 10. Socialdemokraternas förslag till prioritering av utökade statsbidrag\***

Prioriteringar (Mkr)	2022	2023	2024
<b>Regionstyrelsen</b>			
Attraktiva arbetsplatser	15	-	-
Utökad satsning studiemedel	3,5	3,5	3,5
Utbyggnad ungdomsmottagningar	3	3	3
<b>Regionala utvecklingsnämnden</b>			
Återstart länstrafiken	2	-	-
Samordning samt extra medel RU	6	-	-
Kulturskulden	0,5	0,5	0,5
<b>RESULTAT</b>	<b>30</b>	<b>7</b>	<b>7</b>

\*Då budgetpropositionen inte hunnit antas av riksdagen är denna tabell inte att ses som ett beslutsunderlag utan endast en inriktning.

Tabell 11. Budgetramar i netto per regionstyrelse, nämnd samt finansiering

Budgetram netto (Mkr)	Budget 2021	Budget 2022	Plan 2023	Plan 2024
<b>Regionfullmäktige</b>	-17,3	-17,8	-18,1	-18,7
Varav förtroendemannabudget	-17,3	-17,8	-18,1	-18,7
<b>Regionstyrelsen</b>	-1575,4	-1656,8	-1677,9	-1713,0
Varav tjänstemannabudget	-1 571,3	-1652,5	-1673,6	-1708,6
Varav förtroendemannabudget	-4,1	-4,2	-4,3	-4,4
<b>SUMMA FINANSIERING</b>	4 754,7	4925,8	4998,3	5099,1
<i>Skatteintäkter</i>	3 172,7	3335,2	3437,9	3528,6
<i>Generella statsbidrag</i>	1 183,3	1164,4	1142,3	1155,6
<i>Läkemedelsbidrag</i>	411,9	452,7	452,7	452,7
<i>Finansiella intäkter</i>	15,4	21,8	24,6	27,6
<i>Finansiella kostnader</i>	-28,6	-48,3	-59,1	-65,4
<b>Hälso- och sjukvårdsnämnden</b>	-2 732,3	-2802,6	-2839,5	-2898,7
Varav tjänstemannabudget	-2 729,3	-2799,5	-2836,3	-2895,4
Varav förtroendemannabudget	-3,0	-3,1	-3,2	-3,3
<b>Regionala utvecklingsnämnden</b>	-350,0	-369,6	-378,9	-393,9
Varav tjänstemannabudget	-346,7	-366,2	-375,5	-390,3
Varav förtroendemannabudget	-3,3	-3,4	-3,5	-3,6
<b>Gemensam nämnd för samverkan inom drift och stöd, utveckling samt specialistfunktioner</b>	-0,1	-0,1	-0,1	-0,1
<b>Gemensam nämnd för sammanhållen upphandling, lagerhållning och distribution av sjukvårdsprodukter</b>	0,0	0,0	0,0	0,0
<b>Revision</b>	-5,1	-5,3	-5,4	-5,6
<b>Patientnämnden</b>	-3,2	-3,3	-3,4	-3,5
<b>RESULTAT</b>	71,2	70,3	75,0	65,6

Tabell 12. Driftbudget i brutto per regionstyrelse, nämnd samt finansiering

Driftbudget år 2022 mkr	Finansiering	Intäkter i verksamhet	Riktade statsbidrag	Kostnader	Total
<b>Regionfullmäktige</b>				<b>-17,8</b>	<b>-17,8</b>
Varav förtroendemannabudget				-17,8	
<b>Regionstyrelsen</b>	<b>4925,8</b>	<b>112,2</b>	<b>100</b>	<b>-1868,9</b>	<b>3269,1</b>
Varav tjänstemannabudget		112,2	100	-1864,7	
Varav förtroendemannabudget				-4,2	
Skatteintäkter	3335,2				
Generella statsbidrag	1164,4				
Läkemedelsbidrag	452,7				
Finansiella intäkter	21,8				
Finansiella kostnader	-48,3				
<b>Hälso- och sjukvårdsnämnden</b>		<b>394</b>		<b>-3196,6</b>	<b>-2802,6</b>
Varav tjänstemannabudget		394		-3193,5	
Varav förtroendemannabudget				-3,1	
<b>Regionala utvecklingsnämnden</b>		<b>419,6</b>		<b>-789,2</b>	<b>-369,6</b>
Varav tjänstemannabudget		419,6		-785,8	
Varav förtroendemannabudget		0,0		-3,4	
<b>Gemensam nämnd för samverkan inom drift och stöd, utveckling samt specialistfunktioner</b>		<b>0,8</b>		<b>-0,9</b>	<b>-0,1</b>
<b>Gemensam nämnd för sammanhållen upphandling, lagerhållning och distribution av sjukvårdsprodukter</b>				<b>0,0</b>	<b>0,0</b>
Revision		0		-5,3	-5,3
Patientnämnden		0,4		-3,7	-3,3
<b>RESULTAT</b>	<b>4925,8</b>	<b>927</b>	<b>100</b>	<b>-5882,5</b>	<b>70,3</b>

# Förändring budgettramar

## Regionstyrelsen

Följande förändringar har gjorts i Regionstyrelsens budgettram:

### Regiondirektör:

- Uppräkning enligt LPIK exklusive läkemedel.
- Prioritering till Regionstyrelsen 0,2 mkr avseende ökning av friskvårdsbidrag, ärende RS/444/2020, fördelning utifrån antal medarbetare.
- Prioritering till HR-avdelningen avseende studiemedel 8,2 mkr, se ärende RS/775/2020. Regionens studiemedel 8,2 mkr har under 2021 finansierats via det riktade statsbidraget God och nära vård – goda förutsättningar för vårdens medarbetare.
- Omdisponering av Smittskyddsläkare från Hälso- och sjukvårdsnämnden till Regiondirektören.
- Omdisponering av kontrollertjänst från Regionala utvecklingsnämnden till Regiondirektören.

### Regionstab:

- Uppräkning enligt LPIK exklusive läkemedel.
- Prioritering 10 mkr för insatser inom digitalisering och e-arkiv.
- Prioritering 2 mkr för införande av Svensk städstandard
- Omdisponering från vårdval avseende samordnare alkoholfrågor tillfaller Regionstaben.
- Omdisponering från Hälso- och sjukvårdsnämnden, Regionala utvecklingsnämnden samt vårdval avseende sjukresor/hotell
- Omdisponering från Regionstaben till Hälso- och sjukvårdsnämnden avseende Kliniskt träningscentrum.
- Omdisponering till följd av justering av interna överenskommelser mot anslagsfinansierad Primärvård.

### Vårdval:

- Vårdval räknas upp enligt LPIK exkl. läkemedel, med undantag för läkemedelsdelen som räknas upp enligt LPIK inkl. Läkemedel.
- Prioritering 9,0 utökad budget för hälsovalet se ärende RS/60/2021.
- Prioritering 1,0 utökad budget för fotvård se ärende RS/60/2021.
- Prioritering 1,1 mkr för uppräkning av allmäntandvård för barn och unga vuxna, se ärende RS/59/2021.
- Omdisponering från vårdval avseende sjukresor till Regionstaben.
- Omdisponering från vårdval avseende samordning tillfaller Hälso- och sjukvårdsnämnden.
- Omdisponering från vårdval avseende samordnare alkoholfrågor tillfaller Regionstaben.

## Hälso- och sjukvårdsnämnden

Följande förändringar har gjorts i Hälso- och sjukvårdsnämndens budgettram:

- Uppräkning enligt LPIK exklusive läkemedel.
- Prioritering 1,0 mkr gällande ökade kostnader för IVPA (i väntan på ambulans) se ärende HSN/211/2020.

- Prioritering 21,5 mkr personalsatsning 1 varav:
  - 17 mkr för att främja 2 av 5 helger
  - 3,3 mkr avseende villkoren i 80-90-100 modellen, se ärende RS/60/2021
  - 1,2 mkr avseende ökning av friskvårdsbidrag, ärende RS/444/2020 – fördelning utifrån antal medarbetare.
- Prioritering 22,5 mkr personalsatsning 2
- Prioritering 6 mkr utökad ambulansverksamhet med sjuksköterskebemannade bedömningsbilar i regionen som en del i utvecklingen av God och Nära Vård
- Prioritering tillgänglighet inom barn och ungdomspsykiatri 4 mkr.
- Prioritering utveckling inom hörcentralen 1,9 mkr.
- Omdisponering till Regionstaben avseende Folkhälsoenheten.
- Omdisponering till Regiondirektör avseende Smittskyddsläkare, se ärende RS/222/2020
- Omdisponering till Hälso- och sjukvårdsnämnden från Regionstaben avseende Kliniskt träningscentrum.
- Omdisponering från vårdval till Hälso- och sjukvårdsnämnden avseende Primärvård.
- Omdisponering till följd av justering av interna överenskommelser mot anslagsfinansierad Primärvård.

## Regionala utvecklingsnämnden

Följande förändringar har utifrån det gjorts i Regionala utvecklingsnämndens budgetram:

- Prioritering till Regionala utvecklingsnämnden 0,1 mkr avseende ökning av friskvårdsbidrag, ärende RS/444/2020 – fördelning utifrån antal medarbetare.
- Prioritering 2 mkr avseende strategisk regional utveckling
- Prioritering 2 mkr avseende tjänster dels för utveckling av arbetet med 1:1 medel gällande medfinansiering, uppföljning och analys, dels stärka landsbygdsutveckling och kreativa och kulturella näringar.
- Omdisponering från Hälso- och sjukvårdsnämnden samt från Regionala utvecklingsnämnden avseende sjukresor/hotell (se ärende HS/305/2019)
- Omdisponering till revision avseende före detta Länstrafiken AB:s externa revisionsgranskning.
- Omdisponering av en kontrollertjänst till Regiondirektören
- Omdisponering gällande samordning av miljöresurser till Regionstaben.

## Revision

Presidiets förslag till budgetram 5,3 Mkr år 2022, uppräknig enligt LPIK exkl. läkemedel för kommande år inom planperioden.

## Gemensam nämnd för samverkan inom drift och stöd samt specialistfunktioner

Budgetram 0,1 Mkr tilldelas Gemensam nämnd för samverkan inom drift och stöd, utveckling samt specialistfunktioner enligt beslut om samfinansiering av tjänst tillsammans med övriga av nämndens parter (RF 2018-02-14 §36).

## Patientnämnd

Presidiets förslag till budgetram 3,3 Mkr år 2022, uppräknig enligt LPIK exkl. läkemedel för kommande år inom planperioden.

## Förtroendevalda politiker

Presidiets förslag till budgetram 28,5 Mkr år 2022, uppräknig enligt LPIK exkl. läkemedel.

Budgetramen för förtroendevalda är fördelas enligt Fullmäktige, Regionstyrelse och respektive nämnd.

## **Bilagor**

Bilaga 1: Styrdokument

Bilaga 2: Ekonomiska planeringsförutsättningar

Bilaga 3: Definitionslista



# Bilaga 1: Styrdokument

## Länsövergripande styrdokument

Vad gäller de länsövergripande dokumenten så har i många fall även andra aktörer, exempelvis länets kommuner, länsstyrelse och företrädare inom utbildningsområdet, näringslivet och så vidare varit delaktiga i processen att ta fram dokumentet. De dokument som tillkom innan Region Jämtland Härjedalen bildades 2015 och som fastställdes av regionförbundets styrelse gäller även Region Jämtland Härjedalen.

Dokument	Varaktighet	Dnr	Beslutad av
Digitala Jämtland Härjedalen, Regional digital agenda 2015–2025	2015–2025	RUN/291/2015	Regionala utvecklingsnämnden 2015-09-01,
Fossilbränslefritt 2030 Jämtlands län (Energi- och klimatstrategi)	2020–2030	RS/595/2019	Regionfullmäktige 2019-10-16 § 113
Jämtlands län helt uppkopplat Bredbandsstrategi för Jämtlands län - Mot år 2025	2020–2025	RUN/321/2017	Regionfullmäktige 2019-06-19, §77
Jämtlands län 2050 – En nytänkande och hållbar region att leva, verka och utvecklas i	2021–2050	RUN/515/2018	Regionfullmäktige 2021-02-17, §21
Kulturplan för Region Jämtland Härjedalen 2019–2022	2019–2022	RUN/363/2017	Regionfullmäktige 2018-11-20, §154
Mål och långsiktiga prioriteringar för den regionala tillväxtpolitiken i Jämtland Härjedalen	2021–2050	RUN/516/2020	Regionfullmäktige 2021-02-17, §22
Länstransportplan 2018–2029 för Jämtlands län	2018-2029	RS/2160/2017	Regionfullmäktige 2018-11-20, § 151 och Länsstyrelsen
Länsgemensam folkhälsopolicy	2020–2024	RS/560/2019	Regionfullmäktige 2020-06-18 § 66
Mål för gemensam hälso - och sjukvårdspolitik i Jämtlands län 2014–2025	2014–2025	LS/726/2012	Landstingsfullmäktige och länets samtliga kommuner under 2014
Program för smart specialisering i Jämtland Härjedalen 2021–2027	2020–2027	RUN/430/2018	Regionfullmäktige 2020-11-25, §128
Operativt Program för Mellersta Norrland - Europeiska regionala utvecklingsfonden 2014–2020	2014–2020 Förlängt tom 2023	RS/2013–851	EU-kommissionen, Näringsdepartementet
Operativt Program för Mellersta Norrland - Europeiska regionala utvecklingsfonden 2021–2027 (År ej beslutat än)	2021–2027		EU-kommissionen, Näringsdepartementet
Regional handlingsplan för europeiska socialfonden 2014–2020	2014–2020 Förlängt tom 2023	RS/2014–405	Regionförbundet Jämtlands län
Regional mat- och livsmedelsstrategi i Jämtland Härjedalen		RUN/294/2017	Regionfullmäktige 2018-06-20, § 93
Regional biblioteksplan för Region Jämtland Härjedalen 2019–2022	2019–2022	RUN/591/2017	Regionala utvecklingsnämnden 2018-10-16, §157
Regionalt serviceprogram	2014–2020	300-4132-2013	Länsstyrelsen Avvaktar besked om erbjudande att ta fram ett program för 2022–2030
Trafikförsörjningsprogram Jämtlands län 2021–2026	2021–2026	RUN/287/2019	Regionfullmäktige 2021-02-17, §23

## Policyer

Dokument	Dnr	Fastställt	Organ
Forsknings-, utvecklings- och innovationspolicy	RS/1532/2017	2018-06-20	Regionfullmäktige
Hjälpmedelspany för Region Jämtland Härjedalen och länets kommuner	RS/455/2016	2017-02-14	Regionfullmäktige och länets kommuner
Informationssäkerhetspolicy	RS/937/2018	2020-11-25	Regionfullmäktige
Kommunikationspolicy	RS/369/2016	2020-11-25	Regionfullmäktige
Konstpolicy	RS/1531/2017	2019-04-17	Regionfullmäktige
Kost- och nutritionspolicy	RS/457/2016	2016-10-19	Regionfullmäktige
Kvalitetspolicy	RS/103/2015	2015-04-14--15	Regionfullmäktige
Miljöpolicy	RS/1534/2017	2018-06-20	Regionfullmäktige
Personalpolitisk policy	RS/1528/2017	2020-02-22--12	Regionfullmäktige
Policy för fastighets- och lokalförsörjning	RS/1538/2017	2018-06-20	Regionfullmäktige
Policy om jämställdhet och jämlikhet	RS/1535/2017	2018-02-14	Regionfullmäktige
Sponsringspolicy för Region Jämtland Härjedalen	RS/248/2015	2016-04-11	Regionfullmäktige
Upphandlingspolicy	RS/1533/2017	2017-10-25	Regionfullmäktige
Varumärkespolicy	RS/1384/2015	2015-11-23--25	Regionfullmäktige

## Långsiktiga utvecklingsplaner

LUP	Dnr	Fastställt i fullmäktige
Långsiktig utvecklingsplan för god ekonomisk hushållning 2015–2025	LS/1810/2013 RS/337/2015	2014-10-15 Reviderad version fastställt 2015-06-16—1. Beslut finns från regionstyrelsen 2019-05-29 om att inte revidera planen.
Långsiktig utvecklingsplan för miljö 2021–2023	RS/123/2019	2021-06-23 § 75
Långsiktig utvecklingsplan för minskade sjukskrivningar och ökat frisktal	RS/67/2015	2020-02-10 § 22
Långsiktig utvecklingsplan för psykisk ohälsa	RS/1437/2018	2020-02-12 § 66

## Andra styrande dokument

Dokument	Dnr	Fastställt	Beslutsorgan
Deklaration för en stark demokrati - Region Jämtland Härjedalens åtaganden	RS/201/2020	2020-06-17	Regionfullmäktige
Grafisk profil för Region Jämtland Härjedalen	RS/426/2015	2016-04-11	Regionfullmäktige
Modervarumärkesstrategi	RS/100/2015	2015-04-14–15	Regionfullmäktige
Nationell eHälsa – strategin för tillgänglig och säker information inom vård och omsorg	LS/1058/2011	2012-02-15	Landstingsfullmäktige
Regional kris- och katastrofmedicinsk beredskapsplan	RS/159/2019	2019-12-10	Regionstyrelsen
Regionplan och budget 2022-2024	RS/261/2021	2021-10-xx	Regionfullmäktige
Regler för parkeringar	RS/1049/2018	2019-01-30	Regionstyrelsen Gällande avgifter för parkeringar beslutades av regionfullmäktige 2019-02-13
Region Jämtland Härjedalens riktlinjer för företagsstöd	RUN/493/2019	2020-06-17	Regionala utvecklingsnämnden
Reglemente avseende finansiering och skuldförvaltning samt förvaltning av likviditet och pensionsmedel	RS/783/2016	2016-06-14	Regionfullmäktige
Reglemente för intern kontroll vid Region Jämtland Härjedalen	RS/598/2018	2018-06-20	Regionfullmäktige
Reglemente för kulturpris och stipendier	RS/1109/2018	2018-10-09	Regionfullmäktige
Reglemente för stipendiet Företagsam skola Jämtlands län	LS/1138/2014	2014-11-25	Landstingsfullmäktige
Regler för planering och uppföljning enligt Region Jämtlands Härjedalens styrmodell	RS/101/2015	2020-06-16-17 § 60	Regionfullmäktige
Regler för Region Jämtland Härjedalen som ägare i bolag och medlem i föreningar	RS/451/2019	2021-04-27	Regionfullmäktige
Regler och villkor för verksamhetsbidrag	RS/413/2021	2021-06-23	Regionfullmäktige
Strategi för eSamhället	LS/1058/2011	2012-02-15	Landstingsfullmäktige
Verksamhetsplaner för styrelse och nämnder 2022 <ul style="list-style-type: none"> <li>- Regionstyrelsen</li> <li>- Hälso- och sjukvårdsnämnden</li> <li>- Regionala utvecklingsnämnden</li> <li>- Patientnämnden</li> <li>- Gemensam nämnd samordnad upphandling mm</li> </ul>		Respektive organ	Respektive organ

## Bilaga 2: Ekonomiska planeringsförutsättningar

### Regionens nuvarande ekonomiska läge och utveckling över tid

Region Jämtland Härjedalen befinner sig i en ekonomisk krissituation med ett balanserade underskott som beräknas bli ca -301 mkr kronor för utgången av år 2022.

Enligt kommunallagen ska kommuner och regioner ha en god ekonomisk hushållning i sin verksamhet, genom att ha en budget i balans där intäkterna ska överstiga kostnaderna. Om de redovisade kostnaderna överstiger intäkterna ett räkenskapsår ska det negativa resultatet och det egna kapitalet återställas inom tre år.

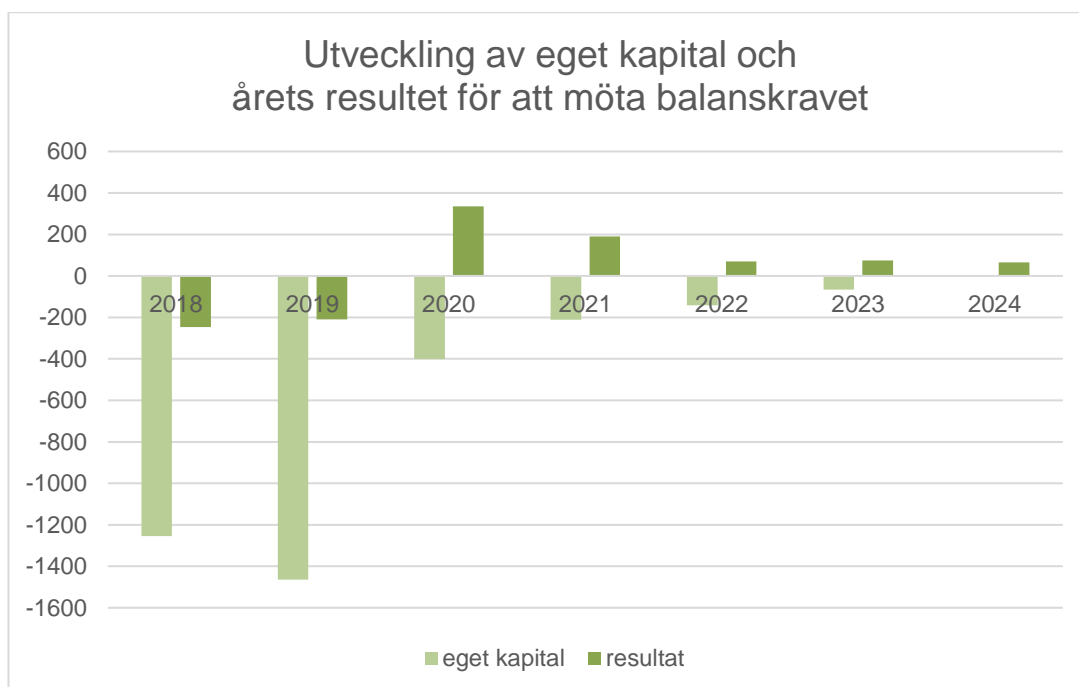
En nedskrivning med hänsyn till synnerliga skäl gjordes i samband med årsredovisning 2020. Därtill upprättades det en samt en plan för hur resterande belopp ska regleras.

Återställande av negativt balanskrav	Prognos 2021	Plan 2022	Plan 2023	Plan 2024
Resultat	190	70,3	75,0	65,6

Balanskravsutredning	Prognos 2021	2020	2019	2018
<b>Årets resultat enligt resultaträkningen</b>	<b>190</b>	<b>324</b>	<b>-171</b>	<b>-249</b>
- Samtliga realisationsvinster		-1	-1	0
+ Realisationsvinster enligt undantagsmöjlighet		0	0	0
+ Realisationsförluster enligt undantagsmöjlighet		0	0	0
+/- Orealiserade vinster och förluster i värdepapper		-19	-32	0
+/- Återföring av orealiserade vinster och förluster i värdepapper		32	-7	0
<b>Årets resultat efter balanskravsjusteringar</b>	<b>190</b>	<b>336</b>	<b>-210</b>	<b>-249</b>
- Reservering av medel till resultatutjämningsreserv		0	0	0
+ Användning av medel från resultatutjämningsreserv		0	0	1
<b>Balanskravsresultat</b>	<b>190</b>	<b>336</b>	<b>-210</b>	<b>-248</b>
<b>IB ackumulerade ej återställda negativa resultat år</b>	<b>-401</b>	<b>-1 464</b>	<b>-1 254</b>	<b>-1 007</b>
<i>Varav från 2008-2017</i>				<i>-1 007</i>
<b>Summa att återställa</b>	<b>-211</b>	<b>-1 128</b>	<b>-1 464</b>	<b>-1 254</b>

Balanskravsutredning	Prognos 2021	2020	2019	2018
Synnerliga skäl att ej återställa 2020 enligt beslut i regionfullmäktige		727		
Summa att återställa efter synnerliga skäl		-401	-153	-248
Varav från 2018 återställs senast 2023, synnerliga själ hävdas för att inte återställa inom tre år	58	0	0	248
Varav från 2019 återställs senast 2025, synnerliga själ hävdas för att inte återställa inom tre år	153	0	153	

Figur 3. Visualisering av Region Jämtland Härjedalen balanskrav



### Samhällsekonomisk utveckling

#### Befolkningsutveckling

Befolkningsprognos som ligger till grund för beräkning av skatteunderlag och kommunalt utjämningsbidrag har SKR använt sig av SCB:s befolkningsprognos från april 2021 för åren 2021-2024. I regel har SCB tidigare överskattat befolkningsstorleken när det gäller prognoser för Jämtland Härjedalen. SKR belyser att prognosen är på riksnivå och att regionala skillnader och antaganden kan göras.

Tabell 11. Prognosticerad befolkningsutveckling för åren 2021–2024 – enligt skatteunderlagsprognos SKR, förmedlad i Ekonominytt 09/2021.

	<b>2021 Prognos</b>	<b>2022 Prognos</b>	<b>2023 Prognos</b>	<b>2024 Prognos</b>
<b>Rikets befolkning (1/11 året innan)</b>	10 378 483	10 427 485	10 476 310	10 523 145
<b>Årlig procentuell förändring riket</b>	0,57	0,47	0,47	0,45
<b>Region Jämtland Härjedalen</b>	131 064	131 151	131 231	131 281

Tabell 12. Egna antaganden för befolkningsutveckling i Region Jämtland Härjedalen

	2021 Prognos	2022 Prognos	2023 Prognos	2024 Prognos
Region Jämtland Härjedalen, egna siffror	130 697	130 697	130 697	130 697
Årlig procentuell förändring Jämtland Härjedalen, egna siffror	+ - 0	+ - 0	+ - 0	+ - 0

### Skatteunderlagets utveckling

Tabell 13. SKR:s prognos för utvecklingen av skatteunderlaget

Utveckling av skatteunderlaget i procent	2022	2023	2024
Riket enligt SKR	3,62	3,39	3,08
Region Jämtland Härjedalens enligt SKR	1,74	1,83	2,3
Region Jämtland Härjedalens prognos	3,60	1,47	2,02

### Löne- och prisförändring för regioner

SKR räknar även fortsättningsvis med fallande läkemedelspriser, undantaget en liten ökning 2020. Notera att SKR här endast räknar med rena prisförändringar på befintligt sortiment inklusive generika. Här ingår alltså effekterna av statens överenskommelse med läkemedelsindustriföreningen (LIF), patentutgångar etc. Merkostnaden för nya läkemedel ingår inte i dessa prismätningar. Nya läkemedel kostar ofta mer men antas spegla en förbättrad kvalitet.

Tabell 14. SKR:s prognos för Landstingprisindex LPIK

Årlig procentuell förändring

	2020	2021	2022	2023	2024
LPIK inkl. läkemedel	0,8	2,7	2,2	1,4	2,8
– Timlön	2,3	2,7	2,3	2,4	2,4
– Socialavgifter	-2,4	5,9	4,0	-0,2	6,7
– Läkemedel	1,7	-0,7	-0,7	-0,7	-0,7
– Förbrukning	0,2	2,2	1,9	2,2	2,2
<b>LPIK exkl. läkemedel</b>	<b>0,6</b>	<b>3,2</b>	<b>2,6</b>	<b>1,7</b>	<b>3,3</b>

(Ur Ekonominytt, SKR, nr. 09/2021).

### Finansnetto

Den största delen av de finansiella kostnaderna i planen för 2022–2024 avser räntekostnader på pensionskulden. KPA lämnar prognoser om den finansiella kostnaden för intjänandedelen på pensionskulden för respektive år. Den finansiella kostnaden för pensioner består av ränte- och basbeloppsuppräknings. Vid beräkningarna för ränteprognosen på finansiella kostnader avseende lån används antagandet att nuvarande skuldportfölj refinansieras med samma bindningstider, men med hänsyn till planerad nettoförändring av lånenivån. Om prognoserna gällande stigande marknadsräntor infrias, kommer de finansiella kostnaderna att stiga under planperioden

### Pensionskostnader

Enligt prognos från pensionsadministratören KPA beräknas pensionskostnaderna fortsätta att öka under kommande år. Beräkningarna bygger på förutsättningen att antalet anställda ska vara oförändrat framöver. Inga anställda antas av-

sluta eller påbörja anställningar med undantag för vid pensionering. Anställda som går i pension under prognosperioden ersätts beräkningsmässigt av en yngre person med liknande inkomstprofil. Av pensionskostnaderna är det endast en mer begränsad del av kostnaderna som går att minska genom åtgärder. Den del som skulle kunna sänkas något, rör varje års intjänade individuella pension som sedan betalas ut i mars månad året därpå. Vid en neddragning av personal, minskar dessa kostnader. Även en mindre del av ökningen av pensionskulden i balansräkningen går att påverka, eftersom pensionskulden ökar i relation till den del av medarbetarnas lön som överstiger 7,5 basbelopp. Den största delen av skulden består dock av tidigare års intjänade förmånpensioner.



## Bilaga 3: Definitioner av ekonomiska begrepp

**Nettokostnadsutveckling:** årets nettokostnad/ föregående års nettokostnad

**Bruttokostnadsutveckling:** årets bruttokostnad/ föregående års bruttokostnad

**Självfinansieringsgrad av investeringar:** Årets resultat + Årets avskrivningar / Årets investeringar -För-säljning av anläggningstillgångar.

**Leverantörstrohet:** Summa inköp från upphandlad leverantör/ total inköpssumma