

Tertialrapport april 2022

Region Jämtland Härjedalen

TERTIALRAPPORT APRIL 2022
DNR RS/849/2021/
ORGANISATIONSNUMMER 232100-0214

Innehållsförteckning

Sammanfattning.....	3
Måluppfyllelse.....	3
Verksamhet.....	3
Ekonomiskt utfall.....	3
Verksamhet.....	4
Produktion.....	4
Ekonomisk analys.....	6
Ekonomiskt utfall mot föregående år.....	6
Ekonomiskt resultat jämfört med budget.....	7
Förtroendemannabudget.....	9
Likviditet.....	9
Väsentliga personalförhållanden.....	10
Antal anställda.....	10
Uppföljning befattningar.....	11
Bemanningsföretag.....	13
Sjukfrånvaro - ökade frisktal.....	13
Arbetsmiljö - Hälsöfrämjande arbetsmiljö.....	15
Förvaltningsberättelse.....	16
Den kommunala koncernen.....	16
Viktiga förhållanden för resultat och ekonomisk ställning.....	19
Händelser av väsentlig betydelse.....	23
God ekonomisk hushållning och ekonomisk ställning.....	24
Investeringar.....	27
Resultaträkning.....	30
Balansräkning.....	31
Kassaflödesanalys.....	33

Bilagor

Bilaga 1: Bilaga 1, Sammanställning måluppfyllelse per april 2022

Bilaga 2: Bilaga 2, Investeringar

Sammanfattning

Måluppfyllelse

Av de 135 verksamhetsmålen är 24 procent uppnådda, 25 procent är pågående aktiviteter i rätt riktning och 26 procent har inte nåtts och 26 procent har inte kunnat mätas. Strategi för länets utveckling hade 15 procent uppnådda mål. Bra resultat visas framför allt inom utvecklingskraft i hela länet. Inom Strategi för vård hade 25 procent uppnåtts, då främst inom god och nära vård. Strategi för våra medarbetare hade 36 procent uppnådda mål, främst inom aktivt medarbetskap och ledarskap. Inom Strategi för ekonomi hade 36 procent uppnåtts, främst inom en ekonomi i balans.

Av de tretton verksamhetsinriktningarna har ett bedömts som otillfredsställande. Två bedöms som tillfredsställande och tio som inte helt tillfredsställande. Av de fyra finansiella målen har två bedömts som tillfredsställande och två som inte helt tillfredsställande.

Verksamhet

Verksamheten inom hälso- och sjukvård har ökat produktionen under första tertialet inom öppenvården för både läkarbesök och sjukvårdande behandling. Slutenvården ligger något över föregående år produktion för såväl vårddygn som för antal vårdtillfällen även fast ett färre antal vårdplatser på totalen varit öppna på grund av resursbrist.

Inom regional utveckling har kultursektorn generellt sett en stor lättnad att pandemirestriktionerna släppt. Turnéer, evenemang och aktiviteter kan återupptas. Resandet och intäktsflödet har tagit fart efter Coronapandemin. Kollektivtrafiken ser fortfarande ett visst resandetapp i den vuxna befolkningen. Ett förändrat arbets- och resandemönster, med visst hemarbete, ser ut att vara förklaringen. Trenden är dock att resandet och intäkterna fortsätter att öka. Folkhögskolornas verksamhet har bedrivits enligt plan.

Ekonomiskt utfall

Region Jämtland Härjedalens ackumulerade resultat till och med april 2022 var positivt och uppgick till 46 miljoner kronor, vilket var 27 miljoner kronor bättre än budget och 26 miljoner kronor bättre än föregående år.

Helårsprognosen efter april beräknas fortsatt uppgå till noll kronor. Detta beror främst på högre prognostiserade kostnader för verksamheten samt osäkerheter avseende det orealiserade resultatet som hittills påverkat resultatet negativt med 62 miljoner kronor i orealiserade förluster

Nettokostnadsutvecklingen fram till och med april 2022 var -2 procent, 33 miljoner kronor lägre än föregående år. Under april 2021 påverkades resultatet med cirka 110 miljoner kronor i ökade kostnader efter nytt livslängdsantagande vid beräkning av pensionskulden. Justeras kostnaden för detta var nettokostnadsutvecklingen istället 5,2 procent.

Verksamhetens intäkter var 10 miljoner kronor lägre än föregående år. Främst på grund av lägre bidrag med 8 miljoner kronor. Patientavgifter och övriga avgifter var ungefär 10 miljoner kronor lägre, på grund av vidarefakturering föregående år som inte finns med i år, övriga intäkter var cirka 4 miljoner kronor lägre och försäljning hälso- och sjukvård var 13 miljoner kronor högre.

Bruttokostnaderna har minskat med 42 miljoner kronor, motsvarande -2 procent. Personalkostnaderna exklusive pensioner har ökat med 17 miljoner kronor. Pensionskostnaderna var 144 miljoner kronor lägre än föregående år, då ökade kostnader för nytt livslängdsantagande

påverkade med 110 miljoner kronor. Köpt riks- och regionvård har ökat med 20 miljoner kronor, verksamhetsanknutna tjänster har ökat med 19 miljoner kronor.

Verksamhet

Produktion

Sjukvård	2019-04	2020-04	2021-04	2022-04	Förändring mot fg år
Antal läkarbesök	138 088	130 171	129 205	133 758	4 553
Sjukvårdande behandling	188 173	168 552	171 483	175 160	3 677
Vårdtillfällen	6 789	6 229	5 536	5 641	105
Vård dagar	38 021	34 001	32 122	32 362	240
Medelvårdtid	4,9	4,9	5,5	4,8	-0,7
Antal operationer	N/a	N/a	3 737	3 794	57

Produktionen inom öppenvården gällande läkarbesök samt sjukvårdande behandling ökar till och med april 2022 jämfört med föregående år. Resultatet för april visar genomgående en högre produktion jämfört med föregående år. Denna positiva trend kan bero på minskad smittspridning och återgång till ett normalläge. Pandemins effekter kvarstår till viss del med fortsatt sjukfrånvaro hos medarbetare och patienter som avbokar besök på grund av egen sjukdom. Den digitala mognaden fortsätter alltså att öka hos både invånare och medarbetare vilket förändrar arbetssätten till att delvis övergå till mer kvalificerade telefonbesök alternativt video-besök.

Inom slutenvården är antal vårdtillfällen relativt oförändrade jämfört med föregående år och färre i jämförelsen med år 2020. Antalet vård dagar har ökat något. Medelvårdtiden sjunker jämfört med 2021 och en av förklaringarna kan vara en effekt av ett omfattande vaccinationsarbete med hög vaccinationstäckning och där ineliggande patienter haft kortare vårdbehov. I takt med ökad omställning till Nära vård och samverkan med andra vårdgivare kan även svårt sjuka patienter omhändertas utanför sjukhuset.

Inledningen av året har präglats av en hög smittspridning av Covid-19 i samhället vilket påverkat verksamheten i stor utsträckning. Detta har lett till att ett mycket stort antal strykningar av operationer och nybesök skett, huvudsakligen på grund av sjuk personal och sjukpatienter. Under första tertialet nås 89% av målen för både operationer och nybesök för hela verksamheten.

Antal indirekta vårdkontakter har ökat till och med april med cirka 2 000 jämfört med samma period föregående år. Antal patienter som haft indirekta kontakter ökade med drygt 13 000 jämfört med föregående år.

Kostnaden för Webdoktorer uppgick till 3 miljoner kronor för perioden vilket var en minskning med 0,5 miljoner kronor jämfört med föregående år. Minskningen motsvarar cirka 1000 läkarbesök.

Folkhögskolor

Folkbildning	2019-04	2020-04	2021-04	2022-04
Deltagarveckor	6393	6488	6775	7992
-Birka (mål helår 8165)	4739	4848	4010	4894
-Bäckedal (mål helår 5378)	1654	1640	2765	3098

Efter april har det skett en ökning av antal deltagarveckor jämfört med föregående år. Bäckedal blev tilldelad extra deltagarveckor från fortbildningsrådet i mars, så målet för helår är 5378 mot tidigare 4916.

Scenkonst

Scenkonst	2019-04	2020-04	2021-04	2022-04
Föreställningar	157	59	155	161
- Estrad Norr, musik	90	50	106	89
- Estrad Norr, NMD-Z	1	0	23	0
- Estrad Norr, teater o dans	66	9	26	64

Totalt spelades 169 föreställningar varav 161 i länet och 8 i annat län. Av de 161 föreställningarna i länet var 59 procent riktade till barn och unga.

Kollektivtrafik

Kollektivtrafik	2019-04	2020-04	2021-04	2022-04
Antal resor	2 441 102	1 956 541	1 287 376	1 773 440
Länstrafiken (mål 2 658 900)	949 837	770 750	507 446	698 579
Tätortstrafiken Östersund (mål 4 049 200)	1 491 265	1 185 791	779 930	1 074 861

I början av året var resandet lägre än förväntat, med anledning av ytterligare en coronavåg med restriktioner. Resandet har sedan delvis återhämtat sig. Ungdomsresandet överstiger 2019 års nivå. Vuxna har dock inte kommit tillbaka helt. Färre skaffar periodkort och reser varje dag, medan enkelbiljettsresandet har ökat. Här kan nya arbetssätt med distansarbete påverka. Resandeutvecklingen är dock fortfarande positiv och bränslepriserna kan göra att resandet inom kollektivtrafik ökar ytterligare.

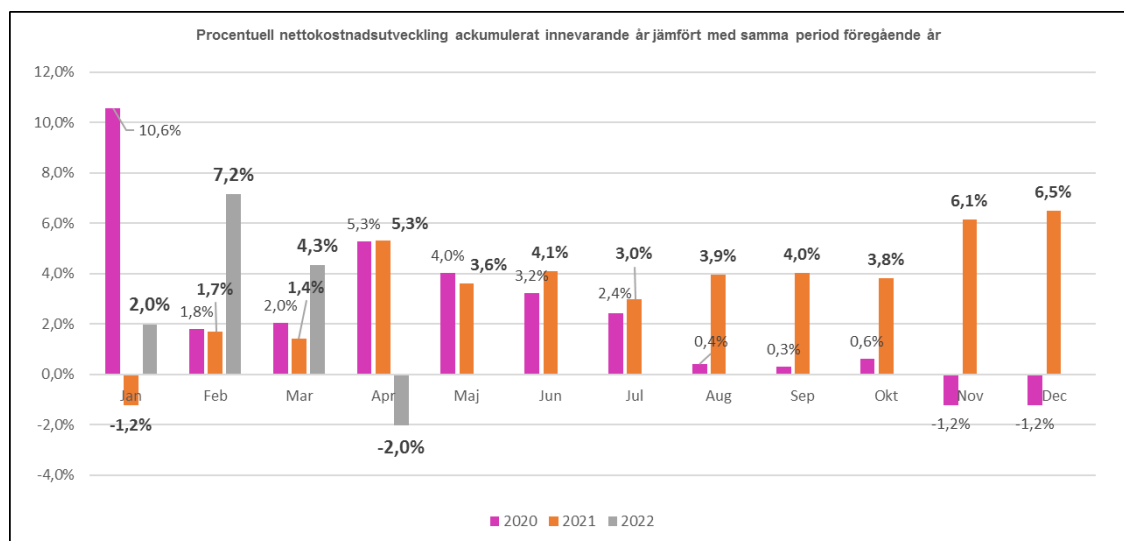
Ekonomisk analys

Resultat ackumulerat april i miljoner kronor	Budget ack 2022	Utfall ack 2022	Utfall ack fg år	Årsbudget	Årsprognos
Verksamhetens intäkter	388	473	483	1 077	1 143
Verksamhetens kostnader	-1 983	-2 006	-2 049	-5 837	-6 038
Avskrivningar	-41	-42	-41	-135	-135
Verksamhetens nettokostnader	-1 635	-1 575	-1 608	-4 895	-5 030
Skatteintäkter	1 120	1 139	1 083	3 360	3 416
Generella statsbidrag	392	407	390	1 175	1 216
Läkemedelsbidrag	151	153	148	453	453
Verksamhetens resultat	27	124	14	93	55
Finansiella intäkter	8	9	27	23	24
Finansiella kostnader	-16	-87	-21	-48	-79
Resultat efter finansiella poster	19	46	20	68	0
Extraordinära poster	0	0	0	0	0
RESULTAT	19	46	20	68	0

Region Jämtland Härjedalens ackumulerade resultat till och med april 2022 var positivt och uppgick till 46 miljoner kronor, vilket var 27 miljoner kronor bättre än budget och 26 miljoner kronor bättre än föregående år.

Helårsprognosen efter april beräknas fortsatt uppgå till noll kronor. Detta beror främst på högre prognostiserade kostnader för verksamheten samt osäkerheter avseende det orealiserade resultatet som hittills påverkat resultatet negativt med 62 miljoner kronor i orealiserade förluster. Verksamhetens intäkter har hittills varit högre än budget, men förväntas minska då ersättning för vaccin och antigenstest har börjat avta något. Men detta är osäkra poster som kan förändras över året. Även världsläget gör det osäkert att förutsäga påverkan på ekonomin, där kostnader för bland annat drivmedel och livsmedel ökat.

Ekonomiskt utfall mot föregående år



Nettokostnadsutvecklingen fram till och med april 2022 var -2 procent, 33 miljoner kronor lägre än föregående år. Under april 2021 påverkades resultatet med cirka 110 miljoner kronor i ökade kostnader efter nytt livslängdsantagande vid beräkning av pensionsskulden. Justeras kostnaden för detta var nettokostnadsutvecklingen istället 5,2 procent.

Verksamhetens intäkter var 10 miljoner kronor lägre än föregående år. Framst på grund av lägre bidrag med 8 miljoner kronor. Patientavgifter och övriga avgifter var ungefär 10 miljoner kronor lägre, på grund av vidarefakturering föregående år som inte finns med i år, övriga intäkter var cirka 4 miljoner kronor lägre och försäljning hälso- och sjukvård var 13 miljoner kronor högre.

Bruttokostnaderna har minskat med 42 miljoner kronor, motsvarande -2 procent. Personalkostnaderna exklusive pensioner har ökat med 17 miljoner kronor. Pensionskostnaderna var 144 miljoner kronor lägre än föregående år, då ökade kostnader för nytt livslängdsantagande påverkade med 110 miljoner kronor. Köpt riks- och regionvård har ökat med 20 miljoner kronor, verksamhetsanknutna tjänster har ökat med 19 miljoner kronor och läkemedel har ökat med 11 miljoner kronor. Kostnad för inhyrd personal har ökat med 10 miljoner kronor och uppgick till 57 miljoner kronor.

Ekonomiskt resultat jämfört med budget

Verksamhet i miljoner kronor, per nämnd	Utfall ack apr 2022	Budget ack apr 2022	Avvikelse utfall mot budget ack apr 2022
Hälso- och sjukvårdsnämnden	-974	-963	-11
Regionala utvecklingsnämnden	-133	-127	-7
Regionstyrelsen	-457	-533	76
<i>Varav:</i>			
<i>Regionstaben</i>	-169	-170	1
<i>Vårdval</i>	-279	-285	6
<i>Regiondirektör</i>	-9	-79	70
Patientnämnden	-1	-1	0
Förtroendevalda politiker	-8	-10	1
Revision	-2	-2	0
Gemensam IT-nämnd	0	0	0
SUMMA VERKSAMHET	-1 575	-1 635	60
Finansiering	1 621	1 654	-33
TOTAL AVVIKELSE MOT BUDGET REGION JÄMTLAND HÄRJEDALEN	46	19	27

Region Jämtland Härjedalen hade ackumulerat efter april månad en positiv avvikelse mot budget med 27 miljoner kronor.

Hälso- och sjukvårdsnämnden

Avvikelsen mot budget var negativ och uppgick till -11 miljoner kronor och fördelas på intäkter som var 42 miljoner kronor bättre än budget och kostnader som avvek negativt med 53 miljoner kronor mot budget.

De ökade intäkterna beror på den statliga ersättningen för vaccination, testning och uppskjuten vård som för perioden uppgick till 44 miljoner kronor. Justerat för denna ersättning var

intäkterna 2 miljoner kronor sämre än budget.

Främst beror kostnadsökningen på personalkostnader inklusive inhyrd personal, köpt vård samt verksamhetsanknutna tjänster. Den svåra bemanningssituationen påverkar kostnaden negativt med stort beroende av hyrpersonal, framför allt på grund av sjuksköterskebrist.

Under perioden uppgick de redovisade kostnaderna kopplade till pandemin som avser provtagning och vaccination uppgick till 26 miljoner kronor.

Regionala utvecklingsnämnden

Avvikelse mot budget var negativ och uppgick till -7 miljoner kronor, där område Kollektivtrafik avvek negativt mot budget med 11,5 miljoner kronor. Avvikelser är hänförligt till lägre konsumentintäkter samt högre avtalskostnader i upphandlad allmän kollektivtrafik (buss och tåg). Övriga områden hade en positiv avvikelse.

Vid jämförelse av utfall mot budget så bör beaktas att främst Hållbar tillväxt bedriver omfattande verksamhet i projekt som är externt finansierade där dessa externa bidrag och externa kostnadsmassor inte är inkluderade i förvaltningsområdets budgetramar utifrån att projekten är självfinansierade.

Regionstyrelsen

Regionstyrelsen inklusive Regionstaben, Vårdval och Regiondirektör hade en positiv budgetavvikelse på 76 miljoner kronor.

Område Regionstaben hade en positiv avvikelse mot budget med 1 miljon kronor. Verksamhetens intäkter var 26 miljoner kronor högre än budget vilket främst beror på ökade intäkter av sålda varor från centralförrådet.

Personalkostnader var 3 miljoner kronor högre än budget, vilket kan kopplas till nationella satsningar. Övriga omkostnader var 23 miljoner kronor högre än budget som främst beror på avtalskostnader inom IT- och ehälsaavdelningen samt ökade kostnader gällande inköp till centralförrådet.

Område Vårdval hade en positiv avvikelse med 6 miljoner kronor. Hälsoval kapitering hade en positiv avvikelse med 2,9 miljoner kronor, främst på grund av lägre kostnader än budgeterat. Privata vårdgivare, 1,6 miljoner kronor positiv avvikelse mot budget beror främst på utomlansintäkter privata vårdgivare. Beställartandvård, 1,1 miljoner kronor i positiv avvikelse.

Område Regiondirektör hade en positiv avvikelse med 70 miljoner kronor. Området innefattar HR som avvek positivt med 2,6 miljoner kronor då prioriteringar i regionplan inte hunnit få full effekt och Ekonomiavdelningen som avvek positivt med 2 miljoner kronor bättre än budget på grund av ej tillsatta tjänster. Regiongemensamt som hade en positiv avvikelse med 65 miljoner kronor, där bland annat kostnader för pensionsavsättningen var lägre än budget samt intäkter för riktade statsbidrag som var högre än budget.

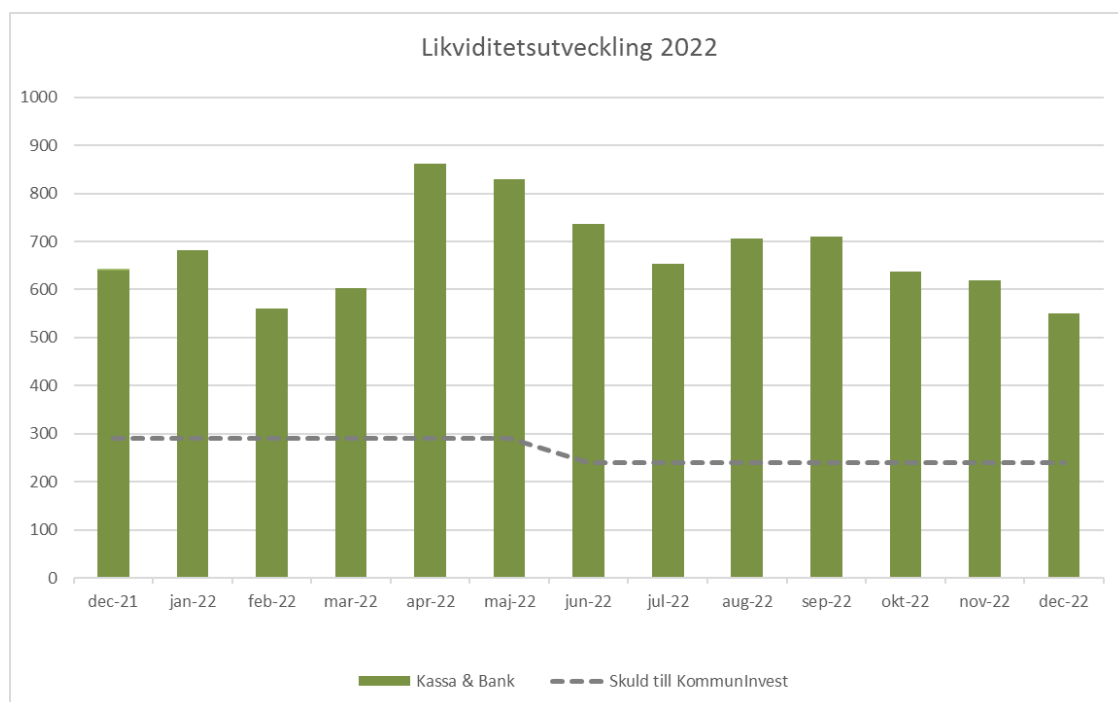
Finansiering

Finansieringen består av regionens skatteintäkter, generella statsbidrag från utjämningsystemet, läkemedelsbidrag samt finansiella intäkter och kostnader. Resultatet ackumulerat för Finansieringen var 33 miljoner kronor lägre än budget. Skatteintäkterna var 18 miljoner kronor högre än budgeterat och de generella statsbidragen var 17 miljoner kronor högre. Resultatet har under året påverkats negativt avseende de finansiella posterna jämfört med budget med 69 miljoner kronor. Detta avser främst orealiserade förluster med 62 miljoner kronor.

Förtroendemannabudget

Budgetram förtroendevalda, per kostnadsställe (Tkr)	Ack. utfall april 2022	Ack. budget april 2022	Avvikelse (ack. utfall mot budget)
Regionfullmäktige	-4 795	-5 933	1 138
Regionstyrelse	-1 387	-1 400	13
Hälsa- och sjukvårdsnämnd	-860	-1 033	174
Regional utvecklingsnämnd	-1 111	-1 133	22
SUMMA	-8153	-9499	1347

Likviditet



Likviditeten har under året förbättrats med 222,5 miljoner kronor till och med april, förbättringen beror främst på inbetalningar av riktade statsbidrag. Avsättning till pensionsportföljen har gjorts med 130 miljoner kronor under perioden. Ingen amortering av lån till Kommuninvest har skett och den totala skulden till Kommuninvest uppgår till 290 miljoner kronor, nästa amortering planeras till juni med 50 miljoner kronor.

Väsentliga personalförhållanden

Kompetensförsörjningen utgör en av regionens viktigaste utmaningar och antalet anställda i regionen har ökat i jämförelse med motsvarande period 2019-2021. I april 2022 låg antalet anställda på 4199 vilket ska jämföras med 2019 då antalet var 4155, 2020 4082 och 2021 4144. Detsamma gäller antalet inhyrda medarbetare som ökat med 10,1 i jämförelse med april 2021. Sjukfrånvaron ligger däremot fortsatt hög och visar i april 2022 de högsta värdena för motsvarande period sedan sjukfrånvaron började stiga som en konsekvens av pandemin 2020. Både kompetensförsörjningen och arbetsmiljöarbetet är områden med fortsatt hög prioritet i regionens fortsatta utvecklingsarbete.

Antal anställda

Antal månadsavlönade	2019-04-30	2020-04-30	2021-04-30	2022-04-30
Totalt antal anställda	4155	4082	4144	4199
- varav kvinnor	3223	3159	3176	3194
- varav män	932	923	968	1005

Regionen övertog från 1/4 2022 växeln i egen drift, vilket inneburit 8 nya medarbetare.

Inkluderat i summan över totalt antal anställda finns 8 tjänster vid Serviceenheten då verksamhetsövergången mellan BC Jämtland och Region Jämtland Härjedalen genomfördes 1 oktober 2020.

	2019-04	2020-04	2021-04	2022-04	Skillnad 2020-2021
Hälso- och sjukvårdsnämnden	3745	3404	3389	3424	35
Regionala utvecklingsnämnden	165	162	187	183	-4
Regionstyrelsen	236	506	559	584	25
Patientnämnden	4	4	4	4	0
Revision	6	6	5	4	-1
Totalt	4173	4098	4144	4199	55

Jämförelsen mellan de olika förvaltningsområdena mellan åren är svår att göra då verksamheter flyttar emellan. Som exempel flyttade Regionenservice med 256 medarbetare i nuläget, från Hälso- och sjukvård till Regionstaben vid årsskiftet 19/20, även Läkemedelsenheten flyttades på samma sätt under 2019 och motsvarar 10 medarbetare. 1 januari i år flyttades 10 medarbetare från Hälso- och sjukvårdsnämnden till Regionstyrelsens Hälso- och sjukvårdspolitiska avdelning. Flytt av verksamheter och personal redovisas i sin helhet under Regionstyrelsen.

Regionala Utvecklingsnämnden har 15 tjänster som tillfördes Region Jämtland Härjedalen via verksamhetsövergång från Länsstrafiken per den 1 juli 2020. Likaså har det tillkommit 8 tjänster till Regionenservice då verksamhetsövergången mellan BC Jämtland och Region Jämtland Härjedalen genomfördes 1 oktober 2020. Helpdesk togs in i egen regi från 1/11 2021 och innebär en ökning. Från 1/4 har växeln övergått i egen regi och inneburit 8 nya medarbetare.

Uppföljning befattningar

Regionstyrelsen	Heltidstjänster enligt budget	Heltidstjänster inkl projektanställningar	Tjänster tillgängliga enligt PK fil	Tjänster tillgängliga enligt PK fil om 3 månader	Avvikelse mellan budget o tillgängliga
Regiondirektör	3,5	3	3	3	0,5
Ekonomi	71	65	65	65	6
HR	57,54	52,35	52,35	52,35	5,19
Kommunikation	11	10	10	10	1
IT	38	38	38	38	0
Samordningskansliet	29	34,45	34,45	34,45	-5,45
HOSPA	48,5	55,4	55,4	55,4	-6,9
FoUU	20,8	22,6	22,6	22,6	-1,8
Service	225	234	234	234	-9
Fastighet	34	31,75	31,75	31,75	2,25
Totalt	538,34	546,55	546,55	546,55	-8,21

Regional utveckling	Heltidstjänster enligt budget	Heltidstjänster inkl projektanställningar	Tjänster tillgängliga enligt PK fil	Tjänster tillgängliga enligt PK fil om 3 månader	Avvikelse mellan budget o tillgängliga
Reg. utv.dir	3,0	3,3	3,3	3,3	-0,3
Hållbar tillväxt	50,9	54,1	54,1	54,1	-3,2
Kultur och bildning	107,5	100,1	100,1	100,1	7,4
Kollektivtrafik	15,18	15	15	15	0,18
Totalt	176,58	172,5	172,5	172,5	4,08

Antalet årsarbetare ackumulerat jan-april. Antal årsarbetare har minskat med 6,1 årsarbetare jämfört med samma period förra året. Jämfört med budget är det minus 4 tjänster p.g.a. vakanta tjänster som inte är tillsatta.

Antal anställda inom område Kultur och bildning kan variera beroende på om de tillfälligt anlitade kulturarbetarna anställs eller anlitas på F-skatt. En del skådespelare och musiker som anställs får arvode och genererar inga arbetade timmar i statistikuppföljningen. Kostnadsökningen för område Kultur och bildning kan härledas främst till en ökning av anlitate musiker och skådespelare, dessa finns inte medräknade i personalbudgeten utan ligger i budgeten för verksamheten.

Häls- och sjukvård	Division	Medicin	Kirurgi	Nära vård	Stab/Om råde	TOTALT
Heltids-tjänster	Budget	866,4	745,0	1102,7	21,1	2735,2
	Aktuell vård-plats-struktur	866,4	745,0	1102,7	21,1	2735,2
	Tillgängliga tjänster enl. pk-fil	845,9	715,7	1013,0	21,1	2595,7
	Tillgängliga tjänster om 3 mån enl. pk-fil	784,2	713,7	1019,8	21,1	2538,8
	Inhyrd personal (ÅA)	25,0	28,7	25,6	0,0	79,3
Avvikelse	Budget/ tillgängliga tjänster	20,5	29,3	89,7	0,0	139,5
	Aktuell vplstruktur/ tillgängliga tjänster	20,5	29,3	89,7	0,0	139,5
	Aktuell vplstruktur/ tillgängliga tjänster om 3 mån	82,2	31,3	82,9	0,0	196,4
	Aktuell vplstruktur/ tillgängliga tjänster + inhyrd personal	-4,5	0,6	64,1	0,0	60,2

Bemanningsföretag

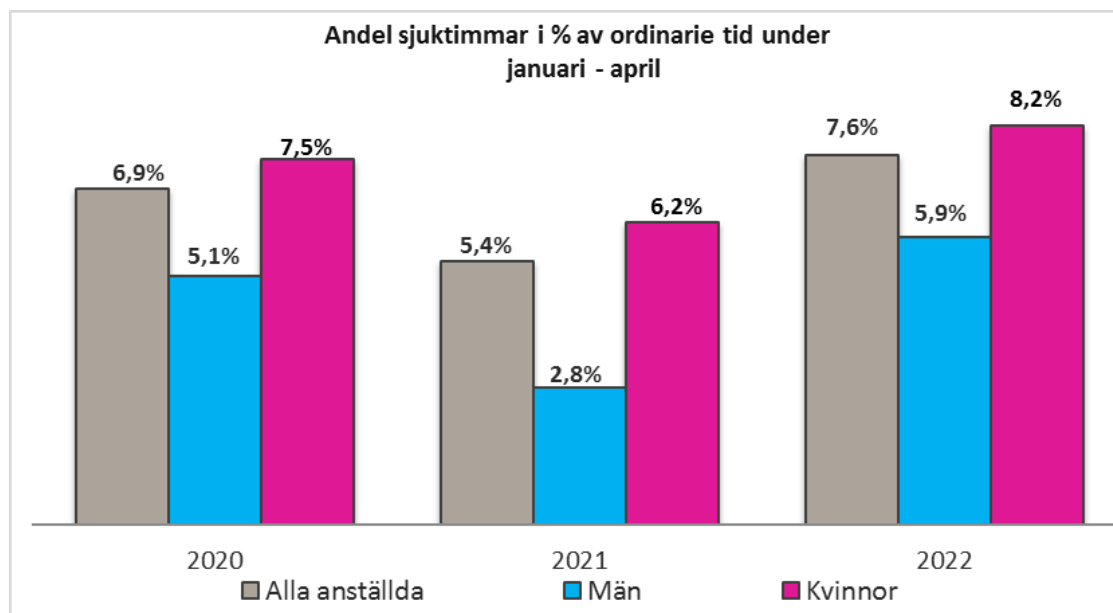
Kostnad bemanningsföretag i mkr	Jan-apr 2019	Jan apr 2020	Jan-apr 2021	Jan-apr 2022	Förändring i mkr mot fg år	Motsvarar antal åa jan-apr 2021	Motsvarar antal åa jan-apr 2022	Förändring i antal åa mot fg år
Läkare	35,3	34,2	35,3	39,6	4,3	40,1	44,8	4,7
Varav läkare primärvård	12,5	13	14,9	14,6	-0,3	14,7	14,5	-0,2
Sjuksköterskor	7,4	6,9	11,5	17,3	5,8	35,7	49,1	13,4
Övriga	0,6	0,4	0,2	0,2	0,0	0,6	0,6	0,0
Totalt	55,8	54,5	47,0	57,1	10,1	76,4	94,5	18,1

Fram till årsskiftet 20/21 var trenden minskade kostnader för bemanningspersonal. Efterfrågan på bemanningspersonal har därefter ökat rejält, framför allt sjuksköterskor och specialist-sjuksköterskor.

Siffrorna speglar inte hela den ökade efterfrågan, nära hälften av de avrop som nu görs kan inte besättas på grund av brist även hos bemanningsföretagen, detta gäller framför allt sjuksköterskor och subspecialiserade läkare. Samtidigt har priserna ökat och Regionen får inte lika många arbetade timmar för pengarna. Bilden är liknande i hela landet och till stora delar en konsekvens av pandemi och kraftigt ökad efterfrågan på vårdpersonal.

Årsarbetare är utifrån schablonkostnad och ska användas främst för jämförelse mellan åren.

Sjukfrånvaro - ökade frisktal

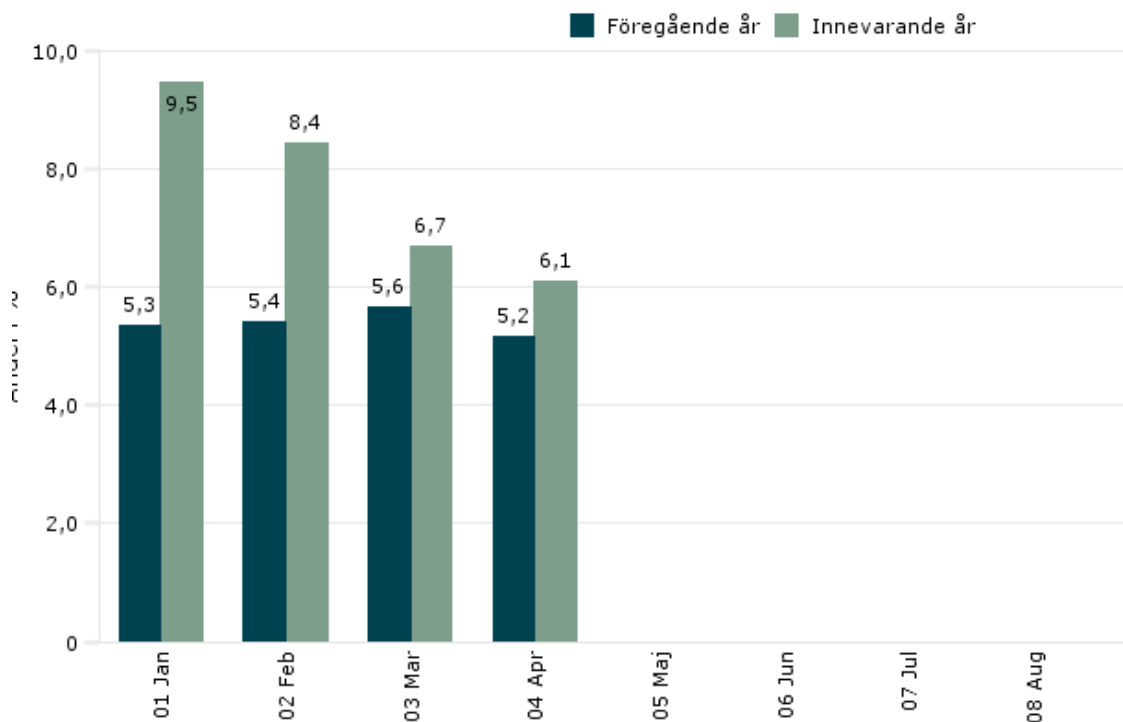


Sjukfrånvaron har ökat i jämförelse med föregående period och år och uppgick till 7,6 procent av den utförda tiden per 30 april 2022.

En ökning som syns i alla förvaltningsområden, regional utveckling hade en sjukfrånvaro på 4,4 procent från 2,8 procent. Regionstaben har 6,9 procent från 5,0 procent och förvaltningsområde hälso- och sjukvård hade en sjukfrånvaro på 8,0 procent, en ökning från 5,8 procent.

Andel sjuktimmar i % av ordinare timmar

Tidsserie Aktuellt datum: 2022-04



PREVIA

Korttidsfrånvaron ökade kraftigt inledningsvis 2022 på grund av den mycket höga samhällspridningen av Covid-19 som skedde under de första två månaderna av året. Det har inneburit att många medarbetare både blivit smittade men också tvingats stanna hemma på grund av karantänsregler. Denna sjukfrånvaro hade en kraftig påverkan på verksamheten i form av ökad arbetsbelastning som en följd av den höga sjukfrånvaron.

Sjukfrånvaron för antalet långtidssjuka längre än 180 dagar har också ökat från 42 till 76 per 30 april 2022. Här har Försäkringskassans regler som ändrades förra året avseende en senare bedömningen mot normalt förekommande arbete fortsatt att bidra till att fler har fått sjukpenning även efter dag 180. Det finns en tendens att sjukskrivningarna blir längre och då framför allt på deltid också. Här finns ett nära samarbete med Försäkringskassan, företagshälsovården samt arbetsgivaren som är viktig för att ha gemensamma rehabiliteringsplaner och en återgång i arbete. Sjukfrånvaron skiljer sig inte åt inom regionen vad gäller ökningen, och den följer de trender som finns i samhället.

Verksamheten beskriver att korta sjukfrånvaron för perioden januari till och med mars har ökat kraftigt jämfört med samma period föregående år. Även trötthet, huvudvärk/migrän, ryggbesvär, ledvärk och magsjuka har varit en orsak till den korta sjukfrånvaron tillsammans med övriga infektioner. Orsakerna till sjukskrivningar över 60 dagar är diskbräck, graviditetskomplikationer, psykosomatiska problem, sviter efter olycka, utmattning och annan psykisk ohälsa.

I fall av långtidssjukskrivning finns Hälsofrämjande teamet inom Region Jämtland Härjedalen samt Previa som stöd till berörda verksamheter. Fortsatt fokus är att arbeta aktivt med att följa upp tidiga signaler på ohälsa, identifiera behov av förebyggande åtgärder och rehabilitering och ge det stöd medarbetaren behöver för att undvika sjukskrivning. Till vissa insatser anlitas företagshälsovården, framförallt med stödsamtal och konsultation på individnivå.

Arbetsmiljö - Hälsofrämjande arbetsmiljö

Verksamheter ska präglas av en hälsofrämjande arbetsmiljö som bidrar till ett hållbart arbetsliv, en friskare livsstil och goda verksamhetsresultat. Fokus i arbetsmiljöarbetet ska vara att skapa förutsättningar för medarbetare att behålla, förstärka och förbättra hälsan. Arbetet inom alla verksamheter ska organiseras och bemannas i dialog med personalen i respektive verksamhet och efter verksamheternas förutsättningar. Personalens möjlighet till återhämtning är av största vikt, i synnerhet för de verksamheter där belastningen är som störst.

Målet för arbetsmiljöenkäten är 4,67 för hälso- och sjukvårdens verksamheter. Hälso- och sjukvården når inte upp till målet då resultatet landade på 4,63. Fem av verksamheterna klarar målet medan nio av dem hamnar strax under målvärdet. Inom Regional utveckling visar arbetsmiljöindex 4,89 visar på en generellt god arbetsmiljö och att medarbetarna är engagerade och motiverade.

De frågor som har ett högt resultat i medarbetarenkäten är frågorna kring engagemang och upplevelsen av arbetet som meningsfullt samt att känna till sitt ansvar och sina befogenheter. Förbättringsområden är att öka upplevelsen av delaktighet och möjligheten att påverkas samt se över rutiner och arbetsfördelning.

Många områden inom hälso- och sjukvården lyfter den höga arbetsbelastningen och att de flesta beskriver en arbetsmiljö präglad av bemanningsproblematik. Handlingsplaner har upprättats i samverkan för problematiken och ska följas upp utifrån de åtgärder som föreslås. Problematiken påverkar arbetsmiljön och skapar en oro och stress hos samtliga yrkeskategorier.

Arbetsmiljöarbetet har haft hög prioritet på många enheter men ett gott exempel är Akutmottagningen som sedan ett år tillbaka aktivt arbetar med frågan. Här är nu bemanningsläget gott om man beskriver det som en förutsättning för att arbeta med arbetsmiljön. Ett riktat arbete med upprättade handlingsplaner har gjorts utifrån så kallade 6:6 a-anmälningar, framställa enligt 6 kap. 6 a § arbetsmiljölagen om begäran om arbetsmiljöåtgärder, våren 2021 och ärendena är nu avslutade på arbetsmiljöverket. Ett fokus i detta arbete har varit att öka medarbetarnas delaktighet samt att arbeta med kompetensutveckling. En årsplan för utbildningar har tagits fram. Ett nytt inslag är att olika temaveckor har genomförts, med gott resultat.

Vad gäller de 6:6 a-anmälningar som skett inom hälso- och sjukvården och där arbetsmiljöverket varit inne är en stor del av de nu avslutade efter ett aktivt förändringsarbete i verksamheter och nu fortsatta handlingsplaner att arbeta efter. Här har balans mellan krav och resurser varit i fokus med bemanning, prioriteringsordningar, ändrade arbetssätt och vart man kan vända sig för att få stöd i arbetet. Tre ärenden hos arbetsmiljöverket är ännu inte avslutade eller väntar på besked dessa är mycket relaterade till vårdplatser och medicinska prioriteringar.

Systematiskt arbetsmiljöarbete

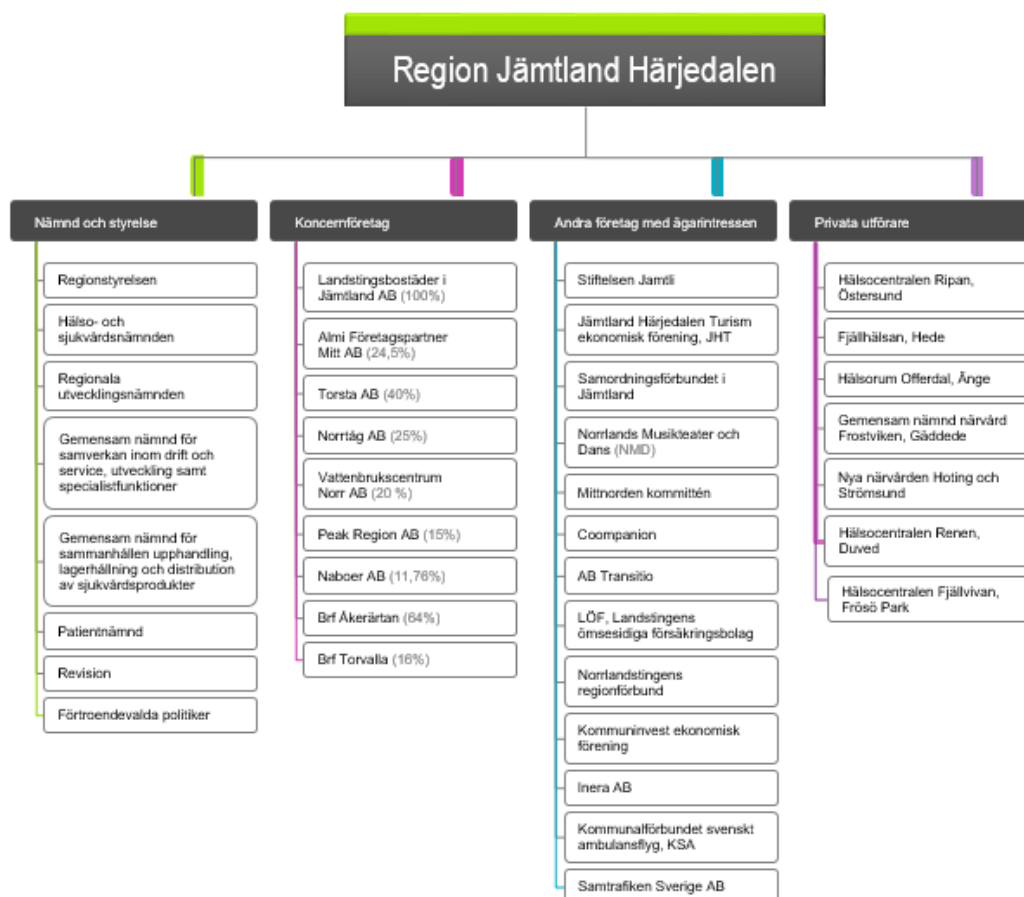
I det systematiska arbetsmiljöarbetet genomförs skyddsronder årligen, samt från och med hösten 2021 även digitala skyddsronder. Dessa olika aktiviteter följer ett SAM års hjul. Arbetsmiljöenkäten hanteras på enhetsnivå två gånger per år och medarbetarsamtal genomförs en gång per år och separeras från det löneförberedande samtalet som också genomförs årligen. På APT:er presenteras årligen och förs en dialog kring de rutiner och riktlinjer som alla medarbetare ska känna till, t.ex. gällande kränkande särbehandling och alkohol och droger.

Verksamhetsplanering, uppföljning och styrning sker i samråd på arbetsplatsträffar och framförallt enhetsmöten. På samma sätt arbetar enheterna med resultaten av medarbetarenkäten, sätter upp åtgärdsaktiviteter och följer upp dem.

Förvaltningsberättelse

Den kommunala koncernen

Region Jämtland Härjedalens samlade verksamhet bedrivs i regionens nämnds- och förvaltningsorganisation. Region Jämtland Härjedalen har även ett antal koncernföretag och ägarintressen i andra företag och organisationer. En viss del av verksamheten har överlämnats till privata utförare. En fullständig översikt av Region Jämtland Härjedalens verksamhet visas i organisationsschemat nedan



Region Jämtland Härjedalens nämnder

Den politiska organisationen omfattar följande organ; Regionstyrelsen, Hälso- och sjukvårdsnämnden, Regionala utvecklingsnämnden, Gemensam nämnd för samverkan inom drift och stöd, utveckling samt specialistfunktioner, Gemensam nämnd för sammanhållna upphandling, lagerhållning och distribution av sjukvårdsprodukter, Patientnämnden och Regionens revisorer. De förtroendevaldas övergripande uppgifter är att ange mål, fördela resurser och följa resultaten i förhållande till de uppsatta målen.

Regionstyrelsen är regionens ledande politiska förvaltningsorgan och har ansvar för hela regionens utveckling och ekonomiska ställning. Regionstyrelsen har också arbetsgivaransvar för regionens personal med undantag för personal på patientnämndens kansli och revisionskontoret.

Nämnderna har ett fortsatt ansvar för medarbetarnas uppgifter, mående och utveckling. Det innebär att Regionfullmäktige fördelar ekonomiska ramar till nämnderna som innehåller alla kostnader, både personalkostnader och verksamhetskostnader minskade med förväntade

verksamhetsintäkter. Respektive nämnd fördelar därefter i sin verksamhetsplan ramar till respektive verksamhetsområde inom sitt ansvarsområde.

Regionstyrelsen kommer att från Regionfullmäktige erhålla eventuella centrala personalpolitiska medel som de då kan få delegation från fullmäktige att fördela mellan nämnderna. Uppgifter och ansvar för de politiska organen regleras i av regionfullmäktige fastställda reglementen eller för regionfullmäktige en arbetsordning.

Koncernföretag

Region Jämtland Härjedalens verksamhet kan bedrivas i annan form än inom förvaltningsorganisationen om effekten blir större för regionens vision och att medborgarnyttan är högre än om verksamheten drivits inom den egna organisationen.

Region Jämtland Härjedalen har ett antal koncernföretag och ägarintressen i andra företag och organisationer som redovisas nedan. För ytterligare information om räkenskaper hänvisas till respektive bolag. En mer utförlig beskrivning av bolagen görs i samband med delårsbokslut.

Bolag	Ägd andel i %
Landstingsbostäder i Jämtland AB	100
Almi Företagspartner Mitt AB	24,5
Torsta AB	40
Norrtåg AB	25
Vattenbrukscentrum Norr AB	20
Peak Region AB	7,5
Naboer AB	11,76
Jämtand–Härjedalen turism JHT EK FÖR	Ingen uppgift
Brf Åkerärtan	64,69
Brf Torvalla	16
Länstrafiken i Jämtland AB	Under likvidation, ingen verksamhet har bedrivits i bolaget sedan juli 2020

Vårdval och privata vårdgivare

Regionfullmäktige fördelar ekonomiska ramar och utarbetar uppdrag till nämnderna. Aktiviteter för att nå fullmäktiges mål kan antingen ske i egen regi eller genom att ingå avtal med externa utförare. Det senare sker bland annat genom upphandling enligt lagen om offentlig upphandling och lagen om valfrihetssystem.

Hälsoval Region Jämtland Härjedalen

Från årsskiftet 21/22 bedrevs inom hälsovalet 21 regiondrivna vårdenheter, varav fyra enligt dispensansökan, samt 9 filialer. 7 vårdenheter i annan regi, varav en enligt dispensansökan samt 8 filialer.

Privata vårdgivare enligt Lagen om fysioterapi (LOF) och Lagen om läkarvårdserättning (LOL)

Region Jämtland Härjedalen finansierar 23 fysioterapeuter verksamma enligt LOF samt en allmänläkare. Under perioden har en försäljning av fysioterapeuter annonserats.

Vårdval medicinsk fotvård

Totalt ingår 21 leverantörer i vårdvalet för medicinsk fotvård, samtliga kvinnor. Under perioden inkom en ansökan om flytt av verksamhet.

Beställartandvård

Inom vårdvalet allmäntandvård för barn och unga vuxna hade regionen avtal med folktandvårdsklinikerna samt 25 privata kliniker. En privat vårdgivare har under januari-mars avslutat sitt avtal med regionen. Tre vårdgivare har inkommit med en begäran och för en period beviljats en begränsning av antalet listade barn och unga vuxna.

Totalt har 30 970 barn ingått i gruppen varav cirka 15 procent valt en privat vårdgivare.

Köpt verksamhet antal besök Privata vårdgivare	2020-04	2021-04	2022-04
*Läkarbesök		6	0
Sjukgymnastbesök		9 844	8 749
Medicinsk fotvård	2 702	2 599	2 441
Patienter som fått nödvändig tandvård	780	942	828
Pat som fått tandvård som led i sjukdomsbehandling	173	206	186
Tandvård för pat. med funktionsnedsättning	84	193	83
Antal som fått uppsökande tandvård	7	205	103
Antal barn som valt privattandläkare	5 089	4 664	4 729

*Avser besök hos läkare verksam enligt Lagen om läkarvårdsersättning.

Viktiga förhållanden för resultat och ekonomisk ställning

Det ekonomiska läget i Region Jämtland Härjedalen har förbättrats efter två år med positiva resultat. Men det finns fortsatt stora utmaningar för att få en budget i balans. Verksamheten ska anpassas till nära vård och nya digitaliseringslösningar. Vidare behöver verksamhetens effektivitet öka, det vill säga mer måste produceras för de pengar som verksamheten erhåller.

Långsiktighet och hållbarhet i den ekonomiska planeringen är nödvändig för att kunna ta ett utökat ansvar för att möta demografiska förändringar och krissituationer i omvärlden, samtidigt som framtida medborgare också ska kunna ha goda livsvillkor.

En större verksamhetsrisk har blivit påtaglig under pandemin med ökad personalomsättning och det har varit svårt att upprätthålla planerad bemanning, vilket ger negativa effekter på personal och kvalitet.

Världsläget kommer att innebära mer långsiktig planering när det gäller inköp och lagerhållning, även stora prisökningar kan få påverkan på resultatet.

Pensionsförpliktelse

Pensionsförpliktelsen redovisas sedan 1998 enligt den så kallade blandmodellen där pensioner intjänade före 1998 inte skuldförs utan redovisas som ansvarsförbindelse. Region Jämtland Härjedalen använder pensionsadministratören KPA.

Region Jämtland Härjedalen följer RKR R10 från Rådet för kommunal redovisning gällande värdering och upplysningar om kommunens pensionsförpliktelser.

Pensionsförpliktelse inkl. löneskatt i mkr	April 2022	2021	2020
Ansvarsförbindelse	2 016	2 014	2 053
Avsatt till pensioner	1 957	1 884	1 648
Total pensionsförpliktelse	3 973	3 898	3 701
Summa förvaltade pensionsmedel	1 099	1 031	631
Återlånade medel	2 874	2 867	3 070
Konsolideringsgrad	28%	26%	17 %

Upplysning avseende egna förvaltade pensionsmedel

Region Jämtland Härjedalen började 1999 köpa värdepapper för att möta framtida pensionsutbetalningar. Vid tertialets utgång bestod värdepappersportföljen av 53,1 procent räntebärande tillgångar och 46,5 procent aktier och resten likvida medel. Förvaltningen av pensionstillgångarna följer de regler fullmäktige beslutat om. I pensionsmedelsförvaltningen ska högsta möjliga avkastning eftersträvas under iakttagande av angivna riskbegränsningar. I syfte att minska förlusterna vid kraftiga börsfall ska andelen aktier i kapitalförvaltningen styras dynamiskt. Andelen aktier ska justeras så att portföljen som mest kan tappa 20,0% i värde i förhållande till sitt högsta värde de senaste 24 månaderna (beräknat som värdet den sista dagen varje månad). I lägen då andelen aktier minskas placeras detta kapital i övriga tillgångsslag såsom räntor.

Det första tertialet i år har varit minst sagt dramatiskt. Den höga inflationstakten har fått i princip samtliga centralbanker att göra en U-sväng vad gäller penningpolitiken. Från tidigare

rekordstora stimulanser till att snabbt höja styrräntor och minska sina balansräkningar. Lägg därtill Rysslands invasion av Ukraina, vilket fått stora avtryck på framför allt råvarupriser samt lett till ytterligare handelshinder. I Kina fortsätter nolltoleransen mot Coronaviruset vilket på vårkanten mynnat ut i omfattande nedstängningar av ekonomin med påföljande handelsproblem.

Kraftigt högre råvarupriser, tillsammans med höga förväntningar om räntehöjningar från centralbankerna, har dämpat tillväxtutsikterna tydligt. Detta gäller särskilt i Europa, där vi dessutom är i stor beroendeställning gentemot Ryssland vad gäller energirelaterade råvaror. Till och med den svenska Riksbanken har agerat med en räntehöjning om 0,25 procentenheter och vi har för första gången sedan 2014 åter en positiv styrränta i landet. Vidare har Riksbanken utlovat ytterligare två till tre höjningar bara i år samt att man ska minska balansräkningen under andra halvåret. Plötsligt händer allting på samma gång.

Reaktionerna på de finansiella marknaderna har förstås inte låtit dröja på sig. Stockholmsbörsen, som ur ett globalt perspektiv är mer volatil, har drabbats hårt även denna gång. Till och med utgången av april månad har den fallit med 16,2 procent och det är framför allt små och medelstora bolag som fallit mest. För globala aktier uppgår avkastningen till mycket mer måttfulla -5,6 procent, men den avkastningen har hjälpts rejält av att den amerikanska dollarn fortsatt att stärkas. Mot den svenska kronan har dollarn stärkts med 8,6% vilket kommer svenska investerare till gagn.

Portföljen hade en avkastning om -5,7 procent under första tertialet 2022, vilket var 2,0 procentenheter bättre än ett sammansatt jämförelseindex. Sett över en 5-årsperiod har portföljen haft en real avkastning om 0,1 procent per år, vilket understiger det långsiktiga avkastningsmålet om 3,5 procent realt per år under en rullande 5-årsperiod.

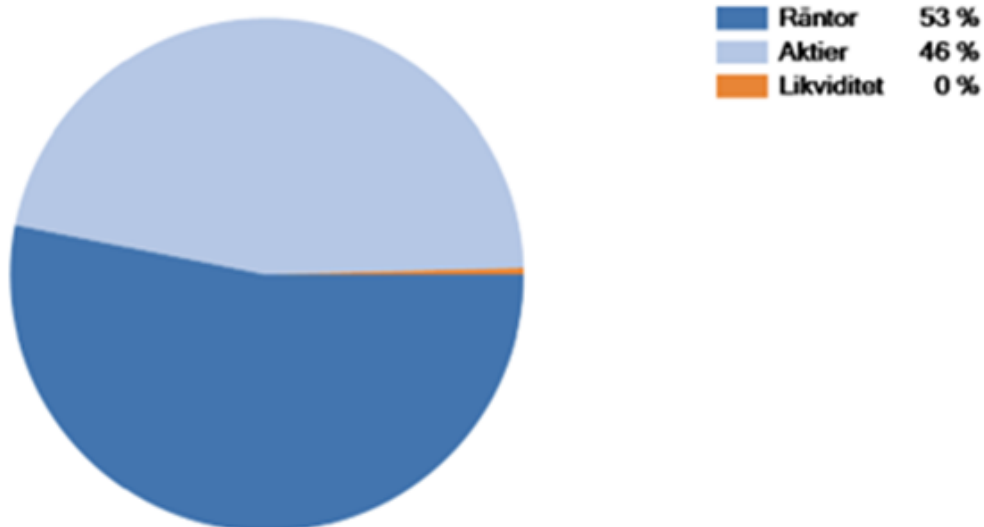
Ränteportföljens genomsnittliga duration per 2022-04-30 var 1,2 år.

I samband med att den nya placeringspolicyn antogs beslutades att aktieandelen ska justeras så att portföljen som mest kan tappa 20,0 procent i värde i förhållande till sitt högsta värde de senaste 24 månaderna, jämfört med tidigare 10,0 procent. Till följd av detta har andelen aktier justerats upp från 38,7 procent vid utgången av 2021 till 46,5 procent vid utgången av första tertialet. Detta med syftet att utnyttja det ökade riskutrymmet samt öka den förväntade avkastningen genom att ha en högre andel aktier i portföljen.

I februari gjordes även en nyavsättning till portföljen om 130 miljoner kronor där merparten placerades i portföljens befintliga aktiefonder.

Pensionsportföljen per april 2022	Mål	Totalt
Marknadsvärde		1099,4 mkr
Årsavkastning		-5,7%
Långsiktig avkastning	3,5% realt per år under en 5 års period	0,1%
Aktieandel	<80 %	46,5%

Tillgångsfördelning



Regionfullmäktige har beslutat om placeringsreglementet som anger vilka värdepapper Region Jämtland Härjedalen får placera i. Ett av syftena med placeringsreglementet är att begränsa kreditrisk, ränterisk och valutarisk.

Kreditrisk – att Region Jämtland Härjedalen inte får tillbaka placerade pengar när ett värdepapper förfaller, begränsas genom att placeringarna måste spridas på flera låntagare. Endast låntagarna med ett högt kreditbetyg från kreditinstitut eller bank tillåts.

Ränterisk – att värdepapperets marknadsvärde faller vid rörelser på räntemarknaden regleras genom att det finns maxgränser för portföljens återstående löptid och för varje enskilt värdepappers löptid. Ju längre återstående löptid ett värdepapper har, desto större är ränterisken.

Valutarisk- ingen direkt valutarisk finns, då endast placeringar i svenska kronor tillåts.

Aktiekursrisk- finns inom pensionsportföljen, där aktieinnehav är tillåtet enligt policy. Därför tillåts aktier endast som en begränsad andel av portföljen, maximalt 50 procent.

Uppföljning av dynamiska riskprincipen

I syfte att minska förlusterna vid kraftiga börsfall styrs andelen riskfyllda tillgångar, i huvudsak aktier, i den långsiktiga kapitalförvaltningen dynamiskt. Målsättningen är att portföljen som mest kan falla 20% från den högsta nivån som uppnåtts de senaste 24 månaderna.

Under årets första tertial har risksituationen försämrats något, där marginalen ned till skyddsnivån ligger på 15,2 procent. Analysen av portföljen ger en beräknad maximal andel aktier om 57 procent, vilket är 19 procentenheter högre än vid årsskiftet. Beräknad maximal andel aktier är högre än aktuella andelen aktier som ligger på 46,5 procent.

Skuldförvaltning

Ränte- och kapitalbindning låg den sista april på 0,93 år. Andelen av portföljen som förfaller inom ett år är 100 procent, detta för att skulden under senare tid succesivt amorterats av. Genomsnittsräntan tolv månader bakåt var 0,21 procent.

	Mål	2022-04-30	2021-01-30	2021-10-30
Utestående Bruttolobalans		290 mkr	290 mkr	360 mkr
Nyupplåning	Max 35 mkr			
Snittränta senaste 12 mån		0,21%	0,22%	0,23%
Räntekostnad senaste 12 mån		677 528 kr	709 764 kr	732 736 kr
Räntebindning (i år)	1,5-4 år	0,65	0,90	0,93
Räntebindning (i %) andel < 1 år	Max 35%	100 %	34,5 %	33,3 %
Kapitalbindning	1,5-4 år	0,65	0,90	0,93
Kapitalbindning andel < 1 år i %	Max 35%	100 %	34,5%	33,3 %

Händelser av väsentlig betydelse

Under årets första månader var samhällsspridningen av Covid-19 omfattande vilket ledde till avsevärda utmaningar med bemanningen både inom sjukvården och övriga verksamhetsområdet, då sjukfrånvaron var mycket hög. Detta har påverkat produktionen negativt med inställda operationer och besök på grund av sjukdom hos både personal och patienter.

Sedan den 1 april klassas Covid-19 inte längre som allmänfarlig och samhällsfarlig sjukdom. Covid-19 är fortsatt anmälningspliktig och ska smittspåras i verksamheter som vårdar eller har omsorg för personer med hög risk för allvarlig sjukdom av Covid-19.

Detta ledde till viss optimism fram till den 24 februari då krig bröt ut i Europa och fullständigt förändrade säkerhetsordningen. Då Ukraina invaderats av Ryssland. Regionen har gått upp i stabsläge på regional nivå och arbetar med frågor avseende det säkerhetspolitiska läget. Den 15 mars bildades en särskild sjukhusledning med syfte att säkerställa ett organiserat flyktingmottagande och tillhandahålla adekvat sjukvård utifrån behov. Det osäkra världsläget har också inneburit kostnadsökningar, som redan är synbart både på drivmedel och livsmedel.

Inom Kollektivtrafik har omförhandling av avtal hos delägda bolaget Norrtåg processats vilket medför att regionens kostnadsmassa för upphandlad tågtrafik ökar kraftigt.

Det avtal som finns tecknat med kommuner inom länet har sagts upp av kommunerna från och med 1 januari 2023. Det är främst område Hållbar tillväxt som kommer påverkas av denna förändring. Format och tidplan för övergångsavtal kring olika delar i överenskommelsen samt eventuell överföring av verksamhet är under process.

I slutet av december 2021 har två stämningsansökningar mot Region Jämtland Härjedalen registrerats hos Tingsrätten, vilka berör nämndens verksamheter. Under 2022 har ytterligare en ansökan inkommit. Regionen motsätter sig dessa krav, och juridiska processer handläggs av regionens jurister i samverkan med anlitate processombud. Inget av dessa ärenden har ännu varit uppe i rätten.

Nya enheter har etablerats inom Regionstaben

Projektkontoret - enhet under Forskning, utveckling- och utbildningsavdelningen. Projektkontoret ska ha ett regionövergripande ansvar för projekt och regionens projektportfölj. Det finns ett stort behov av att förbättra ordningen och strukturen runt regionens projekthantering. Denna enhet startade upp vid årsskiftet och har redan kommit en bra bit på väg vilket är imponerande.

Informationsförvaltning - en enhet under Samordningskansliet.

Den alltmer tilltagande digitaliseringen ställer stora krav på informationshantering, informationssäkerhet och dataskydd. Information har på kort tid blivit en de viktigaste tillgångarna en organisation har. Den ska vara säker, korrekt, tillgänglig när vi behöver den, inte bli stulen och dessutom lagrad på korrekt sätt. Funktionerna i enheten har regionen haft tidigare, men nu organiserat på samma ställe för kraftsamling kring dessa i vissa stycken komplexa frågor. Denna inprioritering är en del av Regionfullmäktiges satsning på digitalisering om 10 miljoner kr i regionplanen för 2022-2024. I denna satsning återfinns också E-arkiv som är en förutsättning för att kunna arkivera digital information och avveckla gamla IT-verktyg som inte längre används.

Telefonväxel i egen regi Regionen valde ju att ta hem den för regionen så viktiga funktionen telefonväxeln efter att ha varit outsourcad sedan 1993. Det har också varit möjligt inom ramen för hemtagningen att etablera en del av växeln i Strömsund som ett led i att regionen inte bara ska ha verksamhet i Östersund eller i dess närområde. Regionen är ju en del av hela länet och det är viktigt att finnas överallt. Växeln startade den 1 april efter en mycket väl genomförd plan för uppstarten.

God ekonomisk hushållning och ekonomisk ställning

God ekonomisk hushållning

Fullmäktige ska enligt kommunallagen (11 kap. 1 §) besluta om riktlinjer för god ekonomisk hushållning för regionen.

God ekonomisk hushållning är avgörande och ska genomsyra övriga strategier inom samtliga områden. Varje ny anställning, återanställning, verksamhet, aktivitet eller liknande ska noga övervägas. Om något nytt bedöms nödvändigt måste det finansieras antingen via ökade externa intäkter eller genom att prioritera om inom eller mellan verksamheter.

Budget är det verktyg som används för att styra Region Jämtland Härjedalens ekonomi tillsammans med andra planerade åtgärder. På grund av det ekonomiska läget är fokus att minska kostnaderna och återställa det balanserade underskottet och stärka soliditeten. Det ska ske genom tydliga krav på besparingsåtgärder och effektiviseringar, men även genom en tydlig styrmodell för styrning och uppföljning.

För att uppnå det övergripande målet om en ekonomi i balans under mandatperioden och för att kunna återställa det ackumulerade underskottet, krävs fortsatta positiva ekonomiska resultat även efter planperioden.

Utvärdering av god ekonomisk hushållning

Regionfullmäktige har i Regionplan med budget 2022-2024 beslutat om fyra strategier som i sin tur har 13 strategiska inriktningar kopplade till sig för 2022. Till de strategiska inriktningarna finns sedan 135 verksamhetsmål fördelade på nämnderna. Målen följs upp i tertialrapport, delårsrapport och årsbokslut. Uppföljningen ligger sedan till grund för den samlade bedömningen av måluppfyllelsen för fullmäktiges strategiska inriktningar. Det finns även indikatorer som kommer att följas upp i delår och helår.

Strategierna visar den politiska viljeinriktningen och prioriteringar för de kommande tre åren. Strategier finns för områdena länets utveckling, vård, våra medarbetare samt ekonomi. I nästa steg ska regionstyrelsen och nämnderna fastställa verksamhetsplaner. Verksamhetsplanen ska redovisa hur respektive nämnd eller styrelse ska bidra för att verkställa inom fastställda ekonomiska ramar. Deras mål är sedan utgångspunkt för aktiviteter i verksamheten.

Regionstyrelsen leder och samordnar allt arbete i Region Jämtland Härjedalen och har det övergripande ansvaret för ekonomin och de personalpolitiska frågorna. Tillsammans med övriga nämnder ska styrelsen se till att den viljeinriktning och politiska mål som regionfullmäktige beslutat om genomförs. Regionstyrelsen har även ansvar för regionens olika vårdval.

Se bilaga 1 för uppföljning av verksamhetsmål för Regionstyrelsen, Hälso- och sjukvårdsnämnden och Regionala utvecklingsnämnden.

Av de 135 verksamhetsmålen är 24 procent uppnådda, 25 procent är pågående aktiviteter i rätt riktning och 26 procent har inte nåtts och 26 procent har inte kunnat mätas. Strategi för länets utveckling hade 15 procent uppnådda mål. Bra resultat visas framför allt inom utvecklingskraft i hela länet. Inom Strategi för vård hade 25 procent uppnåtts, då främst inom god och nära vård. Strategi för våra medarbetare hade 36 procent uppnådda mål, främst inom aktivt medarbetarskap och ledarskap. Inom Strategi för ekonomi hade 36 procent uppnåtts, främst inom en ekonomi i balans.

Symbolförklaring för måluppfyllelse:

Grönt = Tillfredsställande, målet uppnått, Gult = Inte helt tillfredsställande, pågående aktiviteter i rätt riktning, Rött = Otillfredsställande, uppnås inte. Mätetalen innebär ett intervall där 90-99 procent är gult.

I tabellen nedan redovisas måluppfyllelse för respektive strategisk inriktning utifrån nämndernas verksamhetsmål. Av dessa tretton verksamhetsinriktningar har ett bedömts som otillfredsställande. Två bedöms som tillfredsställande och tio som inte helt tillfredsställande. Av de fyra finansiella målen har två bedömts som tillfredsställande och två som inte helt tillfredsställande.

Strategi	Strategiska inriktningar	Måluppfyllelse
Verksamhetsmål		
Strategi för länets utveckling	Utvecklingskraft i hela länet	Inte helt tillfredsställande
	Infrastruktur och kommunikationer för framtiden	Tillfredsställande
	Ett dynamiskt kulturliv för demokrati, attraktionskraft och livskvalitet	Inte helt tillfredsställande
	Ett friskare liv	Inte helt tillfredsställande
	En hållbar miljö	Inte helt tillfredsställande
Strategi för vård	God och Nära vård i hela Jämtland Härjedalen	Inte helt tillfredsställande
	Hög tillgänglighet och kontinuitet	Inte helt tillfredsställande
Strategi för våra medarbetare	Säkra långsiktig kompetensförsörjning	Otillfredsställande
	Aktivt medarbetarskap och ledarskap	Tillfredsställande
	Hälsofrämjande arbetsmiljö	Inte helt tillfredsställande
Strategi för ekonomi	En ekonomi i balans	Inte helt tillfredsställande
	Styrning och uppföljning	Inte helt tillfredsställande
	Investeringar	Inte helt tillfredsställande
Finansiella mål		
Bruttokostnadsutveckling - 2,1 %	Utfall -2,1 %	Inte helt tillfredsställande
Nettokostnadsutveckling 6,8 %	Utfall -2,0 %	Tillfredsställande
Avtalstrohet minst 95 %	90 %	Inte helt tillfredsställande
Självfinansieringsgrad av investeringar 100%	357 %	Tillfredsställande

Slutsatser av god ekonomisk hushållning

Uppföljningen efter april är endast tänkt att visa om aktiviteter pågår enligt plan. Det är för tidigt att göra en sammantagen bedömningen om Region Jämtland Härjedalen har uppnått god ekonomisk hushållning i förhållande till regionfullmäktiges mål för verksamhet och ekonomi. Även om arbetet inom flera strategier är påbörjat och delvis nått positiva resultat.

Investeringar

Regionfullmäktige har beslutat om en investeringsram för år 2022 om 190 miljoner kronor varav 175 miljoner kronor avser investeringar kopplade till investeringsrådet och 15 miljoner kronor investeringar i hjälpmedel.

Utöver ramen ovan har 124,5 miljoner kronor omdisponerats för överföring av beslutad investeringsbudget år 2021 till år 2022 (RS/738/2020). Totalt för året uppgår investeringsbudgeten till 314,5 miljoner kronor.

Utfallet per 30 april 2022 för genomförda och pågående investeringar är 24,6 miljoner kronor.

Sammanställning av regionens investeringar år 2022

Investeringsredovisning (tkr)	Uppgifter sedan investeringens start			Varav årets investeringar		
	Beslutad totalutgift	Ack. utfall	Avvikelse	Budget	Utfall	Avvikelse
Färdigställda investeringar						
Årets beslutade och avslutade investeringar kopplade till investeringsrådet, varav:				2230	2153	77
Hälsa- och Sjukvård				2230	2153	77
RUN						
Regionstab						
Fastighet						
Beslutade och avslutade investeringar överförda från år 2021 till år 2022 (RS/738/2020), varav:	1339	1391	-52	1296	1203	93
Hälsa- och Sjukvård				1296	1203	93
RUN						
Regionstab						
Fastighet						
Beviljat ur Akuta haveripotten varav:				6202	0	4055
Akuta haveripotten				85		85
Fördyring				2000		2000
Pandemin				1970		1970
Ej nyttjad				2147		
Ofördelat varav 5 545,2 tkr överförda från år 2020 till år 2021 (RS/656/2019)						
HMC Hjälpmedel				15000	4300	10700
Övriga investeringar utanför beslutad ram					2158	-2158

Investeringsredovisning (tkr)	Uppgifter sedan investeringsstart			Varav årets investeringar		
Pågående investeringar	Beslutad totalutgift	Beräknad totalutgift	Prognosavvikelse	Budget	Utfall	Avvikelse
Årets beslutade investeringar kopplade till investeringsrådet som ännu inte genomförts, varav:				166 568	5 258	146 710
Hälsa- och Sjukvård				71 835	3 189	68 646
RUN				350		350
Regionstab				29 783	1 474	28 309
Fastighet				19 600	595	19 005
Extra medel 45 mkr, fördelade				30 400		30 400
Extra medel 45 mkr, ofördelade				14 600		
Beslutade investeringar överförda från år 2021 till år 2022 (RS/7,8/2020) som ännu inte genomförts, varav:	155 692	39 877	115 815	123 205	9 524	113 681
Hälsa- och Sjukvård	118 169	29 022	89 147	71 947	0	71 947
RUN	0	0	0	0	0	0
Regionstab	37 523	10 855	26 668	14 727	486	14 241
Fastighet	0	0	0	36 531	9 038	27 493
Summa årets investeringar	157 031	41 268	115 763	314 501	24 596	273 158

Budgeten för den "Akuta haveri potten" uppgår till 17,8 miljoner kronor (6,2 miljoner kronor + 11,6 miljoner kronor (RS/738/2020)). Från potten har investeringsrådet under perioden lämnat förslag till beslut för fyra äskanden till regiondirektören. Tre ansökningar om totalt 4 miljoner kronor har beviljats. Enligt beslut ska regiondirektörens delegation om akuta investeringar även omfatta nödvändiga investeringar med anledning av pandemin (RS/656/2019 samt för att täcka fördyringar av redan beslutade investeringar 2022 (RS/703/2021)). Återstående ej fördelat budget vid periodens slut uppgår till 13,6 miljoner kronor.

I bilaga 2 finns en detaljerad sammanställning av beslutade investeringar överstigande 5 000 tkr och en detaljerad sammanställning av 2022 års samtliga beslutade investeringar per objekt.

Beslutade investeringar överstigande 5 miljoner kronor.

Årets beslutade investeringar överstigande 5 000 tkr	Uppgifter sedan investeringens start		Varav årets investeringar	
(tkr)	Beslutad totalutgift	Ack. Utfall inkl periodens	Budget -22	Utfall april -22
Hälso- och Sjukvård				
Mammografi, screening, vagn och kliniska (3 stycken), (Re)	10 207	0	10 207	0
Skelettlab Röntgen med genomlysning, Röntgen, (Re)	7 350	0	7 350	0
AnOpIVA - C-op Op.bord	10 000	0	10 000	0
Ambulanser 3 st	6 600	0	6 600	0
Screeningverksamhet, endoskopi.	5 400	0	5 400	0
Regionstab				
Ambuss	5 500	0	5 500	0
IT – infrastruktur för server, nät, datalagring.klienter IT	9 600	0	9 600	0
Larm- och patient-signalsystem/ Pågående	5 573	0	5 573	0

Resultaträkning

Resultaträkning i miljoner kronor		2022-04	2021-04
Verksamhetens intäkter		473,0	483,0
Verksamhetens kostnader		-2 006,4	-2 049,2
Avskrivningar		-41,5	-41,4
Verksamhetens nettokostnader		-1 574,9	-1 607,6
Skatteintäkter		1 138,7	1 083,1
Generella statsbidrag och utjämnin- g		559,8	538,3
Verksamhetens resultat		123,6	13,8
Finansiella intäkter		9,4	27,1
Finansiella kostnader		-86,9	-21,3
Resultat efter finansiella poster		46,1	19,6
Extraordinära poster		0,0	0,0
Årets resultat		46,1	19,6

Budget och utfall 2022	Budget 2022	Prognos 2022	Avvikelse
Verksamhetens intäkter	1 077,0	1 142,7	-65,7
Verksamhetens kostnader	-5 836,9	-6 038,0	201,1
Avskrivningar	-134,8	-134,6	-0,2
Verksamhetens nettokostnader	-4 894,7	-5 029,9	135,2
Skatteintäkter	3 360,2	3 416,0	-55,8
Generella statsbidrag och utjämnin- g	1 627,4	1 669,1	-41,7
Verksamhetens resultat	92,9	55,2	37,7
Finansiella intäkter	23,2	23,7	-0,5
Finansiella kostnader	-48,1	-79,0	30,9
Årets resultat	68,0	0,0	68,0

Balansräkning

	2022-04	2021-04
TILLGÅNGAR		
ANLÄGGNINGSTILLGÅNGAR		
Immateriella anläggningstillgångar	0,0	0,0
Materiella anläggningstillgångar		
Mark, byggnader och tekniska anläggningar	555,5	588,5
Maskiner och inventarier	270,8	264,7
Övriga materiella anläggningstillgångar	0,0	0,0
Finansiella anläggningstillgångar	76,3	67,9
Summa anläggningstillgångar	902,7	921,1
BIDRAG TILL INFRASTRUKTUR		
OMSÄTTNINGSTILLGÅNGAR		
Förråd	36,7	32,7
Fordringar	477,5	346,0
Kortfristiga placeringar	1 099,5	776,8
Kassa och bank	861,9	630,9
Summa omsättningstillgångar	2 475,7	1 786,4
Summa tillgångar	3 378,3	2 707,5
EGET KAPITAL, AVSÄTTNINGAR OCH SKULDER		
EGET KAPITAL		
Årets resultat	46,1	19,6
Resultatutjämningsreserv		
Övrigt eget kapital	-40,7	-401,3
Summa eget kapital	5,4	-381,7
Avsättningar		
Avsättningar för pensioner och liknande förpliktelser	2012,7	1843,7
Andra avsättningar	13,0	0
Skulder		
Långfristiga skulder	301,8	372,9
Kortfristiga skulder	1 045,4	872,6
Summa eget kapital, avsättningar och skulder	3 378,3	2 707,5
PANTER OCH ANSVARSFÖRBINDELSER		
Panter och därmed jämförliga säkerheter	808,3	793,0
Ansvarsförbindelser		
Pensionsförpliktelser som inte har upptagits bland skulderna eller avsättningarna	2 016,2	2099,2
Övriga ansvarsförbindelser	74,3	75,8

Panter och ansvarsförbindelser

Ansvarsförbindelse inklusive löneskatt uppgår till 2 016 miljoner kronor.

Region Jämtland Härjedalen har utfäst att gå i solidariskt borgen om 2 716 mkr för AB Transitio. (Länstrafiken i Jämtland AB) och proprieborgen 6 292 miljoner kronor. Region Jämtland Härjedalens del av detta per 31/12-21 är (regressavtalat) 276,6 miljoner kronor, proprieborgen 13,0 miljoner kronor.

Region Jämtland Härjedalen ansvarar som delägare i Patientförsäkringen LÖF för bolagets förbindelser till ett belopp motsvarande 10 gånger den premie landstinget har att erlægga för vart år som förlust har uppkommit i patientförsäkringen. År 2022 uppgår premien till 19 miljoner kronor.

Region Jämtland Härjedalen har i februari 2017 ingått en solidarisk borgen såsom för egen skuld för Kommuninvest i Sverige AB:s samtliga nuvarande och framtida förpliktelser. Samtliga 292 kommuner och regioner som per 2021-12-31 var medlemmar i Kommuninvest ekonomisk förening har ingått likalydande borgensförbindelser. Mellan samtliga medlemmar i Kommuninvest ekonomisk förening har ingåtts ett regressavtal som reglerar fördelningen av ansvaret mellan medlemmarna vid ett eventuellt ianspråktagande av ovan nämnd borgensförbindelse. Enligt regressavtalet ska ansvaret fördelas dels i förhållande till storleken på de medel som respektive medlem lånat av Kommuninvest i Sverige AB, dels i förhållande till storleken på medlemmarnas respektive insatskapital i Kommuninvest ekonomisk förening. Vid en uppskattning av den finansiella effekten av Region Jämtland Härjedalens ansvar enligt ovan nämnd borgensförbindelse, kan noteras att per 2021-12-31 uppgick Kommuninvest i Sverige AB:s totala förpliktelser till 510 966,1 miljoner kronor och totala tillgångar till 518 679,7 miljoner kronor. Region Jämtland Härjedalens andel av de totala förpliktelserna uppgick till 469,3 miljoner kronor (0,09185%) och andelen av de totala tillgångarna uppgick till 470,0 miljoner kronor (0,09061%).

Borgensbesked från Kommuninvest angående Transitio. Kreditbelopp 5,7 miljoner kronor och aktuellt saldo 5,1 miljoner kronor.

Fastighetsinteckningar Landstingsbostäder 55 miljoner kronor.

Kassaflödesanalys

Den löpande verksamheten i miljoner kronor		2022-04	2021-04
DEN LÖPANDE VERKSAMHETEN			
Årets resultat		46,1	19,6
Justering för ej likviditetspåverkande poster		154,5	237,3
Övriga likviditetspåverkande poster		0	0
Poster som redovisas i annan sektion		0	-3,9
Medel från verksamheten före förändring av rörelsekapitalet		200,5	253,1
JUSTERING FÖR RÖRELSEKAPITALETS FÖRÄNDRING			
Ökn(-)/minskn(+) förråd och varulager		4,1	-0,3
Ökn(-)/minskn(+) kortfristiga fordringar		-82,6	63
Ökn(-)/minskn(+) korta placeringar		-68,1	-146,3
Ökn(+)/minskn(-) kortfristiga skulder		78,1	-154,8
Kassaflöde från den löpande verksamheten		-68,5	-238,4
INVESTERINGSVERKSAMHETEN			
Investering i immateriella anläggningstillgångar		0	
Försäljning av immateriella anläggningstillgångar		0	
Investering i materiella anläggningstillgångar		-24,5	-25,6
Försäljning av materiella anläggningstillgångar		0	0,5
Investering i kommunkoncernföretag		0	0
Försäljning av koncernföretag		0	0
Investering i finansiella anläggningstillgångar		0	0
Försäljning av finansiella anläggningstillgångar		0	0
Kassaflöde från investeringsverksamheten		-24,5	-23,1
FINANSIERINGSVERKSAMHETEN			
Nyupptagna lån		0	0
Amortering av låneskulder		-0,4	0
Kassaflöde från finansieringsverksamheten		-0,4	0
ÅRETS KASSAFLÖDE		107,1	-8,5
Likvida medel vid årets början		754,8	639,4
Likvida medel vid periodens slut		861,9	630,9
Förändring av likvida medel		107,1	-8,5