

Bostadsansökningar

Under 2022 inkom 301 ansökningar, inom prioriteringsgrupp 1 och 2 har 176 ansökningar registrerats.

Årets bostadsansökningar har registrerats fördelade på följande sätt:

- Prioriteringsgrupp 1 88 st. (+3) nyanställd inflyttad svårrekryterad personal
- Prioriteringsgrupp 2 88 st. (+27) svårrekryterad personal, redan anställd
- Prioriteringsgrupp 3 61 st. (+15) lägenhetsbyten svårrekryterad personal
- Prioriteringsgrupp 4 64 st. (+21) övriga anställda, byten övriga anställda

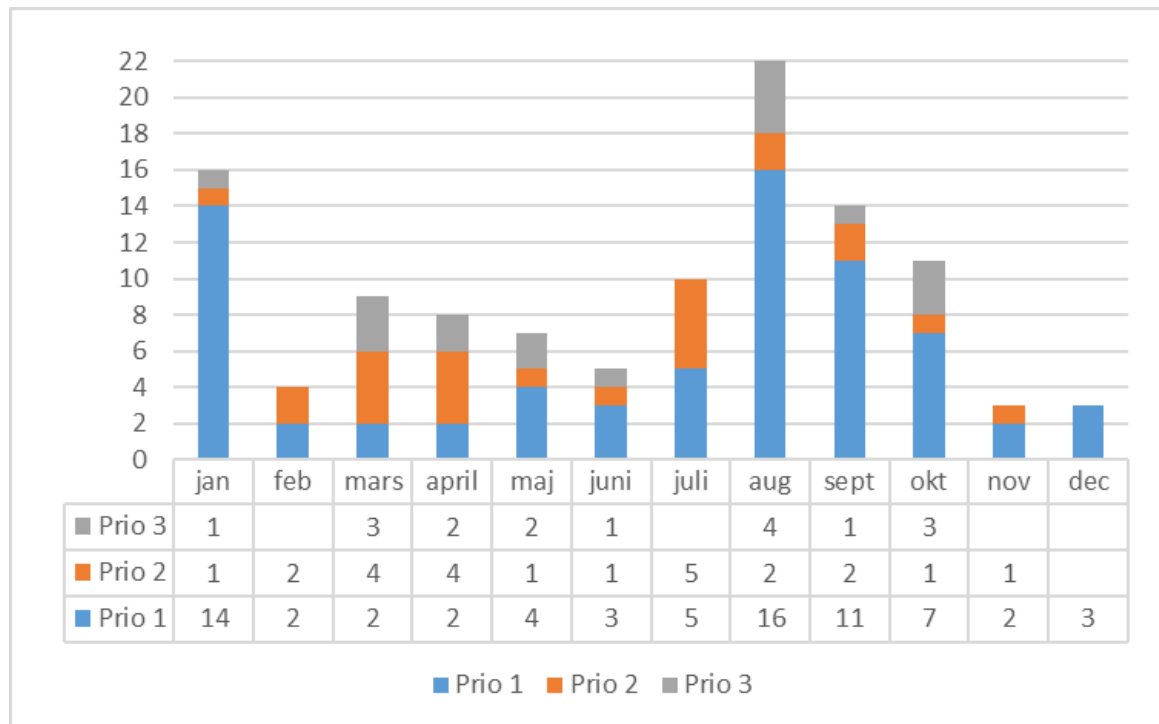
Inflyttning 2022

Under året förmedlades 108 lägenheter och samtliga som sökt lägenhet tillhörande prioriteringsgrupp 1 har fått erbjudande om lägenhet.

Antalet förmedlade lägenheter är inte samma som antalet inflyttade lägenheter på grund av att en lägenhet som förmedlas under 2022 så kan inflyttning ske under 2023.

Diagrammet nedan anger det antal personer som flyttat in i lägenheterna respektive månad. Vid en del uthyrningar flyttar till exempel två personer som tillhör prioriteringsgrupp 1 in i samma lägenhet. Totalt har 112 hyresgäster flyttat in i 108 lägenheter under 2022.

Prioriteringsgrupp 1 71 st. inflyttade
 Prioriteringsgrupp 2 24 st. inflyttade
 Prioriteringsgrupp 3 17 st. inflyttade
 Prioriteringsgrupp 4 0 st. inflyttade



Inflyttning 2022 per yrkeskategori

	Prio 1	Prio 2	Prio 3
Läkarstudent	21		1
Läkare / Psykolog	12	2	1
Underläkare	8	3	2
Sjuksköterska	14	9	4
Fysio- och arbetsterapeut	4		
Stab / Tjänsteperson	1		2
Tandläkeri	3	2	1
Biomedicinsk analytiker	2	1	2
Logoped			1
Barnmorska	2	2	
Kurator / Pedagog	1	2	1
Medicinteknisk- och röntgeningenjör	2		1
Divisions- och områdeschef	1	1	
Övriga		2	1
	71	24	17