

EN TRYGG OCH HOPPFULL FRAMTID

Regionplan och budget
2024–2026



Centerpartiet

REGION
JÄMTLAND
HÄRJEDALEN



JÄMHTEN
HERJEDAELIEN
DAJVE



Innehållsförteckning

En trygg och hoppfull framtid.....	3
Styrmodell.....	4
Övergripande mål	5
Budget 2024–2026.....	5
Budgetramar för regionstyrelse och nämnder	5
Bilagor	5

En trygg och hoppfull framtid

I en värld som ständigt är i förändring krävs tid för eftertanke. Vi kan forma en framtid som är trygg, hoppfull och hälsosam. Framtiden vi skapar ska innebära en långsiktig hållbar regional utveckling och högkvalitativ hälso- och sjukvård, som är tillgänglig för alla, i hela länet.

Tänk dig en framtid där vårt län blomstrar och växer, där stad, samhällen, byar och landsbygdsområden är lika livfulla och möjlighetsrika. Genom att investera i regional utveckling skapar vi fler arbetstillfällen och ekonomisk tillväxt, och vi skapar också en mångfald av levande, kulturellt rika samhällen där människor trivs och känner sig engagerade. Vi omfamnar hållbarhet och naturen samtidigt som vi främjar tekniska framsteg som öppnar dörrar till nya möjligheter.

I denna framtid är hälso- och sjukvård en grundläggande rättighet som är tillgänglig för alla, oavsett plats eller ekonomisk situation. Hälsocentraler av hög kvalitet finns över hela länet, och innovativ teknik gör att vi kan få kompletterande vård och rådgivning digitalt där vi kan känna oss trygga i vetskapen om att vi har tillgång till kunnig personal och resurser för att hantera våra hälsobehov.

I denna framtid främjar vi också förebyggande insatser och en livsstil som är inriktad på välbefinnande. Hälsa är inte bara frånvaro av sjukdom, det är en helhetsupplevelse av fysiskt, mentalt och socialt välmående. Vi uppmuntrar och stödjer varandra att leva aktiva, balanserade liv och att göra medvetna val för vår hälsa och miljö.

Tandvård är mer än att upprätthålla en god tandhälsa, det handlar om att rätten till ett leende och att förebygga sjukdom. Det innebär rätten till friska tänder i början av livet och möjligheten att bevara sitt leende livet ut.

Livfulla och möjlighetsrika samhällen behöver ett rikt förenings- och kulturliv. Konst, idrott, musik, teater, litteratur och alla former av fysisk och psykisk kreativitet är inte bara för de privilegierade, utan för alla att njuta av. Kulturella utbyten förstärker vår förståelse för mångfald. Idrott och kulturen är det som binder oss samman som invånare och bygger ett tryggare samhälle, där alla är inkluderade.

Kollektivtrafiken är utöver ett transportmedel, en livsnerv som förbinder och håller ihop vårt län, öppnar nya möjligheter för arbete, utbildning, fritidsaktiviteter och minskar miljöpåverkan. Det ska vara prisvärt och enkelt att välja kollektivtrafiken, där alla kan lita på att de bekvämt når sina destinationer i tid.

Vi tror på varje människas inneboende kraft att ta ansvar för sig själv och sin omgivning. Vi vet att vår personal är nyckeln till att nå visionen och deras förmåga att ta ansvar för att utveckla våra verksamheter och de ekonomiska förutsättningarna ska inte underskattas.

Denna vision av framtiden är en möjlighet att skapa ett samhälle där varje individ har möjligheten att blomstra. Genom att våga satsa på utveckling banar vi väg för en framtid som är präglad av trygghet, hopp och möjligheter. Tillsammans kan vi göra denna vision till verklighet och skapa ett bättre Jämtland och Härjedalen för oss själva och för kommande generationer.

Robert Hamberg
Moderaterna

Magnus Rönnerfjäll
Centerpartiet

Elise Ryder Wikén
Moderaterna

Johannes Andersson
Centerpartiet

Jennie Klaesson
Moderaterna

Jörgen Larsson
Centerpartiet

Catarina Espmark
Moderaterna

Cristine Persson
Centerpartiet

Styrmodell

I Region Jämtland Härjedalen finns en gemensam styrmodell för förtroendevalda och medarbetare. Styrmodellen beskriver villkoren för hur organisationen ska ledas, planeras och följas upp.

Strukturen för Region Jämtland Härjedalens styrmodell tar sin utgångspunkt i strategi för länets utveckling med dess målbild 2050. Strategin tillsammans med andra långsiktiga strategiska styrdokument bryts sedan ner för respektive verksamhet. Styrmodellens olika delar ska bidra till en förståelse för hur både den egna verksamheten och övriga delar av organisationen bidrar till den. Målet är att uppfylla behov och förväntningar med god kvalitet och god ekonomisk hushållning.

Regionernas obligatoriska uppgifter är hälso- och sjukvård, tandvård för barn och unga upp till 23 års ålder och regionalt utvecklingsansvar. Regioner ansvarar även tillsammans med kommunerna för regional och lokal kollektivtrafik. Region Jämtland Härjedalen har valt att utföra uppgifter inom kultur samt utbildning. Dessa uppgifter utgör regionens kärnverksamhet. För att kärnverksamhet och ledningsprocesser ska kunna utföras och utvecklas med god kvalitet behövs stöd inom olika sakområden och av olika kompetenser, exempelvis från IT, HR, kommunikation eller ekonomi.

Varje kärnverksamhet samt stödverksamhet och ledningsprocesser utgör egna målområden. Dessa målområden utgör grunden för verksamhetens planering och uppföljning, både på kort och lång sikt. Målområdets rubrik sammanfattar den politiska viljeinriktningen och beslutas i Regionplan med budget. De politiska prioriteringarna och budgeten på övergripande nivå ska ha en tydlig förankring i verksamhetens förutsättningar och behov.

Region Jämtland Härjedalen är också en del av det samiska förvaltningsområdet vilket medför ett särskilt ansvar för att främja samisk kultur och samiska språk. Regionen ingår i kunskapsnätverket för samisk hälsa och har därigenom antagit Strategi för samisk hälsa 2020–2030.

Styrmodellen innebär också att Region Jämtland Härjedalen har en tydlig styrkedja där samtliga verksamheter tillsammans utvecklas mot den gemensamma målbilden.



Regionplan och budget är det styrdokument som utgör grunden för verksamheternas årliga planering och budgetarbete. Regionplanen tydliggör planperiodens politiska viljeinriktning för respektive målområde, med fokus på vad som ska prioriteras och utvecklas. Regionfullmäktige kan i regionplanen för respektive målområde lägga till långsiktiga nyckeltal samt vid behov ge uppdrag för kommande år till styrelsen och nämnderna.

Styrelsen och nämnderna fastställer årliga planer med budget för nästkommande verksamhetsår, vilka sedan anmäls till regionfullmäktige. Dessa planer tydliggör vad respektive nämnd eller styrelse ska prioritera inom tilldelade målområden och tilldelade uppgifter enligt beslutade reglementen.

God kvalitet och en god ekonomisk hushållning på längre sikt

Region Jämtland Härjedalens verksamhet ska bedrivas med god kvalitet. Det innebär att tillfredsställa behov och helst överträffa förväntningar hos de som verksamheten finns till för. För att bedriva en verksamhet med god kvalitet ska Region Jämtland Härjedalen utgå från de krav och förväntningar som finns på verksamheten och skapa möjlighet för alla medarbetare att vara engagerade och delaktiga. Det krav som ställs på vilket utbud som ska levereras behöver i en tid av ekonomiska osäkerheter vägas mot vad som måste upprätthållas och på vilken ambitionsnivå utvecklingen kan läggas.

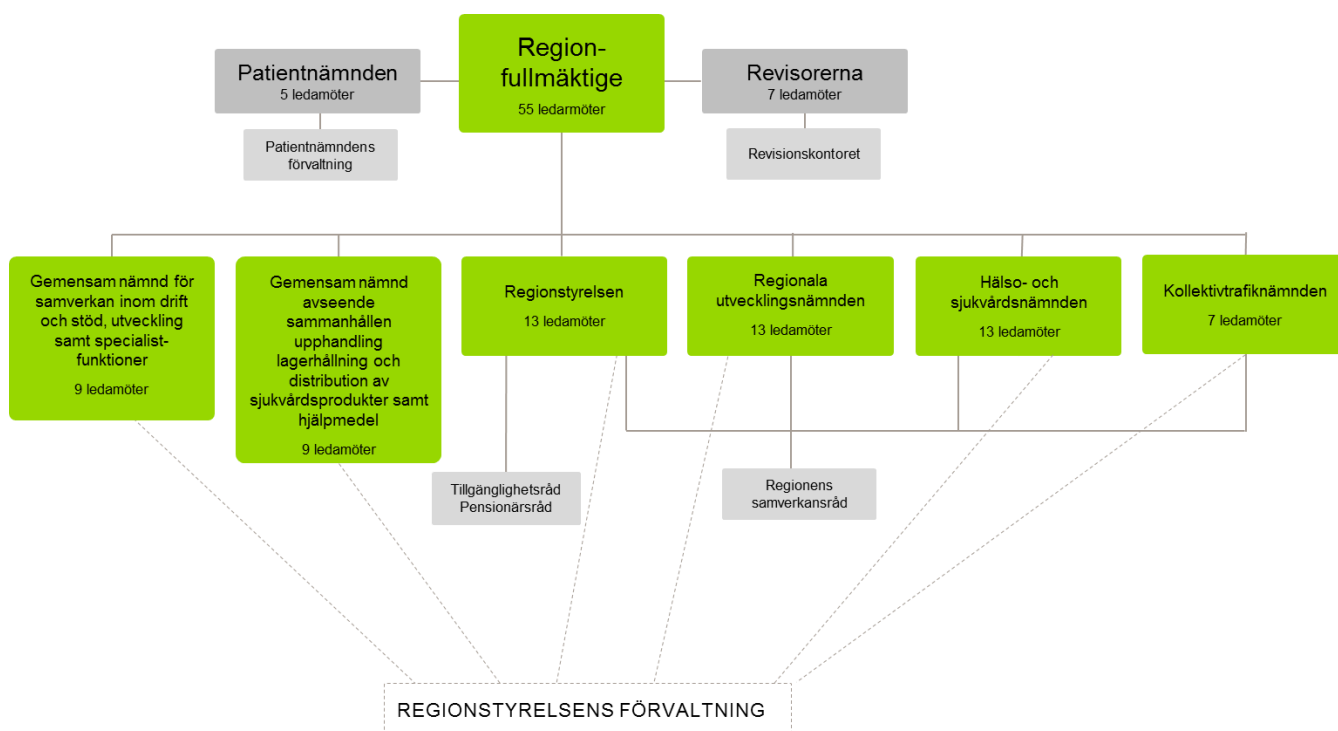
God ekonomisk hushållning innebär att finansiella mål uppnås samt att verksamheten bedrivs utifrån långsiktighet och med kvalitet i fokus. Varje ny verksamhet, anställning, aktivitet eller dylikt ska noga övervägas. De alternativ som finns för att finansiera nytillkomna behov är att öka externa intäkter eller genomföra omprioriteringar inom befintlig verksamhet. För att stärka Region Jämtland Härjedalens ekonomiska ställning krävs fokus på att hålla kostnaderna nere och att förbättra soliditeten.

Liksom de flesta andra regioner är dock det ekonomiska läget för Region Jämtland Härjedalen för närvarande mycket ansträngt. Snabba förändringarna i omvärlden har fått inflationstakten att stiga och

medfört att regionens kostnader, och då i synnerhet pensionskostnaderna, ökat kraftigt och som inte kunnat förutses. En medvetenhet om att hushålla med befintliga resurser ska råda i hela organisationen och verksamheterna ska bedrivas ändamålsenligt. God ekonomisk hushållning är en central del i styrningen där en långsiktig plan för ekonomi i balans ska vara en del av ordinarie arbete med planering, budget och uppföljning.

Politisk organisation

Nedan visas en bild på den politiska organisationen i Region Jämtland Härjedalen enligt beslut i Regionfullmäktige 2022-06-22, § 75 (RS/814/2022).



Övergripande mål

Region Jämtland Härjedalen kärnverksamhet, stödverksamhet och ledningsprocesser utgör Region Jämtland Härjedalens målområden. För varje målområde finns ett övergripande mål.

Trygghet från livets början till livets slut (Målområde för hälso- och sjukvård)

En trygg Folk tandvård och gott samarbete med privata tandläkare (Målområde för tandvård)

En stark regional utveckling för en trygg välfärd (Målområde för Regionalt utvecklingsansvar)

Ett kulturliv för alla (Målområde för kultur)

En pålitlig kollektivtrafik som du kan och vill resa med (Målområde för kollektivtrafik)

Folkhögskolor med fokus på människors och länets utveckling (Målområde för folkhögskolor)

Det ska vara lätt att göra rätt för verksamheten (Målområde för stödverksamhet)

Ledning, styrning och uppföljning är medel inte mål (Målområde för ledningsprocesser)

Regionens alla verksamheter behöver samverka såväl internt som externt för att gemensamt uppnå den politiska viljeinriktningen inom respektive målområde. För respektive målområde finns långsiktiga nyckeltal och uppdrag för kommande år till styrelsen och nämnderna. Genom att följa de långsiktiga nyckeltalen över tid får regionfullmäktige en indikation om verksamhetens riktning i förhållande till den politiska viljeinriktningen. Analysen används för att identifiera förutsättningar och behov för verksamheten. Uppdrag och nyckeltal är formulerade utifrån att respektive kärnverksamhet, stödverksamhet och ledningsprocesser har olika förutsättningar och är också olika stora.

För att uppnå god kvalitet och god ekonomisk hushållning inkluderas ekonomisk, social och miljömässig hållbarhet i respektive målområde, vilket även gäller för horisontella sakområden som exempelvis arbetsmiljö, folkhälsa och digitalisering.

I nästa steg ska regionstyrelsen och nämnderna i årliga planer med budget redovisa vad respektive nämnd eller styrelse ska prioritera inom tilldelade målområden.

Målområde hälso- och sjukvård

Trygghet från livets början till livets slut

I en värld där möjligheterna är oändliga och framtiden är oskriven, är våra barn och unga vår mest värdefulla tillgång. Att säkerställa en trygg förlossningsvård för dem är inte bara en skyldighet, det är en investering i vår gemensamma framtid.

Förlossningsvården är en av de första etapperna på livets resa. Det är här vi välkomnar våra barn till världen. Att säkerställa en trygg förlossningsvård innebär att ge alla mödrar valfrihet och kontroll över sin förlossning och att vården finns till för att tillgodose de behov som finns.

Men vårt ansvar stannar inte där. Barn och unga är framtiden, och de förtjänar den allra bästa starten i livet. Vårt ansvar sträcker sig till att säkerställa att de har tillgång till högkvalitativ hälso- och sjukvård, där inget barns lidande förvärras av att stå i kö till vården, oavsett familjesituation, bakgrund, ekonomiska förutsättningar eller etnisk tillhörighet.

Våra äldre generationer är som skatter av visdom, erfarenhet och kärlek. De har format vårt samhälle och våra liv på många sätt och förtjänar nu vår omsorg och respekt i sin ålderdom. Geriatrisk vård är inte bara en uppgift; det är en möjlighet att visa vår uppskattning för allt de har gett oss och att försäkra oss om att deras sista kapitel i livet är bekväma och meningsfulla.

Våra äldre är en rikedom av erfarenheter och kärlek. De har format våra liv och vår historia. Så låt oss tillsammans arbeta för att säkerställa att de får den vård och uppmärksamhet de förtjänar, och att deras ålderdom är fylld av värdighet, kärlek och respekt.

Palliativ vård är en öm och medkännande vård till dem som har nått den sista sträckan av sin livsresa. Det handlar om att ge människor möjligheten till ett värdigt avslut på livet, där deras fysiska och psykiska behov blir förstådda och respekterade. Det är i dessa stunder av sårbarhet och smärta som vi som samhälle har en plikt att visa vår största medmänsklighet.

När vi talar om palliativ vård, talar vi om att främja livskvalitet och lindra lidande. Det handlar om att behandla symtom, men också om att skapa en atmosfär av frid och förståelse. Det handlar om att ge tröst och stöd, inte bara till patienten, utan även till deras familj och nära vänner. För när någon närmar sig slutet av livet, berör det oss alla, och vi måste finnas där för varandra.

Vården ska vara nära den som är i behov av vård. Primärvården ska vara ett nav för att våra invånare ska få en nära, personcentrerad och kvalitativ vård genom hela vårdkedjan.

Mot bakgrund av detta vill vi i Moderaterna och Centerpartiet prioritera förlossningsvården, barnvården, den geriatriska vården samt den palliativa vården de kommande tre åren.

Långsiktiga nyckeltal:

- Väntetiderna inom vården ska minska.
- Andel av länsinvånarnas vård som omhändertas i primärvården ska öka.
- Andel av total personalkostnad som utgörs av kostnader för inhyrd bemanning ska minska.

Uppdrag till regionstyrelsen och nämnderna 2024:

- Regionstyrelsen och hälso- och sjukvårdsnämnden ska tillsammans med länets kommuner och andra aktörer arbeta för att personcentrerad vård ges och att invånarna vet hur de kommer i kontakt med vården.
- Regionstyrelsen och hälso- och sjukvårdsnämnden ska tillsammans med länets kommuner och andra aktörer gemensamt fortsätta arbetet med vårdens omställning och utveckla vårdnivån primärvård i länet.
- Hälso- och sjukvårdsnämnden ska stärka den medicinska ledningen av hälso- och sjukvården genom att säkerställa att det finns kompetens inom patientsäkerhet, barnhälsovård, geriatrisk och palliativ vård.
- Hälso- och sjukvårdsnämnden ska göra det lättare att komma i kontakt med hälsocentralerna genom ökade öppettider och ökade telefonöppettider. Varje hälsocentral ska ha kvällsöppet minst en kväll i veckan.

- Regionstyrelsen samt hälso- och sjukvårdsnämnden ska utveckla arbetsätt där förbättringsarbete utgår från kvalitetsresultat och verksamhetsutveckling sker med digitalisering, diagnosticering och egenmonitorering som en integrerad del.
- Regionstyrelsen ska fortsätta utveckla det övergripande folkhälsoarbetet och stödja verksamheter för att i ökad omfattning prioritera främjande och förebyggande insatser
- Hälso- och sjukvårdsnämnden ska säkerställa att antalet upprättade samordnade individuella planer (SIP) ska öka samt följa upp att upprättade SIP:ar efterlevs av ingående verksamheter och följa upp vilken nytta som skapas för patienterna och anhöriga.

Målområde Tandvård

En trygg Folktandvård och gott samarbete med privata tandläkare

Tandvård är mer än att upprätthålla en god tandhälsa, det handlar om att skapa en atmosfär av trygghet och leende för alla. Vi behöver prioritera att ge våra barn en stark start med sunda tänder och våra äldre möjligheten att bevara sina leenden livet ut.

Tandvården utgör en viktig del i det sammanhållna hälso- och sjukvårdssystemet och en god munhälsa minskar risken för följsjukdomar. Folktandvården behöver goda ekonomiska förutsättningar för att säkerställa att de har möjlighet att ha kliniker väl placerade i länet och möjligheten att rekrytera medarbetare för att kunna erbjuda korta väntetider.

Tandvård för barn och unga vuxna är särskilt prioriterat. Genom att säkerställa goda möjligheter till tandvård i ung ålder ges bättre förutsättningar att ta hand om sin munhälsa när man blir vuxen. Därav behöver förutsättningarna för privata tandläkare förbättras så att fler väljer att erbjuda tandvård till barn och unga vuxna. Det är bra för barnen och det är bra för de som går hos Folktandvården då det minskar köerna till tandvården.

Långsiktiga nyckeltal:

- Andelen kariesfria 6-åringar ska öka.
- Kvarvarande tänder i åldersgruppen 70–79 år ska öka.
- Personer som fått en undersökning inom vuxentandvården utförd senaste tvåårsperioden ska öka.
- Andel barn och unga vuxna som går hos en annan utförare än Folktandvården ska öka.

Uppdrag till regionstyrelsen och nämnderna 2024:

- Regionstyrelsen samt hälso- och sjukvårdsnämnden ska verka för att tandvården på lång sikt stärker sin roll som instans för hälsofrämjande insatser på individ- och samhällsnivå.
- Hälso- och sjukvårdsnämnden ska stärka samarbetet mellan Folktandvården och de privata tandläkarna i syfte att främja kompetensförsörjning av tandvården samt korta köerna till tandvård.
- Regionstyrelsen ska utveckla vårdvalet gällande allmäntandvård för barn och unga vuxna så att fler privata tandläkare väljer att ansluta sig till vårdvalet.

Målområde Regionalt utvecklingsansvar

En stark regional utveckling för en trygg välfärd

En långsiktigt hållbar regional utveckling är nyckeln till att vårt län ska blomstra. Region Jämtland Härjedalen ska vara en tydlig ledargestalt genom att leda, samordna och koordinera utvecklingsprocesser i länet. Detta ska ske genom att samla kommuner, näringsliv, akademi och det civila samhället för att uppfylla länets målsättningar som finns i den gemensamma regionala utvecklingsstrategin (RUS). Vårt engagemang och arbete för att främja tillväxt och samhällsutveckling ska vara ett föredöme för alla i länet.

Vårt län ska vara ett levande exempel på hur man kan ta kontroll över sitt eget öde och forma en ljus framtid. Genom att investera i våra styrkeområden, *upplevelser, hållbar energi, digitala lösningar* samt *jord, skog och vatten* så visar vi på hur en långsiktig regional utveckling handlar om att se möjligheter och inte begränsningar.

Vi ska omfamna förändring och våga satsa på nya idéer och innovationer. Genom att skapa en miljö där entreprenörer och företagare kan blomstra, öppnar vi dörrar till ett mer dynamiskt och framgångsrikt län. Ett bra innovations-, företags- och entreprenörsklimat samt god kompetensförsörjning har en avgörande betydelse för näringslivets utveckling och konkurrenskraft. Tillsammans med länets kommuner ska vi arbeta för att bli landets mest företagsvänliga region.

Vi vill se en ökad skattekraft för region och kommuner genom att det värde som produceras i respektive kommun i form av energi, vatten och vindkraft ska stärka skattekraften. Därför är det viktigt att regionen bedriver ett aktivt påverkansarbete på nationell nivå i dessa frågor. Länet är geografiskt stort och förutsättningarna för hållbar regional utveckling skiljer sig åt. Vår regionala utvecklingspolitik ska ta sin utgångspunkt i dessa skillnader och möjligheter. Vi ska stärka arbetet med att integrera landsbygdsutveckling i det regionala utvecklingsarbetet. Vi ska ha ett gränsöverskridande transportsystem och en väl utbyggd och fungerande digital infrastruktur.

Infrastruktur är helt centralt för förutsättningarna för vår framtida regionala utveckling, om man ska kunna bo och verka i hela vår region. Region Jämtland Härjedalen ska bedriva ett strategiskt påverkansarbete på både nationell och EU nivå för att öka medlen till länets väg- och järnvägsinfrastruktur i de nationella trafikinfrastrukturplanerna.

Påverkansarbetet inkluderar att satsningar på järnväg ska göras så att restiden Stockholm-Östersund tar max fyra timmar, Östersund-Trondheim två timmar samt förbättrad tillgänglighet vad gäller hastighet och mitträcken på länets större vägar. Vikten av robust infrastruktur ökar också utifrån ett beredskaps perspektiv och ett svenskt NATO-medlemskap.

Vi ska ha en ökad och djupare samverkan med Trøndelag. Det finns en stor potential för regional utveckling i vårt län genom ett starkt samarbete med Norge. Genom den nya gränskommittén Fellesrådet kan mycket av denna potential förverkligas.

Tillgången till bredband med hög hastighet är en grundläggande förutsättning för länets utveckling och en avgörande faktor för att dra nytta av informationsteknik och digitaliseringens möjligheter. Region Jämtland Härjedalen ska aktivt arbeta för mer resurser till utbyggnad av bredband i hela länet.

Region Jämtland Härjedalen är samisk förvaltningsmyndighet och ska verka för goda förutsättningar för samexistens. Då ska de samiska näringar vara en naturlig del i det regionala utvecklingsarbetet.

Det regionala utvecklingsarbetet ska bedrivas utifrån att perspektiven ekonomisk, social och miljömässig hållbarhet är odelbara. En hållbar regional utveckling är en förutsättning för att människor ska vilja och kunna bo, leva och verka i hela vårt län.

Långsiktiga nyckeltal:

- Den regionala skattekraften ska öka
- Geografisk spridning av antal stöd och i kronor av Anslag 1:1 Regionala utvecklingsåtgärder ska öka.
- Andel hushåll och företag i länet med tillgång till bredband om minst 1 Gbit/s ska öka.
- Arbetsgivares tillgång till efterfrågad kompetens ska öka.
- Den regionala självförsörjningsgraden av livsmedel ska öka

- Infrastruktursatsningar i länet ska öka

Uppdrag till regionstyrelsen och nämnderna 2024:

- Regionala utvecklingsnämnden ska utveckla det proaktiva arbetet för att öka spridningen av Anslag 1:1 regionala utvecklingsåtgärder i länet.
- Regionala utvecklingsnämnden ska utveckla påverkansarbetet för att möjliggöra en ökning av utvecklingsmedel till länet.
- Regionstyrelsen och Regionala utvecklingsnämnden ska, i samverkan med relevanta aktörer, arbeta för ökade satsningar på transportinfrastruktur i Jämtlands län samt identifiera behov utifrån kraven på vårdlandsstöd och NATO:s grundläggande krav för civilt försvar.
- Regionstyrelsen och Regionala utvecklingsnämnden ska i samverkan med relevanta aktörer identifiera och säkerställa en ökad regional livsmedelsproduktion.

Målområde Kultur

Ett kulturliv för alla

Ett levande kulturliv är viktigt för länets utveckling, attraktionskraft och platsvarumärke. Vi behöver ett rikt kulturliv. Konst, musik, teater, litteratur och alla former av kreativitet som inte bara är för de privilegierade, utan för alla att njuta och utöva.

Alla invånare i länet ska ha tillgång till upplevelser av kultur och själva kunna skapa och uttrycka sig. Region Jämtland Härjedalen ska synliggöra och främja jämtländsk, härjedalsk och samisk kultur. Att stärka fortlevnaden av länets dialekter och det sydsamiska språket är att vårda vårt kulturarv och ge kommande generationer förutsättningar att känna en gemenskap med historien. Vi ska arbeta för att Gaaltije blir ett nationellt sydsamiskt resurscentrum för det samiska språket och kulturen.

Ett rikt kulturliv är grunden för innovativa och kreativa miljöer. Vi ska värna de kulturella och kreativa näringarna och utveckla samverkan med stat, andra regioner, kommuner, professionella kulturaktörer och civilsamhället för att stärka ett rikt kulturliv i vår region. Region Jämtland Härjedalens kulturinstitutioner ska vara drivande i det arbetet.

Kulturella utbyten förstärker vår förståelse för mångfald och kreativitet och kulturen är det som binder oss samman som samhälle och inspirerar oss att drömma och utforska. Kulturen ska breddas så att fler involveras och engageras, särskilt barn och unga, för att motverka socialt utanförskap och bidra till trygghet och folkhälsa.

Långsiktiga nyckeltal:

- Geografisk spridning av antal föreställningar per kommun ska öka.
- Geografisk spridning av antal främjande kulturaktiviteter per kommun ska öka.
- Antalet aktiviteter genomförda tillsammans med barn och unga per kommun ska öka.

Uppdrag till regionstyrelsen och nämnderna 2024:

- Regionala utvecklingsnämnden ska tillsammans med Regionstyrelsen säkerställa att arbetet med kultur på recept slutförs, implementeras och görs uppföljningsbart.
- Regionala utvecklingsnämnden ska säkerställa att fler kulturaktiviteter genomförs tillsammans med barn och unga.
- Regionstyrelsen ska arbeta för att Gaaltije blir ett nationellt sydsamiskt resurscentrum för det sydsamiska språket och kulturen.

Målområde Kollektivtrafik

En pålitlig kollektivtrafik som du kan och vill resa med

Kollektivtrafikens pålitlighet är grundläggande för många människors deltagande i samhället. Med bussar och tåg inom länet och över länsgränser möjliggör vi arbetspendling, studier och fritidsaktiviteter, men även att fler kommer till länet och besöker oss.

Tillsammans med kommunernas samhällsplanering och andra intressenter skapas förutsättningar att utveckla kollektivtrafiken utifrån de olika behov och möjligheterna som finns i olika delar av länet. Människors beteenden förändras i takt med den snabba teknikutvecklingen och det ställer krav på kollektivtrafiken att finna anpassningar som passar både dagens och framtidens resenärer.

Vi ska ha väl fungerande trafiklösningar i våra starka stråk, till och från våra fjälldestinationer och över läns- och riksgrens. Robusta trafiksystem, med ett anpassat utbud och korta restider är förutsättningar för att många ska kunna och vilja välja att resa kollektivt.

Det är vår uppgift att finna former för modern, utvecklad och hållbart resande för både länsbor och besökare. För att öka den geografiska tillgängligheten och för att möta framtidens möjligheter behövs attraktiva mobilitetslösningar och även utveckling av innovativa lösningar för resmöjligheter och miljövänliga bränsleval.

Långsiktiga nyckeltal:

- Antal resor med regionbuss och tåg ska öka.
- Antal resor med stadstrafiken i Östersund ska öka.
- Självfinansieringsgrad ska öka.
- Andel av busstrafiken (fordonskm) som drivs med förnybara drivmedel ska öka.

Uppdrag till regionstyrelsen och nämnderna 2024:

- Kollektivtrafiknämnden ska öka kollektivtrafikens självfinansieringsgrad.
- Kollektivtrafiknämnden ska i samråd med relevanta aktörer utveckla ett lättförståeligt biljett- och prissystem som ökar resandet med tåg och buss i länet.
- Kollektivtrafiknämnden ska utveckla olika flexibla kollektiva transporter med anropsstyrning i glesare områden
- Kollektivtrafiknämnden ska tillsammans med relevanta aktörer identifiera och stärka regionala stråk i kombination med matartrafik.

Målområde Folkhögskolor

Folkhögskolor med fokus på människors och länets utveckling

Våra regionala folkhögskolor Birka och Bäckedal utgör en skattkista för personlig utveckling och ska vara en källa av kompetens och talang som berikar vårt samhälle och näringslivet. Dessa unika utbildningsinstitutioner skapar en plattform där individer kan odla sina intressen, fortbilda sig för nya yrken, utforska nya ämnen och utveckla värdefulla färdigheter.

En av de viktigaste färdigheterna som elever ska kunna ta med sig från regionens folkhögskolor är förmågan att lära sig själva. De ska utveckla en hunger efter kunskap som varar livet ut och gör dem anpassningsbara i en snabbt föränderlig arbetsvärld. De skapar en inkluderande och samarbetsvillig miljö där elever från olika bakgrunder lär sig att samarbeta, kommunicera och respektera olikheter. Denna sociala kompetens är ovärderlig i alla aspekter av livet och yrkeslivet.

Många kurser främjar kreativt tänkande och innovation. Elever som deltar i dessa kurser tar med sig dessa färdigheter och perspektiv till arbetsplatsen, vilket kan öka företagets innovativa förmåga. Folkhögskolor är så mycket mer än utbildningsinstitutioner; de ger inspiration, självinsikt och kompetens som berikar både individer och näringsliv. De spelar en avgörande roll i att forma framtidens arbetskraft och skapa möjligheter för personlig utveckling.

Långsiktiga nyckeltal:

- Antal tilldelade deltagarveckor, per folkhögskola, ska öka.
- Andel extern finansiering utöver statsbidrag, per folkhögskola, ska öka.
- Andel utfärdade studieomdömen per folkhögskola, ska öka.

Uppdrag till regionstyrelsen och nämnderna 2024:

- Regionala utvecklingsnämnden ska omvärldsbevaka i syfte att identifiera arbetsmarknadens kompetensbehov och, om möjligt, via folkhögskolorna, erbjuda ett kursutbud för att möta detta.

Målområde Stödverksamhet

Det ska vara lätt att göra rätt för verksamheten

I en värld där organisationer ständigt utmanas att vara effektiva och konkurrenskraftiga, är en kompetent stödverksamhet av avgörande betydelse för kärnverksamheten. Väl fungerande stödfunktioner gör det möjligt för kärnverksamheten att fokusera på kärnuppdraget. Dessa funktioner är som osynliga trådar som sammanfogar och stöder hela organisationen.

Kärn- och stödverksamhet kan bara vara så stark som sina medarbetare. En kompetent personalavdelning är kritisk för att rekrytera, utveckla och behålla personal som kan driva organisationen framåt. Dessutom är personalavdelningen viktig för att skapa en arbetsmiljö där medarbetare trivs, presterar på sin bästa nivå och att använda kompetensen rätt.

Stödverksamheten skapar förutsättningar för en effektiv politisk styrning och bidrar till demokratin genom en effektiv ärendehantering och informationsförvaltning.

En välorganiserad ekonomifunktion säkerställer att organisationens resurser används på ett effektivt sätt. Ekonomiavdelningen ska möjliggöra sunda beslut och strategisk planering som driver kärnverksamheten framåt.

I den moderna tidens digitala landskap är teknik en nyckelkomponent för nästan alla organisationer. IT ska säkerställa att tekniken fungerar smidigt, och att data hanteras säkert.

Vi ska ha en effektiv förvaltning och utveckling av byggnader, lager och logistik. Det är en viktig förutsättning för en resurseffektiv verksamhet där personalen trivs och utvecklas. Vi måste säkra organisationens robusthet för att vara redo inför framtiden och där är organisationens krisberedskap en avgörande faktor.

Ett aktivt folkhälsoarbete är en utvecklingsfaktor för hela Jämtland Härjedalen som bidrar till en friskare befolkning och hållbar utveckling. Vi ska arbeta med folkhälsa på ett strategiskt och målinriktat sätt. Arbetet ska bedrivas på många arenor och i samverkan mellan verksamheter för att nå de gemensamma målen.

En väl fungerande stödverksamhet är som en kraft som arbetar i bakgrunden för att möjliggöra organisationens kärnverksamhet att prestera. Den hjälper till att skapa ordning, effektivitet och stabilitet. Det är viktigt att aldrig underskatta värdet av en välfungerande stödverksamhet. När stödverksamheten fungerar sömlöst kan organisationen rikta in sin energi på att uppnå sina mål.

Långsiktiga nyckeltal

- Hälsopremjandeindex ska öka.
- Sjuktal per enhet ska minska.
- Påverkansmöjlighet på hur arbetet organiseras på den egna arbetsplatsen ska stärkas.
- Antal vetenskapliga publikationer som är knutna till Region Jämtland Härjedalen ska öka.
- Allmänt gott hälsotillstånd (16+) ska öka.
- Andel elever som upplever att de mår bra (åk 4, 7, 1 gymn.) ska öka.
- Psykiskt välbefinnande (fördelat på kön 16–29 år) ska öka.
- Psykisk påfrestning (fördelat på kön 16–29 år) ska minska.

Uppdrag till regionstyrelsen och nämnderna 2024:

- Regionstyrelsen ska verka för fortsatt ändamålsenligt stöd för förvaltning och utveckling av kompetensförsörjningsarbete genom exempelvis främjande av goda anställningsvillkor, inklusive att utveckla regionens akademiska forsknings- och utbildningsmiljöer.
- Regionstyrelsen ska bistå med stöd till verksamheten för att främja medarbetarnas hälsa genom att fokusera på hälsofrämjande och förebyggande insatser i det systematiska arbetsmiljöarbetet, så som balans mellan krav och resurser och att organisera för återhämtning.

- Regionstyrelsen ska i samverkan med länets kommuner prioritera insatser för att främja det psykiska välbefinnandet, särskilt hos barn och ungdomar.
- Regionstyrelsen ska analysera skillnader i vård- och behandling, och upprätta en långsiktig plan för att säkerställa att omotiverade skillnader åtgärds.
- Regionstyrelsen samt hälso- och sjukvårdsnämnden ska utveckla insatser som främjar hälsosamma levnadsvanor i hela befolkningen, stärka kunskapen om egenvårdsinsatser och möjligheten att själv ha kontroll över sin vård.
- Regionstyrelsen ska vidta åtgärder för att öka Region Jämtland Härjedalens robusthet i händelse av olyckor, samhällsstörningar samt krig. Uppdraget omfattar försörjningsberedskap, cybersäkerhet, informationspåverkan och kontinuitetsshantering.
- Regionstyrelsen och nämnderna ska verka för att samers rättigheter är kända och implementeras.
- Regionstyrelsen och nämnderna ska tillse att samernas delaktighet och inflytande i enlighet med lagen om konsultation om frågor som rör det samiska folket efterlevs.

Målområde Ledningsprocesser

Ledning, styrning och uppföljning är medel inte mål

Region Jämtland Härjedalen är en viktig samhällsaktör och samverkar både internt och med länets kommuner, myndigheter, näringsliv och andra aktörer. Tillit till medarbetare, chefer och processer är centralt genom hela styrkedjan. Detta innebär att alla har ansvar för att främja samverkan, helhetsperspektiv och tillitsfulla relationer. Tydliga ramar och mandat är nödvändiga för att stödja en tillitsbaserad ledning och styrning.

Våra chefer ska ha klara befogenheter och ansvarsområden och beslut ska fattas så nära verksamheten som möjligt. En tillitsbaserad styrning ger utrymme för medarbetare att vara delaktiga och påverka verksamheten. Samarbetet mellan arbetsgivare och fackliga organisationer är avgörande i detta sammanhang.

Region Jämtland Härjedalen har ett omfattande och komplext uppdrag som inkluderar både kärn- och stödverksamheter. Dessa två områden möts genom anställdas och ledningens gemensamma ansvar för att tillgodose invånarnas och verksamheternas behov. För att upprätthålla ekonomiska ramar och verkställa beslut samt uppfylla lagstiftade krav och riktlinjer så kommer vi utöva en tydlig ledning, koordinering och noggrann uppföljning av både kärn- och stödverksamhet. Vi ska arbeta aktivt och långsiktigt med att påverka politiken på europeisk och nationell nivå. Det är av stor vikt då utvecklingen i länet påverkas i hög grad av lagstiftning och beslut som fattas på europeisk och nationell nivå.

Verksamhetsuppföljningar ska utvecklas så att de tydligt visar verksamhetens förutsättningar och prestationer. För detta krävs tillförlitliga data som kan ligga till grund för beslut. Vi ska stärka arbetet med att säkerställa kvalitativa data om verksamheten.

För att uppnå långsiktig ekonomisk stabilitet krävs effektiviseringar och omställningar för att begränsa ökningen av bruttokostnaderna. Det är viktigt att verksamhetens kostnader förblir på samma nivå under planperioden och inte ökar snabbare än intäkterna. Därför är det avgörande att alla interna beslut innehåller tydliga beskrivningar av hur de ska finansieras. Om finansiering inte finns inom en nämnds budgetram måste andra områden fasas ut, och om medel överförs från en nämnd till en annan måste motsvarande belopp fasas ut från den ursprungliga nämnden.

Vi har som målsättning att Region Jämtland Härjedalen ska vara fossilbränslefri till år 2030. För att nå det ska vi ha en effektiv resursanvändning, främja cirkulära flöden och genomföra energibesparande åtgärder. Vi ska prioritera klimatsmarta livsmedel och väljer produkter och material med hänsyn till miljö och samhällsansvar. Genom ökad användning av lokala livsmedel, säker läkemedels- och kemikaliehantering samt höga krav på miljö och hälsa vid upphandlingar, bidrar regionen till en giffri miljö. Vi ska ta ett aktivt ansvar för en hållbar framtid.

Långsiktiga nyckeltal

- Medarbetarnas tillit till den politiska och regionövergripande ledningen ska öka.
- Energiförbrukning per kvm ska minska.
- Ekonomiskt resultat i mått per invånare ska förbättras.
- Ekonomiskt resultat ska uppgå till minst 2 procent av skatter och kommunalekonomisk utjämning.
- Stärkt soliditet med ett positivt eget kapital.
- Marknadsvärdet av tillgångarna i pensionsmedelsförvaltningen ska senast år 2040 täcka minst hela pensionsskuldens bokförda värde (d v s minst 100 procents konsolidering).

Finansiella mål

Finansiella mål	2024	2025	2026	Definition för uppföljning	Nivå för uppföljning
Soliditet (ökning) Exklusive ansvarsförbindelse n	-15,8%	-14%	-4,7%	Eget kapital dividerat med totalt kapital	Region Jämtland Härjedalen totalt
Kassalikviditet inkl. pensions- placeringar	>100%	>100%	>100%	(Omsättningstillgångar - Varulager) / Kortfristiga skulder * 100	Region Jämtland Härjedalen totalt
Nettokostnadsutveckling	0,6%	0,0%	-1,1%	Årets nettokostnad/ föregående års nettokostnad	Region Jämtland Härjedalen totalt
Bruttokostnads- utveckling	-0,5%	0,0%	-0,9%	Årets bruttokostnad/ föregående års bruttokostnad	Regionstyrelsen och övriga nämnder
Leverantörstrohet	95%	95%	95%	Summa inköp från upphandlad leverantör / total inköpssumma	Regionstyrelsen och övriga nämnder
Självfinansieringsgr ad av investeringar	100%	100%	100%	Årets resultat + Årets avskrivningar / Årets investeringar -Försäljning av anläggningstillgångar	Region Jämtland Härjedalen totalt
Skuldsättningstak	<14%	<15%	<15%	Total räntebärande låneskuld (exkl. pensionsskulden) / Skatter och generella statsbidrag	Region Jämtland Härjedalen totalt

Uppdrag till regionstyrelsen och nämnderna 2024:

- Regionstyrelse och nämnder ska sträva efter och bidra till att Region Jämtland Härjedalen redovisar ett resultat bättre än budgeterat resultat.
- Regionstyrelsen och samtliga nämnder ska väva in effektiviseringar som en naturlig del i planerings-, budget- och uppföljningsarbetet. Samt upprätta åtgärdsplaner och arbeta enligt Långsiktig plan för en ekonomi i balans.
- Regionstyrelsen ska, tillsammans med berörd nämnd, gemensamt hantera mål- och budgetavvikelser för nämnden som den nämnden har svårigheter att ensamt åtgärda
- Regionstyrelsen och samtliga nämnder ska kravställa att samtliga beslut (politiska och/eller i tjänstemannaledning) som innebär en ökad kostnad ska beskriva hur kostnaden ska inrymmas inom budgetram.
- Regionstyrelsen ska presentera en långsiktig fastighetsutvecklingsplan.
- Regionstyrelsen och samtliga nämnder ska minska sin miljö- och klimatpåverkan.
- Regionstyrelsen ska stärka förmågan till genomförande av digitalisering genom bättre samordning, planering och prioritering för att därigenom realisera redan påbörjade initiativ samt genomföra ytterligare digitaliseringar som ökar verksamhetens effektivitet.

Budget 2024–2026

I det här kapitlet fördjupas de ekonomiska förutsättningarna för planperioden. I detta kapitel redovisas resultat-, balans- och finansieringsbudget. Det finns också en redovisning om vilka förutsättningar Region Jämtland Härjedalen har att finansiera sin verksamhet med skatteintäkter, generella statsbidrag (kommunala utjämningsbidrag) samt övriga intäkter. I detta kapitel beskrivs även ekonomiskt utrymme för investeringar och fastigheter. Slutligen beskrivs likviditeten.

Budget 2024–2026

Det krävs ett arbete med effektiviseringar under planperioden för att nå en ekonomi i balans på sikt. Skatteberäkningen år 2024–2026 bygger på en utdebitering på 11,70 kr. Skatteintäkterna är beroende av skatteunderlagets storlek, som i sin tur beror på samhällsekonomi, arbetsmarknadsstruktur och demografi.

Region Jämtland/Härjedalens organiseras ur ett budgetperspektiv i 3 nivåer.

Nivå 1 Regionfullmäktige

Regionfullmäktige fastställer övergripande mål och ekonomiska ramar. Den övergripande ekonomiska styrningen sker genom att fullmäktige beslutar om resultatbudget, balansbudget och finansieringsbudget.

Nivå 2 Nämnd/Styrelse

Resurser tilldelas regionstyrelsen och nämndernas verksamhet och dess investeringar. Regionstyrelsen och nämndernas verksamhet ska bedrivas inom tilldelad driftsram. Inom driftsramen har respektive organ rätt att prioritera för att nå uppsatta resultatmål. Den budgeterade driftsbudgeten ska hållas.

Nivå 3 Närmaste nivå under nämnd/styrelse

I regionstyrelsen och nämndernas verksamhetsplaner fördelas tilldelad driftsram ytterligare – till närmaste nivå under regionstyrelse eller nämnd.

Driftbudgetramar ska specificeras och redovisas i regionstyrelsens och nämndernas verksamhetsplaner. Budgetramarna för nivå 3 ska vara bruttobudgetramar. Bruttobudgeten består av externa intäkter, interna intäkter, personalkostnader, övriga externa kostnader, avskrivningar och interna kostnader, och fastställs av respektive nämnd. Prognos läggs på samma nivå som budget, dvs nivå 3, och skall göras på samma detaljeringsgrad som budget.

Resultatbudget

Tabell 1. Resultatbudget

Miljoner kronor	Utfall	Budget	Prognos	Budget	Plan	Plan
	2022	2023	augusti 2023	2024	2025	2026
Verksamhetens intäkter	895,6	900,0	1 017,8	950,0	950,0	950,0
Riktade statsbidrag	493,3	0,0	160,0	160,0	160,0	160,0
Verksamhetens kostnader	-6 141,6	-5 840,1	-6 609,4	-6 462,7	-6 516,2	-6 545,2
Avskrivningar	-128,0	-137,8	-135,2	-133,1	-136,6	-140,6
Verksamhetens nettokostnader	-4 880,6	-5 077,9	-5 566,8	-5 485,8	-5 542,8	-5 575,8
Skatteintäkter	3 476,0	3 556,4	3 611,9	3 739,0	3 954,0	4 139,9
Generella statsbidrag *	1 218,9	1 182,1	1 292,4	1 276,7	1 264,9	1 269,9
Statsbidrag läkemedel	454,8	452,8	477,5	510,5	530,5	550,5
Verksamhetens resultat	269,1	113,3	-185,0	40,4	206,6	384,5
Finansiella intäkter	71,7	25,7	25,7	28,5	30,5	36,5
Finansiella kostnader	-200,5	-126,2	-200,7	-252,7	-111,8	-77,4
Årets resultat	140,2	12,9	-360,0	-183,8	125,3	343,6

	Utfall	Budget	Prognos	Budget	Plan	Plan
*) Generella statsbidrag	2022	2023	2023	2024	2025	2026
Inkomstutjämning	709,4	747,6	835,0	845,2	875,1	901,2
Kostnadsutjämning	264,3	260,3	296,9	285,2	284,6	289,2
Regleringsavgift/bidrag	90,8	67,4	56,6	45,7	4,8	-20,9
Strukturbidrag	102,7	102,8	103,9	103,9	103,9	103,9
Tillfälliga bidrag	0,0	0,0	0,0	0,0	0,0	0,0
Överföring statsbidrag till kommunerna	0,7	-3,4	-3,4	-3,4	-3,4	-3,4
Summa	1 167,9	1 174,7	1 289,0	1 276,7	1 264,9	1 269,9

Balansbudget

Tabell 2. Balansbudget

Miljoner kronor	Utfall 2022	Prognos 2023	Budget 2024	Plan 2025	Plan 2026
TILLGÅNGAR					
Anläggningstillgångar					
Immateriella tillgångar	1,2	0,8	0,5	0,4	0,2
Mark och byggnader och tekniska anläggningar	546,5	618,0	677,8	770,6	810,5
Maskiner och inventarier	304,7	509,4	522,8	521,5	489,2
Finansiella anläggningstillgångar	74,0	74,0	74,0	74,0	74,0
Långfristiga fordringar	0,0	0,0	0,0	0,0	0,0
Summa anläggningstillgångar	926,2	1 202,0	1 275,0	1 366,4	1 373,8
Omsättningstillgångar					
Förråd	32,3	32,3	32,3	32,3	32,3
Kortfristiga fordringar	531,6	531,6	531,6	531,6	531,6
Kortfristiga placeringar	1 225,3	1 325,3	1 425,3	1 525,3	1 825,3
Kassa och bank	602,4	168,5	396,8	576,4	653,7
Summa omsättningstillgångar	2 391,6	2 027,7	2 386,0	2 665,6	3 042,9
SUMMA TILLGÅNGAR	3 317,8	3 259,7	3 661,0	4 032,0	4 416,7
EGET KAPITAL, AVSÄTTNINGAR OCH SKULDER					
Eget kapital					
Eget kapital	-40,7	99,5	-260,5	-444,3	-319,0
Årets resultat	140,2	-360,0	-183,8	125,3	343,6
Summa eget kapital	99,5	-260,5	-444,3	-319,0	24,6
Avsättningar					
Avsättning pensioner	1 617,8	1 921,0	2 311,4	2 428,6	2 461,7
Särskild löneskatt övriga avsättningar	392,5	466,0	560,7	589,2	597,2
Övriga avsättningar	0,0	0,0	0,0	0,0	0,0
Summa avsättningar	2 010,3	2 387,0	2 872,1	3 017,8	3 058,9
Skulder					
Långfristiga skulder	203,7	103,7	203,7	303,7	303,7
Kortfristiga skulder	1 004,3	1 029,5	1 029,5	1 029,5	1 029,5
Summa skulder	1 208,0	1 133,2	1 233,2	1 333,2	1 333,2
SUMMA EGET KAPITAL, AVSÄTTNINGAR OCH SKULDER	3317,8	3259,7	3661,0	4032,0	4416,7

Finansieringsbudget

Tabell 3. Finansieringsbudget

Miljoner kronor	Utfall 2022	Prognos 2023	Budget 2024	Plan 2025	Plan 2026
Tillförda medel					
Internt tillförda medel	268,2	170,3	434,6	407,6	525,4
Förändring av kortfristiga placeringar	0,0	0,0	0,0	0,0	0,0
Förändring av övrigt rörelsekapital	7,6	7,6	0,0	0,0	0,0
Minskning av långfristiga fordringar	0,0	0,0	0,0	0,0	0,0
Ökning av långfristiga skulder	0,0	0,0	100,0	100,0	0,0
Summa tillförda medel	275,8	177,9	534,6	507,6	525,4
Använda medel					
Netto investeringar	135,8	411,8	206,0	228,0	148,0
Köp av värdepapper till pensionsportföljen	193,9	100,0	100,0	100,0	300,0
Utlåning/kapitalisering externt	0,0	0,0	0,0	0,0	0,0
Minskning av långfristiga skulder	98,5	100,0	0,0	0,0	0,0
Summa använda medel	428,2	611,8	306,0	328,0	448,0
Förändring likvida medel	-152,4	-433,9	228,6	179,6	77,4
	2022	2023	2024	2025	2026
Internt tillförda medel miljoner kronor					
Årets resultat	140,2	-360,0	-183,8	125,3	343,6
Avskrivningar	128,0	135,2	133,1	136,6	140,6
Ökning pensionsskuld inkl räntekostnader	0,0	395,1	485,1	145,6	41,1
Summa internt tillförda medel	268,2	170,3	434,4	407,5	525,3

Investeringar och fastigheter

Regionfullmäktige beslutar om Region Jämtland Härjedalens totala investeringsram för de närmaste tre åren. För planperioden 2024–2026 föreslås investeringsramen uppgå enligt tabell nedan.

Tabell 4. Investeringsram

Investeringsram (Mkr)	Budget 2023	Budget 2024	Plan 2025	Plan 2026
Hjälpmedel	15	15	15	15
Fastigheter (Re- och nyinvesteringar)	70	88	125	83
Övrigt (Re- och nyinvestering)	105	103	88	50
Totalt	190	206	228	148

Likviditet

Tabell 5. Maximalt beslutad lånevolym

Lånetak Mkr	Låneutrymme 2023	Tak 2023	Tak 2024	Tak 2025	Tak 2026
Lånetak (100% av mark och byggnadstillgångar, avrundat)	250*	600	700	800	800

* Exklusive aktuell låneskuld 2023: 90 mkr

Reglering av balanskravsresultat

Region Jämtland Härjedalen har efter år 2022 lyckats återställa balanskravsunderskottet. År 2023 är prognosen att regionen kommer att få ett negativt resultat, och även för år 2024.

Enligt kommunallagen ska kommuner och regioner ha en god ekonomisk hushållning i sin verksamhet, genom att ha en budget i balans där intäkterna ska överstiga kostnaderna. Men genom att åberopa synnerliga skäl samt den ekonomiskt ansträngda situationen Region Jämtland Härjedalen står inför kommer ett negativt resultat att budgeteras för år 2024, samt enligt plan inte kunna återställas innan år 2027, dock under 2027.

Om de redovisade kostnaderna överstiger intäkterna ett räkenskapsår ska det negativa resultatet och det egna kapitalet återställas inom tre år. Underskottet som uppstår år 2023 ska enligt kommunallagen återställas senast år 2026, vilket enligt plan beräknas kunna genomföras.

Synnerliga skäl

I kommunallagen kapitel 11, paragraf 5 står det att kommuner och regioner ska upprätta en budget så att intäkterna överstiger kostnaderna. Undantag får göras om det finns synnerliga skäl. För planperioden åberopar Region Jämtland Härjedalen synnerliga skäl för att lägga en budget med ett negativt resultat på -183,6 miljoner kronor 2024. Planen är att återställa 2023 och 2024 års underskott under planperioden. Anledningen är de snabba förändringarna i omvärlden som fått inflationen att stiga och medfört att regionens kostnader, och då i synnerhet pensionskostnaderna, ökat kraftigt och som inte kunnat förutses. Inga strukturreformer genomfördes under 2023 vilket försämrar Region Jämtland Härjedalens förutsättningar att hantera förändringarna i omvärlden.

Den förhållandevis höga inflation som bedöms kvarstå under 2023 och 2024 påverkar regionens allmänna kostnadsnivå men framför allt pensionsåtagandet. Inflationen, premiehöjningar i det nya avtalet samt löneökningar under pandemin är drivande faktorer till den kraftigt ökade pensionskostnader, som relateras både till finansiella kostnader och verksamhetskostnader. Detta gäller även övriga regioner i landet.

Pensionskostnadsprognosen inklusive finansiella kostnader 2023 är 771,6 miljoner kronor, 135,5 miljoner kronor högre än budget 2023. För 2024 prognostiseras kostnaden att uppgå till 896 miljoner kronor. De ekonomiska förutsättningarna ser dock betydligt bättre ut efter 2025 och framåt, när inflationen bedöms minska till mer normala nivåer igen och då även pensionskostnaderna. De kraftigt ökade pensionskostnaderna bedöms alltså vara av tillfällig karaktär och inte en permanent högre kostnadsnivå som regionen långsiktigt behöver anpassa sig till. Verksamheten behöver göras vissa anpassningar för att hantera dessa tillfälliga kostnadsökningar, dock inte anpassningar som motsvarar hela kostnadsökningen, då det skulle innebära stora negativa konsekvenser för invånarna.

Kommuner och regioner ska enligt kommunallagen ha en god ekonomisk hushållning i sin verksamhet. God ekonomisk hushållning handlar om att säkerställa en effektiv och ändamålsenlig verksamhet samt en god hushållning av regionens medel på både kort och lång sikt. Varje generation ska själv bära kostnaderna för sin konsumtion så att inte kommande generationer behöver betala för vad den tidigare generationen förbrukat. På grund av att inte tillräckliga åtgärder vidtagits under 2023 bedömer Region Jämtland Härjedalen att det inte är möjligt att uppnå en ändamålsenlig verksamhet och samtidigt inrymma stora kostnadsökningar för pensioner i budget under 2024.

Det krävs långsiktigt stabil ekonomisk planering och kontroll över kostnadsutvecklingen för att genomföra strategiska satsningar, klara framtida investeringar och pensionsåtaganden. Det är av största vikt att fullfölja de pågående, långsiktiga effektiviseringarna men också att prioritera och omfördela resurser. För att klara detta krävs en återhållsamhet och strama ekonomiska ramar för att hantera de ekonomiska förutsättningarna så varsamt som möjligt.

Nedan visas en plan för hur balanskravsresultatet (underskottet) ska regleras.

Tabell 9. Plan för återställande av underskott

Återställande balanskrav, mkr	Prognos 2023	Plan 2024	Plan 2025	Plan 2026	Plan 2027	Plan 2028
IB ackumulerade ej återställda negativa resultat*	0	-360	-543,6	-418,2	-66,2	0
Årets resultat (Plan för återställande exklusive balanskravsjusteringar)	-360	-183,6	125,4	343,7	100	0
UB ackumulerade ej återställda negativa resultat*	-360	-543,6	-418,2	-74,5	0	0
Underskott att återställa enligt 3-årsregeln*				-360	-183,6	

*Exklusive balanskravsjusteringar (realisations-/orealiserade vinster och förluster)

Budgetramar för regionstyrelse och nämnder

I det här avsnittet redovisas hur Region Jämtland Härjedalens ekonomiska ramar fördelats mellan regionstyrelse och nämnder, samt vilka omDispositioneringar som skett mellan dessa. Här beskrivs även prioriteringar som gjorts.

Tabell 6. Budgetramar i netto per regionstyrelse, nämnd samt finansiering

Budgetram netto (Mkr)	Budget 2023	Budget 2024	Plan 2025	Plan 2026
SUMMA FINANSIERING	5091,2	5302,0	5668,1	5878,4
<i>Skatteintäkter</i>	3556,5	3739	3954	4139,9
<i>Generella statsbidrag</i>	1182,1	1276,7	1264,9	1269,9
<i>Läkemedelsbidrag</i>	452,7	510,5	530,5	550,5
<i>Finansiella intäkter</i>	25,2	28,5	30,5	36,5
<i>Finansiella kostnader</i>	-125,3	-252,7	-111,8	-77,4
Regionfullmäktige	-17,3	-15	-15	-15
Varav förtroendemannabudget	-17,3	-15	-15	-15
Regionstyrelsen	-1730,9	-1722,9	-1723,7	-1658,9
Varav tjänstemannabudget	-1726,7	-1718,9	-1719,7	-1654,9
Varav förtroendemannabudget	-4,2	-4	-4	-4
Hälso- och sjukvårdsnämnden	-2898,2	-3287,9	-3337,2	-3387,4
Varav tjänstemannabudget	-2894,9	-3218,3	-3333,9	-3384,1
Varav förtroendemannabudget	-3,35	-3,3	-3,3	-3,3
Regionala utvecklingsnämnden	-146,7	-153,1	-155,4	-157,4
Varav tjänstemannabudget	-143,1	-149,7	-152	-154
Varav förtroendemannabudget	-3,6	-3,4	-3,4	-3,4
Kollektivtrafiknämnden	-276,2	-297,5	-302	-306,5
Varav tjänstemannabudget	-274,9	-296,4	-300,9	-305,4
Varav förtroendemannabudget	-1,25	-1,1	-1,1	-1,1
Gemensam nämnd för samverkan inom drift och stöd, utveckling samt specialistfunktioner	-0,05	-0,06	-0,06	-0,06
Gemensam nämnd för sammanhållen upphandling, lagerhållning och distribution av sjukvårdsprodukter	0	0	0	0
<i>Revision</i>	-5,5	-5,7	-5,75	-5,8
<i>Patientnämnden</i>	-3,5	-3,6	-3,65	-3,7
RESULTAT	12,9	-183,8	125,3	343,6

Tabell 8. Driftbudget i brutto per regionstyrelse, nämnd samt finansiering

Driftbudget år 2024 mkr	Finansiering	Intäkter i verksamhet	Kostnader	Total
Regionfullmäktige			-15	-15
Varav förtroendemannabudget			-15	
Regionstyrelsen inkl finansiering	5302,0	279,5	-2002,4	3579,1
Varav tjänstemannabudget		279,5	-1998,4	
Varav förtroendemannabudget			-4	
Skatteintäkter	3 739,0			
Generella statsbidrag	1 276,7			
Läkemedelsbidrag	510,5			
Finansiella intäkter	28,5			
Finansiella kostnader	-252,7			
Hälso- och sjukvårdsnämnden		450	-3737,9	-3287,9
Varav tjänstemannabudget		450	-3734,6	
Varav förtroendemannabudget			-3,3	
Regionala utvecklingsnämnden		121,3	-274,4	-153,1
Varav tjänstemannabudget		121,3	-271	
Varav förtroendemannabudget			-3,4	
Kollektivtrafiknämnden		258,7	-556,2	-297,5
Varav tjänstemannabudget		258,7	-555,1	
Varav förtroendemannabudget			-1,1	
Gemensam nämnd för samverkan inom drift och stöd, utveckling samt specialistfunktioner		0,10	-0,16	-0,06
Gemensam nämnd avseende sammanhållen upphandling, lagerhållning och distribution av sjukvårdsprodukter				0
Revision			-5,7	-5,7
Patientnämnden		0,4	-4	-3,6
RESULTAT	5302,0	1110,0	-6 595,6	-183,8

Förändring budgetramar

Gemensamt för Regionstyrelse och nämnder är ett krav att klara av kostnadsökningar kopplat till inflation, ökade pensionskostnader och andra ökade personalkostnader inom budgetram 2024, 2025 och 2026 med en uppräknings på 1,5% per år.

Regionstyrelsen

Följande förändringar har gjorts i Regionstyrelsens budgetram:

Regiondirektör:

- Uppräkning av kostnadsbudget med 1,5% år 2024, 2025 och 2026.
- Utvecklingsanslag 30 mkr för planperioden 2024-2026.
- Förändring av intäktsbudget 160 mkr hänförliga till riktade statsbidrag.
- Budgetram justeras ned 25 mkr år 2025 och 116 mkr år 2026 till följd av att prognosen är att pensionskostnaderna år 2026 är åter på en mer normal nivå.

Regionstaben:

- Uppräkning av kostnadsbudget med 1,5% år 2024, 2025 och 2026.
- Budgetram 4,5 mkr för att utökad vårdnära service permanentas, omdisponeras från Hälso- och sjukvårdsnämnd till Regionstyrelse (RS/482/2023).
- Budgetram 1,8 mkr för ökad bemanning kundtjänst samt ansvaret för "Tider och priser", omdisponeras från Regionstyrelsen till Kollektivtrafiknämnden (RS/578/2023).

Vårdval:

- Uppräkning av kostnadsbudget utifrån bedömning av LPIK exklusive priseffekt av pensioner, exkl. läkemedel, se ekonomiska planeringsförutsättningar - Löne- och prisförändring för regioner. Undantag avseende läkemedel som räknas upp enligt LPIK exklusive priseffekt av pensioner inkl. läkemedel.
- Uppräkningen för Vårdval får inrymmas inom Regionstyrelsens budgetram för år 2025 och 2026.

Hälso- och sjukvårdsnämnden

Följande förändringar har gjorts i Hälso- och sjukvårdsnämndens budgetram:

- Uppräkning av kostnadsbudget med 1,5% år 2024, 2025 och 2026.
- Omdisponering av budgetram 4,5 mkr för utökad vårdnära service från Hälso- och sjukvårdsnämnd till Regionstyrelse (HSN/1222/2023).
- Förändring av kostnadsbudget på 160 mkr är hänförliga till riktade statsbidrag.
- Ökat intäktsbudget 50 mkr kopplat till förväntad ökad produktion, intäktssäkring etc. justerat kostnadsbudget motsvarande, ingen budgetrampåverkan.
- Verksamhetens budgeterade kostnader exklusive pensionspåverkan ger en tillfälligt ökad budgetram 184 mkr år 2024, men med ett motkrav att kostnadsutvecklingen behöver bromsas in och ligga kvar på i stort sett samma nivå som helårsprognos 2023 i verksamheten under planperioden 2024-2026.

Regionala utvecklingsnämnden

Följande förändringar har utifrån det gjorts i Regionala utvecklingsnämndens budgetram:

- Uppräkning av kostnadsbudget med 1,5% år 2024, 2025 och 2026.

Kollektivtrafiknämnden

Följande förändringar har utifrån det gjorts i Kollektivtrafiknämndens budgetram:

- Uppräkning av kostnadsbudget med 1,5% år 2024, 2025 och 2026.
- Budgetram 1,8 mkr för ökad bemanning kundtjänst samt ansvaret för "Tider och priser", omdisponeras från Regionstyrelsen till Kollektivtrafiknämnden (KTN/77/2023).
- Trafikplan T24 2024, 6,5 mkr 2024 därefter 5 mkr (RUN/36/2022 samt RS/754/2022, hanterad i Regionfullmäktige 2023-02-14 §9).
- Medfinansiering till Norrtåg 2024–2026 kvarstår för planperioden, 14 mkr (RUN/182/2022 samt RS/396/2022 hanterad i Regionfullmäktige 2022-06-22).

Revision

- Förslag till budgetram 5,6 Mkr år 2024, uppräkning av kostnadsbudget med 3,6% år 2024 och 1,5% år 2025 och 2026.

Gemensam nämnd för samverkan inom drift och stöd samt specialistfunktioner

- Budgetram 0,06 Mkr tilldelas Gemensam nämnd för samverkan inom drift och stöd, utveckling samt specialistfunktioner

Patientnämnd

- Förslag till budgetram 3,6 Mkr år 2024, uppräkning av kostnadsbudget med 3,6% år 2024, och 1,5% år 2025 och 2026.

Förtroendevalda politiker

- Förslag till budgetram 26,8 Mkr år 2024, uppräkning av kostnadsbudget med 1,5% år 2024, 2025 och 2026.

Budgetramen för förtroendevalda är fördelad enligt Fullmäktige, Regionstyrelse och respektive nämnd.

Bilagor

Bilaga 1: Styrdokument

Bilaga 2: Ekonomiska planeringsförutsättningar

Bilaga 1: Styrdokument

Bilagan redovisar de styrdokument som fastställs på övergripande nivå och som har koppling till respektive målområdes viljeinriktning och prioriteringar. Övriga styrdokument som skapas på underliggande nivåer sammanställs av respektive nämnd.

Målområden för ledningsprocesser och stödverksamhet

Dokument	Dokumenttyp	Varaktighet	Dnr	Beslutad av
Deklaration för en stark demokrati - Region Jämtland Härjedalens åtaganden	Strategi	Tills vidare	RS/201/2020	Regionfullmäktige 2020-06-17, § 42
Demokratistrategi	Strategi	Tills vidare	RS/41/2021	Regionfullmäktige 2021-12-01, § 150
Forsknings-, utbildnings- och utvecklingspolicy	Policy	Tills vidare	RS/163/2023	Regionfullmäktige 2023-06-21, § 70
Fossilbränslefritt 2030 Jämtlands län - Energi- och klimatstrategi 2020–2030	Strategi	2020–2030	RS/595/2019	Regionfullmäktige 2019-10-16, § 113
Grafisk profil för Region Jämtland Härjedalen		Tills vidare	RS/426/2015	Regionfullmäktige 2016-04-11, § 56 <i>Revideras under hösten 2023</i>
Hjälpmedelspany för Region Jämtland Härjedalen och länets kommuner	Policy	Tills vidare	RS/455/2016	Regionfullmäktige och länets kommuner 2017-02-14, § 13
Informationssäkerhetspolicy	Policy	Tills vidare	RS/937/2018	Regionfullmäktige 2020-11-25, § 141
Kommunikationspolicy	Policy	Tills vidare	RS/369/2016	Regionfullmäktige 2020-11-25, § 125 <i>Revideras under hösten 2023</i>
Konstpolicy	Policy	Tills vidare	RS/1531/2017	Regionfullmäktige 2019-04-17, § 37
Kost- och nutritionspany	Policy	Tills vidare	RS/457/2016	Regionfullmäktige 2016-10-19, § 139 <i>Revideras under hösten 2023</i>
Kvalitetspolicy	Policy	Tills vidare	RS/103/2015	Regionfullmäktige 2015-04-14–15, § 35
Långsiktig utvecklingsplan för god ekonomisk hushållning	Planer	2015–2025	LS/1810/2013 RS/337/2015	Regionfullmäktige 2015-06-17, § 81 Beslut finns 2019-06-19 om att inte revidera planen.
Långsiktig utvecklingsplan för miljö	Planer	2021–2033	RS/123/2019	Regionfullmäktige 2021-06-23, § 75
Långsiktig utvecklingsplan för psykisk ohälsa	Planer	Tills vidare	RS/1437/2018	Regionfullmäktige 2020-02-12, § 79
Miljöpolicy	Policy	Tills vidare	RS/1534/2017	Regionfullmäktige 2022-04-27, § 46

Dokument	Dokumenttyp	Varaktighet	Dnr	Beslutad av
Modervarumärkesstrategi	Strategi	Tills vidare	RS/100/2015	Regionfullmäktige 2015-04-14—15
Personalpolitisk policy	Policy	Tills vidare	RS/1528/2017	Regionfullmäktige 2020-02-22—12, § 21 <i>Revideras under 2023</i>
Policy för fastighets- och lokalförsörjning	Policy	Tills vidare	RS/1538/2017	Regionfullmäktige 2018-06-20, § 107
Policy för informationsförvaltning	Policy	Tills vidare	RS/147/2023	Regionfullmäktige 2023-04-26, § 37
Policy om jämställdhet och jämlikhet	Policy		RS/1535/2017	Regionfullmäktige 2018-02-14, § 9
Regiongemensamma regler för resor gällande medarbetare och förtroendevalda	Regel	Tills vidare	RS/491/2021	Regionfullmäktige 2022-04-27, § 47
Region Jämtland Härjedalens styrmodell	Policy	Tills vidare	RS/342/2022	Regionfullmäktige 2023-06-21, § 74
Reglemente avseende finansiering och skuldförvaltning samt förvaltning av likviditet och pensionsmedel	Reglemente	Tills vidare	RS/783/2016	Regionfullmäktige 2016-06-14, § 128
Reglemente för intern kontroll vid Region Jämtland Härjedalen	Reglemente	Tills vidare	RS/598/2018	Regionfullmäktige 2018-06-20, § 99
Regler för flaggning inom Region Jämtland Härjedalen	Regel	Tills vidare	RS/622/2022	Regionstyrelsen 2023-01-24, § 8
Regler för investeringar	Regel	Tills vidare	RS/558/2015	Regionfullmäktige 2020-10-27", § 92 <i>Revideras under hösten 2023</i>
Regler för parkeringar	Regel	Tills vidare	RS/1049/2018	Regionstyrelsen 2019-01-30, § 19 Gällande avgifter för parkeringar beslutades av regionfullmäktige 2019-02-13
Regler för Region Jämtland Härjedalen som ägare i bolag och medlem i föreningar	Regel	Tills vidare	RS/451/2019	Regionfullmäktige 2021-06-23, § 73
Riktlinje för god ekonomisk hushållning	Riktlinje	Tills vidare	RS/577/2021	Regionfullmäktige 2021-10-20, § 127
Sponsringspolicy för Region Jämtland Härjedalen	Policy	Tills vidare	RS/248/2015	Regionfullmäktige 2016-04-11, § 54
Upphandlingspolicy	Policy	Tills vidare	RS/288/2023	Regionfullmäktige 2023-06-21, § 71
Varumärkespolicy	Policy	Tills vidare	RS/1384/2015	Regionfullmäktige 2015-11-23—25, § 145 <i>Revideras under hösten 2023</i>

Målområden för hälso- och sjukvård och tandvård

Dokument	Dokumenttyp	Varaktighet	Dnr	Beslutad av
Länsgemensam folkhälsopolicy	Strategi	2020–2024	RS/560/2019	Regionfullmäktige 2020-06-18 § 66
Mål för gemensam hälso- och sjukvårdspolitik i Jämtlands län 2014–2025	Strategi	2014–2025	LS/726/2012	Landstingsfullmäktige och länets samtliga kommuner under 2014
Regional handlingsplan för patientsäkerhet	Handlingsplan	2022–2024	RS/92/2022	Regionstyrelsen, 2022-10-25 § 2016
Strategi för samisk hälsa	Strategi	2020–2030	RS/703/2019	Regionfullmäktige 2019-11-26 § 137

Målområde för regionalt utvecklingsansvar

Dokument	Dokumenttyp	Varaktighet	Dnr	Beslutad av
Jämtlands län 2050 – En nytänkande och hållbar region att leva, verka och utvecklas i	Strategi	2021–2050	RUN/515/2018	Regionfullmäktige 2021-02-17, §21
Mål och långsiktiga prioriteringar för den regionala tillväxtpolitiken i Jämtland Härjedalen	Strategi	2021–2050	RUN/516/2020	Regionfullmäktige 2021-02-17, §22
Regional transportplan för Jämtlands län 2022–2033	Strategi	2022–2033	RUN/610/2020	Regionfullmäktige 2022-10-12, §116
Program för smart specialisering i Jämtland Härjedalen 2021–2027	Strategi	2020–2027	RUN/430/2018	Regionfullmäktige 2020-11-25, §128
Jämtlands läns skogar för en växande bioekonomi och hållbar framtid – Regionalt skogsprogram för Jämtlands län 2020–2030	Strategi	2020–2030	RUN/148/2021	Regionfullmäktige 2021-06-23, §77
Regional mat- och livsmedelsstrategi i Jämtland Härjedalen	Strategi	2018–2030	RUN/294/2017	Regionfullmäktige 2018-06-20, § 93

Målområde för kollektivtrafik

Dokument	Dokumenttyp	Varaktighet	Dnr	Beslutad av
Trafikförsörjningsprogram Jämtlands län 2021–2026	Strategi	2021–2026	RUN/287/2019	Regionfullmäktige 2021-02-17, §23

Målområde för kultur

Dokument	Dokumenttyp	Varaktighet	Dnr	Beslutad av
Kulturplan för Region Jämtland Härjedalen 2019–2022	Strategi	2019–2022 Förlängd t.o.m 2023	RUN/363/2017	Regionfullmäktige 2018-11-20, §154
		2024–2027	RUN/12/2021	

<i>Regional kulturplan för Jämtland Härjedalen 2024–2027</i>				<i>Beslutas prel i Regionfullmäktige i oktober</i>
Regional biblioteksplan för Region Jämtland Härjedalen 2019–2022	Strategi	2019–2022 Förlängd t.o.m 2023	RUN/591/2017	Regionala utvecklingsnämnden 2018-10-16, §157
<i>Regional biblioteksplan för Jämtland Härjedalen 2024–2027</i>		<i>2024–2027</i>	<i>RUN/11/2021</i>	<i>Beslutas prel i Regionfullmäktige i november</i>
Regler för Region Jämtland Härjedalens stipendier och pris inom kulturområdet	Regel		RUN/182/2018	Regionfullmäktige 2018-10-09, §126
Regler och villkor för verksamhetsbidrag	Regel		RS/413/2021	Regionfullmäktige 2021-06-22, §74

Målområde för folkhögskolor

Dokument	Dokumenttyp	Varaktighet	Dnr	Beslutad av
Folkhögskoleplan 2021–2024 Birka och Bäckedals folkhögskola		2021–2024	RUN/35/2020	Regionala utvecklingsnämnden 2020-12-15, §190

Bilaga 2: Ekonomiska planeringsförutsättningar

Bilagan beskriver Regionens nuvarande ekonomiska läge och utveckling över tid.

Samhällsekonomisk utveckling

Befolkningsutveckling

Befolkningsprognosen från Statistiska centralbyrån (SCB) via SKR ligger till grund för beräkning av skatteunderlag och kommunalt utjämningsbidrag för åren 2024–2026. Befolkning år 2023 utgår från antalet invånare 1 november året innan. I regel har SCB tidigare överskattat befolkningsutvecklingen när det gäller prognoser för Jämtland Härjedalen. SKR belyser att prognosen är på riksnivå och att regionala skillnader och antaganden kan göras.

Tabell 10. Prognostiserad befolkningsutveckling för åren 2023–2026 – enligt skatteunderlagsprognos SKR, förmedlad 2023-08-24.

	2023 Prognos	2024 Prognos	2025 Prognos	2026 Prognos
Rikets befolkning (1/11 året innan)	10 514 719	10 574 767	10 632 052	10 686 669
Årlig procentuell förändring riket		0,57%	0,54%	0,51%
Region Jämtland Härjedalen	132 484	133 087	133 652	134 180

Tabell 11. Egna antaganden för befolkningsutveckling i Region Jämtland Härjedalen

	2023 Prognos	2024 Prognos	2025 Prognos	2026 Prognos
Region Jämtland Härjedalen, egna siffror	132 484	132 484	133 812	134 481
Årlig procentuell förändring Jämtland Härjedalen, egna siffror		+0	+1	+0,5

Skatteunderlagets utveckling

Tabell 12. SKR:s prognos för utvecklingen av skatteunderlaget

Utveckling av skatteunderlaget i procent	2023	2024	2025	2026
Riket enligt SKR	4,70	3,80	5,00	4,84
Region Jämtland Härjedalens enligt SKR	4,59	3,66	4,85	4,69
Region Jämtland Härjedalens prognos	4,59	3,19	4,42	4,29

Löne- och prisförändring för regioner

SKR:s prognos för Landstingsprisindex LPIK, exklusive priseffekt av pensioner, exklusive läkemedel för år 2024 är 3,6 procent, 3,2 procent 2025 och 3,1 procent 2026.

Den del som berör sociala avgifter beror främst på pensionsdelar som ingår i regionens finansiella kostnader, vilket inte påverkar verksamhetens nettokostnader i lika stor utsträckning. Det finns många parametrar avseende ekonomiska förutsättningar som är osäkra för planperioden vad gäller pensionskostnader och inflation. Därav har LPIK exklusive priseffekt av pensioner använts för uppräknings av verksamheternas kostnader i resultatbudgeten. Den lägre procentuella uppräknings för Landstingsprisindex LPIK, exklusive priseffekt av pensioner, exklusive läkemedel stämmer bättre överens med Region Jämtland Härjedalens historiska nettokostnadsökning 3 procent. Exklusive läkemedel är valt då bedömningen är att läkemedelskostnaden ska gå ned i prognosen inklusive läkemedel, då inte effekterna av patentutgångar, merkostnad för nya läkemedel etcetera ingår.

Vid uppräknings av förtroendemanna- och tjänstemannabudgetramarna har Landstingsprisindex LPIK, exklusive priseffekt av pensioner, exkl. läkemedel använts: 3,6 procent för år 2024.

Tabell 13. SKR:s prognos för Landstingsprisindex LPIK

Årlig procentuell förändring

LPIK	2022	2023	2024	2025	2026
LPIK inkl. läkemedel	3,7	7,7	3,6	-0,4	1,5
- Timlön	2,7	4,0	3,8	3,4	3,3
- Socialavgifter	-1,0	24,0	6,5	-10,4	-2,2
- Läkemedel	3,3	2,1	-0,7	-0,7	-0,7
- Förbrukning	9,5	4,8	3,0	2,7	2,7
LPIK exkl. läkemedel	3,7	8,6	4,1	-0,3	1,9

Källa: SKR.

(Ur Cirkulär nr. 23:36, SKR, 2023-08-24)

Tabell 14. SKR:s prognos för Landstingsprisindex LPIK, exklusive PO-effekt

Årlig procentuell förändring

LPIK	2022	2023	2024	2025	2026
LPIK exklusive priseffekt av pensioner, inkl. läkemedel	4,6	4,0	3,0	2,7	2,6
- Timlön	2,7	4,0	3,8	3,4	3,3
- Socialavgifter	2,7	4,0	3,8	3,4	3,3
LPIK exklusive priseffekt av pensioner, exkl. läkemedel	4,8	4,3	3,6	3,2	3,1

Källa: SKR.

(Ur Cirkulär nr. 23:36, SKR, 2023-08-24)

Finansnetto

Den största delen av de finansiella kostnaderna i planen för 2024–2026 avser räntekostnader på pensionsskulden. KPA lämnar prognoser om den finansiella kostnaden för den intjänade delen på pensionsskulden för respektive år. Den finansiella kostnaden för pensioner består av ränte- och basbeloppsuppräknings. Vid beräkningarna för ränteprognosen på finansiella kostnader avseende lån används antagandet att nuvarande skuldportfölj refinansieras med samma bindningstider, men med hänsyn till planerad nettoförändring av lånenivån. Om prognoserna gällande stigande marknadsräntor infrias, kommer de finansiella kostnaderna att stiga under planperioden.

Pensionskostnader

Ovanligt stor osäkerhet präglar prognosen för regionens pensionskostnader. Inflationen är en osäker parameter. Om inflationen går ner minskar pensionskostnaderna mot en mer normal nivå. Det väntas inte ske år 2024, eftersom prisbasbeloppet för det året fastställdes i juni 2023 på en fortsatt hög nivå. Men inför år 2025 räknar SKR och andra bedömare med att inflationen och prisbasbeloppet är nere på Riksbankens målnivå 2 procent. Kostnaderna för kommunernas och regionernas avtalspensioner ökar dramatiskt. Mellan 2022 och 2024 fördubblas pensionskostnaderna och beräknas uppgå till totalt cirka 61 miljarder kronor för regionerna år 2024. Från och med år 2023 omfattas omkring 85–90 procent av arbetstagarna i sektorn av det helt avgiftsbestämda avtalet, AKAP-KR. Cirka 17 procent av de 145 000 personer som berörts av valet har valt att gå över till AKAP-KR. Det har varit stor spridning i enskilda kommuner och regioner.