

Region Jämtland Härjedalen - Miljö



Nina Hagsved, miljöstrateg
2023-10-17



Övergripande utmaningar inom miljö och klimat

- Stigande temperaturer
- Extremväder
- Förlust av biologisk mångfald
- Utsläpp av miljöföroreningar
- Överutnyttjande av naturresurser
- Ökade avfallsmängder
- ...

Miljö, klimat och hälsa hänger ihop



Översvämmat bostadsområde vid Södra Kungsvägen i Gävle i augusti i år. Under ett dygn föll över 160 millimeter regn över staden. Foto: Fredrik Sandberg/TT



WHO: "Climate change is the single biggest health threat facing humanity"



Hälsokonsekvenser av klimatförändring i Sverige

En risk- och sårbarhetsanalys



Klimatet påverkar vår hälsa

De miljörelaterade klimatförändringarna kommer att ge effekter på den globala hälsan. Även Sverige kommer att påverkas.

Men är vi bara uppmärksamma på det här kan vi undvika många hälsorisker, menar läkaren Elisabet Lindgren, som forskar på hälsoeffekter av klimatförändringarna.

Även om vi skulle göra drastiska utsläppsminskningar av växthusgaser kan vi ändå förvänta oss klimatförändringar som påverkar vår hälsa de närmaste decennierna. Det menar Elisabet Lindgren, läkare och forskare vid Avdelningen för Global Hälsa vid Karolinska Institutet.

Nummer ett är att minska utsläppen, nummer två att förbereda sig för de förändringar som kommer att ske, säger hon.

Här i Sverige kommer vi att få kortare snöperioder och längre och varmare vintersäsonger, vilket kan komma att påverka vår hälsa.

Ett varmare klimat medför till exempel att vi kan få in nya insektsburna sjukdomar söderifrån, samtidigt som de fästingburna sjukdomarna kommer att spridas längre norrut i landet, vilket är redan be-



Ett av de största problemen med ett varmare klimat i Sverige är att vi inte är förberedda. Svenska hem har sällan luftkonditionering eller andra avkylande system.

Foto: NATE BRELSFORD/STOCKCHICK

Den här vintern har ju varit ovanligt kall, men tidigare år har vi sett att hasselblommat mitt i vintern.

Vattenburna sjukdomar

Vi kommer också att få fler utbrott av vattenburna sjukdomar. Intensiva regn och skyfall ger ökade flöden i markerna, vilket gör att det kan komma in fler smittämnen, framför allt i privata vattentäkter.

Men även vattenverken måste anpassas till större regnmängder och fler smittämnen, menar Elisabet Lindgren.

Värmeböljor är ett annat

klimathot, som främst kommer att drabba äldre och hjärt- och kärlsjuka.

Vi är så anpassade till vårt kallare klimat att när böjor här är vi inte förberedda på det, menar Elisabet Lindgren, och poängterar att det inte behöver röra sig om så väldigt höga temperaturer för att vi ska få problem speciellt inomhus.

Eftersom vi inte är vana vid höga temperaturer, har vi inte avkylande system, luftkonditionering eller markiser i tillräckligt stort utsträckning. Det är ett stort problem speciellt på sjukhus. Här behövs en god framförhållning för att minska inomhustemperaturerna vid värmeböljor.

Även livsmedelsaffärerna måste ha en medvetenhet om detta och ha utrustning som klarar varmare temperaturer.

Klimatförändring bakom dödsfall i Sverige

22 oktober 2013



Extrem värme och kyla på grund av klimatförändringarna har orsakat nästan 300 förtida dödsfall i Stockholm de senaste trettio åren. Det innebär 1500 fler döda i hela Sverige under samma period på grund av klimatförändringar.

Att värmeböljor leder till fler dödsfall är redan känt. Och enligt klimatforskare så har exempelvis de rekordvarma somrarna i Europa på senare år, med allra största sannolikhet att göra med just klimatförändringar. Inte bara svängningar i väder.

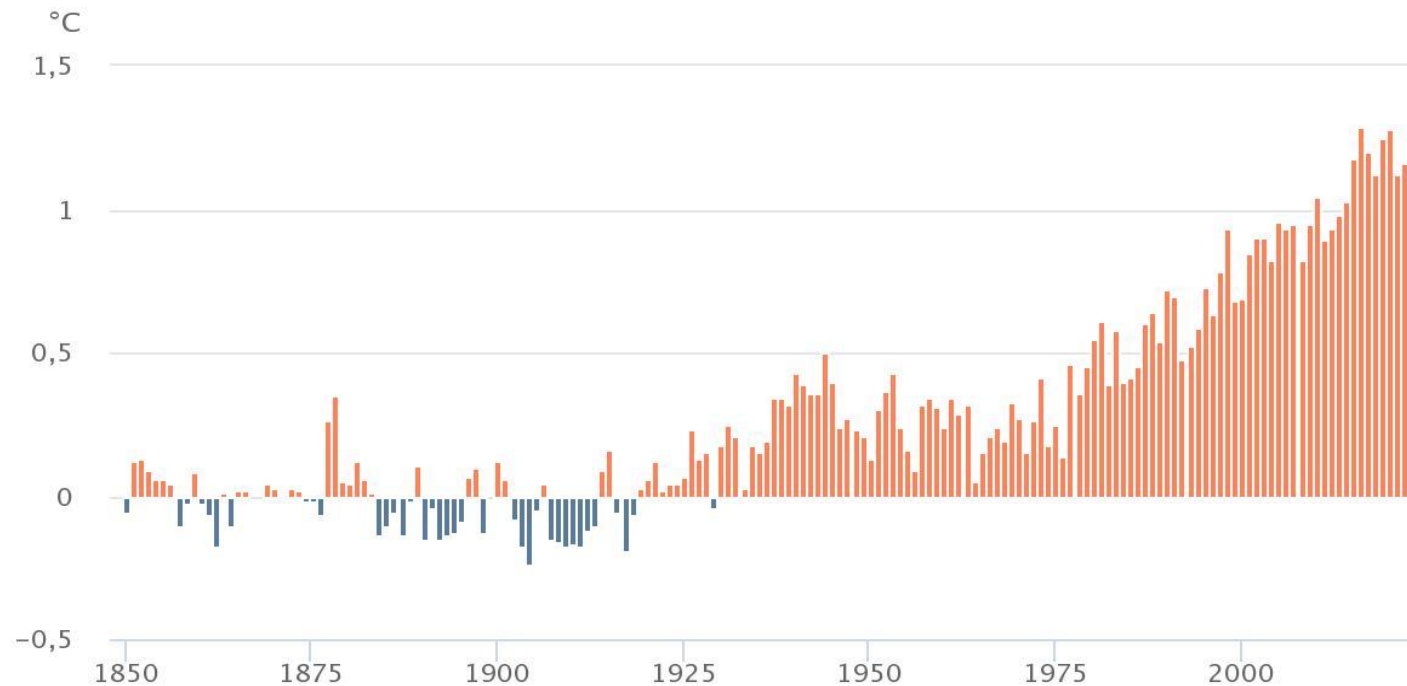
Facebook (15)
Twitter (4)



Mosquitoes favor warm, wet climates and can spread diseases such as West Nile virus.

Varmare i världen

GLOBAL MEDELTEMPERATUR 1850-2022



Diagrammet visar avvikelser i förhållande till temperaturgenomsnittet för perioden 1850–1900

■ Global genomsnittlig yttemperatur i förhållande till genomsnittet 1850–1900 (°C)

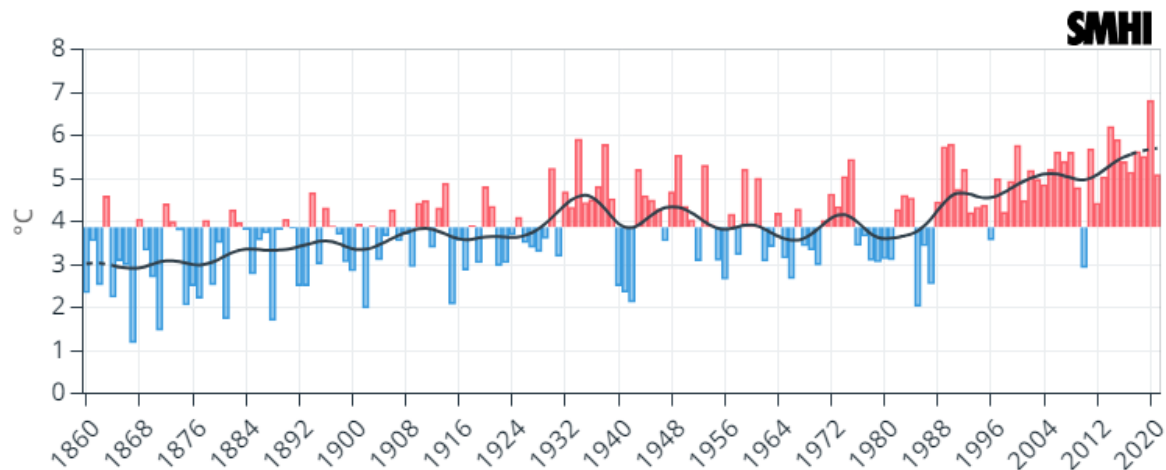
Climatic Research Unit, University of East Anglia

- Parisavtalets mål: uppvärmningen ska hållas väl under 2 °C och sträva efter att begränsa den till 1,5 °C
- Sedan 1800-talets andra hälft har den globala medeltemperaturen ökat med drygt 1 °C
- Den globala medeltemperaturen har ökat snabbare sedan 1970 än vad den gjort någon gång under åtminstone de senaste 2 000 åren

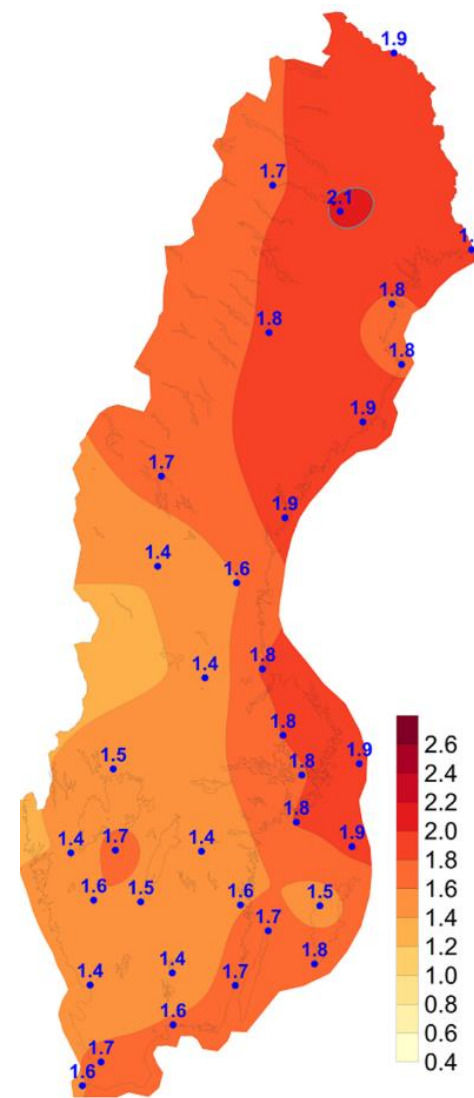
... och varmare i Sverige

I Sverige har medeltemperaturen stigit med 1,9 °C.

Årets medeltemperatur i Sverige



Staplarna i diagrammet visar medeltemperaturen per år. Röda staplar visar högre och blå visar lägre temperaturer än medelvärdet för normalperioden 1961-1990. Den grå linjen visar ett glidande medelvärde beräknat över ungefär tio år.



Figur 1. Förändring av årsmedeltemperaturen mellan perioderna 1860-1900 och 1991-2019.

Klimatförändringar i Jämtlands län

JÄMTLANDS LÄNS KLIMAT 2100

Ökad årsmedeltemperatur

Årstemperaturen beräknas öka med i medeltal ca 4 grader. Alla säsonger får en temperaturuppgång, framför allt vinterns med medeltal ca 6 grader

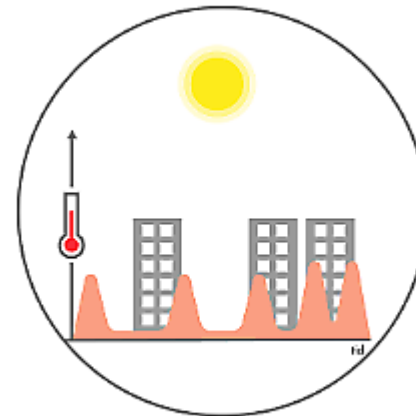


Vår verksamhet i ett förändrat klimat

”... klimatförändringarna kommer att få kännbara konsekvenser för hälso- och sjukvården. Samtidigt bidrar hälso- och sjukvården, genom sin produktion och konsumtion, till den globala uppvärmningen.”

Yttrande av statens medicin-etiska råd, juni 2023

- Särskilt sårbara grupper
- Våra förutsättningar att bedriva vård



Regionens miljö- och klimatarbete

Regional utveckling



Interna miljöarbetet



Miljökrav som ställs på vår verksamhet



- Lagstiftning



- Politik – mål & beslut



- Miljöcertifierat ledningssystem

Miljöcertifierat ledningssystem



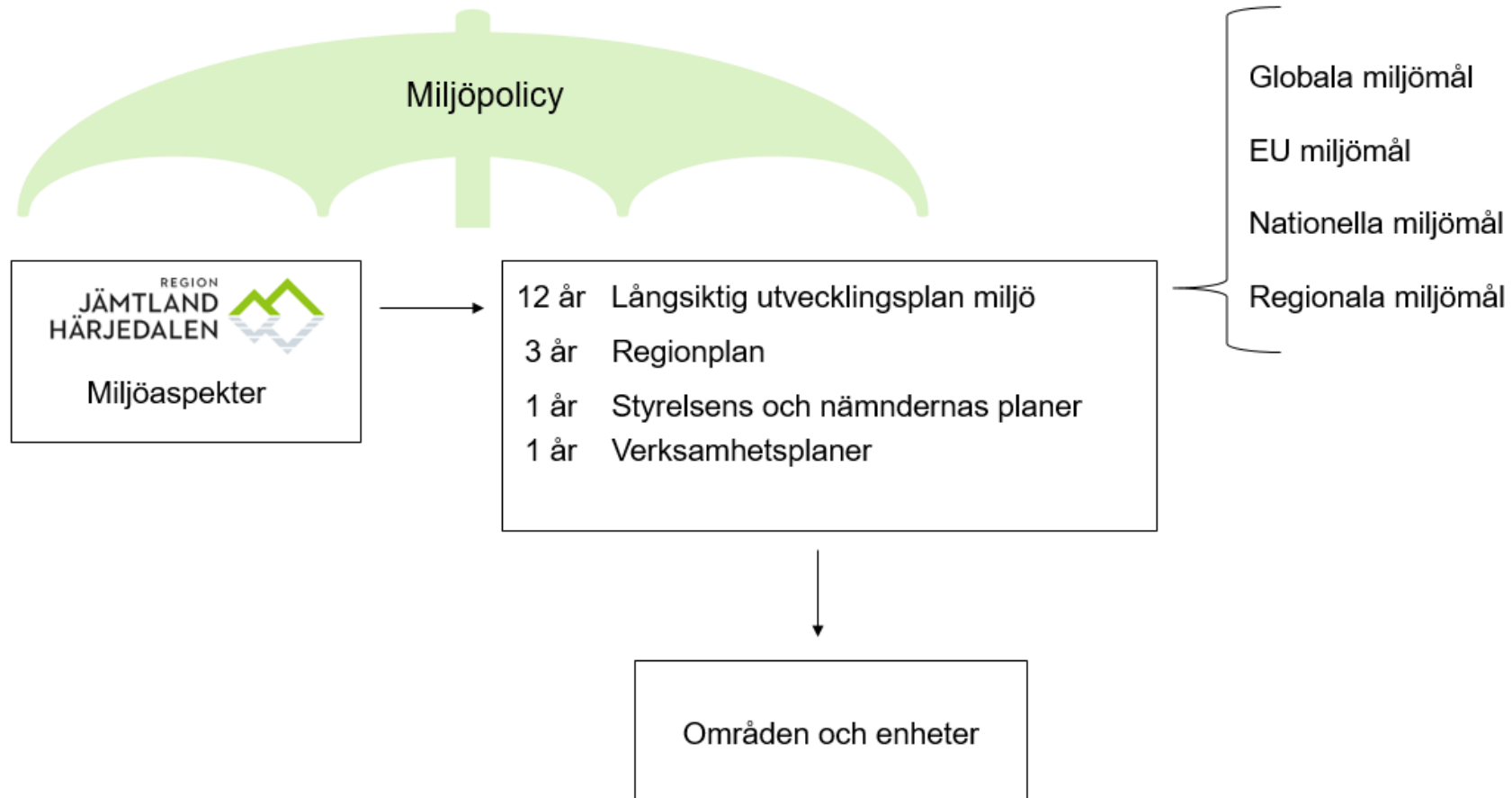
Ett **ledningssystem** beskriver hur en organisation styr sin verksamhet

- En organisations policy, mål, processer/aktivitetsflöden med fastställda rutiner, mätkriterier och uppföljning

Syftet med ett miljöledningssystem är att minska verksamhetens miljöpåverkan

- Certifierade sedan 2004-2005
- Certifierade enligt internationella standarden ISO 14001 samt registrerade enligt EU-förordningen om EMAS
- Politiskt beslut
- Åtagande att följa standarderna (struktur, miljöpolicy, rutiner, kunskap, uppföljning, miljömål och ständiga förbättringar m.m.)
- Krav på interna och externa revisioner
- Omprövas vart 3:e år (sker 2023)
- Årligt miljöbokslut

Miljömål i regionen



Regionens långsiktiga utvecklingsplan (LUP) för miljö



Miljöarbete

Kostnad / Vinst

Krav i upphandling/inköp –mycket stor potential för påverkan	I dagsläget avvägning för att inte orsaka fördyring
Minskade slöserier med material/produkter	Minskade kostnader
Minskade avfallsmängder, källsortering	Minskade kostnader
Distansmöten istället för resor	Minskade kostnader
Bränslesnåla fordon	Minskade kostnader (enstaka undantag)
Minska antalet och mängden kemikalier	Minskade kostnader
Byta ut kemikalier till mindre skadliga	Olika, dock säkrare arbetsmiljö/minskad risk för arbetsmiljöproblem
Rätt läkemedel i rätt mängd och minskad kassation	Minskade kostnader
Energieffektivisering (installationer, utrustning och beteenden)	I vissa fall initiala kostnader, men mindre energikostnad än utan åtgärder
Livsmedel efter säsong	Minskade kostnader

Tips för vidare läsning och fördjupning

- Syntesrapport från IPCC (på engelska)
 - Finns i förkortad version på svenska ”Sammanfattning för beslutsfattare”
- Klimatinformation på SMHI
- SMHI:s poddserie Klimatforskarna
- Hälsokonsekvenser av klimatförändring i Sverige – en risk- och sårbarhetsanalys, Folkhälsomyndigheten 2021

- Regionens långsiktiga utvecklingsplan för miljö (LUP miljö)
- Länets energi- och klimatstrategi
- Regionens årliga miljöredovisningar (miljöbokslut)



Nina Hagsved, miljöstrateg
nina.hagsved@regionjh.se