



**Centerpartiet**

**EN TRYGG OCH HOPPFULL FRAMTID**

**Regionplan och budget**

**2025–2027**

# Innehållsförteckning

En framåtsträvande region .....	4
Styrmodell.....	5
Övergripande mål .....	8
Långsiktig plan för ekonomi i balans .....	21
Budget 2025–2027.....	25
Budgetramar för regionstyrelse och nämnder .....	32
Bilagor .....	37
Bilaga 1: Styrdokument.....	38
Bilaga 2: Ekonomiska planeringsförutsättningar.....	42

## Figurförteckning

Figur 1. Styrkedja.....	5
Figur 2. Politisk organisation.....	7

## Tabellförteckning

Tabell 1. Finansiella mål.....	20
Tabell 2. Långsiktig Resultatbudget till år 2028.....	22
Tabell 3. Plan för återställande av underskott.....	24
Tabell 4. Resultatbudget.....	27
Tabell 5. Balansbudget.....	28
Tabell 6. Finansieringsbudget.....	29
Tabell 7. Investeringsram.....	30
Tabell 8. Varav fleråriga fastighetsprojekt.....	30
Tabell 9. Maximalt beslutad lånevolym.....	31
Tabell 10. Riktade statsbidrag i budget.....	31
Tabell 11. Budgetramar i netto per regionstyrelse, nämnd samt finansiering.....	33
Tabell 12. Driftbudget i brutto per regionstyrelse, nämnd samt finansiering.....	34
Tabell 13. Styrdokument målområden för ledningsprocesser och stödverksamhet.....	38
Tabell 14. Styrdokument målområde för hälso- och sjukvård och tandvård.....	40
Tabell 15. Styrdokument målområde för regionalt utvecklingsansvar.....	40
Tabell 16. Styrdokument målområde för kollektivtrafik.....	41
Tabell 17. Styrdokument målområde för kultur.....	41
Tabell 18. Styrdokument för målområde folkhögskolor.....	41
Tabell 19. Prognosticerad befolkningsutveckling för åren 2024–2027 – enligt skatteunderlagsprognos SKR, förmedlad 2024-02-26.....	42
Tabell 20. Egna antaganden för befolkningsutveckling i Region Jämtland Härjedalen.....	42
Tabell 21. SKR:s prognos för utvecklingen av skatteunderlaget.....	43
Tabell 22. SKR:s prognos för Landstingprisindex LPIK.....	43
Tabell 23. SKR:s prognos för Landstingprisindex LPIK, exklusive PO-effekt.....	44
Tabell 24. Sociala avgifter 2022-2027.....	44

# En trygg och hoppfull framtid

I en värld som ständigt är i förändring krävs tid för eftertanke. Vi kan forma en framtid som är trygg, hoppfull och hälsosam. Framtiden vi skapar ska innebära en långsiktig hållbar regional utveckling och högkvalitativ hälso- och sjukvård, som är tillgänglig för alla, i hela länet.

Tänk dig en framtid där vårt län blomstrar och växer, där stad, samhällen, byar och landsbygdsområden är lika livfulla och möjlighetsrika. Genom att investera i regional utveckling skapar vi fler arbetstillfällen och ekonomisk tillväxt, och vi skapar också en mångfald av levande, kulturellt rika samhällen där människor trivs och känner sig engagerade. Vi omfamnar hållbarhet och naturen samtidigt som vi främjar tekniska framsteg som öppnar dörrar till nya möjligheter.

I denna framtid är hälso- och sjukvård en grundläggande rättighet som är tillgänglig för alla, oavsett plats eller ekonomisk situation. Hälsocentraler av hög kvalitet finns över hela länet, och innovativ teknik gör att vi kan få kompletterande vård och rådgivning digitalt där vi kan känna oss trygga i vetskapen om att vi har tillgång till kunnig personal och resurser för att hantera våra hälsobehov.

I denna framtid främjar vi också förebyggande insatser och en livsstil som är inriktad på välbefinnande. Hälsa är inte bara frånvaro av sjukdom, det är en helhetsupplevelse av fysiskt, mentalt och socialt välmående. Vi uppmuntrar och stödjer varandra att leva aktiva, balanserade liv och att göra medvetna val för vår hälsa och miljö.

Tandvård är mer än att upprätthålla en god tandhälsa, det handlar om att rätten till ett leende och att förebygga sjukdom. Det innebär rätten till friska tänder i början av livet och möjligheten att bevara sitt leende livet ut.

Livfulla och möjlighetsrika samhällen behöver ett rikt förenings- och kulturliv. Konst, idrott, musik, teater, litteratur och alla former av fysisk och psykisk kreativitet är inte bara för de privilegierade, utan för alla att njuta av. Kulturella utbyten förstärker vår förståelse för mångfald. Idrott och kulturen är det som binder oss samman som invånare och bygger ett tryggare samhälle, där alla är inkluderade.

Kollektivtrafiken är utöver ett transportmedel, en livsnerv som förbinder och håller ihop vårt län, öppnar nya möjligheter för arbete, utbildning, fritidsaktiviteter och minskar miljöpåverkan. Det ska vara prisvärt och enkelt att välja kollektivtrafiken, där alla kan lita på att de bekvämt når sina destinationer i tid.

Vi tror på varje människas inneboende kraft att ta ansvar för sig själv och sin omgivning. Vi vet att vår personal är nyckeln till att nå visionen och deras förmåga att ta ansvar för att utveckla våra verksamheter och de ekonomiska förutsättningarna ska inte underskattas.

Denna vision av framtiden är en möjlighet att skapa ett samhälle där varje individ har möjligheten att blomstra. Genom att våga satsa på utveckling banar vi väg för en framtid som är präglad av trygghet, hopp och möjligheter. Tillsammans kan vi göra denna vision till verklighet och skapa ett bättre Jämtland och Härjedalen för oss själva och för kommande generationer.

Robert Hamberg  
Moderaterna

Magnus Rönnerfjäll  
Centerpartiet

Johan Loock  
Moderaterna

Johannes Andersson  
Centerpartiet

Jennie Klaesson  
Moderaterna

Jörgen Larsson  
Centerpartiet

Catarina Espmark  
Moderaterna

Cristine Persson  
Centerpartiet

# Styrmodell

I Region Jämtland Härjedalen finns en gemensam styrmodell för förtroendevalda och medarbetare. Styrmodellen beskriver villkoren för hur organisationen ska ledas, planeras och följas upp.

Strukturen för Region Jämtland Härjedalens styrmodell tar sin utgångspunkt i strategi för länets utveckling med dess målbild 2050. Strategin tillsammans med andra långsiktiga strategiska styrdokument bryts sedan ner för respektive verksamhet. Styrmodellens olika delar ska bidra till en förståelse för hur både den egna verksamheten och övriga delar av organisationen bidrar till den. Målet är att uppfylla behov och förväntningar med god kvalitet och god ekonomisk hushållning.

Regionernas obligatoriska uppgifter är hälso- och sjukvård, tandvård för barn och unga upp till 23 års ålder och regionalt utvecklingsansvar. Regioner ansvarar även tillsammans med kommunerna för regional och lokal kollektivtrafik. Region Jämtland Härjedalen har valt att utföra uppgifter inom kultur samt utbildning. Dessa uppgifter utgör organisationens kärnverksamhet. För att kärnverksamhet och ledningsprocesser ska kunna utföras och utvecklas med god kvalitet behövs stöd inom olika sakområden och av olika kompetenser, exempelvis från IT, HR, kommunikation eller ekonomi.

Region Jämtland Härjedalen är också en del av det samiska förvaltningsområdet vilket medför ett särskilt ansvar för att främja samisk kultur och samiska språk. Organisationen ska också ge samerna möjlighet till inflytande i frågor som berör dem och genomföra konsultation i enlighet med konsultationsordningen.

Varje kärnverksamhet samt stödverksamhet och ledningsprocesser utgör egna målområden. Dessa målområden utgör grunden för verksamhetens planering och uppföljning, både på kort och lång sikt.

Styrmodellen innebär också att Region Jämtland Härjedalen har en tydlig styrkedja där samtliga verksamheter tillsammans utvecklas mot den gemensamma målbilden.

**Figur 1. Styrkedja.**



Regionplan och budget är det styrdokument som utgör grunden för verksamheternas årliga planering och budgetarbete. Regionplanen tydliggör planperiodens politiska viljeinriktning för respektive målområde, med fokus på vad som ska prioriteras och utvecklas. De politiska prioriteringarna och budget på övergripande nivå för respektive målområde ska ha en tydlig förankring i verksamhetens förutsättningar och behov. Regionfullmäktige kan i regionplanen för respektive målområde lägga till långsiktiga nyckeltal samt vid behov ge uppdrag för kommande år till styrelsen och nämnderna.

Styrelsen och nämnderna fastställer årliga planer med budget för nästkommande verksamhetsår, vilka sedan anmäls till regionfullmäktige. Dessa planer tydliggör vad respektive nämnd eller styrelse ska prioritera inom tilldelade målområden och tilldelade uppgifter enligt beslutade reglementen.

Verksamheten arbetar med aktiviteter som visar vad som ska genomföras för att uppnå politiska målsättningar.

## God kvalitet och en god ekonomisk hushållning på längre sikt

Region Jämtland Härjedalens verksamhet ska bedrivas med god kvalitet. Det innebär att tillfredsställa behov och helst överträffa förväntningar hos de som verksamheten finns till för. För att bedriva en verksamhet med god kvalitet ska Region Jämtland Härjedalen utgå från de krav och förväntningar som finns på verksamheten. Men också skapa möjlighet för alla medarbetare att vara engagerade och delaktiga i organisationens utveckling. I en tid av ekonomiska svårigheter behöver de krav som ställs på utbudet avvägas mot vad som måste upprätthållas och vilken ambitionsnivå som är realistisk.

Samtidigt kräver de utmaningar organisationen står inför att påbörjat omställningsarbete fortsätter. Effektiviseringar och utveckling av nya arbetssätt, till exempel genom digitalisering, är i det nödvändigt.

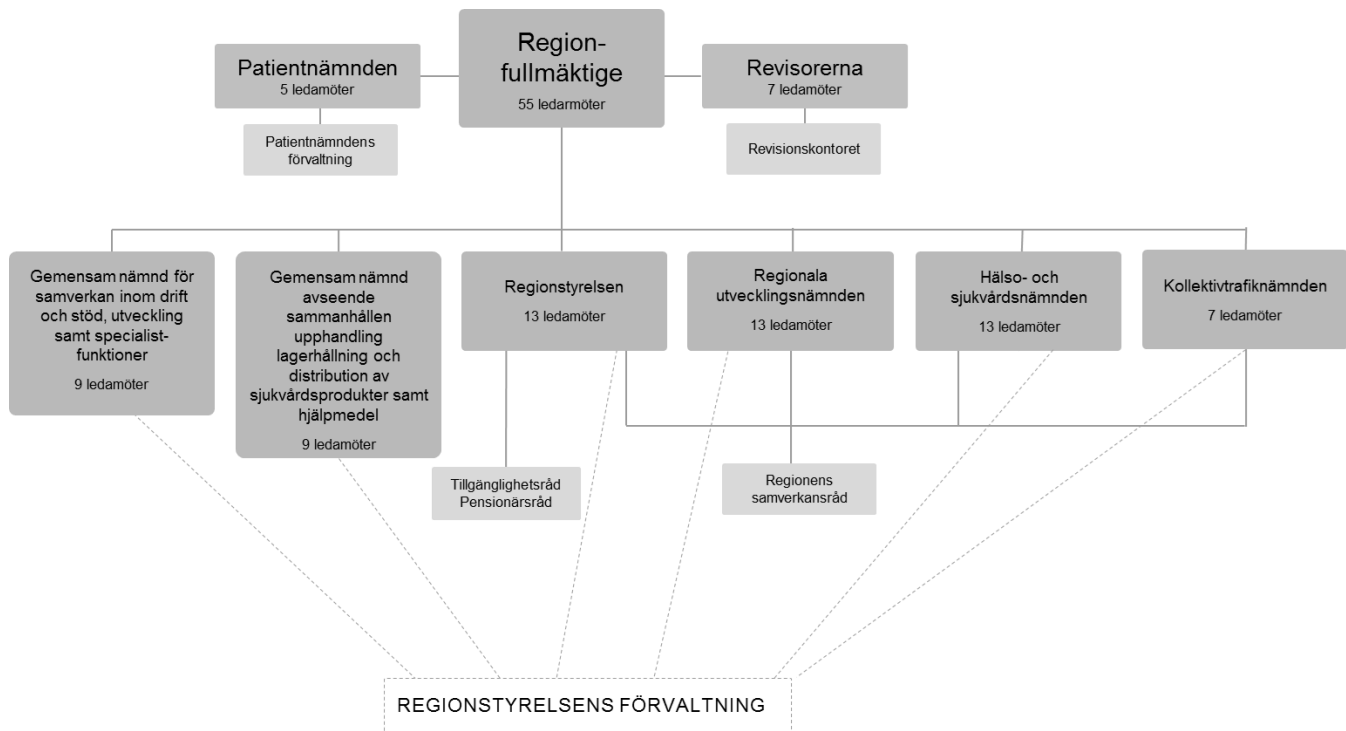
God ekonomisk hushållning innebär att finansiella mål uppnås samt att verksamhet bedrivs utifrån en långsiktighet och med kvalitet i fokus. Varje ny verksamhet, anställning, aktivitet eller dylikt ska noga övervägas. De alternativ som finns för att finansiera nytillkomna behov är att öka externa intäkter eller genomföra omprioriteringar inom befintlig verksamhet. För att stärka Region Jämtland Härjedalens ekonomiska ställning krävs fokus på att hålla kostnaderna nere och att förbättra soliditeten.

Liksom för de flesta andra regioner är dock det ekonomiska läget för Region Jämtland Härjedalen för närvarande mycket ansträngt. Det finns flera faktorer som har drivit på kostnadsutvecklingen, bland annat den höga inflationstakten under år 2022 och 2023. Ränteläget ligger fortfarande på en relativt hög nivå även om styrräntan förväntas gå ned framöver. Pensionskostnaderna ligger kvar på en något högre nivå än innan år 2023, men är på väg ner. En medvetenhet om att hushålla med befintliga resurser ska råda i hela organisationen och verksamheterna ska bedrivas ändamålsenligt. God ekonomisk hushållning är en central del i styrningen, där en långsiktig plan för ekonomi i balans ska vara en del av ordinarie arbete med planering, budget och uppföljning.

## Politisk organisation

Nedan visas en bild på den politiska organisationen i Region Jämtland Härjedalen enligt beslut i Regionfullmäktige 2022-06-22, § 75 (RS/814/2022).

Figur 2. Politisk organisation.



## Övergripande mål

Region Jämtland Härjedalen kärnverksamhet, stödverksamhet och ledningsprocesser utgör målområden. För varje målområde finns ett övergripande mål.

- Trygghet från livets början till livets slut (Målområde för hälso- och sjukvård)
- En trygg Folk tandvård och gott samarbete med privata tandläkare (Målområde för tandvård)
- En stark regional utveckling för en trygg välfärd (Målområde för Regionalt utvecklingsansvar)
- En pålitlig kollektivtrafik som du kan och vill resa med (Målområde för kollektivtrafik)
- Ett kulturliv för alla (Målområde för kultur)
- Folkhögskolor med fokus på människors och länets utveckling (Målområde för folkhögskolor)
- Det ska vara lätt att göra rätt för verksamheten (Målområde för stödverksamhet)
- Ledning, styrning och uppföljning är medel – inte mål (Målområde för ledningsprocesser)

Region Jämtland Härjedalens alla verksamheter behöver samverka såväl internt som externt för att gemensamt uppnå den politiska viljeinriktningen inom respektive målområde. För respektive målområde finns långsiktiga nyckeltal och uppdrag för kommande år till styrelsen och nämnderna. Genom att följa de långsiktiga nyckeltalen över tid får regionfullmäktige en indikation om verksamhetens riktning i förhållande till den politiska viljeinriktningen. Analysen används för att identifiera förutsättningar och behov för verksamheten. Uppdrag och nyckeltal är formulerade utifrån att respektive kärnverksamhet, stödverksamhet och ledningsprocesser har olika förutsättningar och är också olika stora.

För att uppnå god kvalitet och god ekonomisk hushållning inkluderas ekonomisk, social och miljömässig hållbarhet i respektive målområde, vilket även gäller för horisontella sakområden som exempelvis arbetsmiljö, folkhälsa och digitalisering.



## Målområde för hälso- och sjukvård

### Trygghet från livets början till livets slut

I en värld där möjligheterna är oändliga och framtiden är oskriven, är våra barn och unga vår mest värdefulla tillgång. Att säkerställa en trygg förlossningsvård för dem är inte bara en skyldighet, det är en investering i vår gemensamma framtid.

Förlossningsvården är en av de första etapperna på livets resa. Det är här vi välkomnar våra barn till världen. Att säkerställa en trygg förlossningsvård innebär att ge alla mödrar valfrihet och kontroll över sin förlossning och att vården finns till för att tillgodose de behov som finns.

Men vårt ansvar stannar inte där. Barn och unga är framtiden, och de förtjänar den allra bästa starten i livet. Vårt ansvar sträcker sig till att säkerställa att de har tillgång till högkvalitativ hälso- och sjukvård, där inget barns lidande förvärras av att stå i kö till vården, oavsett familjesituation, bakgrund, ekonomiska förutsättningar eller etnisk tillhörighet.

Barn och unga ska prioriteras gällande psykisk hälsa. Att ge barnen förutsättningar att få växa upp utan psykisk ohälsa är allas ansvar. Alla barn förtjänar en barndom fri från ohälsa och alla barn ska få utvecklas utifrån sina förutsättningar. För det krävs ökad kunskap om barns behov, särskilt barn med fysiska och psykiska funktionsnedsättningar.

De äldre generationerna har format vårt samhälle och våra liv på många sätt och förtjänar omsorg och respekt i sin ålderdom. Geriatrisk vård är inte bara en uppgift; det är en möjlighet att visa vår uppskattning för allt de har gett oss och att försäkra oss om att deras sista kapitel i livet är bekväma och meningsfulla.

Palliativ vård är en öm och medkännande vård till dem som har nått den sista sträckan av sin livsresa. Det handlar om att ge människor möjligheten till ett värdigt avslut på livet, där deras fysiska och psykiska behov blir förstådda och respekterade. Det är i dessa stunder av sårbarhet och smärta som vi som samhälle har en plikt att visa vår största medmänsklighet.

Vården ska vara nära den som är i behov av vård. Primärvården ska vara ett nav för att våra invånare ska få en nära, personcentrerad och kvalitativ vård genom hela vårdkedjan.

Mot bakgrund av detta vill vi i Moderaterna och Centerpartiet prioritera förlossningsvården, barnvården, den geriatriska vården samt den palliativa vården de kommande tre åren.

#### Långsiktiga nyckeltal:

- Väntetiderna inom vården ska minska.
- Andelen barn och unga som har psykisk ohälsa ska minska.
- Andel av länsinvånarnas vård som omhändertas i primärvården ska öka.
- Andel av total personalkostnad som utgörs av kostnader för inhyrd bemanning ska minska.

#### Uppdrag till regionstyrelsen och nämnderna 2025:

- Regionstyrelsen och hälso- och sjukvårdsnämnden ska tillsammans med länets kommuner och alternativa utförare arbeta för att personcentrerad vård ges och att invånarna vet hur de kommer i kontakt med vården.
- Regionstyrelsen och hälso- och sjukvårdsnämnden ska tillsammans med länets kommuner och andra aktörer gemensamt fortsätta arbetet med omställningen till nära vård och utveckla tillgången till vårdnivån primärvård i hela länet.

- Hälso- och sjukvårdsnämnden ska stärka hälso- och sjukvårdens förmåga att prioritera genom att säkerställa att det finns kompetens inom patientsäkerhet, barnhälsovård, geriatrik och palliativ vård i ledningen av hälso- och sjukvården.
- Hälso- och sjukvårdsnämnden ska göra det lättare att komma i kontakt med hälsocentralerna genom ökade öppettider och ökade telefontider. Varje hälsocentral ska ha kvällsöppet minst en kväll i veckan.
- Regionstyrelsen samt hälso- och sjukvårdsnämnden ska utveckla arbetsätt där förbättringsarbete utgår från kvalitetsresultat och verksamhetsutveckling sker med digitalisering, diagnostisering och egenmonitorering som en integrerad del.
- Regionstyrelsen ska fortsätta utveckla det övergripande folkhälsoarbetet och stödja verksamheter för att i ökad omfattning prioritera främjande och förebyggande insatser
- Hälso- och sjukvårdsnämnden ska verka för ökad social och kulturell kompetens gällande grupper som har behov av det, till exempel HBTQ och samer.

## Målområde för Tandvård

### **En trygg Folktandvård och gott samarbete med privata tandläkare**

Tandvård är mer än att upprätthålla en god tandhälsa, det handlar om att skapa en atmosfär av trygghet och leende för alla. Vi behöver prioritera att ge våra barn en stark start med sunda tänder och våra äldre möjligheten att bevara sina leenden livet ut.

Tandvården utgör en viktig del i det sammanhållna hälso- och sjukvårdssystemet och en god munhälsa minskar risken för följsjukdomar. Folktandvården behöver goda ekonomiska förutsättningar för att säkerställa att de har möjlighet att ha kliniker väl placerade i länet och möjligheten att rekrytera medarbetare för att kunna erbjuda korta väntetider.

Tandvård för barn och unga vuxna är särskilt prioriterat. Genom att säkerställa goda möjligheter till tandvård i ung ålder ges bättre förutsättningar att ta hand om sin munhälsa när man blir vuxen. Därav behöver förutsättningarna för privata tandläkare förbättras så att fler väljer att erbjuda tandvård till barn och unga vuxna. Det är bra för barnen och det är bra för de som går hos Folktandvården då det minskar köerna till tandvården.

#### **Långsiktiga nyckeltal:**

- Andelen kariesfria 6-åringar ska öka.
- Kvarvarande tänder i åldersgruppen 70–79 år ska öka.
- Personer som fått en undersökning inom vuxentandvården utförd senaste tvåårsperioden ska öka.
- Andel barn och unga vuxna som går hos en annan utförare än Folktandvården ska öka.

#### **Uppdrag till regionstyrelsen och nämnderna 2025:**

- Regionstyrelsen samt hälso- och sjukvårdsnämnden ska verka för att tandvården på lång sikt stärker sin roll som instans för hälsofrämjande insatser på individ- och samhällsnivå.
- Hälso- och sjukvårdsnämnden ska stärka samarbetet mellan Folktandvården och de privata tandläkarna i syfte att främja kompetensförsörjning av tandvården samt korta köerna till tandvård.
- Regionstyrelsen ska utveckla vårdvalet gällande allmäntandvård för barn och unga vuxna så att fler privata tandläkare väljer att ansluta sig till vårdvalet.

## Målområde för Regionalt utvecklingsansvar

### En stark regional utveckling för en trygg välfärd

Region Jämtland Härjedalen ska vara en tydlig ledargestalt i att leda och samordna utvecklingsprocesser i länet. Detta sker genom att samla olika aktörer för att uppfylla länets målsättningar i den gemensamma regionala utvecklingsstrategin (RUS).

Vårt engagemang och arbete för att främja tillväxt och samhällsutveckling ska vara ett föredöme för alla i länet. Genom att investera i våra styrkeområden, upplevelser, hållbar energi, digitala lösningar samt jord, skog och vatten så visar vi på hur en långsiktig regional utveckling handlar om att se möjligheter och inte begränsningar.

Externa aktörers insatser och engagemang skapar dynamik och kraft i den regionala utvecklingen. Därför behöver den politiska styrningen av resurser och medel prioritera ändamål som säkrar kapaciteten hos externa aktörer som förväntas bidra till att uppnå de regionalpolitiska målen. Vi vill stärka externa aktörers roll och bidrag i det regionala tillväxtarbetet.

Vi ska omfamna förändring och våga satsa på nya idéer och innovationer. Genom att skapa en miljö där entreprenörer och företagare kan blomstra, öppnar vi dörrar till ett mer dynamiskt och framgångsrikt län. Ett bra innovations-, företags- och entreprenörsklimat samt god kompetensförsörjning har en avgörande betydelse för näringslivets utveckling och konkurrenskraft.

Det regionala utvecklingsarbetet ska bedrivas utifrån att perspektiven ekonomisk, social och miljömässig hållbarhet är odelbara. Närvaro av externa aktörer och finansiella tjänster för både privatpersoner, organisationer och företag är väsentlig. Civilsamhällets förutsättningar i hela region Jämtland Härjedalen ska stärkas.

Länet är geografiskt stort och förutsättningarna för hållbar regional utveckling skiljer sig åt. Vår regionala utvecklingspolitik ska ta sin utgångspunkt i dessa skillnader och möjligheter. Vi vill se en ökad skattekraft för region och kommuner genom att det värde som produceras i respektive kommun i form av energi, vatten och vindkraft ska stärka skattekraften. Därför är det viktigt att regionen bedriver ett aktivt påverkansarbete på nationell nivå i dessa frågor.

Infrastruktur är helt centralt för förutsättningarna för vår framtida regionala utveckling, om man ska kunna bo och verka i hela vår region. Region Jämtland Härjedalen ska bedriva ett strategiskt påverkansarbete på både nationell och EU nivå för att öka medlen till länets väg- och järnvägsinfrastruktur i de nationella trafikinfrastrukturplanerna.

Påverkansarbetet inkluderar att satsningar på järnväg ska göras så att restiden Stockholm-Östersund tar max fyra timmar, Östersund-Trondheim två timmar samt förbättrad tillgänglighet vad gäller hastighet och mitträcken på länets större vägar. Även bra flygförbindelser till och från länet betyder mycket för tillgängligheten och för den regionala utvecklingen.

Vikten av robust infrastruktur ökar också utifrån ett beredskapsperspektiv. I och med NATO-medlemskapet har förutsättningarna ändrats i grunden. Det är viktigt att Region Jämtland Härjedalen är en aktiv samverkanspart med andra aktörer i att navigera i det nya geopolitiska landskapet, och verkar för att satsningar på bland annat infrastruktur kommer till stånd utifrån ett beredskapsperspektiv, såväl som utifrån ett civilt perspektiv.

Jämtlands län har länge varit en stor nettoexportör av förnybar el. Vårt behov av en säker och pålitlig elförsörjning kommer att öka i Sverige mot bakgrund av den gröna omställningen, men också utifrån ett beredskapsperspektiv. Den regionala samverkan kring strategisk energiplanering som möjliggör en snabbare elektrifiering, förbättrad energieffektivitet, fler företagsetableringar och förstärker samhällets robusthet behöver utvecklas.

Vi ska ha en ökad och djupare samverkan med Trøndelag. Det finns en stor potential för regional utveckling i vårt län genom ett starkt samarbete med Norge. Genom gränskommittén Fellesrådet kan mycket av denna potential förverkligas.

Region Jämtland Härjedalen är samisk förvaltningsmyndighet och ska verka för goda förutsättningar för samexistens. De samiska näringarna ska vara en naturlig del i det regionala utvecklingsarbetet.

Tillgången till bredband med hög hastighet är en grundläggande förutsättning för länets utveckling och en avgörande faktor för att dra nytta av informationsteknik och digitaliseringens möjligheter, Region Jämtland Härjedalen ska aktivt arbeta för mer resurser till utbyggnad av bredband i hela länet.

En långsiktigt hållbar regional utveckling är nyckeln till att hela vårt län ska blomstra och är en förutsättning för att människor ska vilja, och kunna, leva och verka här.

#### **Långsiktiga nyckeltal:**

- Den regionala skattekraften ska öka
- Geografisk spridning och extern andel av antal stöd och i kronor av Anslag 1:1 Regionala utvecklingsåtgärder ska öka.
- Andel hushåll och företag i länet med tillgång till bredband om minst 1 Gbit/s ska öka.
- Arbetsgivares tillgång till efterfrågad kompetens ska öka.
- Den regionala självförsörjningsgraden av livsmedel ska öka
- Infrastruktursatsningar i länet ska öka

#### **Uppdrag till regionstyrelsen och nämnderna 2025:**

- Regionala utvecklingsnämnden ska utveckla det proaktiva arbetet för att öka spridningen av Anslag 1:1 regionala utvecklingsåtgärder i länet.
- Regionala utvecklingsnämnden ska utveckla påverkansarbetet för att möjliggöra en ökning av utvecklingsmedel till länet.
- Regionstyrelsen och Regionala utvecklingsnämnden ska, i samverkan med relevanta aktörer, arbeta för ökade satsningar på transportinfrastruktur i Jämtlands län samt identifiera behov utifrån kraven på världsstödd och NATO:s grundläggande krav för civilt försvar.
- Regionstyrelsen och Regionala utvecklingsnämnden ska i samverkan med relevanta aktörer identifiera och säkerställa en ökad regional livsmedelsproduktion.
- Regionala utvecklingsnämnden ska prioritera styrning av utvecklingsmedel och resurser till externa aktörer med ändamål som förväntas bidra till att uppnå de regionalpolitiska målen.

## Målområde för Kollektivtrafik

# En pålitlig kollektivtrafik som du kan och vill resa med

Kollektivtrafikens pålitlighet är grundläggande för många människors deltagande i samhället. Med bus-sar och tåg inom länet och över länsgränser möjliggör vi arbetspendling, studier och fritidsaktiviteter, men även att fler kommer till länet och besöker oss.

Tillsammans med kommunernas samhällsplanering och andra intressenter skapas förutsättningar att utveckla kollektivtrafiken utifrån de olika behov och möjligheterna som finns i olika delar av länet. Människors beteenden förändras i takt med den snabba teknikutvecklingen och det ställer krav på kollektivtrafiken att finna anpassningar som passar både dagens och framtidens resenärer.

Vi ska ha väl fungerande trafiklösningar i våra starka stråk, till och från våra fjälldestinationer och över läns- och riksgräns. Robusta trafiksystem, med ett anpassat utbud och korta restider är förutsättningar för att många ska kunna och vilja välja att resa kollektivt.

Det är vår uppgift att finna former för modern, utvecklad och hållbart resande för både länsbor och besökare. För att öka den geografiska tillgängligheten och för att möta framtidens möjligheter behövs attraktiva mobilitetslösningar och även utveckling av innovativa lösningar för resmöjligheter och miljövänliga bränsleval.

Vikten av robust kollektivtrafik ökar utifrån vårt NATO-medlemskap. Det är viktigt att Region Jämtland Härjedalen är en aktiv samverkanspart med andra externa aktörer i att navigera i det nya landskapet. Vi ska verka för att rätt prioriteringar görs utifrån ett beredskapsperspektiv och världlandsstöd, såväl som utifrån civila perspektiv.

### Långsiktiga nyckeltal:

- Antal resor med regionbuss och tåg ska öka.
- Antal resor med stadstrafiken i Östersund ska öka.
- Självfinansieringsgrad ska öka.
- Andel av busstrafiken (fordonskm) som drivs med förnybara drivmedel ska öka.

### Uppdrag till regionstyrelsen och nämnderna 2025:

- Kollektivtrafiknämnden ska öka kollektivtrafikens självfinansieringsgrad.
- Kollektivtrafiknämnden ska utveckla olika flexibla kollektiva transporter med anropsstyrning i glesare områden.
- Kollektivtrafiknämnden ska tillsammans med relevanta aktörer identifiera och stärka regionala stråk i kombination med matartrafik.
- Kollektivtrafiknämnden ska skapa förutsättningar för och utveckla innovativa resealternativ som stärker upp hela resesystemet.
- Kollektivtrafiknämnden ska ta fram en kapacitetsöversyn för kollektivtrafikens roll och uppgift i händelse av kris, särskild händelse eller krig.

## Målområde för Kultur

### Ett kulturliv för alla

Ett rikt och levande kulturliv är viktigt för medborgarna samt för länets utveckling, attraktionskraft och platsvarumärke. Vi behöver ett rikt kulturliv. Konst, musik, teater, litteratur och alla former av kreativitet som inte bara är för de privilegierade, utan för alla att uppleva och delta i.

Alla invånare i länet ska ha tillgång till upplevelser av kultur och själva kunna skapa och uttrycka sig. Region Jämtland Härjedalen ska synliggöra och främja jämtländsk, härjedalsk och samisk kultur. Att stärka fortlevnaden av länets dialekter och det sydsamiska språket är att vårda vårt kulturarv och ge kommande generationer förutsättningar att känna en gemenskap med historien. Vi ska arbeta för att Gaaltije blir ett nationellt sydsamiskt resurscentrum för det samiska språket och kulturen.

Ett rikt kulturliv är grunden för innovativa och kreativa miljöer. Vi ska värna de kulturella och kreativa näringarna och utveckla samverkan med stat, andra regioner, kommuner, professionella kulturaktörer och civilsamhället för att stärka ett rikt kulturliv i vår region. Region Jämtland Härjedalens kulturinstitutioner ska vara drivande i det arbetet.

Kulturella utbyten förstärker vår förståelse för mångfald och kreativitet och kulturen är det som binder oss samman som samhälle och inspirerar oss att drömma och utforska. Kulturen ska breddas så att fler involveras och engageras, särskilt barn och unga, för att motverka socialt utanförskap och bidra till trygghet och folkhälsa.

#### Långsiktiga nyckeltal:

- Geografisk spridning av antal föreställningar per kommun ska öka.
- Geografisk spridning av antal främjande kulturaktiviteter per kommun ska öka.
- Antalet aktiviteter genomförda tillsammans med barn och unga per kommun ska öka.

#### Uppdrag till regionstyrelsen och nämnderna 2025:

- Regionala utvecklingsnämnden ska tillsammans med Regionstyrelsen säkerställa att arbetet med kultur på recept implementeras, görs uppföljningsbart och på sikt blir en självklar del av hälso-och sjukvården.
- Regionala utvecklingsnämnden ska säkerställa att fler kulturaktiviteter genomförs tillsammans med barn och unga.
- Regionstyrelsen ska arbeta för att Gaaltije blir ett nationellt sydsamiskt resurscentrum för det sydsamiska språket och kulturen.

## Målområde för Folkhögskolor

### **Folkhögskolor med fokus på människors och länets utveckling**

Våra regionala folkhögskolor Birka och Bäckedal är resurser för personlig utveckling och ska vara en källa av kompetens och talang som berikar vårt samhälle och näringslivet. Dessa unika utbildningsinstitutioner skapar en plattform där individer kan odla sina intressen, fortbilda sig för nya yrken, utforska nya ämnen och utveckla värdefulla färdigheter.

En av de viktigaste färdigheterna som elever ska kunna ta med sig från regionens folkhögskolor är förmågan att lära sig själva. De ska utveckla en hunger efter kunskap som varar livet ut och gör dem anpassningsbara i en snabbt föränderlig arbetsvärld. De skapar en inkluderande och samarbetsvillig miljö där elever från olika bakgrunder lär sig att samarbeta, kommunicera och respektera olikheter. Denna sociala kompetens är ovärderlig i alla aspekter av livet och yrkeslivet.

Många kurser främjar kreativt tänkande och innovation. Elever som deltar i dessa kurser tar med sig dessa färdigheter och perspektiv till arbetsplatsen, vilket kan öka företagets innovativa förmåga. Folkhögskolor är så mycket mer än utbildningsinstitutioner; de ger inspiration, självinsikt och kompetens som berikar både individer och näringsliv. De spelar en avgörande roll i att forma framtidens arbetskraft och skapa möjligheter för personlig utveckling.

#### **Långsiktiga nyckeltal:**

- Antal tilldelade deltagarveckor, per folkhögskola, ska öka.
- Andel extern finansiering utöver statsbidrag kopplat till deltagarveckor, per folkhögskola, ska öka.
- Antal utfärdade studieomdömen per folkhögskola ska öka.

#### **Uppdrag till regionstyrelsen och nämnderna 2025:**

- Regionala utvecklingsnämnden ska omvärldsbevaka i syfte att identifiera arbetsmarknadens kompetensbehov och, om möjligt, via folkhögskolorna, erbjuda ett kursutbud för att möta detta.



## Målområde för Stödverksamhet

### Det ska vara lätt att göra rätt för verksamheten

I en värld där organisationer ständigt utmanas att vara effektiva och konkurrenskraftiga, är en kompetent stödverksamhet av avgörande betydelse för kärnverksamheten. Väl fungerande stödfunktioner gör det möjligt för kärnverksamheten att fokusera på kärnuppgifterna. Dessa funktioner är som osynliga trådar som sammanfogar och stöder hela organisationen.

Kärn- och stödverksamhet kan bara vara så stark som sina medarbetare. En kompetent personalavdelning är kritisk för att rekrytera, utveckla och behålla personal som kan driva organisationen framåt. Dessutom är personalavdelningen viktig för att utveckla en arbetsmiljö där medarbetare trivs, presterar på sin bästa nivå och där kompetensen används rätt.

Stödverksamheten skapar förutsättningar för en effektiv politisk styrning och bidrar till demokratin genom en effektiv ärendehantering och informationsförvaltning.

En välorganiserad ekonomifunktion säkerställer att organisationens resurser används på ett effektivt sätt. Ekonomiavdelningen ska möjliggöra sunda beslut och strategisk planering som driver kärnverksamheten framåt.

I den moderna tidens digitala landskap är teknik en nyckelkomponent för nästan alla organisationer. IT ska säkerställa att tekniken fungerar smidigt, och att data hanteras säkert.

Vi ska ha en effektiv förvaltning och utveckling av byggnader, lager och logistik. Det är en viktig förutsättning för en resurseffektiv verksamhet där personalen trivs och utvecklas. Vi måste säkra organisationens robusthet för att vara redo inför framtiden. Organisationens krisberedskap är en avgörande faktor.

Ett aktivt folkhälsoarbete är en utvecklingsfaktor för hela Jämtland Härjedalen som bidrar till en friskare befolkning och hållbar utveckling. Vi ska arbeta med folkhälsa på ett strategiskt och målinriktat sätt. Arbetet ska bedrivas på många arenor och i samverkan mellan verksamheter för att nå de gemensamma målen.

En väl fungerande stödverksamhet är som en kraft som arbetar i bakgrunden för att möjliggöra organisationens kärnverksamhet att prestera. Den hjälper till att skapa ordning, effektivitet och stabilitet. Det är viktigt att aldrig underskatta värdet av en välfungerande stödverksamhet. När stödverksamheten fungerar sömlöst kan organisationen rikta in sin energi på att uppnå sina mål.

#### Lågsiktiga nyckeltal

- Hälsöfrämjandeindex och sjuktal ska förbättras.
- Antal medarbetare som forskar och vetenskapliga publikationer som är knutna till Region Jämtland Härjedalen ska öka.
- Allmänt gott hälsotillstånd ska öka.
- Psykiskt välbefinnande ska öka.

#### Uppdrag till regionstyrelsen och nämnderna 2025:

- Regionstyrelsen ska verka för fortsatt ändamålsenligt stöd för förvaltning och utveckling av kompetensförsörjningsarbete genom exempelvis främjande av goda anställningsvillkor, inklusive att utveckla regionens akademiska forsknings- och utbildningsmiljöer.
- Regionstyrelsen ska bistå med stöd till verksamheten för att främja medarbetarnas hälsa genom att fokusera på hälsofrämjande och förebyggande insatser i det systematiska arbetsmiljöarbetet, så som balans mellan krav och resurser och att organisera för återhämtning.
- Regionstyrelsen ska i samverkan med länets kommuner prioritera insatser för att främja det psykiska välbefinnandet, särskilt hos barn och ungdomar.

- Regionstyrelsen samt hälso- och sjukvårdsnämnden ska utveckla insatser som främjar hälsosamma levnadsvanor i hela befolkningen, stärka kunskapen om egenvårdsinsatser och möjligheten att själv ha kontroll över sin vård.
- Regionstyrelsen ska vidta åtgärder för att öka Region Jämtland Härjedalens robusthet i händelse av olyckor, samhällsstörningar samt krig. Uppdraget omfattar försörjningsberedskap, cybersäkerhet, informationspåverkan och kontinuitetshantering.
- Regionstyrelsen ska arbeta med att bygga upp sekundärkompetens hos medarbetarna i administrativa funktioner så att de kan arbeta i kärnverksamheten vid behov.
- Regionstyrelsen ska verka för ökad samisk kulturkompetens och kunskap om samers rättigheter.

## Målområde för Ledningsprocesser

### Ledning, styrning och uppföljning är medel – inte mål

Region Jämtland Härjedalen är en viktig samhällsaktör och samverkar både internt och med länets kommuner, myndigheter, näringsliv och andra aktörer. Tillit till medarbetare, chefer och processer är centralt genom hela styrkedjan. Detta innebär att alla har ansvar för att främja samverkan, helhetsperspektiv och tillitsfulla relationer. Tydliga ramar och mandat är nödvändiga för att stödja en tillitsbaserad ledning och styrning.

Våra chefer ska ha klara befogenheter och ansvarsområden och beslut ska fattas så nära verksamheten som möjligt. En tillitsbaserad styrning ger utrymme för medarbetare att vara delaktiga och påverka verksamheten. Samarbetet mellan arbetsgivare och fackliga organisationer är avgörande i detta sammanhang.

Region Jämtland Härjedalen har ett omfattande och komplext uppdrag som inkluderar både kärn- och stödverksamheter. Dessa två områden möts genom anställdas och ledningens gemensamma ansvar för att tillgodose invånarnas och verksamheternas behov. För att upprätthålla ekonomiska ramar och verkställa beslut samt uppfylla lagstiftade krav och riktlinjer så kommer vi utöva en tydlig ledning, koordinering och noggrann uppföljning av både kärn- och stödverksamhet. Vi ska arbeta aktivt och långsiktigt med att påverka politiken på europeisk och nationell nivå. Det är av stor vikt då utvecklingen i länet påverkas i hög grad av lagstiftning och beslut som fattas på europeisk och nationell nivå.

Verksamhetsuppföljningar ska utvecklas så att de tydligt visar verksamhetens förutsättningar och prestationer. För detta krävs tillförlitliga data som kan ligga till grund för beslut. Vi ska stärka arbetet med att säkerställa kvalitativa data om verksamheten.

För att uppnå långsiktig ekonomisk stabilitet krävs effektiviseringar och omställningar för att begränsa ökningen av bruttokostnaderna. Det är viktigt att verksamhetens kostnader förblir på samma nivå under planperioden och inte ökar snabbare än intäkterna. Därför är det avgörande att alla interna beslut innehåller tydliga beskrivningar av hur de ska finansieras. Om finansiering inte finns inom en nämnds budgetram måste andra områden fasas ut, och om medel överförs från en nämnd till en annan måste motsvarande belopp fasas ut från den ursprungliga nämnden.

Vi har som målsättning att Region Jämtland Härjedalen ska vara fossilbränslefri till år 2030. För att nå det ska vi ha en effektiv resursanvändning, främja cirkulära flöden och genomföra energibesparande åtgärder. Vi ska prioritera klimatsmarta livsmedel och välja produkter och material med hänsyn till miljö och samhällsansvar. Genom ökad användning av lokala livsmedel, säker läkemedels- och kemikaliehantering samt höga krav på miljö och hälsa vid upphandlingar, bidrar regionen till en giftfri miljö. Vi ska ta ett aktivt ansvar för en hållbar framtid.

#### Långsiktiga nyckeltal

- Påverkansmöjlighet på hur arbetet organiseras på den egna arbetsplatsen ska stärkas.
- Medarbetarnas tillit till den politiska och regionövergripande ledningen ska öka.
- Energiförbrukning per kvm ska minska.
- Ekonomiskt resultat i mått per invånare ska förbättras.
- Positivt ekonomiskt resultat på minst 2 procent av skatter och kommunalekonomisk utjämnings.
- Stärkt soliditet med ett positivt eget kapital.
- Kassalikviditet exklusive pensionsplaceringar >100% på längre sikt.
- Marknadsvärdet av tillgångarna i pensionsmedelsförvaltningen ska senast år 2040 täcka minst hela pensionsskuldens bokförda värde (d.v.s. minst 100 procents konsolidering).

## Finansiella mål

Tabell 1. Finansiella mål.

Finansiella mål	2025	2026	2027	Definition för uppföljning	Nivå för uppföljning
Soliditet (ökning) Exklusive ansvarsförbindelsen	-30,6%	-26,7%	-17,1%	Eget kapital dividerat med totalt kapital (Värden enligt budget)	Region Jämtland Härjedalen totalt
Kassalikviditet exklusive pensionsplaceringar	>70%	>65%	>78%	$((\text{Omsättningstillgångar} - \text{Förråd} - \text{Kortfristiga pensionsplaceringar}) / (\text{Kortfristiga skulder})) * 100$	Region Jämtland Härjedalen totalt
Nettokostnadsutveckling	-6,1%	0,3%	0,3%	Årets nettokostnad/ föregående års nettokostnad	Region Jämtland Härjedalen totalt
Bruttokostnadsutveckling	-5,0%	0,3%	0,3%	Årets bruttokostnad/ föregående års bruttokostnad	Regionstyrelsen och övriga nämnder
Leverantörstrohet	95%	95%	95%	Summa inköp från upphandlad leverantör / total inköpssumma	Regionstyrelsen och Hälso- och sjukvårdsnämnden
Skuldsättningstak	<14%	<16%	<15%	Total räntebärande låneskuld (exkl. pensionsskulden) / Skatter och generella statsbidrag	Region Jämtland Härjedalen totalt

### Uppdrag till regionstyrelsen och nämnderna 2025:

- Regionstyrelsen och samtliga nämnder ska upprätta åtgärdsplaner och arbeta enligt Långsiktig plan för en ekonomi i balans. Senast på regionfullmäktige i november 2024 ska regionstyrelsen och nämnder återredovisa sina åtgärdsplaner utifrån fastställd verksamhetsplan.
- Regionstyrelsen och samtliga nämnder ska väva in effektiviseringar och prioriteringar som en naturlig del i planerings-, budget- och uppföljningsarbetet.
- Regionstyrelsen ska, tillsammans med berörd nämnd, gemensamt hantera mål- och budgetavvikelser för berörd nämnd som den nämnden har svårigheter att ensamt åtgärda.
- Regionstyrelsen ska presentera genomförandeplan för första steget enligt den långsiktiga fastighetsutvecklingsplanen.
- Regionstyrelsen och samtliga nämnder ska minska sin miljö- och klimatpåverkan.
- Regionstyrelsen ska stärka förmågan till genomförande av digitalisering genom bättre samordning, planering och prioritering för att därigenom realisera redan påbörjade initiativ samt genomföra ytterligare digitaliseringar som ökar verksamhetens effektivitet.

## **Långsiktig plan för ekonomi i balans**

I det här kapitlet beskrivs Region Jämtland Härjedalens långsiktiga plan för en ekonomi i balans fram till år 2028.

Reglering av balanskravsresultat, synnerliga skäl och plan för återställande av underskott beskrivs.

## Region Jämtland Härjedalens långsiktiga plan för en ekonomi i balans

Alla kan vi på ett eller annat sätt bidra till att stärka Region Jämtland Härjedalens ekonomi. När vi idag nyttjar mer resurser än vad vi har inom framför allt hälso- och sjukvården blir detta lånade medel från kommande generationer. Det är inte en sund eller hållbar ekonomi att skjuta ekonomiska problem längre fram utan problemen behöver åtgärdas inom snar framtid. Vi behöver återställa lånade medel och bygga upp en ekonomisk buffert för perioder av svårare ekonomiska tider. På kort sikt behöver vi minska våra kostnader för att bromsa upp kostnadsutvecklingen. På längre sikt fortsätta hålla nere kostnaderna för att återställa balanskravsresultatet år 2028. Detta kräver enligt nedanstående Långsiktiga resultatbudget positiva resultat årligen 2026–2028.

**Tabell 2. Långsiktig Resultatbudget till år 2028.**

Miljoner kronor	Utfall	Budget	Prognos	Budget	Plan	Plan	Plan
	2023	2024	2024	2025	2026	2027	2028
Verksamhetens intäkter	1 038,7	950,0	958,5	995,0	995,0	995,0	995,0
Riktade statsbidrag	228,5	160,0	119,0	120,0	120,0	120,0	120,0
Verksamhetens kostnader	-6 870,9	-6 578,8	-7 008,2	-6 661,5	-6 681,5	-6 703,2	-6 764,4
Avskrivningar	-153,7	-133,1	-150,7	-163,1	-163,9	-163,5	-163,0
<b>Verksamhetens nettokostnader</b>	<b>-5 857,6</b>	<b>-5 601,9</b>	<b>-6 081,5</b>	<b>-5 709,6</b>	<b>-5 730,4</b>	<b>-5 751,7</b>	<b>-5 812,4</b>
Skatteintäkter	3 638,3	3 739,0	3 705,3	3 881,9	4 025,2	4 171,3	4 325,5
Generella statsbidrag *	1 297,7	1 276,7	1 453,7	1 313,5	1 326,1	1 390,5	1 358,2
Statsbidrag läkemedel	471,7	510,5	514,4	530,5	550,5	570,5	599,0
<b>Verksamhetens resultat</b>	<b>-449,8</b>	<b>-75,7</b>	<b>-408,0</b>	<b>16,3</b>	<b>171,4</b>	<b>380,6</b>	<b>470,3</b>
Finansiella intäkter	189,4	28,9	61,9	29,0	31,0	33,0	33,0
Finansiella kostnader	-251,7	-253,2	-253,8	-135,6	-98,1	-89,1	-80,4
<b>Årets resultat</b>	<b>-512,1</b>	<b>-300,0</b>	<b>-600,0</b>	<b>-90,3</b>	<b>104,3</b>	<b>324,5</b>	<b>422,9</b>

### Krav på åtgärder per nämnd

Finansieringen av verksamheten är begränsad under planperioden till följd av skatteunderlagets låga utvecklingstakt samt fortsatt en något högre nivå av pensionskostnader. År 2025 är ett år där omställningsarbetet med att sänka verksamhetens kostnader måste prioriteras. Verksamhetens kostnader har senaste tiden ökat i en högre takt än vad finansieringen av verksamheten gör, vilket skapar en ohållbar ekonomisk situation på sikt.

Regionstyrelsen och nämnderna har ett gemensamt ansvar för att komma till rätta med Region Jämtland Härjedalens ekonomiska underskott. Den budgetram som fördelas till regionstyrelse och nämnder räcker inte till att täcka innevarande års (2024) prognos, vilket innebär att den än mindre räcker till 2025 års kostnadsnivå om vi fortsätter i samma historiska kostnadsökningstakt. Regionstyrelsen och samtliga nämnder måste vidta skarpa åtgärder för att minska sina kostnader och samtidigt bidra till regionens sammantagna utveckling och ekonomiska resultat. Åtgärdsplaner ska upprättas i respektive regionstyrelse och nämnds verksamhetsplan i enlighet med det som beskrivits om långsiktig ekonomi i balans. Regionstyrelse och nämnd ska utifrån sitt sammantagna uppdrag avväga prioriteringar inom den budgetram som är tilldelad genom att minska utbud eller ambitionsnivå.

Detta innebär att verksamheten behöva minska sina kostnadsnivåer för att hålla sina kostnader inom tilldelad budgetram som **steg ett** i en långsiktig plan för ekonomi i balans. **Steg två** är att årligen under tre års tid (2026–2028) möta nya kostnadsökningar exempelvis årlig lönerevision och prisökningar med nya årliga besparingsåtgärder.

För Region Jämtland Härjedalen rör sig detta om besparingar i nivå med **år 1 (2025)** minska kostnadsnivån med 450 miljoner kronor, utifrån den kostnadsprognos som fanns tillgänglig per mars månad år 2024. **År 2 (2026) till år 2028** nya besparingsåtgärder på 250 miljoner kronor årligen utifrån nuvarande förutsättning. Detta skulle motsvara en besparing från nuvarande nivå på 6,5 procent år 1 (2025) och sedan ungefär 3,5 procent årligen för verksamheten.

## Övergripande åtgärder för att nå budget i balans

Regionstyrelsens och nämndernas åtgärder ska utgå från de uppdrag som tilldelats och planperiodens övergripande inriktning. Åtgärder som ger direkta effekter på en bättre ekonomi och samtidigt bidrar till en effektivare verksamhet ska prioriteras. Sammantaget bedöms nedanstående åtgärder ha avgörande betydelse för verksamhetens möjlighet att nå övergripande mål och budget. Därför är de prioriterade.

- **Offensivt** regionalt utvecklingsarbete med fokus på att stärka skattekraften
- **Effektivisera** och driva verksamhetsförändringar.
- **Prioriteringar** inom och mellan patientgrupper.
- **Digitalisering** ska användas som en integrerad del i verksamhetsutveckling och det påbörjade omställningsarbetet. För hälso- och sjukvården ska särskilt fokus vara på att skapa mer tid för vård.
- **Minska beroendet** av köpt vård och inhyrd bemanning.

Effekterna av åtgärder ska kunna följas långsiktigt. Effekter/hemtagnings effekt ska mätas inom respektive nämnds verksamhetsplan och uppföljning.

## Reglering av balanskravsresultat

Balanskravet innebär att ett negativt resultat för ett räkenskapsår ska regleras under de närmast följande tre åren. Regionfullmäktige får besluta att en reglering av ett negativt balanskravsresultat inte ska göras om det finns synnerliga skäl. Region Jämtland Härjedalen har ett negativt balanskravsresultat från 2023 år att reglera. 2023 års balanskravsresultat uppgick till 464 miljoner kronor. Detta innebär därmed att nuvarande balanskravsunderskott måste återställas senast år 2026 men synnerliga skäl åberopas för att återställa år 2028.

Region Jämtland Härjedalen har fortsatt stora utmaningar under planperioden framåt då ett stort uppdamt vårdbehov fortsatt påverkar vårdköer, på grund av uppskjuten och inställd vård under pandemin. Ekonomin utmanas även av den demografiska utvecklingen, vilket innebär att fler invånare kommer vara i behov av välfärdstjänster. En hög inflation har lett till en högre kostnadsnivå. Det är hög tid att effektivisera och driva verksamhetsförändringar för att minska kostnaderna och förbättra ekonomin. Det är av vikt att ha en god ekonomi för att kunna möta nya kostnader och nödvändiga investeringar. Den långsiktiga planeringen pekar på att omfattande investeringar krävs för att utveckla arbetsmiljö, vårdkvalitet och länet i stort.

Region Jämtland Härjedalen har efter utgången av år 2023 ett negativt balanskravsresultat. År 2024 är prognosen att organisationen kommer att göra ett negativt resultat, enligt plan även något negativt resultat för år 2025. För att sedan göra positiva resultat enligt plan från och med år 2026.

Enligt kommunallagen ska kommuner och regioner ha en god ekonomisk hushållning i sin verksamhet, genom att ha en budget i balans där intäkterna ska överstiga kostnaderna. Men genom att åberopa synnerliga skäl samt den ekonomiskt ansträngda situationen Region Jämtland Härjedalen står inför kommer ett negativt resultat att budgeteras för år 2025, samt återställas på längre sikt innan utgången av år 2028.

## Synnerliga skäl

Hösten 2023 åberopade Region Jämtland Härjedalen synnerliga skäl för att lägga en negativ budget för år 2024. Anledningen då var den snabba förändringen i omvärlden som fick inflationen att stiga,

vilken resulterade i höga pensionskostnader under år 2023 och 2024. År 2025 är att betrakta som ett år av omställning för att möta konjunkturen och anpassa verksamheten för framtiden.

Att lägga fram en budget i balans år 2025 skulle innebära stora negativa konsekvenser för medborgare och patienter. Förutom stora minskningar i utbud, som är förenat med risker på kort sikt, kan en tillfällig neddragning även leda till mer långtgående konsekvenser, exempelvis inom kompetensförsörjningen där det redan idag finns utmaningar.

Region Jämtland Härjedalen åberopar synnerliga skäl för att lägga en budget med ett negativt resultat år 2025. 2023 års underskott innan år 2027, och resterande del fram till och med år 2028. Motivering till att återställa på längre tid:

- De ekonomiska förutsättningarna har varit unikt svaga åren 2023 och 2024.
- Nödvändiga politiska beslut togs inte under 2024 för att vända utvecklingen.
- År 2025 ska anses som ett omställningsår, både ekonomiskt och verksamhetsmässigt.
- Region Jämtland Härjedalens prognos för utvecklingen av skatteunderlaget är försiktigare än Sveriges kommuner och regioners prognos.
- Regionfullmäktige har i Riktlinje för god ekonomisk hushållning, tagit beslut om att långsiktigt stärka soliditeten i Region Jämtland Härjedalen med målet att uppnå positiv soliditet.

Region Jämtland Härjedalens beslut att åberopa synnerliga skäl betyder inte att det inte krävs ett fortsatt arbete för att vända den ekonomiska utvecklingen. En i övrigt hög nettokostnadsutveckling innebär att det, trots att pensionskostnaderna bedöms minska, kommer att krävas omfattande åtgärder för att nå en ekonomi i balans till 2028 och över tid stärka den finansiella ställningen.

Att inte återställa det negativa balanskravsresultatet inom respektive treårsperiod, i detta ekonomiskt utmanande läge, anses ge bäst förutsättningar att uppnå god ekonomisk hushållning på sikt. De negativa konsekvenserna av tillfälligt stora neddragningar i verksamheten bedöms alltså bli större än de kortsiktiga ekonomiska vinsterna. Region Jämtland Härjedalens strategi är att ha ett långsiktigt förhållningssätt till god ekonomisk hushållning, där ett kontinuerligt arbete mot uppsatta mål ska ge långsiktigt hållbara effekter för både verksamhet och ekonomi. Det krävs en långsiktigt stabil ekonomisk planering och kontroll över kostnadsutvecklingen för att genomföra strategiska satsningar, klara framtida investeringar och pensionsåtaganden. Det är av största vikt att fullfölja de pågående, långsiktiga effektiviseringarna men också att prioritera och omfördela resurser.

Nedan visas en plan för hur balanskravsresultatet (underskottet) ska regleras på längre sikt, till år 2028.

**Tabell 3. Plan för återställande av underskott.**

Återställande balanskrav, mkr	Utfall 2023	Prognos 2024	Plan 2025	Plan 2026	Plan 2027	Plan 2028
IB ackumulerade ej återställda negativa resultat*		-464	-607	-697,3	-593	-268,5
Årets resultat (Plan för återställande exklusive balanskravsjusteringar)	<b>-627</b>	<b>-600</b>	<b>-90,3</b>	<b>104,3</b>	<b>324,5</b>	<b>422,9</b>
Justerat för pensionskostnader	163	457				
UB ackumulerade ej återställda negativa resultat*	-464	-607	-697,3	-593	-268,5	0

\*Exklusive balanskravsjusteringar (realisations-/orealiserade vinster och förluster)



## **Budget 2025–2027**

I det här kapitlet fördjupas de ekonomiska förutsättningarna för planperioden. I detta kapitel redovisas resultat-, balans- och finansieringsbudget. Det finns också en redovisning om vilka förutsättningar Region Jämtland Härjedalen har att finansiera sin verksamhet med skatteintäkter, generella statsbidrag (kommunala utjämningsbidrag) samt övriga intäkter. I detta kapitel beskrivs även ekonomiskt utrymme för investeringar och fastigheter. Slutligen beskrivs likviditeten.

## Budget 2025–2027

Det krävs ett intensifierat arbete med effektiviseringar under planperioden för att nå en ekonomi i balans till år 2028. Skatteberäkningen år 2025–2027 bygger på en utdebitering på 11,70 kronor. Skatteintäkterna är beroende av skatteunderlagets storlek, som i sin tur beror på samhällsekonomi, arbetsmarknadsstruktur och demografi.

Region Jämtland Härjedalen organiseras ur ett budgetperspektiv i 3 nivåer.

### **Nivå 1 Regionfullmäktige**

Regionfullmäktige fastställer övergripande mål och ekonomiska ramar. Den övergripande ekonomiska styrningen sker genom att fullmäktige beslutar om resultatbudget, balansbudget och finansieringsbudget.

### **Nivå 2 Nämnd/Styrelse**

Resurser tilldelas regionstyrelsen och nämndernas verksamhet och dess investeringar. Regionstyrelsen och nämndernas verksamhet ska bedrivas inom tilldelad driftsram. Inom driframen har respektive organ rätt att prioritera för att nå uppsatta resultatmål. Den budgeterade driftsbudgeten ska hållas.

### **Nivå 3 Närmaste nivå under nämnd/styrelse**

I regionstyrelsen och nämndernas verksamhetsplaner fördelas tilldelad driffram ytterligare – till närmaste nivå under regionstyrelse eller nämnd.

**Driftbudgetramar** ska specificeras och redovisas i regionstyrelsens och nämndernas verksamhetsplaner. Budgetramarna för nivå 3 ska vara bruttobudgetramar. Bruttobudgeten består av externa intäkter, interna intäkter, personalkostnader, övriga externa kostnader, avskrivningar och interna kostnader, och fastställs av respektive nämnd. Prognos läggs på samma nivå som budget, dvs nivå 3, och skall göras på samma detaljeringsgrad som budget.

## Resultatbudget

Tabell 4. Resultatbudget.

Miljoner kronor	Utfall	Budget	Prognos	Budget	Plan	Plan
	2023	2024	2024	2025	2026	2027
Verksamhetens intäkter	1 038,7	950,0	958,5	995,0	995,0	995,0
Riktade statsbidrag	228,5	160,0	119,0	120,0	120,0	120,0
Verksamhetens kostnader	-6 870,9	-6 578,8	-7 008,2	-6 661,5	-6 681,5	-6 703,2
Avskrivningar	-153,7	-133,1	-150,7	-163,1	-163,9	-163,5
<b>Verksamhetens nettokostnader</b>	<b>-5 857,6</b>	<b>-5 601,9</b>	<b>-6 081,5</b>	<b>-5 709,6</b>	<b>-5 730,4</b>	<b>-5 751,7</b>
Skatteintäkter	3 638,3	3 739,0	3 705,3	3 881,9	4 025,2	4 171,3
Generella statsbidrag *	1 297,7	1 276,7	1 453,7	1 313,5	1 326,1	1 390,5
Statsbidrag läkemedel	471,7	510,5	514,4	530,5	550,5	570,5
<b>Verksamhetens resultat</b>	<b>-449,8</b>	<b>-75,7</b>	<b>-408,0</b>	<b>16,3</b>	<b>171,4</b>	<b>380,6</b>
Finansiella intäkter	189,4	28,9	61,9	29,0	31,0	33,0
Finansiella kostnader	-251,7	-253,2	-253,8	-135,6	-98,1	-89,1
<b>Årets resultat</b>	<b>-512,1</b>	<b>-300,0</b>	<b>-600,0</b>	<b>-90,3</b>	<b>104,3</b>	<b>324,5</b>
	<b>Prognos</b>	<b>Budget</b>	<b>Plan</b>	<b>Plan</b>	<b>Plan</b>	<b>Plan</b>
<b>* ) Generella statsbidrag</b>	<b>2024</b>	<b>2025</b>	<b>2026</b>	<b>2027</b>	<b>2028</b>	<b>2029</b>
Inkomstutjämnning	844,9	872,6	902,5	930,6	962,2	995,1
Kostnadsutjämnning	294,1	291,9	294,5	303,5	311,4	320,5
Regleringsavgift/bidrag	96,6	48,6	28,7	7,3	-15,8	-39,7
Strukturbidrag	103,9	103,9	103,9	103,9	103,9	103,9
Tillfälliga bidrag	0,0	0,0	0,0	48,6	0,0	0,0
Överföring statsbidrag till kommunerna	0,7	-3,4	-3,4	-3,4	-3,4	-3,4
<b>Summa</b>	<b>1 340,1</b>	<b>1 313,5</b>	<b>1 326,1</b>	<b>1 390,5</b>	<b>1 358,2</b>	<b>1 376,4</b>
<b>Bruttokostnadsutveckling</b>	<b>0,5%</b>	<b>-3,1%</b>	<b>0,0%</b>	<b>0,0%</b>		
<b>Nettokostnadsutveckling</b>	<b>3,8%</b>	<b>-3,8%</b>	<b>0,0%</b>	<b>0,0%</b>		

# Balansbudget

Tabell 5. Balansbudget.

Miljoner kronor	Utfall 2023	Prognos 2024	Budget 2025	Plan 2026	Plan 2027
<b>TILLGÅNGAR</b>					
<b>Anläggningstillgångar</b>					
Immateriella tillgångar	2,9	1,9	1,3	0,9	0,6
Mark och byggnader och tekniska anläggningar	677,8	829,9	867,5	959,2	973,7
Maskiner och inventarier	372,0	470,6	493,5	512,9	548,9
Finansiella anläggningstillgångar	76,0	76,0	76,0	76,0	76,0
Långfristiga fordringar	0,0	0,0	0,0	0,0	0,0
<b>Summa anläggningstillgångar</b>	<b>1 128,6</b>	<b>1 373,3</b>	<b>1 438,0</b>	<b>1 548,9</b>	<b>1 599,1</b>
<b>Omsättningstillgångar</b>					
Förråd	28,8	28,8	28,8	28,8	28,8
Kortfristiga fordringar	568,2	531,6	531,6	531,6	531,6
Kortfristiga placeringar	1 351,4	1 351,1	1 451,4	1 551,4	1 751,4
Kassa och bank	188,4	209,5	209,1	147,0	258,5
<b>Summa omsättningstillgångar</b>	<b>2 136,8</b>	<b>2 121,3</b>	<b>2 220,9</b>	<b>2 258,8</b>	<b>2 570,3</b>
<b>SUMMA TILLGÅNGAR</b>	<b>3 265,0</b>	<b>3 495,0</b>	<b>3 658,9</b>	<b>3 807,7</b>	<b>4 169,4</b>
<b>EGET KAPITAL, AVSÄTTNINGAR OCH SKULDER</b>					
<b>Eget kapital</b>					
Eget kapital	83,0	-429,0	-1 029,0	-1 119,3	-1 015,0
Årets resultat	-512,0	-600,0	-90,3	104,3	300,6
<b>Summa eget kapital</b>	<b>-429,0</b>	<b>-1 029,0</b>	<b>-1 119,3</b>	<b>-1 015,0</b>	<b>-714,4</b>
<b>Avsättningar</b>					
Avsättning pensioner	1 924,7	2 330,3	2 454,7	2 490,5	2 539,7
Särskild löneskatt övriga avsättningar	466,9	565,3	595,5	604,2	616,1
Övriga avsättningar	0,0	0,0	0,0	0,0	0,0
<b>Summa avsättningar</b>	<b>2 391,6</b>	<b>2 895,6</b>	<b>3 050,2</b>	<b>3 094,7</b>	<b>3 155,8</b>
<b>Skulder</b>					
Långfristiga skulder	282,4	582,4	682,4	682,4	682,4
Kortfristiga skulder	1 020,4	1 045,6	1 045,6	1 045,6	1 045,6
<b>Summa skulder</b>	<b>1 302,8</b>	<b>1 628,0</b>	<b>1 728,0</b>	<b>1 728,0</b>	<b>1 728,0</b>
<b>SUMMA EGET KAPITAL, AVSÄTTNINGAR OCH SKULDER</b>	<b>3 265,0</b>	<b>3 495,0</b>	<b>3 658,9</b>	<b>3 807,7</b>	<b>4 169,4</b>
Ansvarsförbindelse pensioner exkl löneskatt		1 588,3	1 549,3	1 465,7	1 384,6
Ansvarsförbindelse löneskatt		385,3	375,9	355,6	335,9

# Finansieringsbudget

Tabell 6. Finansieringsbudget.

Miljoner kronor	Utfall	Prognos	Budget	Plan	Plan
	2023	2024	2025	2026	2027
<b>Tillförda medel</b>					
Internt tillförda medel	27,0	69,1	227,4	312,7	525,3
Förändring av kortfristiga placeringar	126,2	0,0	0,0	0,0	0,0
Förändring av övrigt rörelsekapital	-112,7	0,0	0,0	0,0	0,0
Minskning av långfristiga fordringar	0,0	0,0	0,0	0,0	0,0
Ökning av långfristiga skulder	0,0	300,0	100,0	0,0	0,0
<b>Summa tillförda medel</b>	<b>40,5</b>	<b>369,1</b>	<b>327,4</b>	<b>312,7</b>	<b>525,3</b>
<b>Använda medel</b>					
Netto investeringar	352,7	348,0	228,0	274,5	213,6
Köp av värdepapper till pensionsportföljen	0,0	0,0	100,0	100,0	200,0
Utlåning/kapitalisering externt	0,0	0,0	0,0	0,0	0,0
Minskning av långfristiga skulder	101,8	0,0	0,0	0,0	0,0
<b>Summa använda medel</b>	<b>454,5</b>	<b>348,0</b>	<b>328,0</b>	<b>374,5</b>	<b>413,6</b>
<b>Förändring likvida medel</b>	<b>-414,0</b>	<b>21,1</b>	<b>-0,6</b>	<b>-61,8</b>	<b>111,7</b>
	<b>2023</b>	<b>2024</b>	<b>2025</b>	<b>2026</b>	<b>2027</b>
<b>Internt tillförda medel miljoner kronor</b>					
Årets resultat	-512,1	-600,0	-90,3	104,3	300,6
Avskrivningar	153,7	150,7	163,1	163,9	163,5
Ökning pensionsskuld inkl räntekostnader	385,3	518,4	154,6	44,5	61,2
<b>Summa internt tillförda medel</b>	<b>27,0</b>	<b>69,1</b>	<b>227,4</b>	<b>312,7</b>	<b>525,3</b>

## Investeringar och fastigheter

Regionfullmäktige beslutar om Region Jämtland Härjedalens totala investeringsram för de närmsta tre åren. För planperioden 2025–2027 föreslås investeringsramen uppgå till enligt tabell nedan.

**Tabell 7. Investeringsram.**

Investeringsram (Mkr)	Budget 2024	Plan 2025	Plan 2026	Plan 2027
<b>Nyinvesteringar</b>	<b>46</b>	<b>70</b>	<b>60</b>	<b>35</b>
Varav medicinteknisk utrustning	19	47	-	-
Varav fastigheternas grundkomponenter	27	20	60	35
Varav övriga investeringar	-	3	-	-
<b>Reinvesteringar</b>	<b>241</b>	<b>135</b>	<b>192</b>	<b>156</b>
Varav medicinteknisk utrustning	191	56	108	120
Varav fastigheter	50	59	72	32
Varav övrigt)	-	20	12	4
Mindre lokalanpassningar	0	0	0	0
Oförutsedda investeringar	8	8	8	8
Hjälpmedel	15	15	15	15
<b>Summa total investeringsram</b>	<b>310*</b>	<b>228**</b>	<b>275</b>	<b>214</b>

\*Inklusive överflyttade från år 2023

\*\* Inklusive överflyttade från år 2024

**Tabell 8. Varav fleråriga fastighetsprojekt.**

Fleråriga fastighetsprojekt (mkr)	2025	2026	2027	2028	2029	2030
Varav hälsocentralen i Funäsdalen (NY)	15	60	35			
Varav belysning (RE)	3	8	8	8	8	5
Varav brandskyddsåtgärder (RE)	7	11,6	11	9,6		
Varav ombyggnad Östersundslänken (dränering, RE)	16					
<b>Summa:</b>	<b>41</b>	<b>79,6</b>	<b>54</b>	<b>17,6</b>	<b>8</b>	<b>5</b>

## Konstnärlig gestaltning

Region Jämtland Härjedalen beslutar årligen om ett maxtak för konstnärlig gestaltning kopplat till ny- eller ombyggnationer. Denna budgetram beräknas utifrån 1 procent av den årliga fastighetsinvesteringsplanen med vissa beaktanden. Maxtaket för år 2024 var 380 000 kronor. För år 2025 blir maxtaket 170 000 kronor, inklusive överflytt av 100 000 kronor kopplat till Funäsdalens Hälsocentral år 2024 till 2025. Planmässigt maxtak för år 2026 blir preliminärt 600 000 kronor till följd av en stor investeringsbudget för Funäsdalen HC. Plan för år 2027 blir preliminärt 350 000 kronor i maxtak. På grund av en ansträngd ekonomi ska varje byggprojekt bedömas individuellt om konstnärlig gestaltning eller konstverk ur samlingen ska användas.

## Likviditet

Tabell 9. Maximalt beslutad lånevolym.

Lånetak Mkr	Tak 2025	Tak 2026	Tak 2027
Lånetak (100% av mark och byggnadstillgångar, avrundat)	850	950	950

## Riktade statsbidrag i budget

Tabell 10. Riktade statsbidrag i budget.

Mkr		Prognos 2025 Region Jämtland Härjedalen	Tilldelas nämnd i övergripande kostnadsbudget
ÖK. 1	Överenskommelse om en god och nära vård, en personcentrerad och patientsäker hälso- och sjukvård med primärvården som nav	42,5 mkr	Varav 26 mkr Regionstyrelsen Varav 16,5 mkr Hälso- och sjukvårdsnämnden
ÖK. 2	Överenskommelse om ökad tillgänglighet i hälso- och sjukvården	38,1 mkr	Varav 38,1 mkr Hälso- och sjukvårdsnämnden
ÖK. 3	Överenskommelse om en jämlik och effektiv cancervård med kortare väntetider	4,6 mkr	Varav 4,6 mkr Hälso- och sjukvårdsnämnden
ÖK. 4	Överenskommelse om en personcentrerad, tillgänglig och jämlik mödrahälsovård och förlossningsvård samt förstärkta insatser för kvinnors hälsa	25 mkr	Varav 5 mkr Regionstyrelsen Varav 20 mkr Hälso- och sjukvårdsnämnden
ÖK. 5	Överenskommelse om försörjningsberedskap för läkemedel (tecknad med SKR)	1,3 mkr	Varav 1,3 mkr Regionstyrelsen
ÖK. 6	Psykiska hälsa och suicidprevention (Anslag 1:8 Psykiska hälsa och suicidprevention) "Regioninterna medel"	8,5 mkr	Varav 8,5 mkr Hälso- och sjukvårdsnämnden
<b>Total</b>		<b>120 mkr</b>	<b>Varav 32,3 mkr Regionstyrelsen</b> <b>Varav 87,7 mkr Hälso- och sjukvårdsnämnden</b>

## **Budgetramar för regionstyrelse och nämnder**

I det här avsnittet redovisas hur Region Jämtland Härjedalens ekonomiska ramar fördelats mellan regionstyrelse och nämnder, samt vilka omfördelningar som skett mellan dessa. Här beskrivs även prioriteringar som gjorts.



Tabell 11. Budgetramar i netto per regionstyrelse, nämnd samt finansiering.

Budgetram netto (Mkr)	Budget 2024	Budget 2025	Plan 2026	Plan 2027
<b>SUMMA FINANSIERING</b>	<b>5 302,0</b>	<b>5 619,3</b>	<b>5 834,7</b>	<b>6 027,6</b>
<i>Skatteintäkter</i>	3 739,0	3 881,9	4 025,2	4 171,3
<i>Generella statsbidrag</i>	1 276,7	1 313,5	1 326,1	1 341,9
<i>Läkemedelsbidrag</i>	510,5	530,5	550,5	570,5
<i>Finansiella intäkter</i>	28,5	29,0	31,0	33,0
<i>Finansiella kostnader</i>	-252,7	-135,6	-98,1	-89,1
<b>Regionfullmäktige</b>	<b>-17,9</b>	<b>-15,0</b>	<b>-15,0</b>	<b>-15,0</b>
Varav förtroendemannabudget	-17,9	-15,0	-15,0	-15,0
<b>Regionstyrelsen</b>	<b>-1 758,6</b>	<b>-2 142,4</b>	<b>-2 121,0</b>	<b>-2 049,7</b>
Varav tjänstemannabudget	-1754,3	-2 369,4	-2 116,7	-2 045,4
Varav förtroendemannabudget	-4,3	-4,3	-4,3	-4,3
<b>Hälso- och sjukvårdsnämnden</b>	<b>-3 356,1</b>	<b>-3 078,1</b>	<b>-3 098,5</b>	<b>-3 118,8</b>
Varav tjänstemannabudget	-3 352,6	-3 074,6	-3 095,0	-3 115,3
Varav förtroendemannabudget	-3,5	-3,5	-3,5	-3,5
<b>Regionala utvecklingsnämnden</b>	<b>-156,3</b>	<b>-154,7</b>	<b>-157,9</b>	<b>-161,9</b>
Varav tjänstemannabudget	-152,6	-151,0	-154,2	-158,3
Varav förtroendemannabudget	-3,7	-3,7	-3,7	-3,7
<b>Kollektivtrafiknämnden</b>	<b>-303,7</b>	<b>-310,1</b>	<b>-328,7</b>	<b>-348,4</b>
Varav tjänstemannabudget	-302,4	-308,8	-327,4	-347,1
Varav förtroendemannabudget	-1,3	-1,3	-1,3	-1,3
<b>Revision</b>	<b>-5,7</b>	<b>-5,7</b>	<b>-5,7</b>	<b>-5,7</b>
<b>Patientnämnden</b>	<b>-3,6</b>	<b>-3,6</b>	<b>-3,6</b>	<b>-3,6</b>
<b>RESULTAT</b>	<b>-300,0</b>	<b>-90,3</b>	<b>104,3</b>	<b>324,5</b>

**Tabell 12. Driftbudget i brutto per regionstyrelse, nämnd samt finansiering.**

Driftbudget år 2025 mkr	Finansiering	Intäkter i verksamhet	Kostnader	Total
<b>Regionfullmäktige</b>			-15,0	-15,0
Varav förtroendemannabudget			-15,0	
<b>Regionstyrelsen inkl finansiering</b>	<b>5 619,3</b>	<b>231,3</b>	<b>-2 373,7</b>	<b>3 476,9</b>
Varav tjänstemannabudget		231,3	-2 369,4	
Varav förtroendemannabudget			-4,3	
Skatteintäkter	3 881,9			
Generella statsbidrag	1 313,5			
Läkemedelsbidrag	530,5			
Finansiella intäkter	29,0			
Finansiella kostnader	-135,6			
<b>Hälso- och sjukvårdsnämnden</b>		<b>465,0</b>	<b>-3 543,1</b>	<b>-3 078,1</b>
Varav tjänstemannabudget		465,0	-3 539,6	
Varav förtroendemannabudget			-3,5	
<b>Regionala utvecklingsnämnden</b>		<b>108,3</b>	<b>-263,0</b>	<b>-154,7</b>
Varav tjänstemannabudget		108,3	-259,3	
Varav förtroendemannabudget			-3,7	
<b>Kollektivtrafiknämnden</b>		<b>310,0</b>	<b>-620,1</b>	<b>-310,1</b>
Varav tjänstemannabudget		310,0	-618,8	
Varav förtroendemannabudget			-1,3	
<b>Revision</b>		<b>0,0</b>	<b>-5,7</b>	<b>-5,7</b>
<b>Patientnämnden</b>		<b>0,4</b>	<b>-4,0</b>	<b>-3,6</b>
<b>RESULTAT</b>	<b>5 619,3</b>	<b>1 115,0</b>	<b>-6 824,6</b>	<b>-90,3</b>

## Förändring budgetramar

För att klara målet enligt **Långsiktig plan för ekonomi i balans till år 2028** måste regionstyrelsen och samtliga nämnder bidra i arbetet med att återställa det ekonomiska underskottet (se kapitel s.22). Som ett första steg i Långsiktig plan för ekonomi i balans behöver regionstyrelsen och samtliga nämnder minska ned sina kostnadsnivåer för att hålla sina kostnader inom tilldelad budgetram. Steg två är att årligen möta nya kostnadsökningar exempelvis årlig lönerrevision och prisökningar med nya besparingsåtgärder.

### Regionstyrelsen

Följande förändringar har gjorts i regionstyrelsens budgetram:

#### Regiondirektör:

- Ingen uppräknings av budgetram år 2025–2027.
- Utvecklingsanslag 30 mkr för planperioden 2025–2027.
- Förändring av intäktsbudget till nivå 120 mkr hänförliga till riktade statsbidrag. Varav 1,3 mkr av kostnadsbudgeten omdisponeras till regiondirektören från hälso- och sjukvårdsnämnden inför budget 2025.
- Justerat ned nivå på intäktsbudget med 8,1 mkr.
- Justerad nivå på avskrivningsbudget med 12,4 mkr.
- Omdisponering 81,7 mkr avseende ny IT-organisation till regionstyrelsens budgetram från hälso- och sjukvårdsnämnden, kollektivtrafiknämnden och regionala utvecklingsnämnden. Vidare omdisponeringar av ny IT-organisation kommer även att ske inom regionstyrelsens verksamhetsplan 2025.
- Omdisponering 47,1 mkr avseende Medicinteknisk avdelning från hälso- och sjukvårdsnämndens budgetram som flyttas över organisatoriskt till att ingå i regionstyrelsen från och med Budget 2025.
- Budgetram för pensionskostnader är lagd för att klara vissa svängningar i pensionskostnadsprognos.

#### Vårdval:

- Kostnadsbudget 31 mkr kopplat till riktade statsbidrag omdisponeras till regionstyrelsens budgetram från Hälso- och sjukvårdsnämnden inför budget 2025.
- Uppräkning av kostnadsbudget utifrån bedömning av LPIK exklusive priseffekt av pensioner, exkl. läkemedel, se ekonomiska planeringsförutsättningar - Löne- och prispförändring för regioner. Undantag avseende läkemedelsdelen som räknas upp enligt LPIK exklusive priseffekt av pensioner inkl. läkemedel.
- Uppräkningen för Vårdval får inrymmas inom regionstyrelsens budgetram för planperioden.

### Hälso- och sjukvårdsnämnden

Följande förändringar har gjorts i Hälso- och sjukvårdsnämndens budgetram:

- Förändring av kostnadsbudget till nivå 120 mkr hänförliga till riktade statsbidrag. Varav -32,3 mkr omdisponeras till regionstyrelsens budgetram inför budget 2025.
- Omdisponering av budget för IT-tjänster -56,7 mkr till regionstyrelsen, varav 49,2 mkr ofinansierat vilket innebär en ökad besparing för Hälso- och sjukvården. Omdisponering för

dataprogram och Office 365 -18,2 mkr. Total omdisponering av budgetram 2025 kopplat till IT-kostnader 74,9 mkr.

- Omdisponering -47,1 mkr avseende Medicinteknisk avdelning från hälso- och sjukvårdsnämndens budgetram som flyttas över organisatoriskt till att ingå i regionstyrelsen från och med Budget 2025.

## Regionala utvecklingsnämnden

Följande förändringar har utifrån det gjorts i regionala utvecklingsnämndens budgetram:

- Uppräkning av kostnadsbudget med halvt LPIK 1,6% år 2025, 1,5% år 2026 och 1,55% år 2027. Kultur och bildning tillsammans med insatser som bidrar till näringslivets och det offentliga möjligheter att utvecklas exempelvis genom tillgång till bredband och förbättrad transportinfrastruktur är avgörande för viljan och möjligheten att bo och verka i länet. Att länet är attraktivt är viktigt för Region Jämtland Härjedalens möjlighet till kompetensförsörjning och även för framtida skatteintäkter. Regionala utvecklingsnämnden får därför uppräkning med halvt LPIK. Trots uppräkning krävs ett fortsatt arbete med åtgärder för att nå en ekonomi i balans till år 2028.
- Minskad intäktsbudget med 13 mkr och minskad bruttokostnadsbudget med 13 mkr, nettobudgetram plus minus noll.
- Ökad bruttokostnadsbudget med 0,7 mkr för arbetat med att stärka nationella och internationella relationer.
- Omdisponering budget för IT-tjänster -5,6 mkr till regionstyrelsen. Omdisponering dataprogram -0,9 mkr och Office 365 -0,2 mkr till regionstyrelsen. Total omdisponering av budgetram 2025 kopplat till IT-kostnader 6,7 mkr.

## Kollektivtrafiknämnden

Följande förändringar har utifrån det gjorts i kollektivtrafiknämndens budgetram:

- Uppräkning av kostnadsbudget med LPIK 3,2% år 2025, 3,0% år 2026 och 3,1% år 2027. Kollektivtrafik behöver finnas där människor bor, går i skola och vid exempelvis företagsetableringar. En uppräkning av kostnadsbudget enligt LPIK görs därför för kollektivtrafiknämnden. Trots uppräkning krävs ett fortsatt arbete med åtgärder för att nå en ekonomi i balans till år 2028.
- Ökad intäktsbudget med 51,3 mkr och ökad bruttokostnadsbudget med 41,3.
- Omdisponering budget för Office 365 -0,07 mkr till regionstyrelsen (KTN/40/2024).
- Trafikplan T24 2024, 6,5 mkr 2024 därefter 5 mkr (RUN/36/2022 samt RS/754/2022, hanterad i Regionfullmäktige 2023-02-14 §9). Ger en minskad budgetram 2025 med 1,5 mkr.

## Revision

- Ingen uppräkning av budgetram år 2025–2027.

## Patientnämnd

- Ingen uppräkning av budgetram år 2025–2027.

## Förtroendevalda politiker

- Presidiets förslag till budgetram 27,8 Mkr år 2025. Ingen uppräkning av budgetram för planperioden.

Budgetramen för förtroendevalda är fördelad enligt regionfullmäktige, regionstyrelse och respektive nämnd.

## **Bilagor**

Bilaga 1: Styrdokument

Bilaga 2: Ekonomiska planeringsförutsättningar

# Bilaga 1: Styrdokument

Bilagan redovisar de styrdokument som fastställs på övergripande nivå och som har koppling till respektive målområdes viljeinriktning och prioriteringar. Övriga styrdokument som skapas på underliggande nivåer sammanställs av respektive nämnd.

## Målområden för ledningsprocesser och stödverksamhet

Tabell 13 Styrdokument målområden för ledningsprocesser och stödverksamhet

Dokument	Dokumenttyp	Varaktighet	Dnr	Beslutad av
Deklaration för en stark demokrati - Region Jämtland Härjedalens åtaganden	Strategi	Tills vidare	RS/201/2020	Regionfullmäktige 2020-06-17, § 42
Demokratistrategi	Strategi	Tills vidare	RS/41/2021	Regionfullmäktige 2021-12-01, § 150
Forsknings-, utbildnings- och utvecklingspolicy	Policy	Tills vidare	RS/163/2023	Regionfullmäktige 2023-06-21, § 70
Fossilbränslefritt 2030 Jämtlands län - Energi- och klimatstrategi 2020–2030	Strategi	2020–2030	RS/595/2019	Regionfullmäktige 2019-10-16, § 113
Grafisk profil för Region Jämtland Härjedalen		Tills vidare	RS/426/2015	Regionfullmäktige 2016-04-11, § 56
Hjälpmedelspolicy för Region Jämtland Härjedalen och länets kommuner	Policy	Tills vidare	RS/309/2023	Regionfullmäktige och länets kommuner 2023-11-28, § 136
Informationssäkerhetspolicy	Policy	Tills vidare	RS/51/2024	Regionfullmäktige 2024-04-23, § 44
Kommunikationspolicy	Policy	Tills vidare	RS/369/2016	Regionfullmäktige 2020-11-25, § 125
Konstpolicy	Policy	Tills vidare	RS/335/2024	Regionfullmäktige 2024-06-18--19, § xx
Kostpolicy	Policy	Tills vidare	RS/291/2023	Regionfullmäktige 2023-11-28, § 135
Kvalitetspolicy	Policy	Tills vidare	RS/103/2015	Regionfullmäktige 2015-04-14–15, § 35
Långsiktig utvecklingsplan för god ekonomisk hushållning	Planer	2015–2025	LS/1810/2013 RS/337/2015	Regionfullmäktige 2015-06-17, § 81  Beslut finns 2019-06-19 om att inte revidera planen.
Långsiktig utvecklingsplan för miljö	Planer	2021–2033	RS/123/2019	Regionfullmäktige 2021-06-23, § 75
Långsiktig utvecklingsplan för psykisk ohälsa	Planer	Tills vidare	RS/1437/2018	Regionfullmäktige Rev 2022-06-22, § 79
Miljöpolicy	Policy	Tills vidare	RS/1534/2017	Regionfullmäktige 2022-04-27, § 46
Modervarumärkesstrategi	Strategi	Tills vidare	RS/100/2015	Regionfullmäktige 2015-04-14–15

Dokument	Dokumenttyp	Varaktighet	Dnr	Beslutad av
Personalpolitisk policy	Policy	Tills vidare	RS/290/2023	Regionfullmäktige 2023-11-28 § 134
Policy för fastighets- och lokalförsörjning	Policy	Tills vidare	RS/1538/2017	Regionfullmäktige 2018-06-20, § 107
Policy för informationsförvaltning	Policy	Tills vidare	RS/147/2023	Regionfullmäktige 2023-04-26, § 37
Policy om jämställdhet och jämlikhet	Policy		RS/1535/2017	Regionfullmäktige 2018-02-14, § 9
Regiongemensamma regler för resor gällande medarbetare och förtroendevalda	Regel	Tills vidare	RS/491/2021	Regionfullmäktige 2022-04-27, § 47
Region Jämtland Härjedalens styrmoddell	Policy	Tills vidare	RS/342/2022	Regionfullmäktige 2023-06-21, § 74
Reglemente för finansverksamheten	Reglemente	Tills vidare	RS/783/2016	Regionfullmäktige 2021-10-20, § 128
Reglemente för intern kontroll vid Region Jämtland Härjedalen	Reglemente	Tills vidare	RS/598/2018	Regionfullmäktige 2018-06-20, § 99
Regler för flaggning inom Region Jämtland Härjedalen	Regel	Tills vidare	RS/622/2022	Regionstyrelsen 2023-01-24, § 8
Regler för investeringar	Regel	Tills vidare	RS/294/2023	Regionfullmäktige 2024-04-23, § 45
Regler för parkeringar	Regel	Tills vidare	RS/1049/2018	Regionstyrelsen 2019-01-30, § 19 Gällande avgifter för parkeringar finns i ärende RS/123/2024
Regler för Region Jämtland Härjedalen som ägare i bolag och medlem i föreningar	Regel	Tills vidare	RS/451/2019	Regionfullmäktige 2021-06-23, § 73
Riktlinje för god ekonomisk hushållning	Riktlinje	Tills vidare	RS/577/2021	Regionfullmäktige 2021-10-20, § 127
Sponsringspolicy för Region Jämtland Härjedalen	Policy	Tills vidare	RS/248/2015	Regionfullmäktige 2016-04-11, § 54
Upphandlingspolicy	Policy	Tills vidare	RS/288/2023	Regionfullmäktige 2023-06-21, § 71
Varumärkespolicy	Policy	Tills vidare	RS/1384/2015	Regionfullmäktige 2015-11-23—25, § 145

## Målområden för hälso- och sjukvård och tandvård

Tabell 14. Styrdokument målområde för hälso- och sjukvård och tandvård.

Dokument	Dokumenttyp	Varaktighet	Dnr	Beslutad av
Länsgemensam folkhälsopolicy	Strategi	2020–2024	RS/560/2019	Regionfullmäktige 2020-06-18 § 66
Mål för gemensam hälso- och sjukvårdspolitik i Jämtlands län 2014–2025	Strategi	2014–2025	LS/726/2012	Landstingsfullmäktige och länets samtliga kommuner under 2014
Regional handlingsplan för patientsäkerhet	Handlingsplan	2022–2024	RS/92/2022	Regionstyrelsen, 2022-10-25 § 2016
Rekommendation till regioner om fortsatt inriktning av det nationella systemet för kunskapsstyrning inom hälso- och sjukvårdsområdet 2023–2027.	Överenskommelse	2023–2027	RS/595/2022	Regionfullmäktige, 2022-11-25, § 217
Strategi för samisk hälsa	Strategi	2020–2030	RS/703/2019	Regionfullmäktige 2019-11-26 § 137

## Målområde för regionalt utvecklingsansvar

Tabell 15. Styrdokument målområde för regionalt utvecklingsansvar.

Dokument	Dokumenttyp	Varaktighet	Dnr	Beslutad av
Jämtlands län 2050 – En nytänkande och hållbar region att leva, verka och utvecklas i	Strategi	2021–2050	RUN/515/2018	Regionfullmäktige 2021-02-17, §21
Mål och långsiktiga prioriteringar för den regionala tillväxtpolitiken i Jämtland Härjedalen	Strategi	2021–2050	RUN/516/2020	Regionfullmäktige 2021-02-17, §22 Reviderad 2022-04-27, §50
Regional transportplan för Jämtlands län 2022–2033	Strategi	2022–2033	RUN/610/2020	Regionfullmäktige 2022-10-12, §116
Program för smart specialisering i Jämtland Härjedalen 2021–2027	Strategi	2020–2027	RUN/430/2018	Regionfullmäktige 2020-11-25, §128
Jämtlands läns skogar för en växande bioekonomi och hållbar framtid – Regionalt skogsprogram för Jämtlands län 2020–2030	Strategi	2020–2030	RUN/148/2021	Regionfullmäktige 2021-06-23, §77
Regional mat- och livsmedelsstrategi i Jämtland Härjedalen	Strategi	2018–2030	RUN/294/2017	Regionfullmäktige 2018-06-20, § 93



## Målområde för kollektivtrafik

Tabell 16. Styrdokument målområde för kollektivtrafik.

Dokument	Dokumenttyp	Varaktighet	Dnr	Beslutad av
Trafikförsörjningsprogram Jämtlands län 2021–2026	Strategi	2021–2026	RUN/287/2019	Regionfullmäktige 2021-02-17, §23

## Målområde för kultur

Tabell 17. Styrdokument målområde för kultur.

Dokument	Dokumenttyp	Varaktighet	Dnr	Beslutad av
Regional kulturplan för Jämtland Härjedalen 2024–2027	Strategi	2024–2027	RUN/12/2021	Regionfullmäktige 2023-10-18, §114
Regional biblioteksplan för Jämtland Härjedalen 2024–2027	Strategi	2024–2027	RUN/11/2021	Regionfullmäktige 2023-11-28, §139
Regler för Region Jämtland Härjedalens stipendier och pris inom kulturområdet	Regel		RUN/182/2018	Regionfullmäktige 2018-10-09, §126
Region Jämtland Härjedalens regler och villkor för regionala kulturstöd	Regel		RUN/287/2022	Regionfullmäktige 2022-12-07, §171
Regler och villkor för verksamhetsbidrag	Regel		RS/413/2021	Regionfullmäktige 2021-06-22, §74

## Målområde för folkhögskolor

Tabell 18. Styrdokument för målområde folkhögskolor.

Dokument	Dokumenttyp	Varaktighet	Dnr	Beslutad av
Folkhögskoleplan 2021–2025 Birka och Bäckedals folkhögskola		2021–2025	RUN/35/2020	Regionala utvecklingsnämnden 2020-12-15, §190 Reviderad 2023-10-24, §172

## Bilaga 2: Ekonomiska planeringsförutsättningar

Bilagan beskriver organisationens nuvarande ekonomiska läge och utveckling över tid.

### Samhällsekonomisk utveckling

#### Befolkningsutveckling

Befolkningsprognos från Statistiska centralbyrån (SCB) via SKR ligger till grund för beräkning av skatteunderlag och kommunalt utjämningsbidrag för åren 2025–2027. Befolkning år 2024 utgår från antal invånare per 31 december året innan. I regel har SCB tidigare överskattat befolkningsutvecklingen när det gäller prognoser för Jämtland Härjedalen. SKR belyser att prognosen är på riksnivå och att regionala skillnader och antaganden kan göras.

**Tabell 19. Prognosticerad befolkningsutveckling för åren 2024–2027 – enligt skatteunderlagsprognos SKR, förmedlad 2024-02-26.**

	2024 Prognos	2025 Prognos	2026 Prognos	2027 Prognos
Rikets befolkning (1/11 året innan)	10 557 682	10 614 874	10 669 403	10 721 197
Årlig procentuell förändring riket		0,54%	0,51%	0,49%
Region Jämtland Härjedalen	132 466	132 732	132 960	133 148

**Tabell 20. Egna antaganden för befolkningsutveckling i Region Jämtland Härjedalen.**

	2024 Prognos	2025 Prognos	2026 Prognos	2027 Prognos
Region Jämtland Härjedalen, egna siffror	132 466	132 466	132 466	132 466
Årlig procentuell förändring Jämtland Härjedalen, egna siffror		+0	+0	+0

## Skatteunderlagets utveckling

Tabell 21. SKR:s prognos för utvecklingen av skatteunderlaget.

Utveckling av skatteunderlaget i procent	2024	2025	2026	2027
Riket enligt SKR	3,30	4,87	4,16	4,01
Region Jämtland Härjedalens enligt SKR	2,27	4,48	3,78	3,63
Region Jämtland Härjedalens prognos	2,27	4,27	3,60	3,48

## Löne- och prisförändring för regioner

Sveriges kommuner och regioners prognos på Landstingsprisindex, LPIK, används som en fingervisning för hur stora löne- och prisförändringarna kommer att bli för regionerna för kommande planperiod. Detta har historiskt använt som ett mått för uppräknings av budgetramar inom Region Jämtland Härjedalen, det vill säga för respektive politiskt organ att möta löne- och prisökningar inom tilldelad budgetram. Dock har kostnadsökningstakten till viss mån varit högre än tilldelad uppräknings vilket inneburit att budgetunderskott har börjat bildas inom respektive verksamhet. Inför planperioden 2025-2027 bedöms verksamheten inte erhålla någon uppräknings av budgetram till följd av det svåra ekonomiska läget. Detta innebär att verksamheten behöver göra kostnadsminskningar för att klara av att möta lönerevision, prisökningar och volymökningar inom befintlig budgetram. Vad den exakta kostnadsökningen innebär per nämnd och dess verksamhet bedöms i respektive regionstyrelse och nämnds verksamhetsplan.

Sveriges kommuner och regioner har två olika prognoser för Landstingsprisindex. Ett mått inkluderar pensionskostnadspåverkan och läkemedelskostnad och ett annat exkluderar dessa. LPIK inklusive pensionskostnad och läkemedel bedömer vi inte ger ett rättvist mått för hur verksamhetens kostnader kommer att utvecklas då Region Jämtland Härjedalens överväldande pensionskostnadsdel har lagts centralt under år 2023 och 2024. I läkemedelspriserna ingår inte förändrat sortiment, merkostnaderna för nya läkemedel, än heller förbättrad kvalitet. Att nya läkemedel ofta kostar mer antas spegla en förbättrad kvalitet och betraktas alltså inte som en prisförändring. Socialstyrelsen prognosticerar en fortsatt mycket snabb ökning av kostnaderna för läkemedel, därmed bör denna prognos hellre tas i beaktning om 7 procent i ökade läkemedelskostnader mellan år 2024 och 2025 (Socialstyrelsens läkemedelsprognos 23-10-27).

Tabell 22. SKR:s prognos för Landstingsprisindex LPIK.

### Årlig procentuell förändring

LPIK	2023	2024	2025	2026	2027
<b>LPIK inkl. läkemedel</b>	<b>7,4</b>	<b>4,3</b>	<b>-0,9</b>	<b>0,8</b>	<b>2,9</b>
– Timlön	3,9	3,8	3,5	3,3	3,3
– Socialavgifter	22,5	9,7	-12,3	-5,3	5,4
– Läkemedel	3,2	-0,4	-0,7	-0,7	-0,7
– Förbrukning	4,2	2,9	2,5	2,5	2,5
<b>LPIK exkl. läkemedel</b>	<b>8,0</b>	<b>5,0</b>	<b>-0,9</b>	<b>1,1</b>	<b>3,5</b>

Källa: SKR.

(Ur Cirkulär nr. 24:16, SKR, 2024-02-26)

Nytt pensionsavtal 2023 och hög inflation resulterade i stora ökningarna av pensionskostnaderna i regionerna 2023, och 2024. Den höga inflationen pressade upp priserna på förbrukningen. Ökningstakten normaliseras under 2024. Efter 2023 antas läkemedelspriserna falla enligt SKR:s prognos.

**Tabell 23. SKR:s prognos för Landstingsprisindex LPIK, exklusive PO-effekt.**

## Årlig procentuell förändring

LPIK	2023	2024	2025	2026	2027
<b>LPIK exklusive priseffekt av pensioner, inkl. läkemedel</b>	<b>3,9</b>	<b>3,1</b>	<b>2,7</b>	<b>2,5</b>	<b>2,5</b>
– Timlön	3,9	3,8	3,5	3,3	3,3
– Socialavgifter	3,9	4,0	3,5	3,3	3,3
<b>LPIK exklusive priseffekt av pensioner, exkl. läkemedel</b>	<b>4,0</b>	<b>3,6</b>	<b>3,2</b>	<b>3,0</b>	<b>3,1</b>

Källa: SKR.

(Ur Cirkulär nr. 24:16, SKR, 2024-02-26)

SKR:s prognos för Landstingsprisindex LPIK, exklusive priseffekt av pensioner och exklusive läkemedel för år 2025 är 3,2 procent, 3,0 procent 2026 och 3,1 procent 2027. Region Jämtland Härjedalen har i nuläget inte tillämpat differentierad uppräknings för olika kostnadslag i budgetramtilldelningen. För planperioden 2025-2027 innebär ingen uppräknings av budgetramar för verksamheten ett krav på att noggrant följa bruttokostnadsökningar. Vilken kan innebära att det blir intressant med en tidig kostnadsprognos för olika kostnadslag inom regionstyrelse och nämnds verksamhetsplan inför kommande år.

**Finansnetto**

Den största delen av de finansiella kostnaderna i planen för 2025–2027 avser räntekostnader på pensionsskuld och lån. KPA lämnar prognoser om den finansiella kostnaden för intjänandedelen på pensionskulden för respektive år. Den finansiella kostnaden för pensioner består av ränte- och basbeloppsuppräknings. Vid beräkningarna för ränteprognosen på finansiella kostnader avseende lån används antagandet att nuvarande skuldportfölj refinansieras med samma bindningstider, men med hänsyn till planerad nettoförändring av total skuldsättningsnivå.

**Pensionskostnader**

De sociala avgifterna har under senare år uppvisat stora variationer vilket förklaras av stora svängningar i pensionskostnaderna. Det nya pensionsavtalet, AKAP-KR, började gälla från och med den 1 januari 2023. De tillfälligt höga pensionskostnaderna under år 2023 och 2024 förklaras till mindre del av det nya pensionsavtalet, men till större del av ökad inflation, högt prisbasbelopp och andra förhållanden. Sociala avgifterna antas återgå till en mer normal nivå från och med år 2025.

**Tabell 24. Sociala avgifter 2022-2027.**

Regioner (procent av lönesumman)	2022	2023	2024	2025	2026	2027
Arbetsgivaravgifter enligt lag	31,42	31,42	31,42	31,42	31,42	31,42
Avtalsförsäkringar	0,13	0,13	0,20	0,20	0,20	0,20
Kollektivavtalad pension	13,67	20,73	25,59	17,00	14,20	12,80
<b>Summa PO-pålägg</b>	<b>45,22%</b>	<b>52,28%</b>	<b>57,21%</b>	<b>48,62%</b>	<b>45,82%</b>	<b>44,42%</b>

Den höga inflationstakten i ekonomin 2023 resulterade i ett högt prisbasbelopp för år 2024 vilket innebar höga pensionskostnader. För år 2024 blir inflationen lägre och prisbasbeloppet ökar i långsammare takt, vilket leder till minskade pensionskostnader. Dock så blir inflationstakten i juni 2024 underlag för prisbasbeloppet och pensionskostnaderna år 2025, så osäkerheten för den årliga utvecklingen för åren som följer är stor.