



# Region och finansplan Sverigedemokraterna 2025–2027



# Innehållsförteckning

En region i förändring.....	3
Styrmodell.....	4
Övergripande mål .....	6
Långsiktig plan för en ekonomi i balans.....	12
Budget .....	14
Budgetramar för regionstyrelsen och nämnderna.....	16
.9	

Regionplan och budget 2025–2027

Dnr: RS/61/2024

2024-05-21

Fastställd av regionfullmäktige 2024-06-xx

## En region i förändring

Sverigedemokraterna presenterar Regionplan och budget för åren 2025–2027. Regionplanen innefattar våra övergripande mål för att vara en region som människor vill bo, leva och verka i, med en sjukvård i topp.

Det är en utmanande tid för region Jämtland Härjedalen efter felaktigt fattade beslut av nuvarande och tidigare styren med socialdemokraterna vid styret. Den ekonomiska situationen är svår för Region Jämtland Härjedalen och tuffa beslut behöver tas för att vi ska kunna säkerställa att invånarna får den vård dom har rätt att kräva av regionen.

Kompetensförsörjningen inom sjukvården i länet är viktig för vår framtid. Inflyttning till Jämtland Härjedalen kan ge en ökad skattekraft men medför också mer kostnader så att enbart bli fler i vår region behöver inte innebära att skattekraften blir högre, därför är det av stor vikt att de människor som nu står utanför arbetsmarknaden finner sin plats på arbetsmarknaden och bidrar till ökade skatteintäkter.

Vi behöver fungerande infrastruktur i hela Jämtland Härjedalen. Kollektivtrafiken är en viktig del för transporter inom länet men kollektivtrafiken måste själv täcka sina kostnader mer framöver, alltför stor andel av kollektivtrafiken bekostas av skattemedel från landstingssskatten för ett fåtal resenärer så därför sänker vi anslaget till kollektivtrafiknämnden. Vi sänker även anslagen till regionala utvecklingsnämnden då vi vill avyttra bland annat regionens medfinansiering för jamtli på sikt och sänkta anslag till delar av kulturen.

För att Region Jämtland Härjedalen ska kunna ge sina invånare den vård de behöver är medarbetarna och ekonomin det viktigaste. Vi tror inte att regionen helt kan bli hyroberoende men självklart är ambitionen att vi använder så lite som är möjligt utifrån de behov som finns.

Region Jämtland Härjedalen behöver även ställa om och effektivisera, digitalisera men också hitta nya tekniska lösningar framöver.

Ronny Karlsson  
Sverigedemokraterna

Ted Länsberg  
Sverigedemokraterna



*Sverigedemokraterna*  
*Trygghet & Tradition*

# Styrmodell

I Region Jämtland Härjedalen finns en gemensam styrmodell för förtroendevalda och medarbetare. Styrmodellen beskriver villkoren för hur organisationen ska ledas, planeras och följas upp.

Strukturen för Region Jämtland Härjedalens styrmodell tar sin utgångspunkt i strategi för länets utveckling med dess målbild 2050. Strategin tillsammans med andra långsiktiga strategiska styrdokument bryts sedan ner för respektive verksamhet. Styrmodellens olika delar ska bidra till en förståelse för hur både den egna verksamheten och övriga delar av organisationen bidrar till den. Målet är att uppfylla behov och förväntningar med god kvalitet och god ekonomisk hushållning.

Regionernas obligatoriska uppgifter är hälso- och sjukvård, tandvård för barn och unga upp till 23 års ålder och regionalt utvecklingsansvar. Regionen ansvarar även tillsammans med kommunerna för regional och lokal kollektivtrafik. Region Jämtland Härjedalen har valt att utföra uppgifter inom kultur samt utbildning. Dessa uppgifter utgör inte organisationens kärnverksamheter. För att kärnverksamhet och ledningsprocesser ska kunna utföras och utvecklas med god kvalitet behövs stöd inom olika sakområden och av olika kompetenser, exempelvis från IT, HR, kommunikation eller ekonomi.

Region Jämtland Härjedalen är för närvarande en del av det samiska förvaltningsområdet vilket medför ett särskilt ansvar för att främja samisk kultur och samiska språk. Vi Sverigedemokrater anser att regionen ska ansöka hos regeringen att inte längre vara ett samiskt förvaltningsområde. Organisationen ger samerna möjlighet till inflytande i frågor som berör dem och genomföra konsultation i enlighet med konsultationsordningen.

Varje kärnverksamhet samt stödverksamhet och ledningsprocesser utgör egna målområden. Dessa målområden utgör grunden för verksamhetens planering och uppföljning, både på kort och lång sikt.

Styrmodellen innebär också att Region Jämtland Härjedalen har en tydlig styrkedja där samtliga verksamheter tillsammans utvecklas.



Regionplan och budget är det styrdokument som utgör grunden för verksamheternas årliga planering och budgetarbete. Regionplanen tydliggör planperiodens politiska viljeinriktning för respektive målområde, med fokus på vad som ska prioriteras och utvecklas. De politiska prioriteringarna och budget på övergripande nivå för respektive målområde ska ha en tydlig förankring i verksamhetens förutsättningar och behov. Regionfullmäktige kan i regionplanen för respektive målområde lägga till långsiktiga nyckeltal samt vid behov ge uppdrag för kommande år till styrelsen och nämnderna.

Styrelsen och nämnderna fastställer årliga planer med budget för nästkommande verksamhetsår, vilka sedan anmäls till regionfullmäktige. Dessa planer tydliggör vad respektive nämnd eller styrelse ska prioritera inom tilldelade målområden och tilldelade uppgifter enligt beslutade reglementen.

Verksamheten arbetar med aktiviteter som visar vad som ska genomföras för att uppnå politiska målsättningar.

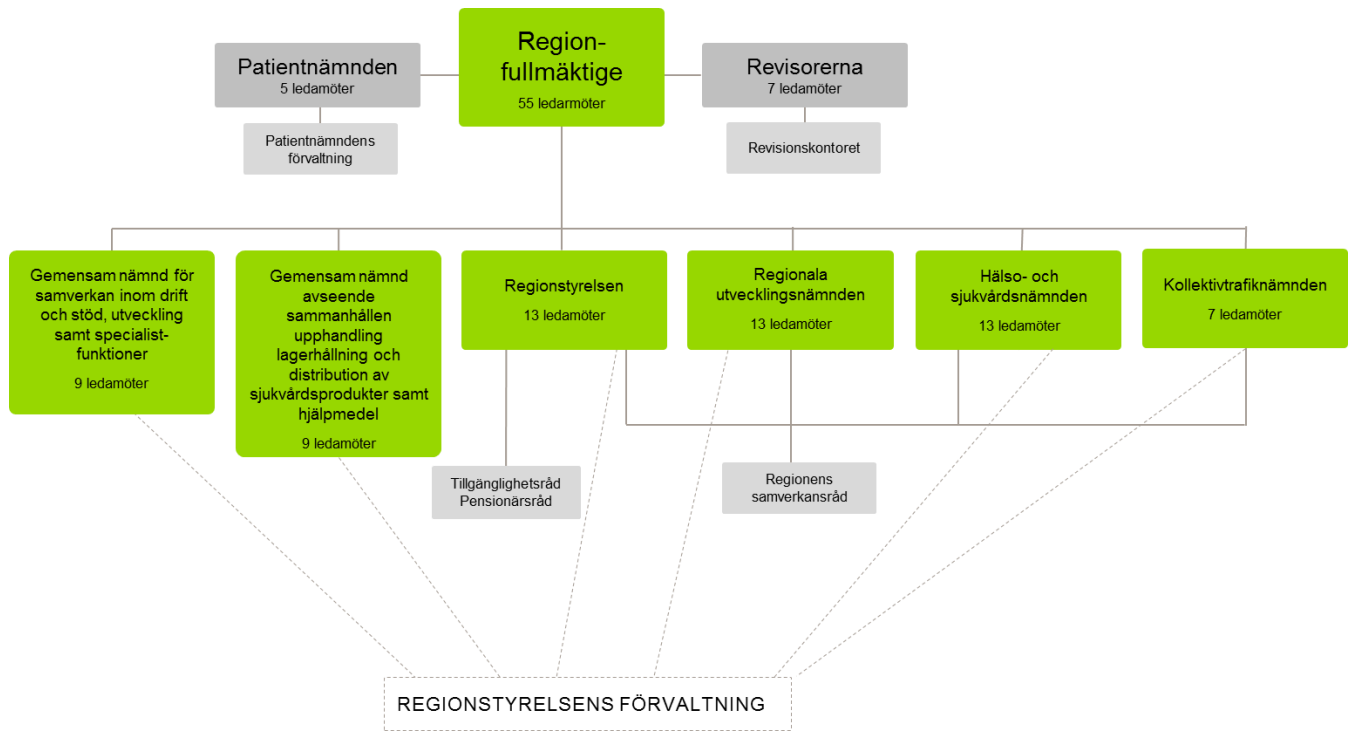
## Bra kvalitet och ekonomiskt ansvarstagande chefer

Region Jämtland Härjedalens verksamheter bedrivs med god kvalitet. Att skapa möjlighet för alla medarbetare att vara engagerade och delaktiga i organisationens utveckling är viktigt för oss sverigedemokrater. De krav som ställs på vad verksamheten kan leverera avvägas mot vad som måste upprätthållas och som är realistisk.

Det är av stor vikt att cheferna följer och håller de ekonomiska ramar som respektive styrelse eller nämnd blivit tilldelad. Soliditeten för Region Jämtland Härjedalens måste förbättras snarast.

# Politisk organisation

Nedan visas en bild på den politiska organisationen i Region Jämtland Härjedalen enligt beslut i Regionfullmäktige 2022-06-22, § 75 (RS/814/2022).



## Övergripande mål

Region Jämtland Härjedalen kärnverksamhet, stödverksamhet och ledningsprocesser utgör målområden. För varje målområde finns ett övergripande mål.

- Region Jämtland Härjedalen ska vara en av landets tryggaste vårdgivare. (Målområde för hälso- och sjukvård)
- Tandvård för alla invånare i Jämtland Härjedalen (Målområde för tandvård)
- Utveckling i hela Jämtland Härjedalen (Målområde för Regionalt utvecklingsansvar)
- Goda kommunikationer inom samt till och från Jämtland Härjedalen (Målområde för kollektivtrafik)
- Folkhögskolor med hög kvalitet (Målområde för folkhögskolor)

Region Jämtland Härjedalens alla verksamheter behöver samverka såväl internt som externt för att gemensamt uppnå den politiska viljeinriktningen inom respektive målområde.

## Målområde för hälso- och sjukvård

### Trygg och säker vård i hela Jämtland Härjedalen

Hälso- och sjukvården ska bidra till en god hälsa och en vård på lika villkor för hela befolkningen. Den som har det största behovet av hälso- och sjukvård ska ges företräde. Omotiverade skillnader i vård och behandling ska uppmärksammas och motverkas. Hälso- och sjukvården ska arbeta för att förebygga ohälsa och vara organiserad så att den främjar kostnadseffektivitet.

Hälso- och sjukvården ska leverera en trygg och säker vård där patienterna känner stor tilltro till vårdgivaren. Kompetensen tillsammans med en stabil försörjning och hantering av läkemedel, medicintekniska produkter och sjukvårdsmaterial är delar i detta. Hälso- och sjukvårdens beredskap för kris ska bygga på ett robust grundutbud. Tillgängligheten och kontinuiteten i hälso- och sjukvården behöver ständigt förbättras, alla länets invånare ska ha tillgång till den vård de behöver inom vårdgarantin. En målsättning är att bedriva en sjukvård utan köer utanför vårdgarantins gräns.

Fokus ska vara ett stärkt patientperspektiv och tillämpning av bästa tillgängliga kunskap. Hela hälso- och sjukvården behöver intensifiera arbetssätt som stödjer länets invånare och besökare att ta ett större ansvar för den egna hälsan och sin egna vård. Fokus behöver även fortsättningsvis ligga på att stödja förändring av levnadsvanor.

Ett systematiskt arbetssätt, som möjliggör lokal och kontinuerlig verksamhetsutveckling, är nödvändigt för att engagerade medarbetare samt ledare ska ha förutsättningar att driva förändring och förbättring. Den digitala omställningen, där t ex egenmonitorering är en del av region Jämtland Härjedalens utvecklingsarbete vad gäller digital vård.

#### Uppdrag till regionstyrelsen och nämnderna 2025:

- Regionstyrelsen och hälso- och sjukvårdsnämnd ska upprätthålla en robust och säker läkemedelshantering där t ex testdoser används initialt.
- Regionstyrelsen och hälso- och sjukvårdsnämnden ska tillse att vård ges inom tiden för vårdgarantin.
- Hälso- och sjukvårdsnämnden ska aktivt arbeta för mer digitalisering/egenmonitorering inom vården.
- Regionstyrelsen och hälso- och sjukvårdsnämnden ska tidigt stödja förändring av levnadsvanor och andra riskfaktorer för ohälsa, samt främja psykisk hälsa och uppmärksamma våldssatthet.

## Målområde för Tandvård

### Tandvård för alla invånare Jämtland Härjedalen

Tandvården ska bidra till en god tandhälsa genom att tillhandahålla en tandvård på lika villkor för hela länets befolkning.

Kompetens, tillsammans med en stabil försörjning och hantering av läkemedel, tandtekniska produkter och tandvårdsmaterial är delar i detta. Tandvården utgör en viktig del i det sammanhållna hälso- och sjukvårdssystemet och har en särskilt stor möjlighet att tillhandahålla hälsofrämjande insatser tillsammans med övriga hälso- och sjukvården. Både barns och vuxnas munhälsa behöver prioriteras och särskilda insatser för äldre fortsätta.

Kompetensförsörjningen inom Folktandvården behöver stärkas så att möjligheterna att uppfylla sista-handsansvaret förbättras. Barntandvården behöver fördelas jämnare mellan länets tandvårdsutförare. Folktandvården ges därmed större möjlighet att möta fler vuxna tandvårdspatienter och kan upprätthålla en bred kompetens.

#### Uppdrag till regionstyrelsen och nämnderna 2025:

- Regionstyrelsen och hälso- och sjukvårdsnämnden ska ge akut samt förebyggande tandvård till både barn och vuxna.
- Regionstyrelsen och hälso- och sjukvårdsnämnden ska ge en säker tandvård där patienten litar på tandvården.
- Regionstyrelsen och hälso- och sjukvårdsnämnden ska verka för att tandvården på lång sikt stärker sin roll som instans för hälsofrämjande insatser på individ- och samhällsnivå.
- Regionstyrelsen ska verka för att barntandvården i större utsträckning fördelas jämnt mellan de utförare som finns i länet.



## Målområde för Regionalt utvecklingsansvar

### Utveckling i hela Jämtland Härjedalen

Ett bra innovations-, företags- och entreprenörsklimat har en avgörande betydelse för näringslivets konkurrenskraft, liksom för länets attraktionskraft. Näringslivets utveckling är central för viljan att leva och verka i länet. Det är därmed även avgörande för länets framtida kompetensförsörjning och folkhälsa. Företagande och välfärd är ömsesidigt beroende av varandra. Företagens framgång och lönsamhet bidrar till finansieringen av välfärdssystemet. Detta samtidigt som en stark och välfungerande välfärd skapar de nödvändiga förutsättningarna för företagets verksamhet.

Den regionala utvecklingen och konkurrenskraften är beroende av tillgången på arbetskraft och kompetens. Region Jämtland Härjedalen har en viktig roll i att fortsätta samverka med andra aktörer i Jämtland Härjedalen för att kartlägga behov och utveckla utbildningsmöjligheter

För regionala utvecklingsinsatser finns utvecklingskapital inom exempelvis EU-fonder och genom de statliga medel från anslag 1:1 regionala utvecklingsåtgärder, som Region Jämtland Härjedalen beslutar om. Genom att vara proaktiva i kommunikationen om vilka möjligheter och medel som finns tillgängliga synliggörs det regionala utvecklingskapitalets möjligheter. Goda exempel på genomförda insatser i länet bör spridas. En förbättrad kommunikation tillsammans med fördjupad analys och uppföljning av utvecklingskapitalens användning ökar spridningen av utvecklingskapital i länet. För att skapa utvecklingskraft i hela Jämtland Härjedalen är det viktigt att utvecklingsmedel når länets alla kommuner.

Tillsammans med kommuner och andra aktörer i länet behöver arbetet med påverkan gentemot nationell nivå fortgå, framför allt när det gäller länets behov av ökade anslag vid fördelning av statliga medel till exempel inom transportinfrastruktur och bredband

#### Uppdrag till regionstyrelsen och nämnderna 2025:

- Regionala utvecklingsnämnden ska utveckla arbetssättet för strategisk mobilisering för användningen av medel från Anslag 1:1 Regionala utvecklingsåtgärder för hållbar regional utveckling enligt mål och långsiktiga prioriteringar för den regionala utvecklingspolitiken.
- Regionala utvecklingsnämnden ska arbeta proaktivt för länets utveckling genom att bevaka frågor och påverka beslutsfattare på nationell- och EU-nivå för att bevara och utöka det regionala utvecklingskapitalet till länet.
- Regionstyrelsen och regionala utvecklingsnämnden ska, i samverkan med relevanta aktörer arbeta för ökade satsningar på transportinfrastruktur i Jämtlands län samt identifiera behov utifrån kraven på värdlandsstöd och NATO:s grundläggande krav för civilt försvar.

## Målområde för Kollektivtrafik

# Goda kommunikationer inom samt till och från Jämtland Härjedalen

Kollektivtrafikens tillgänglighet är grundläggande för många människors sociala inkludering och tillgång till deltagande i samhället och bidrar därmed till förbättrad folkhälsa. Kollektivtrafik i form av bussar och tåg inom länet och över länsgränser är ett verktyg för att möjliggöra arbetspendling, studier och fritidsaktiviteter, men även att fler kommer till länet och besöker oss. Tillsammans med kommunernas samhällsplanering och andra intressenter skapas förutsättningar för att utveckla kollektivtrafiken utifrån de olika behov samt utmaningar som finns i olika delar av länet.

### Uppdrag till regionstyrelsen och nämnderna 2025:

- Kollektivtrafiknämnden ska arbeta för att öka kollektivtrafikens intäkter
- Kollektivtrafiken ska bära sina egna kostnader i högre utsträckning än nu.
- Dubbelkörning, tåg/buss ska utredas och tas bort.

## Målområde för Folkhögskolor

### **Folkhögskolor med hög kvalitet**

Regionens två folkhögskolor, Birka och Bäckedal, ger unga vuxna nya chanser till utbildning. Regionens folkhögskolor är två av flera utbildningsanordnare i länet som bidrar till deltagarnas utveckling och länets kompetensförsörjning och kompetensutveckling. Folkhögskolorna ska fortsätta vara attraktiva och locka deltagare i länet och till länet med sina profilutbildningar. De har även ett viktigt uppdrag i att bidra till utveckling av regionens kulturliv genom olika event som konserter, föreläsningar och andra arrangemang. Folkhögskolorna bidrar på detta sätt till individens utveckling.

## **Långsiktig plan för ekonomi i balans**

I det här kapitlet beskrivs Region Jämtland Härjedalens långsiktiga plan för en ekonomi i balans fram till år 2030.

Reglering av balanskravsresultat, synnerliga skäl och plan för återställande av underskott beskrivs.

## **Region Jämtland Härjedalens långsiktiga plan för en ekonomi i balans**

Alla kan vi på ett eller annat sätt bidra till att stärka Region Jämtland Härjedalens ekonomi. När vi idag nyttjar mer resurser än vad vi har inom framför allt hälso- och sjukvården blir detta lånade medel från kommande generationer. Det är inte en sund eller hållbar ekonomi att skjuta ekonomiska problem längre fram utan problemen behöver åtgärdas inom snar framtid. Vi behöver återställa lånade medel och bygga upp en ekonomisk buffert för perioder av svårare ekonomiska tider. På kort sikt behöver vi minska våra kostnader för att bromsa upp kostnadsutvecklingen. På längre sikt fortsätta hålla nere kostnaderna för att återställa balanskravsresultatet.

Likvida medel krävs om cirka 200 miljoner kronor varje månad för att hålla en god betalningsberedskap. Lånade medel bedöms enligt likviditetsprognos nå en topp under år 2026 för att Region Jämtland Härjedalen sedan ska kunna börja amortera av sina skulder. En viss belåning kommer att återstå vid den långsiktiga planens slut främst kopplat till investeringar.

Tabell 9. Plan för återställande av underskott

Återställande balanskrav, mkr	Utfall 2023	Prognos 2024	Plan 2025	Plan 2026	Plan 2027	Plan 2028	Plan 2029	Plan 2030
IB ackumulerade ej återställda negativa resultat*		-464	-607	-572	-462	-208	0	0
Årets resultat (Plan för återställande exklusive balanskravsjusteringar)	-627	-600	35	110	254	<del>208</del>	0	0
Justerat för pensionskostnader	163	457						
UB ackumulerade ej återställda negativa resultat*	-464	-607	-572	-462	-208	0	0	0

\*Exklusive balanskravsjusteringar (realisations-/orealiserade vinster och förluster)

## Budget 2025–2027

I det här kapitlet fördjupas de ekonomiska förutsättningarna för planperioden. I detta kapitel redovisas resultat-, balans- och finansieringsbudget. Det finns också en redovisning om vilka förutsättningar Region Jämtland Härjedalen har att finansiera sin verksamhet med skatteintäkter, generella statsbidrag (kommunala utjämningsbidrag) samt övriga intäkter. I detta kapitel beskrivs även ekonomiskt utrymme för investeringar och fastigheter. Slutligen beskrivs likviditeten.

## Budget 2025–2027

Skatteberäkningen år 2025–2027 bygger på en utdebitering på 11,70 kronor. Skatteintäkterna är beroende av skatteunderlagets storlek, som i sin tur beror på samhällsekonomi, arbetsmarknadsstruktur och demografi.

Region Jämtland Härjedalen organiseras ur ett budgetperspektiv i 3 nivåer.

### **Nivå 1 Regionfullmäktige**

Regionfullmäktige fastställer övergripande mål och ekonomiska ramar. Den övergripande ekonomiska styrningen sker genom att fullmäktige beslutar om resultatbudget, balansbudget och finansieringsbudget.

### **Nivå 2 Nämnd/Styrelse**

Resurser tilldelas regionstyrelsen och nämndernas verksamhet och dess investeringar. Regionstyrelsen och nämndernas verksamhet ska bedrivas inom tilldelad driftsram. Inom driframen har respektive organ rätt att prioritera för att nå uppsatta resultatmål. Den budgeterade driftsbudgeten ska hållas.

### **Nivå 3 Närmaste nivå under nämnd/styrelse**

I regionstyrelsen och nämndernas verksamhetsplaner fördelas tilldelad driffram ytterligare – till närmaste nivå under regionstyrelse eller nämnd.

**Driftbudgetramar** ska specificeras och redovisas i regionstyrelsens och nämndernas verksamhetsplaner. Budgetramarna för nivå 3 ska vara bruttobudgetramar. Bruttobudgeten består av externa intäkter, interna intäkter, personalkostnader, övriga externa kostnader, avskrivningar och interna kostnader, och fastställs av respektive nämnd. Prognos läggs på samma nivå som budget, dvs nivå 3, och skall göras på samma detaljeringsgrad som budgeten.

## **Budgetramar för regionstyrelse och nämnder**

I det här avsnittet redovisas hur Region Jämtland Härjedalens ekonomiska ramar fördelats mellan regionstyrelse och nämnder, samt vilka omfördelningar som skett mellan dessa. Här beskrivs även prioriteringar som gjorts.



Tabell 6. Budgetramar i netto per regionstyrelse, nämnd samt finansiering

Budgetram netto (Mkr)	SD Budget 2025	SD Plan 2026	SD plan 2027
<b>SUMMA FINANSIERING</b>	<b>5619,3</b>	<b>5834,7</b>	<b>6003,7</b>
Skatteintäkter	3881,9	4025,2	4171,3
Generella Statsbidrag	1313,5	1326,1	1341,9
Läkemedelsbidrag	530,5	550,5	570,5
Finansiella intäkter	29	31	33
Finansiella kostnader	-135,6	-98,1	-113
Försäljning Landstingsbostäder	60		
<b>Regionfullmäktige</b>	<b>-17,9</b>	<b>-17,9</b>	<b>-17,9</b>
Varav förtroendemannabudget	-17,9	-17,9	-17,9
<b>Regionstyrelsen</b>	<b>-2086,1</b>	<b>-2084,3</b>	<b>-2011,5</b>
Varav tjänstemannabudget	-2081,8	-2080	-2007,2
Varav förtroendemannabudget	-4,3	-4,3	-4,3
<b>Hälso- och sjukvårdsnämnden</b>	<b>-3181,8</b>	<b>-3261,8</b>	<b>-3361,8</b>
Varav tjänstemannabudget	-3178,3	-3258,3	-3358,3
Varav förtroendemannabudget	-3,5	-3,5	-3,5
<b>Regionala utvecklingsnämnden</b>	<b>-129</b>	<b>-132,9</b>	<b>-131,3</b>
Varav tjänstemannabudget	-125,3	-129,2	-127,6
Varav förtroendemannabudget	-3,7	-3,7	-3,7
<b>Kollektivtrafiknämnden</b>	<b>-220,1</b>	<b>-218,7</b>	<b>-218,4</b>
Varav tjänstemannabudget	-218,8	-227,4	-217,1
Varav förtroendemannabudget	-1,3	-1,3	-1,3
<b>Revision</b>	<b>-5,7</b>	<b>-5,7</b>	<b>-5,7</b>
<b>Patientnämnden</b>	<b>-3,6</b>	<b>-3,6</b>	<b>-3,6</b>
<b>Resultat</b>	<b>35</b>	<b>110</b>	<b>254</b>

