

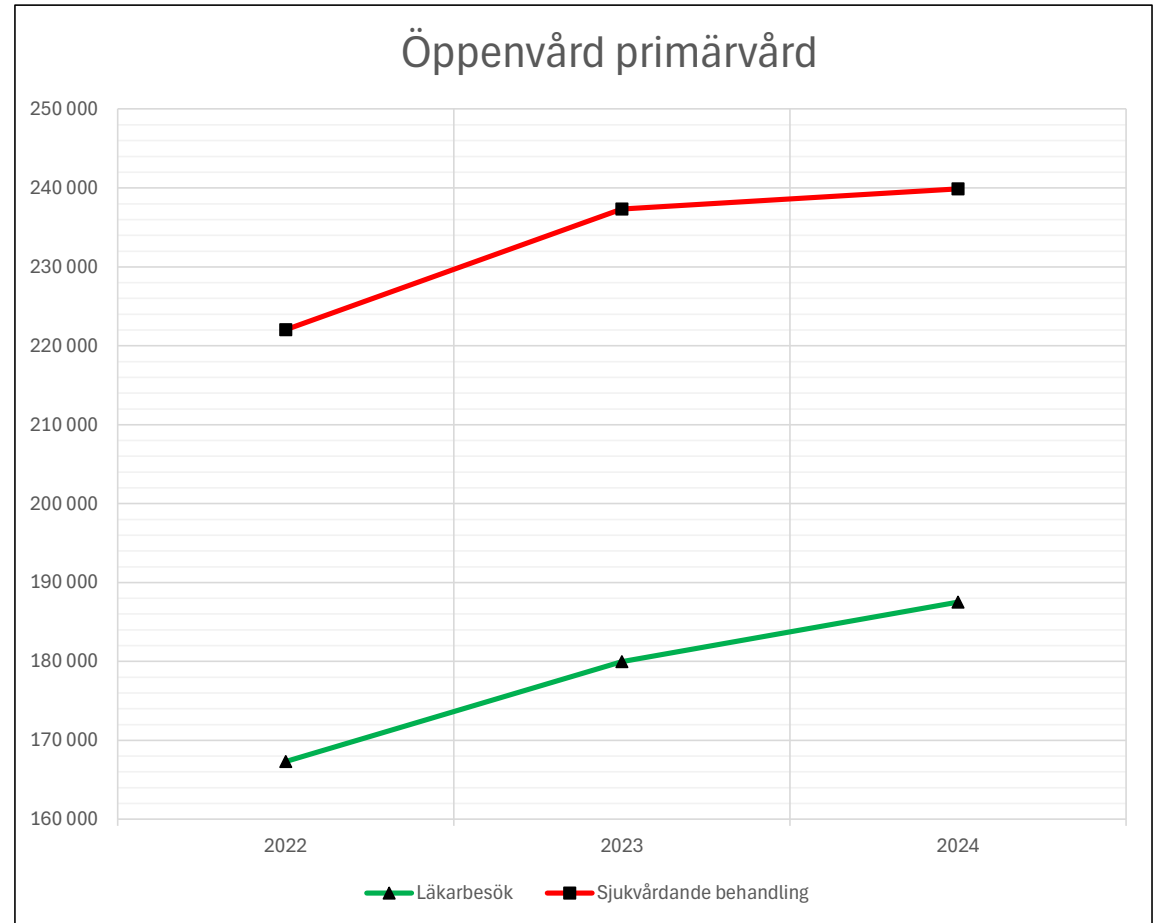
# Rapport Hälsa- och sjukvårdsnämnden

NOV 2024



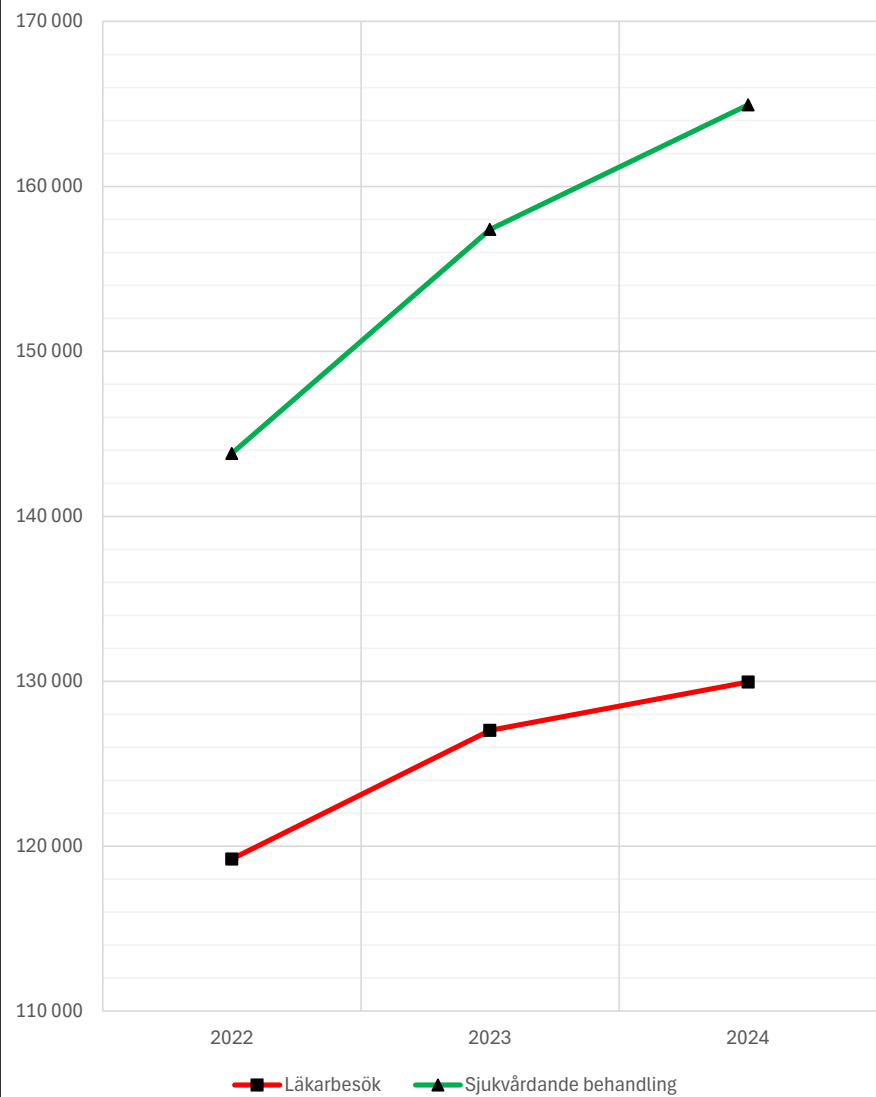
# Primärvård

MEDELVÅRDTID: 6,8 → 7,3 →  
7,3

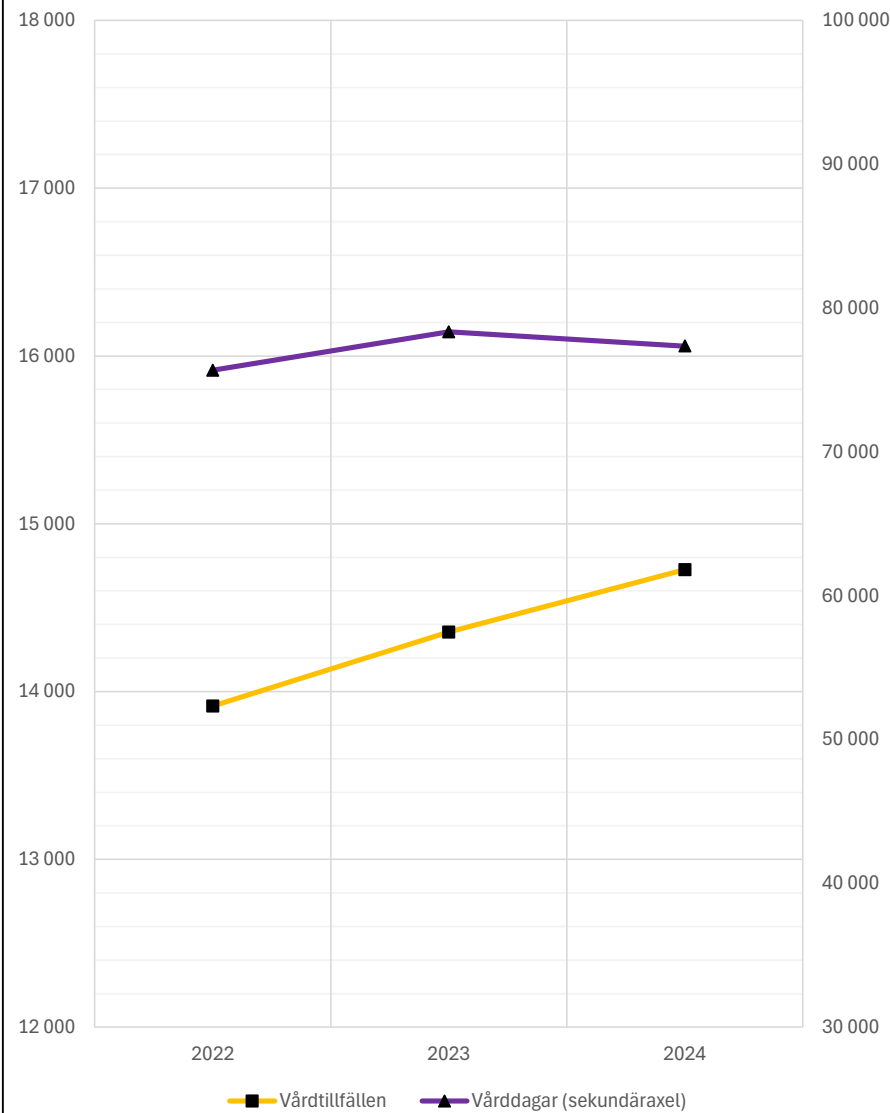


# Specialistvård

## Öppenvård specialistvård

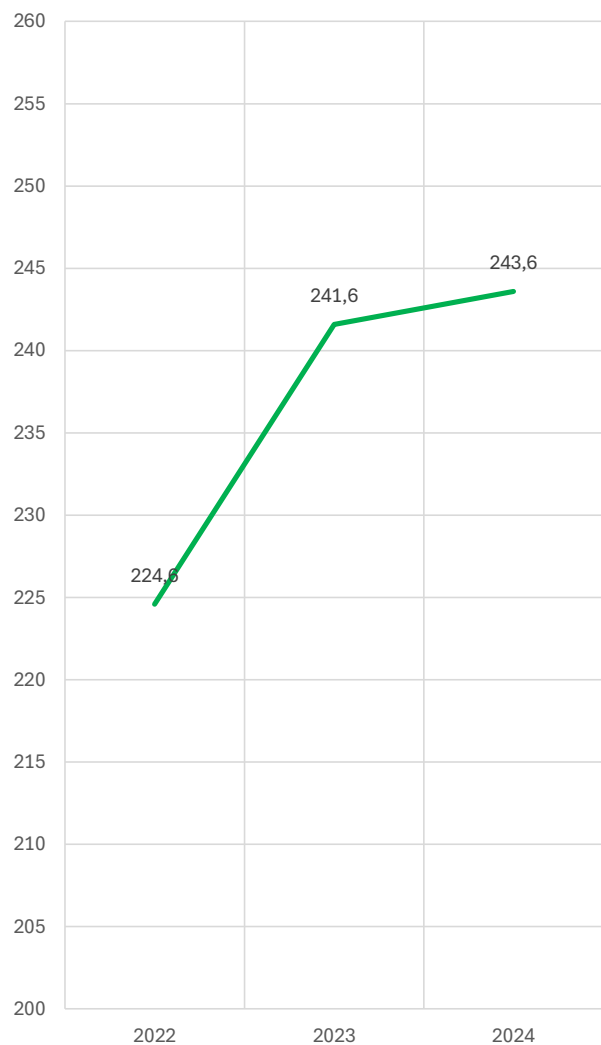


## Slutenvård specialistvård

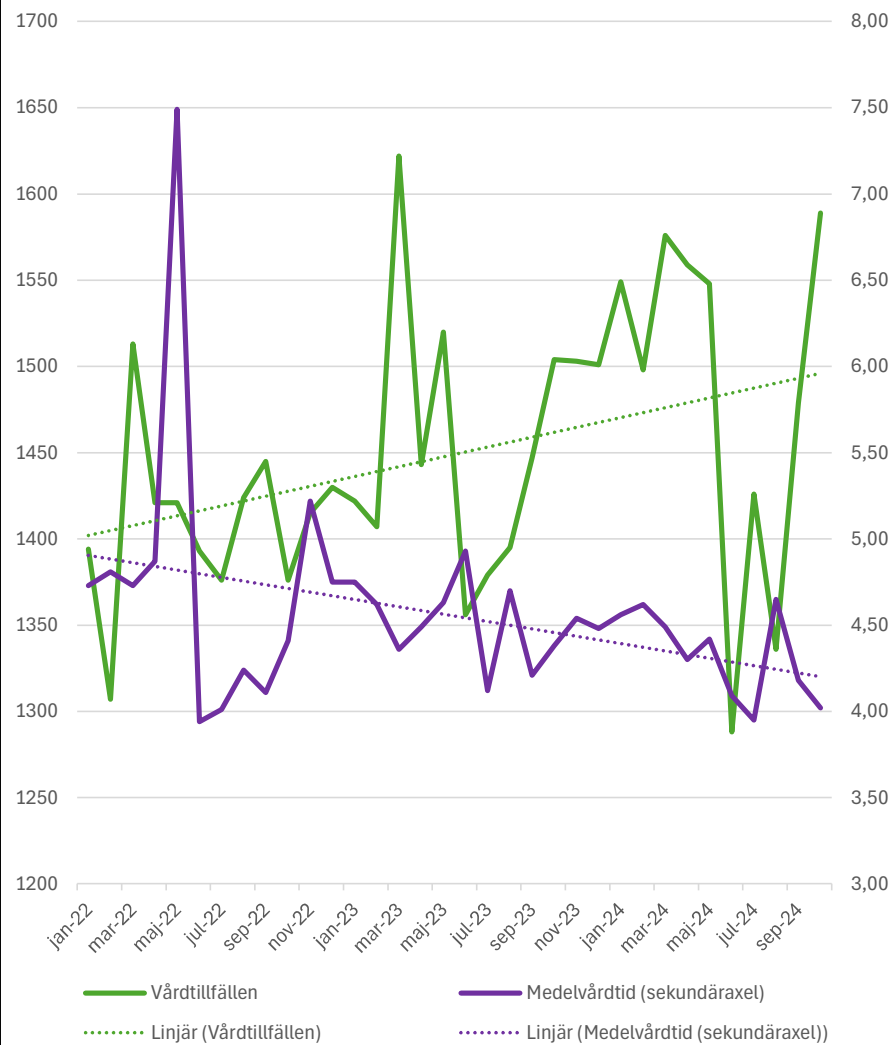


Medelvårdtid: 4,7 → 4,5 → 4,3

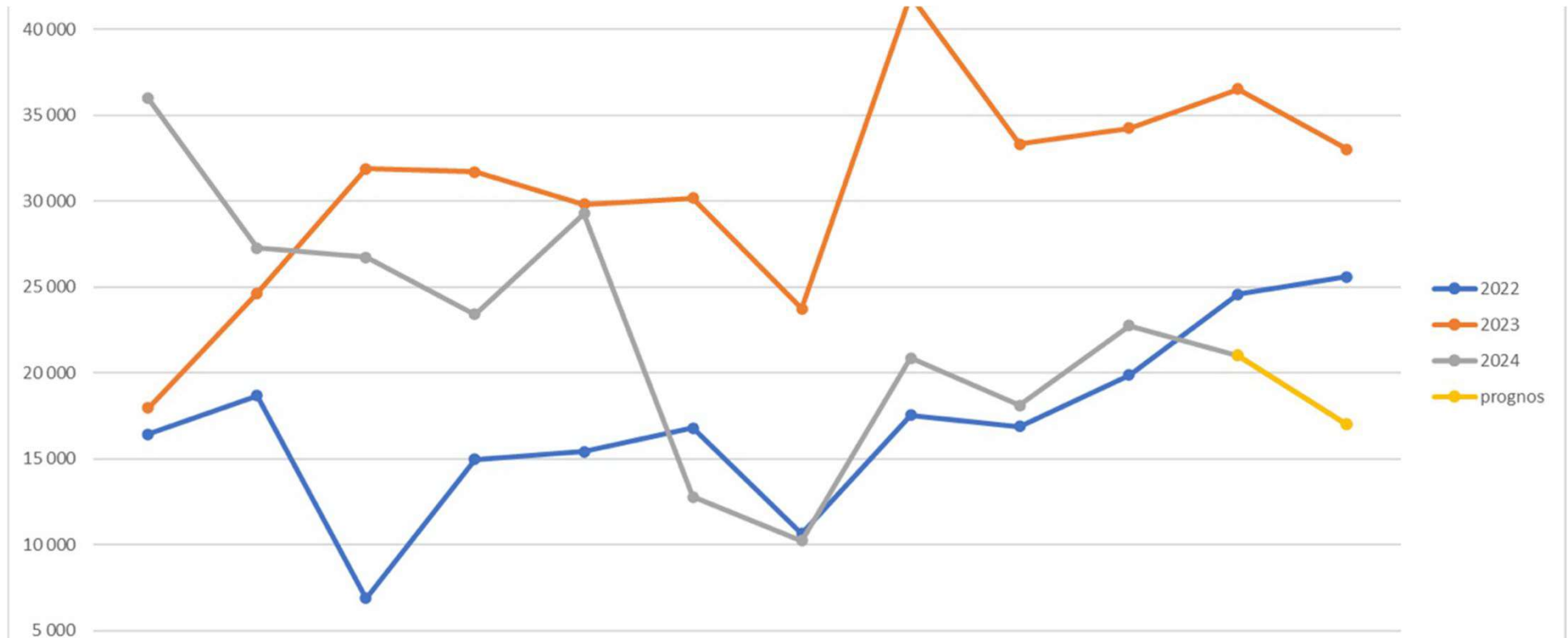
## Region Jämtland Härjedalens totala antal disponibla vårdplatser



## Antal vårdtillfällen och medelvårdtid i slutenvården



# Total Hyrkostnad



# Utfall oktober 2024

Intäkter och kostnader i tkr	Ack utfall	Ack budget	Bud-Utf Diff	Ack utfall fg år	Ack utf- Ack fg år Diff
Patientavgifter	97 684	111 079	-13 395	88 624	9 060
Försäljning	490 170	456 201	33 969	465 612	24 559
Erhållna bidrag	681 412	635 266	46 146	736 118	-54 706
Övriga intäkter	22 894	19 150	3 744	17 716	5 178
<b>Summa Intäkter</b>	<b>1 292 159</b>	<b>1 221 696</b>	<b>70 464</b>	<b>1 308 069</b>	<b>-15 910</b>
Personalkostnader	-2 229 157	-2 116 478	-112 679	-2 049 616	-179 540
Köpt riks- och regionvård	-401 461	-404 024	2 563	-408 891	7 429
Köp av verksamhet	-16 512	-15 525	-987	-14 936	-1 576
Verksamhetsanknutna tjänster	-433 523	-440 555	7 033	-424 827	-8 696
Inhyrd personal	-227 377	0	-227 377	-299 427	72 050
Läkemedel	-520 296	-531 127	10 831	-504 291	-16 005
Sjukvårdsart, övr mat o varor	-229 580	-226 803	-2 777	-215 527	-14 053
Lämnade bidrag	-4 619	-1 585	-3 034	-4 168	-451
Fastighetskostnader	-53 930	-53 062	-867	-49 803	-4 127
Konsultkostnader	-18 329	-14 945	-3 384	-16 116	-2 213
Övriga kostnader	-187 744	-144 063	-43 681	-180 280	-7 464
Avskrivningar/finansnetto	-45 952	-47 660	1 708	-39 763	-6 189
<b>Summa Bruttokostnader</b>	<b>-4 368 480</b>	<b>-3 995 829</b>	<b>-372 651</b>	<b>-4 207 644</b>	<b>-160 836</b>
<b>Summa Verksamhetens nettokostnader</b>	<b>-3 076 321</b>	<b>-2 774 133</b>	<b>-302 188</b>	<b>-2 899 575</b>	<b>-176 745</b>

- Nettokostnad perioden okt **-325** mkr, avviker mot budget **-30** mkr.
- Årsprognos **-350** mkr, förändrad **-50** från september utifrån fortsatt hög kostnadsnivå

## Bild 6

---

### KNO

Personalkostnader – fler anställda samt löneökningar och högre kostnader för pensioner (jmf fg år)

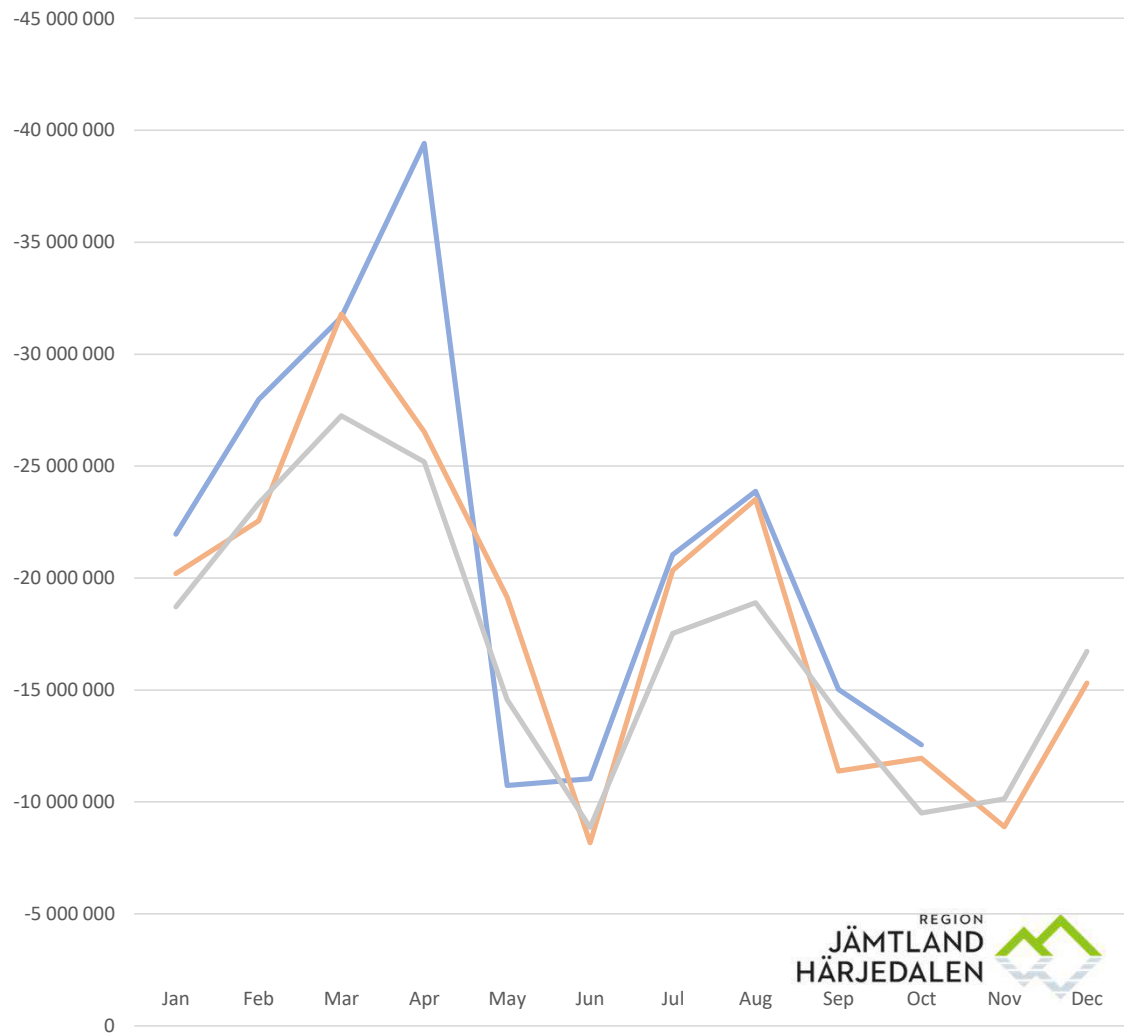
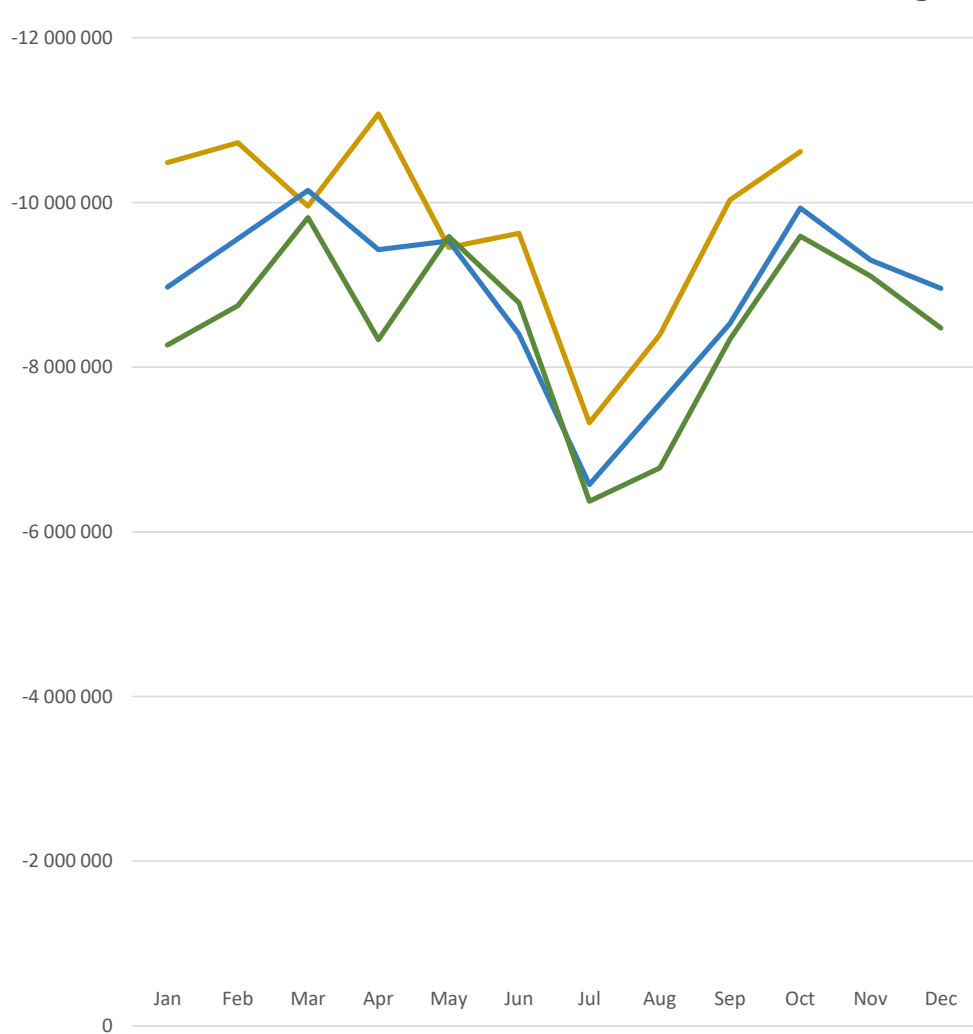
Köpt vård lägre – kan svänga snabbt, kommande ytterfallspatienter. Fram tom aug ca 90% av fg år, sept-okt matchar fg år

Inhyrd bemanning – ökningen avstannat och perioden april-okt 38% lägre än fg år (, nytt avtal trätt i kraft, ej svar på avrop i önskad nivå under sommaren

Läkemedel – inkluderar ändrad redovisning av läkemedelsrabatt

Katarina Nyberg Finn; 2024-11-25T09:38:57.915

# Intäkter över tid - månatlig data för åren 2022-2024



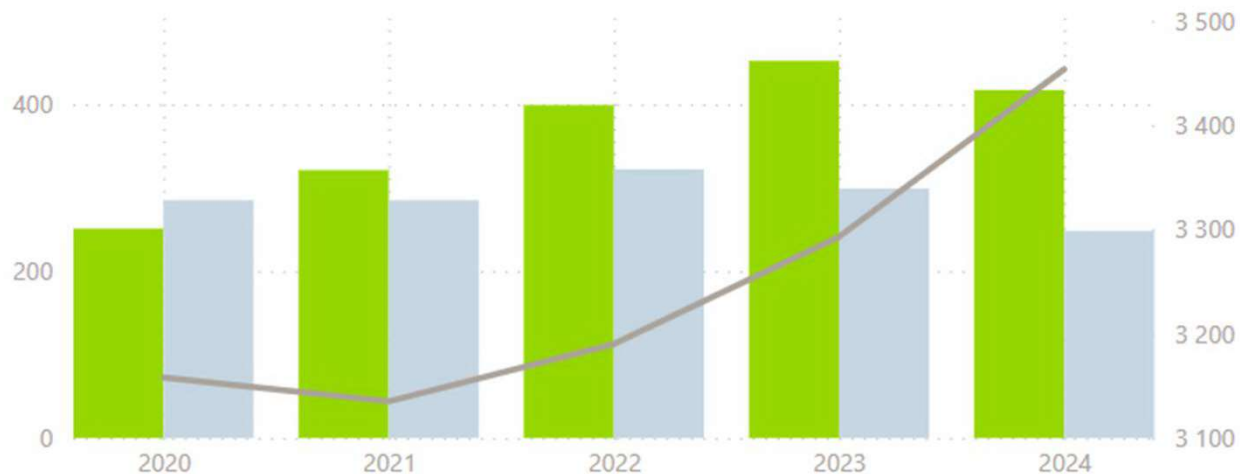


# Samtliga yrkes kategorier tillsvidareanställda

## Avgångar och nyanställda

Endast tillsvidareanställningar

● Antal nyanställda ● Antal externa avgångar ● Antal anställda tills vidare



- Ackumulerat över året har förvaltningen ökat med 169 medarbetare under 2024.

År	Antal nyanställda	Antal externa avgångar	Antal anställda tills vidare
2020	251	285	3 158
2021	321	285	3 135
2022	399	322	3 190
2023	452	299	3 293
2024	417	248	3 454

Åtgärd/aktivitet (i tkr)	Bedömd effekt 2024	Ack utfall okt 2024	Ack utfall okt 2023	Förändring jmf år
Restriktiv policy för resor (minska kostnaden jmf med 2023)	700	-9 901	-11 166	1 265
Se över telefoni- och mobilavgifter i syfte att minska kostnaden	0	-8 306	-6 492	-1 814
Minskad hyrbemanning (HSN/1237/2023)	70 000	-227 377	-299 427	72 050
Minskning av köpt vård (HSN/1237/2023)	8 000	-374 778	-380 749	5 971
Effektiviserad läkemedelshantering (exkl läkemedelsrabatt)	4 000	se kommentar		
Effektiviserade vårdflöden (HSN/1237/2023)	1 000	se kommentar		
Ökade intäkter (HSN/1237/2023)	40 000	350 399	320 231	30 168
varav: ökade patientavgifter (sjukvård)	ej bedömd	97 864	88 624	9240
varav: ökade patientavgifter (tandvård)	ej bedömd	25 731	26 078	-347
varav: ökad övrig försäljning	ej bedömd	214 802	194 549	20 253
varav: ökad försäljning av tandvård	ej bedömd	20 115	19 235	880
Övriga åtgärder med effekt 2024 (HSN/1237/2023)	9 000			
Införande av inköpsstopp som ej är verksamhetskritisk (RS/216/2024)	2 600	-31 773	-35 907	4 134
<b>Totalt</b>	<b>135 300</b>	<b>-301 736</b>	<b>-413 510</b>	<b>111 774</b>
<b>Antal anställda (administrativ personal)</b>		<b>per okt 2024</b>	<b>per feb 2024</b>	<b>Förändring jmf feb 2024</b>
Anställningsstopp gällande administrativ personal (RS/215/2024)		251	246	5

## Resultatförbättrande åtgärder

Passerat 83% av året och uppnått motsvarande andel (81%) av besparings-mål

112 mkr sparat inom redovisade åtgärder...men 180 mkr ökat inom personalkostnader

Trots åtgärder fortsatt negativa resultat på sista raden.