

# Årsrapport Hälso- och sjukvårdsnämnden

HSN 2026-02-26



Henrik Wahlström, HS strateg  
Åsa Grönvik, HS controller  
Camilla Burman Palmqvist, hyrbemanning  
Eva Rönnerberg, HR konsult

# MÅLUPPFYLLELSE övergripande målområde – uppdrag- kortsiktiga nyckeltal

Målområde med övergripande mål	Uppdrag			Kortsiktiga nyckeltal / Finansiella nyckeltal			Sammanvägd status övergripande mål	Kommentar
	1	2	3	1	2	3		
Målområde för hälso- och sjukvård - God och nära vård i hela Jämtland Härjedalen		11		11	8	4	Uppdrag pågår enligt plan men 12 av 24 nyckeltal ej uppnådda	Röda nyckeltal: genomförandetid utredningar BUP, väntetid förstabesök kirurg/kvinna/ortoped; <u>vistelse</u> tid akuten för +80 år, medelväntetid 1177. Ej rapporterbart nyckeltal: andel <u>ambulans transporter</u> mot akuten
Målområde för tandvård - God och tillgänglig tandvård i hela Jämtland Härjedalen	1	5		1	2	1	Otillräcklig bemanning	Röda nyckeltal: timmar vuxna FTV 60% av målvärdet
Målområde för ledningsprocesser - Ledning, styrning och uppföljning av beslut och verksamhet		10		1	3	2	Ej uppnått ekonomi i balans	Röda nyckeltal: sjuktal, bruttokostnadsutveckling
<b>Totalt antal</b>	<b>1</b>	<b>26</b>	<b>0</b>	<b>13</b>	<b>13</b>	<b>7</b>		
<b>Andel av uppdrag respektive nyckeltal</b>	<b>4%</b>	<b>96%</b>	<b>0%</b>	<b>39,5%</b>	<b>39,5%</b>	<b>21%</b>		
SUMMA UPPDRAG / NYCKELTAL	27			33			60	

**Uppdrag** 100% uppnådda /delvis uppnådda  
**Nyckeltal** 79% uppnådda /delvis uppnådda

## Vad är det som ej uppnåtts?

### God och nära vård

- **Nyckeltal** andel genomförda utredningar BUP
- **Nyckeltal** förstabesök kirurgi, kvinna, ortopedi
- **Nyckeltal** andel äldre patienter vistelsetid <4 tim akuten
- **Nyckeltal** medelväntetid besvarade samtal 1177

### God och tillgänglig tandvård

- **Nyckeltal** öka andel timmar bokad tid för vuxna

### Ledning, styrning och uppföljning

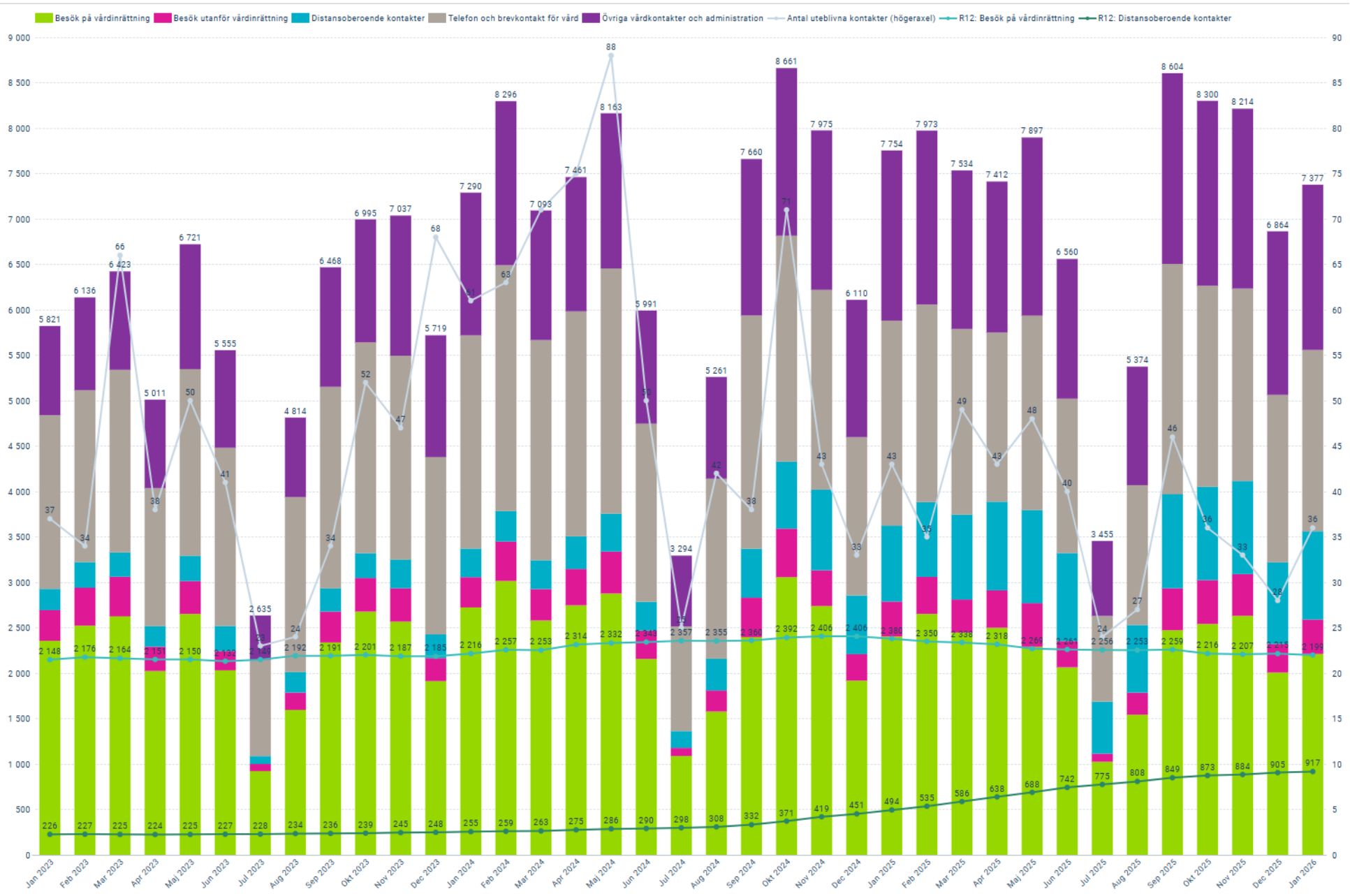
- **Nyckeltal** sjuktal per enhet
- **Nyckeltal** bruttokostnadsutveckling minska

# Vårdstatistik

... och nu kommer det gå undan!

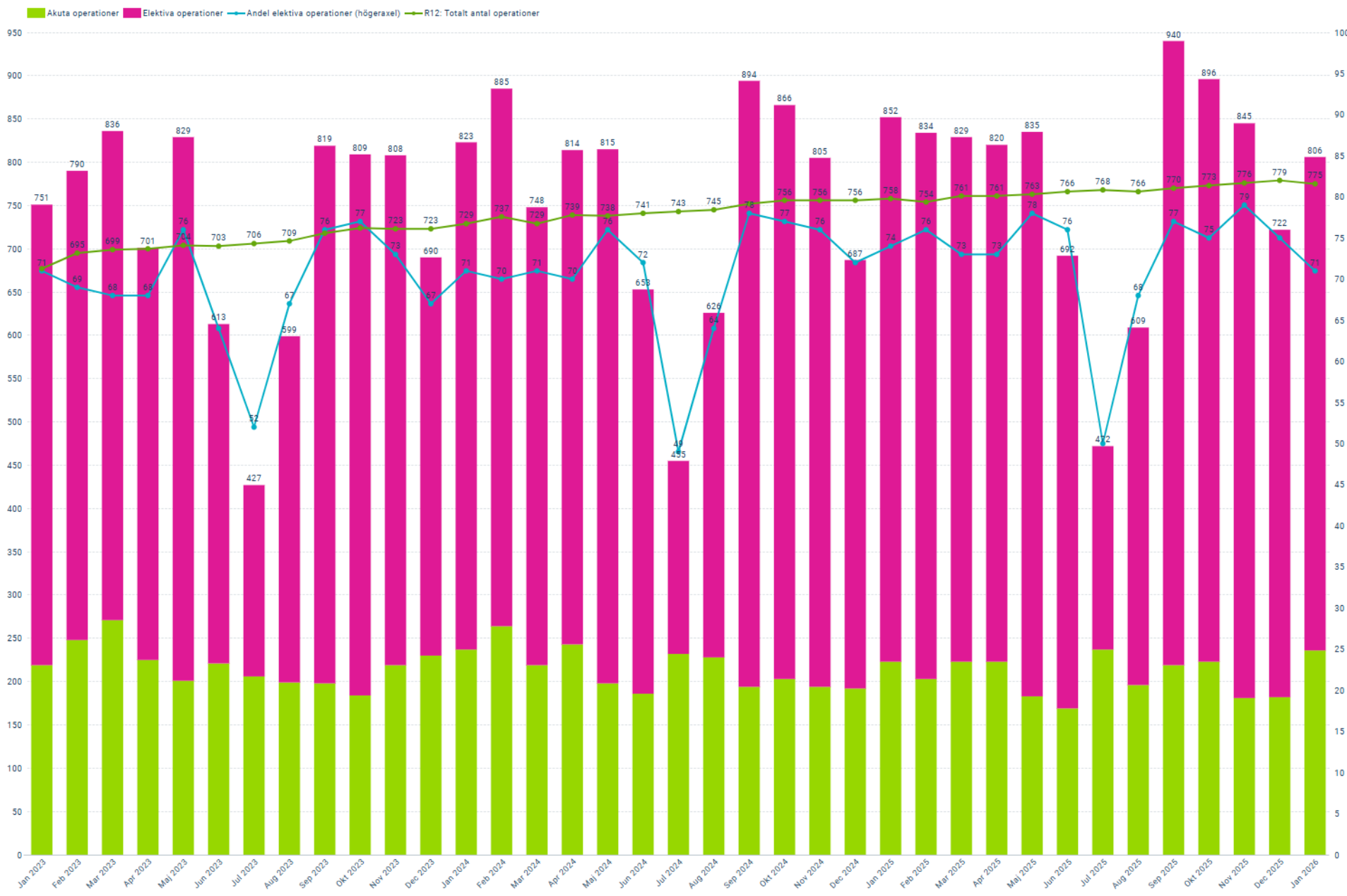


# Vårdkontakter BUP m fl





# Operationer



# Annan vårdstatistik i urval 2025

39% OP-start innan  
8:45 (mot 31% 2024,  
mål är 50%)

77 660 röntgen-  
undersökningar  
(mot 79 797 år 2024)

1643 bentäthets-  
mätningar  
(mot 615 år 2024)

15 LRV-patienter i  
psykiatrins  
heldygnsvård  
(samma som 2024)

695 slutförda larm  
med ambulans-  
helikoptern  
(mot 758 år 2024)

15 992 ambulanslarm  
(mot 15 924 år 2024)

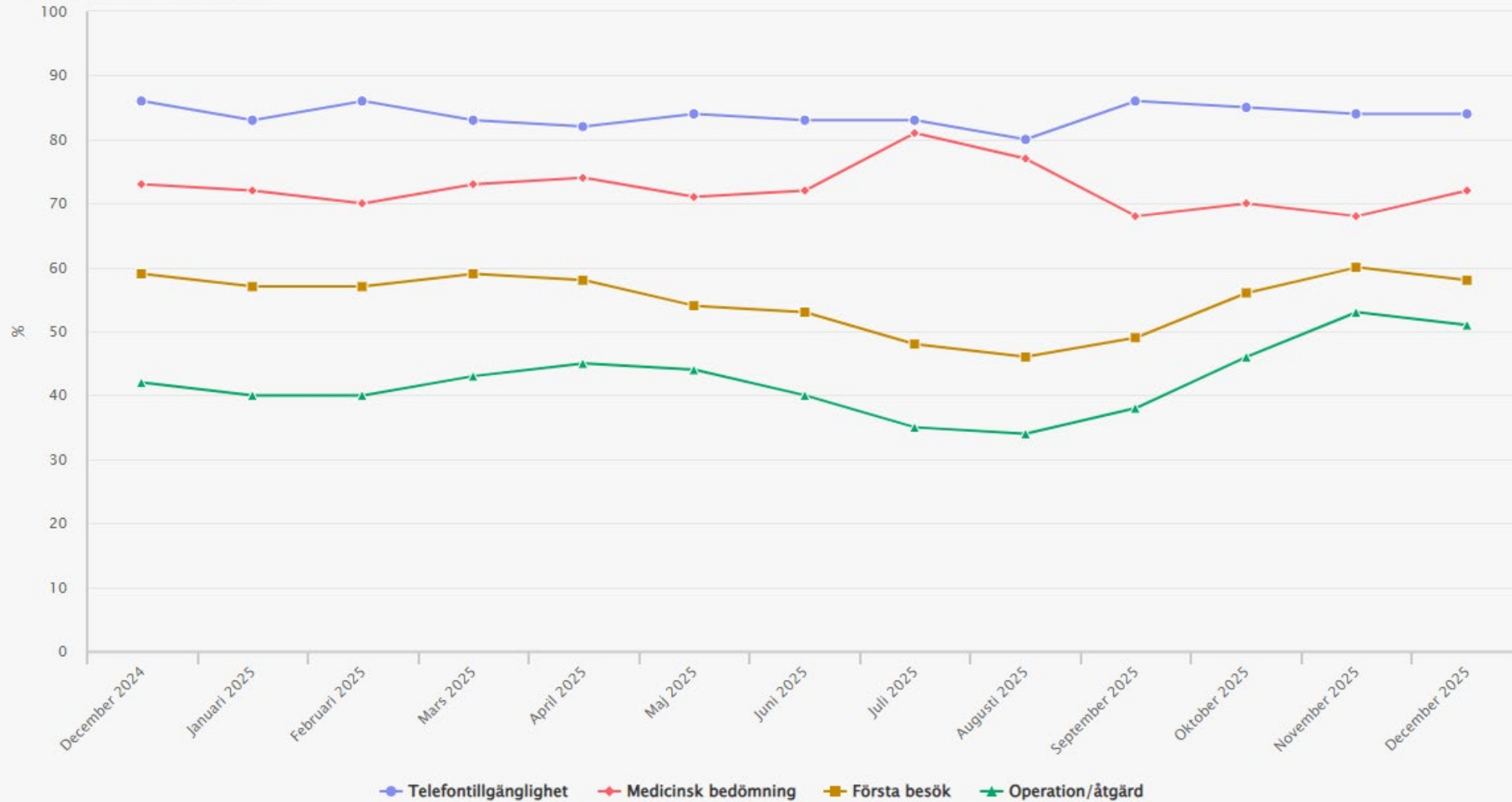
1249 uppdrag i  
bedömningsbilarna  
(mot 1181 år 2024)

16:45 responstid  
(mm:ss) på  
ambulanslarm prio 1  
(mot 18:00 år 2024)

• Intern statistikkälla

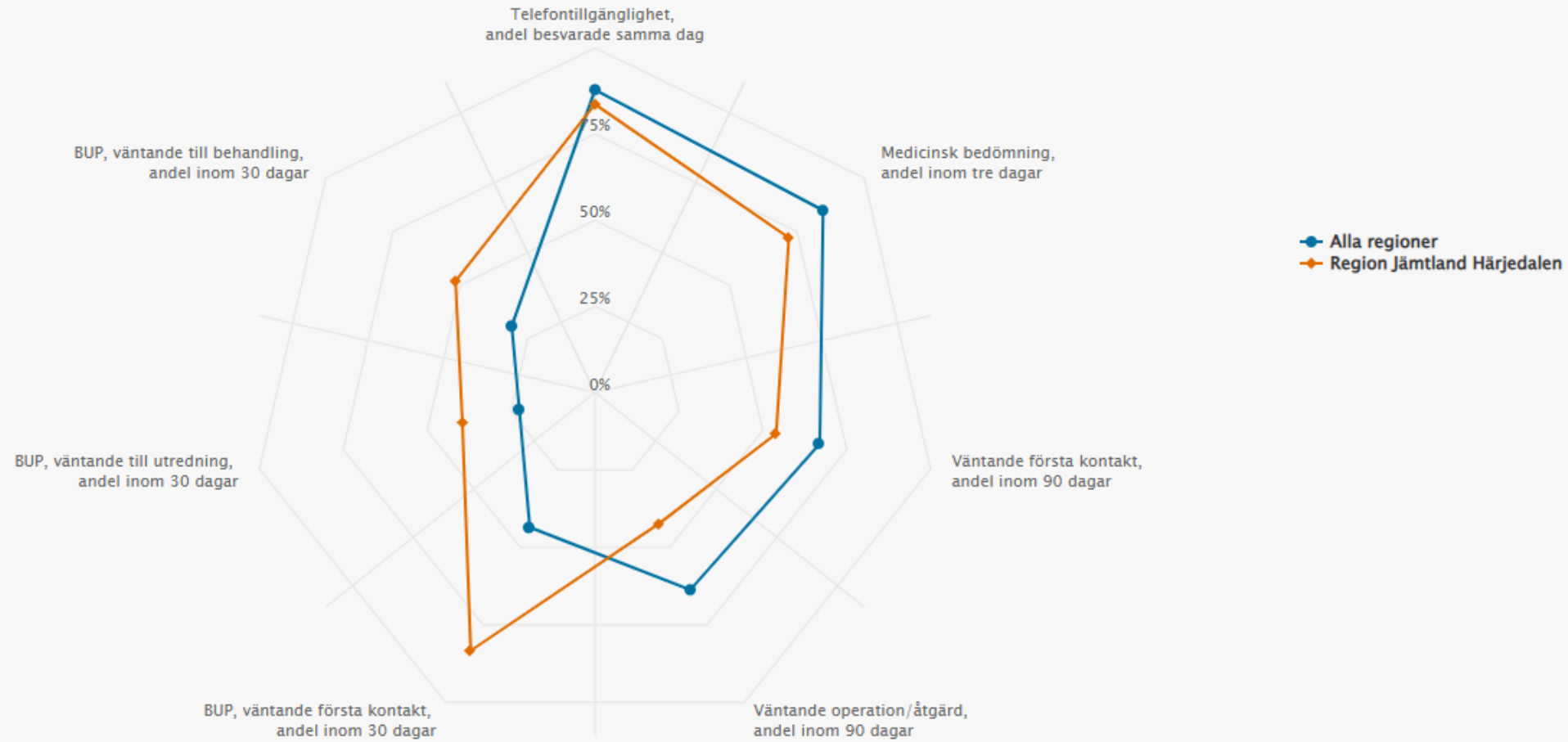
# Tillgänglighet

Plats: Region Jämtland Härjedalen



# Tillgänglighet

Indikator: Vårdgarantiläget **Region:** Alla regioner, Region Jämtland Härjedalen **Månad:** Helår **År:** 2025

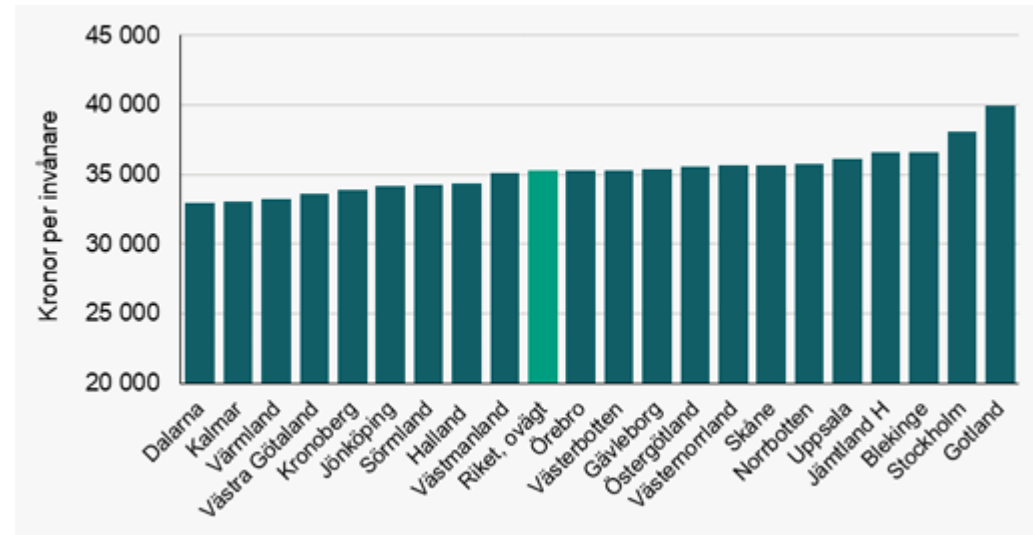


# Över till ekonomi

# Nationell jämförelse 2024 (SKR)

Diagram 26 • Strukturjusterad nettokostnad för hälso- och sjukvård år 2024

Kronor per invånare

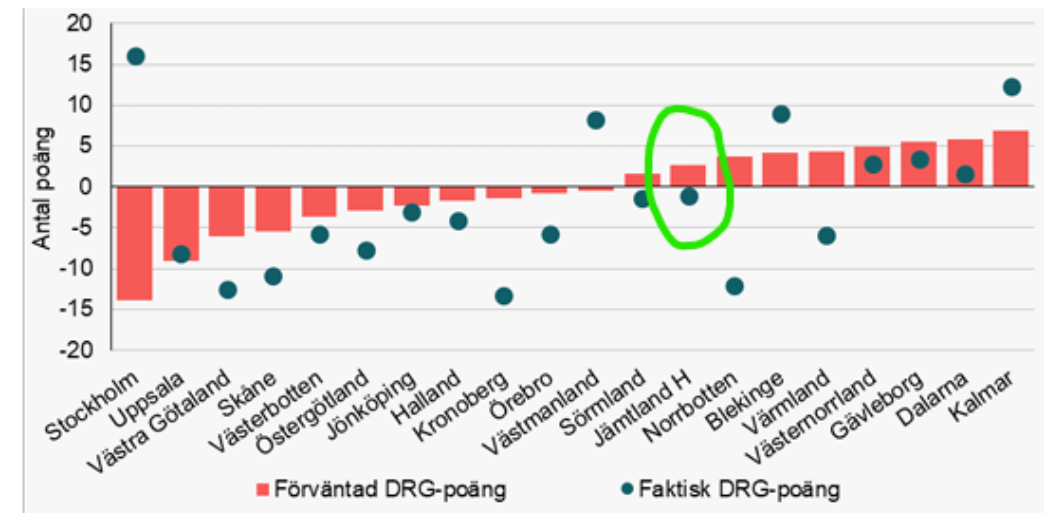


Källor: SKR via Kolada

- I strukturjusterad nettokostnad för hälso- och sjukvård justeras för skillnader i förutsättningar som sjuklighet och geografiska förutsättningar och innehållsmässiga skillnader som hemsjukvård. De kostnadsmissiga skillnaderna som kvarstår efter justeringen antas spegla skillnader i ambition/kvalitet och produktivitet.

Diagram 28 • Specialiserad somatisk vård. Faktisk och förväntad DRG-poäng

Per invånare år 2024, avvikelse från genomsnitt



Källa: Sveriges Kommuner och Regioner

Bilden visar skillnader mellan faktisk och förväntad konsumtion i respektive region.

För den specialiserade somatiska vården ligger den faktiska vårdkonsumtionen i Jämtland Härjedalen nära under den konsumtion som kan förväntas.

# Kostnadsutveckling i relation till förändring vårdstatistik

Jan-dec			Förändring
	2025	2024	%
Vårdkontakter ambulans	15 948	15 317	4,1%
Vårdkontakter ÖV (HC, vacc, UM, 1177)	604 570	604 254	0,1%
Vårdkontakter ÖV (BUP, hab, FBH)	62 483	65 301	-4,3%
Vårdkontakter ÖV (sjukhus)	347 024	347 645	-0,2%
<i>Vårdtillfällen SV (Näva)</i>	<i>171</i>	<i>131</i>	<i>30,5%</i>
<i>Vård dagar SV (Näva)</i>	<i>1 151</i>	<i>1 040</i>	<i>10,7%</i>
Vårdtillfällen SV (sjukhus)	18 146	17 696	2,5%
Vård dagar SV (sjukhus)	80 588	79 178	1,8%
Operationer	9 346	9 071	3,0%
Disponibla vårdplatser, snitt	247	241	2,5%
Kostnad egen vård (bruttokostad exkl köpt/såld vård)	4 165 539	4 061 658	2,6%
LPIK prognos 2025 (251211), rensat från LM och PO			3,4%

- Vårdkontakter, visar exkluderat administrativa kontakter
- Kostnadsmassa exkluderat FTV samt köpt och såld vård
- Sammanfattningsvis så synes vårdkontakter öka mer inom specialiserade vården än primärvården, medan kostnadsutvecklingen är högre inom primärvården



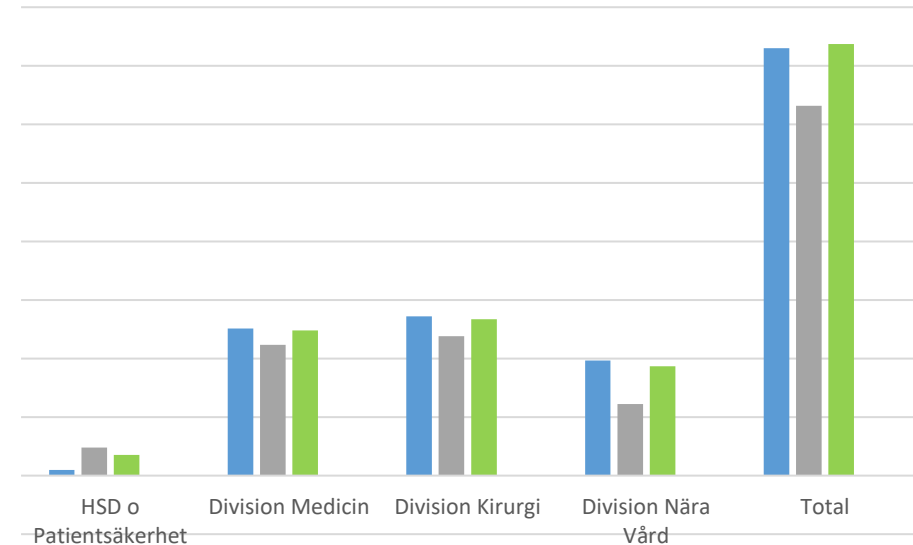
Hur mäta produktivitet och effektivitet i hälso- och sjukvård?

# Resultat 2025

Intäkter och kostnader	Ack		Bud-Utf	Ack utfall fg	Ack utf-Ack fg år	Ack utf-Ack
	Ack utfall	budget	Diff	år	Diff	fg år Diff %
Summa Intäkter	1 735 571	1 484 150	251 421	1 599 753	135 818	8,5%
Summa Bruttokostnader	-5 386 108	-4 642 450	-743 659	-5 286 062	-100 047	1,9%
Summa Verksamhetens nett	-3 650 538	-3 158 300	-492 238	-3 686 309	35 771	-1,0%

- Nettokostnad året 2025, +36 mkr jmf 2024 ger positiv ber nettokostnadsutveckling -1%
- Interna medel tillförda kopplat till bidrag, tot 227 mkr, justerat för bidrag år 2024 och 2025 är nettokostnadsutveckling +2,9%
- Nettoresultatet avviker 492 mkr från budgetram, 9% av bruttokostnader
  - Ingen uppräknig LPIK för budgetramen
  - Justerats ned budgetram för lägre förväntade statsbidrag samt omdisponerat budget till regionstyrelsen

Nettokostnad per division



	HSD o Patientsäkerhet	Division Medicin	Division Kirurgi	Division Nära Vård	Total
Nettokostnad 2025	49 616	1 257 527	1 360 053	983 342	3 650 538
Budget	239 800	1 117 399	1 191 000	610 100	3 158 299
Avvikelse mot budget	190 184	-140 128	-169 053	-373 242	-492 239
Nettokostnad 2024	176 140	1 239 389	1 335 907	934 873	3 686 309
Avvikelse % av bruttokostnad		-9%	-11%	-19%	-9%

# Resultatförbättrande åtgärder

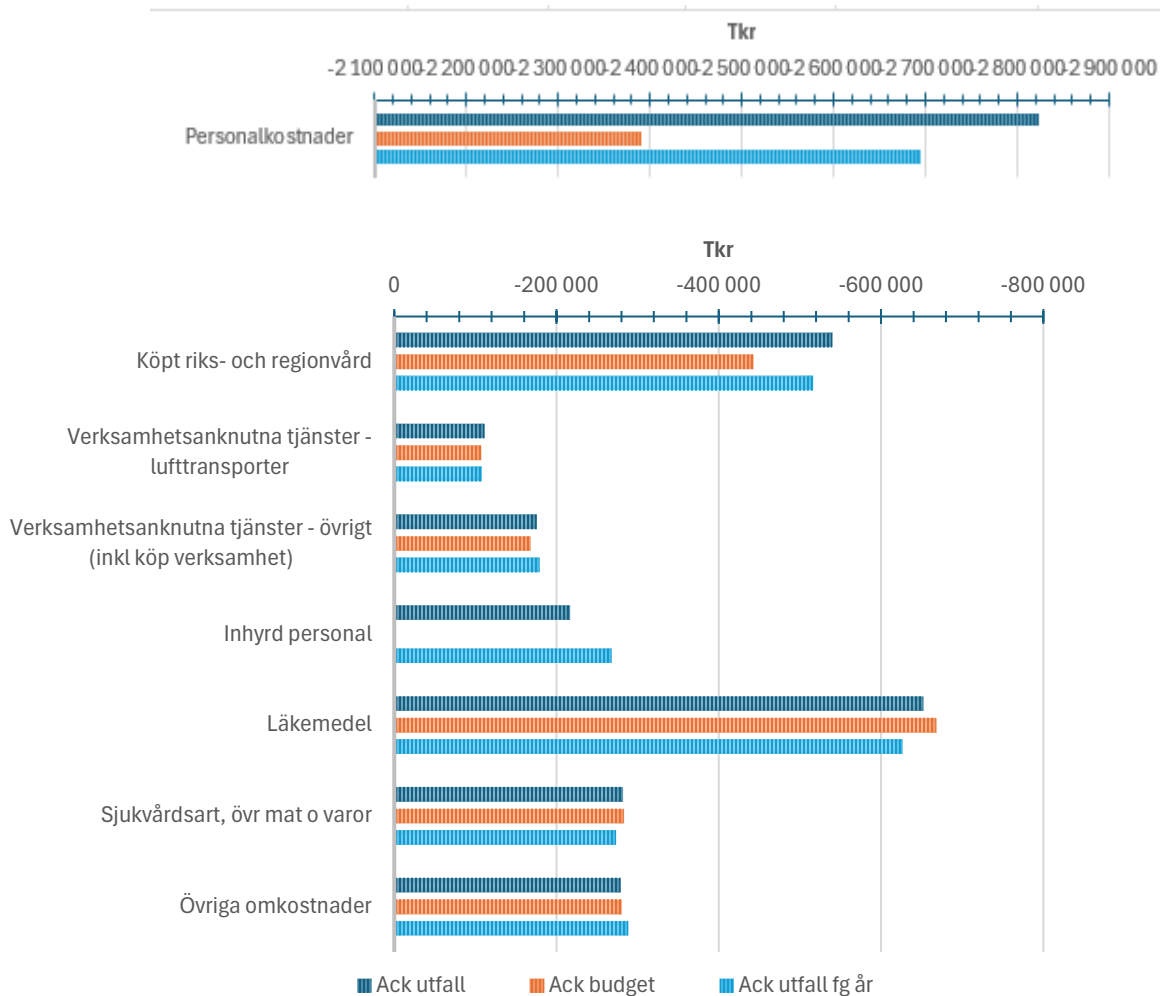
Åtgärd/aktivitet (i tkr)	Bedömd effekt enl. VP 2025	Ack utfall dec 2025	Ack utfall dec 2024	Förändring jmf år
Kompetensförsörjning	20 000			
- lägre hyrbemanning		-213 384	-263 940	50 556
- ökade lönekostnader anställda läkare / SSK /USK (inkl lönerörelse)		-2 025 603	-1 912 993	-112 610
- varav ber lönerörelse 3,4%			-65 042	65 042
Införande av produktions- och kapacitetsstyrning (PKS).	1 000	-248 488	-276 878	28 390
Verksamhetsutveckling för vårdens omställning som skapar mer tid för vård	5 000	171 693	158 253	13 440
Förbättringsarbete som utgår från kvalitetsresultat	10 000			
Fortsatt återhållsamhet genom större fokus på medicinska prioriteringar.	10 000			
Vårdhotell (effekten följs under kompetensförsörjning)	5 000			
Övriga åtgärder beslutade i divisioner - främst KSA transporter och läkemedelsswitchar		3 620		3 620
Restriktivitet vid inköp (RS/196/2025)		-27 276	-32 351	5 075
<b>Totalt</b>	<b>51 000</b>			<b>53 512</b>
<b>Antal anställda (administrativ personal)</b>		<b>per 31 dec 2025</b>	<b>per 1 mar 2025</b>	<b>Förändring jmf 1 mar 2025</b>
Restriktivitet vid anställning av administrativ personal (RS/197/2025)		454	462	-8

Antal anställda (administrativ personal)	per 31 dec 2025	per 1 mar 2025	Förändring jmf 1 mar 2025
Restriktivitet vid anställning av administrativ personal (RS/197/2025)	454	462	-8

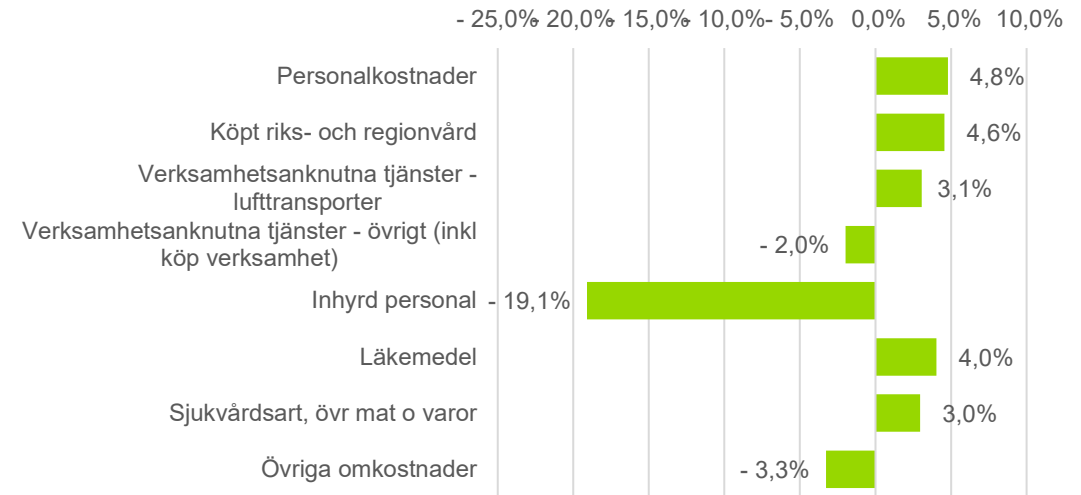
- Arbetad tid dec 403.000, dvs under gränsvärdet 455.000

**Åtgärderna har nått viss effekt i denna uppföljning, men är inte tillräckliga för ekonomi i balans**

# Kostnadsmassa (exkl HS interna transaktioner)



## Förändring % från 2024



- Lufttransporter – fast och rörlig ersättning, ökning understiger prisförändring
- Verksamhetsanknutna tjänster – ingen enskild förändring utan flera poster
- Läkemedel – rekvisitioner minskat men förskrivning ökat, ökat högkostnadsskydd from 1 juli
- Sjukvårdsartiklar – prisrörelser samt ökat flödet ffa operationer
- Övriga omkostnader – kundförluster ökat till 6,8 mkr
- Kostnader och licenser för IT – budget och kostnader flyttats till IT och digitalisering inom regionstyrelsen (förutom konkurrensutsatt verksamhet)
- Restriktivitet i inköp

## Analys kostnadsmassa - jämförelse 2023-2025(exkl HS interna)



## Kostnad utförd vård

Ökat 101 mkr (2,9%)

- dyra vårdfall 70 mkr (fg år 29 mkr)
- Köpta vård distanstjänst 10 mkr (=fg år)
- RVB, beaktat utifrån erhållna rapporter
- Justering 10 mkr avs 2023/2024

## Kostnad utförd vård



## Övriga kostnaderna

- Ökat 24 mkr (1,6%), avser läkemedel
- Läkemedel rabatt, periodisering 2024
- IT-kostnader omfört UDD
- December kundförluster, årsavräkningar och sjv.mtrl

# Jämförelse nationellt mellan åren 2024 & 2025,

vår region är en av de regioner som minskat kostnader för hyr mellan åren

Kostnader för hyrpersonal, perioden: År: 2024.

Region	Kostnader för hyrpersonal	Andel hyrpersonal av kostnaden för egen personal	Förändring mot samma period föregående år
Västerbotten	288 832 972	4,1 %	-0,6 %
Västra Götaland	461 412 000	1,5 %	-0,8 %
Örebro	158 902 000	2,3 %	↓ -1,0 %
Stockholm	348 787 000	0,9 %	↓ -1,3 %
Dalarna	190 402 000	3,5 %	↓ -1,4 %
Skåne	255 915 791	1,0 %	↓ -1,5 %
Jönköping	221 990 000	3,4 %	↓ -1,6 %
Kalmar	209 790 000	4,7 %	↓ -1,7 %
Blekinge	243 016 841	7,6 %	↓ -1,7 %
Kronoberg	201 630 200	5,2 %	↓ -1,9 %
Värmland	217 328 000	4,5 %	↓ -1,9 %
Halland	188 432 000	3,6 %	↓ -2,0 %
Östergötland	332 703 000	3,5 %	↓ -2,9 %
Sörmland	196 785 000	3,5 %	↓ -3,0 %
Uppsala	296 973 000	3,3 %	↓ -3,3 %
Västmanland	228 652 000	4,5 %	↓ -4,4 %
Jämtland Härjedalen	267 802 000	10,3 %	↓ -4,8 %
Västernorrland	579 155 000	13,3 %	↓ -5,0 %
Gävleborg	432 811 504	8,5 %	↓ -5,2 %
Norrbottn	511 422 000	10,4 %	↓ -6,9 %
<b>Totalt</b>	<b>5 953 100 108</b>	<b>3,1 %</b>	<b>-2,0 %</b>

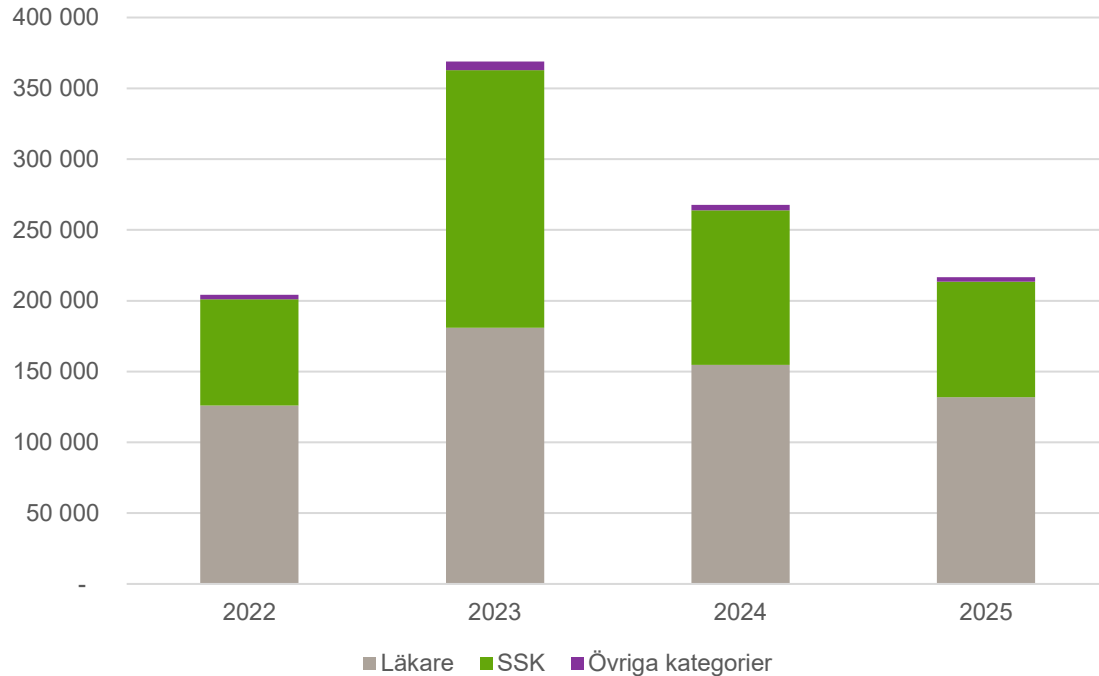
Kostnader för hyrpersonal, perioden: År: 2025.

Region	Kostnader för hyrpersonal	Andel hyrpersonal av kostnaden för egen personal	Förändring mot samma period föregående år
Örebro	161 530 600	2,4 %	0,1 %
Västra Götaland	504 354 000	1,6 %	0,1 %
Stockholm	237 497 500	0,7 %	-0,2 %
Värmland	209 629 301	4,2 %	-0,3 %
Sörmland	165 338 000	3,0 %	-0,5 %
Halland	170 719 000	3,1 %	-0,5 %
Skåne	100 265 542	0,4 %	-0,6 %
Gävleborg	401 295 000	7,8 %	-0,8 %
Dalarna	150 066 000	2,7 %	-0,8 %
Norrbottn	469 351 000	9,5 %	-0,9 %
Jönköping	168 661 000	2,4 %	-0,9 %
Kronoberg	160 475 100	4,2 %	-1,0 %
Blekinge	197 439 762	6,5 %	↓ -1,1 %
Kalmar	168 511 000	3,6 %	↓ -1,1 %
Gotland	108 654 000	8,1 %	↓ -1,1 %
Uppsala	177 646 000	1,9 %	↓ -1,4 %
Östergötland	159 051 000	1,7 %	↓ -1,8 %
Västmanland	116 068 000	2,4 %	↓ -2,2 %
Jämtland Härjedalen	216 411 000	8,0 %	↓ -2,3 %
Västernorrland	492 349 000	10,6 %	↓ -2,7 %
<b>Totalt</b>	<b>4 618 555 860</b>	<b>2,4 %</b>	<b>-0,7 %</b>

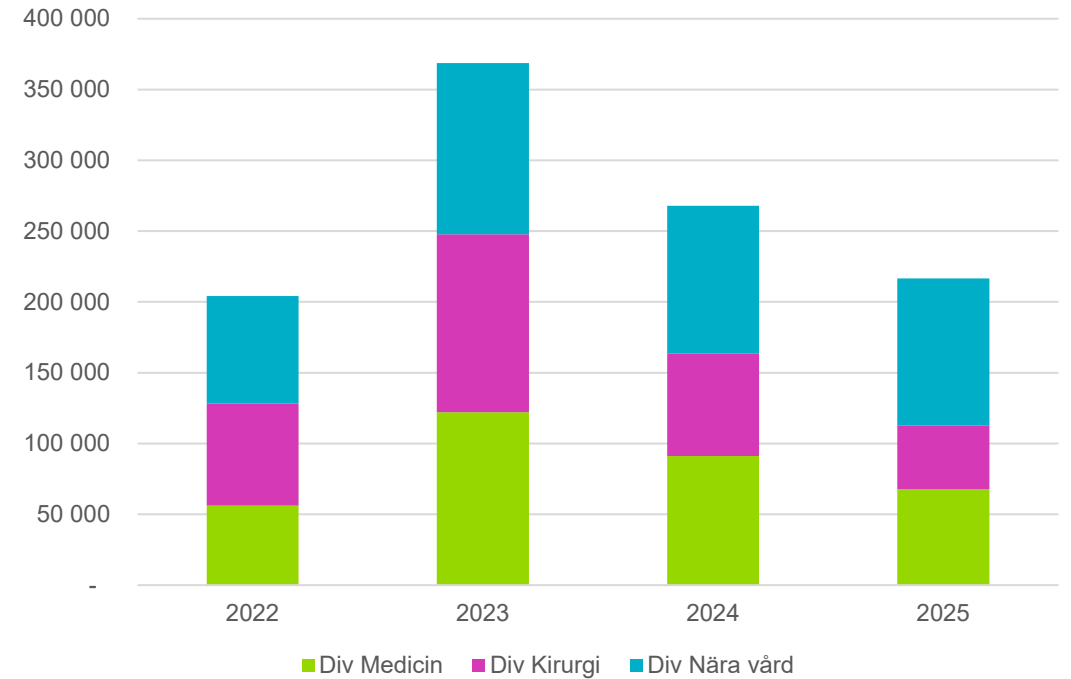
Region j/h har fortsatt minskade kostnader mellan åren

# Hyrkostnader inom HS mellan åren och per kategori

Totalkostnad för hyr per kategori, helår 2022-2025



Totalkostnad för hyr per division, helår 2022-2025



## Utförd tid för 2025:

44 Årsarbetare (87 500 h för läkare)

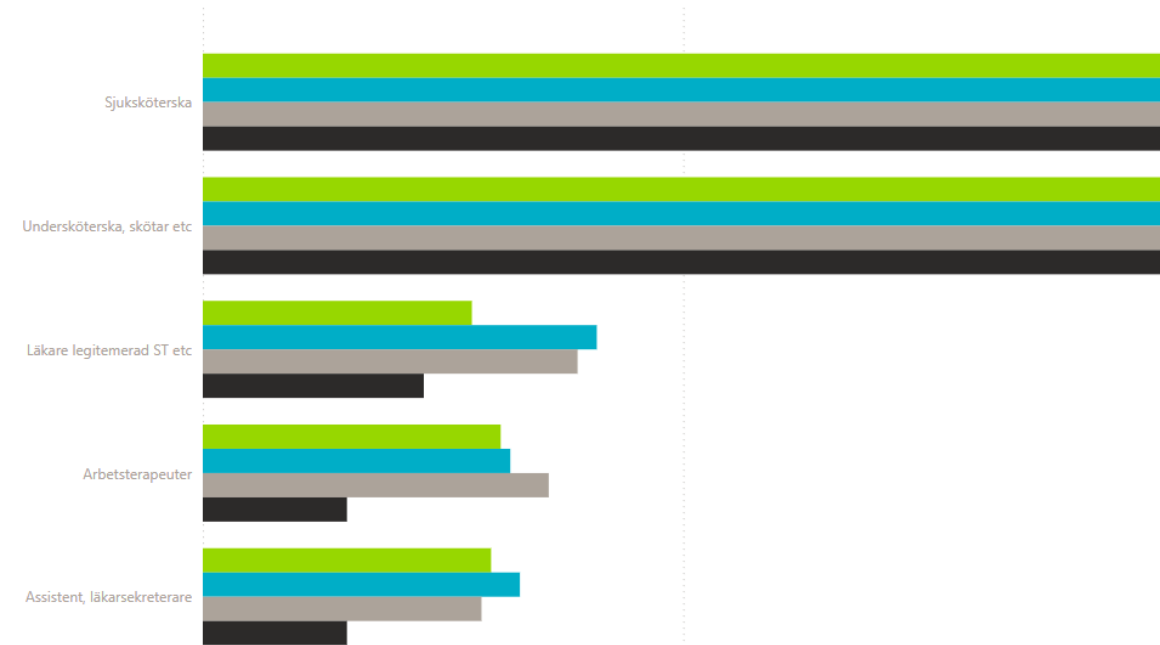
56 Årsarbetare (111 000 h för sjuksköterskor)



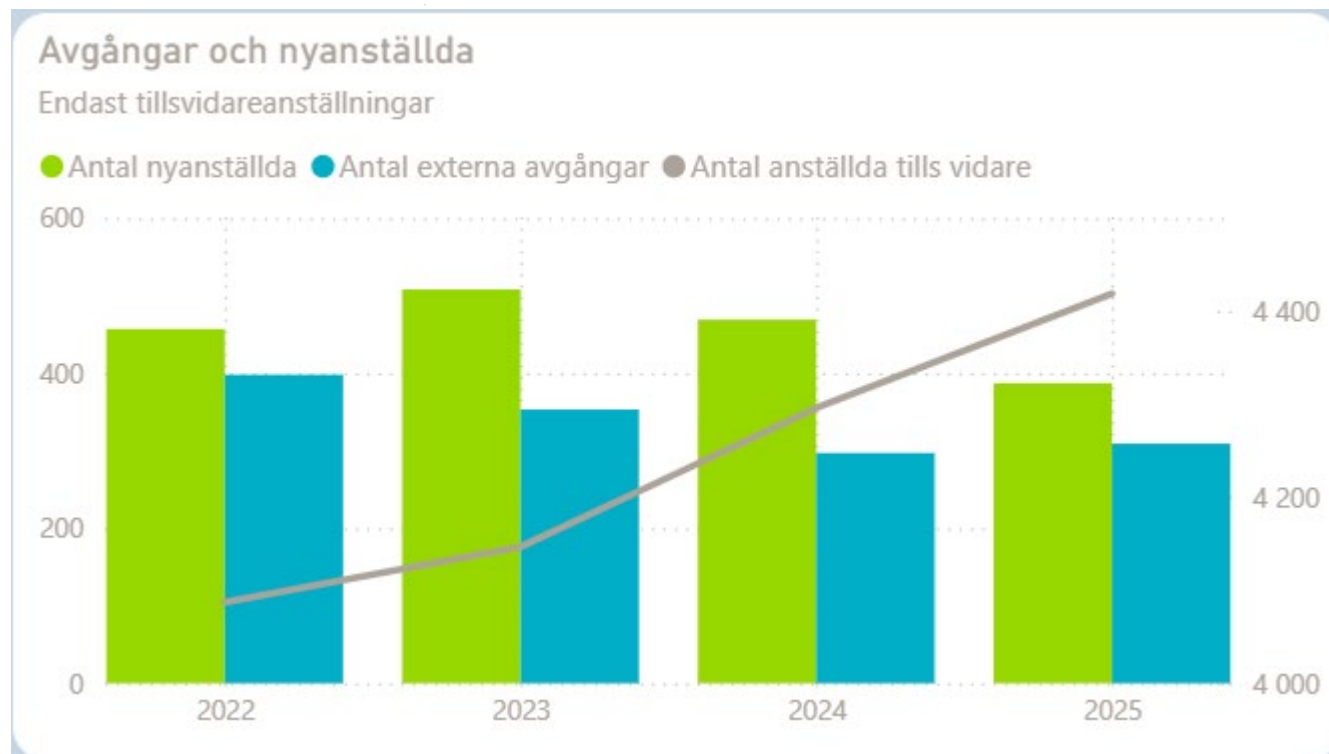
# Personalomsättning 2025

[Tillbaka till rapporten](#) NYANSTÄLLDA PER PERSONALGRUPP OCH ÅR

År ● 2022 ● 2023 ● 2024 ● 2025



- Allmänsjuksköterskor har gått från 494 2022 till 539 2025, en skillnad på 45 individer.
- Avgångar och nyanställda, en något avtagande kurva jämfört med föregående år.
- Förvaltningsområdet har minskat på antal nyanställningar per år.
- Genomsnittlig personalomsättning gällande hela förvaltningen på ca 7% (8,5% 2023 och 9,7 % 2022)





En region att längta till och växa i