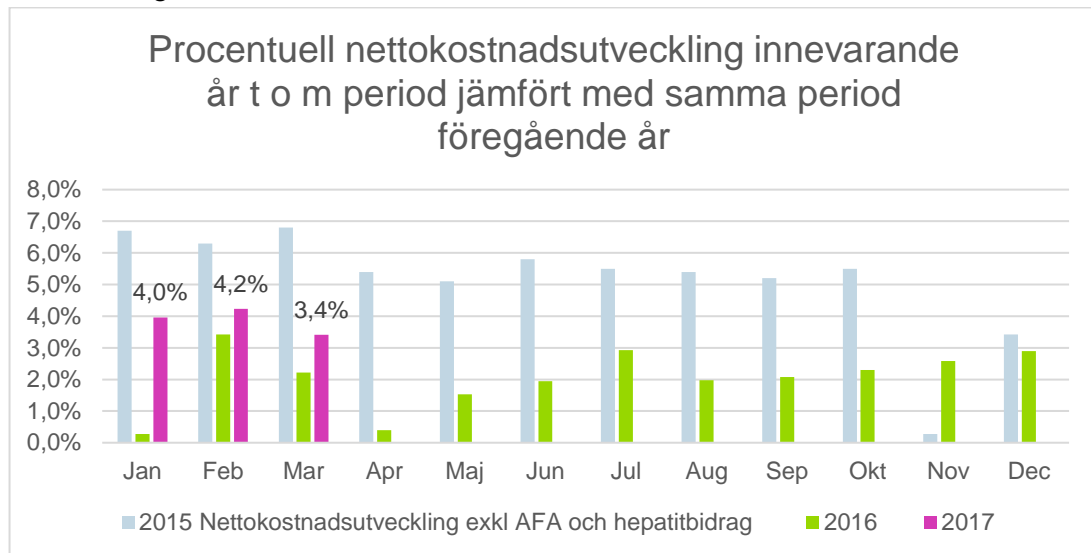


# Nettokostnadsutveckling 2017

## Utvecklingstrend



Nettokostnadsutvecklingen till och med mars 2017 var 32,7 miljoner kronor högre än under motsvarande period 2016. Det ger en nettokostnadsökning för regionen med 3,4 procent, vilket är fortsatt högt men en förbättring jämfört med utfallet i februari som då var 4,2 procent.

## Prognos för måluppfyllnad

Målet för 2017 är en nettokostnadsutveckling på minus 2 procent. Prognosen efter rapporten i mars 2017 är något lägre än resultatet i fjol och skulle ge en nettokostnadsutveckling på cirka noll procent för helår 2017. För att nå målet minus 2 procent krävs ett resultat som är 80 miljoner kronor bättre än föregående år, vilket innebär ett resultat för 2017 som är -116,8 miljoner kronor jämfört med -196,8 miljoner kronor föregående år.

## Förslag till åtgärd att nå målet

Genom resultatförbättrande åtgärder i verksamheten, minskade kostnader för bemanningsföretag samt ökade intäkter för bland annat patientavgifterna, bör regionen kunna nå ett resultat som är bättre än föregående år.

## Riksjämförelse

| Lst / Reg                  | Utfall -15 | Utfall -16 | tot 15/16 |
|----------------------------|------------|------------|-----------|
| <b>Stockholm</b>           |            |            |           |
| <b>Uppsala</b>             | 5,7        | 3,8        | 9,5       |
| <b>Sörmland</b>            | 5          | 5,6        | 10,6      |
| <b>Östergötland</b>        | 6,2        | 6          | 12,2      |
| <b>Jönköping</b>           | 4,2        | 4,3        | 8,5       |
| <b>Kronoberg</b>           | 7,3        | 4,5        | 11,8      |
| <b>Kalmar</b>              | 6,2        | 5,4        | 11,6      |
| <b>Blekinge</b>            | 7,1        | 5,4        | 12,5      |
| <b>Skåne</b>               | 5,8        | 5,7        | 11,5      |
| <b>Halland</b>             | 4,4        | 5          | 9,4       |
| <b>Västra Götaland</b>     | 4,9        | 3,8        | 8,7       |
| <b>Värmland</b>            | 7,1        | 1,2        | 8,3       |
| <b>Örebro</b>              | 7,3        | 3,9        | 11,2      |
| <b>Västmanland</b>         | 4,9        | 4,9        | 9,8       |
| <b>Dalarna</b>             | 3,6        | 0,8        | 4,4       |
| <b>Gävleborg</b>           | 5,9        | 3,7        | 9,6       |
| <b>Västernorrland</b>      | 3,1        | 5,5        | 8,6       |
| <b>Jämtland/Härjedalen</b> | 6,1        | 3          | 9,1       |
| <b>Västerbotten</b>        | 4,3        | 3          | 7,3       |
| <b>Norrbottn</b>           | 5          | 4,9        | 9,9       |
| <b>Summa (Snitt)</b>       | 5          | 4,4        | 9,4       |

En riksjämförelse på nettokostnadsutvecklingen visar att snittet är 4,4 procent, vilket var något högre än Region Jämtland Härjedalen som låg på 3 procent efter justering för Hepatit C. Endast Halland och Västernorrland har en högre nettokostnadsutveckling 2016 jämfört med 2015. I övriga riket är trenden att nettokostnaden minskat jämfört med 2015.