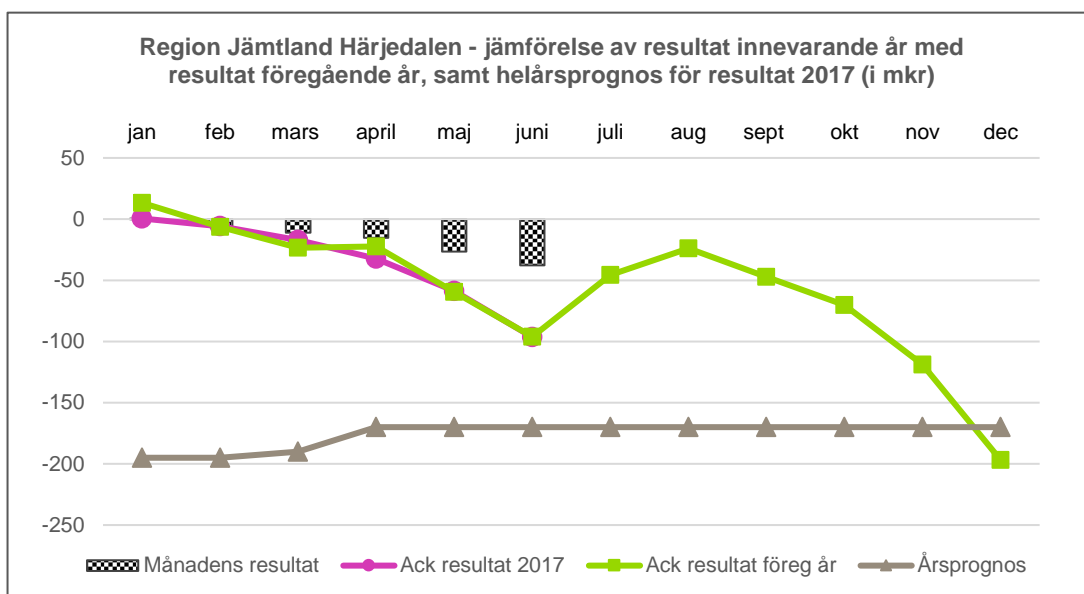


# Månadsrapport juni 2017

## Region Jämtland Härjedalen



## Sammanfattning

### Ekonomi

Det ackumulerade resultatet efter juni månad uppgick till -96,4 miljoner kronor. Nettokostnadsutvecklingen uppgick till 4,2 procent, ingen förändring sedan föregående månad. De största kostnadsökningarna förutom personal avser bemanningsföretag och läkemedel.

Intäkterna har minskat marginellt jämfört med föregående år.

Helårsprognosen ligger kvar oförändrad och uppgår till -170 miljoner kronor.

### Personal

Antalet årsarbetare fortsätter att öka.

Kostnaden för inhyrda sjuksköterskor har ökat med 14,6 miljoner kronor jämfört med samma period föregående år.

Kostnaderna för inhyrda läkare har minskat med 1 miljon kronor.

Sjukfrånvaron bland Region Jämtland Härjedalens medarbetare fortsätter att minska och uppvisar nu de lägsta värdena sedan år 2010.

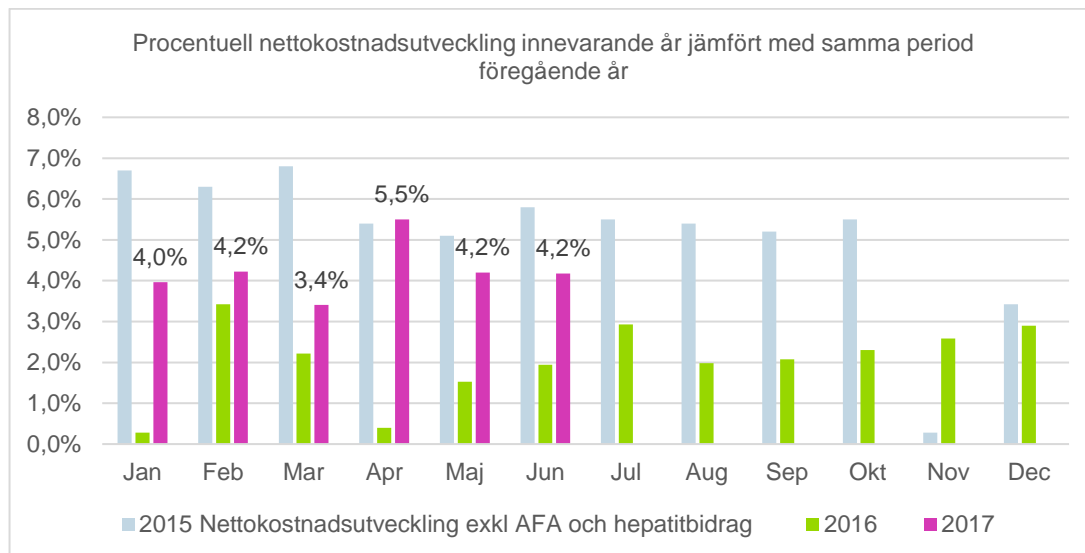
### Verksamhet

Målen för tillgänglighet till vård nås fortsatt inte.

Sjukpenningdagarna har minskat med 0,8 dagar under året och målet är därmed uppnått.

**Ingela Jönsson**  
 Tf Regiondirektör

## Utvecklingen av regionens ekonomi januari-juni 2017



Rapporten för juni månad är en av de förenklade månadsrapporter som enligt tidplanen för 2017 ska lämnas för mars, juni, september och november. Rapporten utarbetas i regionstaben och baseras inte på inlämnade rapporter från områdena. Fokus ligger på regionens ekonomi och faktorer som påverkar ekonomin.

Region Jämtland Härjedalens ackumulerade resultat uppgick till -96,4 miljoner kronor till och med juni 2017, vilket är i paritet med föregående års resultat, som då uppgick till -96,2 miljoner kronor. För juni månad var resultatet -37,7 miljoner kronor.

Nettokostnadsutvecklingen till och med juni 2017 är fortsatt på samma nivå som föregående månad och uppgick till 4,2 procent. Nettokostnadsutvecklingen är betydligt högre än föregående år men fortsatt lägre än 2015.

Prognosen ligger kvar oförändrad på -170 miljoner kronor.

### Verksamhetens bruttokostnader

Verksamhetens bruttokostnader fördelade sig enligt följande tabell:

Jämförelse perioden jan-juni (miljoner kronor)	2016	2017	Förändring	i %
<b>Bruttokostnader totalt</b>	<b>2 346,0</b>	<b>2 426,9</b>	<b>80,9</b>	<b>3,4 %</b>
Varav personalkostn exkl pensioner	1 079,1	1 119,9	40,8	3,8 %
Varav riks- och regionvård	176,5	163,6	-12,9	-7,3%
Varav läkemedel	199,8	207,6	7,7	3,9 %
Varav sjukresor taxi	18,9	19,9	1,0	5,2 %
Varav bemanningsföretag	77,4	91,6	14,3	18,4%

Bruttokostnaderna för perioden januari till och med juni har ökat med 3,4 procent, motsvarande 80,9 miljoner kronor jämfört med samma period 2016. Även om bruttokostnaderna fortsätter att öka jämfört med föregående år så sker inte ökningen i lika

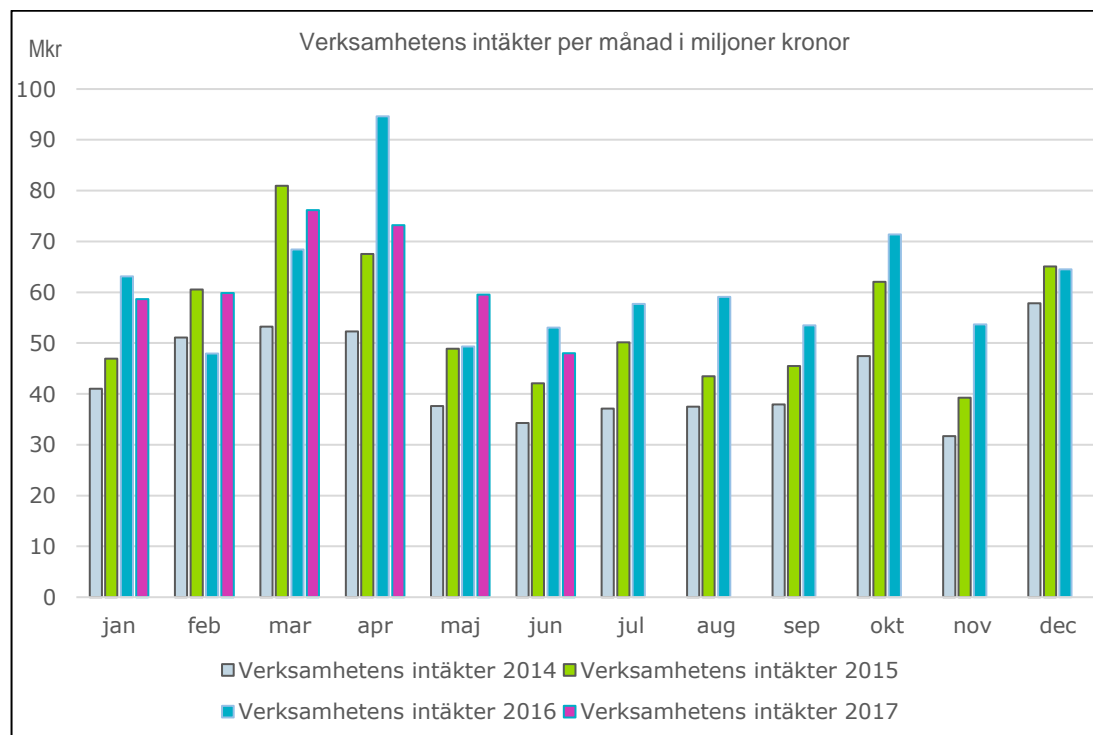
hög takt som de första månaderna under 2017 och är lägre än förändringen till och med juni föregående år som då var 3,8 procent. Förändringen efter maj 2017 var 3,7 procent och 4,1 procent efter april. Kostnaden för bemanningsföretag fortsätter att öka, till och med juni var ökningen 14,3 miljoner kronor (18,4 procent) vilket var något högre än föregående månad. Det är främst kostnader för inhyrda sjuksköterskor som ökar. Även personalkostnader fortsätter att öka och var till och med juni 40,8 miljoner kronor högre än samma period föregående år. Kostnader för läkemedel har ökat med 7,7 miljoner kronor. Riks- och regionvårdskostnaderna har minskat med 12,9 miljoner jämfört med samma period 2016.

### Verksamhetens intäkter

Verksamhetens intäkter fördelade sig enligt följande tabell:

Jämförelse perioden jan-juni (miljoner kronor)	2016	2017	Förändring	i %
<b>Verksamhetens Intäkter totalt</b>	<b>376,4</b>	<b>375,4</b>	<b>-1,0</b>	<b>-0,3%</b>
Varav patientavgifter exkl tandvård	35,8	34,2	-1,6	-4,6%
Varav specialdestinerade statsbidrag	120,6	127,0	6,4	5,3 %
Varav försäljning hälso- och sjukvård	112,2	110,6	-1,6	-1,4%

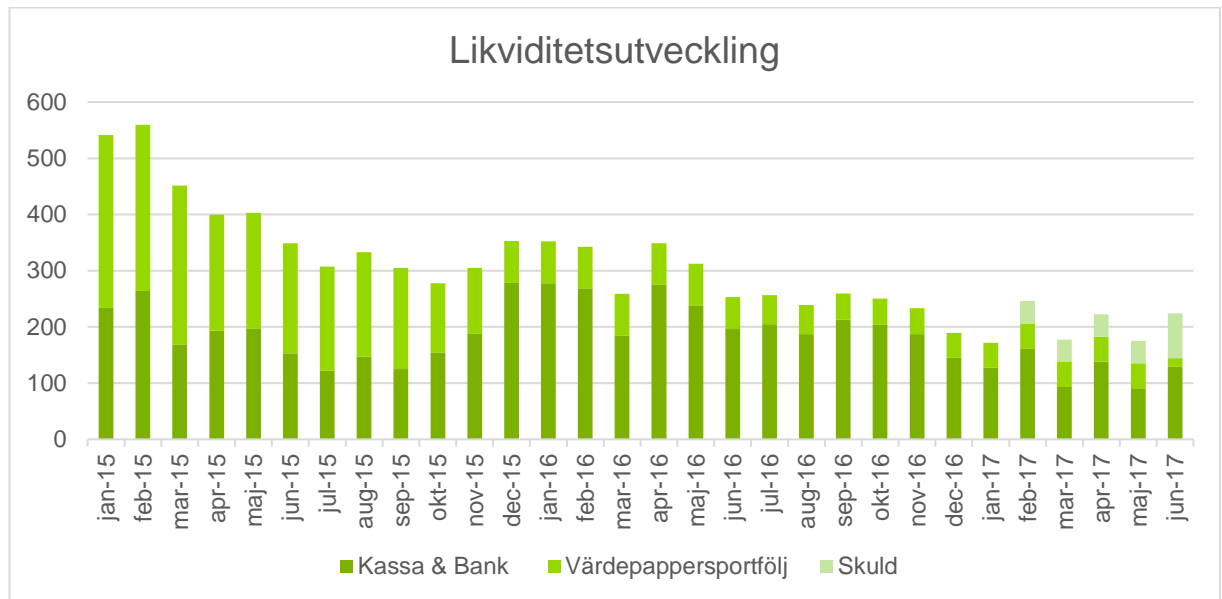
Verksamhetens intäkter minskade totalt sett med 0,3 procent ackumulerat till och med juni 2017 jämfört med samma period 2016. Specialdestinerade statsbidrag har ökat för perioden med 5,3 procent. Intäkterna för patientavgifter och försäljning hälso- och sjukvård har minskat med 1,6 miljoner kronor vardera jämfört med föregående år. För övrigt följer intäktsutvecklingen trenden enligt tidigare år, med en ökning under mars och april för att sedan minska något i maj och juni.



### Likviditetsutveckling

Den beslutade låneramen i Finansplanen är totalt 100 miljoner kronor innevarande år. Ytterligare upplåning har skett från Kommuninvest i mitten av juni med 40 miljoner kronor och då till negativ ränta. Upplåningen ska användas för att finansiera investeringar i verksamheterna. Totala lånesumman uppgår efter juni till 80 miljoner kronor.

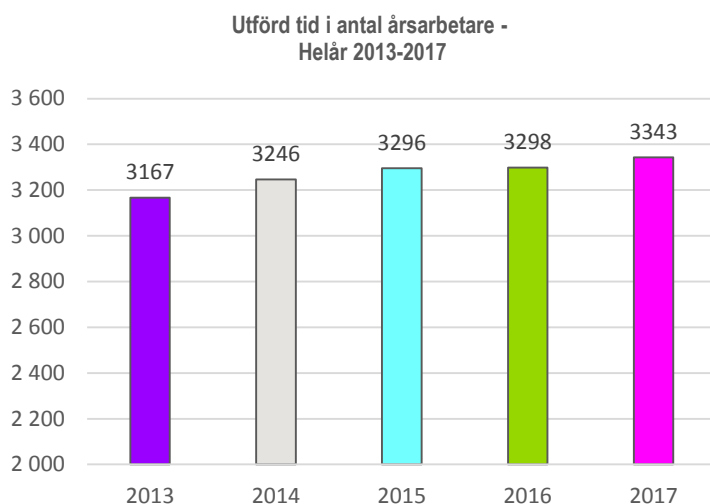
Värdepapper har förfallit under juni med 28 miljoner kronor och ingår nu i posten kassa och bank i tabellen nedan. Värdepappersportföljen uppgår efter juni till 15 miljoner kronor. Under juli och augusti 2017 förfaller resterande värdepapper.



## Medarbetare

### Utförd tid anställda

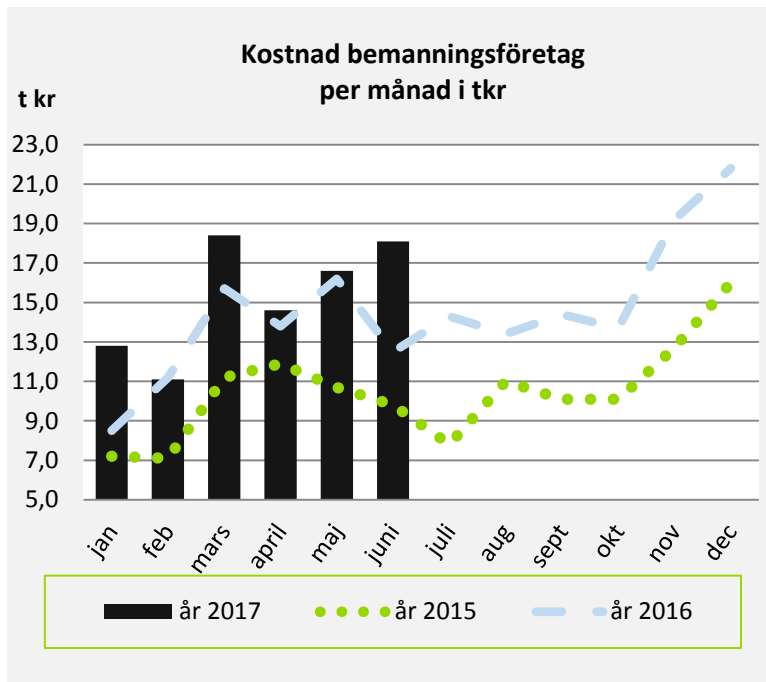
Kommentarer till utfall och gjorda åtgärder för att uppnå målet att komma ner till 2013 års nivå:



Diagrammet ovan visar helår 2013-2016 och rullande tolv för 2017 (juni till december 2016 samt till och med maj 2017). Utförda tiden har ökat med motsvarande 45 årsarbetare under rullande 2017 jämfört med föregående år. Rullande tolv månader har en vardag mer än 2016 vilket gör ca 11 årsarbetare.

### Nyttjande av bemanningsföretag

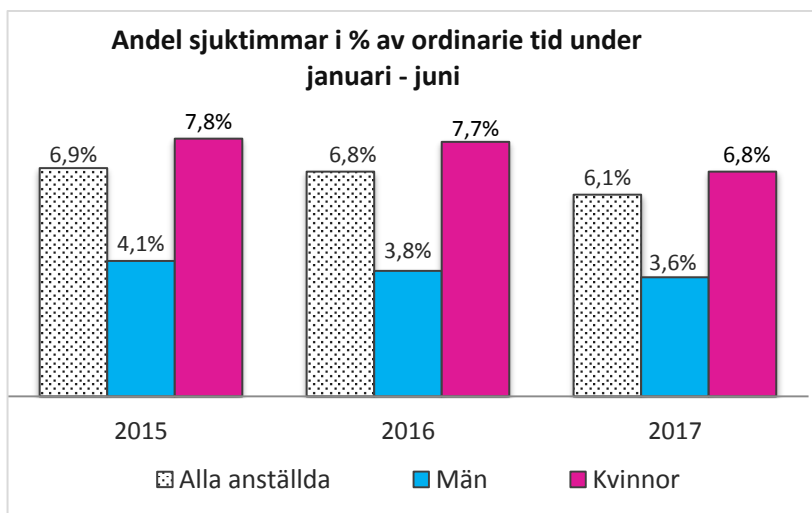
Kostnad bemanningsföretag (miljoner kronor)	Jan-juni 2016	Jan-juni 2017	Förändring (mkr)	Förändring (%)
Övrig personal	2,0	2,7	+0,7	+32,4 %
Läkare	65,6	64,5	- 1,0	-1,6 %
Sjuksköterskor	9,8	24,4	+ 14,6	+149,5 %
<b>Totalt</b>	<b>77,4</b>	<b>91,6</b>	<b>+ 14,3</b>	<b>+ 18,4 %</b>



Vad gäller minskning av inhyrda läkare har primärvården minskat sina kostnader med cirka 7,2 miljoner. Eftersom andra områden har ökat sina kostnader blir den totala minskningen 1 miljon kronor. Vad gäller ökning av inhyrda sjuksköterskor har område hud, infektion, medicin ökat sina kostnader med cirka 5,9 miljoner. Eftersom andra områden också har ökat sina kostnader blir den totala ökningen 14,3 miljoner kronor jämfört med samma period föregående år.

## Sjukfrånvaro

Sjukfrånvaron bland Region Jämtland Härjedalens medarbetare fortsätter att minska och uppvisar nu de lägsta värdena sedan år 2010. Det är framför allt kvinnornas sjukfrånvaro som minskat.



Sjukskrivningen totalt sett fortsätter att minska. Alla månader under året ligger lägre än året innan vad gäller sjukfrånvaro innevarande månad. De är även lägre än 2015 års siffror vilket bidrar till den nedåtgående trend som sker nu under 2017. Per sista juni ligger den ackumulerade sjukfrånvaron på 6,1 procent jämfört med 6,8 procent och 6,9 procent samma period åren innan. Antalet sjuktimmar minskar med 22 345 timmar.

Sänkningen av sjukfrånvaron syns mest hos kvinnor från 7,7 till 6,8 procent sjukfrånvaro av den utförda tiden. På förvaltningsnivå minskar båda förvaltningarna och regionstaben. Hälsa- och sjukvårdsförvaltningen minskar från 7,1 procent till 6,4 procent, Regionstaben från 4,6 procent till 3,9 procent och Regional utveckling från 3,0 procent till 2,6 procent.

## Aktiva mål 2017 i regionstyrelsens verksamhetsplan

### Samhälle

Aktiva mål	Målvärde	Utfall juni-17 och kommentar
Andel barn och unga som får ett första besök inom område barn, unga vuxna, inom 30 dagar.	100 % inom 30 dagar	Ackumulerat t.o.m Juni 2017: 82 %
Minskning av sjukpenningtal hos länets medborgare	2017: minska med 0,8 dagar	Målet för helår har uppnåtts. Sjukpenningdagarna har minskat med 0,8 dagar under året (t.o.m. maj). Jämtlands län ligger nu endast 1,2 dag över riksgenomsnittet. För åren 2014 och 2015 var differensen till riket i genomsnitt 3,1 dag.

### Patient

Aktiva mål	Målvärde	Utfall juni-17 och kommentar
Andel vårdskador ska minska.	Minska jämfört med resultat oktober 2016.	8 jämfört med 12 i oktober 2016, rullande tolv. Nytt utfall i delårsrapport.
Minska återinskrivningar.	Lägre andel än 2014 <15 %	16,8 % i maj, nytt utfall i delårsrapport.

### Medarbete

Aktiva mål	Målvärde	Utfall juni-17 och kommentar
Sjukfrånvaron för medarbetare inom Region Jämtland Härjedalen ska minska.	6 % helår	6,1 % jan-juni 2017 (6,8 % jan-juni 2016) Sjukfrånvaron fortsätter sjunka och är nu tillbaka i nivå med 2010 års utfall.
Beroendet av bemanningsföretag ska minska.	2015 års nivå = 125,6 mkr Motsvarar en minskning med 25 % jmf med föregående år. Utfall 2016 t o m juni: 77,9 mkr	Utfall t.o.m juni; 89,0 mkr d v s en ökning.

### Verksamhetsresultat

Aktiva mål	Målvärde	Utfall juni-17 och kommentar
Nettokostnadsförändringen ska minska.	Minus 2 %	Juni 4,2 % vilket är samma som fg månad.
Vårdgarantin ska vara uppfylld	100 % 0-7-90-90	Region Jämtland Härjedalen som helhet klarar inte målet i någon av Vårdgarantis dimensioner