

FoUU-avdelningen
Göran Larsson, FoU-direktör
Tfn: 070-293 5044
E-post: Goran.S.Larsson@regionjh.se

2017-09-26

Uppföljningsrapport av Forskning, Utbildning och projektkontoret vid Region Jämtland Härjedalen

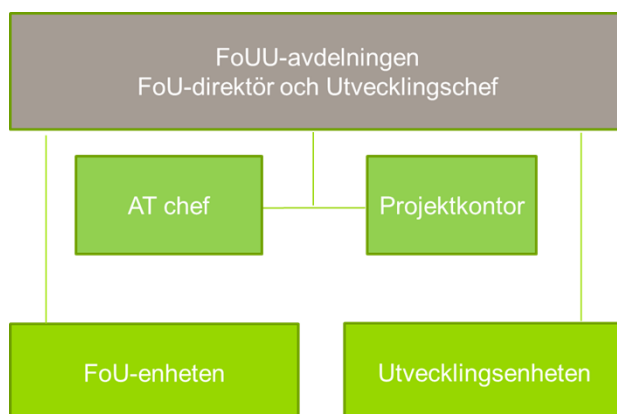
Den här uppföljningsrapporten ger en beskrivning av pågående arbete med Forskning, och Utbildning (FoU), samt vissa delar av utvecklingsaktiviteter kopplade mot extern finansiering inom Region Jämtland Härjedalen som drivs av projektkontoret, organiserat direkt under FoUU-avdelningen.

Klinisk forskning och utbildning måste bli en naturlig del av vårdens vardag. Den patientnära forskningen är den aktivitet som skapar framtidens läkemedel och behandlingsmetoder. Vi får inte heller glömma att de studenter/elever som utför verksamhetsförlagd utbildning och arbetsplatslärande inom vår organisation är de som senare kommer att bli våra kollegor. Det är därför viktigt att dessa studenter får ett bra bemötande och ett gott intryck då de gör praktik hos oss.

Region Jämtland Härjedalens vision är **"En region att längta till och växa i"**. Forskning, utbildning och utveckling (FoUU) är viktiga komponenter för att nå upp till denna vision och redan på framsidan av Regionplanen kan man läsa *" Vi är en framtidsregion där forskningen frodas"*. I samma Regionplan finns identifierat ett utvecklingsområde *" Utveckla Region Jämtland Härjedalens arbete med forskning, utveckling och utbildning för att möta samhällets behov"*. I dag är detta utvecklingsområde mer aktuellt än någonsin. Vården står inför ett paradigmskifte där digitalisering kommer att ha en central roll som kommer att medföra nya yrkeskategorier, annat arbetssätt, nya metoder och flöden. Denna omställning kommer ställa mycket höga krav på Region Jämtland Härjedalen. Alla nya arbetssätt och metoder behöver utvärderas på ett

vetenskapligt sätt och vi behöver utbilda vår egen personal inför den omställning av vården vi står inför. Vi måste också vara med och påverka lärosätena så att medellånga vårdutbildningar och läkarutbildningen hänger med i den snabba utvecklingen inom vården som precis har startat.

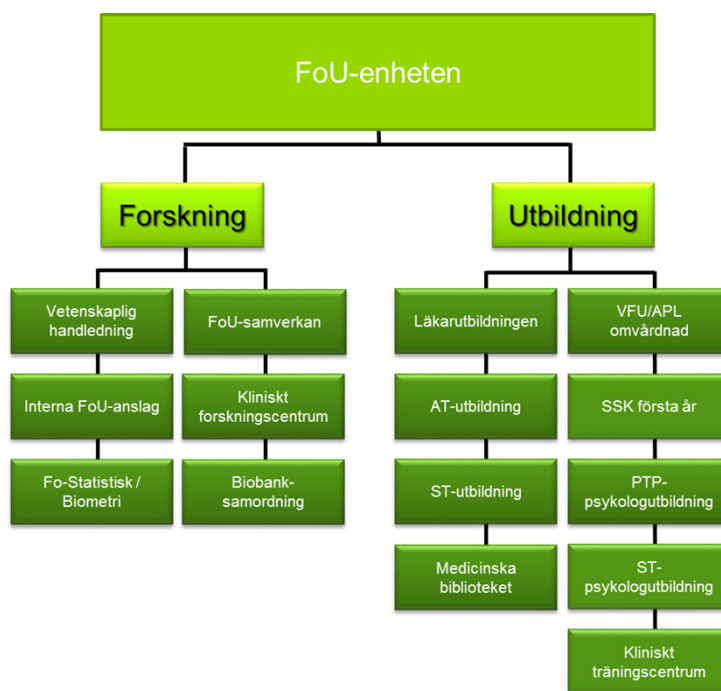
FoUU är en viktig grund för kunskapsbaserad hälso- och sjukvård av hög kvalitet. Därför är forskning och utveckling, tillsammans med den kliniska utbildningen av nuvarande och blivande medarbetare prioriterat inom Region Jämtland Härjedalen. Ett kontinuerligt arbete pågår för att skapa, och ständigt förbättra, den akademiska miljön som stimulerar till forskning och vidareutbildning för regionens anställda, samtidigt som studenter inom läkar-, vård- och omsorgsutbildningar får ett bra utbildningsklimat. FoUU-verksamheten är också en grundpelare i Region Jämtland Härjedalens arbete med att bli en attraktiv arbetsgivare. I januari 2016 bildades den nya FoUU-avdelningen, bestående av Forskning och utbildningsenheten (FoU-enheten) och utvecklingsenheten (Fig. 1). Denna relativt nya avdelning leds FoU-direktör och utvecklingschef i samledarskap. I april månad rekryterades en ny enhetschef till FoU-enheten. Fram till dess hade FoU-direktören även linjeansvar för hela FoU-enheten. Under slutet av 2016 fram sommaren 2017 har avdelningscheferna tillsammans med enhetscheferna arbetat med att forma avdelningen utifrån de förutsättningar som finns. FoUU-avdelningens uppdrag är att skapa ett ”kompetenscentra för forskning, utbildning och utveckling”.



Figur 1. Organisations-skiss av

FoUU-avdelningen.

Idag ansvarar FoU-enheten för en mycket mångfacetterad verksamhet med en rad ansvarområden (sammanställda illustrativt i Figur 2). Denna uppföljningsrapport avser beskriva den verksamhet som bedrivits av FoU-enheten under senare delen av 2016 samt 2017 fram till dags dato (2016-09-15), men eftersom forskning och utvecklingsarbete ofta är en långsiktig process jämförs många gånger nyckeltal med tidigare år i rapporten. Denna rapport inkluderar även de aktiviteter som inkluderas inom projektkontoret.



Figur 2: Ansvarsområden som ligger under FoU-enheten idag.

Nedan beskrivs några av ansvarsområdena inom FoU-enheten mer specifikt under särskild rubrik.

Projektkontoret

I Regionstabens verksamhetsplan 2017 finns identifierat som en särskild aktivitet att ” *Stödja och bevaka utvecklingen av distansoberoende metoder för vård nära hemmet*” och i Regionplanen 2017-2019 finns ett strategiskt mål att ” *Stimulera så att innovativa och framtidsinriktade idéer blir färdiga produkter och tjänster genom bra stöd, god beredskap och*

snabb hantering". I Regionplanen lyfts även vikten av att bygga upp ett "Fungerande system för innovationsutveckling är en avgörande faktor för att idéer inom både offentlig och privat verksamhet ska bli verkliga produkter och tjänster". Dessa budskap har projektkontoret tagit till sig och arbetar målmedvetet för att detta skall införlivas. Fokus på innovationsprojekten ligger på den vision som Björn Eriksson myntade då Region Jämtland Härjedalen bildades 2015 "Gör länet till en viktig testbäddsarena och låt hälso- och sjukvård vara en motor i regional utveckling". Det medför att fokus på innovationsprojekten ligger inom hälsa-vård-omsorg och den röda tråden i innovationsprojekten är utmaningar som kännetecknas i vår region, dvs demografi och geografi.

För att driva ett utvecklingsarbete krävs extern finansiering. Därför har medarbetare i projektkontoret lagt ner mycket tid och arbete på att utveckla projekt och skapa nationella och internationella nätverk för utvecklingsarbete som kan resultera i en extern ansökan om projektmedel som utvecklar nya digitala lösningar och distansoberoende teknik. Detta arbete har framgångsrikt resulterat i att Region Jämtland Härjedalen tillsammans med andra aktörer nu är finansierad från två av EUs forsknings- och utvecklingsprogram Horizon2020 och Interreg. Vi har även tillsammans med Östersunds kommun den 14 september lämnat in två ansökningar till Europeiska Regionala Strukturfonden (ERUF).

C3cloud, ett Horizon2020projekt:

Region Jämtland Härjedalen blev tillsammans med 11 andra organisationer i 7 olika länder av EU-kommissionen beviljade 5 miljoner € under fyra år i ett EU Horizon 2020 projekt. Detta projekt, kallat "C3cloud", startade i maj 2016 med målsättningen att skapa informations- och kommunikationsteknik (IKT) för multisjuka äldre. I detta projekt ansvarar Region Jämtland Härjedalen bl.a. för att, tillsammans med södra Warwickshire i Storbritannien och Baskien i Spanien, vara testbäddsregioner för den IKT lösning som projektet tar fram. Region Jämtland Härjedalen har även varit ansvarig för att kartlägga nuvarande sjukvårdsstruktur och förutsättningar för implementering av den i projektet framtagna lösningen. Denna delrapport blev färdigställd under augusti 2016 och har blivit godkänd av EU-kommissionen. Under

pågående år har den tekniska utvecklingen av IKT-plattformen fortlöpt väl, men de kliniska parterna i projektet har pga av den expertis de besitter blivit mer involverade i projektet än vad som initialt var tänkt. Eftersom IKT-plattformen snart är klar för test i reell vårdmiljö måste Region Jämtland Härjedalen under hösten starta förberedelserna för den kommande testbäddsverksamheten. Denna insats kräver även en utbildningsinsats inom Good Clinical Practice (GCP) för de medarbetare inom vården som ska inkluderas i testbäddsverksamheten. Region Jämtland Härjedalen har även varit aktiv inom arbetet att ansöka om en multicenter etikansökan för projektet. Det är en nödvändighet att det finns ett etikgodkännande innan projektet går in i en testfas med deltagande patienter.

VälTel, ett Interregprojekt

Projektkontoret har som huvudsökande, tillsammans med Helse Nord-Trøndelag i Norge framgångsrikt blivit beviljade ca 26 mkr i ett Interregprojekt, VälTel. Projektägare på den svenska sidan är FoU-direktör inom Region Jämtland Härjedalen, och projektägare på norsk sida är FoU-Chef inom Helse Nord-Trøndelag. Projektets huvudsyfte syfte är att skapa en infrastruktur som öppnar upp vården och den kommunala omsorgen för testbäddar för utveckling av olika välfärdsteknologiska lösningar och ha en kunskapsöverföring mellan de två länderna. Kick-off för detta projekt var 1:a september 2016. VälTelprojektet har tre definierade arbetspaket eller sk. Testlab. (1) Decentraliserade hälsorum och mobila hälsolösningar, (2) Säkerhet och trygghet i hemmet och (3) Akutväskan.

VälTel leds av en huvudprojektledare och en biträdande projektledare på den svenska sidan och en biträdande projektledare på den norska sidan. VälTel har under det gångna året ägnat mycket energi till en förankring och ideinsamling i näringslivet och kommunerna på både svensk och norsk sida. Några idéer är på väg in i en testfas. Trots hårt arbete har inte VälTel levererat tillfredsställande resultat under det första året. Detta beror i stor grad på förankringsarbete och uppbyggnad av "VälTel processen", ett kvalitetssäkrat system för att ta en innovation från ide till pilot-testning.

Den svenska huvudprojektledaren valde i juli att säga upp sig från sin tjänst för att påbörja ett nytt jobb i sin hemstad i Västernorrland. Projektägarna har därför valt att dela upp projektledarskapet i tre funktioner och utifrån dessa tillsatt en ny huvudprojektledare och ytterligare en biträdande projektledare. Huvudprojektledare för projektet är sedan 1/9 Marie Norlén (60%) från Utvecklingsenheten inom Regionstaben, biträdande projektledare är Åsa Hofsten (25%) från Regional utveckling och Tommy Persson från Tieto (25%). Vi tror att den nya konstellationen av projektledning kommer att ha mycket goda förutsättningar att utveckla VålTel projektet i en positiv riktning.

Fickultraljud för innovativ hjärtsviktsdiagnostik, ett Medtech4health projekt.

Ett av delprojekten inom VålTel är fick-ultraljud för diagnostik av hjärtsvikt. Detta är en spinn-off av VålTel och de kontakter som etablerats mellan Levangers sjukhus i Nord Trøndelag och Region Jämtland Härjedalen. Denna kontakt resulterade i en egen ansökan koordinerad av Ph.D. Dr. Gunnar Nilsson, inom Vinnovas program "Medtech4health". Denna ansökan blev beviljad i juli 2016 och har en budget om knappt 1 mkr under tre år. Projektet är i två steg där en pilotstudie är i slutfasen och den fullstora studien kommer att starta inom kort. Idag görs ultraljudsdiagnostik vid klinisk fysiologi på sjukhuset. Projektet går ut på att föra ut ultraljudsteknik till primärvården via ett vetenskapligt och evidensbaserat sätt. Om projektet löper väl ut kommer fick-ultraljud i primärvården medföra stora besparingar för Region Jämtland Härjedalen, men framförallt kommer patienter att diagnostiseras på ett mycket snabbare sätt, vilket kommer att minska patienters lidande.

AMIR, ett projekt finansierat av migrationsverkets EU-fond, asyl-, migration- och integrationsfonden (AMIF)

Detta är ett projekt där Mittuniversitetet är projektägare och Region Jämtland Härjedalen är projektpartner. Syftet med projektet är att utveckla och implementera kostnadseffektiv och evidensbaserad modell för att hantera psykisk ohälsa bland flyktingar i Jämtlands län. Genom att

använda Mittuniversitetets psykologstudenter för att screena nyanlända för psykisk ohälsa skapas ett system där individer med misstänkt psykisk ohälsa fångas upp samtidigt som samtliga nyanlända får information om det svenska vårdssystemet och en generell psykoedukation. Alla som i en första screening bedöms som misstänkt psykisk ohälsa får en fördjupad bedömning av Region Jämtland Härjedalens PTP-psykologer. På detta vis får nyanlända en bedömning av deras psykiska hälsa, något som förut varit ett stort problem för sjukvården att fånga upp. Samtidigt blir både Mittuniversitetets psykologstudenter och Region Jämtland Härjedalens PTP-psykologer utbildade i att bedöma och behandla nyanlända.

"0,1/0,7 till 1,0" - öka graden av företagens investeringar i forskning, innovation och utveckling, en förstudie finansierad av Europeiska Regionala Strukturfonden (ERUF)

Region Jämtland Härjedalen blev av Tillväxtverket beviljad medel för att bedriva en förstudie med avsikt att utforma en full ansökan till ERUF. Samverkanspartner i denna ansökan är Östersunds kommun. Förstudien har gett fantastiskt bra resultat där Region Jämtland Härjedalen har fördjupat sitt samarbete mellan Regionen och Östersunds kommuns vård och omsorgsförvaltning, samt näringslivskontor. Detta samarbete har nu resulterat i att två ERUF ansökningar har lämnats in den 14 september. Det finns en synergieffekt mellan de två ansökningarna, där Östersunds kommun är projektägare och Region Jämtland Härjedalen är samverkanspart för ett IT-relaterat projekt "Innovationsplattform för samverkan medborgare/patient, offentlig sektor och näringsliv". Innovationsplattformen kommer sedan att fungera som bas för ideinsamling och presentation av vård och omsorgsflöden som koordineras och omsätts till innovativa produkter och tjänster i huvudprojektet "Nya innovationer för omsorg-hälsa-sjukvård i Jämtlands län - öka andelen små och medelstora företag som utvecklar innovativa varor och tjänster inom omsorg-hälsa-sjukvård", där Region Jämtland Härjedalen är projektägare och Östersunds kommun och Örebro universitet är samverkanspartner.

Nationellt införande av sjukvårdsintegrerad biobankning av blod och annan vätska, ett SweLife projekt

Svensk biobanksforskning är världsledande, men många länder håller på att komma ifatt det försprång som Sverige haft. Därför finns nu en nationell satsning, koordinerad av SweLife, för att skapa ett standardiserat nationellt system för vätskebaserad biobankning. Eftersom Region Jämtland Härjedalen ändå måste skapa nya rutiner och flöden för biobanksprov har vi valt att gå med i denna satsning och därmed få extern finansiering för det som ändå måste göras. Projektet leds av Regionen Jämtland Härjedalens biobanksamordare, som tillika är projektledare för projektet, i nära samarbete med laboratoriemedicin. Projektet samarbetar även med Region Norrbotten, då de också gör en liknande satsning.

eHälsocenter

Region Jämtland Härjedalen har i juli tecknat ett hyreskontrakt med Diös om att hyra en kontorslokal om ca 850 m² ovanför Z-gränds hälsocentral. Fram till slutet på augusti har lokalen renoverats med nya ytskikt och förnärvarande håller IT infrastruktur på att installeras och lokalen möbleras med både fasta kontor och kontorslandskap. Totalt kommer eHälsocenter att rymma ca 35 arbetsplatser. eHälsocenter kan liknas vid ett företagshotell, med möjlighet för näringsliv och offentlig sektor att teckna hyresavtal med löptider från 1 dag till 3 år. Lokalen utrustas även med ett så kallat "showroom" där det finns möjlighet att demonstrera produkter och utrustning inom eHälsosektorn. Ur ett nationellt perspektiv kommer eHälsocenter bli en unik samlingsplats där offentlig sektor i form av Region Jämtland Härjedalen och Östersunds kommun tillsammans med flertalet aktörer från näringslivet är samlokaliserade. Det tydliga målet för eHälsocentret är att skapa goda förutsättningar för att driva utveckling av eHälsolösningar i Jämtland.

De prestigefulla EU-anslag som beviljats, det redan pågående utvecklingsarbetet inom eHälsa och primärvård, samt att Region Jämtland Härjedalen öppnar upp delar av sina verksamheter för testbäddar har medfört att många stora internationella företag vill utveckla och testa nya produkter hos oss. I dagsläget förs diskussioner om detta med bl.a. Microsoft, Intel, Cambio, Tieto, Sigma m.fl. Hälso- och sjukvården blir på

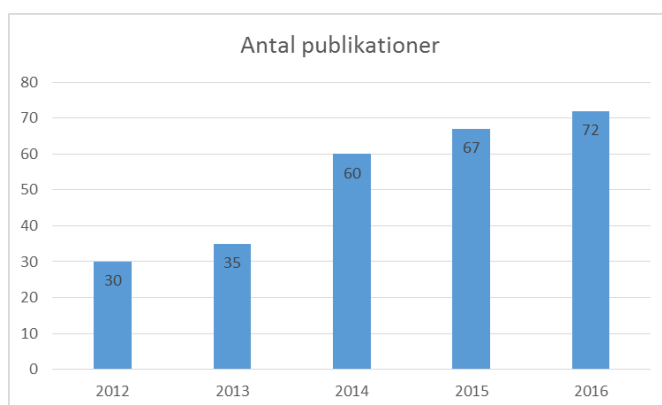
detta sätt en viktig motor i den regionala utvecklingsstrategin och en motor för tillväxt i länet.

Forskning

I enlighet med målet i regionstyrelsens verksamhetsplan är FoU-enhetens primära uppgifter är att stimulera forsknings- och utvecklingsverksamhet i Region Jämtland Härjedalen. Detta åstadkoms via ett komplext samspel mellan organisationens interna FoU-medel, handledning inom vetenskapsmetodik och bibliometri (statistik), samt samverkan med andra FoU-aktörer och lärosäten både nationellt och internationell.

Hittills under 2017 har **tre medarbetare disputerat**, Anna-Lotta Irewall inom medicin, Cecilia Högberg inom primärvården och Karl-Johan Lundström inom kirurgi. Utöver detta har Elin Granbom tagit **en licentiatexamen**. Dessutom har under 2017 **tre medarbetare erhållit en professur**, Bertil Axelsson inom palliativ vård, Eva Samuelsson inom allmänmedicin och Thomas Mooe inom medicin.

Den akademiska massan inom Region Jämtland Härjedalen växer kontinuerligt. Totalt i vår organisation är det ca 30 st registrerade doktorander, ca 60 st disputerade medarbetare, varav 15 st är antingen docent, lektor eller professor. Den vetenskapliga produktionen i form av publicerade artiklar ökade för fjärde året i rad öka (Fig 3), om än i blygsammare takt än föregående år.



Figur 3: Antalet

vetenskapliga publikationer per helår 2012-2016.

Den sammanlagda ökningen av vetenskapsproduktionen är gott bevis på att den akademiska miljön inom Region Jämtland Härjedalen fortsätter att växa. Det är dock en oroande signal att takten i ökning av den vetenskapliga produktionen verkar stagnera, trots att vi har fler aktiva doktorander och forskare än någonsin.

Vetenskaplig handledning och biometri

FoU-enheten har två vetenskapliga handledare, en disputerad allmänläkare, Mikael Lilja och en disputerad fysioterapeut, Rita Sjöström. De har uppdraget som vetenskaplig handledare motsvarande 50% och 30%. Båda är dessutom adjungerade lektorer till Umeå universitet och bedriver egen aktiv forskning. Att vetenskaplig handledning fördelas på två personer ger en kvalitetssäkring, dels vid sjukdom, men framförallt att för att kompetens om kvalitativa och kvantitativa forskningsmetoder säkerställts.

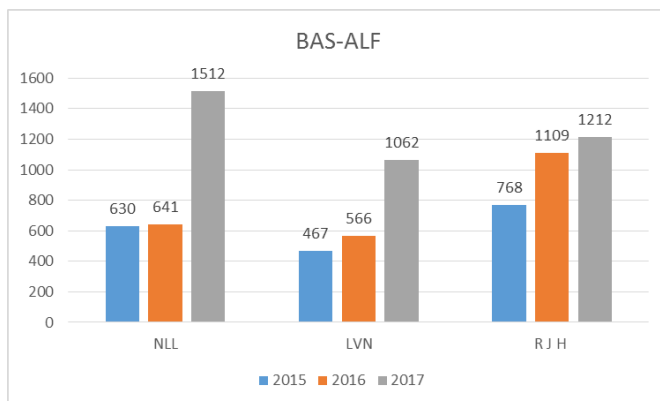
FoUU-staben har även möjlighet till statistisk konsultation gällande upplägg och tolkning av klinisk forskning. Denna funktion sköts idag av en kvalificerad statistiker, Lars Söderström, anställd på heltid vid FoU-enheten. Ryktet om god kompetens och kvalitén i den statistiska rådgivningen har medfört att de statistiska konsultationerna under senaste åren vuxit både i omfång och kvantitet. På grund av statistikerns tidigare erfarenhet av den privata läkemedelsindustrin och projektledning har statistikern i större grad även nyttjats i processer för ansökningar om externa anslag för forsknings-, utvecklings- och innovationsprojekt. På grund av den höga arbetsbelastningen för statistikern, samt Regionens bristande analysförmåga ser FoU-enheten det som en nödvändigt att inom kort rekrytera ytterligare en statistiker. Dessutom ämnar Lars Söderström inom något år gå i pension och hans gedigna kompetens inom området måste växlas över till en yngre kollega. Detta tar minst ett år.

Interna forskningsanslag

Inför 2017 års fördelning av FoU-medel inkom ansökningar motsvarande ca 13,3 mkr. Totalt fördelade Region Jämtland Härjedalen ca 6,8 mkr för forskningsaktiviteter under 2017. Av dessa 6,7 mkr kommer 1,2 mkr från Umeå Universitet (ALF-medel) och 350 tkr kommer från Syskonen

Perssons donationsfond. Detta är betydligt mindre än vad som fördelades förra året eftersom 1,5 mkr av de interna FoU-medlen för 2017 även används för att Umeå universitet bidrar med att bygga upp den akademiska miljön i samband med läkarutbildningen som bedrivs inom Region Jämtland Härjedalen. Den relativa minskning av interna FoU-medel för forskningsändamål riskerar därför urvattna den forskningsaktivitet som långsiktigt byggts upp, eftersom fler forskare i realitet konkurrerar om en mindre andel FoU-medel.

ALF-medel för forskning (Bas-ALF) är ett prestationsbaserat anslag från Umeå universitet och bygger på den vetenskapliga produktionen kopplat till lärosätet. Det är därför glädjande att konstatera att Region Jämtland Härjedalen ökar sin tilldelning jämfört med 2015 och 2016. Samtidigt är det uppenbart att Region Jämtland Härjedalen har tappat sitt försprång gentemot LVN och NLL (Fig 4). En förklaring till detta kan vara att Region Västernorrland och Region Norrbotten gjort en aktiv satsning på forskning riktad mot Umeå universitet.



Figur 4: Bas-ALF, prestationsbaserad ersättning 2015-2017 för att Umeå universitet bedriver läkarutbildning och forskning inom Region Jämtland Härjedalen. Figuren jämför tilldelade BAS-ALF medel mellan Region Norrbotten (NLL), Region Västernorrland (LVN) och Region Jämtland Härjedalen (RJH).

I tillägg till Bas-ALF fördelar Region Jämtland Härjedalen interna medel inom två kategorier (1) deltidstjänster och (2) projektmedel. Innan 2017

fanns även kategorin "akademisk miljö", men pga av finansieringen till Umeå universitet kan detta anslag inte längre delas ut. För fördelningen avseende 2017 har ansökningar bedömts och poängsatts utifrån bestämda kriterier av disputerade medarbetare inom Region Jämtland Härjedalen. Nedan redovisas fördelningen av FoU-medel för respektive anslagstyp.

Tabell 1 Bas-ALF			
	2017	2016	2015
Utdelade medel k*/m* (tkr)	700/350	425/575	375/323
Beviljade ansökningar k/m	4/2	2/3	3/4
Antal sökande k/m	4/3	4/6	4/5
Indirekta kostnader (tkr)	162	109	
Totalt utdelade medel (tkr)	1212	1109	768

Tabell 1: Fördelning av Bas-ALF 2015-17. Enligt det nya ALF-avtalet mellan staten och lärosäten med läkarutbildning kan fr.o.m. 2016 bara akademiska sjukvårdsenheter erhålla Bas-ALF. Inom Region Jämtland Härjedalen finns det 9 st akademiska sjukvårdsenheter. Tillgängligt belopp att fördela för 2017 var 1 212 000 kr. Av detta belopp avsattes 13,4 % (162 000 kr) till gemensam infrastruktur såsom exv. det statistikstöd för forskning som Region Jämtland Härjedalen tillhandahåller. *k=kvinnor, m=män.

Tabell 2 Akademisk miljö					
Akademisk miljö	2017	2016	2015	2014	2013
Utdelade medel k*/m* (tkr)	0/0	675/675	725/775	1450/105 0	1220/1280
Beviljade ansökningar k/m	0	4/4	3/3	3/2	2/2
Antal sökande k/m	0	4/5	4/5	3/7	3/6
Indirekta kostnader (tkr)	0	150			
Totalt utdelade medel (tkr)	0	1500	1500	2500	2500

Tabell 2: Fördelning av medel "Akademisk miljö" mellan 2013-2017. Under 2012 och 2013 var akademiska miljöanslaget samfinansierat mellan Umeå universitet (UmU) och Region Jämtland Härjedalen där UmU bidrog med 1,0 mkr och Region Jämtland Härjedalen med 1,5 mkr. Fr.o.m. 2015 är anslaget för akademisk miljö helt finansierat av Region Jämtland Härjedalen och fr.o.m 2017 är anslaget borttaget för att finansiera annan verksamhet. *k=kvinnor, *m=män.

Tabell 3, deltidstjänster					
	2017	2016	2015	2014	2013
Postdoc. k/m* (tkr)	155/310	150/535	227/476	136/298	144/403
Beviljade ansökningar k/m	1/2	1/2	2/3	1/2	1/3
Doktorandstudier	1540/16	895/195	890/185	694/209	772/209
	45	0	3	4	5
Beviljade ansökningar k/m	9/8	6/7	5/7	5/8	3/7
Yrkeskategori: Läkare	17	13	12	12	9
Sjuksköterska				1	1
Adjungerade lektorat k/m (tkr)	80/595	0/620	0/595	0/569	0/558
Beviljade ansökningar k/m	1/2	0/2	0/2	0/2	0/2
Totalt utdelade medel (tkr)	4325	4150	4040	3793	3972

Tabell 3: Fördelning av medel för deltidstjänster mellan 2013-2017. *k=kvinnor, m=män.

Tabell 4. Projektmedel					
	2017	2016	2015	2014	2013
Utdelade medel k/m* (tkr)	575/605	470/440	550/490	434/605	475/560
Beviljade ansökningar k/m	9/7	8/5	9/8	8/10	8/9
Antal sökande k/m	18/11	16/16	18/17	18/20	11/16
Beviljade Yrkes: Läkare	11	11	13	14	16
Sjuksköterska	2		1	2	0
Fysioterapeut	1	1	1	1	0
Psykolog	1	1	1	1	1
Tandläkare	1		1	0	0
Forskare			1	0	0
Totalt utdelade medel (tkr)	1180	1000	1040	1039	1035

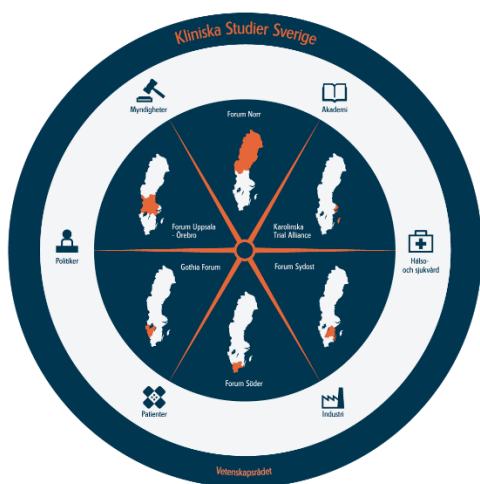
Tabell 4: Fördelning av projektmedel mellan 2013-2017. *k=kvinnor, m=män.

Syskonen Perssons donationsfond fördelar forskningsmedel till läkare inom Östersunds sjukhus. Inför 2017 fördelades totalt 350 tkr. Av dessa 350 tkr fördelades 230 tkr till kvinnor och 120 tkr till män.

FoU-samverkan

Region Jämtland Härjedalen har historiskt haft långsiktig satsning på FoUU. Trots detta är organisationen för liten för att ensamt kunna nå större framgångar på forsknings-arenan. Den internationella forskningen går också mot större forskningssamarbeten och forskningskonsortium. Därför är samverkan med andra FoU-organisationer ett högt prioriterat område för FoU-enheten. Nedan listas några utvalda samverkansområden där FoU-enheten har en aktiv roll.

Forum Norr är ett samverkansorgan och regional nod i Kliniska studier Sverige (KSS), en gemensam satsning mellan Vetenskapsrådet och Sveriges sex sjukvårdsregioner. Ett långsiktigt arbete att främja forskningssamarbete i Norra sjukvårdsregionen har resulterat i Forum Norr, vilket också blev den naturliga regionala noden inom Kliniska studier Sverige (Fig. 5).



Figur 5. Illustrativ bild av nodsammansättning inom Kliniska studier Sverige.

Forum Norr är norra regionens plattform för samverkan mellan hälso- och sjukvård, akademi och life science med målsättning att underlätta för klinisk forskning och erbjuda tillgängligheten till studiepatienter i hela

Norrland. I Forum Norr agerar Västerbottens läns landsting som huvudnod och Region Norrbotten, Region Jämtland Härjedalen och Landstinget Västernorrlands FoU-organisationer bildar satellitnoder. Till Forum Norr kopplas även Regionalt cancercentrum Norr och Biobanken Norr. Forum Norr erbjuder en ingång för forskare och företag och samordnar därigenom norra Sveriges kapacitet att genomföra regionala och nationella kliniska studier. Vid varje satellitnod finns ett kliniskt forskningscentrum (KFC) som har en gemensam grundinfrastruktur. Detta gör att kliniska studier där studiepatienter är svåra att rekrytera i värdlandstinget har en grundförutsättning att inkludera patienter i ett annat landsting i Norra regionen. Styrning av Forum Norr sker via ett utskott i FUI-rådet under NRF.

FUI-rådet (forskning, utbildning och utveckling/innovation) är ett samverkansråd som består av en till två ledamöter från landstingen i Norrbotten, Västerbotten, Västernorrland och Region Jämtland Härjedalen, förbundsdirektören för Norrlandstingens regionförbund (NRF), en företrädare för Umeå Universitet, Luleå Tekniska universitet, Mittuniversitetet, chefen för RCC Norr. Personaldirektör och FoU-direktör representerar Region Jämtland Härjedalen i FUI-rådet.

FUI-rådets uppdrag är att vara en arena för att diskutera långsiktiga strategier för utveckling inom forskning, utbildning och innovation, med syfte att ständigt utveckla dessa områden i Norra sjukvårdsregionen. Genom samverkan i rådet kan parternas initiativ/verksamhet inom dessa områden bringas att förstärka varandra, vilket gör FUI-rådet till den naturliga arenan för att sprida information om forsknings-, utbildnings- och innovationsfrågor.

Landstingens FoU-chefsnätverk är en nationell arena samordnat under SKL. Det är en viktig arena för att få en samsyn av klinisk forskning i Sverige, samtidigt som den utgör en påverkansplattform för nationella satsningar och utredningar. FoU-direktör representerar Region Jämtland Härjedalen i detta nätverk, samt i en arbetsgrupp under detta nätverk som utreder hur forskning i primärvården kan förstärkas ur ett nationellt perspektiv. Denna arbetsgrupp har även haft möjlighet att träffa Anna

Nergårdh för att erbjuda hjälp i forskningsfrågor i utredningen "God och nära vård".

MedTech4Health (MT4H) är ett strategiskt innovationsprogram inom medicinteknik som är finansierat via Vinnova. MT4H syfte är att stimulera svenska forsknings- och innovationssystemet samt implementeringen av innovativ medicinteknik i vård och omsorg. Målet för MT4H är att skapa kostnadseffektiva förbättringar för både patienter och hälso- och sjukvård samtidigt som det leder till industriell tillväxt och ökade exportinkomster för Sverige. Programmet arbetar med utlysningar och olika strategiska satsningar som Medtech4Health Innovation Award, utbildningar och påverkansarbete. Sedan hösten 2016 representeras Region Jämtland Härjedalen i styrelsen för MT4H av FoU-direktören.

Kliniskt forskningscentrum (KFC-Z)

Det finns ett politiskt beslut inom NRF om att kliniska forskningscentrum ska finnas vid varje Norrlandsting. Kliniska forskningscentrum är också en del av den infrastruktur som Forum Norr ska erbjuda. Den 28:e augusti 2015 invigdes det kliniska forskningscentra i Region Jämtland Härjedalen (KFC-Z). KFC-Z består av ett mottagningsrum med tillhörande labb där enklare prov kan hanteras och analyseras. Forskningsmottagningen bemannas av två forskningssjuksköterskor som tillsammans med biobankssamordning fyller 2 heltidstjänster. De ska bistå både lokala och nationella forskare med stöd för genomförandet av kliniska patientnära studier, likväl som att vara en resurs för läkemedelsprövningar.

Forskningsmottagningen ligger lättillgängligt på plan 6 i anslutning till huvudentrén, mellan apoteket och pressbyrån, och ska avlasta ordinarie mottagningsverksamhet då forskningspatienter kan styras om till forskningsmottagningen. Idag bistår redan KFC-Z i ett antal akademiska studier som pågår inom Region Jämtland Härjedalen, samt ett antal läkemedelsprövningar.

KFC-Z har under året utökat sin bemanning från 1,5 till 2,0 tjänster, fördelat på två forskningssjuksköterskor (Fo-SSK). I samband med utökningen har den Fo-SSK som arbetat 50% på KFC-Z återgått till administrativa tjänster inom FoU-enheten. KFC-Z rekryterade därför en

ny Fo-SSK som påbörjade sin tjänst 1/9. Anledningen till en utökning av personal är den större mängd externa uppdrag som inkommer via Forum Norr. Tjänsteutökningen är externt finansierad av medel från Vetenskapsrådet via Forum Norr och ALF-medel via Umeå universitet.

För att säkerställa att forskande personal har de minimikrav som krävs för att driva läkemedelsprövningar och andra kliniska projekt anordnar KFC-Z varje termin en utbildning i Good Clinical Practice (GCP) via videolänk från Umeå.

Biobank

Enligt lag måste varje sjukvårdshuvudman ha en organisation som ansvarar för sjukvårdens biobank och prover som går under biobankslagen. Inom FoU-enheten inryms också biobanksansvaret. Biobankssamordningen sköts av en forskningssköterska vid KFC-Z på motsvarande ca 25% av en heltidstjänst. Biobanksansvaret ligger under FoU-direktören. Under året har biobankssamordnaren fortsatt lägga ned mycket möda på att skapa nya rutiner, samt revidera de befintliga rutindokument som säkerställer att lagen om biobankning efterlevs. Biobankssamordnaren är även projektledare för SweLife projektet listat under rubriken Projektkontor. Biobankssamordningen och biobanksansvaret flyttades till FoU-enheten 2014. Det finns tydliga indikationer på att forskning med biobanksmaterial ökar, vilket även observerats inom Region Jämtland Härjedalen. Farhågan med detta är att tiden som är avsatt för biobankssamordning (för närvarande 25% av heltid) inte kommer att räcka till i framtiden.

Utbildning

Region Jämtland Härjedalen är en utbildningsorganisation och FoU-enheten har det övergripande ansvaret för regionens kliniska utbildningsåtagande. Inom enhetens utbildningsuppdrag inryms ansvaret för regionens åtagande i Umeå universitets läkarutbildning. Till FoU-enheten är också studierektorsfunktionerna för utbildningen av regionens AT- och ST-läkare knutna. Studierektorsfunktionen för PTP-psykologer är också knuten till enheten, vilket innebär ett ansvar för att utveckla ett PTP-program för psykologer inom Region Jämtland Härjedalen. FoU-

enheten har också ansvar för att samordna verksamhetsförlagd utbildning (VFU) för studerande inom medellång och arbetsplats förlagt lärande (APL) för många av länets vård- och omsorgsprogram inom vuxen- och gymnasieutbildningarna.

Kliniska lektorat i omvårdnad

FoU-enheten har i samverkan med Mittuniversitetet under en längre tid diskussioner om att inrätta kliniska lektorat eller förenade anställningar för disputerade medarbetare med medellång vårdutbildning. Tjänsterna ska vara samfinansierade (50/50) av Region Jämtland Härjedalen och Mittuniversitetet och vara fördelade enligt modellen 30% egen forskningstid, 35% klinisk verksamhet vid Region Jämtland Härjedalen och 35% undervisning vid Mittuniversitetet. Denna tjänstekombination kommer skapa duktiga kliniska medarbetare som är utvecklingsbenägna, samtidigt som Miun får duktiga lärare som säkerställer att omvårdnadsutbildningen i största möjliga mån följer den expansiva utvecklingen som hälso- och sjukvård just nu befinner sig i. I början av september fick Mittuniversitetet klartecken från universitetsledningen att budget för två kliniska lektorat inom omvårdnad nu är säkerställda. Samtidigt har FoU-direktör informerat och förankrat dessa tjänster inom Hälso- och sjukvårdsförvaltningens ledningsgrupp. Region Jämtland Härjedalen kommer inom en snar framtid därför att annonsera ut dessa tjänster. Dessa tjänster kommer vara unika i ett nationellt sammanhang, vilket kommer att ha ett oerhört högt signalvärde för Region Jämtland Härjedalen och Mittuniversitetet.

APL och VFU samordning

FoU-enheten har ansvar för att samordna verksamhetsförlagd utbildning (VFU) för studerande inom medellång vårdutbildning på universitetsnivå. Dessutom samordnas arbetsplatsförlagt lärande (APL) för många av länets vård- och omsorgsprogram inom vuxen- och gymnasieutbildningarna. VFU/APL verksamheten inom FoU-enheten fördelas på tre tjänster, 40% samordnare för huvudhandledare för sjuksköterskestudenter, 50% VFU samordnare och 60% APL samordnare och samordnare för huvudhandledare för undersköterskeelever. APL-samordnaren är återigen i tjänst efter en föräldraledighet. Hon kommer nu

utöka sin tjänst inom FoU-enheten med 40% Controller av Cosmic logpoint.

Årligen förmedlar FoU-enheten samordning och handledning av ca 1200-1500 studenter/elever under deras respektive VFU och APL placering. Den pressade situationen inom vårdavdelningarna, ofta med personal från bemanningsföretag, reflekteras tyvärr också i kapaciteten att handla elever och studenter. FoU-enheten upplever därför idag svårigheter att leva upp till de avtal vi har slutit med utbildningsaktörer gällande tillgång av praktikplatser. I ett försök att skapa fler praktikplatser har därför VFU-samordnaren informerat i Hälso- och sjukvårdsförvaltningens ledningsgrupp om den pressade situationen. Vi hoppas med detta skapa fler praktikplatser och öka förståelsen för vikten av att utbilda våra framtida kollegor.

För att försäkra sig om att studenter under klinisk praktik inte bär på smittsamma sjukdomar eller riskerar att bli smittade av patienter har VFU-samordnaren tillsammans med smittskydd utarbetat nya riktlinjer gällande hälsodeklaration för studerande som gör sin VFU/APL inom Region Jämtland Härjedalen.

Ett verktyg i effektiv praktikplatssamordning är mjukvaran KLIPP. Region Jämtland Härjedalen har licens för KLIPP 1.0. Vi har nu skrivit under en avsiktsförklaring ang. KLIPP 3.0. Detta system har kvar fördelarna med praktikplatssamordning, men dessutom finns möjligheter att skapa fakturaunderlag direkt via mjukvaran. KLIPP 3.0 medför högre licenskostnader men samtidigt kommer mycket av administrationen kring VFU att förenklas betydligt både inom FoU-enheten som sköter om praktikplatssamordningen och ekonomi- och personalavdelningen som hanterar fakturaunderlagen.

Sjuksköterskans första år

Många nyexaminerade sjuksköterskor väljer att avsluta sin anställning, eller sjukskrivs för utmattningssyndrom inom det första året i sin nya yrkesroll. Region Jämtland Härjedalen har därför via professionsmiljarden avsatt medel för att utveckla ett mentorskapsprogram med fasta

utbildningsmoment under det första anställningsåret för nyexaminerade sjuksköterskor. Detta program utvecklas inom FoU-enheten med ambitionen att kunna starta mentorskapsprogrammet under våren 2018.

Läkarutbildningen vid 4 utbildningsorter (LP4U)

FoU-enheten har det regionövergripande ansvaret för Umeå universitets läkarutbildning med studieort Östersund under terminerna 6-9 och 11. Arbetet innefattar att bevaka att regionens uppgifter inom den kliniska undervisningen fullföljs och att initiera åtgärder nödvändiga för att garantera det.

För att driva läkarutbildningen vid Östersund slöt Region Jämtland Härjedalen och Umeå universitet ett avtal (Dnr: LS/806:23/2007) som reglerade ersättningen för att bedriva läkarutbildningen i Östersund. Detta avtal sades upp av Umeå universitet 2014-11-27 och upphör därför att gälla 2015-12-31. Ett nytt avtal har slutits mellan Umeå universitet och samtliga fyra landsting/region i norra regionen (Dnr: RS/253/2016). Det nya avtalet medför en ökad kostnad om 1.5 mkr för att driva läkarutbildningen i Jämtland. Ett två-årigt hängavtal som reglerar den ersättning Region Jämtland Härjedalen erhåller för att driva läkarutbildningen undertecknades i juni 2016 (Dnr. RS/1073:1/2016). Hängavtalet omfattar delar som avser ersättning för landstingens åtagande att medverka i läkarutbildning och klinisk inriktad medicinsk forskning, de s.k. ALF-medlen och därmed förenlig samverkansverksamhet, inkluderande men ej begränsat till allt som Huvudavtalet reglerar som en följd av det nationella ALF-avtalet. Hängavtalet går ut 31/12 2017. Därför har FoU-direktören via delegation från tf. Regiondirektör initierat och slutfört nya förhandlingar med Umeå universitet. Resultatet av denna förhandling är att nuvarande avtal förlängs med två år. Avtalet har nu cirkulerats till samtliga landsting/regiondirektörer i Norra regionen för underskrift.

AT- och ST-utbildning

Till FoU-enheten är regionens övergripande studierektorsfunktioner för AT- och ST-läkarutbildningen knutna. Detta ansvar innebär att studierektorsfunktionerna upprätthålls med hög kvalitet, att medverka och säkerställa undervisning och handledning i ST-läkarnas utbildning i

vetenskapsmetodik, samt att skapa förutsättningar för AT-utbildningen av hög kvalitet i samverkan med verksamhet och ledning.

Studierektorsfunktionen för AT-läkare täcks av två tjänster om vardera 25%. En studierektor bevakar frågor gällande slutenvård inom sjukhuset, medan den andra studierektorn inriktar sig mot primärvården.

Då AT-läkarna roterar mellan olika kliniker under deras utbildning saknar de en fast chef. Därför har FoU-enheten inrättat en AT-chef som från början var på ca 30% av heltid, men efter det utökade intaget av AT-läkare från 20 till 24 st, samt att FoU-enheten tagit över vissa administrativa planeringsuppgifter har denna tjänst utökats till 50%.

Tyvärr har AT-rankingen de senaste åren visat en negativ trend. Vad detta beror på håller på att analyseras av AT-chef. Trots den negativa trenden är det 85% av de som svarat på AT-rankingen som kan rekommendera Östersunds sjukhus för en AT.

	2017	2016	2015	2014	2013	2012	2011
Placering nationellt	51	41	35	56	35	40	55
Genomsnittsbetyg för ÖSD sjukhus (max 6p)	4,38	4,61	4,71	4,51	4,63	4,47	3,86
Betyg för sjukhus på plats 1	5,75	5,88	5,64	5,67	5,57	5,63	5,50

Tabell 5: AT-ranking för Östersunds sjukhus 2011-2017. För 2017 var det Västerviks sjukhus som rankades som nr 1 i AT-ranking.

Då en personalkonsult vars uppgift bl.a. var administration av AT-utbildningen slutade pga av pensionsavgång flyttades en stor del av administration och schemaläggning till FoU-enheten. Detta har visat sig vara en bra lösning då FoU-enhetens AT-administratör och AT-chef sitter nära varandra. P.g.a. utökningen av antalet AT-tjänster har nya omklädningsrum inretts på plan 3. Under året har också AT-expeditionen på plan 12 renoveras så att AT-läkarna fått en bra arbetsmiljö.

Den närmaste ort för Region Jämtland Härjedalens AT-läkare för att erlägga AT-prov har varit i Sundsvall. Detta tycker vi inte är acceptabelt. Därför har FoU-enheten uppvaktt Karolinska Institutet, som är ansvariga för AT-provet, samt dess underleverantör som tillhandahåller infrastrukturen för AT-provet. Detta har gett resultat och det finns nu möjlighet att skriva AT-provet i Östersund.

I den senaste AT-intaget var det 138 sökande till 11 utlysta tjänster. Detta är troligen en effekt av att läkarutbildningen i Östersund har börjat generera examinerade underläkare, samtidigt som andelen utlandsutbildade läkare aldrig varit så stor som nu. På uppdrag av läkarutbildningsgruppen har AT-studierektorerna, tillsammans med AT-chef gjort en utredning där AT-utbildningen sänks från 21 till minimikravet 18 månader, för att på så sätt inom samma budgetram öka intaget av AT-läkare. Vad utredningen inte tagit hänsyn till är den ökade administration en utökning av AT-tjänster medför.

Den centrala studierektorsfunktionen för ST-utbildningen fördelas på två tjänster om 25% för slutenvården och 30% för primärvården. De ansvarar för att Region Jämtland Härjedalen kan anordna så många utbildningar som möjligt som ingår i socialstyrelsens mål för ST-läkare.

PTP studierektor

Psykologer utför en praktisk tjänstgöring för psykologer (PTP) under ca 1 år innan de erhåller psykologlicens. Från och med 2015-01-01 har Region Jämtland Härjedalen rekryterat en PTP-studierektor motsvarande 20% av heltid för att utveckla ett PTP-program inom organisationen samt stärka organisationens varumärke som attraktiv arbetsgivare för psykologer. PTP-studierektorn tillhör organisatoriskt FoU-enheten. Detta har gett ett positivt resultat och Region Jämtland Härjedalens PTP program är nationellt erkänt som ett bra program för nyexaminerade psykologer.

Studierektor för ST-Psykologer

Psykologförbundet driver att det ska finnas en tydlig karriärväg för psykologer som slutar med en specialisttjänst. Likvärt med läkarnas ST ska inom psykologi ha tydliga innehåll och mål. För det ändamålet har Region Jämtland Härjedalen skapat en studierektorsfunktion för

psykologernas utbildningsmoment inom ramen för deras ST. I inledningsskedet är det huvudsakliga uppdraget att skapa struktur kring specialistutbildning av psykologer, samt vara ett stöd för chefer och psykologer som ska specialistutbilda sig. Initialt kommer arbetet att vara fokuserat på att utveckla ett program av specialistutbildningar för psykologer under specialistutbildning. Under uppbyggnad av funktionen är omfattningen av tjänsten 50% för att därefter gå ned till 25%. Tjänsten kommer organisatoriskt att tillhöra FoU-enheten.

Medicinska biblioteket

FoU-enheten är ansvarig för drift av det medicinska biblioteket. Medicinska biblioteket är lokaliserat på plan 1 (kulvertplan) mellan ryggmottagningen och sjukgymnastiken/arbetsterapin. Under 2017 har bibliotekets lånesystem tillhandahållits av Östersunds kommun via ett leasingavtal. Nu ligger Östersunds kommun i en upphandling av nytt lånesystem, vilket medför att det finns en påtaglig risk att medicinska biblioteket står utan lånesystem vid årsskiftet. Därför har FoU-enheten påbörjat arbetet med att påbörja en egen upphandling. Landstinget Västernorrland gjorde precis en upphandling av nytt lånesystem och vi har fått ta del av deras erfarenheter och handlingar inför vår egen upphandling. Detta underlättar markant vårt eget arbete.

Till det medicinska biblioteket är knutet två tjänster som bibliotekarie. En av bibliotekarierna planerar gå i pension under våren 2018. Eftersom det är mycket svårt att rekrytera medicinska- eller universitetsbibliotekarier har FoU-enheten påbörjat en aktiv rekrytering där bibliotekarier med rätt bakgrund kontaktats. Eventuellt har detta gett resultat. I somras träffade FoU-direktören en bibliotekarie från Lund som var beredd att flytta hem till Jämtland.

Vid Tangenterna,
Göran Larsson, FoU-direktör