

# Etablering av Kliniskt Träningscentrum (KTC) i Region Jämtland Härjedalen

Ulrica Jönsson, projektledare

Maria Ehlin Kolk, produktionsledare

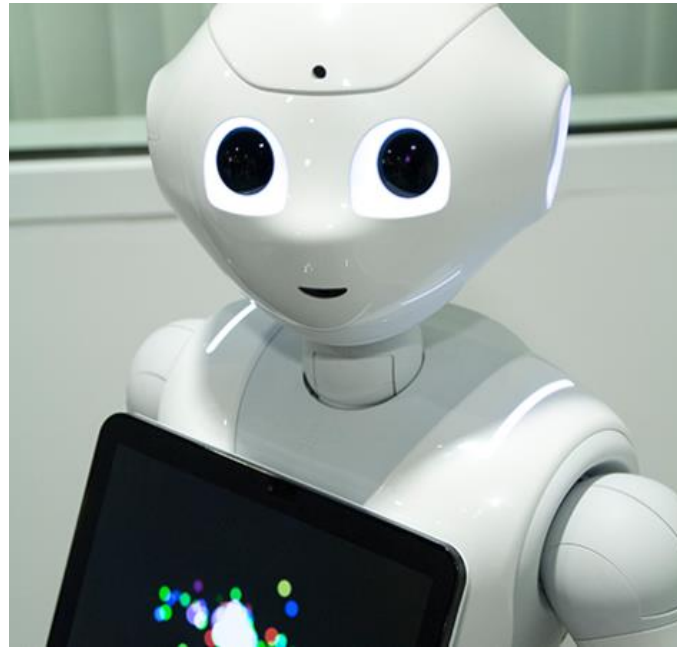
Carl Moberg, byggprojektledare

# Film cirka 4 min.



<https://youtu.be/xyOTEUxtpTo>

# Hälsa- och sjukvården står inför förändring och utveckling



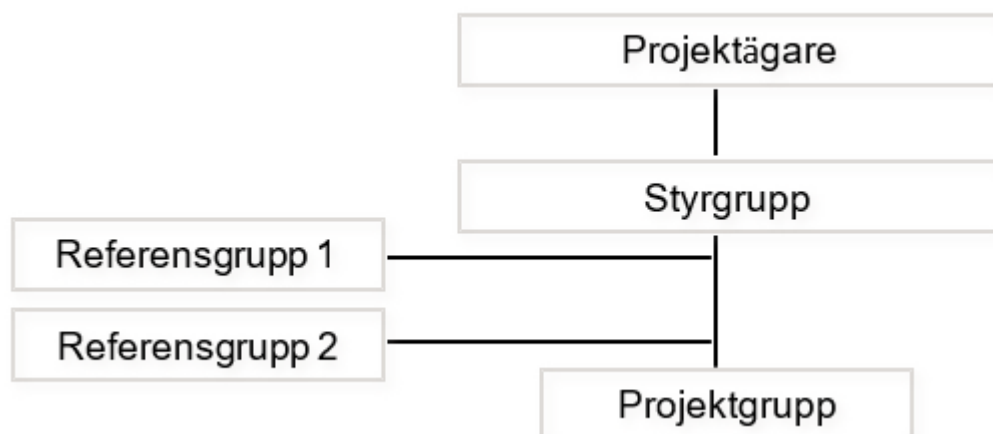
- Arbetsätten förändras och nya forskningsresultat, behandlingsmetoder samt teknik **utvecklas** i en allt snabbare takt.
- Våra medarbetare behöver göra rätt saker, och kompetensen ska användas rätt. Den utvecklingen bidrar till en **god och säker vård**.
- Alla kompetenta och ambitiösa medarbetare som arbetar i regionen måste få bästa möjliga förutsättningar att utföra arbetsuppgifter **på toppen av sin kompetens**.
- Då är det viktigt att våra medarbetare får **träna** olika arbetsuppgifter och situationer i en trygg lärandemiljö **utan patienter**.

Medicinsk information kommer att fördubblas var 73:e dag år 2020 enligt beräkningar\*

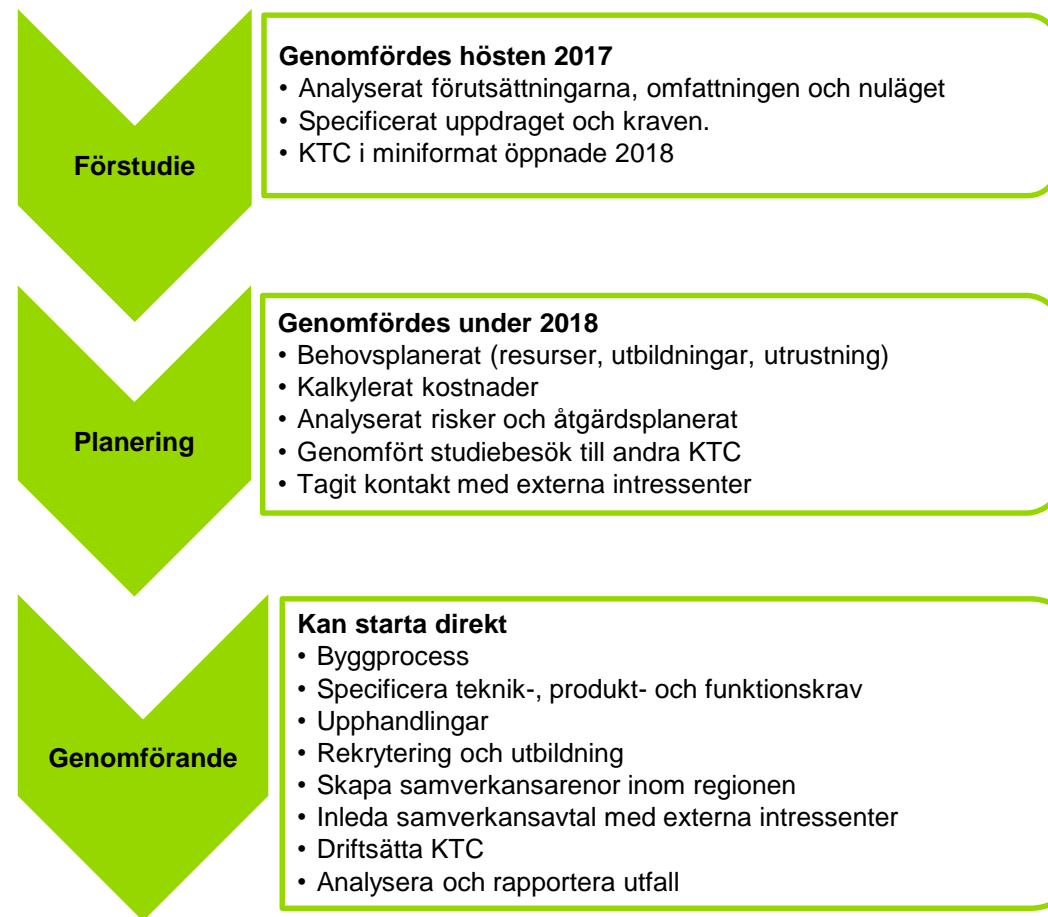


Foto: Marcus Lindahl

# Hur har vi arbetat i projektet?



- Möten och information - både internt och externt
- Hög delaktighet - över 60 personer har varit involverad i projektet på något sätt
- Öppen och transparant process
- Prioriteringar, ingen önskelista
- Kostnadsberäkningar ner på "sladd-nivå"



# Vilka har KTC idag?

- Alla regioner utom Norrbotten och Jämtland (Norrbotten är på gång)
- De flesta högskolor och universitet
  - MIUN har för sjuksköterskestudenter
  - Umeå universitet har för vårdstudenter



Foto: Sara Rönnberg

# Hur sker vår utbildning idag?

- Utbildning bedrivs till största del direkt i de olika verksamheterna med skiftande förutsättningar och möjligheter.
- Detta försvårar teamträning över klinikgränserna, optimalt utnyttjande av lokaler, utbildare och utbildningsutrustning samt uppföljning och kvalitetskontroll.
- 2018 startade vi ett KTC i miniformat för påbörja kompetenshöjande utbildningsinsatser för undersköterskor på sjukhusets vårdavdelningar.

***Fler behöver träna – behovet i regionen är mycket större!***



Foto: Marcus Lindahl

# Rätt Använd Kompetens (RAK)

- De flesta arbetsuppgifter inom hälso- och sjukvården är **inte** reglerade på så sätt att det finns krav på **vem** som får utföra dem.
- Många medicinska arbetsuppgifter **kan** alltså utföras av undersköterskor eller annan hälso- och sjukvårdspersonal utan legitimation **om de har rätt kompetens** för arbetsuppgiften!
- Rätt använd kompetens till rätt uppgift är därför en viktig pusselbit för att få fram nya arbetssätt men också för att ta tillvara vårdpersonalens kompetens och potential.

## Vi har kommit långt i vårt arbete med Rätt Använd Kompetens

- **Exempel:** Våra RAK-kartläggningar har visat att mellan 40-50 arbetsuppgifter som idag utförs av sjuksköterskor på vårdavdelningar kan förskjutas till andra yrkesgrupper som t ex undersköterskor
- Utbildningsinsatser krävs!
- Vårdgivaren dvs. regionen har ett stort ansvar att säkerställa rätt kompetens

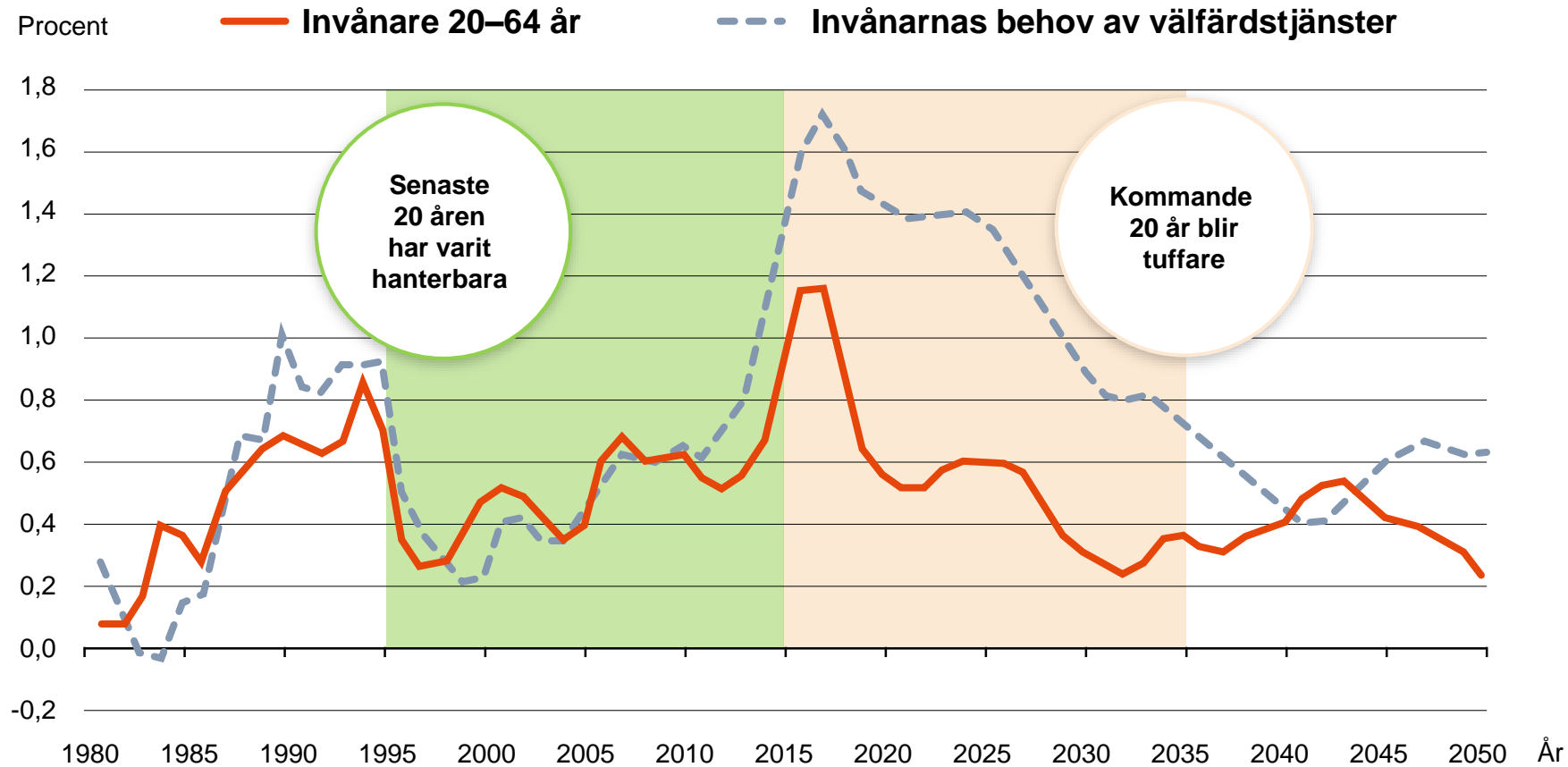
***KTC en mycket viktig förutsättning om vi ska komma vidare i detta arbete!***





# KTC är också en viktig förutsättning för att möta rekryteringsutmaningarna

BEHOVEN AV VÄLFÄRDSTJÄNSTER ÖKAR STORT MEN INTE ARBETSKRAFTEN



Källa: SKL.

# Men enbart rekrytering kommer inte att vara lösningen!

FOKUS MÅSTE ÄVEN LIGGA PÅ ATT KOMPETENSUTVECKLA OCH BEHÅLLA PERSONAL



Viktigt att vi förmår att ta vara på ungas intresse och förväntningar!



Sveriges viktigaste jobb populära

Även omvärldens attityder till välfärdsjobben spelar stor roll för möjligheterna att möta rekryteringsutmaningen. En undersökning som Ungdomsbarometern gjort på uppdrag av Sveriges Kommuner och Landsting visar att unga tycker att jobben i välfärdssektorn verkar meningsfulla, roliga och utvecklande. Var tredje ung man och nästan varannan ung kvinna kan tänka sig ett jobb i hälso- och sjukvården. Av de tillfrågade ungdomarna kan en tredjedel tänka sig att arbeta som sjuksköterska, undersköterska eller läkare.

# Hur vill vi gå vidare och vad krävs?

- Ytterst handlar klinisk träning om patientsäkerhet
- Sjukvård är en högrisk verksamhet

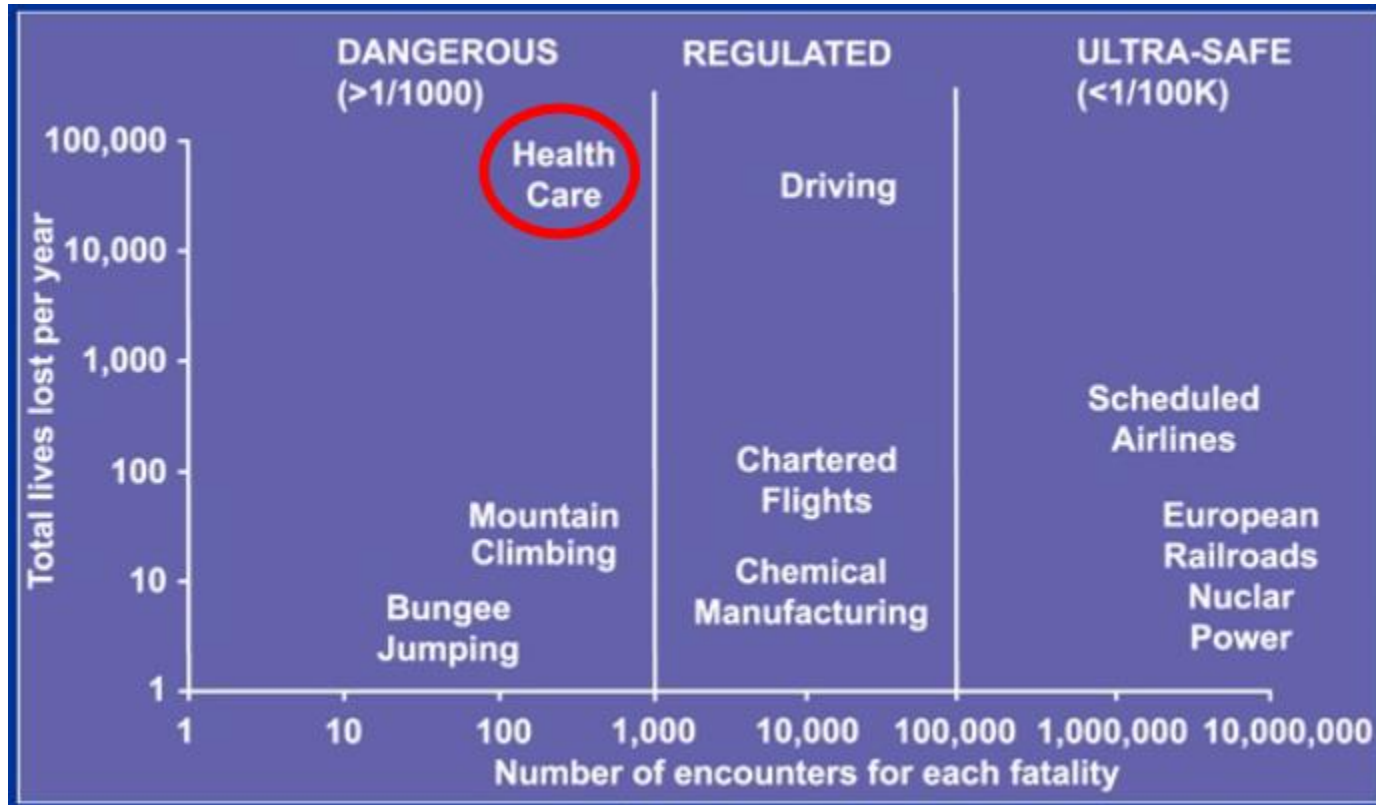


Foto: Marcus Lindahl

# Grundläggande komponenter för KTC

- Utbilda HLR instruktörer (barn/vuxna)
- Teamträning i simulerad utbildningsmiljö
- Färdighetsträning inkl. förflyttningskunskap
- Vissa konceptutbildningar (ex. SMART simulering)
- Mobilt KTC med in-situ utbildningar dvs. på arbetsplatsen inom eller utanför sjukhuset
- Producera och utveckla webbaserat lärande i Saba Cloud
- Kunskapsstöd för anställda i regionen och vårdstudenter samt tillhandahålla medicinsk information; böcker, tidskrifter, databaser.

*KTC kommer **inte** att ta över verksamheternas ansvar att utbilda och utveckla sina medarbetare.*

*KTC är en resurs till regionens verksamheter.*



# Lokal för större KTC

”Gamla” köket

Hus 5, plan 3

Östersunds sjukhus

Ca 700 kvm inkl.  
medicinska biblioteket  
(som flyttar ihop med KTC)



Bild som visar hur  
det **Medicinska  
biblioteket** kan  
utformas i  
anslutning till KTC



© 2018 GISTERÅSJÖSTRAND ARKITEKTUR

# Investeringar & kostnadsberäkningar



## Bygga lokalen

- 15 miljoner kronor
- Lokalens placering
- Projektering och budgetkalkyl

## Utrustning till lokalen

- 2 miljoner kronor
- Teknik, inredning, utbildningsutrustning



Foto: Sara Rönnberg

## Drift och avskrivning

- Drift cirka 173 tusen kronor per månad
- Hyra, värme, städ, underhåll, VA, utbildning/konferens förbrukningsmaterial etc.
- Avskrivningskostnader cirka 378 tusen kronor per månad

# Vilka funktioner behövs för att driva KTC?

## **Funktioner på KTC** (några på heltid, andra på deltid)

- Chef (1)
- Utbildningsledare (4)
- Utbildningsproducent webbaserat lärande (1)
- Samordnare/assistent (1)
- MLU-läkare (1)
- HLR-läkare (1)

## **Andra funktioner som kommer att kopplas till KTC**

- Internutbildare
- MTA
- IT
- Medicinska bibliotekarier

**Personalkostnader finns inte med i kostnadsberäkningar**



# Många framtidsmöjligheter med ett KTC!

- Upplevandeverkstad på KTC för skolungdomar
- Prova-på-dag i vården på KTC för arbetssökande
- Klinisk introduktionstjänst via KTC för EU/EES läkare
- Integrationsprojekt via KTC
- Riktade utbildningar till olika yrkesgrupper/verksamheter
- Reaktiva och proaktiva utbildningsinsatser
- Samarbete med kommuner, lärosäten och myndigheter
- Positionera regionen som en stark samhällsaktör i hälsofrågor
- Stärka regionen som en attraktiv och inkluderade arbetsgivare

**Frågor?**

