

Fastighet  
Jan-Åke Lindroth  
Tfn: 063-147220  
E-post: sandra.hedman@regionjh.se

2019-04-0809

RS/2459/20177

## Placering av Kliniskt Tränings Center

Verksamheten KTC (Kliniskt Tränings Center) som planeras starta på Östersunds sjukhus under 2019 behöver ändamålsenliga lokaler. Nedan redovisas vilka föreslagna placeringar som finns i nuvarande förslag till Fastighetsvision 2019 (fortfarande arbetsmaterial). Fastighetsvisionen planeras att ska behandlas i regionfullmäktige i juni i anslutning till beslut om regionplan och finansplan.

Fastighetsvision 2019 ska visa på sjukhuskvarterens möjlighet att möta vårdens behov av ändamålsenliga lokaler och staka ut riktningen för sjukhusområdets framtid och på lång sikt dess möjligheter och begränsningar. Visionen ska även visa på möjlighet till långsiktiga förändringar som idag inte är kända. Visionen ska även vara ett stöd för att löpande fastighetsförändringar inte ska hindra utvecklingen i stort. Målsättningen i planen är även att lokalerna ska vara så flexibla som möjligt för att i framtiden kunna brukas för olika verksamheter.

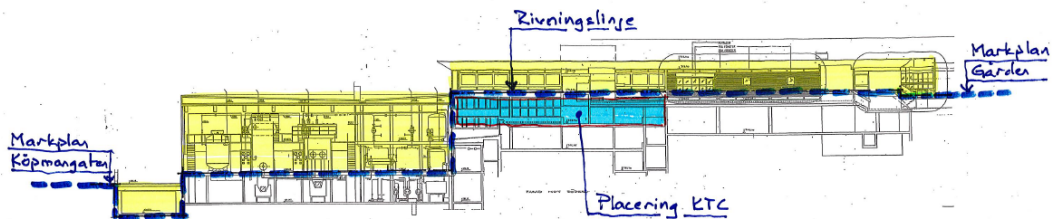
Placering av KTC är omnämnt på några ställen in visionen och att den skulle kunna vara en del av ett utbildningscenter placerat i hus 24 (på gamla BUP tomten) men även kunna ligga på plan 9 i höghuset där en reservvårdavdelning föreslås. Beroende på tidplanen för genomförande av visionens olika etapper kan det ta lång tid innan andra lämpliga lokaler för KTC kan vara tillgängliga.

I väntan på det så har en möjlighet, i vårt i övrigt väldigt trångbodda sjukhus, öppnats att placera KTC i sjukhuskökets gamla lokaler efter att den verksamheten flyttat ut. Dessa lokaler kommer fungera utmärkt för KTC och skulle även kunna bli permanent på detta ställe om det visar sig fungera bra.

Förändring från kök till administration/utbildningslokaler är kraftfull medan specialanpassningen till KTC är inte så omfattande relativt om ytan skulle användas till annan verksamhet. Skulle det visa sig att KTC:s verksamhet fungerar bättre i samverkan med andra utbildningar som visionen pekar på så kan dessa lokaler med relativt små medel anpassas till annan verksamhet.

Investeringen i lokalerna stämmer bra överens med fastighetsvisionen som pekar på att delar av denna byggnad, där gamla köket låg, kan rivas. Denna del av byggnaden planeras dock vara kvar och illustreras av nedanstående bilder.

**Bild 1**



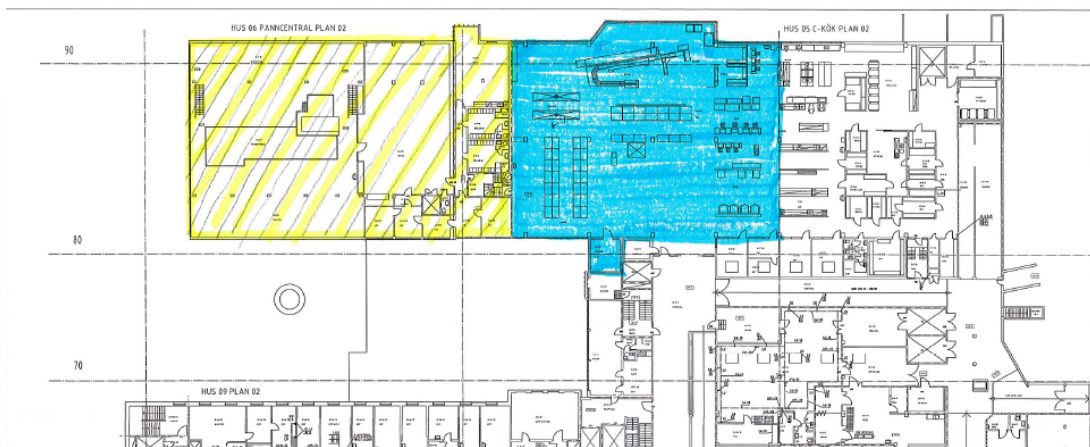
Sektion genom huset, där personalmatsal, gamla köket och panncentral låg, som visar föreslagen rivningslinje, angränsande marknivåer samt var i byggnaden KTC föreslås. Det gula området visar rivningsdelarna.

**Bild 2**



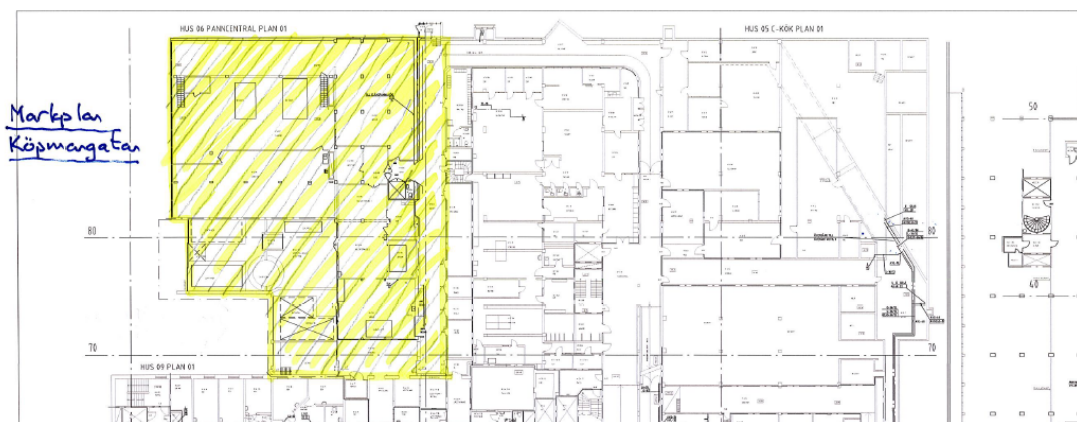
Plan 4 Planritning av översta planet.  
Det gula området visar rivningsdelarna.

**Bild 3**



Plan 2 Planritning av mellanplan (plan 3 är ett extra mellanplan med halvtrappa på en liten del som inte syns på denna ritning). Det gula området visar rivningsdelarna och blå del placering av KTC.

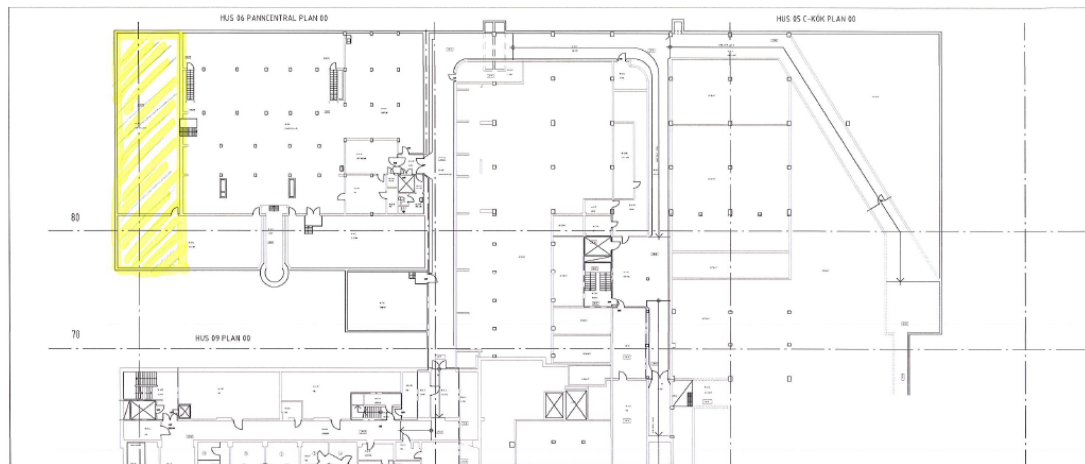
**Bild 4**



Plan 1 Planritning av mellanplan.  
Det gula området visar rivningsdelarna.



**Bild 5**



Plan o Planritning av bottenplan.  
Det gula området visar rivningsdelarna.