

Personalavdelningen  
Krister Eriksson  
Tfn: 063-147508  
E-post: krister.eriksson@regionjh.se

2020-09-25

RS/62/2020

## Uppföljning av arbetsgivarpolitiska frågor

Statistik i tabellerna nedan är hämtat ut personal- och lönesystemet Heroma. Data bygger på inregistrerade och fastställda uppgifter i systemet per 31 augusti 2020. Ej inrapporterade och fastställda poster avseende augusti månad per 13 september finns ej med i siffrorna nedan. Det innebär att om en medarbetare nu efterregistrerar arbetstidsförändringar finns dessa uppgifter inte med i detta underlag. Det gäller även inkommet material till Löneservice som kräver manuell hantering, detta registreras löpande fram tills lönekörning sker. Viss differens kan därmed uppstå gällande statistik för samma period, om uppgiften tas i ett senare skede.

### 1. Bemanning

#### Antal anställda

	Per 31 aug 2020											
	HS	Stab	RUF	HS	Stab	RUF	HS	Stab	RUF	HS	Stab	RUF
Antal anställda	3353	520	188									
Varav kvinnor	2691	306	122									
Varav män	662	214	66									

Tabellen ovan visar antalet tillsvidareanställda medarbetare samt månadsanställda vikarier och visstidsanställda. I Stab ingår även medarbetare anställda inom patientnämnden samt revisorerna. Av dessa totalt 4061 medarbetare avser per 31 aug 3 769 stycken tillsvidareanställda. I genomsnitt har varje medarbetare en anställning på 97,5 %.

#### Fördelning av anställda per förvaltning och område

Förvaltning	Område	Antal
HS-förvaltning	Akutvård	223
	Anestesi, Operation, IVA	237
	Barn o Unga Vuxna	161
	Barn- och ungdomsmedicin	120
	Diagnostik, Teknik	201
	Folktandvården	182
	Hjärta, Neurologi, Rehab	271
	Hud, Infektion, Medicin	332
	Hälso- och sjukvård övergripande	13
	Kirurgi	241
	Kvinna	117
	Ortopedi	178
	Primärvård	695

	Psykiatri	264
	Ögon o Öron	118
Stab inkl. pat. nämnd, revisorer		520
Regional utveckling		188
<b>Totalt</b>		<b>4061</b>

Tabellen ovan visar antalet medarbetare fördelat per förvaltning och område.

### Heltidsarbete

	Per 31 aug 2020		
Andel heltid	91,4%		
Andel deltid	8,6%		

Tabellen ovan visar i % andelen medarbetare som arbetar heltid respektive deltid. Av de medarbetare som arbetar deltid är 80,7 % kvinnor och 19,3 % män.

### Timavlönade

	Per 31 aug 2020											
	HS	Stab	RUF	HS	Stab	RUF	HS	Stab	RUF	HS	Stab	RUF
Antal anställda	418	86	9									

Tabellen ovan visar per 31 aug antalet anställda vikarier. Under augusti månad utförde dessa medarbetare arbete motsvarande 123,7 heltidstjänster varav 88,6 inom Hälso- och sjukvårdsförvaltningen.

### Avslut av anställning

	HS	Stab	RUF
Egen uppsägning	48	2	7
Pension	21	4	2

Tabellen ovan visar per 31 aug inkomna och i Heroma registrerade avslut av anställning fram till och med februari 2021. Samtliga typer av anställningsformer (tillsvidare, visstidsanställda och provanställning) omfattas.

### Avslut av anställning fördelat per område

Förvaltning	Område	Antal
HS-förvaltning		
	Akutvård	6
	Anestesi, Operation, IVA	7
	Barn o Unga Vuxna	2
	Barn- och ungdomsmedicin	1
	Diagnostik, Teknik	5
	Folktandvården	3
	Hjärta, Neurologi, Rehab	5
	Hud, Infektion, Medicin	5

	Hälso- och sjukvård övergripande	0
	Kirurgi	9
	Kvinna	1
	Ortopedi	3
	Primärvård	16
	Psykiatri	5
	Ögon o Öron	1
	Stab inkl. pat. nämnd, revisorer	6
	Regional utveckling	9

## 2. Ledighet

### Tjänstledighet

	Augusti 2020								
	HS	Stab	RUF	HS	Stab	RUF	HS	Stab	RUF
Ledighet utan lön	472	20	10						
Ledighet i tjänster	147,1	6,4	3,3						
Övrig ledighet	7	1	0						
Ledighet i tjänster	3,6	1	0						

Tabellen ovan visar antalet medarbetare som är helt eller partiellt lediga från sin anställning. Ledighet utan lön s.k. tjänstledig finns inte reglerat i lag eller avtal och kan beviljas om verksamheten så tillåter. Övrig ledighet avser exempelvis ledighet för vård av nära anhörig eller tjänstledighet utan lön pga. sjukdom där Försäkringskassan inte beviljat sjukpenning.

### Studieledighet

	Augusti 2020								
	HS	Stab	RUF	HS	Stab	RUF	HS	Stab	RUF
Totalt antal personer	69	9	0						
Ledighet i tjänster	65,5	8,5							
Utbildningsanställning	13								

Studieledighet kan beviljas med eller utan lön. Av den totala andelen ledighet för studier avser ledighet med lön 34 medarbetare inom HS-förvaltningen gällande antingen vidareutbildning eller forskning med bibehållen lön.

Utbildningsanställning är en variant där medarbetare arbetar 50 %, studerar 50 % med bibehållen lön.

### Föräldraledighet

	Augusti 2020								
	HS	Stab	RUF	HS	Stab	RUF	HS	Stab	RUF
Totalt antal personer	198 (35)	12	4 (1)						
Ledighet i tjänster	184,7	(3)	3,4						
Partiell föräldraledighet för barn upp till 8 år	231	5	3						
Ledighet i tjänster	39,6	0,85	0,5						

Föräldraledighet delas upp i två olika kategorier. Dels den man i dagligt tal avser med föräldraledighet i samband med barnets födelse och när det fortfarande finns dagar kvar att ta ut från föräldraförsäkringen. Den andra orsaken är rätt till att arbeta deltid fram till dess att barnet fyller 8 år och båda regleras i föräldraledighetslagen. Siffran inom parantes avser antal medarbetare som är föräldralediga på deltid.

### Uttag friskvårdstimme

	Augusti 2020			HS	Stab	RUF	HS	Stab	RUF
	HS	Stab	RUF						
Totalt antal timmar	1756	215	49						
Antal personer	1985	228	51						

I Regionens friskvårdsprogram finns för vissa medarbetare ett val att välja friskvårdstimme istället för friskvårdsbidrag. Friskvårdstimmen ska registreras som frånvaro i Heroma och kan nyttjas om arbetet så tillåter. Under augusti månad har 2264 medarbetare i snitt nyttjat 0,9 friskvårdstimme vardera.

### Uttag komp-, flexledighet, semester

Förvaltning	Område	Augusti 2020		
		Komp	Flex	Semester
HS-förvaltning Totalt		1197	7103	127 726
	Akutvård	40	127	8 744
	Anestesi, Operation, IVA	181	262	8 267
	Barn o Unga Vuxna	71	824	6 398
	Barn- och ungdomsmedicin	2	123	4 599
	Diagnostik, Teknik	95	314	8 403
	Folktandvården	234	353	7 013
	Hjärta, Neurologi, Rehab	,5	400	9 739
	Hud, Infektion, Medicin	12	417	12 765
	Hälso- och sjukvård övergripande	0	50	680
	Kirurgi	0	696	9 133
	Kvinna	67	253	4 169
	Ortopedi	84	309	6 017
	Primärvård	361	2 234	26 621
	Psykiatri	45	551	10 938
	Ögon o Öron	3	190	4 240
Stab inkl. pat. nämnd, revisorer		120	1 374	22 570
Regional utveckling		86	291	4958

Tabellen visar uttag av kompensationsledighet, flexledighet samt semester under augusti månad. Samtliga siffror är angivna i antal timmar. Läkares jourkomp omfattas inte. Kompensationsledighet är ledighet som kompensation för inarbetad tid i form av fyllnads- och/eller övertid. Medarbetaren kan som mest spara 200 h timmar avseende kompensationsledighet och ta ut i den mån verksamheten tillåter. För de enheter som omfattades av arbetstidsavtalet Östersundsmodellen har möjligheten att tjäna in kompensationsledighet inte funnits förrän övergången till AB genomfördes i april 2020, vilket också förklarar att uttaget av kompedighet för de enheterna är lågt. Semester kan tas ut för helt arbetspass eller per timma. Timmarna avser den ledighet som motsvarar den för medarbetaren upptagna tid i schemat. I kolumnen ingår även obetald semester.

### 3. Arbetstidsförläggning

#### Förskjuten arbetstid

Förvaltning	Område	h
HS-förvaltning Totalt		
	Akutvård	480,5
	Anestesi, Operation, IVA	142
	Barn o Unga Vuxna	0
	Barn- och ungdomsmedicin	28,2
	Diagnostik, Teknik	36,8
	Folktandvården	0
	Hjärta, Neurologi, Rehab	136
	Hud, Infektion, Medicin	247,4
	Hälso- och sjukvård övergripande	0
	Kirurgi	117,8
	Kvinna	22,5
	Ortopedi	210,6
	Primärvård	53,5
	Psykiatri	83,9
	Ögon o Öron	0
Stab inkl. pat. nämnd, revisorer		30,6
Regional utveckling		0

Tabellen ovan visar antalet timmar förskjuten arbetstid för månadsanställda medarbetare med fastställt schema.

Förskjuten arbetstid utgår som ersättning % av medarbetarens timlön och avser kompensation för att medarbetaren med kort varsel behöver ändra sin arbetstidsförläggning.

#### Fyllnads- och övertid

Förvaltning	Område	Fyllnad / Övertid		
HS-förvaltning Totalt		6638,3		
	Akutvård	2 325,4		
	Anestesi, Operation, IVA	150,6		
	Barn o Unga Vuxna	292,2		
	Barn- och ungdomsmedicin	297,8		
	Diagnostik, Teknik	361,1		
	Folktandvården	177,53		
	Hjärta, Neurologi, Rehab	405,4		
	Hud, Infektion, Medicin	578,7		
	Hälso- och sjukvård övergripande	0		
	Kirurgi	414,4		
	Kvinna	375,1		
	Ortopedi	274,7		
	Primärvård	416,7		
	Psykiatri	524,1		
	Ögon o Öron	45		

Stab inkl. pat. nämnd, revisorer		211		
Regional utveckling		68,9		

#### 4. Innestående tid

##### Kompsaldon

	Augusti 2020								
	HS	Stab	RUF	HS	Stab	RUF	HS	Stab	RUF
Totalt antal timmar	29 893	5 378	972						
Varav intjänat under månaden	1 658	20	10						

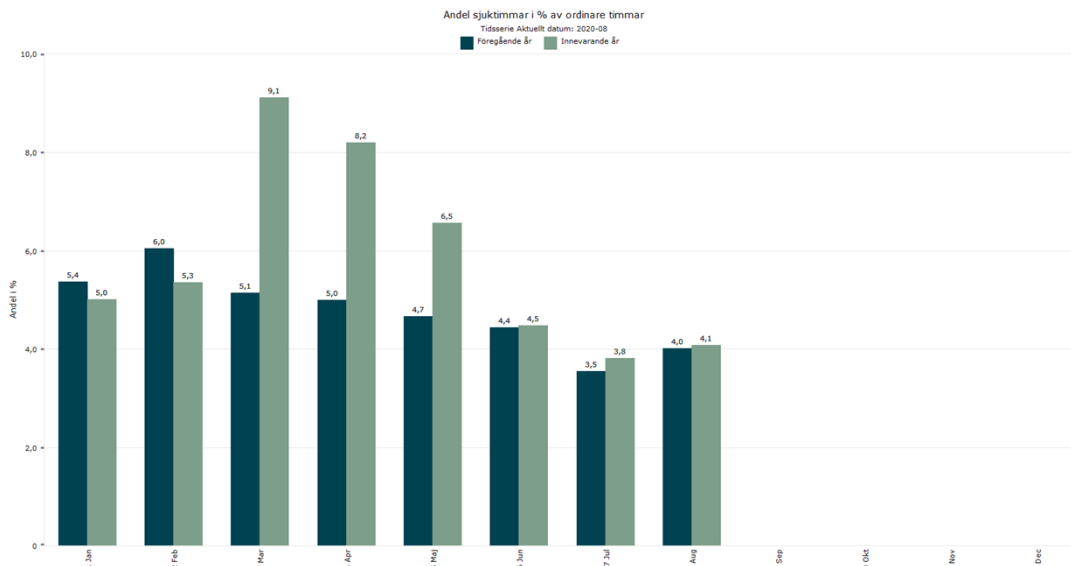
Tabellen ovan visar ett totalt saldo per förvaltning gällande innestående komptid för regionens medarbetare. Totalt har regionens medarbetare 36 243 timmar innestående i komptid. Beräknat på heltidsmättet 40h/v motsvarar det en veckas ledighet för 906 medarbetare eller en månads ledighet för 220 medarbetare.

##### Flexsaldon

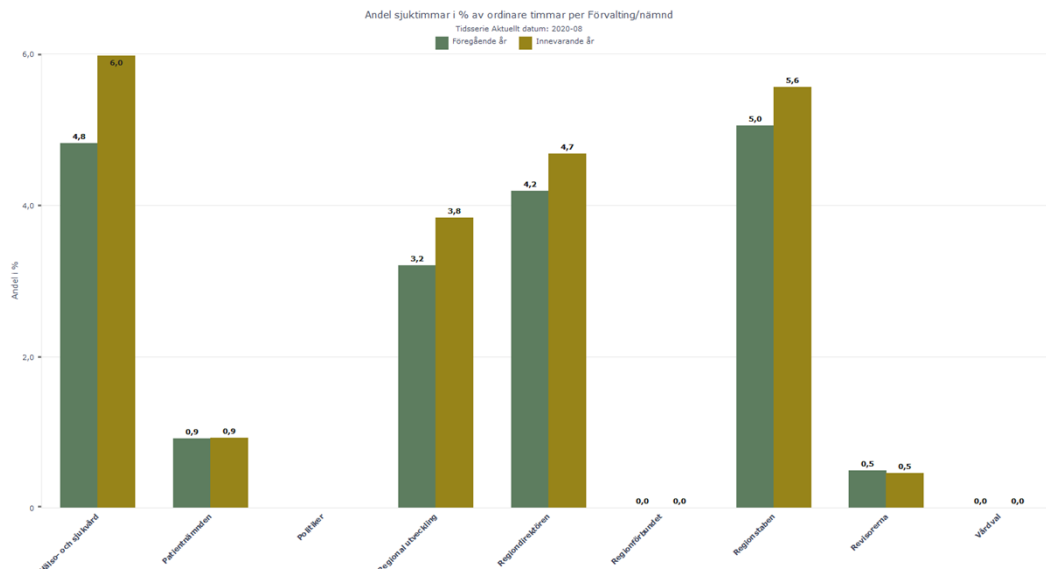
	Augusti 2020								
	HS	Stab	RUF	HS	Stab	RUF	HS	Stab	RUF
Totalt antal timmar	31 909	9 079	2 867						

Inom regionen har samtliga medarbetare möjlighet till flex i sin anställning. Det innebär att medarbetare inom vissa ramar har möjlighet att själv styra över sin arbetstid. Villkoren ser olika ut inom vilken verksamhet det berör.

#### 5. Sjukfrånvaro



Av diagrammet framgår den stigande och ovanligt höga sjukfrånvaron under perioden mars till maj 2020 med anledning av Coronapandemin. Från juni har sjukfrånvaronivåerna återgått till nära normala nivåer i jämförelse med motsvarande period föregående år.



Diagrammet redovisar sjukfrånvaronivåer nedbrutna på regionövergripande nivå.

## 6. Bemanning inom Hälso- och sjukvårdsförvaltningen

Område	Tjänster enligt budget	Tjänster med nuvarande vårdplatsstruktur	Tjänster tillgängliga enligt PK fil	Avvikelse mellan budget o tillgängliga	Avvikelse mellan nuvarande struktur och tillgängliga tjänster	Anlitade bemannings företag i tjänster	Budget bemannings företag ÅA	Avvikelse inkl bemannings företag	Avvikelse inkl bemanningsföretag och nuvarande vårdplatsstruktur
Akutområdet	179,5	179,5	204,96	-25,5	-25,5	0	0	-25,5	-25,5
An Op IVA	159,86	159,86	173,78	-13,9	-13,9	3,59	0	-17,5	-17,5
BUM	100,90	100,90	101,07	-0,2	-0,2	0	0	-0,2	-0,2
Kirurgi	214,26	189,84	198,36	15,9	-8,5	0,40	0,59	16,1	-8,3
HIM	261,25	252,09	253,59	7,7	-1,5	15,18	10,78	3,3	-5,9
Psykatri	235	235	245,57	-10,6	-10,6	3,80	3,50	-10,9	-10,9
HNR	219,25	207,04	214,59	4,7	-7,5	3,91	4,06	4,8	-7,4
Kvinna	101,8	101,8	107,3	-5,5	-5,5	1,6	2,1	-5,0	-5,0
BUV	111,1	111,1	131,75	-20,7	-20,7	0,58	0,66	-20,6	-20,6
Ortoped	152,19	149,22	158,34	-6,1	-9,1	0	0	-6,1	-9,1
ÖÖ	93,08	93,08	97,52	-4,4	-4,4	1,64	3,14	-2,9	-2,9
DT	175,00	175,00	181,47	-6,5	-6,5	2,8	2,5	-6,8	-6,8
FTV	152,9	152,9	123	29,9	29,9	0	0	29,9	29,9
PV	540,9	540,9	534,6	6,3	6,3	13,88	2,09	-5,5	-5,5
Patientsäkerhet	9	9	8	1,0	1,0	0	0	1,0	1,0
HS direktör	2	2	3	-1,0	-1,0	0	0	-1,0	-1,0
<b>Summa Område</b>	<b>2708,0</b>	<b>2659,2</b>	<b>2736,9</b>	<b>-28,9</b>	<b>-77,7</b>	<b>47,4</b>	<b>29,4</b>	<b>-46,9</b>	<b>-95,6</b>

Tabellen redovisar bemanning i relation till budgeterade befattningar och antal vårdplatser per den 31 augusti 2020. Kolumnen *Tjänster tillgängliga enligt PK-fil* redovisar antalet bemannade befattningar per område. Svarta siffror visar bemanning under eller i nivå med budgeterade befattningar och vårdplatsstruktur. Röda siffror visar bemanning över budgeterade befattningar och vårdplatsstruktur.