

Rapport: Regionstyrelsens uppföljning av arbetsgivarpolitiska frågor oktober 2020

Enligt beslut i Regionstyrelsen 2020-04-29 ska uppföljning av personalfrågor vara ett återkommande ärende vid varje möte med Regionstyrelsen. Rapporten redovisar dels regionövergripande personalstatistik och dels personal- och bemanningsstatistik per område inom Regionstyrelsens, Regionala utvecklingsnämndens och hälso- och sjukvårdensnämndens förvaltningsområden för oktober 2020.

Statistik i tabellerna nedan är hämtat ut personal- och lönesystemet Heroma. Data bygger på inregistrerade och fastställda uppgifter i systemet per 31 oktober 2020. Ej inrapporterade och fastställda poster avseende oktober månad per 11 november finns ej med i siffrorna nedan. Det innebär att om en medarbetare nu efterregistrerar arbetstidsförändringar finns dessa uppgifter inte med i detta underlag. Det gäller även inkommet material till Löneservice som kräver manuell hantering, detta registreras löpande fram tills lönekörning sker. Viss differens kan därmed uppstå gällande statistik för samma period, om uppgiften tas i ett senare skede.

1. Anställda

Antal anställda

	Per 31 aug 2020		
	HS	Stab	RUF
Antal anställda	3 353	520	188
Varav kvinnor totalt	2 691	306	122
Varav män	662	214	66
Varav tv anställda	3 131	483	149

	Per 30 sept 2020			Per 30 sept 2019			Per 30 sept 2018		
	HS	Stab	RUF	HS	Stab	RUF	HS	Stab	RUF
Antal anställda	3 349	514	187	3 724	259	163	3 722	236	156
Varav kvinnor totalt	2 688	309	123	2 926	175	104	2 937	168	99
Varav män totalt	661	205	64	798	84	59	785	68	57
Varav tv anställda	3 130	484	147	3 463	242	143	3 440	225	134
Tv anställda-ssg	3 051	475,3	139,4	3 380,1	237,5	133,1	3 343,4	220,6	125,2

	Per 31 okt 2020			Per 31 okt 2019			Per 31 okt 2018		
	HS	Stab	RUF	HS	Stab	RUF	HS	Stab	RUF
Antal anställda	3 346	519	188	3 718	257	163	3 715	235	154
Varav kvinnor totalt	2 681	312	123	2 918	177	104	2 929	166	98
Varav män totalt	665	207	65	800	80	59	786	69	56
Varav tv anställda	3 136	489	147	3 458	240	141	3 456	225	134
Tv anställda-ssg	3 057,8	480,3	139	3 376	236	132,1	3 360,1	220,6	125

Totalt antal anställda

	31 aug 2020	30 sept 2020	30 sept 2019	30 sept 2018
Tv anställda	3 763 (3 668,9)	3 761 (3 665,6)	3 847 (3 750,8)	3 799 (3 689,2)
Tv inkl. månads vik	4 061	4 050	4 146	4 114

	31 okt 2020	31 okt 2019	31 okt 2018
Tv anställda	3 772 (3 677)	3 839 (3 743,9)	3 815 (3 705,6)
Tv inkl. månads vik	4 053	4 138	4 104

Tabellen ovan visar antalet tillsvidareanställda medarbetare samt månadsanställda vikarier och visstidsanställda. I Stab ingår även medarbetare anställda inom patientnämnden samt revisorerna. Siffran inom parentes anger hur många procents sysselsättning de tillsvidareanställda medarbetarna har i sin anställning.

Fördelning per område

	Område	Antal 31 aug 2020	Antal 30 sept 2020	Antal 31 okt 2020
HS-förvaltning	Akutvård	223	221	221
	Anestesi, Operation, IVA	237	225	227
	Barn o Unga Vuxna	161	163	162
	Barn- och ungdomsmedicin	120	121	120
	Diagnostik, Teknik	201	205	206
	Folktandvården	182	182	183
	Hjärta, Neurologi, Rehab	271	272	271
	Hud, Infektion, Medicin	332	317	312
	Hälso- och sjukvård övergripande	13	15	16
	Kirurgi	241	244	240
	Kvinna	117	118	119
	Ortopedi	178	182	183
	Primärvård	695	702	704
	Psykiatri	264	265	264
Ögon o Öron	118	117	118	
Stab inkl. pat. nämnd, revisorer		520	514	519
Regional utveckling		188	187	188
Totalt		4 061	4 050	4 053

Tabellen ovan visar antalet medarbetare fördelat per förvaltning och område. Siffran omfattar tillsvidareanställda samt månadsanställda vikarier.

Heltidsarbete

	31 aug 2020	30 sept 2018	30 sept 2019	30 sept 2020
Andel heltid	91,4	92	92,5	90,9
Andel deltid	8,6 (Kv 80,7 %)	8,0 (Kv 82 %)	7,5 (Kv 80,9 %)	9,1 (Kv 80,7 %)

	31 okt 2018	31 okt 2019	31 okt 2020
Andel heltid	92	92,4	91
Andel deltid	8 (81,8)	7,6 (81,8)	8,9 (81,8)

Tabellen ovan visar i % andelen medarbetare som arbetar heltid respektive deltid. Siffran inom parentes anger andelen kvinnor som arbetar deltid.

Timavlönade

	Per 31 aug 2020		
	HS	Stab	RUF
Antal anställda	418	86	9
Utförd tid totalt i timmar	20 407,6		
Motsvarande tjänster	123,7		

	30 sept 2020			30 sept 2019			30 sept 2018		
	HS	Stab	RUF	HS	Stab	RUF	HS	Stab	RUF
Antal anställda	386	75	13	456	8	20	449	9	19
Utförd tid totalt i timmar	17 641,7			15 433,9			16 709,7		
Motsvarande tjänster	105,1			93,5			101,3		

	31 okt 2020			31 okt 2019			31 okt 2018		
	HS	Stab	RUF	HS	Stab	RUF	HS	Stab	RUF
Antal anställda	391	66	11	429	10	22	466	9	19
Utförd tid totalt i timmar	17 459,5			14 102,5			17 584,5		
Motsvarande tjänster	105,8			85,5			106,6		

Tabellen ovan visar per 31 oktober antalet anställda timavlönade vikarier. Under oktober månad utförde dessa medarbetare arbete motsvarande 105,8 heltidstjänster varav 81,2 inom HS-förvaltningen. Att det skiljer sig så pass mycket i antal mellan åren för Stab har att göra med en organisationsförändring som genomförts under 2020 där Serviceenheten organisatoriskt flyttades till Regionstaben. Inom enheten finns bland annat städverksamhet, transport, förråd och vårdnära service vilket är områden där timavlönade finns anställda.

Avslut av anställning

	31 augusti 2020			30 september 2020			31 oktober 2020		
	HS	Stab	RUF	HS	Stab	RUF	HS	Stab	RUF
Egen uppsägning	48	2	7	42	3	4	40	1	1
Pension	21	4	2	15	3	1	12	1	1

Tabellen ovan visar per 31 oktober inkomna och i Heroma registrerade avslut av anställning framåt i tiden. Samtliga typer av anställningsformer (tillsvidare, visstidsanställda och provanställning) omfattas.

Avslut av anställning fördelat per område

	Område	Aug 2020	Sept 2020	Okt 2020
HS-förvaltning				
	Akutvård	6	4	7
	Anestesi, Operation, IVA	7	3	5
	Barn o Unga Vuxna	2	2	1
	Barn- och ungdomsmedicin	1	1	1
	Diagnostik, Teknik	5	4	3
	Folktandvården	3	3	1
	Hjärta, Neurologi, Rehab	5	3	4
	Hud, Infektion, Medicin	5	2	4
	Hälso- och sjukvård övergripande	0	0	0
	Kirurgi	9	9	7
	Kvinna	1	0	0
	Ortopedi	3	6	4
	Primärvård	16	12	8
	Psykiatri	5	7	6
	Ögon o Öron	1	1	1
Stab inkl. pat. nämnd, revisorer		6	6	2
Regional utveckling		9	5	2

2. Ledighet

Tjänstledighet

	Augusti 2020		
	HS	Stab	RUF
Ledighet utan lön	472	20	10
Ledighet i tjänster	147,1	6,4	3,3
Övrig ledighet	7	1	0
Ledighet i tjänster	3,6	1	0

	September 2020			September 2019			September 2018		
	HS	Stab	RUF	HS	Stab	RUF	HS	Stab	RUF
Ledighet utan lön	482	23	9	532	18	8	520	15	7
Ledighet i tjänster	147,3	6,6	2,8	161,5	5,9	4	145,7	4,25	2,25
Övrig ledighet	4	2	0	3	0	0	1	0	0
Ledighet i tjänster	2,0	1,75	0	3	0	0	1	0	0

	Oktober 2020			Oktober 2019			Oktober 2018		
	HS	Stab	RUF	HS	Stab	RUF	HS	Stab	RUF
Ledighet utan lön	517	23	9	544	17	11	546	14	6
Ledighet i tjänster	144,7	6,6	2,8	160,1	4,7	7,8	162,9	3,7	1,3
Övrig ledighet	5	2	0	6	0	0	7	0	0
Ledighet i tjänster	2,4	1,5	0	6	0	0	7	0	0

Tabellen ovan visar antalet medarbetare som är helt eller partiellt lediga från sin anställning. Ledighet utan lön s.k.

tjänstledig finns inte reglerat i lag eller avtal och kan beviljas om verksamheten så tillåter. Övrig ledighet avser exempelvis ledighet för vård av nära anhörig eller tjänstledighet utan lön pga. sjukdom där Försäkringskassan inte beviljat sjukpenning.

Ledighet i % jämfört med ssg i anställning

	30 Sept 2020	30 sept 2019	30 sept 2018
Ssg i anställning	3 665,6	3 750,8	3 689,2
Tot tjänstledighet i %	157,4	171,4	152,2
Andel i % av ssg	4,3	4,6	4,1
Tot föräldraledighet	190,9	216,7	222,6
Andel i % av ssg	5,2	5,8	6
Tot studieledighet	89,3	85,7	73,6
Andel i % av ssg	2,4	2,3	2,0
Tot frånvaro	11,9	12,7	12,1

	31 okt 2020	31 okt 2019	31 okt 2018
Ssg i anställning	3 677	3 743,9	3 705,6
Tot tjänstledighet i %	154	172,6	167,8
Andel i % av ssg	4,2	4,6	4,5
Tot föräldraledighet	198,5	290,5	309,2
Andel i % av ssg	5,4	7,8	8,3
Tot studieledighet	72,6	75,8	78,3
Andel i % av ssg	2,0	2,0	2,1
Tot frånvaro	11,6	14,4	15,0

Tabellen ovan visar sysselsättningsgraden för regionens tillsvidareanställda medarbetare, frånvaro i tjänstledighet samt hur stor andel tjänstledigheten motsvarar den totala sysselsättningsgraden. Per 31 oktober fanns 3772 tillsvidareanställda medarbetare på totalt 3677 tjänster (En medarbetare som har 100 % anställning är =1 och en medarbetare som har 75 % anställning = 0,75).

Studieledighet

	Augusti 2020		
	HS	Stab	RUF
Totalt antal personer	69	9	0
Ledighet i tjänster	65,5	8,5	
Utbildningsanställning	13		

	September 2020			September 2019			September 2018		
	HS	Stab	RUF	HS	Stab	RUF	HS	Stab	RUF
Totalt antal personer	87	8	0	90	4	1	75	0	1
Ledighet i tjänster	81,8	7,5	0	81,0	2,9	1	69,7	0	1
Utbildningsanställning	9	0	0	3	0	0	1	0	0

	Oktober 2020			Oktober 2019			Oktober 2018		
	HS	Stab	RUF	HS	Stab	RUF	HS	Stab	RUF
Totalt antal personer	70	8	0	78	4	1	77	0	1
Ledighet i tjänster	65,1	7,5	0	69,9	2,9	1	71,3	0	1
Utbildningsanställning	0	0	0	2	0	0	6	0	0

Studieledighet kan beviljas med eller utan lön. Av den totala andelen ledighet för studier avser ledighet med lön 34 medarbetare inom HS-förvaltningen gällande antingen vidareutbildning eller forskning med bibehållen lön.

Utbildningsanställning är en variant där medarbetare arbetar 50 %, studerar 50 % med bibehållen lön.

Föräldraledighet

	Augusti 2020		
	HS	Stab	RUF
Totalt antal personer	198 (35)	12	4 (1)
Ledighet i tjänster	184,7	(3)	3,4
Partiell föräldraledighet för barn upp till 8 år	231	5	3
Ledighet i tjänster	39,6	0,9	0,5

	September 2020			September 2019			September 2018		
	HS	Stab	RUF	HS	Stab	RUF	HS	Stab	RUF
Totalt antal personer	159 (36)	2 (2)	3 (3)	192	5 (5)	4 (4)	201 (42)	2 (2)	4 (4)
Ledighet i tjänster	135,4	0,4	1,7	165,3	1,2	1,5	170,7	0,3	1,4
Partiell föräldraledighet för barn upp till 8 år	251	6	4	236	5	3	231	7	1
Ledighet i tjänster	43,6	0,95	0,63	40,5	0,9	0,65	39,7	1,1	0,05

	Oktober 2020			Oktober 2019			Oktober 2018		
	HS	Stab	RUF	HS	Stab	RUF	HS	Stab	RUF
Totalt antal personer	425(29)	16 (9)	7 (7)	507(29)	21 (12)	14 (8)	532(30)	18 (11)	10 (3)
Ledighet i tjänster	4)	8,6	2,3	3)	11,4	8,2	0)	8,9	8,2
	187,7			270,9			292,1		
Partiell föräldraledighet för barn upp till 8 år	262	7	4	251	7	4	244	9	0
Ledighet i tjänster	46,3	1,2	0,6	43,3	1,3	0,8	42,0	1,6	0

Föräldraledighet delas upp i två olika kategorier. Dels den man i dagligt tal avser med föräldraledighet i samband med barnets födelse och när det fortfarande finns dagar kvar att ta ut från föräldraförsäkringen. Den andra orsaken är rätt till att arbeta deltid fram till dess att barnet fyller 8 år och båda regleras i föräldraledighetslagen. Siffran inom parentes avser antal medarbetare som är föräldralediga på deltid.

Uttag friskvårdstimme

	Augusti 2020		
	HS	Stab	RUF
Totalt antal timmar	1 756	215	49

	September 2020			September 2019			September 2018		
	HS	Stab	RUF	HS	Stab	RUF	HS	Stab	RUF
Totalt antal timmar	2 246	292,2	66,3	2 186	248,1	48,0	2 103	205,1	23,3

	Oktober 2020			Oktober 2019			Oktober 2018		
	HS	Stab	RUF	HS	Stab	RUF	HS	Stab	RUF

Totalt antal timmar	2 664	315	79	2 401	245	43,7	2 362,7	259	31,7
---------------------	-------	-----	----	-------	-----	------	---------	-----	------

I Regionens friskvårdsprogram finns för vissa medarbetare ett val att välja friskvårdstimme istället för friskvårdsbidrag. Friskvårdstimmen ska registreras som frånvaro i Heroma och kan nyttjas om arbetet så tillåter. Tabellen ovan visar uttag av friskvårdstimme per förvaltning och per månad.

Uttag komp-, flexledighet, semester

	Område	Augusti 2020		
		Komp	Flex	Semester
HS-förvaltning Totalt		1 197	7 103	127 726
	Akutvård	40	127	8 744
	Anestesi, Operation, IVA	181	262	8 267
	Barn o Unga Vuxna	71	824	6 398
	Barn- och ungdomsmedicin	2	123	4 599
	Diagnostik, Teknik	95	314	8 403
	Folktandvården	234	353	7 013
	Hjärta, Neurologi, Rehab	,5	400	9 739
	Hud, Infektion, Medicin	12	417	12 765
	Hälso- och sjukvård övergripande	0	50	680
	Kirurgi	0	696	9 133
	Kvinna	67	253	4 169
	Ortopedi	84	309	6 017
	Primärvård	361	2 234	26 621
	Psykiatri	45	551	10 938
	Ögon o Öron	3	190	4 240
Stab inkl. pat. nämnd, revisorer		120	1 374	22 570
Regional utveckling		86	291	4 958

Uttag kompledighet

	Område	Kompledighet			Kompledighet		
		Sept 2020	Sept 2019	Sept 2018	Okt 2020	Okt 2019	Okt 2018
HS-förvaltning Totalt		1 139,4	1 540,5	1 329,86	1 365,8	1 431,5	1 138
	Akutvård	124,8	424,7	280,6	188,6	422,7	207,7
	Anestesi, Operation, IVA	163	-	-	123,4	-	-
	Barn o Unga Vuxna	34,8	9,3	106,1	47,7	52,0	38,6
	Barn- och ungdomsmedicin	11,1	0	7,62	21,3	-	0,5
	Diagnostik, Teknik	216,2	-	-	206,8	-	-
	Diagnostik, Teknik, Service	-	500,6	340,5	-	371,2	284,2
	Folktandvården	78,3	154,0	101,4	188,9	156,2	156
	Hjärta, Neurologi, Rehab	42,3	8	80,2	32	88,8	-
	Hud, Infektion, Medicin	8	7,8	32,9	13,3	-	17,3
	Hälso- och sjukvård övergripande	0	0	0	8	-	
	Kirurgi	8,3	0	2,9	0	16,5	8,3
	Kvinna	108,6	123,3	36,3	83,9	37,3	69,1
	Ortopedi	25,7	8	-	51,2	45,8	3,5
	Primärvård	267,4	229,6	327,8	318,2	205	320,1
	Psykiatri	45,8	75,3	13,5	77,2	31	11,8
	Ögon o Öron	5,15	-	-	5,6	5	21
Stab inkl. pat. nämnd, revisorer		60,3	-	2,2	59,8	2,6	18,2
Regional utveckling		25	66,4	58,5	16,5	33,5	44,4

Uttag flexledighet

	Område	Flexledighet			Flexledighet		
		Sept 2020	Sept 2019	Sept 2018	Okt 2020	Okt 2019	Okt 2018
HS-förvaltning Totalt		6 672	8 547	7 457,4	9 408,3	10 693,5	8 836,9
	Akutvård	81	335,2	390,9	98,2	454	367,8
	Anestesi, Operation, IVA	242,3	-	-	316,7	-	-
	Barn o Unga Vuxna	484	648,8	550,6	852,5	892,1	569,1

	Barn- och ungdomsmedicin	142,9	226,3	69,9	206,2	314,2	133,2
	Diagnostik, Teknik		-	-	530,6	-	-
	Diagnostik, Teknik, Service	-	984,7	1 016,5	-	1 231,4	1 079,1
	Folktandvården	254,9	298,4	266,0	422,5	467	550,2
	Hjärta, Neurologi, Rehab	340,5	421,4	362,8	460,4	541,5	473
	Hud, Infektion, Medicin	617,6	733,3	684,6	705,67	851,9	720,9
	Hälso- och sjukvård övergripande	36,3	69,1	54,9	105,2	110,1	64,3
	Kirurgi	563,4	585,9	567,1	842,6	999,9	716,6
	Kvinna	198,9	294,9	127	178,8	211,4	163,8
	Ortopedi	330,1	482,3	537,5	496,6	536,5	392,7
	Primärvård	2 244,4	2 432,7	1 844,6	3 001,5	2 602,2	2 414,3
	Psykiatri	646,6	755,5	679,5	960,2	966	900,7
	Ögon o Öron	208,5	278,6	302,5	230,5	515,6	291,3
	Stab inkl. pat. nämnd, revisorer	884,6	798,7	680,8	1 993,5	1 116,3	932,4
	Regional utveckling	291,4	254,5	142,1	618,6	585	238,2

Tabellerna ovan visar uttag av kompensationsledighet, flexledighet under september och oktober månad, innevarande år samt två år tillbaka i tiden. Samtliga siffror är angivna i antal timmar. Läkares jourkomp omfattas inte.

Kompensationsledighet är ledighet som kompensation för inarbetad tid i form av fyllnads- och/eller övertid. Medarbetaren kan som mest spara 200 h timmar avseende kompensationsledighet och ta ut i den mån verksamheten tillåter. För de enheter som omfattades av Östersundsmodellen har möjligheten att tjäna in kompensationsledighet inte funnits förrän övergången till AB i april 2020, vilket också förklarar att uttaget av kompedighet för de enheterna är lågt.

Semester kan tas ut för helt arbetspass eller per timma. Timmarna avser den ledighet som motsvarar den för medarbetaren upptagna tid i schemat. I kolumnen ingår även obetald semester.

3. Innestående tid

Kompsaldon

	Augusti 2020				September 2020				Oktober 2020			
	HS	Stab	RUF	Tot	HS	Stab	RUF	Tot	HS	Stab	RUF	Tot
Totalt antal timmar	29 893	5 378	972	36 243	29 941	5 307	978	36 226	29 854	5110	978	35 942
Varav intjänat under månaden	1 658	20	10	1 688	1433	18	37	1 488	1 397	148	17	1562

Tabellen ovan visar ett totalt saldo per förvaltning gällande innestående komptid för regionens medarbetare. Totalt har regionens medarbetare 35 942 timmar innestående i komptid. Beräknat på heltidsmättet 40h/v motsvarar det en veckas ledighet för 899 medarbetare eller en månads ledighet för 218 medarbetare. Läkarnas saldo för jourkomp är inte inkluderad i tabellen ovan.

Flexsaldon

	Augusti 2020				September 2020				Oktober 2020			
	HS	Stab	RUF	Tot	HS	Stab	RUF	Tot	HS	Stab	RUF	Tot
Totalt antal timmar	31 909	9 079	2 867	43 855	33 137	9 391	3 119	45 647	34 605	9 873	3 411	47 889

Inom regionen har samtliga medarbetare möjlighet till flex i sin anställning. Det innebär att medarbetare inom vissa ramar har möjlighet att själv styra över sin arbetstid. Villkoren ser olika ut inom vilken verksamhet det berör.

4. Sjukfrånvaro

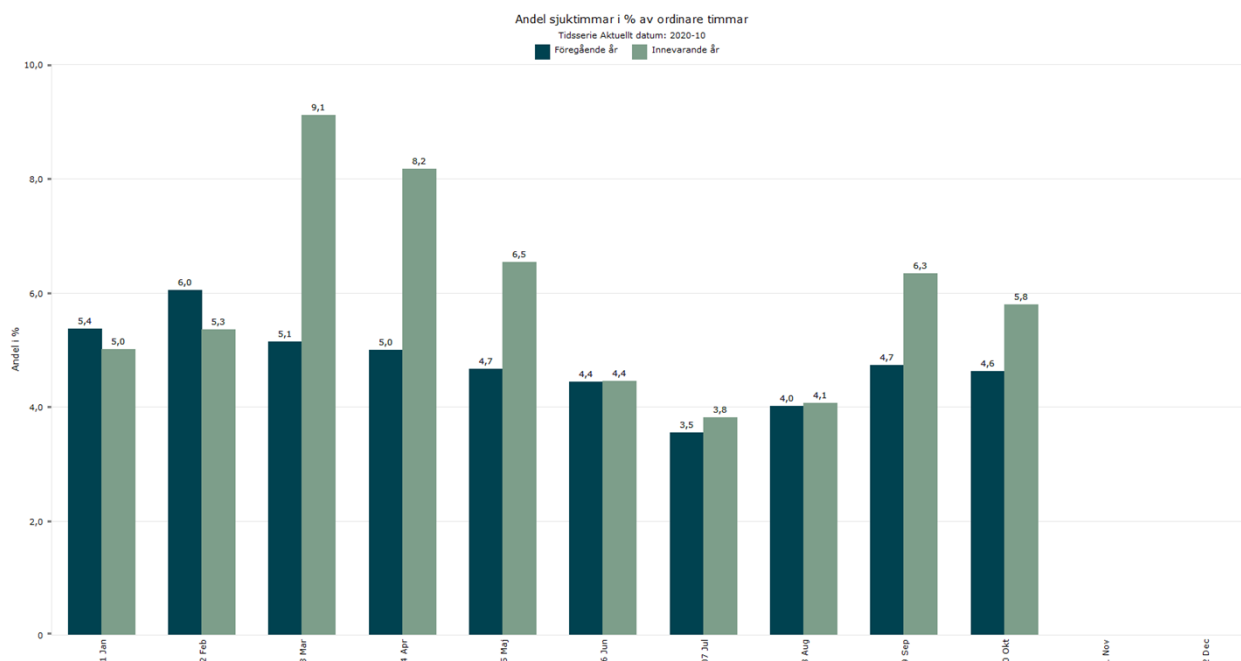


Diagram 1: Sjukfrånvaro oktober 2019 och 2020 Region Jämtland Härjedalen

Av diagram 1 framgår den ökade sjukfrånvaron under mars-maj 2020 då Coronapandemin medförde stor påverkan på regionens verksamhet. Från juni har sjukfrånvaronivåerna återgått till nära normala nivåer i jämförelse med motsvarande period föregående år. Den tendens som visade sig i september med på nytt ökade sjukfrånvaronivåer kvarstår i oktober månad. Sjukfrånvaron minskar något i relation till september 2020 men ligger ändå tydligt högre än motsvarande period föregående år.

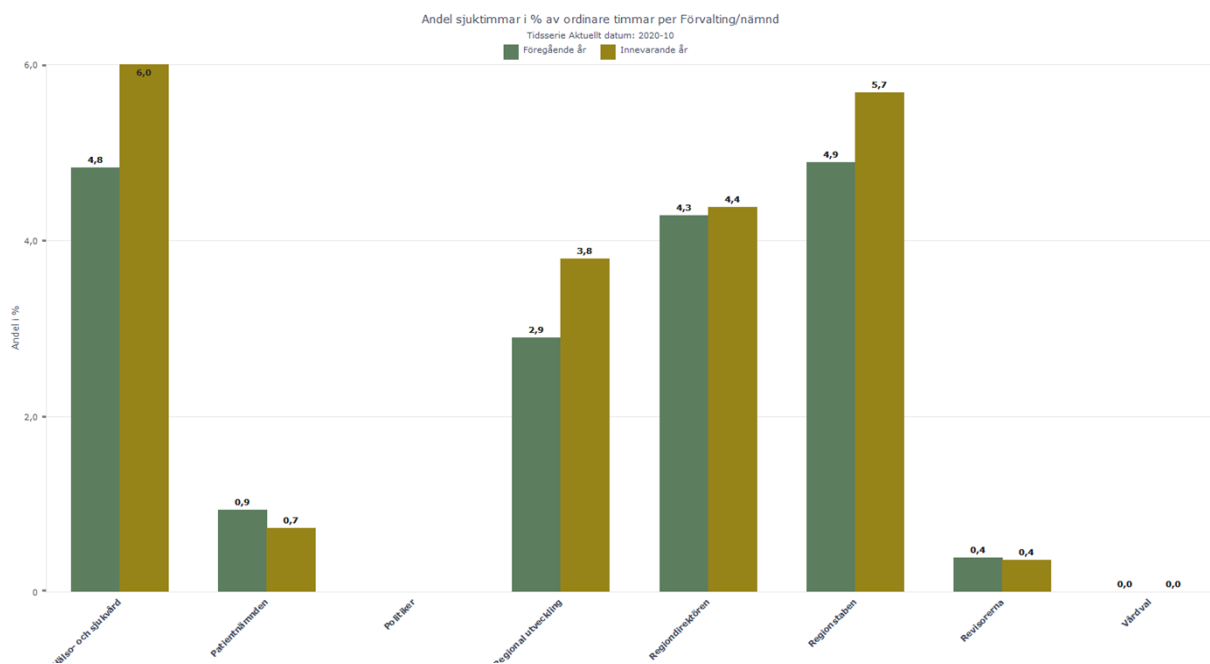


Diagram 2: Sjukfrånvaro oktober 2019 och 2020 per förvaltningsområde

Av diagram 2 framgår att sjukfrånvaronivåerna stigit under oktober månad inom samtliga verksamheter förutom inom Patientnämnden och Revisionskontoret där sjukfrånvaron i stället minskat i jämförelse med motsvarande period föregående år.

5. Bemanning mot beslutade befattningar

Område	Heltids-tjänster enligt budget	Heltids-tjänster inkl. projekt-anställningar	Tjänster tillgängliga enligt PK fil	Tjänster tillgängliga enligt PK fil om 3 mån.	Anlitade bemanningsföretag i ÅA	Avvikelse mellan budget och tillgängliga tjänster	Avvikelse mellan nuvarande struktur och tillgängliga tjänster	Avvikelse mellan nuvarande tillgängliga och tillgängliga om 3 mån.	Avvikelse inkl. bemanningsföretag och nuvarande projektanställningar
Regiondirektör	4	8	8	8	0	-4	0	0	0
Ekonomiavdelningen	61,1	55,25	55,25	54,25	0	5,85	0,00	1,00	0,00
HR-avdelningen	51,35	47,75	47,75	49	0	3,60	0,00	-1,25	0,00
Kommunikation	12	10	10	10	0	2	0	0	0
IT och Ehälsa	21	20	20	20	0	1	0	0	0
Samordningskansliet	23	30,85	30,85	31,85	0	-7,85	0,00	-1,00	0,00

Hälsosjukvårds politiska	27	32,15	32,15	32,15	0	-5,15	0,00	0,00	0,00
FOUU	28,25	34,1	34,1	33,1	0	-5,85	0,0	1,0	0,0
Regionstab gem	2	1,0	1,0	0	0	1,0	0,0	1,0	0,0
Totalt RS	229,7	239,1	239,1	238,35	0	-9,4	0	0,75	0

Tabell: Bemanning mot beslutade befattningar samt via bemanningsföretag inom Regionstyrelsens förvaltningsområde oktober 2020

Område	Heltids-tjänster enligt budget	Heltids-tjänster inkl. projektanställningar	Tjänster tillgängliga enligt PK fil	Tjänster tillgängliga enligt PK fil om 3 mån.	Anlitade bemanningsföretag i ÅA	Avvikelse mellan budget och tillgängliga tjänster	Avvikelse mellan nuvarande strukturer och tillgängliga tjänster	Avvikelse mellan nuvarande tillgängliga och tillgängliga om 3 mån.	Avvikelse inkl. bemanningsföretag och nuvarande projektanställningar
Biträdande regiondirektör	6,1	6,1	8,9		0	-2,8	-2,8	8,9	-2,8
Infrastruktur och kommunikationer	4,0	4,0	6,8		0	-2,8	-2,8	6,8	-2,8
Kollektivtrafik	15,8	15,8	15,5		0	0,3	0,3	15,5	0,3
Kultur	31,55	31,55	34,0		0	-2,45	-2,45	34,0	-2,45
Näringsliv	24,5	24,5	27,5		0	-3,0	-3,0	27,5	-3,0
Välfärd klimat och kompetens	81,58	81,58	85,8		0	-4,22	-4,22	85,8	-4,22
Totalt	163,53	163,53	178,5		0	-14,97	-14,97	178,5	-14,97

Tabell: Bemanning mot beslutade befattningar samt via bemanningsföretag inom Regional utvecklings förvaltningsområde oktober 2020

Område	Heltids-tjänster enligt budget	Heltids-tjänster inkl. projektanställningar	Tjänster tillgängliga enligt PK fil	Tjänster tillgängliga enligt PK fil om 3 mån.	Anlitade bemanningsföretag i ÅA	Avvikelse mellan budget och tillgängliga tjänster	Avvikelse mellan nuvarande strukturer och tillgängliga tjänster	Avvikelse mellan nuvarande tillgängliga och tillgängliga om 3 mån.	Avvikelse inkl. bemanningsföretag och nuvarande projektanställningar
Akutområdet	179,5	179,5	195,9	209,2	0	-16,4	-16,4	-13,3	-16,4
An Op IVA	170,9	170,9	172,13	174,99	3,35	-1,23	-1,23	-2,86	-4,58
BUM	100,9	100,9	98,5	99,6	0	2,4	2,4	-1,1	2,4
Kirurgi	214,3	189,8	198,8	198,8	0,4	15,5	-9,0	0,0	-9,4
HIM	261,3	252,1	245,0	237,1	14,4	16,3	7,1	7,9	-7,3
Psykatri	235,0	235,0	229,2	230	3,7	5,8	5,8	-0,8	2,1
HNR	219,3	207,0	201,26	205,21	4,25	18,04	5,74	-3,95	1,49
Kvinna	101,8	101,8	94,1	91,6	1,7	7,7	7,7	2,5	6,0
BUV	111,1	111,1	132,6	131,5	0,7	-21,5	-21,5	1,1	-22,2
Ortoped	152,2	149,2	153,2	149,7	0	-1,0	-4,0	3,5	-4,0
ÖÖ	87,96	87,96	95,79	100,87	1,7	-7,83	-7,83	-5,08	-9,53
DT	175,0	175,0	184,52	183,02	3,0	-9,52	-9,52	1,50	-12,52
FTV	172,91	172,91	157	157	0	15,91	15,91	0	15,91
PV	540,9	540,9	549,5	547,1	14,4	-8,6	-8,6	2,4	-23,0
Patientsäkerhet	9,0	9,0	9,0	9,0	0	0,0	0,0	0,0	0,0
HS direktör	2,0	2,0	5,0	5,0	0	-3,0	-3,0	0,0	-3,0
Totalt	2734,07	2685,07	2721,50	2729,69	47,60	12,57	-36,43	-8,19	-84,03

Tabell: Bemanning mot beslutade befattningar samt via bemanningsföretag inom Hälso- och sjukvårdens förvaltningsområde oktober 2020

