

# Rapport: Regionstyrelsens uppföljning av arbetsgivarpolitiska frågor november 2020

Enligt beslut i Regionstyrelsen 2020-04-29 ska uppföljning av personalfrågor vara ett återkommande ärende vid varje möte med Regionstyrelsen. Rapporten redovisar dels regionövergripande personalstatistik och dels personal- och bemanningsstatistik per område inom Regionstyrelsens, Regionala utvecklingsnämndens och hälso- och sjukvårdsnämndens förvaltningsområden för november 2020.

Statistik i tabellerna nedan är hämtat ut personal- och lönesystemet Heroma. Data bygger på inregistrerade och fastställda uppgifter i systemet per 31 oktober 2020. Ej inrapporterade och fastställda poster avseende november månad finns ej med i siffrorna nedan. Det innebär att om en medarbetare nu efterregistrerar arbetstidsförändringar finns dessa uppgifter inte med i detta underlag. Det gäller även inkommet material till Löneservice som kräver manuell hantering, detta registreras löpande fram tills lönekörning sker. Viss differens kan därmed uppstå gällande statistik för samma period, om uppgiften tas i ett senare skede.

## 1. Anställda

### Antal anställda

	Per 31 aug 2020		
	HS	Stab	RUF
Antal anställda	3 353	520	188
Varav kvinnor totalt	2 691	306	122
Varav män	662	214	66
Varav tv anställda	3 131	483	149

	Per 30 sept 2020			Per 30 sept 2019			Per 30 sept 2018		
	HS	Stab	RUF	HS	Stab	RUF	HS	Stab	RUF
Antal anställda	3 349	514	187	3 724	259	163	3 722	236	156
Varav kvinnor totalt	2 688	309	123	2 926	175	104	2 937	168	99
Varav män totalt	661	205	64	798	84	59	785	68	57
Varav tv anställda	3 130	484	147	3 463	242	143	3 440	225	134
Tv anställda-ssg	3 051	475,3	139,4	3 380,1	237,5	133,1	3 343,4	220,6	125,2

	Per 31 okt 2020			Per 31 okt 2019			Per 31 okt 2018		
	HS	Stab	RUF	HS	Stab	RUF	HS	Stab	RUF
Antal anställda	3 346	519	188	3 718	257	163	3 715	235	154
Varav kvinnor totalt	2 681	312	123	2 918	177	104	2 929	166	98
Varav män totalt	665	207	65	800	80	59	786	69	56
Varav tv anställda	3 136	489	147	3 458	240	141	3 456	225	134
Tv anställda-ssg	3 057,8	480,3	139	3 376	236	132,1	3 360,1	220,6	125

	Per 30 Nov 2020			Per 30 Nov 2019			Per 30 Nov 2018		
	HS	Stab	RUF	HS	Stab	RUF	HS	Stab	RUF
Antal anställda	3347	521	186	3708	255	161	3721	237	153
Varav kvinnor totalt	2681	314	121	2910	177	103	2935	165	97
Varav män totalt	666	207	65	798	78	58	786	72	56
Varav tv anställda	3127	493	144	3449	239	140	3454	227	134
Tv anställda-ssg	3050,5	484,3	135,9	3366,1	234,9	131,5	3359,8	222,6	124,9

### Totalt antal anställda

	31 aug 2020	30 sept 2020	30 sept 2019	30 sept 2018
Tv anställda	3 763 (3 668,9)	3 761 (3 665,6)	3 847 (3 750,8)	3 799 (3 689,2)
Tv inkl. månads vik	4 061	4 050	4 146	4 114

	31 okt 2020	31 okt 2019	31 okt 2018
Tv anställda	3 772 (3 677)	3 839 (3 743,9)	3 815 (3 705,6)
Tv inkl. månads vik	4 053	4 138	4 104

	30 nov 2020	30 nov 2019	30 nov 2018
Tv anställda	3765 (3670,7)	3829 (3732,6)	3816 (3707,4)
Tv inkl. månads vik	4054	3996	3986

Tabellen ovan visar antalet tillsvidareanställda medarbetare samt månadsanställda vikarier och visstidsanställda. I Stab ingår även medarbetare anställda inom patientnämnden samt revisorer. Siffran inom parentes anger hur många procent sysselsättning de tillsvidareanställda medarbetarna har i sin anställning.

### Fördelning per område

	Område	Antal 31 aug 2020	Antal 30 sept 2020	Antal 31 okt 2020	Antal 30 nov 2020
HS-förvaltning	Akutvård	223	221	221	220
	Anestesi, Operation, IVA	237	225	227	230
	Barn o Unga Vuxna	161	163	162	162
	Barn- och ungdomsmedicin	120	121	120	121
	Diagnostik, Teknik	201	205	206	206
	Folktandvården	182	182	183	182
	Hjärta, Neurologi, Rehab	271	272	271	270
	Hud, Infektion, Medicin	332	317	312	322
	Hälso- och sjukvård övergripande	13	15	16	19
	Kirurgi	241	244	240	239
	Kvinna	117	118	119	120
	Ortopedi	178	182	183	181
	Primärvård	695	702	704	711
	Psykatri	264	265	264	260
	Ögon o Öron	118	117	118	119
	Stab inkl. pat. nämnd, revisorer	520	514	519	522
	Regional utveckling	188	187	188	187
	<b>Totalt</b>	<b>4 061</b>	<b>4 050</b>	<b>4 053</b>	<b>4054</b>

Tabellen ovan visar antalet medarbetare fördelat per förvaltning och område. Siffran omfattar tillsvidareanställda samt månadsanställda vikarier.

### Heltidsarbete

	31 aug 2020	30 sept 2018	30 sept 2019	30 sept 2020
Andel heltid	91,4	92	92,5	90,9
Andel deltid	8,6 (Kv 80,7 %)	8,0 (Kv 82 %)	7,5 (Kv 80,9 %)	9,1 (Kv 80,7 %)

	31 okt 2018	31 okt 2019	31 okt 2020	30 nov 2020	30 nov 2019	30 nov 2018
Andel heltid	92	92,4	91	92	93	92,5
Andel deltid	8 (81,8)	7,6 (81,8)	8,9 (81,8)	7,7 (85,2)	6,9 (83,3)	7,4 (84,9)

Tabellen ovan visar i % andelen medarbetare som arbetar heltid respektive deltid. Siffran inom parentes anger andelen kvinnor som arbetar deltid.

### Timavlönade

	Per 31 aug 2020		
	HS	Stab	RUF
Antal anställda	418	86	9
Utförd tid totalt i timmar	20 407,6		
Motsvarande tjänster	123,7		

	30 sept 2020			30 sept 2019			30 sept 2018		
	HS	Stab	RUF	HS	Stab	RUF	HS	Stab	RUF
Antal anställda	386	75	13	456	8	20	449	9	19
Utförd tid totalt i timmar	17 641,7			15 433,9			16 709,7		
Motsvarande tjänster	105,1			93,5			101,3		

	31 okt 2020			31 okt 2019			31 okt 2018		
	HS	Stab	RUF	HS	Stab	RUF	HS	Stab	RUF
Antal anställda	391	66	11	429	10	22	466	9	19
Utförd tid totalt i timmar	17 459,5			14 102,5			17 584,5		
Motsvarande tjänster	105,8			85,5			106,6		

	30 nov 2020			30 nov 2019			30 nov 2018		
	HS	Stab	RUF	HS	Stab	RUF	HS	Stab	RUF
Antal anställda	423	66	15	428	22	22	484	15	19
Utförd tid totalt i timmar	19 477,5			14 267,3			16 834,6		
Motsvarande tjänster	118,04			86,5			102,0		

Tabellen ovan visar per 30 november antalet anställda timavlönade vikarier. Under oktober månad utförde dessa medarbetare arbete motsvarande 105,8 heltidstjänster varav 81,2 inom HS-förvaltningen. Att det skiljer sig så pass mycket i antal mellan åren för Stab har att göra med en organisationsförändring som genomförts under 2020 där Serviceenheten organisatoriskt flyttades till Regionstaben. Inom enheten finns bland annat städverksamhet, transport, förråd och vårdnära service vilket är områden där timavlönade finns anställda.

### Avslut av anställning

	31 augusti 2020			30 september 2020			31 oktober 2020		
	HS	Stab	RUF	HS	Stab	RUF	HS	Stab	RUF
Egen uppsägning	48	2	7	42	3	4	40	1	1
Pension	21	4	2	15	3	1	12	1	1

	30 nov 2020		
	HS	Stab	RUF
Egen uppsägning	19	2	0
Pension	3	0	0

Tabellen ovan visar per 30 november inkomna och i Heroma registrerade avslut av anställning framåt i tiden. Samtliga typer av anställningsformer (tillsvidare, visstidsanställda och provanställning) omfattas.

### Avslut av anställning fördelat per område

	Område				
		Aug 2020	Sept 2020	Okt 2020	Nov 2020
HS-förvaltning					
	Akutvård	6	4	7	4
	Anestesi, Operation, IVA	7	3	5	2
	Barn o Unga Vuxna	2	2	1	1
	Barn- och ungdomsmedicin	1	1	1	0
	Diagnostik, Teknik	5	4	3	1
	Folktandvården	3	3	1	1
	Hjärta, Neurologi, Rehab	5	3	4	3
	Hud, Infektion, Medicin	5	2	4	2
	Hälso- och sjukvård övergripande	0	0	0	0
	Kirurgi	9	9	7	1
	Kvinna	1	0	0	0
	Ortopedi	3	6	4	2
	Primärvård	16	12	8	3
	Psykiatri	5	7	6	1
	Ögon o Öron	1	1	1	0
Stab inkl. pat. nämnd, revisorer		6	6	2	1
Regional utveckling		9	5	2	0

## 2. Ledighet

### Tjänstledighet

	Augusti 2020		
	HS	Stab	RUF
Ledighet utan lön	472	20	10
Ledighet i tjänster	147,1	6,4	3,3
Övrig ledighet	7	1	0
Ledighet i tjänster	3,6	1	0

	September 2020			September 2019			September 2018		
	HS	Stab	RUF	HS	Stab	RUF	HS	Stab	RUF
Ledighet utan lön	482	23	9	532	18	8	520	15	7
Ledighet i tjänster	147,3	6,6	2,8	161,5	5,9	4	145,7	4,25	2,25
Övrig ledighet	4	2	0	3	0	0	1	0	0
Ledighet i tjänster	2,0	1,75	0	3	0	0	1	0	0

	Oktober 2020			Oktober 2019			Oktober 2018		
	HS	Stab	RUF	HS	Stab	RUF	HS	Stab	RUF
Ledighet utan lön	517	23	9	544	17	11	546	14	6
Ledighet i tjänster	144,7	6,6	2,8	160,1	4,7	7,8	162,9	3,7	1,3
Övrig ledighet	5	2	0	6	0	0	7	0	0
Ledighet i tjänster	2,4	1,5	0	6	0	0	7	0	0

	November 2020			November 2019			November 2018		
	HS	Stab	RUF	HS	Stab	RUF	HS	Stab	RUF
Ledighet utan lön	536	28	9	542	16	8	569	14	6
Ledighet i tjänster	150,4	9,06	3,3	155,9	4,7	4,7	172,9	3,9	1,2
Övrig ledighet	5	2	0	5	0	0	1	0	0
Ledighet i tjänster	1,4	1,5	0	5	0	0	1	0	0

Tabellen ovan visar antalet medarbetare som är helt eller partiellt lediga från sin anställning. Ledighet utan lön s.k. tjänstledig finns inte reglerat i lag eller avtal och kan beviljas om verksamheten så tillåter. Övrig ledighet avser exempelvis ledighet för vård av nära anhörig eller tjänstledighet utan lön pga. sjukdom där Försäkringskassan inte beviljat sjukpenning.

### Ledighet i % jämfört med ssg i anställning

	30 Sept 2020	30 sept 2019	30 sept 2018
Ssg i anställning	3 665,6	3 750,8	3 689,2
Tot tjänstledighet i %	157,4	171,4	152,2
Andel i % av ssg	4,3	4,6	4,1
Tot föräldraledighet	190,9	216,7	222,6
Andel i % av ssg	5,2	5,8	6
Tot studieledighet	89,3	85,7	73,6
Andel i % av ssg	2,4	2,3	2,0
<b>Tot frånvaro</b>	<b>11,9</b>	<b>12,7</b>	<b>12,1</b>

	31 okt 2020	31 okt 2019	31 okt 2018
Ssg i anställning	3 677	3 743,9	3 705,6
Tot tjänstledighet i %	154	172,6	167,8
Andel i % av ssg	4,2	4,6	4,5
Tot föräldraledighet	198,5	290,5	309,2
Andel i % av ssg	5,4	7,8	8,3
Tot studieledighet	72,6	75,8	78,3
Andel i % av ssg	2,0	2,0	2,1
<b>Tot frånvaro</b>	<b>11,6</b>	<b>14,4</b>	<b>15,0</b>

	30 nov 2020	30 nov 2019	30 nov 2018
Ssg i anställning	3694	3809	3781
Tot tjänstledighet i %	163,3	165,5	178,1
Andel i % av ssg	4,4	4,3	4,7
Tot föräldraledighet	190,5	209,5	218
Andel i % av ssg	5,1	5,5	5,8
Tot studieledighet	79	73	78
Andel i % av ssg	2,1	1,9	2,1
<b>Tot frånvaro</b>	<b>11,6</b>	<b>11,7</b>	<b>12,6</b>

Tabellen ovan visar sysselsättningsgraden för regionens tillsvidareanställda medarbetare, frånvaro i tjänstledighet samt hur stor andel tjänstledigheten motsvarar den totala sysselsättningsgraden. Per 30 november fanns 3765 tillsvidareanställda medarbetare på totalt 3694 tjänster (En medarbetare som har 100 % anställning är =1 och en medarbetare som har 75 % anställning = 0,75).

### Studieledighet

	Augusti 2020		
	HS	Stab	RUF
Totalt antal personer	69	9	0
Ledighet i tjänster	65,5	8,5	
Utbildningsanställning	13		

	September 2020			September 2019			September 2018		
	HS	Stab	RUF	HS	Stab	RUF	HS	Stab	RUF
Totalt antal personer	87	8	0	90	4	1	75	0	1
Ledighet i tjänster	81,8	7,5	0	81,0	2,9	1	69,7	0	1
Utbildningsanställning	9	0	0	3	0	0	1	0	0

	Oktober 2020			Oktober 2019			Oktober 2018		
	HS	Stab	RUF	HS	Stab	RUF	HS	Stab	RUF
Totalt antal personer	70	8	0	78	4	1	77	0	1

Ledighet i tjänster	65,1	7,5	0	69,9	2,9	1	71,3	0	1
Utbildningsanställning	0	0	0	2	0	0	6	0	0

	November 2020			November 2019			November 2018		
	HS	Stab	RUF	HS	Stab	RUF	HS	Stab	RUF
Totalt antal personer	72	8	0	68	5	1	77	0	1
Ledighet i tjänster	65,1	7,0	0	57,9	2,9	1,0	70,2	0	1,0
Utbildningsanställning	4	0	0	1	0	0	5	0	0

Studieledighet kan beviljas med eller utan lön. Av den totala andelen ledighet för studier avser ledighet med lön 34 medarbetare inom HS-förvaltningen gällande antingen vidareutbildning eller forskning med bibehållen lön.

Utbildningsanställning är en variant där medarbetare arbetar 50 %, studerar 50 % med bibehållen lön.

### Föräldraledighet

	Augusti 2020		
	HS	Stab	RUF
Totalt antal personer	198 (35)	12 (3)	4 (1)
Ledighet i tjänster	184,7	9,9	3,4
Partiell föräldraledighet för barn upp till 8 år	231	5	3
Ledighet i tjänster	39,6	0,9	0,5

	September 2020			September 2019			September 2018		
	HS	Stab	RUF	HS	Stab	RUF	HS	Stab	RUF
Totalt antal personer	159 (36)	2 (2)	3 (3)	192	5 (5)	4 (4)	201 (42)	2 (2)	4 (4)
Ledighet i tjänster	135,4	0,4	1,7	165,3	1,2	1,5	170,7	0,3	1,4
Partiell föräldraledighet för barn upp till 8 år	251	6	4	236	5	3	231	7	1
Ledighet i tjänster	43,6	0,95	0,63	40,5	0,9	0,65	39,7	1,1	0,05

	Oktober 2020			Oktober 2019			Oktober 2018		
	HS	Stab	RUF	HS	Stab	RUF	HS	Stab	RUF
Totalt antal personer	425(294)	16 (9)	7 (7)	507(293)	21 (12)	14 (8)	532(300)	18 (11)	10 (3)
Ledighet i tjänster	187,7	8,6	2,3	270,9	11,4	8,2	292,1	8,9	8,2
Partiell föräldraledighet för barn upp till 8 år	262	7	4	251	7	4	244	9	0
Ledighet i tjänster	46,3	1,2	0,6	43,3	1,3	0,8	42,0	1,6	0

	November 2020			November 2019			November 2018		
	HS	Stab	RUF	HS	Stab	RUF	HS	Stab	RUF
Totalt antal personer	420(298)	16(9)	7(7)	442(302)	12(8)	10(8)	440(295)	17(11)	8(5)
Ledighet i tjänster	179,2	8,6	2,3	199,1	5,5	4,23	204,1	8,3	5,2
Partiell föräldraledighet för barn upp till 8 år	238	6	4	255	4	4	238	6	0
Ledighet i tjänster									

Föräldraledighet delas upp i två olika kategorier. Dels den man i dagligt tal avser med föräldraledighet i samband med barnets födelse och när det fortfarande finns dagar kvar att ta ut från föräldraförsäkringen. Den andra orsaken är rätt till att arbeta deltid fram till dess att barnet fyller 8 år och båda regleras i föräldraledighetslagen. Siffran inom parentes avser antal medarbetare som är föräldralediga på deltid.

### Uttag friskvårdstimme

	Augusti 2020		
	HS	Stab	RUF
Totalt antal timmar	1 756	215	49

	September 2020			September 2019			September 2018		
	HS	Stab	RUF	HS	Stab	RUF	HS	Stab	RUF
Totalt antal timmar	2 246	292,2	66,3	2 186	248,1	48,0	2 103	205,1	23,3

	Oktober 2020			Oktober 2019			Oktober 2018		
	HS	Stab	RUF	HS	Stab	RUF	HS	Stab	RUF
Totalt antal timmar	2 664	315	79	2 401	245	43,7	2 362,7	259	31,7

	November 2020			November 2019			November 2018		
	HS	Stab	RUF	HS	Stab	RUF	HS	Stab	RUF
Totalt antal timmar	2227	291	74	2463	250	47	2578	255	21

I Regionens friskvårdsprogram finns för vissa medarbetare ett val att välja friskvårdstimme istället för friskvårdsbidrag. Friskvårdstimmen ska registreras som frånvaro i Heroma och kan nyttjas om arbetet så tillåter. Tabellen ovan visar uttag av friskvårdstimme per förvaltning och per månad.

### Uttag komp-, flexledighet, semester

	Område	Augusti 2020		
		Komp	Flex	Semester
HS-förvaltning Totalt		1 197	7 103	127 726
	Akutvård	40	127	8 744
	Anestesi, Operation, IVA	181	262	8 267
	Barn o Unga Vuxna	71	824	6 398
	Barn- och ungdomsmedicin	2	123	4 599
	Diagnostik, Teknik	95	314	8 403
	Folktandvården	234	353	7 013
	Hjärta, Neurologi, Rehab	,5	400	9 739
	Hud, Infektion, Medicin	12	417	12 765
	Hälso- och sjukvård övergripande	0	50	680
	Kirurgi	0	696	9 133
	Kvinna	67	253	4 169
	Ortopedi	84	309	6 017
	Primärvård	361	2 234	26 621
	Psykiatri	45	551	10 938
	Ögon o Öron	3	190	4 240
Stab inkl. pat. nämnd, revisorer		120	1 374	22 570
Regional utveckling		86	291	4 958

### Uttag komp

	November 2020			November 2019			November 2018		
	HS	Stab	RUF	HS	Stab	RUF	HS	Stab	RUF
Totalt antal timmar	1337,4	63,6	10	1373,6	14	27,5	1410,7	135,4	72,5



	Område	Flexledighet			Flexledighet			Flexledighet		
		Sept 2020	Sept 2019	Sept 2018	Okt 2020	Okt 2019	Okt 2018	Nov 2020	Nov 2019	Nov 2018
HS-förvaltning		6 672	8 547	7 457,4	9 408,3	10 693,5	8 836,9	7466,5	10 787,9	11 008,2
Totalt										
	Akutvård	81	335,2	390,9	98,2	454	367,8	97,1	444,1	370,6
	Anestesi, Operation, IVA	242,3	-	-	316,7	-	-	163,2	-	-
	Barn o Unga Vuxna	484	648,8	550,6	852,5	892,1	569,1	485,1	649,4	664,9
	Barn- och ungdomsmedicin	142,9	226,3	69,9	206,2	314,2	133,2	65,2	244,3	218,2
	Diagnostik, Teknik		-	-	530,6	-	-	305,1	-	-
	Diagnostik, Teknik, Service	-	984,7	1 016,5	-	1 231,4	1 079,1	-	1085	1145
	Folktandvården	254,9	298,4	266,0	422,5	467	550,2	191,1	376,7	576
	Hjärta, Neurologi, Rehab	340,5	421,4	362,8	460,4	541,5	473	432,8	548,7	531,7
	Hud, Infektion, Medicin	617,6	733,3	684,6	705,67	851,9	720,9	690,7	688,8	763,4
	Hälso- och sjukvård övergripande	36,3	69,1	54,9	105,2	110,1	64,3	42	164,6	107
	Kirurgi	563,4	585,9	567,1	842,6	999,9	716,6	525,3	742,4	582,1
	Kvinna	198,9	294,9	127	178,8	211,4	163,8	156,8	214,9	263,7
	Ortopedi	330,1	482,3	537,5	496,6	536,5	392,7	283,6	452,7	362,1
	Primärvård	2 244,4	2 432,7	1 844,6	3 001,5	2 602,2	2 414,3	1861,1	2487,1	2724,7
	Psykiatri	646,6	755,5	679,5	960,2	966	900,7	609,1	785,3	941,4
	Ögon o Öron	208,5	278,6	302,5	230,5	515,6	291,3	189,1	436,2	391,5
	Stab inkl. pat. nämnd, revisorer	884,6	798,7	680,8	1 993,5	1 116,3	932,4	889,1	1169,4	1084,7
	Regional utveckling	291,4	254,5	142,1	618,6	585	238,2	130,8	298,4	281,1

Tabellerna ovan visar uttag av kompensationsledighet, flexledighet under september, oktober och November månad, innevarande år samt två år tillbaka i tiden. Samtliga siffror är angivna i antal timmar. Läkares jourkomp omfattas inte. Kompensationsledighet är ledighet som kompensation för inarbetad tid i form av fyllnads- och/eller övertid. Medarbetaren kan som mest spara 200 h timmar avseende kompensationsledighet och ta ut i den mån verksamheten tillåter. För de enheter som omfattades av Östersundsmodellen har möjligheten att tjäna in kompensationsledighet inte funnits förrän övergången till AB i april 2020, vilket också förklarar att uttaget av kompedighet för de enheterna är lågt. Semester kan tas ut för helt arbetspass eller per timma. Timmarna avser den ledighet som motsvarar den för medarbetaren upptagna tid i schemat. I kolumnen ingår även obetald semester

### 3. Innestående tid

#### Kompsaldon

	Augusti 2020				September 2020				Oktober 2020			
	HS	Stab	RUF	Tot	HS	Stab	RUF	Tot	HS	Stab	RUF	Tot
Totalt antal timmar	29 893	5 378	972	36 243	29 941	5 307	978	36 226	29 854	5110	978	35 942
Varav intjänat under månaden	1 658	20	10	1 688	1433	18	37	1 488	1 397	148	17	1562

	November 2020											
	HS	Stab	RUF	Tot	HS	Stab	RUF	Tot	HS	Stab	RUF	Tot
Totalt antal timmar	29 409	5236	751	35 396								
Varav intjänat under månaden	1483	126	8	1617								

Tabellen ovan visar ett totalt saldo per förvaltning gällande innestående komptid för regionens medarbetare. Totalt har regionens medarbetare 35 942 timmar innestående i komptid. Beräknat på heltidsmättet 40h/v motsvarar det en veckas ledighet för 899 medarbetare eller en månads ledighet för 218 medarbetare. Läkarnas saldo för jourkomp är inte inkluderad i tabellen ovan.

#### Flexsaldon

	Augusti 2020				September 2020				Oktober 2020			
	HS	Stab	RUF	Tot	HS	Stab	RUF	Tot	HS	Stab	RUF	Tot
Totalt antal timmar	31 909	9 079	2 867	43 855	33 137	9 391	3 119	45 647	34 605	9 873	3 411	47 889

#### Flexsaldon

	November 2020											
	HS	Stab	RUF	Tot	HS	Stab	RUF	Tot	HS	Stab	RUF	Tot
Totalt antal timmar	35 200	10 538	3453	49 191								

Inom regionen har samtliga medarbetare möjlighet till flex i sin anställning. Det innebär att medarbetare inom vissa ramar har möjlighet att själv styra över sin arbetstid. Villkoren ser olika ut inom vilken verksamhet det berör.

## 4. Sjukfrånvaro

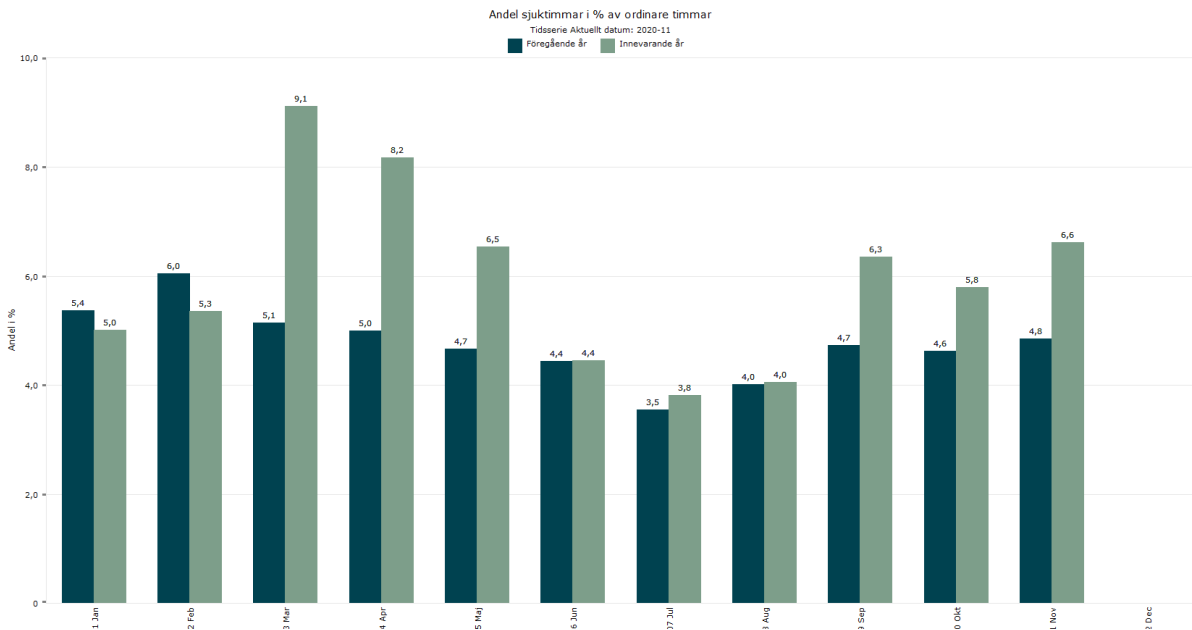


Diagram 1: Sjukfrånvaro oktober 2019 och 2020 Region Jämtland Härjedalen

Av diagram 1 framgår den ökade sjukfrånvaron under mars-maj 2020 då Coronapandemin medförde stor påverkan på regionens verksamhet. Från juni har sjukfrånvaronivåerna återgått till nära normala nivåer i jämförelse med motsvarande period föregående år. Den tendens som visade sig i september och oktober med på nytt ökade sjukfrånvaronivåer kvarstår i november månad. Sjukfrånvaron har ökat något i relation till oktober 2020 och ligger tydligt högre än motsvarande period föregående år.

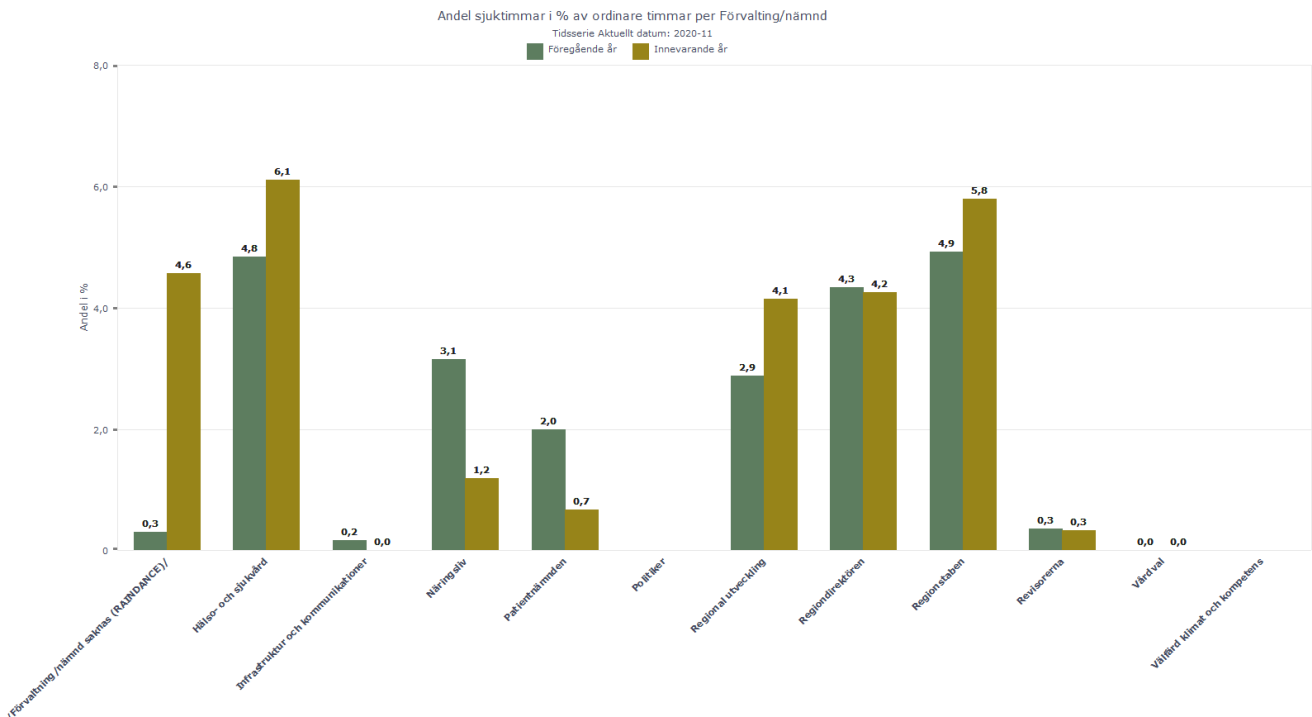


Diagram 2: Sjukfrånvaro oktober 2019 och 2020 per förvaltningsområde

Av diagram 2 framgår att sjukfrånvaronivåerna ligger högre i november i jämförelse motsvarande period föregående år inom de större verksamhetsområdena Hälso- och sjukvård, Regional utveckling och Regionstaben. Inom de mindre verksamheterna ligger sjukfrånvaron i stället lägre i jämförelse med motsvarande period föregående år.

## 5. Bemanning mot beslutade befattningar

Område	Heltids-tjänster enligt budget	Heltids-tjänster inkl. projektanställningar	Tjänster tillgängliga enligt PK fil	Tjänster tillgängliga enligt PK fil om 3 mån.	Anlitade bemanningsföretag i ÅA	Avvikelse mellan budget och tillgängliga tjänster	Avvikelse mellan nuvarande struktur och tillgängliga tjänster	Avvikelse mellan nuvarande tillgängliga och tillgängliga om 3 mån.	Avvikelse inkl. bemanningsföretag och nuvarande projektanställningar
Regiondirektör	1	8	8	8	0	-7	0	0	0
Ekonomiavdelningen	61,1	54,25	54,25	54,25	0	6,85	0,00	0,00	0,00
HR-avdelningen	51,35	49,0	49,0	49	0	2,35	0,0	0,0	0,0
Kommunikation	12	10	10	10	0	2	0	0	0
IT och Ehälsa	21	20	20	20	0	1	0	0	0
Samordningskansliet	23	30,85	30,85	30,85	0	-7,85	0,00	0,00	0,00
Hälsosjukvårdspolitiska	27	32,15	32,15	32,15	0	-5,15	0,00	0,00	0,00
FOUU	28,25	34,1	34,1	33,1	0	-5,85	0,0	1,0	0,0
Regionstab gem	2	1,0	1,0	0	0	1,0	0,0	1,0	0,0
Regionservice	213,29	211,02	211,02	211,02	0	2,27	0,00	0,00	0,00
Fastighetsavd.	27,3	25,67	25,67	25,67	0	1,63	0,00	0,00	0,00
<b>Totalt RS</b>	<b>467,29</b>	<b>476,04</b>	<b>476,04</b>	<b>474,04</b>	<b>0</b>	<b>-8,75</b>	<b>0,00</b>	<b>2,00</b>	<b>0,00</b>

Tabell: Bemanning mot beslutade befattningar samt via bemanningsföretag inom Regionstyrelsens förvaltningsområde november 2020

Område	Heltids-tjänster enligt budget	Heltids-tjänster inkl. projektanställningar	Tjänster tillgängliga enligt PK fil	Tjänster tillgängliga enligt PK fil om 3 mån.	Anlitade bemanningsföretag i ÅA	Avvikelse mellan budget och tillgängliga tjänster	Avvikelse mellan nuvarande struktur och tillgängliga tjänster	Avvikelse mellan nuvarande tillgängliga och tillgängliga om 3 mån.	Avvikelse inkl. bemanningsföretag och nuvarande projektanställningar
Biträdande regiondirektör	6,1	6,1	8,0		0	-1,9	-1,9	8,0	-1,9
Infrastruktur och kommunikationer	4,0	4,0	5,7		0	-1,7	-1,7	5,7	-1,7
Kollektivtrafik	15,8	15,8	16,2			-0,4	-0,4	16,2	-0,4
Kultur	31,55	31,55	33,2		0	-1,65	-1,65	33,2	-1,65
Näringsliv	24,5	24,5	26,2		0	-1,7	-1,7	26,2	-1,7
Välfärd klimat och kompetens	81,58	81,58	82,8		0	-1,22	-1,22	82,8	-1,22
<b>Totalt</b>	<b>163,53</b>	<b>163,53</b>	<b>172,1</b>		<b>0</b>	<b>-8,57</b>	<b>-8,57</b>	<b>172,1</b>	<b>-8,57</b>

Tabell: Bemanning mot beslutade befattningar samt via bemanningsföretag inom Regional utvecklings förvaltningsområde november 2020

Område	Heltids-tjänster enligt budget	Heltids-tjänster inkl. projektanställningar	Tjänster tillgängliga enligt PK fil	Tjänster tillgängliga enligt PK fil om 3 mån.	Anlitade bemanningsföretag i ÅA	Avvikelse mellan budget och tillgängliga tjänster	Avvikelse mellan nuvarande struktur och tillgängliga tjänster	Avvikelse mellan nuvarande och tillgängliga om 3 mån.	Avvikelse inkl. bemanningsföretag och nuvarande projektanställningar
Akutområdet	179,5	179,5	192,95	163,15	0,1	-13,45	-13,45	29,80	-13,55
An Op IVA	170,9	170,9	175,33	176,21	3,35	-4,43	-4,43	-0,88	-7,78
BUM	100,9	100,9	98,8	96,9	0,0	2,1	2,1	1,9	2,1
Kirurgi	214,3	189,8	198,5	192,2	0,4	15,8	-8,7	6,3	-9,1
HIM	261,3	252,1	246,1	246,1	14,6	15,2	6,0	0,0	-8,6
Psykiatri	235,0	235,0	228,5	226,15	3,7	6,5	6,5	2,35	2,8
HNR	219,3	207,0	207,69	215,06	4,7	11,61	-0,69	-7,37	-5,39
Kvinna	101,8	101,8	93,7	96,5	2,1	8,1	8,1	-2,8	6,0
BUV	111,1	111,1	129,85	130,1	0,7	-18,75	-18,75	-0,25	-19,45
Ortoped	152,2	149,2	155,0	155,3	0	-2,8	-5,8	-0,3	-5,8
ÖÖ	87,96	87,96	97,39	101,82	1,7	-9,43	-9,43	-4,43	-11,13
DT	175,0	175,0	184,5	187,5	3,1	-9,5	-9,5	-3,0	-12,6
FTV	172,91	172,91	146,4	146,4	0	26,51	26,51	0,0	26,51
PV	540,9	540,9	552,9	547,1	12,4	-12,0	-12,0	5,8	-24,4
Patientsäkerhet	9,0	9,0	9,0	9,0	0	0,0	0,0	0,0	0,0
HS direktör	2,0	2,0	5	5	0	-3,0	-3,0	0	-3,0
<b>Totalt</b>	<b>2734,07</b>	<b>2685,07</b>	<b>2721,61</b>	<b>2694,49</b>	<b>46,85</b>	<b>12,46</b>	<b>-36,54</b>	<b>27,12</b>	<b>-83,39</b>

Tabell: Bemanning mot beslutade befattningar samt via bemanningsföretag inom Hälso- och sjukvårdens förvaltningsområde november 2020