

Rapport: Regionstyrelsens uppföljning av arbetsgivarpolitiska frågor december 2020 och januari 2021

Enligt beslut i Regionstyrelsen 2020-04-29 ska uppföljning av personalfrågor vara ett återkommande ärende vid varje möte med Regionstyrelsen. Rapporten redovisar dels regionövergripande personalstatistik och dels personal- och bemanningsstatistik per område inom Regionstyrelsens, Regionala utvecklingsnämndens och hälso- och sjukvårdensnämndens förvaltningsområden för januari 2021.

Statistik i tabellerna nedan är hämtat ut personal- och lönesystemet Heroma. Data bygger på inregistrerade och fastställda uppgifter i systemet per 31 januari 2021. Ej inrapporterade och fastställda poster avseende januari månad finns ej med i siffrorna nedan. Det innebär att om en medarbetare nu efterregistrerar arbetstidsförändringar finns dessa uppgifter inte med i detta underlag. Det gäller även inkommit material till Löneservice som kräver manuell hantering, detta registreras löpande fram tills lönekörning sker. Viss differens kan därmed uppstå gällande statistik för samma period, om uppgiften tas i ett senare skede.

1. Anställda

| | Per 31 dec 2020 | | | Per 31 dec 2019 | | | Per 31 dec 2018 | | |
|----------------------|-----------------|-------|-------|-----------------|-------|-------|-----------------|-------|-------|
| | HS | Stab | RUF | HS | Stab | RUF | HS | Stab | RUF |
| Antal anställda | 3358 | 525 | 189 | 3695 | 258 | 165 | 3727 | 239 | 152 |
| Varav kvinnor totalt | 2686 | 316 | 124 | 2902 | 178 | 106 | 2936 | 165 | 98 |
| Varav män totalt | 673 | 210 | 66 | 794 | 81 | 60 | 792 | 75 | 55 |
| Varav tv anställda | 3132 | 494 | 148 | 3441 | 240 | 141 | 3466 | 229 | 136 |
| Tv anställda-ssg | 3054,4 | 484,3 | 138,9 | 3357,2 | 234,9 | 131,4 | 3371,7 | 223,6 | 125,6 |

| | Per 31 jan 2021 | | | Per 31 jan 2020 | | | Per 31 jan 2019 | | |
|----------------------|-----------------|-------|-------|-----------------|-------|-------|-----------------|-------|-------|
| | HS | Stab | RUF | HS | Stab | RUF | HS | Stab | RUF |
| Antal anställda | 3339 | 536 | 182 | 3423 | 513 | 174 | 3760 | 241 | 166 |
| Varav kvinnor totalt | 2677 | 325 | 117 | 2761 | 306 | 111 | 2960 | 166 | 109 |
| Varav män totalt | 663 | 212 | 66 | 663 | 207 | 64 | 801 | 76 | 58 |
| Varav tv anställda | 3112 | 506 | 153 | 3197 | 475 | 141 | 3503 | 229 | 140 |
| Tv anställda-ssg | 3034,1 | 495,9 | 143,8 | 3119,5 | 463,4 | 131,1 | 3409,5 | 223,3 | 129,1 |

Totalt antal anställda

| | 31 dec 2020 | 31 dec 2019 | 31 dec 2018 |
|---------------------|---------------|---------------|---------------|
| Tv anställda | 3772 (3677,7) | 3820 (3723,5) | 3829 (3720,9) |
| Tv inkl. månads vik | 4070 | 4116 | 4116 |

| | 31 jan 2021 | 31 jan 2020 | 31 jan 2019 |
|---------------------|---------------|-------------|-------------|
| Tv anställda | 3773 (3677,8) | 3815 (3718) | 3874 (3766) |
| Tv inkl. månads vik | 4059 | 4112 | 4169 |

Tabellen ovan visar antalet tillsvidareanställda medarbetare samt månadsanställda vikarier och visstidsanställda. I Stab ingår även medarbetare anställda inom patientnämnden samt revisorerna. Siffran inom parentes anger hur många procents sysselsättning de tillsvidareanställda medarbetarna har i sin anställning.

Fördelning per område

| | Område | Antal 31 aug 2020 | Antal 30 sept 2020 | Antal 31 okt 2020 | Antal 30 nov 2020 | Antal 31 dec 2020 | Antal 31 jan 2021 |
|-------------------------------------|-------------------------------------|----------------------------|-----------------------------|-------------------------|----------------------------|----------------------------|----------------------------|
| HS-förvaltning | Akutvård | 223 | 221 | 221 | 220 | 229 | 228 |
| | Anestesi, Operation, IVA | 237 | 225 | 227 | 230 | 225 | 223 |
| | Barn o Unga Vuxna | 161 | 163 | 162 | 162 | 162 | 161 |
| | Barn- och ungdomsmedicin | 120 | 121 | 120 | 121 | 121 | 125 |
| | Diagnostik, Teknik | 201 | 205 | 206 | 206 | 206 | 205 |
| | Folktandvården | 182 | 182 | 183 | 182 | 184 | 185 |
| | Hjärta, Neurologi, Rehab | 271 | 272 | 271 | 270 | 276 | 280 |
| | Hud, Infektion, Medicin | 332 | 317 | 312 | 322 | 318 | 319 |
| | Hälso- och sjukvård övergripande | 13 | 15 | 16 | 19 | 20 | 20 |
| | Kirurgi | 241 | 244 | 240 | 239 | 235 | 234 |
| | Kvinna | 117 | 118 | 119 | 120 | 119 | 120 |
| | Ortopedi | 178 | 182 | 183 | 181 | 181 | 175 |
| | Primärvård | 695 | 702 | 704 | 711 | 717 | 702 |
| | Psykiatri | 264 | 265 | 264 | 260 | 261 | 255 |
| | Ögon o Öron | 118 | 117 | 118 | 119 | 118 | 121 |
| Stab inkl. pat. nämnd, revisorer | | 520 | 514 | 519 | 522 | 525 | 536 |
| Regional utveckling | | 188 | 187 | 188 | 187 | 189 | 182 |
| Totalt | | 4 061 | 4 050 | 4 053 | 4054 | 4070 | 4059 |

Tabellen ovan visar antalet medarbetare fördelat per förvaltning och område. Siffran omfattar tillsvidareanställda samt månadsanställda vikarier.

Heltidsarbete

| | 31 dec 2018 | 31 dec 2019 | 31 dec 2020 | 31 jan 2021 | 31 jan 2020 | 31 jan 2019 |
|-----------------|----------------|----------------|----------------|----------------|----------------|----------------|
| Andel heltid | 92 | 92 | 91,2 | 91,2 | 92,1 | 91,8 |

| | | | | | | |
|--------------|---------------|------------|------------|-----------|-----------|------------|
| Andel deltid | 8,8 (81,8) | 8,5 (80,5) | 8,8 (81,7) | 8,8(82,0) | 7,8(81,4) | 8,2 (81,8) |
|--------------|---------------|------------|------------|-----------|-----------|------------|

Tabellen ovan visar i % andelen medarbetare som arbetar heltid respektive deltid. Siffran inom parentes anger andelen kvinnor som arbetar deltid.

Timavlönade

| | 31 dec 2020 | | | 31 dec 2019 | | | 31 dec 2018 | | |
|----------------------------|-------------|------|-----|-------------|------|-----|-------------|------|-----|
| | HS | Stab | RUF | HS | Stab | RUF | HS | Stab | RUF |
| Antal anställda | 442 | 80 | 13 | 424 | 11 | 18 | 488 | 11 | 15 |
| Utförd tid totalt i timmar | 20 829,9 | | | 13 697,5 | | | 15 415,1 | | |
| Motsvarande tjänster | 126,2 | | | 83,0 | | | 93,4 | | |

| | 31 jan 2021 | | | 31 jan 2020 | | | 31 jan 2019 | | |
|----------------------------|-------------|------|-----|-------------|------|-----|-------------|------|-----|
| | HS | Stab | RUF | HS | Stab | RUF | HS | Stab | RUF |
| Antal anställda | 425 | 65 | 11 | 355 | 46 | 16 | 449 | 9 | 18 |
| Utförd tid totalt i timmar | 16 534,1 | | | 15 011,3 | | | 17 776,5 | | |
| Motsvarande tjänster | 100,2 | | | 91,0 | | | 107,7 | | |

Tabellen ovan visar per 31 december antalet anställda timavlönade vikarier. Under december månad utförde dessa medarbetare arbete motsvarande 126,2 heltidstjänster varav 81,2 inom HS-förvaltningen. Under januari månad utförde dessa medarbetare arbete motsvarande 100,2 heltidstjänster varav 78,4 inom HS -förvaltningen. Att det skiljer sig så pass mycket i antal mellan åren för Stab har att göra med en organisationsförändring som genomförts under 2020 där Serviceenheten organisatoriskt flyttades till Regionstaben. Inom enheten finns bland annat städ verksamhet, transport, förråd och vårdnära service vilket är områden där timavlönade finns anställda.

Avslut av anställning

| | 30 nov 2020 | | | 31 dec 2020 | | | 31 jan 2021 | | |
|-----------------|-------------|------|-----|-------------|------|-----|-------------|------|-----|
| | HS | Stab | RUF | HS | Stab | RUF | HS | Stab | RUF |
| Egen uppsägning | 19 | 1 | 0 | 45 | 6 | 3 | 37 | 7 | 1 |

| | | | | | | | | | |
|---------|---|---|---|----|---|---|----|---|---|
| Pension | 3 | 0 | 0 | 27 | 3 | 2 | 31 | 5 | 4 |
|---------|---|---|---|----|---|---|----|---|---|

Tabellen ovan visar per 31 december och 31 januari inkomna och i Heroma registrerade avslut av anställning framåt i tiden. Samtliga typer av anställningsformer (tillsvidare, visstidsanställda och provanställning) omfattas.

Avslut av anställning fördelat per område

| | Område | Aug 2020 | Sep t 202 0 | Okt 202 0 | Nov 2020 | Dec 2020 | Jan 2021 |
|--|-------------------------------------|-------------|----------------------|-----------------|-------------|-------------|-------------|
| HS-förvaltning | | | | | | | |
| | Akutvård | 6 | 4 | 7 | 4 | 8 | 5 |
| | Anestesi, Operation, IVA | 7 | 3 | 5 | 2 | 5 | 3 |
| | Barn o Unga Vuxna | 2 | 2 | 1 | 1 | 0 | 3 |
| | Barn- och ungdomsmedicin | 1 | 1 | 1 | 0 | 4 | 4 |
| | Diagnostik, Teknik | 5 | 4 | 3 | 1 | 3 | 2 |
| | Folktandvården | 3 | 3 | 1 | 1 | 0 | 3 |
| | Hjärta, Neurologi, Rehab | 5 | 3 | 4 | 3 | 2 | 2 |
| | Hud, Infektion, Medicin | 5 | 2 | 4 | 2 | 6 | 4 |
| | Hälso- och sjukvård övergripande | 0 | 0 | 0 | 0 | 0 | 2 |
| | Kirurgi | 9 | 9 | 7 | 1 | 9 | 9 |
| | Kvinna | 1 | 0 | 0 | 0 | 3 | 3 |
| | Ortopedi | 3 | 6 | 4 | 2 | 7 | 9 |
| | Primärvård | 16 | 12 | 8 | 3 | 24 | 20 |
| | Psykiatri | 5 | 7 | 6 | 1 | 8 | 8 |
| | Ögon o Öron | 1 | 1 | 1 | 0 | 3 | 4 |
| Stab inkl. pat. nämnd, revisorer | | 6 | 6 | 2 | 1 | 9 | 12 |
| Regional utveckling | | 9 | 5 | 2 | 0 | 4 | 5 |

2. Ledighet

Tjänstledighet

| | December 2020 | | | December 2019 | | | December 2018 | | |
|---------------------|---------------|------|-----|---------------|------|------|---------------|------|-----|
| | HS | Stab | RUF | HS | Stab | RUF | HS | Stab | RUF |
| Ledighet utan lön | 520 | 25 | 10 | 543 | 18 | 10 | 553 | 15 | 7 |
| Ledighet i tjänster | 142,7 | 7,8 | 3,3 | 155,3 | 4,7 | 5,7 | 159,1 | 3,9 | 1,2 |
| Övrig ledighet | 7 | 3 | 0 | 5 | 0 | 0 | 1 | 0 | 0 |
| Ledighet i tjänster | 2,6 | 1,5 | 0 | 5 | 0 | 0 | 1 | 0 | 0 |
| | Januari 2021 | | | Januari 2020 | | | Januari 2019 | | |
| | HS | Stab | RUF | HS | Stab | RUF | HS | Stab | RUF |
| Ledighet utan lön | 511 | 26 | 9 | 525 | 30 | 9 | 564 | 18 | 7 |
| Ledighet i tjänster | 144,2 | 9,3 | 2,1 | 148,4 | 13,1 | 3,85 | 172,2 | 4,1 | 1,2 |
| Övrig ledighet | 6 | 3 | 0 | 8 | 3 | 0 | 3 | 0 | 0 |
| Ledighet i tjänster | 2,3 | 1,5 | 0 | 4,9 | 2,0 | 0 | 2,0 | 0 | 0 |

Tabellen ovan visar antalet medarbetare som är helt eller partiellt lediga från sin anställning.

Ledighet utan lön s.k.

tjänstledig finns inte reglerat i lag eller avtal och kan beviljas om verksamheten så tillåter. Övrig ledighet avser exempelvis ledighet för vård av nära anhörig eller tjänstledighet utan lön pga. sjukdom där Försäkringskassan inte beviljat sjukpenning.

Ledighet i % jämfört med ssg i anställning

| | 31 dec 2020 | 31 dec 2019 | 31 dec 2018 |
|-------------------------|-------------|-------------|-------------|
| Ssg i anställning | 3677,7 | 3723,5 | 3720,9 |
| Tot. tjänstledighet i % | 161,9 | 170,8 | 165,3 |
| Andel i % av ssg | 4,4 | 4,6 | 4,4 |
| Tot. föräldraledighet | 298,5 | 323,4 | 293,7 |
| Andel i % av ssg | 8,1 | 8,7 | 7,9 |
| Tot. studieledighet | 60 | 63 | 65 |
| Andel i % av ssg | 1,6 | 1,7 | 1,7 |
| Tot. frånvaro | 14,1 | 15,0 | 14,0 |

| | 31 jan 2021 | 31 jan 2020 | 31 jan 2019 |
|-------------------------|-------------|-------------|-------------|
| Ssg i anställning | 3677,8 | 3718 | 3766 |
| Tot. tjänstledighet i % | 159,6 | 177,4 | 182,9 |
| Andel i % av ssg | 4,3 | 4,8 | 4,8 |
| Tot. föräldraledighet | 200,3 | 219,9 | 229,1 |
| Andel i % av ssg | 5,4 | 5,9 | 6,1 |
| Tot. studieledighet | 75 | 72 | 88 |
| Andel i % av ssg | 2,0 | 1,9 | 2,3 |
| Tot. frånvaro | 11,7 | 12,6 | 13,2 |

Tabellen ovan visar sysselsättningsgraden för regionens tillsvidareanställda medarbetare, frånvaro i tjänstledighet samt hur stor andel tjänstledigheten motsvarar den totala sysselsättningsgraden. Per 31 december fanns 3772 tillsvidareanställda medarbetare på totalt 3677,7 tjänster Per 31 januari fanns 3773 tillsvidareanställda medarbetare på totalt 3677,8 tjänster.

(En medarbetare som har 100 % anställning är =1 och en medarbetare som har 75 % anställning = 0,75).

Studieledighet

| | December 2020 | | | December 2019 | | | December 2018 | | |
|------------------------|---------------|------|-----|---------------|------|-----|---------------|------|-----|
| | HS | Stab | RUF | HS | Stab | RUF | HS | Stab | RUF |
| Totalt antal personer | 53 | 8 | 0 | 59 | 4 | 2 | 64 | 0 | 2 |
| Ledighet i tjänster | 46,7 | 7,0 | 0 | 50,8 | 2,4 | 1,0 | 56,2 | 0 | 1,0 |
| Utbildningsanställning | 15 | 0 | 0 | 18 | 0 | 0 | 22 | 0 | 0 |

| | Januari 2021 | | | Januari 2020 | | | Januari 2019 | | |
|------------------------|--------------|------|-----|--------------|------|-----|--------------|------|-----|
| | HS | Stab | RUF | HS | Stab | RUF | HS | Stab | RUF |
| Totalt antal personer | 68 | 8 | 0 | 57 | 13 | 4 | 85 | 3 | 2 |
| Ledighet i tjänster | 60,4 | 7,0 | 0 | 47,4 | 11,5 | 2,8 | 75,7 | 1,5 | 1,0 |
| Utbildningsanställning | 18 | 0 | 0 | 11 | 0 | 0 | 26 | 0 | 0 |

Studieledighet kan beviljas med eller utan lön. Av den totala andelen ledighet för studier avser ledighet med lön 34 medarbetare inom HS-förvaltningen gällande antingen vidareutbildning eller forskning med bibehållen lön.

Utbildningsanställning är en variant där medarbetare arbetar 50 %, studerar 50 % med bibehållen lön /år.

Föräldraledighet

| | December 2020 | | | December 2019 | | | December 2018 | | |
|--|---------------|----------|----------|---------------|----------|----------|---------------|-----------|--------|
| | HS | Stab | RUF | HS | Stab | RUF | HS | Stab | RUF |
| Totalt antal personer | 518(29) | 17(10) | 12(8) | 538(28) | 15(9) | 11(9) | 506(27) | 15(11) | 8(6) |
| Ledighet i tjänster | 0 283,5) | 8,5 | 6,28 | 1) 311,4 | 11,7 | 4,23 | 7) 283,5 | 5,9 | 4,3 |
| Partiell föräldraledighet för barn upp till 8 år | 256 45,0 | 7 1,0 | 5 0,6 | 242 41,9 | 6 0,8 | 5 0,7 | 230 38,9 | 8 1,13 | 0 0 |

| | Januari 2021 | | | Januari 2020 | | | Januari 2019 | | |
|--|--------------|----------|----------|--------------|----------|----------|--------------|----------|--------|
| | HS | Stab | RUF | HS | Stab | RUF | HS | Stab | RUF |
| Totalt antal personer | 433(30) | 16(12) | 6(5) | 427(27) | 20(11) | 8(7) | 446(28) | 17(10) | 8(5) |
| Ledighet i tjänster | 3) 190,7 | 6,6 | 2,3 | 6) 205,4 | 11,1 | 2,65 | 8) 214,4 | 9,4 | 4,7 |
| Partiell föräldraledighet för barn upp till 8 år | 260 44,6 | 6 0,7 | 3 0,3 | 233 40,5 | 7 0,9 | 5 0,7 | 237 40,0 | 5 0,7 | 0 0 |

Föräldraledighet delas upp i två olika kategorier. Dels den man i dagligt tal avser med föräldraledighet i samband med barnets födelse och när det fortfarande finns dagar kvar att ta ut från föräldraförsäkringen. Den andra orsaken är rätt till att arbeta deltid fram till dess att barnet fyller 8 år och båda regleras i föräldraledighetslagen. Siffran inom parentes avser antal medarbetare som är föräldralediga på deltid.

Uttag friskvårdstimme

| | December 2020 | | | December 2019 | | | December 2018 | | |
|---------------------|---------------|-------|------|---------------|-------|------|---------------|-------|-----|
| | HS | Stab | RUF | HS | Stab | RUF | HS | Stab | RUF |
| Totalt antal timmar | 1702,7 | 212,2 | 33,7 | 1696,8 | 149,2 | 33,3 | 1524,8 | 132,2 | 7,4 |

| | Januari 2021 | | | Januari 2020 | | | Januari 2019 | | |
|---------------------|--------------|-------|-----|--------------|-------|------|--------------|-------|------|
| | HS | Stab | RUF | HS | Stab | RUF | HS | Stab | RUF |
| Totalt antal timmar | 1618,9 | 201,4 | 48 | 2083,4 | 270,5 | 56,9 | 2202,2 | 208,5 | 22,8 |

I Regionens friskvårdsprogram finns för vissa medarbetare ett val att välja friskvårdstimme istället för friskvårdsbidrag. Friskvårdstimmen ska registreras som frånvaro i Heroma och kan nyttjas om arbetet så tillåter. Tabellen ovan visar uttag av friskvårdstimme per förvaltning och per månad.

Uttag komp

| | December 2020 | | | December 2019 | | | December 2018 | | |
|---------------------|---------------|------|-----|---------------|------|-----|---------------|------|------|
| | HS | Stab | RUF | HS | Stab | RUF | HS | Stab | RUF |
| Totalt antal timmar | 1380 | 174 | 56 | 1722 | 70 | 87 | 1609,5 | 72 | 55,5 |

| | Januari 2021 | | | Januari 2020 | | | Januari 2019 | | |
|---------------------|--------------|-------|-----|--------------|------|------|--------------|------|-----|
| | HS | Stab | RUF | HS | Stab | RUF | HS | Stab | RUF |
| Totalt antal timmar | 1431,4 | 106,6 | 12 | 1254,7 | 90,6 | 54,7 | 976,5 | 58,1 | 22 |

Flexledighet

| | | | | | | | | | | | | |
|------------------------------|-----------|------|-----|-----------|-----------|------|-----|-----------|-----------|------|-----|-----------|
| Totalt antal timmar | 29 409 | 5236 | 751 | 35 396 | 29 509 | 5218 | 739 | 35 466 | 29 621 | 5340 | 907 | 35 869 |
| Varav intjänat under månaden | 1483 | 126 | 8 | 1617 | 1817 | 94 | 43 | 1955 | 1659 | 191 | 38 | 1888 |

Tabellen ovan visar ett totalt saldo per förvaltning gällande inestående komptid för regionens medarbetare. Totalt har regionens medarbetare 35 466 timmar inestående i komptid. Beräknat på heltidsmättet 40h/v motsvarar det en veckas ledighet för 899 medarbetare eller en månads ledighet för 218 medarbetare. Läkarnas saldo för jourkomp är inte inkluderad i tabellen ovan.

Flexsaldon

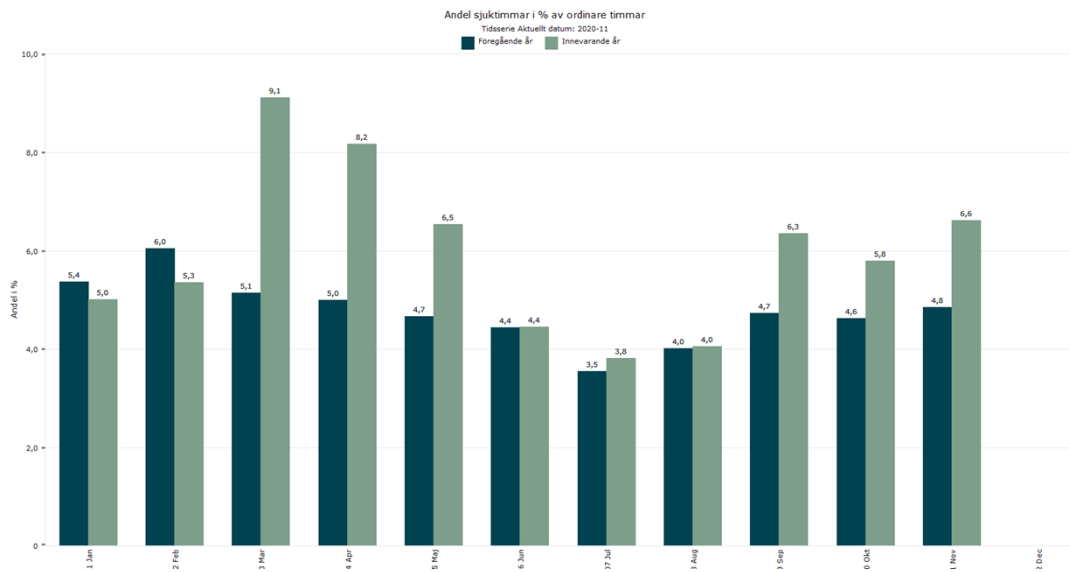
| | November 2020 | | | | December 2020 | | | | Januari 2021 | | | |
|---------------------|---------------|-----------|------|-----------|---------------|-----------|------|-----------|--------------|-----------|------|-----------|
| | HS | Stab | RUF | Tot | HS | Stab | RUF | Tot | HS | Stab | RUF | Tot |
| Totalt antal timmar | 35 200 | 10 538 | 3453 | 49 191 | 32 330 | 10 177 | 3394 | 45 900 | 34 954 | 11 821 | 3589 | 50 364 |

Inom regionen har samtliga medarbetare möjlighet till flex i sin anställning. Det innebär att medarbetare inom vissa ramar har möjlighet att själv styra över sin arbetstid. Villkoren ser olika ut inom vilken verksamhet det berör.

1. Sjukfrånvaro

Diagram 1: Sjukfrånvaro oktober 2019 och 2020 Region Jämtland Härjedalen

Av diagram 1 framgår den ökade sjukfrånvaron under mars-maj 2020 då Coronapandemin medförde stor påverkan på regionens verksamhet. Från juni har sjukfrånvaronivåerna återgått till nära normala nivåer i jämförelse med motsvarande period föregående år. Den tendens som visade sig i september och oktober med på nytt ökade sjukfrånvaronivåer kvarstår i november månad. Sjukfrånvaron har ökat något i relation till oktober 2020 och ligger tydligt högre än motsvarande period föregående år.



| | | | | | | | | | |
|-------------------------|---------------|---------------|---------------|---------------|----------|--------------|-------------|-------------|-------------|
| Regiondirektör | 1 | 8 | 8 | 8 | 0 | -7 | 0 | 0 | 0 |
| Ekonomi-avdelningen | 61,1 | 54,25 | 54,25 | 54,25 | 0 | 6,85 | 0,00 | 0,00 | 0,00 |
| HR-avdelningen | 51,35 | 49,0 | 49,0 | 49 | 0 | 2,35 | 0,0 | 0,0 | 0,0 |
| Kommunikation | 12 | 10 | 10 | 10 | 0 | 2 | 0 | 0 | 0 |
| IT och Ehälsa | 21 | 20 | 20 | 20 | 0 | 1 | 0 | 0 | 0 |
| Samordningskansliet | 23 | 30,85 | 30,85 | 30,85 | 0 | -7,85 | 0,00 | 0,00 | 0,00 |
| Hälsosjukvårdspolitiska | 27 | 32,15 | 32,15 | 32,15 | 0 | -5,15 | 0,00 | 0,00 | 0,00 |
| FOUU | 28,25 | 34,1 | 34,1 | 33,1 | 0 | -5,85 | 0,0 | 1,0 | 0,0 |
| Regionstabgem | 2 | 1,0 | 1,0 | 0 | 0 | 1,0 | 0,0 | 1,0 | 0,0 |
| Regionservice | 213,29 | 211,02 | 211,02 | 211,02 | 0 | 2,27 | 0,00 | 0,00 | 0,00 |
| Fastighetsavd. | 27,3 | 25,67 | 25,67 | 25,67 | 0 | 1,63 | 0,00 | 0,00 | 0,00 |
| Totalt RS | 467,29 | 476,04 | 476,04 | 474,04 | 0 | -8,75 | 0,00 | 2,00 | 0,00 |

Tabell: Bemanning mot beslutade befattningar samt via bemanningsföretag inom Regionstyrelsens förvaltningsområde november 2020

| Område | Heltids-tjänster enligt budget | Heltids-tjänster inkl. projektanställningar | Tjänster tillgängliga enligt PK fil | Tjänster tillgängliga enligt PK fil om 3 mån. | Anlitade bemanningsföretag i ÅA | Avvikelse mellan budget och tillgängliga tjänster | Avvikelse mellan nuvarande struktur och tillgängliga tjänster | Avvikelse mellan nuvarande tillgängliga om 3 mån. | Avvikelse inkl. bemanningsföretag och nuvarande projektanställningar |
|-----------------------------------|--------------------------------|---|-------------------------------------|---|---------------------------------|---|---|---|--|
| Biträdande regiondirektör | 6,1 | 6,1 | 8,0 | | 0 | -1,9 | -1,9 | 8,0 | -1,9 |
| Infrastruktur och kommunikationer | 4,0 | 4,0 | 5,7 | | 0 | -1,7 | -1,7 | 5,7 | -1,7 |
| Kollektivtrafik | 15,8 | 15,8 | 16,2 | | | -0,4 | -0,4 | 16,2 | -0,4 |
| Kultur | 31,55 | 31,55 | 33,2 | | 0 | -1,65 | -1,65 | 33,2 | -1,65 |
| Näringsliv | 24,5 | 24,5 | 26,2 | | 0 | -1,7 | -1,7 | 26,2 | -1,7 |
| Välfärd klimat och kompetens | 81,58 | 81,58 | 82,8 | | 0 | -1,22 | -1,22 | 82,8 | -1,22 |
| Totalt | 163,53 | 163,53 | 172,1 | | 0 | -8,57 | -8,57 | 172,1 | -8,57 |

Tabell: Bemanning mot beslutade befattningar samt via bemanningsföretag inom Regional utvecklings förvaltningsområde november 2020

| Område | Heltids- tjänster enligt budget | Heltids- tjänster inkl. projekt- anställ- ningar | Tjänster tillgäng- liga enligt PK fil | Tjänster tillgäng- liga enligt PK fil om 3 mån. | Anlitade beman- ningsföre- tag i ÅA | Avvikelse mellan budget och tillgäng- liga tjänster | Avvik- else mellan nu- varande struktur och till- gängliga tjänster | Avvikelse mellan nuvarande tillgängliga och tillgängliga om 3 mån. | Avvikelse inkl. bemannings- företag och nuvarande projektan- ställningar |
|------------------------|--|---|---|--|--|---|---|--|--|
| Akutområdet | 179,5 | 179,5 | 192,95 | 163,15 | 0,1 | -13,45 | -13,45 | 29,80 | -13,55 |
| An Op IVA | 170,9 | 170,9 | 175,33 | 176,21 | 3,35 | -4,43 | -4,43 | -0,88 | -7,78 |
| BUM | 100,9 | 100,9 | 98,8 | 96,9 | 0,0 | 2,1 | 2,1 | 1,9 | 2,1 |
| Kirurgi | 214,3 | 189,8 | 198,5 | 192,2 | 0,4 | 15,8 | -8,7 | 6,3 | -9,1 |
| HIM | 261,3 | 252,1 | 246,1 | 246,1 | 14,6 | 15,2 | 6,0 | 0,0 | -8,6 |
| Psykiatri | 235,0 | 235,0 | 228,5 | 226,15 | 3,7 | 6,5 | 6,5 | 2,35 | 2,8 |
| HNR | 219,3 | 207,0 | 207,69 | 215,06 | 4,7 | 11,61 | -0,69 | -7,37 | -5,39 |
| Kvinna | 101,8 | 101,8 | 93,7 | 96,5 | 2,1 | 8,1 | 8,1 | -2,8 | 6,0 |
| BUV | 111,1 | 111,1 | 129,85 | 130,1 | 0,7 | -18,75 | -18,75 | -0,25 | -19,45 |
| Ortoped | 152,2 | 149,2 | 155,0 | 155,3 | 0 | -2,8 | -5,8 | -0,3 | -5,8 |
| ÖÖ | 87,96 | 87,96 | 97,39 | 101,82 | 1,7 | -9,43 | -9,43 | -4,43 | -11,13 |
| DT | 175,0 | 175,0 | 184,5 | 187,5 | 3,1 | -9,5 | -9,5 | -3,0 | -12,6 |
| FTV | 172,91 | 172,91 | 146,4 | 146,4 | 0 | 26,51 | 26,51 | 0,0 | 26,51 |
| PV | 540,9 | 540,9 | 552,9 | 547,1 | 12,4 | -12,0 | -12,0 | 5,8 | -24,4 |
| Patientsäkerhet | 9,0 | 9,0 | 9,0 | 9,0 | 0 | 0,0 | 0,0 | 0,0 | 0,0 |
| HS direktör | 2,0 | 2,0 | 5 | 5 | 0 | -3,0 | -3,0 | 0 | -3,0 |
| Totalt | 2734,07 | 2685,07 | 2721,61 | 2694,49 | 46,85 | 12,46 | -36,54 | 27,12 | -83,39 |

Tabell: Bemanning mot beslutade befattningar samt via bemanningsföretag inom Hälso- och sjukvårdens förvaltningsområde november 2020