

# Rapport: Regionstyrelsens uppföljning av arbetsgivarpolitiska frågor februari 2021

Enligt beslut i Regionstyrelsen 2020-04-29 ska uppföljning av personalfrågor vara ett återkommande ärende vid varje möte med Regionstyrelsen. Rapporten redovisar dels regionövergripande personalstatistik och dels personal- och bemanningsstatistik per område inom Regionstyrelsens, Regionala utvecklingsnämndens och hälso- och sjukvårdensnämndens förvaltningsområden för februari 2021.

Statistik i tabellerna nedan är hämtat ut personal- och lönesystemet Heroma. Data bygger på inregistrerade och fastställda uppgifter i systemet per 28 februari 2021. Ej inrapporterade och fastställda poster avseende januari månad finns ej med i siffrorna nedan. Det innebär att om en medarbetare nu efterregistrerar arbetstidsförändringar finns dessa uppgifter inte med i detta underlag. Det gäller även inkommit material till Löneservice som kräver manuell hantering, detta registreras löpande fram tills lönekörning sker. Viss differens kan därmed uppstå gällande statistik för samma period, om uppgiften tas i ett senare skede.

## 1. Anställda

	Per 31 jan 2021			Per 31 jan 2020			Per 31 jan 2019		
	HS	Stab	RUF	HS	Stab	RUF	HS	Stab	RUF
Antal anställda	3339	536	182	3423	513	174	3760	241	166
Varav kvinnor totalt	2677	325	117	2761	306	111	2960	166	109
Varav män totalt	663	212	66	663	207	64	801	76	58
Varav tv anställda	3112	506	153	3197	475	141	3503	229	140
Tv anställda-ssg	3034,1	495,9	143,8	3119,5	463,4	131,1	3409,5	223,3	129,1
	Per 28 feb 2021			Per 28 feb 2020			Per 28 feb 2019		
	HS	Stab	RUF	HS	Stab	RUF	HS	Stab	RUF
Antal anställda	3358	550	188	3423	519	170	3773	249	168
Varav kvinnor totalt	2688	335	119	2761	309	108	2971	172	111
Varav män totalt	671	216	70	663	211	63	803	78	58
Varav tv anställda	3111	518	153	3194	484	138	3512	235	141
Tv anställda-ssg	3032	507,9	143,3	3114,5	472,9	128,1	3419,7	229,3	130,1

### Totalt antal anställda

	31 jan 2021	31 jan 2020	31 jan 2019
Tv anställda	3773 (3677,8)	3815 (3718)	3874 (3766)
Tv inkl. månads vik	4059	4112	4169

	28 feb 2021	28 feb 2020	28 feb 2019
Tv anställda	3780(3683,2)	3814(3715,6)	3886(3779,1)
Tv inkl. månads vik	4094	4110	4188

Tabellen ovan visar antalet tillsvidareanställda medarbetare samt månadsanställda vikarier och visstidsanställda. I Stab ingår även medarbetare anställda inom patientnämnden samt revisorerna. Siffran inom parentes anger hur många procents sysselsättning de tillsvidareanställda medarbetarna har i sin anställning.

### Fördelning per område

	Område	Antal 30 sept 2020	Antal 31 okt 2020	Antal 30 nov 2020	Antal 31 dec 2020	Antal 31 jan 2021	Antal 28feb 2021
HS-förvaltning	Akutvård	221	221	220	229	228	224
	Anestesi, Operation, IVA	225	227	230	225	223	225
	Barn o Unga Vuxna	163	162	162	162	161	163
	Barn- och ungdomsmedicin	121	120	121	121	125	125
	Diagnostik, Teknik	205	206	206	206	205	206
	Folktandvården	182	183	182	184	185	190
	Hjärta, Neurologi, Rehab	272	271	270	276	280	280
	Hud, Infektion, Medicin	317	312	322	318	319	329
	Hälso- och sjukvård övergripande	15	16	19	20	20	18
	Kirurgi	244	240	239	235	234	233
	Kvinna	118	119	120	119	120	121
	Ortopedi	182	183	181	181	175	176
	Primärvård	702	704	711	717	702	706
	Psykiatri	265	264	260	261	255	252
	Ögon o Öron	117	118	119	118	121	124
Stab inkl. pat. nämnd, revisorer		514	519	522	525	536	550
Regional utveckling		187	188	187	189	182	188
<b>Totalt</b>		<b>4 050</b>	<b>4 053</b>	<b>4054</b>	<b>4070</b>	<b>4059</b>	<b>4094</b>

Tabellen ovan visar antalet medarbetare fördelat per förvaltning och område. Siffran omfattar tillsvidareanställda samt månadsanställda vikarier.

### Heltidsarbete

	31 jan 2021	31 jan 2020	31 jan 2019	28 feb 2021	28 feb 2020	28 feb 2019			
Andel heltid	91,2	92,1	91,8	90,9	92,0	91,8			

Andel deltid	8,8(82,0)	7,8(81,4)	8,2 (81,8)	9,1(74,4)	7,9(65,2)	8,2(81,8)			
--------------	-----------	-----------	---------------	-----------	-----------	-----------	--	--	--

Tabellen ovan visar i % andelen medarbetare som arbetar heltid respektive deltid. Siffran inom parentes anger andelen kvinnor som arbetar deltid.

### Timavlönade

	31 jan 2021			31 jan 2020			31 jan 2019		
	HS	Stab	RUF	HS	Stab	RUF	HS	Stab	RUF
Antal anställda	425	65	11	355	46	16	449	9	18
Utförd tid totalt i timmar	16 534,1			15 011,3			17 776,5		
Motsvarande tjänster	100,2			91,0			107,7		

	28 feb 2021			28 feb 2020			28 feb 2019		
	HS	Stab	RUF	HS	Stab	RUF	HS	Stab	RUF
Antal anställda	464	55	15	365	44	18	458	9	18
Utförd tid totalt i timmar	18 667,4			15 367,9			18 844,2		
Motsvarande tjänster	113,1			93,1			114,2		

Tabellen ovan visar per 28 februari antalet anställda timavlönade vikarier. Under februari månad utförde dessa medarbetare arbete motsvarande 94,0 heltidstjänster varav 93,98 inom HS - förvaltningen. Att det skiljer sig så pass mycket i antal mellan åren för Stab har att göra med en organisationsförändring som genomförts under 2020 där Serviceenheten organisatoriskt flyttades till Regionstaben. Inom enheten finns bland annat städ verksamhet, transport, förråd och vårdnära service vilket är områden där timavlönade finns anställda.

### Avslut av anställning

	31 dec 2020			31 jan 2021			28 feb 2021		
	HS	Stab	RUF	HS	Stab	RUF	HS	Stab	RUF
Egen uppsägning	45	6	3	37	7	1	39	8	0
Pension	27	3	2	31	5	4	33	8	5

Tabellen ovan visar per 28 februari inkomna och i Heroma registrerade avslut av anställning framåt i tiden. Samtliga typer av anställningsformer (tillsvidare, visstidsanställda och provanställning) omfattas.

#### Avslut av anställning fördelat per område

Område	Sep t 202 0	Okt 202 0	Nov 2020	Dec 2020	Jan 2021	Feb 2021
HS-förvaltning						
Akutvård	4	7	4	8	5	8
Anestesi, Operation, IVA	3	5	2	5	3	2
Barn o Unga Vuxna	2	1	1	0	3	4
Barn- och ungdomsmedicin	1	1	0	4	4	3
Diagnostik, Teknik	4	3	1	3	2	2
Folktandvården	3	1	1	0	3	3
Hjärta, Neurologi, Rehab	3	4	3	2	2	2
Hud, Infektion, Medicin	2	4	2	6	4	7
Hälso- och sjukvård övergripande	0	0	0	0	2	0
Kirurgi	9	7	1	9	9	7
Kvinna	0	0	0	3	3	5
Ortopedi	6	4	2	7	9	9
Primärvård	12	8	3	24	20	18
Psykiatri	7	6	1	8	8	8
Ögon o Öron	1	1	0	3	4	6
Stab inkl. pat. nämnd, revisorer	6	2	1	9	12	15
Regional utveckling	5	2	0	4	5	5

## 2. Ledighet

### Tjänstledighet

	Januari 2021			Januari 2020			Januari 2019		
	HS	Stab	RUF	HS	Stab	RUF	HS	Stab	RUF
Ledighet utan lön	511	26	9	525	30	9	564	18	7
Ledighet i tjänster	144,2	9,3	2,1	148,4	13,1	3,85	172,2	4,1	1,2
Övrig ledighet	6	3	0	8	3	0	3	0	0
Ledighet i tjänster	2,3	1,5	0	4,9	2,0	0	2,0	0	0
	Februari 2021			Februari 2020			Februari 2019		
	HS	Stab	RUF	HS	Stab	RUF	HS	Stab	RUF
Ledighet utan lön	514	30	9	559	29	9	560	20	7
Ledighet i tjänster	140,0	11,0	2,1	157,9	11,2	3,7	163,3	4,5	1,2
Övrig ledighet	8	3	0	8	3	0	9	0	0
Ledighet i tjänster	4,0	1,25	0	4,3	2,0	0	7,2	0	0

Tabellen ovan visar antalet medarbetare som är helt eller partiellt lediga från sin anställning.

Ledighet utan lön s.k.

tjänstledig finns inte reglerat i lag eller avtal och kan beviljas om verksamheten så tillåter. Övrig ledighet avser exempelvis ledighet för vård av nära anhörig eller tjänstledighet utan lön pga. sjukdom där Försäkringskassan inte beviljat sjukpenning.

### Ledighet i % jämfört med ssg i anställning

	31 jan 2021	31 jan 2020	31 jan 2019
Ssg i anställning	3677,8	3718	3766
Tot. tjänstledighet i %	159,6	177,4	182,9
Andel i % av ssg	4,3	4,8	4,8
Tot. föräldraledighet	200,3	219,9	229,1
Andel i % av ssg	5,4	5,9	6,1
Tot. studieledighet	75	72	88
Andel i % av ssg	2,0	1,9	2,3
<b>Tot. frånvaro</b>	<b>11,7</b>	<b>12,6</b>	<b>13,2</b>

	28 feb 2021	28 feb 2020	28 feb 2019
Ssg i anställning	3683,2	3715,6	3779,1
Tot. tjänstledighet i %	158,5	170,0	176,3
Andel i % av ssg	4,3	4,6	4,7
Tot. föräldraledighet	199,5	208,5	225,8
Andel i % av ssg	5,4	5,6	6,0
Tot. studieledighet	63,2	60,1	81,5
Andel i % av ssg	1,7	1,6	2,3
<b>Tot. frånvaro</b>	<b>11,4</b>	<b>11,8</b>	<b>13,0</b>

Tabellen ovan visar sysselsättningsgraden för regionens tillsvidareanställda medarbetare, frånvaro i tjänstledighet samt hur stor andel tjänstledigheten motsvarar den totala sysselsättningsgraden. Per 31 januari fanns 3773 tillsvidareanställda medarbetare på totalt 3677,8 tjänster Per 31 januari fanns 3780 tillsvidareanställda medarbetare på totalt 3683,2 tjänster.

(En medarbetare som har 100 % anställning är =1 och en medarbetare som har 75 % anställning = 0,75).

### Studieledighet

	Januari 2021			Januari 2020			Januari 2019		
	HS	Stab	RUF	HS	Stab	RUF	HS	Stab	RUF
Totalt antal personer	68	8	0	57	13	4	85	3	2
Ledighet i tjänster	60,4	7,0	0	47,4	11,5	2,8	75,7	1,5	1,0
Utbildningsanställning	18	0	0	11	0	0	26	0	0

	Februari 2021			Februari 2020			Februari 2019		
	HS	Stab	RUF	HS	Stab	RUF	HS	Stab	RUF
Totalt antal personer	64	8	0	56	13	3	90	2	2
Ledighet i tjänster	56,2	7,0	0	46,8	11,5	1,8	80,0	0,5	1,0
Utbildningsanställning	16	0	0	16	2	0	42	0	0

Studieledighet kan beviljas med eller utan lön. Av den totala andelen ledighet för studier avser ledighet med lön 34 medarbetare inom HS-förvaltningen gällande antingen vidareutbildning eller forskning med bibehållen lön.

Utbildningsanställning är en variant där medarbetare arbetar 50 %, studerar 50 % med bibehållen lön /år.

### Föräldraledighet

	Januari 2021			Januari 2020			Januari 2019		
	HS	Stab	RUF	HS	Stab	RUF	HS	Stab	RUF
Totalt antal personer	433(30)	16(12)	6(5)	427(27)	20(11)	8(7)	446(28)	17(10)	8(5)
Ledighet i tjänster	190,7	6,6	2,3	205,4	11,1	2,65	214,4	9,4	4,7
Partiell föräldraledighet för barn upp till 8 år	260	6	3	233	7	5	237	5	0
Ledighet i tjänster	44,6	0,7	0,3	40,5	0,9	0,7	40,0	0,7	0

	Februari 2021			Februari 2020			Februari 2019		
	HS	Stab	RUF	HS	Stab	RUF	HS	Stab	RUF
Totalt antal personer	437(31)	21(15)	6(5)	412(27)	26(14)	7(6)	460(30)	23(17)	8(5)
Ledighet i tjänster	187,9	9,4	2,3	191,4	15,0	2,1	211,4	9,7	4,7
Partiell föräldraledighet för barn upp till 8 år	265	9	3	236	9	5	252	10	0
Ledighet i tjänster	45,2	1,4	0,3	41,0	1,2	0,7	42,0	1,8	0

Föräldraledighet delas upp i två olika kategorier. Dels den man i dagligt tal avser med föräldraledighet i samband med barnets födelse och när det fortfarande finns dagar kvar att ta ut från föräldraförsäkringen. Den andra orsaken är rätt till att arbeta deltid fram till dess att barnet fyller 8 år och båda regleras i föräldraledighetslagen. Siffran inom parentes avser antal medarbetare som är föräldralediga på deltid.

### Uttag friskvårdstimme

	Januari 2021			Januari 2020			Januari 2019		
	HS	Stab	RUF	HS	Stab	RUF	HS	Stab	RUF
Totalt antal timmar	1618,9	201,4	48	2083,4	270,5	56,9	2202,2	208,5	22,8

	Februari 2021			Februari 2020			Februari 2019		
	HS	Stab	RUF	HS	Stab	RUF	HS	Stab	RUF
Totalt antal timmar	1907,3	247,8	62,7	2074	284,4	63,9	2133,2	218,9	30,3

I Regionens friskvårdsprogram finns för vissa medarbetare ett val att välja friskvårdstimme istället för friskvårdsbidrag. Friskvårdstimmen ska registreras som frånvaro i Heroma och kan nyttjas om arbetet så tillåter. Tabellen ovan visar uttag av friskvårdstimme per förvaltning och per månad.

### Uttag komp

	Januari 2021			Januari 2020			Januari 2019		
	HS	Stab	RUF	HS	Stab	RUF	HS	Stab	RUF
Totalt antal timmar	1431,4	106,6	12	1254,7	90,6	54,7	976,5	58,1	22

	Februari 2021			Februari 2020			Februari 2019		
	HS	Stab	RUF	HS	Stab	RUF	HS	Stab	RUF
Totalt antal timmar	1045,4	87,7	7	1324,9	90,0	20,8	892,9	8,6	38,5

## Flexledighet

Område	Jan 2021	Jan 2020	Jan 2019	Feb 2021	Feb 2020	Feb 2019
<b>HS-förvaltning Totalt</b>	7363,5	8043,4	8936,7	5342,4	6948,4	7370,9
Akutvård	123,3	59,3	275,2	80,5	79,8	288,5
Anestesi, Operation, IVA	272,4	161	-	209	236,1	-
Barn o Unga Vuxna	707,8	882	887	387,5	529	472,2
Barn- och ungdomsmedicin	167,8	161,1	83,6	77	168,7	82,5
Diagnostik, Teknik	341,8	538,5	-	264,4	395,6	-
Diagnostik, Teknik, Se	-	-	945,8	-	-	1070,4
Folkvandvården	308,8	407,8	415,8	219,7	299,5	309,9
Hjärta, Neurologi, Reh	406,5	361,9	538,9	367,7	445,4	341,5
Hud, Infektion, Medicin	647,7	670,5	525	484,3	539,6	494,6
Hälso- och sjukvård övergripande	93,2	108,9	112,9	27,6	73	82,5
Kirurgi	562,1	531,7	627,5	577,5	483,2	766
Kvinna	208,3	194,2	254	175,3	236,4	137,9
Ortopedi	313,9	463,5	399,2	351,9	605,5	429,8
Primärvård	2354,8	2559,9	2731,3	1475,2	1977,1	2002,8
Psykiatri	596	710,5	886,4	405,9	569,2	674,2
Ögon o Öron	259,2	232,5	254	238,6	310	218,2
Stab inkl. pat. Nämnd, revisor	1757,4	1563,9	1048,1	1343,2	1496,5	859,8
Regional utveck	554,6	352,3	246,6	209,9	169,3	218,1

Tabellerna ovan visar uttag av kompensationsledighet, flexledighet under februari månad, innevarande år samt två år tillbaka i tiden. Samtliga siffror är angivna i antal timmar. Läkarens jourkomp omfattas inte. Kompensationsledighet är ledighet som kompensation för inarbetad tid i form av fyllnads- och/eller övertid. Medarbetaren kan som mest spara 200 h timmar avseende kompensationsledighet och ta ut i den mån verksamheten tillåter. För de enheter som omfattades av Östersundsmodellen har möjligheten att tjäna in kompensationsledighet inte funnits förrän övergången till AB i april 2020, vilket också förklarar att uttaget av kompledighet för de enheterna är lågt. Semester kan tas ut för helt arbetspass eller per timma. Timmarna avser den ledighet som motsvarar den för medarbetaren upptagna tid i schemat. I kolumnen ingår även obetald semester

## 1. Innestående tid

### kompsaldo

3.	December 2020	Januari 2021	Februari 2021
----	---------------	--------------	---------------



	HS	Stab	RU F	Tot	HS	Stab	RUF	Tot	HS	Stab	RUF	tot
Totalt antal timmar	29 509	521 8	739	35 466	29 621	534 0	907	35 869	29 330,4	5340,3	896,7	35 567,4
Varav intjänat under månaden	1817	94	43	1955	1659	191	38	1888	1271	103,4	12,2	1386,3

Tabellen ovan visar ett totalt saldo per förvaltning gällande inestående komptid för regionens medarbetare. Totalt har regionens medarbetare 35 567,4 timmar inestående i komptid. Beräknat på heltidsmåttet 40h/v motsvarar det en veckas ledighet för 899 medarbetare eller en månads ledighet för 218 medarbetare. Läkarnas saldo för jourkomp är inte inkluderad i tabellen ovan.

#### Flexsaldon

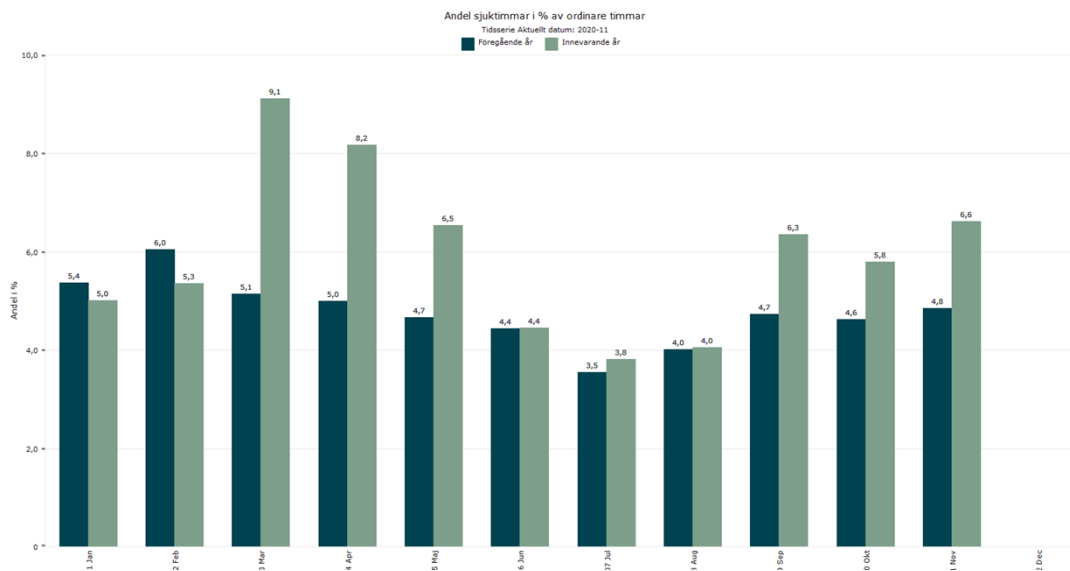
	December 2020				Januari 2021				Februari 2021			tot
	HS	Stab	RU F	Tot	HS	Stab	RU F	Tot	HS	Stab	RU F	
Totalt antal timmar	32 330	10 177	339 4	45 900	34 954	11 821	358 9	50 364	34 917,7	11 541,7	345 8,9	49 918,3

Inom regionen har samtliga medarbetare möjlighet till flex i sin anställning. Det innebär att medarbetare inom vissa ramar har möjlighet att själv styra över sin arbetstid. Villkoren ser olika ut inom vilken verksamhet det berör.

# 1. Sjukfrånvaro

Diagram 1: Sjukfrånvaro oktober 2019 och 2020 Region Jämtland Härjedalen

Av diagram 1 framgår den ökade sjukfrånvaron under mars-maj 2020 då Coronapandemin medförde stor påverkan på regionens verksamhet. Från juni har sjukfrånvaronivåerna återgått till nära normala nivåer i jämförelse med motsvarande period föregående år. Den tendens som visade sig i september och oktober med på nytt ökade sjukfrånvaronivåer kvarstår i november månad. Sjukfrånvaron har ökat något i relation till oktober 2020 och ligger tydligt högre än motsvarande period föregående år.





Regiondirektör	1	8	8	8	0	-7	0	0	0
Ekonomi-avdelningen	61,1	54,25	54,25	54,25	0	6,85	0,00	0,00	0,00
HR-avdelningen	51,35	49,0	49,0	49	0	2,35	0,0	0,0	0,0
Kommunikation	12	10	10	10	0	2	0	0	0
IT och Ehälsa	21	20	20	20	0	1	0	0	0
Samordningskansliet	23	30,85	30,85	30,85	0	-7,85	0,00	0,00	0,00
Hälsosjukvårdspolitiska	27	32,15	32,15	32,15	0	-5,15	0,00	0,00	0,00
FOUU	28,25	34,1	34,1	33,1	0	-5,85	0,0	1,0	0,0
Regionstabgem	2	1,0	1,0	0	0	1,0	0,0	1,0	0,0
Regionservice	213,29	211,02	211,02	211,02	0	2,27	0,00	0,00	0,00
Fastighetsavd.	27,3	25,67	25,67	25,67	0	1,63	0,00	0,00	0,00
<b>Totalt RS</b>	<b>467,29</b>	<b>476,04</b>	<b>476,04</b>	<b>474,04</b>	<b>0</b>	<b>-8,75</b>	<b>0,00</b>	<b>2,00</b>	<b>0,00</b>

Tabell: Bemanning mot beslutade befattningar samt via bemanningsföretag inom Regionstyrelsens förvaltningsområde november 2020

Område	Heltids-tjänster enligt budget	Heltids-tjänster inkl. projektanställningar	Tjänster tillgängliga enligt PK fil	Tjänster tillgängliga enligt PK fil om 3 mån.	Anlitade bemanningsföretag i ÅA	Avvikelse mellan budget och tillgängliga tjänster	Avvikelse mellan nuvarande struktur och tillgängliga tjänster	Avvikelse mellan nuvarande tillgängliga om 3 mån.	Avvikelse inkl. bemanningsföretag och nuvarande projektanställningar
Biträdande regiondirektör	6,1	6,1	8,0		0	-1,9	-1,9	8,0	-1,9
Infrastruktur och kommunikationer	4,0	4,0	5,7		0	-1,7	-1,7	5,7	-1,7
Kollektivtrafik	15,8	15,8	16,2			-0,4	-0,4	16,2	-0,4
Kultur	31,55	31,55	33,2		0	-1,65	-1,65	33,2	-1,65
Näringsliv	24,5	24,5	26,2		0	-1,7	-1,7	26,2	-1,7
Välfärd klimat och kompetens	81,58	81,58	82,8		0	-1,22	-1,22	82,8	-1,22
<b>Totalt</b>	<b>163,53</b>	<b>163,53</b>	<b>172,1</b>		<b>0</b>	<b>-8,57</b>	<b>-8,57</b>	<b>172,1</b>	<b>-8,57</b>

Tabell: Bemanning mot beslutade befattningar samt via bemanningsföretag inom Regional utvecklings förvaltningsområde november 2020

Område	Heltids-tjänster enligt budget	Heltids-tjänster inkl. projektanställningar	Tjänster tillgängliga enligt PK fil	Tjänster tillgängliga enligt PK fil om 3 mån.	Anlitade bemanningsföretag i ÅA	Avvikelse mellan budget och tillgängliga tjänster	Avvikelse mellan nuvarande struktur och tillgängliga tjänster	Avvikelse mellan nuvarande tillgängliga och tillgängliga om 3 mån.	Avvikelse inkl. bemanningsföretag och nuvarande projektanställningar
<b>Akutområdet</b>	179,5	179,5	192,95	163,15	0,1	-13,45	-13,45	29,80	-13,55
<b>An Op IVA</b>	170,9	170,9	175,33	176,21	3,35	-4,43	-4,43	-0,88	-7,78
<b>BUM</b>	100,9	100,9	98,8	96,9	0,0	2,1	2,1	1,9	2,1
<b>Kirurgi</b>	214,3	189,8	198,5	192,2	0,4	15,8	-8,7	6,3	-9,1
<b>HIM</b>	261,3	252,1	246,1	246,1	14,6	15,2	6,0	0,0	-8,6
<b>Psykatri</b>	235,0	235,0	228,5	226,15	3,7	6,5	6,5	2,35	2,8
<b>HNR</b>	219,3	207,0	207,69	215,06	4,7	11,61	-0,69	-7,37	-5,39
<b>Kvinna</b>	101,8	101,8	93,7	96,5	2,1	8,1	8,1	-2,8	6,0
<b>BUV</b>	111,1	111,1	129,85	130,1	0,7	-18,75	-18,75	-0,25	-19,45
<b>Ortoped</b>	152,2	149,2	155,0	155,3	0	-2,8	-5,8	-0,3	-5,8
<b>ÖÖ</b>	87,96	87,96	97,39	101,82	1,7	-9,43	-9,43	-4,43	-11,13
<b>DT</b>	175,0	175,0	184,5	187,5	3,1	-9,5	-9,5	-3,0	-12,6
<b>FTV</b>	172,91	172,91	146,4	146,4	0	26,51	26,51	0,0	26,51
<b>PV</b>	540,9	540,9	552,9	547,1	12,4	-12,0	-12,0	5,8	-24,4
<b>Patientsäkerhet</b>	9,0	9,0	9,0	9,0	0	0,0	0,0	0,0	0,0
<b>HS direktör</b>	2,0	2,0	5	5	0	-3,0	-3,0	0	-3,0
<b>Totalt</b>	<b>2734,07</b>	<b>2685,07</b>	<b>2721,61</b>	<b>2694,49</b>	<b>46,85</b>	<b>12,46</b>	<b>-36,54</b>	<b>27,12</b>	<b>-83,39</b>

Tabell: Bemanning mot beslutade befattningar samt via bemanningsföretag inom Hälso- och sjukvårdens förvaltningsområde november 2020