

REGION  
**JÄMTLAND  
HÄRJEDALEN**



## **Långsiktig utvecklingsplan för miljö 2021-2033**

**Ansvarig: Regionfullmäktige**

Dnr: RS/123/2019



## ÄNDRINGSFÖRTECKNING

Version	Datum	Ändring	Beslutat av	Datum
1.	2021-02-23	Remissutgåva	RS §49	2021-03-24
2.	2021-05-25	Förslag till slutligt dokument	RS § 123	2021-06-02
3.	2021-06-23	Slutlig version efter beslut i fullmäktige	Regionfullmäktige	2021-06-23 § 75

## INNEHÅLLSFÖRTECKNING

---

<b>1 INLEDNING.....</b>	<b>5</b>
<b>2 BESKRIVNING AV SAKOMRÅDE MILJÖ .....</b>	<b>6</b>
2.1 Lagstadgat ansvar för miljön och människors hälsa.....	12
2.2 Bakgrund till de interna miljömålen.....	13
<b>3 MÅL, AKTIVITETER OCH GENOMFÖRANDE .....</b>	<b>16</b>
3.1 Övergripande mål.....	16
3.2 Fokusområden .....	17
3.2.1 Inköp och upphandling .....	17
3.2.1.1 Beskrivning.....	17
3.2.1.2 Målbild Arbetssätt.....	17
3.2.2 Kunskap och medvetenhet om miljöfrågor.....	18
3.2.2.1 Beskrivning.....	18
3.2.2.2 Målbild Arbetssätt.....	18
3.2.3 Resor och transporter .....	18
3.2.3.1 Beskrivning.....	18
3.2.3.2 Preciserade Etappmål för Resor och transporter .....	19
3.2.3.3 Målbild Arbetssätt.....	19
3.2.4 Energianvändning .....	19
3.2.4.1 Beskrivning.....	19
3.2.4.2 Preciserade Etappmål Energianvändning.....	19
3.2.4.3 Målbild Arbetssätt.....	20
3.2.5 Användning av material och produkter .....	20
3.2.5.1 Beskrivning.....	20
3.2.5.2 Målbild Arbetssätt.....	20
3.2.6 Hantering av läkemedel och kemikalier .....	21
3.2.6.1 Beskrivning.....	21
3.2.6.2 Målbild Arbetssätt.....	21
3.2.7 Livsmedelshantering .....	22
3.2.7.1 Beskrivning.....	22
3.2.7.2 Preciserade Etappmål Livsmedelshantering .....	22

3.2.7.3	Målbild Arbetssätt.....	22
3.2.8	Avfallshantering .....	23
3.2.8.1	Beskrivning.....	23
3.3	Preciserade Etappmål Avfall .....	23
3.3.1.1	Målbild Arbetssätt.....	23
<b>4</b>	<b>PLANERINGSFÖRUTSÄTTNINGAR.....</b>	<b>24</b>
<b>5</b>	<b>UTVÄRDERING OCH REVIDERING .....</b>	<b>24</b>
<b>6</b>	<b>BILAGA 1: PRIORITERADE ÅTGÄRDER OCH AKTIVITETER - STATUS OCH BEHOV .....</b>	<b>25</b>
<b>7</b>	<b>BILAGA 2: FÖRDJUPNING BAKGRUND TILL MILJÖMÅLEN .....</b>	<b>37</b>
7.1	Betydande miljöaspekter för Region Jämtland Härjedalen.....	37
7.2	Globala hållbarhetsmål – Agenda 2030 .....	44
7.3	Nationella miljömål .....	45
7.4	Länets miljömål.....	46
<b>8</b>	<b>BILAGA 3 - MILJÖSTRATEGENS BEDÖMNING BEHOV 47</b>	

## **1 INLEDNING**

---

Planen omfattar Region Jämtland Härjedalens egna verksamheter och anställda.

Miljöfrågorna är en stor utmaning för alla aktörer i samhället och många av frågorna har inte omedelbara lösningar utan kräver ett långsiktigt arbete med förbättringar.

Region Jämtland Härjedalen ska som stor aktör vara drivande och ett föredöme i arbetet för en hållbar utveckling. Såväl nationellt som inom EU är det också uttalat att offentlig verksamhet bör gå före och vara föredömen i miljöarbetet.

En socialt, ekologisk och ekonomisk hållbar verksamhet skapar bättre förutsättningar för jämnt fördelad god hälsa bland länets befolkning.

Att arbeta förebyggande med miljö- och klimatfrågor bidrar till att minska negativ miljö- och hälsopåverkan. Det är viktigt att förebygga de klimatförändringar som både på kort och lång sikt riskerar att medföra förändringar som hotar kommande generationers rätt till ett bra liv och livskraftig miljö.

En god miljö är en förutsättning för god, jämlik och jämställd hälsa, både för nuvarande och kommande generationer. Med miljö menas inte bara naturen utan även miljön inomhus, människors exponering för kemikalier, buller och luftföroreningar. Påverkan på människor kan vara positiv, främjande för hälsan eller negativ, störande eller skadlig.

Att genomföra ett långsiktigt arbete med att minska miljö och klimatpåverkan i verksamheten kommer att kräva resurser men även minska kostnader på många områden.

Hantering av kemikalier kan, förutom en negativ miljöpåverkan, i vissa fall även utgöra hälsorisker för personal, elever samt patienter. Kan några av dessa

kemikalier ersättas av ofarliga kemikalier minskar vi både risker och kostnader. Eftersom barn är särskilt känsliga för skadliga ämnen är det särskilt viktigt med fokus på att minska barns exponering.

Regionen ska arbeta både med vår indirekta och direkta miljö- och klimatpåverkan och sträva efter ständiga förbättringar i miljöarbetet.

Regionen ska bedriva verksamhet i hälsofrämjande miljöer såväl inomhus som utomhus.

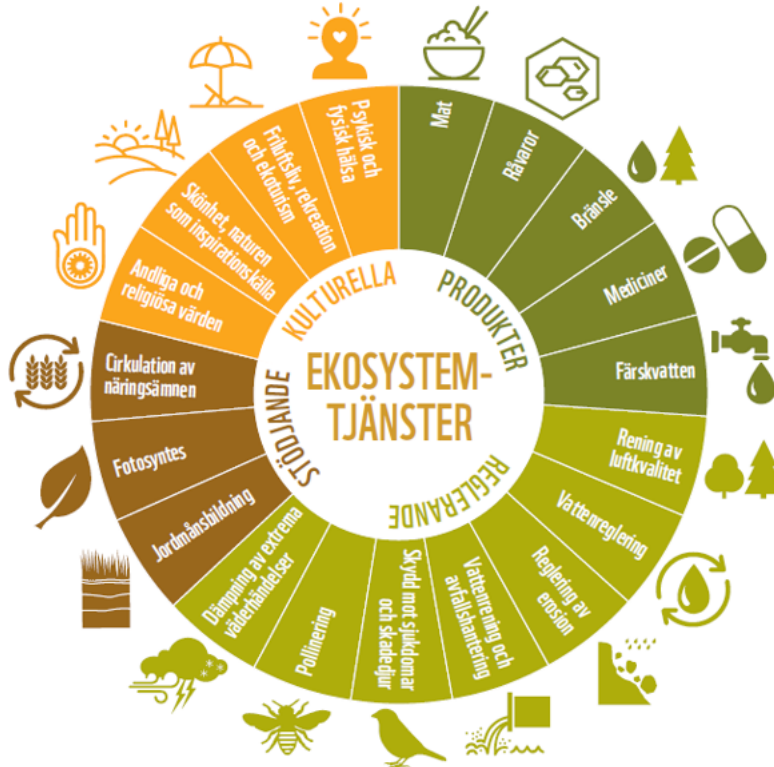
## **2 BESKRIVNING AV SAKOMRÅDE MILJÖ**

---

Med miljö menas omgivningar som innefattar luft, vatten, mark, naturresurser, flora, fauna och människor och samverkan mellan dessa. Med omgivningar menas såväl det lokala, regionala som globala systemet. I miljöarbetet är minskad klimatpåverkan en självklar del. Då klimatpåverkan och de accelererande klimatförändringarna blivit alltmer uppmärksammat senaste åren har vi i detta dokument i vissa fall, där så är extra relevant, valt att tydliggöra ytterligare med begreppet "miljö- och klimat" istället för att enbart använda begreppet miljö.

Människans hälsa är beroende av en hälsosam miljö. Den biologiska mångfalden och naturens s.k. ekosystemtjänster är också avgörande för människans överlevnad och välbefinnande.

Ekosystemtjänsterna har i forskningen delats in i olika kategorier beroende på hur de påverkar oss människor.



**Försörjande tjänster** är produkter som vi människor direkt kan använda och behöver för att överleva.

**Reglerande tjänster** är de naturtjänster som gör att naturen står emot eller fixar tillfälliga problem och dessutom skyddar oss människor från en del svårigheter.

**Stödjande tjänster** kallas de tjänster från ekosystemen som hjälper andra processer i naturen att fungera. De är en förutsättning för livet på jorden.

**Kulturella tjänster** gör livet gott att leva. Sådant i naturen som ger människan något mer än överlevnad, men som är viktigt för att livet ska få en mening.

Millennium Ecosystem Assessment, 2005.

Överutnyttjande av jordens resurser, förstörelse av ekosystem, utrotande av arter, utsläpp och spridning av skadliga ämnen och negativ klimatpåverkan medför att många av ekosystemtjänsterna är hotade och alltså även förutsättningarna för människans hälsa, livsmiljö, samhällen och ekonomier.

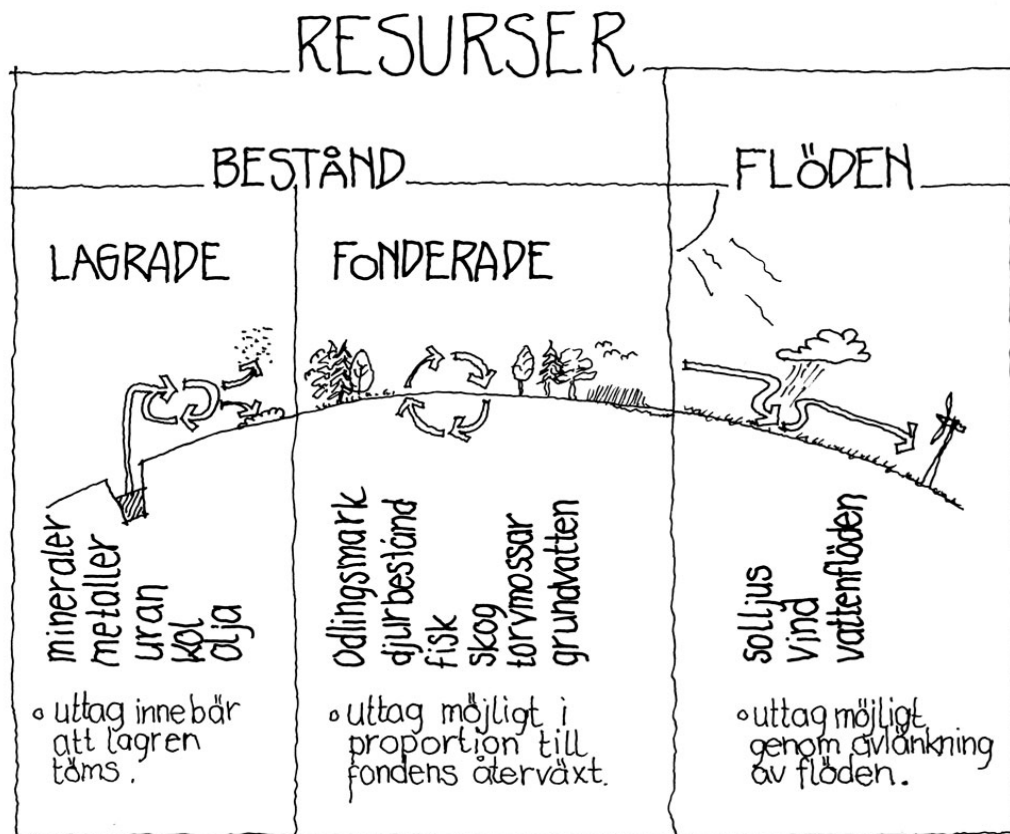
Region Jämtland Härjedalen påverkar ekosystemtjänsterna främst indirekt via resursutnyttjande, användning av material, produkter, livsmedel etc som kan medföra hantering av skadliga ämnen samt genom klimatpåverkan.

Regionen ser positivt på åtgärder och aktiviteter som kan främja ekosystemtjänster och det är viktigt att lyfta aspekten i olika sammanhang såsom utbildning och i samverkan med andra aktörer. Dock är störst fokus på att

minimera negativa effekter då det är där det finns störst påverkansmöjlighet inom ramen för regionens verksamhet.

De ämnen som finns på vår planet är i princip konstant. Det finns lika mycket järn, fosfor, guld etc som det fanns för 500 000 år sedan och kommer att finnas lika mycket om 500 000 år. Vissa ämnen finns det väldigt begränsade mängder av och andra finns det betydligt mer av. Vi tar upp råvaror från berggrunden och skördar andra resurser och använder och omvandlar till nya/andra föreningar, material och föremål.

Naturens och planetens resurser kan delas in i lagrade, fonderade och flödesresurser.

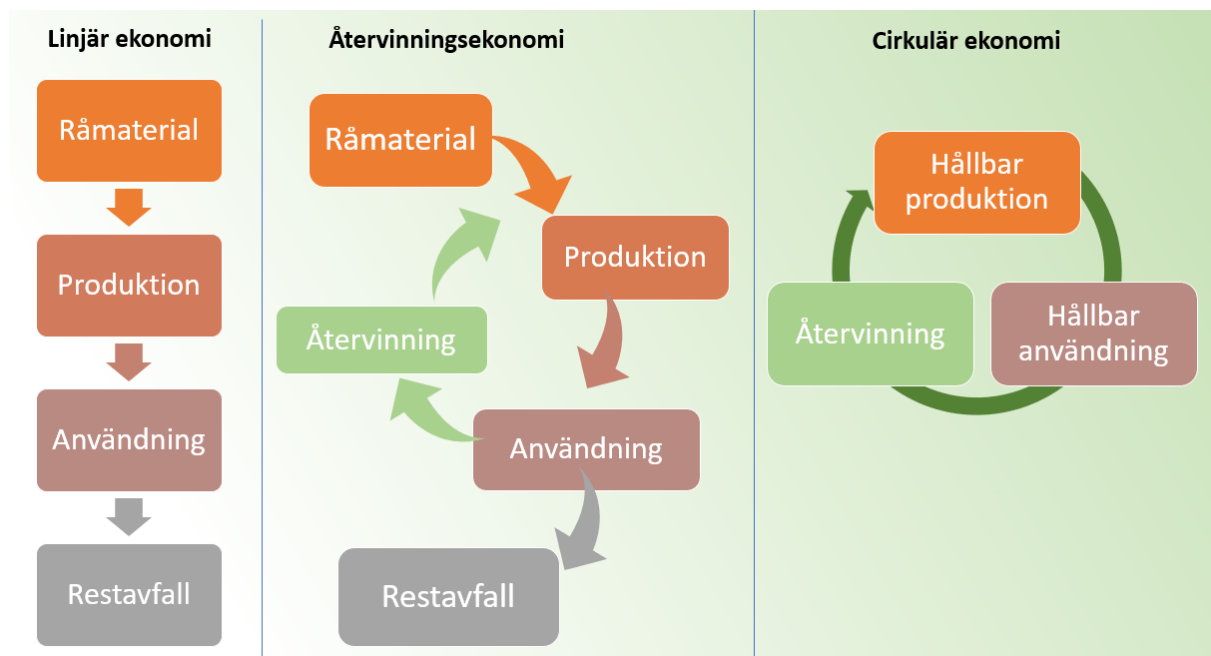




För de lagrade resurserna kol och olja gäller också att om det förbränns så bildas koldioxid som ökar växthuseffekten och därmed klimatet. För fonderade resurser är motsvarande att vid förbränning av t.ex. biobränslen så behöver det fyllas på (återväxt) med biomassa som tar upp motsvarande utsläpp av koldioxid för att det ska vara långsiktigt hållbart.

För en långsiktigt hållbar ekologisk utveckling så behöver vi sträva mot en s.k. cirkulär ekonomi, det vill säga att allt uttag av lagrade resurser ingår i cirkulära flöden med återanvändning och återvinning utan förbränning och att kretsloppsprincipen råder för de fonderade resurserna där även återanvändning och återvinning utgör en viktig del.

För att uppnå en hållbar utveckling inklusive cirkulär ekonomi behöver material, produkter, livsmedel etc även vara fria från ämnen som är skadliga för människor och miljö och inte ingå i kretsloppet.



Nuläget i Sverige kan beskrivas som en återvinningsekonomi, men det ett långt ifrån fulländat system då samhället och marknaden är utformad för att främst

återvinna papper, förpackningar och metaller. När det gäller varor/produkter är materialåtervinningen mycket begränsad.

År 1980 var jordens befolkning 4 miljarder och idag är den nästan 8 miljarder ([2020](#)). De senaste 4 miljarderna människor har alltså tillkommit på bara 40 år, men det sättet vi hittills valt att försörja befolkningen och vår produktion och konsumtion har inte skett med tillräcklig hänsyn till jordens resurser eller en hållbar utveckling.

Tyvärr har människan i allt ökande takt påverkat miljö, klimat och människors hälsa negativt genom förbrukning av naturens ändliga resurser, tillverkning och utsläpp av skadliga kemiska ämnen, förbränning av fossila bränslen och storskalig markomvandling och överexploatering.

Regionens miljöpåverkan inom resurser och avfall handlar till stor del om användning av material- och produkter och därmed inköp- och upphandling, rutiner och metoder samt förebyggande åtgärder för att minimera uppkomsten av avfall. Hur vi hanterar vårt avfall är också en viktig del så att så mycket som möjligt kan materialåtervinnas.

Världshälsoorganisationen, WHO, har konstaterat att 23% av de globala dödsfallen är direkt kopplade till miljöproblem<sup>1</sup>. Bara akuta förgiftningar orsakade av 12 undersökta kemikalier ligger bakom en miljon dödsfall om året.

Allt är uppbyggt av kemiska ämnen och kemiska föreningar. Såväl naturliga ämnen och av människan tillverkade kemikalier kan ha olika egenskaper, såväl oskadliga som hälso- och/eller miljöskadliga.

---

<sup>1</sup> <https://www.who.int/phe/infographics/environmental-impacts-on-health/en/>

Ett stort problem är att nya kemiska ämnen tillverkas i allt högre takt. De senaste 50 åren har kemikalieproduktionen i världen mångdubblats. I dag finns det runt 145 000 kemikalier registrerade i världen och det produceras ca 400 miljoner ton kemikalier årligen jämfört med ca 7 miljoner ton 1959 och 250 miljoner ton år 2000.

Dessa kemikalier finns överallt i vår omgivning i tillverkade material och produkter.

Inom EU finns idag ca 100 000 olika kemikalier registrerade, varav EU bedömer att ca 70 st är fullständigt riskbedömda.

Generellt anses att ca 200-300 vet vi tillräckligt om avseende farlighet bland annat då erfarenheten av de vanligaste vardagskemikalierna är särskilt akut giftiga. Resten vet vi väldigt lite om t.ex. hur giftiga de är för människor och miljö, hur mycket som tas upp i våra kroppar, vad som sker vid samtidig exponering för en blandning av kemikalier. Man kan hitta upp till 300 främmande kemikalier i blodet hos människor i låga koncentrationer.

Hälsoeffekter som kan kopplas till olika typer av kemikalier:

- Reproduktionsstörningar
- Nervskador, beteenderubbningar
- Cancer
- Fosterskador
- Benskörhet
- Fetma
- Allergier

Exponering för skadliga kemiska ämnen, både inomhus och utomhus, kan orsaka många hälsoeffekter, bland annat andnings- och hjärt-kärlsjukdomar, allergier och cancer. Dessutom ger inte alla kemikalier direkta effekter, utan kan leda till sjukdomar mycket senare i livet, t.ex. hormonstörande ämnen.

Hormonstörande ämnen är sådana ämnen som är främmande för kroppen och kan störa kroppens eget hormonsystem. Förutom störningar på manlig och kvinnlig fortplantning, har även effekter som t.ex. diabetes, fetma, hjärtkärlsjukdomar, benskörhet, samt skador på nerv- och immunsystemet, kunnat relateras till kemikaliers påverkan på hormonsystemet. Det mest kritiska skedet för effekter är fosterstadiet. Om ett foster utsätts för ett hormonstörande ämne kan det till exempel innebära effekter på hjärnans utveckling eller ökad risk för att drabbas av sjukdomar i vuxen ålder.

Inom Region Jämtland Härjedalen är det därför prioriterat att ställa miljökrav på de material och produkter som köps in och används i verksamheten för att minimera förekomsten av särskilt skadliga ämnen – dels för att minimera risker ur hälsosynpunkt för de som kommer i kontakt med material och produkter och dels för att öka möjligheterna till materialåtervinning av avfall och minska risk för utsläpp av skadliga ämnen till miljön.

Världshälsoorganisationen har också konstaterat att klimatförändringarna är det största hotet mot den globala hälsan under detta århundrade.

Jordens klimat förändras i accelererande takt. Tidigare klimatförändringar har tagit många tusen år, men nu ökar medeltemperaturen snabbare än normalt. Förbränning av fossila bränslen (kol, olja och naturgas), jordbruk och skogsskövling leder till ökade halter växthusgaser.

Växthusgaser ackumuleras i atmosfären och när fossila råvaror som kol, olja, naturgas förbränns tillförs koldioxid som inte ingår i det naturliga koldioxidkretsloppet. De ökade halterna hinner inte tas upp av växtligheten och det medför en acceleration av växthuseffekten som i sin tur medför en ökning av den globala medeltemperaturen.

Det finns en inbyggd tröghet i klimatsystemet genom att världshaven fungerar som en buffert. Haven absorberar mycket värme och koldioxid innan det märks

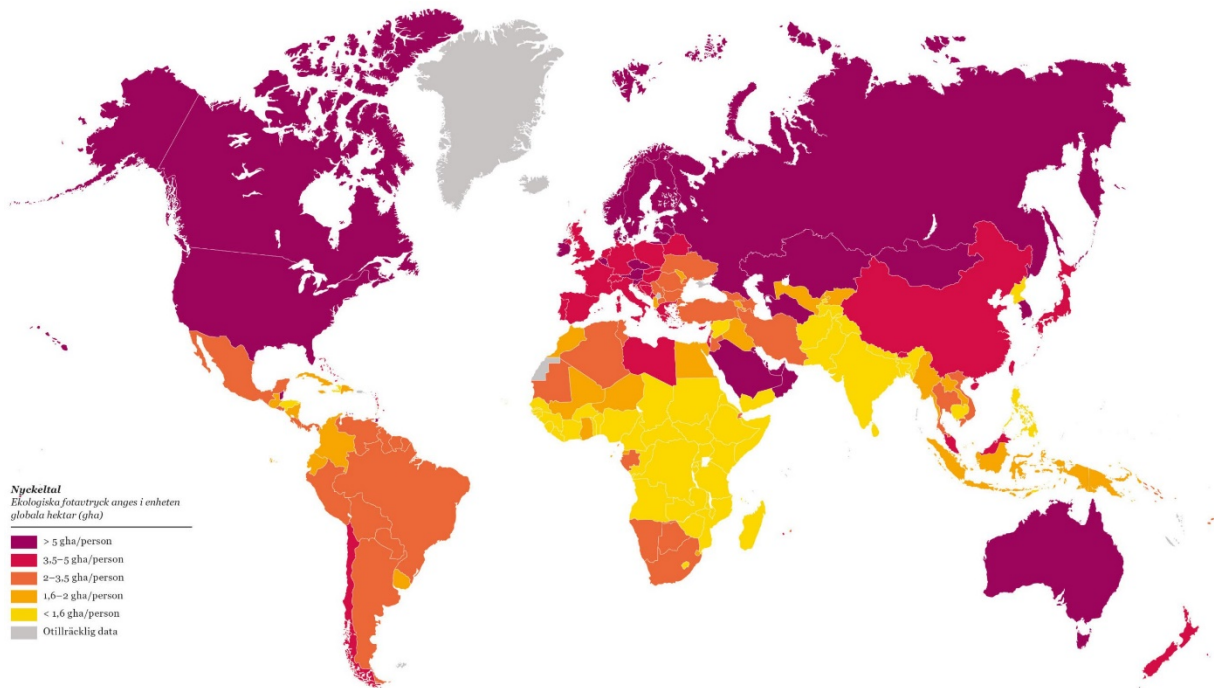
tydligt och de har de senaste 40 åren buffrat den stora majoriteten av den globala uppvärmningen som vi orsakar. Men förr eller senare blir haven så varma och fulla av koldioxid att de avger mer än de tar upp. Temperaturökningen i luften ökar då mycket snabbare än idag. Varmare och surare hav är också skadliga för fisk, korallrev och marina ekosystem och kan även påverka havsströmmar som i sin tur har inverkan på klimatet för olika delar av jorden.

Region Jämtland Härjedalen påverkar klimatet genom utsläpp från resor, transporter, energianvändning, användning av klimatpåverkande gaser samt användning av material och produkter.

Världsnaturfonden, WWF, tar vartannat år fram en rapport om tillståndet i miljön utifrån den biologiska mångfalden.

Enligt rapporten från 2020 har bestånden av vilda ryggradsdjur – som däggdjur, fiskar, fåglar, groddjur och kräldjur – i genomsnitt minskat med 68 procent mellan 1970 och 2016.

Trycket på naturresurserna ökar konstant och mänskligheten lever som om vi hade 1,6 planeter.



**Det ekologiska fotavtrycket per person** är ett samspel mellan storleken på befolkningen och konsumtionsnivåer inom ett land. Utsläppen av koldioxid står för mer än hälften av fotavtrycket. Ju mörkare röd färg, desto större är fotavtrycket. *Källa: Global Footprint Network (2020).*

Globalt sett lever vi människor idag som om vi hade 1,6 planeter för att ta fram alla resurser och absorbera våra utsläpp.

Om alla levde som vi i Sverige skulle det däremot behövas ca 6,5 planeter.

## **2.1 Lagstadgat ansvar för miljön och människors hälsa**

I Miljöbalken (1998:808) föreskrivs i 2 kap om allmänna hänsynsregler enligt följande:

## Hänsynsregler

**2 §** Alla som bedriver eller avser att bedriva en verksamhet eller vidta en åtgärd skall skaffa sig den kunskap som behövs med hänsyn till verksamhetens eller åtgärdens art och omfattning för att skydda människors hälsa och miljön mot skada eller olägenhet.

**3 §** Alla som bedriver eller avser att bedriva en verksamhet eller vidta en åtgärd skall utföra de skyddsåtgärder, iaktta de begränsningar och vidta de försiktighetsmått i övrigt som behövs för att förebygga, hindra eller motverka att verksamheten eller åtgärden medför skada eller olägenhet för människors hälsa eller miljön. I samma syfte skall vid yrkesmässig verksamhet användas bästa möjliga teknik.

Dessa försiktighetsmått skall vidtas så snart det finns skäl att anta att en verksamhet eller åtgärd kan medföra skada eller olägenhet för människors hälsa eller miljön.

**4 §** Alla som bedriver eller avser att bedriva en verksamhet eller vidta en åtgärd skall undvika att använda eller sälja sådana kemiska produkter eller biotekniska organismer som kan befaras medföra risker för människors hälsa eller miljön, om de kan ersättas med sådana produkter eller organismer som kan antas vara mindre farliga. Motsvarande krav gäller i fråga om varor som innehåller eller har behandlats med en kemisk produkt eller bioteknisk organism. *Lag (2006:1014)*.

**5 §** Alla som bedriver en verksamhet eller vidtar en åtgärd ska hushålla med råvaror och energi samt utnyttja möjligheterna att

1. minska mängden avfall,
2. minska mängden skadliga ämnen i material och produkter,
3. minska de negativa effekterna av avfall, och
4. återvinna avfall.

I första hand ska förnybara energikällor användas.  
*Lag (2016:782)*.



## **2.2 Bakgrund till de interna miljömålen**

Region Jämtland Härjedalens interna miljöarbete baseras på regionens miljöcertifiering. Miljöcertifieringen innebär ett åtagande att följa standarderna ISO14001 och EMAS-förordningen som är internationellt respektive inom EU framtagna "best-practise" för att systematiskt leda och styra en organisation för att uppnå ständiga förbättringar av miljöprestanda.

I kraven ingår att tillse att minimikraven enligt lagstiftningen följs, att det finns en upprättad miljöpolicy, att relevanta miljömål sätts utifrån de identifierade miljöaspekter som bedömts vara betydande, att tillräckligt med resurser avsätts för arbetet m.m.

I Region Jämtland Härjedalens Miljöpolicy fastslås följande:

### **Värdering**

De egna verksamheterna ska sträva efter att välja tekniska, ekonomiska och hälsofrämjande lösningar med största möjliga miljöhänsyn för att nå en långsiktig hållbar utveckling såväl ur ekologiskt, socialt som ekonomiskt perspektiv.

Vi ska också arbeta aktivt för att främja en hållbar utveckling i det regionala utvecklingsarbetet.

Vi ska leva upp till de miljökrav som ställs i gällande lagstiftning och till nationella och regionala miljö- och klimatmål och krav som regionen berörs av.

Vi ska tillämpa ett jämställdhets-, jämlikhets- och barnperspektiv på regionens miljöarbete.

Miljöarbetet i Region Jämtland Härjedalen ska vara ett föredöme i Sverige och internationellt.

**Region Jämtland Härjedalen ska därför arbeta enligt följande;**

- minska både vår indirekta och direkta negativa miljöpåverkan.
- upprätta miljö- och klimatmål för verksamheten för att uppnå ständiga förbättringar.
- aktivt arbeta för minskad klimatpåverkan samt skapa beredskap för klimatförändringens effekter
- minimera negativ påverkan på miljö och hälsa från kemikalier\* och läkemedel.
- upphandla och köpa in varor och tjänster som medför minsta möjliga miljöbelastning och utvärdera deras miljö- klimat- och hälsoeffekter.
- upprätthålla tydliga ansvars- och beslutsfunktioner i miljöfrågor.
- följa upp miljöarbetet med relevanta indikatorer och nyckeltal och analysera resultatet för att styra mot förbättringar.
- höja medarbetarnas kompetens och öka delaktigheten i miljöarbetet.
- aktivt arbeta för en hållbar utveckling i det regionala utvecklingsarbetet som bidrar till att de nationella och regionalt prioriterade miljömålen kan nås.
- ställa krav på att entreprenörer och leverantörer följer regionens miljöpolicy i tillämpliga delar.
- arbeta aktivt för att öka insikten om sambandet mellan miljö, hälsa, jämställdhet och jämlikhet.
- samverka med andra aktörer i frågor om miljö och hälsa och stödja externa projekt inom området.

*\* Med "kemikalier" avses såväl kemiska ämnen i material och varor som kemiska produkter.*

Som offentlig verksamhet är det viktigt att vara ett föredöme och aktivt bidra till de nationella miljömålen och därigenom den ekologiska dimensionen av FN:s hållbarhetsmål i Agenda 2030. Som en stor aktör i länet har de regionalt prioriterade miljömålen även stor inverkan på vilka miljömål som prioriterats i den egna organisationens interna miljöarbete.

## Målarbete

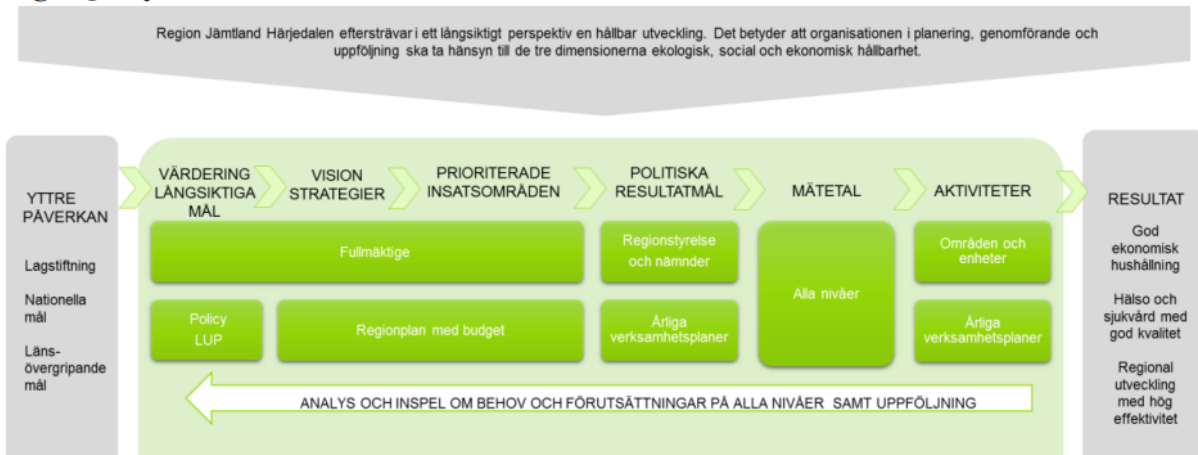
- Vad vill och kan vi bidra med



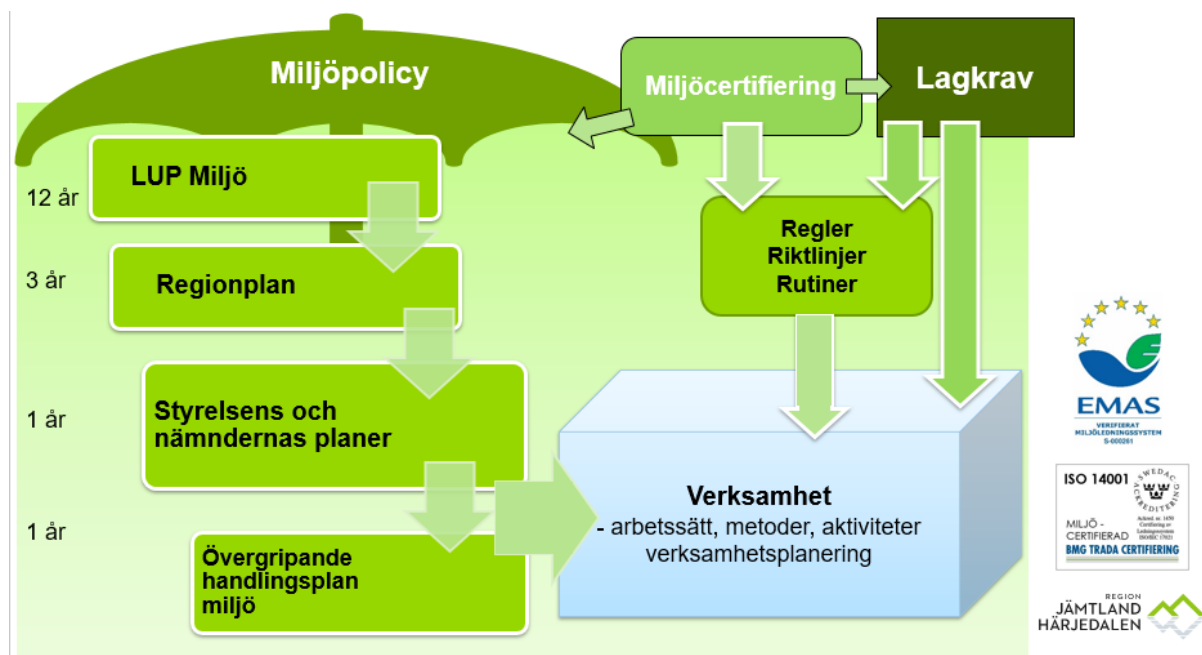
Fördjupning av Region Jämtland Härjedalens betydande miljöaspekter, Agenda 2030, nationella miljömålen samt länets prioriterade miljömål – se kapitel 7 (bilaga 2).

I regionens styrmodell beskrivs hur de olika typerna av styrande dokument tas fram och var de beslutas m.m.

**Figur 3: Styrmodell**



Regionens interna verksamheter berörs av och styrs av miljöfrågor genom processer illustrerade nedan:



LUP Miljö utgör tillsammans med aktuell nulägesbeskrivning underlag för prioriteringar i Regionplanen som i sin tur utgör underlag till styrelsens och nämndernas planer o.s.v.

För område Kollektivtrafik finns specifika miljömål för verksamheten fastställda i aktuellt Trafikförsörjningsprogram som följer av lagen om kollektivtrafik (2010:1065).

### **3 MÅL, AKTIVITETER OCH GENOMFÖRANDE**

---

Långsiktig utvecklingsplan område miljö (LUP miljö) har ett 12-årsperspektiv. Med begränsade personella och ekonomiska resurser kan inte alla önskvärda mål och aktiviteter genomföras på en gång utan måste prioriteras. De aktiviteter/åtgärder som prioriterats för planperioden beskrivs i avsnitt 6 (bilaga 1).

Den långsiktiga utvecklingsplanen utgör ett viktigt underlag för vilka mål och aktiviteter som bör prioriteras in i aktuella regionplaner.

De mål och aktiviteter som prioriteras i LUP miljö, tillsammans med en uppdaterad sammanställning av nuläge och planeringsförutsättningar utifrån miljö, ger förutsättningar för att kunna göra kloka prioriteringar och avvägningar av vilka insatser som kan och bör prioriteras utifrån tillgängliga och eventuellt tillförda resurser för kommande/aktuella år under 12-årsperioden.



### 3.1 Övergripande mål

Minimera både direkta och indirekta utsläpp av växthusgaser som regionen kan ge upphov till eller aktivt påverka.

Minskad förbrukning av naturresurser (råvaror, material, produkter, energi etc) och systematiskt arbete för att bidra i strävan mot en cirkulär ekonomi.

Minimera användning av skadliga kemiska produkter, undvika användning av material/varor som innehåller skadliga ämnen samt minimera risker för att kemikalier och läkemedelsrester kommer ut i miljön.

Systematiskt arbeta med ständiga förbättringar inom miljöområdet och följa upp resultatet samt arbeta i enlighet med EMAS och ISO14001

## **3.2 Fokusområden**

### **3.2.1 Inköp och upphandling**

#### **3.2.1.1 Beskrivning**

Inköp och upphandling är centralt för att åstadkomma förbättringar inom majoriteten av identifierade fokusområden. På den globala marknaden förekommer också problematik kring mänskliga rättigheter och genom att ställa krav på hållbara leveranskedjor, framför allt för identifierade riskområden, kan man påverka även detta i positiv riktning. Att ställa relevanta miljö- och klimatkrav vid inköp och upphandling är i många fall helt avgörande för att åstadkomma förbättringar inom miljö- och klimatområdet. Det är därför viktigt att tillräckliga resurser finns inom upphandling samt vad gäller arbetet med miljökrav i upphandling, att arbetet med miljökrav i upphandling sker systematiskt för största möjliga miljö- och klimatnytta samt att det är tydliggjort om vissa miljökrav får ställas även om man kan riskera viss ekonomisk merkostnad.

#### **3.2.1.2 Målbild Arbetssätt**

- Ställa krav vid samtliga inköp för att så långt som möjligt:
  - minimera innehåll av, och risker med, skadliga kemiska ämnen,
  - arbeta systematiskt för att undvika och minimera varor och produkter som innehåller cancerframkallande, mutagena, reproduktionstoxiska, misstänkt hormonstörande eller giftiga ämnen.
  - minska klimatpåverkan,
  - minimera resursförbrukning (ex material, energi),
  - öka möjligheten till cirkulära flöden och materialåtervinning
  - öka möjligheten att inom regionens avtal köpa närproducerade och svenska livsmedel

- öka utbudet inom regionens avtal av ekologiska<sup>2</sup> och socialt-etiskt<sup>3</sup> producerade livsmedel
  - stärka socialt ansvarstagande i leverantörskedjan för varor och tjänster vid regionens upphandlingar
- Vid kapitalplaceringar, systematiskt arbeta för hållbara placeringar utifrån ekologisk hållbarhet och social hållbarhet samt följa upp resultatet.

## **3.2.2 Kunskap och medvetenhet om miljöfrågor**

### **3.2.2.1 Beskrivning**

Kunskap och medvetenhet om miljö- och klimatfrågor är avgörande för att åstadkomma förbättringar i regionens verksamheter. Med kunskap och medvetenhet om miljöfrågor, hur verksamheten och olika åtgärder påverkar miljön samt uppföljning av miljöprestanda för olika parametrar kan förbättringsområden identifieras och ligga till grund för relevanta åtgärder. Det är därför viktigt att upprätthålla rätt miljökompetens för nyckelfunktioner samt återkommande utbilda och informera all personal i miljöfrågor.

### **3.2.2.2 Målbild Arbetsätt**

- Alla medarbetare ska ha medvetenhet om grundläggande miljö- och hållbarhetsfrågor och ska få kontinuerlig uppdatering i frågorna.
- Inom varje organisatorisk enhet ska det finnas kunskap om verksamhetens specifika miljöpåverkan och hur man kan uppnå förbättringar.

---

<sup>2</sup> Med ekologiska livsmedel menas produkter märkta med KRAV, EU-ekologiskt, MSC (Marine Stewardships Council) eller ASC (Aquaculture Stewardship Council) eller där leverantören har dokumentation som kan visa att motsvarande krav uppfylls för produkten.

<sup>3</sup> Med socialt-etiskt producerade livsmedel avses livsmedel märkta med Fairtrade eller UTZ (från 1 juli 2022 Rainforest Alliance) eller där leverantören har dokumentation som kan visa att motsvarande krav uppfylls för produkten.



- Regionen ska ha en hög kompetens i miljöfrågor och en god omvärldsbevakning.
- Regionens miljöpåverkan ska följas upp så långt som möjligt för att ge förutsättningar för att identifiera förbättringsområden.

### **3.2.3 Resor och transporter**

#### **3.2.3.1 Beskrivning**

Resor och transporter utgör en stor del av regionens klimatpåverkan och det är angeläget att ställa om till mer hållbara sätt att resa och utföra transporter. Resor som kan undvikas genom att istället använda exempelvis distansoberoende teknik är prioriterat och när en resa eller transport måste genomföras ska det så långt möjligt ske med transportmedel utan utsläpp av växthusgaser. Utsläppsfria transportmedel ska prioriteras i första hand, transportmedel med förnybara drivmedel i andra hand och i övrigt minimera utsläpp så långt möjligt. Förutom regionens egna resor, transporter och fordon är det viktigt att även arbeta för att främja miljömässigt hållbara transporter till och från regionens verksamheter av t.ex. material, arbetspendling, besökare, patienter, elever etc.

#### **3.2.3.2 Preciserade Etappmål för Resor och transporter**

Klimatpåverkan från tjänsteresor och interna transporter ska minska med minst 70 procent senast till år 2030 jämfört med år 2010<sup>4</sup>.

Senast år 2030 ska alla personbilar och transportfordon som används inom regionens verksamheter ha fossilfri drift.<sup>5</sup>

---

<sup>4</sup> I linje med etappmål i nationella miljömålssystemet, dock ingår i regionens mål även flyg

<sup>5</sup> I linje med länets Energi- och klimatstrategi

### **3.2.3.3 Målbild Arbetsätt**

- Strategiskt arbete för fortsatt omställning regionens egna fordonsflotta till fossilfri drift.
- Fortlöpande arbete i enlighet med framtagna handlingsplaner resor men insatser för minskad klimatpåverkan från både tjänsteresor och arbetspendling.
- Bibehålla systemet för klimatväxling flyg/tåg för att främja fossilfritt resande för längre resor.

### **3.2.4 Energianvändning <sup>6</sup>**

#### **3.2.4.1 Beskrivning**

Energianvändning kan ha både direkt och indirekt klimatpåverkan. Dels sker det utsläpp då inte förnybar energi används och dels är det inte bara ekonomiskt fördelaktigt utan även miljömässigt att hushålla med energi och arbeta med energieffektivitet då Sverige till stor del har förnybar energi som kan exporteras vid överskott och då ersätta fossil energi. För regionen är det därför viktigt att åstadkomma hög energieffektivitet i våra verksamheter samt att så långt möjligt använda förnybar energi och minska utsläpp av växthusgaser. Teknikutvecklingen och digitaliseringen har medfört ökning av energibehovet, dels genom det direkta elbehovet och dels genom större krav på ventilation/nedkylning av lokaler/utrymmen. Lagring av data kräver också energi för de servrar som behövs.

---

<sup>6</sup> Fokusområdet rör köpt och egenproducerad energi till fastigheter och verksamheter men inte energiprestanda för fordon då det hanteras i fokusområde Resor och transporter.

### **3.2.4.2 Preciserade Etappmål Energianvändning**

Regionens totala energianvändning ska till minst 99% komma från förnybar produktion<sup>7</sup>.

Regionens elanvändning ska vara från 100% förnybar elproduktion

Till år 2030 ska energianvändningen vara 50 procent effektivare jämfört med 2005 räknat i kWh/m<sup>2</sup>.

### **3.2.4.3 Målbild Arbetsätt**

- Systematiskt arbete med fortsatt energieffektivisering av regionens fastigheter och installationer
- Fortlöpande arbete för att åstadkomma energieffektivisering i hyrda lokaler och fastigheter.
- Hushållning med energi i regionens alla verksamheter

## **3.2.5 Användning av material och produkter**

### **3.2.5.1 Beskrivning**

Användning av material och produkter påverkar alla tre övergripande målen. Dels kan material och produkter innehålla skadliga ämnen med negativ påverkan på hälsa och miljö, dels handlar det om användning av naturresurser vad gäller själva materialen och det eventuella avfall som uppstår och dels har material och produkter klimatpåverkan ur ett livscykelperspektiv. Varor och material måste vara giftfria från början för att en cirkulär ekonomi, med minsta möjliga inverkan på människors hälsa och miljön, ska kunna bli verklighet.

---

<sup>7</sup> Regeringens målsättning är 100 procent förnybar energi till 2040. Den energi regionen använder idag som inte är förnybar är när reservkraften behöver köras samt när fjärrvärmeleverantörerna behöver komplettera sin produktion med olja.

Det är därför viktigt att minimera risker för slöserier och onödig användning, prioritera flergångsmaterial framför engångs, i möjligaste mån använda produkter av förnybara eller återvunna råvaror, så långt möjligt välja material och produkter som kan materialåtervinnas samt minimera skadliga ämnen i material och produkter.

### **3.2.5.2 Målbild Arbetsätt**

- Material och produkter ska väljas och användas så att förbrukning av resurser minimeras, klimatpåverkan och förekomst av skadliga kemiska ämnen minimeras samt så att cirkulära flöden ökar.
- Välja flergångsmaterial/produkter (som kan återanvändas) i första hand och material/produkter av återvunna och/eller fossilfria råvaror i andra hand och material/produkter som så långt möjligt är fria från skadliga kemiska ämnen.
- Särskilt undvika varor som innehåller cancerframkallande, mutagena, reproduktionstoxiska, misstänkt hormonstörande eller giftiga ämnen.
- Minimera risk för att barn exponeras för skadliga ämnen i regionens verksamheter
- Minimera slöseri av material och produkter

### **3.2.6 Hantering av läkemedel och kemikalier**

#### **3.2.6.1 Beskrivning**

För läkemedelshantering är det viktigt att ställa krav vid upphandling för att minska risken för utsläpp av läkemedelssubstanser i miljön vid produktionen. Det

är också viktigt att regionens egen hantering minimerar risk för utsläpp i miljön samt att minska kassation.

Vissa medicinska gaser och köldmedia har också klimatpåverkan och så långt möjligt bör utsläpp av dessa undvikas t.ex. genom att samla in större flöden av lustgas till destruktion, återkommande kontroller etc. För köldmedia ska successivt utbyte ske till köldmedia med lägre GWP<sup>8</sup>.

Vid hantering av kemiska produkter är det viktigt utifrån både hälsa och arbetsmiljö att välja kemikalier med så låg skadlighet som möjligt, undvika slöserier och spill, minimera risken för utsläpp i miljön samt arbeta systematiskt med förebyggande åtgärder för hälsa och miljö.

### **3.2.6.2 Målbild Arbetssätt**

- Undvika och minimera användning av cancerframkallande, reproduktionstoxiska, mutagena och misstänkt hormonstörande kemiska produkter.
- Öka kunskapen om hur risker för hälsa och miljö, utifrån skadliga egenskaper hos de kemiska produkter som används i verksamheterna, kan minimeras i egna verksamheterna.
- Minimera negativ läkemedelspåverkan på miljö och hälsa genom systematiskt arbete med läkemedelsrekommendationer, minskad kassation etc
- Minskad klimatpåverkan från användning av medicinska gaser
- Minskad klimatpåverkan från köldmedieanvändning

---

<sup>8</sup> GWP = Global Warming Potential – ett värde i jämförelse med koldioxid som har GWP=1.

### **3.2.7 Livsmedelshantering**

#### **3.2.7.1 Beskrivning**

Ur ett livscykelperspektiv kan livsmedel ha stor miljöpåverkan vad gäller klimatpåverkan, användning av kemikalier och läkemedel samt på biologisk mångfald, men även stor inverkan på hälsa och välbefinnande för människor samt för djur i livsmedelsproduktionen. Ur ett robusthetsperspektiv är det också positivt om livsmedelsproduktion i Sverige kan gynnas.

Vid val av livsmedel och sammansättning av måltider bör därför klimatsmart mat, närproducerade/svenskproducerade samt ekologiskt producerade och socialt-etiskt producerade livsmedel prioriteras.

Det är också viktigt att minimera matsvinn i alla led av hanteringen.

#### **3.2.7.2 Preciserade Etappmål Livsmedelshantering**

Andelen ekologiska livsmedel som används i regionens verksamheter ska öka successivt och till 2030 vara minst 60% av de totala livsmedelsinköpen (etappmål: 30% till 2022, 40% till 2025 och 50% till 2028).

Bananer, kaffe, te, choklad och vindruvor ska vara 100% ekologiska

Andelen socialt-etiskt märkta livsmedel ska vara hög och 100% av regionens kaffe, te, choklad och bananer ska vara socialt-etiskt producerat.

#### **3.2.7.3 Målbild Arbetsätt**

- Andelen ekologiska livsmedel som används i regionens verksamheter ska öka successivt och bananer, kaffe, te, choklad och vindruvor som köps in ska vara 100% ekologiska

- Andelen socialt-etiskt märkta livsmedel ska vara hög och 100% av regionens kaffe, te, choklad och bananer som köps in ska vara socialt-etiskt producerat.
- Livsmedel som är närproducerade och producerade i Sverige<sup>9</sup> ska prioriteras
- Klimatsmart mat/klimatsmarta måltider ska prioriteras
- Livsmedel utan palmolja eller med certifierad palmolja<sup>10</sup> ska väljas i första hand.

Med följande begrepp/ benämning i detta dokument	Avses
<b>Ekologiskt</b>	Produkter märkta med KRAV, EU-ekologiskt, MSC (Marine Stewardships Council) eller ASC (Aquaculture Stewardship Council) eller där dokumentation för produkten visar att den uppfyller motsvarande krav.
<b>Choklad</b>	kakaopulver, chokladkakor etc
<b>Socialt-etiskt märkta/producerade</b>	Produkter märkta med Fairtrade eller UTZ (från 1 juli 2022 Rainforest Alliance) eller där dokumentation för produkten visar att den uppfyller motsvarande krav.
<b>Närproducerat</b>	Producerat med kortast möjliga avstånd från produktionsköken i länet för att minimera transporter, främja biologisk mångfald i närområdet samt främja en ökad robusthet i regionala och nationella livsmedelsförsörjningen.
<b>Klimatsmart mat</b>	t.ex. råvaror efter säsong, mer vegetariskt, naturbeteskött m.m. WWF:s guider är en vägledning ( <a href="https://www.wwf.se/mat-och-jordbruk/vad-ska-jag-ata/">https://www.wwf.se/mat-och-jordbruk/vad-ska-jag-ata/</a> )

<sup>9</sup> För att främja en ökad robusthet i livsmedelsförsörjningen och bidra till Sveriges livsmedelsstrategi.

<sup>10</sup> Certifierad palmolja ska vara certifierad enligt RSPO eller KRAV.

### **3.2.8 Avfallshantering**

#### **3.2.8.1 Beskrivning**

Det är viktigt att så långt möjligt arbeta för att avfall inte uppstår. Där så är möjligt ska därför flergångsmaterial prioriteras framför engångs. Åtgärder för "Inköp och upphandling", "Användning av material och produkter", samt "Hantering av läkemedel och kemikalier" utgör grundförutsättningar.

När avfall ändå uppstår är det viktigt att det hanteras på rätt sätt för att minimera risker för människor och miljö samt att så långt möjligt se till att avfallet kan materialåtervinnas.

### **3.3 Preciserade Etappmål Avfall**

Andelen avfall som går till materialåtervinning ska vara hög, minst 41% och helst öka

Icke-farligt bygg- och rivningsavfall (med undantag av jord och sten) som uppstår i regionens verksamheter ska till minst 70 viktprocent förberedas för återanvändning, materialåtervinning och annan återvinning<sup>11</sup>.

#### **3.3.1.1 Målbild Arbetsätt**

- De totala avfallsmängderna från regionens egna verksamheter ska minska, dels genom minimering av svinn/slöserier, krav vid inköp/upphandling samt använda flergångsmaterial/produkter istället för engångsartiklar.

---

<sup>11</sup> Med materialåtervinning menas att själva materialet tillgodogörs/återvinns för att utgöra råvara till nya material/produkter. Med "annan återvinning" menas till exempel energiåtervinning, d.v.s. förbränning med tillvaratagande av energin.



- Andelen avfall som går till materialåtervinning ska vara hög och helst öka genom dels noggrann källsortering och dels genom att mer av det som i dagsläget går till brännbart kan sorteras ut för materialåtervinning.
- Ställa krav på entreprenörer vid rivningar och byggnationer att icke-farligt bygg- och rivningsavfall (med undantag av jord och sten) som uppstår i regionens verksamheter ska så långt möjligt förberedas för återanvändning, materialåtervinning och annan återvinning.
- Identifiera material och produkter som idag läggs till brännbart som skulle kunna materialåtervinnas istället

## **4 PLANERINGSFÖRUTSÄTTNINGAR**

---

I avsnitt 6 (Bilaga 1) beskrivs prioriterade åtgärder och aktiviteter som ger förutsättningar för att nå övergripande mål, etappmål och målbilder arbetsätt. I sammanställningen beskrivs även status/nuläge samt eventuellt ytterligare behov som behöver lösas för att respektive åtgärd/aktivitet ska kunna genomföras eller förbättras.

Flera av åtgärderna och förbättringsbehoven blir mycket svåra att genomföra med befintliga resurser och därför behöver särskild hänsyn till detta tas när beslut om prioriteringar till aktuell regionplan och övrig verksamhetsplanering och tilldelning av resurser görs.

Ser man tillbaka 12 år i tiden, så har regionens miljöarbete ändå tagit mycket stora kliv framåt, så bedömningen är ändå att det under planperioden bör vara möjligt att hitta lösningar för att kunna genomföra de prioriterade åtgärder och

aktiviteter som identifierats. Men det kommer att vara en förutsättning att det tillförs personella och ekonomiska resurser för att kunna genomföra alla insatser.

## **5 UTVÄRDERING OCH REVIDERING**

---

Resultatet av regionens interna miljöarbete redovisas årligen i regionens Miljöbokslut. Miljöbokslutet tillsammans med en utvärdering av LUP Miljö och beskrivning av aktuella planeringsförutsättningar utgör underlag inför framtagande av respektive regionplan, d.v.s utvärdering ska göras en gång per år. Revidering ska ske minst en gång var fjärde år, då under första året av respektive mandatperiod.

## 6 BILAGA 1: PRIORITERADE ÅTGÄRDER OCH AKTIVITETER - STATUS OCH BEHOV

Fokusområde	Åtgärd/aktivitet	Status	Ytterligare Behov
Inköp och upphandling	<p>Arbeta för att så långt möjligt ersätta fossilbaserade plastprodukter med förnybara alternativ som också går att materialåtervinna där så är relevant.</p> <p><i>Alternativa produkter kan i vissa fall vara dyrare initialt innan det är mer etablerat på marknaden.</i></p>	<p>Där det finns kännedom om alternativ kan krav ställas, annars i vissa fall efterfrågas. Dock saknas ofta tid/resurser att göra större marknadsanalyser och/eller lägga in utvärderingskriterier och om det råder oklarhet om det kan innebära merkostnad råder osäkerhet om kravet ändå ska ställas.</p>	<p>Mer personella resurser</p>

<p><b>Inköp och upphandling</b></p>	<p>Arbeta gemensamt med uppföljningar för hållbara leveranskedjor<sup>12</sup>.</p>	<p>Sker idag, men skulle kunna göras ännu bättre om mer tid kunde avsättas för detta.</p> <p><i>Bidrar till mer hållbara leveranskedjor även ur ett försörjningsperspektiv.</i></p>	<p>Mer personella resurser för att kunna prioritera detta mer.</p>
<p><b>Inköp och upphandling</b></p>	<p>I byggprojekt ställa krav för att minimera skadliga kemiska ämnen i byggnader och byggmaterial, minska klimatpåverkan samt öka möjligheterna till återanvändning och återvinning av material och avfall.</p>	<p>I dagsläget ställs krav i viss omfattning, men finns stora möjligheter till förbättringar och utveckling av miljökrav i denna typ av upphandlingar.</p> <p><i>Sannolikt mindre kostnader totalt sett, men på sikt.</i></p>	<p>Oklart, men sannolikt behov av mer tid för systematiskt arbete och uppföljning.</p>

Fortsättning nedan

Fortsättning Identifierade förutsättningar och behov:

<sup>12</sup> [www.hållbarupphandling.se](http://www.hållbarupphandling.se)

Fokusområde	Åtgärd/aktivitet	Status	Ytterligare Behov
Inköp och upphandling	Införa rutin för att fortlöpande följa upp	Har inte prioriterats då regionens ekonomi inte medgett placeringar i större omfattning. Placeringarna styrs av "Reglemente avseende finansiering och skuldförvaltning samt förvaltning av likviditet och pensionsmedel" och det är i så fall där som förändringar behöver göras.	Görs inte idag, varför tid behöver avsättas
Inköp och upphandling	Ställa krav avseende hållbara leveranskedjor i relevanta upphandlingar	Görs idag, främst för de prioriterade upphandlingarna där också uppföljning sker via regionernas gemensamma arbete.	-

Inköp och upphandling	Ställa krav om livscykelkostnader vid inköp och upphandling av utrustning som kräver energitillförsel och lägga stor vikt vid hög energieffektivitet där utrustningen i övrigt är likvärdig utifrån kvalitet, arbetsmiljö och i förekommande fall patientsäkerhet.	Krav ställs, men många gånger är skillnader för andra parametrar mer avgörande. Dock medför ändå kraven ett budskap att det är en väsentlig fråga och kan minska driftskostnader om det går genomslag.	-
Inköp och upphandling	Ta fram underlag för att öka systematiken för vilka upphandlingar som ska prioriteras utifrån miljöpåverkan/miljökrav.	Miljöstrateg har initierat kunskapsutbyte med regioner som påbörjat liknande arbete. Kommande miljöcontroller på inköp och upphandling planeras få ett sådant uppdrag.	Kommer troligen att lösas med planerat tillförd resurs kan avsätta tid för detta. Behövs dock stöd från övriga på upphandling samt miljöstrateg
<b>Fokusområde</b>	<b>Åtgärd/aktivitet</b>	<b>Status</b>	<b>Ytterligare Behov</b>
Inköp och upphandling	Ta fram webutbildning för hållbara inköp för målgruppen	Finns inte idag. Viktigt för att kunna göra mer aktiva val och få förståelse	Behövs avsättas tid från Inköp och

	beställare/ansvariga för inköp i verksamheterna.	för hur inköp kan påverka hälsa och miljö.	upphandling samt miljö.
<b>Inköp och upphandling</b>	Tillse att tillfredsställande resurser finns inom regionen för att ställa och följa upp relevanta miljökrav i upphandlingar	Otillräckligt vad gäller personella resurser på Inköp och upphandling samt miljö, dock uppnås ändå relativt mycket tack vare stort engagemang i frågorna. På gång att förbättras under 2021 med sakkunnig miljö på Inköp och upphandling. Dock behövs mer resurser för inköp och upphandling för marknadsanalyser, uppföljning m.m. för att öka möjligheterna att hitta bättre alternativ, följa upp att ställda krav efterlevs etc.	Mer personella resurser
<b>Inköp och upphandling</b>	Tydliggöra befogenheter för att ställa hållbarhetskrav i upphandlingar	Regler för hållbara inköp utgör minimiregler, men det saknas tydlighet om det finns krav som ska ställas även om det skulle kunna medföra en merkostnad samt vem	Behövs beslut/ställningstagande på övergripande nivå.

		<p>som får fatta ett sådant beslut. Om beställaren vill ha engångs istället för flergångs är det i dagsläget inget som hindrar.</p>	<p>Vem tar beslut om att relevanta miljökrav inte ska ställas i den enskilda upphandlingen/inköpet ?</p>
<p><b>Inköp och upphandling</b></p>	<p>Tydliggöra och kommunicera regler för hållbara inköp</p>	<p>Regler för hållbara inköp är troligen inte särskilt kända i organisationen förutom på Inköp och upphandling och miljöfunktionen. Bör revideras och kommuniceras tydligare.</p>	<p>Behövs avsättas tid från Inköp och upphandling samt miljö.</p>

Fokusområde	Åtgärd/aktivitet	Status	Ytterligare Behov
-------------	------------------	--------	-------------------



<b>Kunskap och medvetenhet om miljöfrågor</b>	Alla nya medarbetare ska få en introduktion om regionens miljöarbete för att kunna bidra på ett konstruktivt sätt i regionens strävan mot en hållbar utveckling.	Checklista för introduktion miljö finns, men oklart i vilken omfattning den används. Finns tankar på att vissa övergripande delar kan tas fram som webutbildning, men har inte kunnat prioriteras ännu. Bättre styrning av dokumentation behövs för att uppföljning ska kunna göras.	Eventuellt behövs tillskott av resurser för stöd i framtagande av webutbildning och behov att miljöfunktionen kan avsätta tid.
---	--	--	--

<p><b>Kunskap och medvetenhet om miljöfrågor</b></p>	<p>Det ska finnas centralt stöd med sakkunskap inom miljö som har kompetens och kapacitet att ge stöd till verksamheten för att alla funktioner ska kunna identifiera vilken miljöpåverkan verksamheten har och vad man kan göra för att minimera negativ miljöpåverkan, upprätthålla miljöcertifieringen och uppnå ständiga förbättringar.</p>	<p>I dagsläget finns en miljöstrateg och en miljöhandläggare för interna miljöarbetet. I förhållande till andra regioner är det nästan minst resurser i förhållande till verksamhet och antal anställda, vilket måste ses som otillräckligt och mycket begränsande för möjligheterna att åstadkomma många av de identifierade möjligheterna till förbättringar. Vid regionbildningen skedde ingen utökning av resurser för interna miljöarbetet trots att flera verksamheter tillkom till organisationen och senare har även fler verksamheter inkluderats i regionen. De två tjänster som finns på miljöfunktionen i nuläget räcker egentligen bara till att upprätthålla miljöcertifieringen och lagefterlevnad. Efterfrågan och kraven på miljöstöd har också ökat exponentiellt under ett antal år. Det saknas även budget för riktade miljöåtgärder vilket medför att det finns begränsade möjligheter att som många</p>	<p>Ytterligare en tjänst med sakkunnig inom miljö skulle medföra att färre identifierade behov skulle behöva prioriteras bort. Ett återinförande av en budget för riktade miljöåtgärder skulle medföra att fler önskade utredningar och analyser skulle kunna göras.</p>
--	---	---	--

		andra regioner, anlita miljökonsulter för fördjupade analyser/förstudier/utredningar.	
--	--	---	--

Fokusområ de	Åtgärd/aktivitet	Status	Ytterligare Behov
-----------------	------------------	--------	-------------------

<p><b>Kunskap och medvetenhet om miljöfrågor</b></p>	<p>Klimatberäkning av förbrukningsartiklar som används i regionen ska införas</p>	<p>Det finns ett regiongemensamt nätverk för klimatberäkningar där viss kunskap kan inhämtas. Det finns dock olika metoder att göra beräkningar, men inte standardisering varför resultatet ofta skiljer sig åt. Det skulle behövas ett kvalitetssäkrat underlag för att göra relevanta beräkningar som också kan fortlöpa. Utredning av detta saknas interna resurser för.</p>	<p>Större utredning, analys och framtagande av underlag och metodik behövs som inte kan göras med befintliga resurser. Lämpligt med miljökonsultuppdrag för detta. Dessutom krävs större interna resurser om uppföljning ska kunna fortlöpa.</p>
<p><b>Kunskap och medvetenhet om miljöfrågor</b></p>	<p>Metod för att klimatberäkna livsmedelsinköp/måltider ska införas.</p>	<p>Görs inte idag, men det finns metodik som skulle kunna implementeras.</p>	<p>Behövs avsättas tid i produktionsköken och miljöfunktionen för att införa och följa upp.</p>

<p><b>Kunskap och medvetenhet om miljöfrågor</b></p>	<p>När personal övergår till en chefsroll och när nya chefer anställs ska de erbjudas utbildning, dels i de lagkrav som rör regionens miljöfrågor, dels grundläggande kunskap för att kunna motivera medarbetarna och leda arbetet på ett sätt som främjar miljö och hälsa.</p>	<p>Miljö ingår som en del i chefsutbildningsprogrammet och för nya chefer är det obligatoriskt att delta i alla moment i det programmet.</p>	<p>-</p>
<p><b>Kunskap och medvetenhet om miljöfrågor</b></p>	<p>Riktlinjer för kompetens-/utbildningskrav för olika befattningar inom regionen ska tas fram och fastställas.</p>	<p>Pågår.</p>	<p>-</p>

<p><b>Fokusområden</b></p>	<p><b>Åtgärd/aktivitet</b></p>	<p><b>Status</b></p>	<p><b>Ytterligare Behov</b></p>
----------------------------	--------------------------------	----------------------	---------------------------------

<p><b>Kunskap och medvetenhet om miljöfrågor</b></p>	<p>Uppföljning av klimatpåverkan från sjukresor ska införas</p>	<p>Miljöutredning av sjukresefunktionen ska göras under 2021 inför att den ska ingå i regionens miljöcertifiering. Där ingår utredning av detta.</p>	<p>Förväntas införas efter kommande miljöutredning. Behövs mer tid för uppföljning för miljöstrateg.</p>
<p><b>Resor och transporter</b></p>	<p>Fastställande av handlingsplan resor</p>	<p>Handlingsplan resor har inte formellt beslutats. Den nya reviderade versionen bör fastställas för att ge mer tyngd till det fortlöpande arbetet. Behöver dock reda ut vilken roll i styrmodellen planen ska ha och vilken instans som då bör fastställa planen.</p>	<p>- <i>(I analysen av handlingsplanen beräknas besparingar på drygt 2 miljoner)</i></p>
<p><b>Resor och transporter</b></p>	<p>Fortsatt arbete för effektivisering av fordonsflottan genom att införa centralt fordonsansvar och stödsystem.</p>	<p>Utredning av effektivisering och bättre uppföljning av fordonsflottan är genomförd med framtagna förslag. Återstår att ta ställning till förslagen och genomföra eventuella åtgärder.</p>	<p>Eventuellt inrättande av tjänst. Behövs avsättas tid/resurser för att hålla ihop och genomföra.</p>

<b>Resor och transporter</b>	Fortsatt arbete via arbetsgruppen för handlingsplan resor <sup>i</sup>	Arbetsgruppen för handlingsplan resor har tillfälligt pausats till följd av arbetsbelastning under pandemin. Behöver återupptas utifrån reviderade handlingsplanen.	Berörda tjänstepersoner behöver prioritera att avsätta tid till arbetsgruppen och åtgärder.
<b>Resor och transporter</b>	Fossilfri drift av fordon i kollektivtrafiken	Länsbussarna körs idag på HVO <sup>13</sup> . Ytterligare åtgärder för att minska miljöpåverkan inom kollektivtrafiken samt reseservice kommer att ses över inom ramen för kommande miljöutredning av reseservice inför certifiering.	Utifrån kommande miljöutredning.

<b>Fokusområden</b>	<b>Åtgärd/aktivitet</b>	<b>Status</b>	<b>Ytterligare Behov</b>
---------------------	-------------------------	---------------	--------------------------

<sup>13</sup> HVO står för Hydrerad Vegetabilisk Olja och är ett förnybart drivmedel för dieselmotorer. Det kan blandas i befintlig diesel eller kan helt ersätta diesel.

<p><b>Resor och transporter</b></p>	<p>Utbyte av regionens ägda och långtidsleasade fordon till fordon med fossilfri drift.</p> <p><i>Eldrifft är billigare än andra fordonsbränslen medan HVO är i dagsläget dyrare än vanlig diesel. Kan behövas ses över i budget om det behövs tillskott för att främja att man tankar med HVO istället för fossil diesel.</i></p>	<p>Regionens leasingbilar byts mot elbilar eller laddhybrider successivt när avtalen går ut. Laddhybrider behöver användas i en övergångsfas tills räckvidd, laddinfrastruktur m.m. är tillfredsställande för övergång till rena elbilar. Tyngre fordon tankas numera med HVO. Ambulanser kommer att börja köras delvis på HVO. Dock finns i dagsläget inga alternativa bränslen för ambulanshelikopter eller ambulansflyg.</p>	<p>Fortlöpande dialog med verksamheter som har leasingbilar som ska bytas för att optimera val av modell.</p>
<p><b>Energianvändning</b></p>	<p>Systematiskt arbete med energieffektivisering av regionens fastigheter</p> <p><i>Energieffektiviseringar kan innebära initiala kostnader för investeringar,</i></p>	<p>Förändringar av organisation och personalstyrka på fastighetsområdet. Viktigt att fortsatt kunna prioritera energifrågorna och att tillräckliga resurser finns för att kunna arbeta strategiskt med effektiviseringar.</p>	<p>Bibehålla och helst öka budget för energiåtgärder. Viktigt att upprätthålla sakkunskap i energifrågor.</p>



	<i>men minskade energikostnader på sikt.</i>		
<b>Energianvändning</b>	Vid val av, och användning av teknisk utrustning behöver stor hänsyn tas till hushållning med energi och energieffektivitet	Val av utrustning sker oftast utifrån andra parametrar än energi varför det ofta kan vara svårt att påverka energiprestandan. Det finns dock stor medvetenhet om vikten av att släcka tomma utrymmen, stänga av utrustning etc, men även här finns relativt stor förbättringspotential. Rensning av onödig data sker generellt mycket sparsamt.	Informationsinsatser behövs. Kan eventuellt lösas med befintliga resurser.

<b>Fokusområden</b>	<b>Åtgärd/aktivitet</b>	<b>Status</b>	<b>Ytterligare Behov</b>
---------------------	-------------------------	---------------	--------------------------

<p><b>Användning av material och produkter</b></p>	<p>Identifiera vilka engångsprodukter som skulle kunna ersättas med flergångs</p> <p><i>Flergångsprodukter är ur miljösynpunkt att föredra och är oftast även positivt ur robusthetssynpunkt och minskat beroende av sårbara leveranskedjor, dock krävs personella resurser för hanteringen som medför fler steg än att slänga som avfall. Dock minskar avfallsmängden och därmed kostnader för kvittblivning.</i></p>	<p>Samlad överblick över vilka engångsprodukter som används idag saknas. Skulle behövas en kartläggning (<i>inklusive vidare utredning av möjligheter till rengöring/sterilisering/hantering</i>) som dock inte kan göras med befintliga personella resurser. Koppling även till inköp och upphandling.</p>	<p>Tillskott av personella eller ekonomiska resurser. Vid anlitan­de av miljökonsult krävs ändå tid för miljöfunktionen m.fl. att bistå samt genomföra eventuella åtgärder.</p>
<p><b>Användning av material och produkter</b></p>	<p>Kartläggning av leksaker, lekmaterial och andra produkter/material som kommer i nära kontakt med barn</p>	<p>Inte genomfört någon aktivitet i brist på resurser</p>	<p>Tillskott av personella eller ekonomiska resurser. Vid anlitan­de av miljökonsult krävs ändå tid för</p>

			miljöfunktionen m.fl. att bistå samt genomföra eventuella åtgärder.
<b>Användning av material och produkter</b>	Kommunicering till berörda verksamheter om kloka val av leksaker, lekmaterial och s.k. belöningsleksaker.	Sammanställning av vilka avtal som har bra hälso- och miljökrav och hur man bäst avropar från dessa avtal samt hur man bör tänka vid inköp och eventuella gåvor till verksamheten.	Eventuellt behövs tillskott av personella resurser, alternativt om det kan vara möjligt att avsätta tid för befintliga resurser framöver.
<b>Användning av material och produkter</b>	Se över möjligheten att underlätta för verksamheter att göra miljö- och hälsomässigt kloka val vid avrop/inköp	Utöver regler för hållbara inköp finns inget tydligt stöd i dagsläget. Bör ses över vid byte av förrådssystem samt i relevanta upphandlingar.	Kan eventuellt lösas inom ramen för befintliga resurser hos miljö, upphandling och förråd.

<b>Fokusområden</b>	<b>Åtgärd/aktivitet</b>	<b>Status</b>	<b>Ytterligare Behov</b>
---------------------	-------------------------	---------------	--------------------------

<p><b>Hantering av läkemedel och kemikalier</b></p>	<p>Arbeta aktivt för att minimera kassation av läkemedel, prioritera startförpackningar vid nyinsättning av läkemedel samt prioritera läkemedelsgenomgångar och informera patienter om hur eventuell kassation av läkemedel i hemmet ska ske.</p>	<p>Aktiviteter ligger i linje med arbetet med läkemedelshantering i övrigt.</p>	<p>Eventuellt mer samverkan mellan miljö och läkemedelsenheten i dessa frågor.</p>
<p><b>Hantering av läkemedel och kemikalier</b></p>	<p>Fortlöpande arbete med riskbedömningar av kemiska produkter, kommunikering av resultatet till berörda samt vidtagande av åtgärder för att minimera risker.</p>	<p>Är även lagkrav utifrån både miljö och arbetsmiljö. Ett större riskbedömningsprojekt påbörjades 2019, men är just nu pausat av HR. Inväntar beslut om fortsättning samt plan för det fortlöpande arbetet.</p>	<p>Arbetet bör återupptas och tid avsättas av HR och miljö.</p>
<p><b>Hantering av läkemedel och kemikalier</b></p>	<p>Fortlöpande omvärldsbevakning för att hitta ersättningsprodukter med lägre skadlighet</p>	<p>Miljöfunktionen deltar i regionernas gemensamma nätverk Nationella substitutionsgruppen där goda exempel på substitution delas.</p>	<p>Inom ramen för befintligt arbete.</p>

Hantering av läkemedel och kemikalier	Fortsatt arbete mot antibiotikaresisten	Fortlöpande arbete	Fortlöpande arbete
	<sup>14</sup>		

Fokusområden	Åtgärd/aktivitet	Status	Ytterligare Behov
Hantering av läkemedel och kemikalier	<p>Införande av destruktion av lustgas</p> <p><i>Medför en investeringskostnad samt driftskostnad, externa medel från Klimatklivet söks för delfinansiering av investeringen.</i></p>	<p>Upphandling av destruktionsanläggning ska göras och plan för införande och drift bör upprättas. Uppdrag finns.</p>	<p>Pågår. Kommer att behövas avsättas tid av berörda av införandet och sen tid för skötsel, underhåll och uppföljning.</p>

<sup>14</sup> [STRAMA - Samverkan mot antibiotikaresistens](#)

<p><b>Hantering av läkemedel och kemikalier</b></p>	<p>Successivt utbyte av köldmedia med hög GWP<sup>15</sup> till köldmedia med lägre klimatpåverkan</p>	<p>Översyn görs kontinuerligt och i enlighet med köldmedieförordningen och nya kylkompressorer monteras med koldioxid istället för F-gaser som köldmedia.</p>	<p>Fortlöpande arbete</p>
<p><b>Livsmedels-hantering</b></p>	<p>Dialog med leverantörer för att underlätta möjligheterna att nå målen</p> <p><i>Ekologiska och socialt-etiskt märkta livsmedel är ofta dyrare än konventionella och hänsyn till aktuella mål behöver tas när respektive budget beslutas.</i></p>	<p>Respektive produktionskök kan ha dialog, men det kan vara önskvärt med en gemensam dialog utifrån gällande avtal och även i samband med kommande upphandlingar.</p>	<p>Befintlig personal behöver avsätta tid.</p>
<p><b>Livsmedels-hantering</b></p>	<p>Ta fram checklista/riktlinjer för hållbara konferenser/ event/möten/utbildningar där val av mat och servering ingår.</p>	<p>Saknas i dagsläget.</p>	<p>Befintlig personal på olika funktioner behöver avsätta tid för framtagande.</p>

<sup>15</sup> GWP = Global Warming Potential. För att få alla växthusgaser jämförbara multipliceras alla utsläpp, förutom koldioxid, med en global uppvärmningspotential, GWP, där koldioxid har GWP =1.

<b>Livsmedels- hantering</b>	Utveckla/införa metod för att redovisa måltidens koppling till miljö, inklusive klimatpåverkan i menyer för att ge kund/konsument/gäst möjlighet att göra aktiva val.	Marknadsanalys över vilken metod som är mest relevant och lämplig samt ett införande och användande av metoden inklusive sammanställning. Uppföljningen behöver också vara tillgänglig för miljöstrateg inför t.ex. Miljöbokslut.	Befintlig personal behöver avsätta tid inför ett införande. Oklart vilket eventuellt merarbete som tillkommer för löpande uppföljning.
----------------------------------	---	---	--

<b>Fokusområ- de</b>	<b>Åtgärd/aktivitet</b>	<b>Status</b>	<b>Ytterligare Behov</b>
<b>Livsmedels- hantering</b>	Översyn av budget för livsmedelsinköp för att systematiskt ställa om till mer ekologiska livsmedel	För att uppnå 60% ekologiska livsmedel till 2030 behöver respektive produktionskök räkna på vilken budget som kommer att behövas.	Respektive produktionskök behöver beräkna inför budget.
<b>Avfallshantering</b>	Fortsatt god källsortering i verksamheterna och fortlöpande information/utbildning i avfallshantering.	Sker idag.	-

<p><b>Avfallshantering</b></p>	<p>Som fastighetsägare/ byggherre ställa krav på, och följa upp, att icke-farligt bygg- och rivningsavfall (med undantag av jord och sten) så långt möjligt förbereds för återanvändning, materialåtervinning och annan återvinning.</p>	<p>Krav på källsortering görs idag. Kan behöva se över om det behövs kompletteringar inför kommande avtal.</p>	<p>-</p>
<p><b>Avfallshantering</b></p>	<p>Utreda möjligheterna att materialåtervinna produkter som inte innefattas av producentansvar</p>	<p>Inom ramen för avtalet med avfallsmottagare har dialog kring vissa material genomförts, men tidsbrist har medfört att det varit svårt att fullfölja och arbeta systematiskt med frågan. Se även aktivitet under Användning av material och produkter.</p>	<p>Troligen behövs tillskott av personella resurser för att kunna arbeta systematiskt med detta. Vid anlitan av miljökonsult krävs ändå tid för miljöfunktionen m.fl. att bistå samt genomföra eventuella åtgärder.</p>



Fokusområden	Åtgärd/aktivitet	Status	Ytterligare Behov
Avfallshantering	Översyn av vilka engångsprodukter/material som skulle kunna ersättas med flergångsprodukter eller alternativa metoder	För förbrukningsartiklar som köps via förrådet finns en Material- och avfallsanalys man kan arbeta vidare med, men arbetsbelastningen har inte medgett det ännu.	Troligen behövs tillskott av personella resurser för att kunna arbeta systematiskt med detta. Vid anlitan av miljökonsult krävs ändå tid för miljöfunktionen m.fl. att bistå samt genomföra eventuella åtgärder.

\* I handlingsplan resor finns en rad identifierade aktiviteter som bör prioriteras för att minska klimatpåverkan inom följande områden:

Minskad klimatpåverkan från Arbetspendling (-10%)	Minskad klimatpåverkan från Tjänsteresor (-10%)
Uppmuntra närboende till att gå, cykla eller samåka	Res med tåg istället för flyg.
Ersätt bil med kollektiva färdmedel (busskort, mm).	Ersätt tjänsteresor med inrikes flyg med resfria möten.

---

Uppmuntra anställda till att välja elfordon.

Genomför en övergång till elbilar/biogasbilar bland  
Regionens bilar

## 7 BILAGA 2: FÖRDJUPNING BAKGRUND TILL MILJÖMÅLEN

### 7.1 Betydande miljöaspekter för Region Jämtland Härjedalen

En miljöaspekt är delar av en organisations aktiviteter/verksamhet eller produkter eller tjänster som påverkar eller kan påverka miljön. En miljöaspekt kan orsaka miljöpåverkan. En betydande miljöaspekt är en miljöaspekt som har eller kan ha en eller flera typer av betydande miljöpåverkan. En miljöcertifierad organisation ska utreda och värdera vilka miljöaspekter som finns inom organisationens ansvar och möjlighet att påverka och de aspekter som anses vara betydande ska utgöra underlag för mål, aktiviteter och förbättringsinsatser. Nedan följer en sammanställning av de miljöaspekter som identifierats för Region Jämtland Härjedalen samt hur de inverkar på de övergripande miljömålen.

Miljöaspekt	Beskrivning	Minskad klimatpåverkan	Hållbar resursanvändning	Giftfri miljö
Kunskap och medvetenhet – egen och förmedlande	Kunskap och medvetenhet om hur den egna verksamheten/aktiviteter/åtgärder påverkar miljö och hälsa är en grundförutsättning för att kunna identifiera förbättringsmöjligheter och minimera negativ påverkan. Det är också viktigt att det finns kanaler för att sprida goda exempel. Miljöfrågor och folkhälsa har också starka kopplingar och det är därför extra viktigt att belysa dessa samband då hälso- och sjukvård utgör en stor del av kärnverksamheten.	X	X	X
Användning av förbrukningsmaterial/engångsartiklar	Förbrukningsartiklar som består av ändliga resurser såsom plast av fossil råvara tär på jordens resurser. Vissa material, framför allt av plast, kan även innehålla hälsoskadliga ämnen. Tillverkning av produkter har ofta stor klimatpåverkan och kan också ha annan miljöpåverkan (energi, råvaror, utsläpp m.m.) Material och produkter som inte kan återanvändas eller återvinnas, utan går till förbränning eller deponi innebär också slöseri med naturresurser. Produkter som helt eller delvis består av förnyelsebara material ger mindre miljöpåverkan.	X	X	X

Avfall	Avfall består till stor del av bearbetade råvaror och avfallshantering handlar alltså om hushållning av naturresurser. Avfall innehåller en mängd olika ämnen och material i olika kombinationer och kan vara skadligt för både människor och miljö. Vid förbränning av avfall bildas koldioxid som bidrar till växthuseffekten samt kväveoxid som kan ge nedsatt lungfunktion och irritation av luftvägar. Farligt avfall kan i vissa fall delvis återvinnas, medan annat och vissa ämnen behöver fasas ur kretsloppet för att inte orsaka skador på människor och miljö.	X	X	X
<b>Miljöaspekt</b>	<b>Beskrivning</b>	<b>Minskad klimat-påverkan</b>	<b>Hållbar resurs-användning</b>	<b>Giftfri miljö</b>
Inköp/Inköp och upphandling	En produkt (inklusive emballage och annat material) påverkar människors hälsa och miljö i hela processen, från råvaruutvinning, tillverkningsprocess och användning - till avfallshantering, inklusive energiåtgång och alla transporter. Vissa produkter kan också innehålla ämnen som är skadliga för människors hälsa eller miljön. Det är därför viktigt att hushålla med produkter och resurser, minska slöserier och göra kloka val vid inköp/avrop och inte bara titta på inköpspris. Upphandling är en nyckelfaktor för vilka produkter och material som används i regionens verksamheter och det är därför avgörande vilka miljökrav som ställs i upphandlingar.	X	X	X
Energianvändning – El och värme	Energianvändning har olika stor miljöpåverkan beroende på hur den produceras. I Sverige är stor andel av energiproduktionen förnyelsebar (dock inte all), men insatser och rutiner för att minska behovet av energi ger reducerad svensk energianvändning och ökar möjligheterna till energiexport. I det integrerade nordeuropeiska elsystemet skapar det förutsättningar att minska koldioxidutsläppen i kolkraftverk i andra länder. Om man minskar elkonsumtionen med en kilowattimme gör man det möjligt att minska koldioxidutsläppen med ungefär ett kilo. Det är därför viktigt att hushålla med energi och minimera slöserier samt ställa krav på låg energiförbrukning vid upphandling/inköp av utrustning som kräver energitillförsel.	X	X	
Tjänsteresor och transporter	Transporter bidrar till påverkan på mark och vatten, klimatet, människors hälsa och natur- och kulturvården. Det svenska transportsystemet är i dagsläget starkt beroende av fossila bränslen och inrikes transporter svarar för nästan en tredjedel av Sveriges totala utsläpp av växthusgaser.	X		X
Arbetspendling, patientresor och besökare resor	Transporter bidrar till påverkan på mark och vatten, klimatet, människors hälsa och natur- och kulturvården. Det svenska transportsystemet är i dagsläget starkt beroende av fossila bränslen och inrikes transporter svarar för nästan en tredjedel av Sveriges totala utsläpp av växthusgaser.	X		X

Miljöaspekt	Beskrivning	Minskad klimat-påverkan	Hållbar resurs-användning	Giftfri miljö
Läkemedels-hantering – inköp, förskrivning, användning	<p>Vissa läkemedel har konstaterat skadliga effekter om de kommer ut i miljön. Vid läkemedelsproduktion i vissa länder kommer stora mängder läkemedelsrester ut i miljön, däribland antibiotika, och ger därmed risk för utveckling och spridning av antibiotikaresistenta mikroorganismer.</p> <p>Rätt läkemedel i rätt mängd, med rätt förpackningsstorlek till rätt ändamål är viktigt samt att minimera slöserier – eftersom tillverkningen ofta har stor miljöpåverkan och potentiell hälsopåverkan särskilt med tanke på antibiotikaresistens. Viktigt att ställa krav vid läkemedelsupphandlingar. Även transporter av produkterna kan ha skadliga effekter på hälsa- och miljön. Läkemedelsrester får inte kasseras på sådant sätt att det hamnar i avloppet, då reningsverken inte är utformade för att rena bort läkemedelsrester. Användning av vissa anestesigaser har också påverkan på klimatet, då t.ex. lustgas är en potent växthusgas. I dagsläget har inte regionen någon destruktionsanläggning för lustgas.</p>	X	X	X
Användning av kemiska produkter	<p>Produkter som är hälsoskadliga och/eller miljöskadliga får inte komma ut till miljön och måste hanteras rätt för att inte påverka hälsan negativt.</p> <p>Rätt kemikalie i rätt mängd, med rätt förpackningsstorlek till rätt ändamål är viktigt samt att minimera slöserier – eftersom även tillverkningen och transporter av produkterna kan ha skadliga effekter på hälsa- och miljön.</p> <p>Skadliga kemikalier får inte hamna i avloppet, då reningsverken inte är utformade för att rena bort kemikalierester.</p>		X	X

<p>Ledning och styrning</p>	<p>Region Jämtland Härjedalen är en politiskt styrd organisation. Politikerna tar ställning till och beslutar om regionens verksamhet, resurser och inriktning på ett övergripande plan. Tjänstemannaledningen med chefer inom alla nivåer utför de beslut som politikerna tagit. Tjänstemannaorganisationen tar också fram förslag till hur verksamheten ska genomföras och underlag till de beslut som fattas både på politiker- och tjänstemannanivå. Tjänstemannastödet till politiken återfinns inom Regionstaben som också utfärdar regler och riktlinjer och driver planeringsprocessen. Regionstaben/Regiondirektörens stab fungerar också som administrativ stöd till alla regionens verksamheter. Regionstabens/Regiondirektörens verksamheter har stor inverkan på hur regionen styrs och följs upp och vilket underlag politiken fattar beslut utifrån.</p>	<p>X</p>	<p>X</p>	<p>X</p>
<p><b>Miljöaspekt</b></p>	<p><b>Beskrivning</b></p>	<p><b>Minskad klimatpåverkan</b></p>	<p><b>Hållbar resursanvändning</b></p>	<p><b>Giftfri miljö</b></p>
<p>Livsmedels- hantering</p>	<p>Produktion och transporter av livsmedel står för en betydande del av den globala miljöpåverkan. Det omfattande beroendet av fossila insatsmedel i livsmedelsproduktionen och en hög köttkonsumtion ger en stor klimatbelastning. I många områden leder också konstbevattning till allvarlig vattenbrist. Kemiska bekämpningsmedel, monokulturer och skogsavverkning påverkar den biologiska mångfalden negativt. Spridningen av bekämpningsmedel orsakar skador och dödsfall bland arbetare i produktionen. I många länder används antibiotika i förebyggande syfte i djurhållningen istället för restriktivt vid behandling av diagnostiserade åkommor. En för vidlyftig användning av antibiotika kan leda till ökad resistensutveckling. Djurskyddet skiljer sig också väsentligt mellan olika länder/delar av världen. Det är stor skillnad mellan olika livsmedels miljöpåverkan. Enligt en studie beräknas varje svensks konsumtion av mat orsaka i genomsnitt omkring 1,8 ton koldioxidekvivalenter per år. 75 procent av växthusgasutsläppen beräknades komma från kött, fisk och mejerikonsumtion trots att dessa matkategorier bara utgör 35 procent av vårt kaloriintag. Genom att ändra våra matvanor kan vi minska matkonsumtionens klimatpåverkan. Den viktigaste insatsen är dock att minimera matsvinnet i hela livsmedelskedjan.</p>	<p>X</p>	<p>X</p>	<p>X</p>

Finansverksamhet /Ekonomiska placeringar	Att finansmarknaden flyttar investeringar från kolintensiva företag till klimatlösningar och att kapitalförvaltare uppmuntrar företag till ett bättre klimatarbete är avgörande för att klimatet ska stabiliseras. På fondmarknaden finns idag klimatsmarta investeringsalternativ i form av till exempel fossilfria fonder och branschfonder med fokus på förnybar energi och energieffektiviseringar. Huvuddelen av det förvaltade kapitalet globalt tar dock inte uttalat klimathänsyn och det finns stora summor investerade i företag som utvinner, producerar och söker efter ytterligare reserver av kol, olja och gas. Hur man väljer i sina ekonomiska placeringar har därför väldigt stor betydelse.	X	X	X
--	--	---	---	---

Miljöaspekt	Beskrivning	Minskad klimat-påverkan	Hållbar resurs-användning	Giftfri miljö
Inköp och upphandling	En produkt (inklusive emballage och annat material) påverkar människors hälsa och miljö i hela processen, från råvaruutvinning, tillverkningsprocess och användning - till avfallshantering, inklusive energiåtgång och alla transporter. Vissa produkter kan också innehålla ämnen som är skadliga för människors hälsa eller miljön. Det är därför viktigt att hushålla med produkter och resurser, minska slöserier och göra kloka val vid inköp/avrop och inte bara titta på inköpspris. Upphandling är en nyckelfaktor för vilka produkter och material som används i regionens verksamheter och det är därför avgörande vilka miljökrav som ställs i upphandlingar.	X	X	X

IT-infrastruktur	<p>It- och telekom står för mellan två till fyra procent av världens totala utsläpp av koldioxid, beroende på hur man räknar. Det inkluderar hela livscykeln, användningen av datorer, servrar, kylning, fast och mobil telefoni med infrastruktur, skrivare och informationslagring m.m. samt en uppskattning av energiåtgången vid produkttillverkning.</p> <p>Data från 2004 visar att tillverkning av en dator med bildskärm kräver ca 1,8 ton olika material, 22 kilo olika kemikalier, energi som motsvarar 240 kilo fossila bränslen och 1 500 liter vatten. Beroende på typ av IT-produkt ger olika faser av livscykeln upphov till olika belastning på miljön. För en bärbar dator visar livscykelanalyser (LCA) att produktionsfasen står för över 60 % av miljöbelastningen, medan en multifunktionsskrivares största miljöbelastning är användningsfasen (80 %). Användning av IT kan även ha en positiv miljöpåverkan. Kommunikationsteknik, som video- och webbkonferenslösningar, samarbetsplattformar och interaktiva mötesplatser, har potentialen att begränsa miljöpåverkan genom att minska behovet av resor, vilket sänker koldioxidutsläppen samt användningen av papper och annat material. Det är viktigt att ställa miljökrav vid upphandling av IT-utrustning samt upprätthålla system som underlättar användandet av t.ex. distansoberoende teknik.</p>	X	X	X
Kurs- och konferensverksamhet samt arrangemang	<p>Vid kurs- och konferensverksamhet samt arrangemang kan man förmedla kunskap, medvetenhet och inspiration till hållbara val såväl genom innehåll som kringarrangemang. Beroende på arrangemang kan kurs och konferensverksamhet också ha en direkt miljöpåverkan genom resor, transporter, energianvändning, förtäring, användning av material och produkter.</p>	X	X	X

Miljöaspekt	Beskrivning	Minskad klimatpåverkan	Hållbar resursanvändning	Giftfri miljö
Kulturverksamhet	<p>Kulturverksamhet kan medverka till att inspirera och väcka tankar och höja kunskap och medvetenhet kring miljöfrågor. Kulturverksamhet i sig kan också ha en mer direkt miljöpåverkan beroende på aktivitet, t.e.x. materialval, kemikalieanvändning, energianvändning m.m. Man kan också göra avvägningar vad gäller tillgänglighet till kultur utifrån egna och målgruppernas transporter eller tillgänglighet utan transporter.</p>	X	X	X



Aktiviteter inom näringsliv och företagande	I det regionala tillväxtarbetet ingår många kontakter med företag och näringsliv. Möjligheter till påverkan varierar beroende på aktivitet och uppdrag, men det kan finnas möjligheter allt ifrån att inspirera till att minska miljöpåverkan från befintliga verksamheter/produkter till att utveckla nya hållbara lösningar.	X	X	X
Byggnationer - Om- ny- och tillbyggnad samt rivningsprojekt	Inom såväl löpande underhållsarbeten till större byggprojekt hanteras stora mängder material. Material och produkter påverkar människors hälsa och miljö i hela processen, från råvaruutvinning, tillverkningsprocess och användning - till avfallshantering, inklusive energiåtgång och alla transporter. Vissa material och produkter kan också innehålla ämnen som är skadliga för människors hälsa eller miljön. Det är därför viktigt att hushålla med produkter och resurser, minska slöserier och göra kloka val vid inköp/avrop.	X	X	X
Kollektivtrafik	En väl fungerande kollektivtrafik med god konkurrenskraft mot bilen kan ge stora effekter på minskad klimatpåverkan, särskild om kollektivtrafiken kan drivas med fossilfria bränslen.	X		X
Köldmedieanvändning	I kylar och frysar finns köldmedia som ofta består av klimatpåverkande ämnen. I äldre kylar och frysar (tillverkade före 1995) kan det även förekomma ämnen som är skadliga för ozonskiktet. För större kyl- frys- och klimatanläggningar ska återkommande kontroll ske av ackrediterat företag. Då vissa köldmedium har stark klimatpåverkan är det viktigt att minimera risken för läckage. Det är också viktigt att kylar och frysar skrotas på rätt sätt, så inte köldmediet släpps ut i luften.	X		

Miljöaspekt	Beskrivning	Minskad klimatpåverkan	Hållbar resursanvändning	Giftfri miljö
-------------	-------------	------------------------	--------------------------	---------------

<p>Infrastruktur- planering/ samordning</p>	<p>Infrastruktur och kommunikationer har stor inverkan på hur folk transporterar sig själva och varor. En väl fungerande kollektivtrafik med god konkurrenskraft mot bilen kan ge stora effekter på minskad klimatpåverkan. En väl fungerande och utbyggd IT-infrastruktur ger också förutsättningar för distansoberoende lösningar och kan i vissa fall helt ersätta en resa.</p>	<p>X</p>		
<p>Hantering av amalgam/ kvicksilver</p>	<p>Kvicksilver är ett av de allra farligaste miljögifterna och utgör ett hot både mot miljön och mot människors hälsa. Det är en lättflyktig metall som kan spridas långa sträckor via luften. Kvicksilver kan inte brytas ned utan ansamlas i mark, i vatten och i levande organismer. Därför är det viktigt att användningen och utsläppen av kvicksilver minskar. Amalgam är ett mycket gammalt tandlagningsmaterial som till största delen består av kvicksilver. Sverige har sedan 2009 ett förbud som medför att man inte längre använder amalgam som tandlagningsmaterial, men genom att gamla fyllningar byts ut förekommer fortfarande amalgamhantering inom tandvården.</p>			<p>X</p>
<p>Röntgen- verksamhet – Strålning</p>	<p>Vid röntgenverksamhet utsätts människor för strålning eftersom det är själva syftet. Det är dock viktigt att i enlighet med lagstiftningen så långt möjligt minimera den strålning som individer utsätts för (eller riskerar att utsättas för) vid behandling samt vid hantering av strålkällor –såväl patient, personal och anhöriga/andra.</p>			

## 7.2 Globala hållbarhetsmål – Agenda 2030

FN antog 2015 Agenda 2030 för hållbar utveckling, med 17 stycken globala mål och 169 delmål.



Hållbarhet har alltid tre dimensioner: den ekonomiska, den sociala och den ekologiska. För en hållbar samhällsombildning tar vi hänsyn till alla dimensionerna samtidigt.

Hållbar utveckling är ett begrepp som definierades i rapporten "Vår gemensamma framtid", informellt Brundtlandrapporten, (egentligen Report of the World Commission on Environment and Development: Our Common Future) som skrevs av Världskommissionen för miljö och utveckling på uppdrag av FN 1987.

*”Hållbar utveckling är utveckling som tillgodoser dagens behov utan att äventyra kommande generationers möjligheter att tillgodose sina behov.”*

**Ekologisk hållbarhet,**  
- som handlar om att långsiktigt bevara vattnens, jordens och ekosystemens produktionsförmåga och att minska negativ påverkan på naturen och människans hälsa.

**Social hållbarhet,**  
- som handlar om att bygga ett långsiktigt stabilt och dynamiskt samhälle där grundläggande mänskliga behov uppfylls.

**Ekonomisk hållbarhet,**  
- som handlar om att hushålla med mänskliga och materiella resurser på lång sikt.

När det gäller miljön handlar Sveriges miljömål och de globala målen i Agenda 2030 om samma utmaningar. Att uppnå de nationella miljömålen innebär att vi uppnår den ekologiska dimensionen av Agenda 2030 i Sverige.

### 7.3 Nationella miljömål

Sveriges riksdag beslutade 1999 om ett nationellt miljömålssystem som omfattar ett generationsmål och 16 miljö kvalitetsmål.

Riksdagens definition av det övergripande generationsmålet i Sveriges miljömålssystem lyder:

”Det övergripande målet för miljöpolitiken är att till nästa generation lämna över ett samhälle där de stora miljöproblemen är lösta, utan att orsaka ökade miljö- och hälsoproblem utanför Sveriges gränser.”

Innebörden av målet formuleras så här:

- Ekosystemen har återhämtat sig, eller är på väg att återhämta sig, och deras förmåga att långsiktigt generera ekosystemtjänster är säkrad.

- Den biologiska mångfalden och natur- och kulturmiljön bevaras, främjas och nyttjas hållbart.
- Människors hälsa utsätts för minimal negativ miljöpåverkan samtidigt som miljöns positiva inverkan på människors hälsa främjas.
- Kretsloppen är resurseffektiva och så långt som möjligt fria från farliga ämnen.
- En god hushållning sker med naturresurserna.
- Andelen förnybar energi ökar och energianvändningen är effektiv med minimal påverkan på miljön.
- Konsumtionsmönstren av varor och tjänster orsakar så små miljö- och hälsoproblem som möjligt.

## Sveriges 16 miljö kvalitetsmål (Sveriges riksdag 1999)

 Begränsad klimatpåverkan	 Grundvatten av god kvalitet
 Frisk luft	 Hav i balans samt levande kust och skärgård
 Bara naturlig försurning	 Myllrande våtmarker
 Giffri miljö	 Levande skogar
 Skyddande ozonskikt	 Ett rikt odlingslandskap
 Säker strålmiljö	 Storslagen fjällmiljö
 Ingen övergödning	 God bebyggd miljö
 Levande sjöar och vattendrag	 Ett rikt växt- och djurliv

## 7.4 Länets miljömål

I Jämtlands län är följande mål särskilt prioriterade:

- Begränsad klimatpåverkan
- God bebyggd miljö
- Giffri miljö

- Levande sjöar och vattendrag
- Levande skogar
- Ett rikt odlingslandskap
- Storslagen fjällmiljö.

Länet har också ett framtaget åtgärdsprogram för målen och för målet "Begränsad klimatpåverkan" finns också en framtagen Energi- och klimatstrategi 2020-2030<sup>16</sup> med preciserade mål för länet.

De preciserade målen i Energi- och klimatstrategin är "Fossilbränslefritt år 2030" samt "Minst 10 procent minskade utsläpp av växthusgaser varje år under perioden 2020 – 2030".

---

<sup>16</sup> [Fossilbränslefritt 2030 Jämtlands län - Energi- och klimatstrategi 2020-2030](#)

## **8 BILAGA 3 - MILJÖSTRATEGENS BEDÖMNING BEHOV**

---

Region Jämtland Härjedalen har ca 4000 anställda fördelat på ca 180 organisatoriska nivåer <sup>17</sup>varav ca 150 enheter. Verksamheten bedrivs på olika geografiska platser inom länet och innebär en stor variation av lång rad specifika miljöfrågor.

I nuläget finns två tjänster som miljöszakunniga som ansvarar bland annat för att:

- ha aktuell kunskap om gällande lagstiftning och andra krav inom miljöområdet som rör regionens verksamheter och hur regionen kan uppfylla kraven.
- hålla kunskapen aktuell vad gäller fakta, forskning, goda exempel etc inom miljöområdet
- upprätta och revidera rutiner, lathundar, lagförteckning, miljöaspektsförteckningar och annan stöddokumentation för verksamheterna och medarbetarna
- utbilda och informera medarbetare, chefer, ledning, miljöombud etc om miljöfrågor
- följa upp regionens miljöarbete/resultat med ett stort antal nyckeltal och parametrar och återkoppla till ledning och verksamheter och sammanställa ett årligt miljöbokslut i enlighet med EMAS.
- stötta Inköp och upphandling med att formulera relevanta miljökrav i upphandlingar och följa upp dessa
- handlägga inkommande ärenden inom miljöområdet
- stötta verksamheterna och medarbetarna i miljöfrågor, svara på frågor, vägleda, utreda, hitta lösningar etc
- planera för och ansvara för att externa miljörevisioner genomförs årligen och att eventuella avvikelser åtgärdas.
- ta fram underlag till politik och tjänstemannaledning bland annat om resultatet av miljöarbetet samt underlag och förslag på mål och prioriteringar

---

<sup>17</sup> Enheter, områden, förvaltningsområden sammanlagt.

- driva förbättringsarbetet inom miljöområdet

Det finns en rad identifierade åtgärder/aktiviteter som bedöms kunna medföra stora förbättringar för regionen inom miljöområdet, men som i dagsläget inte har kunnat prioriteras på grund av arbetsbelastningen. I enstaka fall har det gått att få fram medel för att anlita miljökonstuler för att göra nödvändig kartläggning/analys, men det saknas ändå tillfredsställande interna personella resurser att ta hand om resultatet och genomföra eventuella förslag på förbättringar.

Organisationen har också senaste åren utökats med fler verksamheter med samma behov av stöd och uppföljning, t.ex. vid regionbildningen samt nyligen med kollektivtrafik och reseservice utan att resurserna för interna miljöarbetet förstärkts.

Regionen saknar också resurs för kemiska arbetsmiljörisker varför miljöfunktionen i dagsläget får stötta verksamheterna i många av kemikaliefrågorna som egentligen är arbetsmiljöfrågor samt när det gäller krav utifrån arbetsmiljö/hälsa i upphandlingar.

Intresset och engagemanget för miljöfrågor har dessutom ökat kraftigt de senaste 5-6 åren och därmed har även efterfrågan av miljöstöd internt ökat successivt och det blir allt svårare att möta upp kraven och behoven.

Miljöstrategens bedömning är sammantaget att för att åstadkomma större förbättringar och ta nästa steg i utvecklingen så behöver miljöfunktionen för interna miljöarbetet förstärkas med minst en ytterligare miljösakkunnig. Därtill är det önskvärt med en budget/avsatta medel för riktade miljöåtgärder.