

Regionplan och budget 2022-2024



FOTON ILLUSTRATIONER: SARA RÖNNBERG, ANNE EILÉN, SKÅNSKA EILÉN, SARA LEE

Innehållsförteckning

Omstart och framtidstro.....	3
Styrmodell.....	4
Strategier	8
Strategi för länets utveckling	9
Strategi för vård	12
Strategi för våra medarbetare	14
Strategi för en god ekonomi	16
Budget 2022–2024.....	18
Budgetramar för regionstyrelse och nämnder	24
Bilagor	32
Bilaga 1: Styrdokument.....	33
Bilaga 2: Ekonomiska planeringsförutsättningar.....	36
Bilaga 3: Definitioner av ekonomiska begrepp	41

Regionplan och budget 2022-2024

Dnr: RS/261/2021

2021-09-24

Fastställd av regionfullmäktige 2021-10-xx

Omstart och framtidstro

Region Jämtland Härjedalen ska präglas av nytänkande och hållbarhet. De som väljer att bo och leva i vårt län, men också de som besöker oss, ska finna värden som ökar möjligheten att växa och utvecklas som människa. Med utbildningsmöjligheter, en bred arbetsmarknad, ett dynamiskt kulturliv, tillgänglig kollektivtrafik och inte minst en hälso- och sjukvård för livets alla skeden bygger vi en starkare framtid.

Pandemin har förändrat mycket. Samhället och inte minst vården, har utsatts för stora prövningar. Många har förlorat nära anhöriga och många företag har haft en svår situation. Det har varit en tid av stora och nya utmaningar men vi kan ändå konstatera att Region Jämtland Härjedalen haft en väl fungerande organisation som tagit sig an sitt uppdrag. Vi känner stor tacksamhet för det arbete som regionens medarbetare genomfört. Nu präglas mycket av omstart samtidigt som vi tar tillvara erfarenheterna från pandemin.

Pandemin har också lärt oss mycket. Distansarbete och digitala möten har utvecklats. Med de hubbar (arbetsplatser) som kommer att etableras runt om i länet kommer många att kunna distansarbeta men samtidigt ha möjlighet att träffa andra personer för utbyte och social samvaro. På hubbarna skapas nya dynamiska möten samtidigt som de unika livsmiljöerna runt om i Jämtland Härjedalen kan bli fleras hem.

Inom hälso- och sjukvården kommer den nära vården, med primärvården som grund, att utvecklas parallellt med digitala tjänster. Det kommer att ge oss oanade möjligheter att utveckla vården och skapa en bättre tillgänglighet. Det omedelbara fokuset nu är att klara den vård som skjutits upp under pandemin.

Under de senaste åren har Region Jämtland Härjedalens ekonomi stärkts. Även om regionen fortfarande har ett negativt eget kapital som måste återställas har vi idag ett betydligt stabilare ekonomiskt läge vilket ger oss en stark framtidstro.

Region Jämtland Härjedalen har en avgörande roll i påverkansarbetet. Vi behöver skapa förståelse och insikt på nationell och internationell nivå för de behov och möjligheter regionen har. Det gäller till exempel snabba kommunikationer och hållbar infrastruktur.

År 1921 fick demokratin sitt definitiva genombrott i Sverige i och med införandet av allmän och lika rösträtt. Region Jämtland Härjedalen uppmärksammar på olika sätt jubileet av Demokratins 100 år. Region Jämtland Härjedalen har undertecknat "Deklarationen för en stark demokrati" och därmed har vi ställt oss bakom ett antal åtaganden.

Region Jämtland Härjedalen deltar tillsammans med kommuner och andra regioner i arbetet med Agenda 2030 och de globala målen för social, ekonomisk och miljömässig hållbarhet. Det ska vara en sammanhållen tråd från Agenda 2030 till den regionala utvecklingsstrategin (RUS) och till de strategier som den politiska ledningen här lägger fram. Strategierna beskriver den utveckling vi vill se i Region Jämtland Härjedalen de närmaste åren och med hjälp av ett antal indikatorer kan vi följa hur olika delar utvecklas.

Vi tar sikte på en framtid där hälsa, utveckling och vård hänger samman och stärker varandra. När vi tillvaratar regionens samlade kraft och kompetens blir våra olika uppdrag en hållbar kraft inför framtiden.

Eva Hellstrand (C)
Regionstyrelsens ordförande

Robert Hamberg (M)
Regionstyrelsens 1:e vice ordförande

Tom Silverklo (C)
Hälso- och sjukvårdsnämndens ordförande

Lennart Ledin (L)
Hälso- och sjukvårdsnämndens 1:e vice ordförande

Elise Ryder Wikén (M)
Regionala utvecklingsnämndens ordförande

Karin Thomasson (MP)
Regionala utvecklingsnämndens 1:e vice ordförande

Styrmodell

I Region Jämtland Härjedalen finns genom en gemensam styrmodell (se nedan) en enhetlig och systematisk struktur för hur organisationen ska ledas, styras och följas upp. Styrmodellen ska säkerställa nedbrytning från vision, strategier och ekonomiska ramar på politisk nivå till genomförande och resultat samt uppföljning i verksamheten. Målet är att bedriva en verksamhet med god kvalitet, som är kostnadseffektiv och i enlighet med god ekonomisk hushållning.

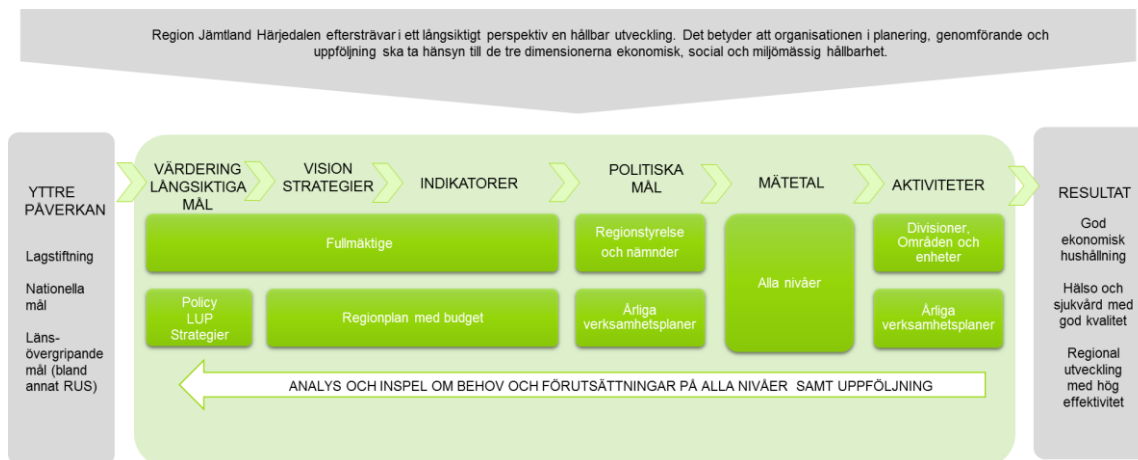
Regionfullmäktige fastställer i Regionplan och budget 2022–2024 övergripande strategier och ekonomiska ramar. I budget anvisar regionfullmäktige resurser till regionstyrelsen och nämnderna för verksamhet och investeringar. De fyra strategierna i Regionplan och budget 2022–2024 är; Strategi för länets utveckling, Strategi för vård, Strategi för våra medarbetare och Strategi för en god ekonomi. Strategierna beskriver den politiska viljeinriktningen för de kommande tre åren, där strategierna sammantaget är Region Jämtland Härjedalens bidrag till regional utveckling och utvecklingen av länets hälso- och sjukvård. Strategierna har olika perspektiv. Strategi för en god ekonomi och strategi för våra medarbetare riktar sig framför allt inåt mot den egendrivna verksamheten medan Strategi för länets utveckling och Strategi för vård har ett större länsperspektiv och är mer utåtriktade.

För varje strategi finns ett antal indikatorer samt i förekommande fall mätbara mål. Indikatorerna visar vilka prioriterade områden som fullmäktige ska följa. Indikatorerna ska visa på en viss riktning och säga något om samhällsutvecklingen utifrån ett medborgar- och brukarperspektiv. För att uppnå en hållbar utveckling i ett långsiktigt perspektiv behöver hänsyn tas till ekonomisk, social och miljömässig hållbarhet vid genomförandet för att uppfylla viljeinriktningen i strategierna.

Regionstyrelsen och nämnderna har ett gemensamt ansvar att arbeta med samtliga strategier. I årliga verksamhetsplaner ska de visa hur de ska bidra till att regionfullmäktiges viljeinriktning genomförs. Verksamhetsplanerna ska säkerställa att nödvändiga prioriteringar görs i verksamheten, att givna ekonomiska ramar hålls och att verksamhetens resultat följs upp.

För Region Jämtland Härjedalens arbete med planering och budget finns en rad dokument som organisationen har att förhålla sig till. Det handlar om styrande dokument för organisationen, till exempel policyer, regler och riktlinjer men också om länsövergripande dokument. För många av de dokumenten har Region Jämtland Härjedalen två roller, dels att vara ansvarig och samordnande för framtagande av dem tillsammans med andra aktörer i länet, dels att vara mottagare och en av länets aktörer i genomförande. Den Regionala utvecklingsstrategin (RUS) för *Jämtlands län 2050 – En nytänkande och hållbar region att leva, verka och utvecklas i* är länets målbild som Region Jämtland Härjedalen ska bidra till med våra olika uppdrag och som våra styrdokument ska leda till och koppla emot. Andra länsövergripande dokument av stor betydelse är Mål för gemensam hälso- och sjukvårdspolitik, Folkhälsopolicy, Regionalt trafikförsörjningsprogram och Kulturplan. I bilaga 1 framgår Region Jämtland Härjedalens politiska styrdokument.

Figur 1 Styrmodell



Genom en tydlig modell för planering och uppföljning eftersträvar Region Jämtland Härjedalen God ekonomisk hushållning, Hälsa- och sjukvård med god kvalitet och Regional utveckling med hög effektivitet. Nedan ges en närmare beskrivning av vad God ekonomisk hushållning och Effektivitet innebär för arbetet med samtliga strategier i regionplanen.

God ekonomisk hushållning

Stora utmaningar väntar de kommande åren när den ekonomiska effekten av pandemin lägger sig. Region Jämtland Härjedalen behöver förbättra sin ekonomi. I samband med årsredovisningen 2020 beslutades att det negativa egna kapitalet (-401 mkr) ska återställas senast år 2025. Det innebär att kostnadsutrymmet under planperioden 2022–2024 är begränsat. Återställande av balanskravet kräver ett överskott på minst 85 Mkr årligen. Det är hög tid att implementera effektiviseringar och driva igenom förändringar för att minska verksamhetens kostnader. Därutöver väntar en stor demografisk utmaning – där fler invånare kommer vara i behov av välfärdstjänster i relation till att den arbetsföra befolkningen.

Det är av vikt att ha en god ekonomi för att kunna möta kriser i samhällsekomin och för att göra nödvändiga investeringar. God ekonomisk hushållning ska råda i hela Regionkoncernen och verksamheterna ska bedrivas ändamålsenligt och effektivt. God ekonomisk hushållning innebär att finansiella och verksamhetsmässiga mål uppnås.

Varje ny verksamhet, anställning, aktivitet eller dylikt ska noga övervägas. De alternativ som finns för att finansiera behov är att öka externa intäkter, effektivisera eller genom att prioritera inom befintlig verksamhet. För att stärka regionens ekonomiska ställning krävs fokus på att hålla kostnaderna nere och att förbättra soliditeten. Region Jämtland Härjedalen ska enligt Kommunallagen (2017:725) 11 kap:

- Ha en god ekonomisk hushållning i sin verksamhet
- Förvalta sina medel på ett sådant sätt att krav på god avkastning och betryggande säkerhet kan tillgodoses.
- Upprätta en budget så att intäkterna överstiger kostnaderna.
- Upprätta verksamhetsplan med mål och riktlinjer som är av betydelse för en god ekonomisk hushållning.

Regionfullmäktige ska besluta om riktlinjer för förvaltningen av medel avsatta för pensionsförpliktelser och hur förvaltningen görs kopplad till tillåten risk, samt ange hur uppföljning och kontroll av förvaltningen ska ske. Detta beslutats i eget reglemente (RS/783/2016).

Effektivitet i verksamheten

Förutom god ekonomisk hushållning måste också Region Jämtland Härjedalen leva upp till kravet om effektivitet. I enlighet med Region Jämtland Härjedalens styrmodell handlar det om en hälso- och sjukvård med god kvalitet och Regional utveckling med hög effektivitet. Effektivitet handlar om att få ut mer verksamhet för tilldelade medel, eller samma verksamhet till minskade kostnader.

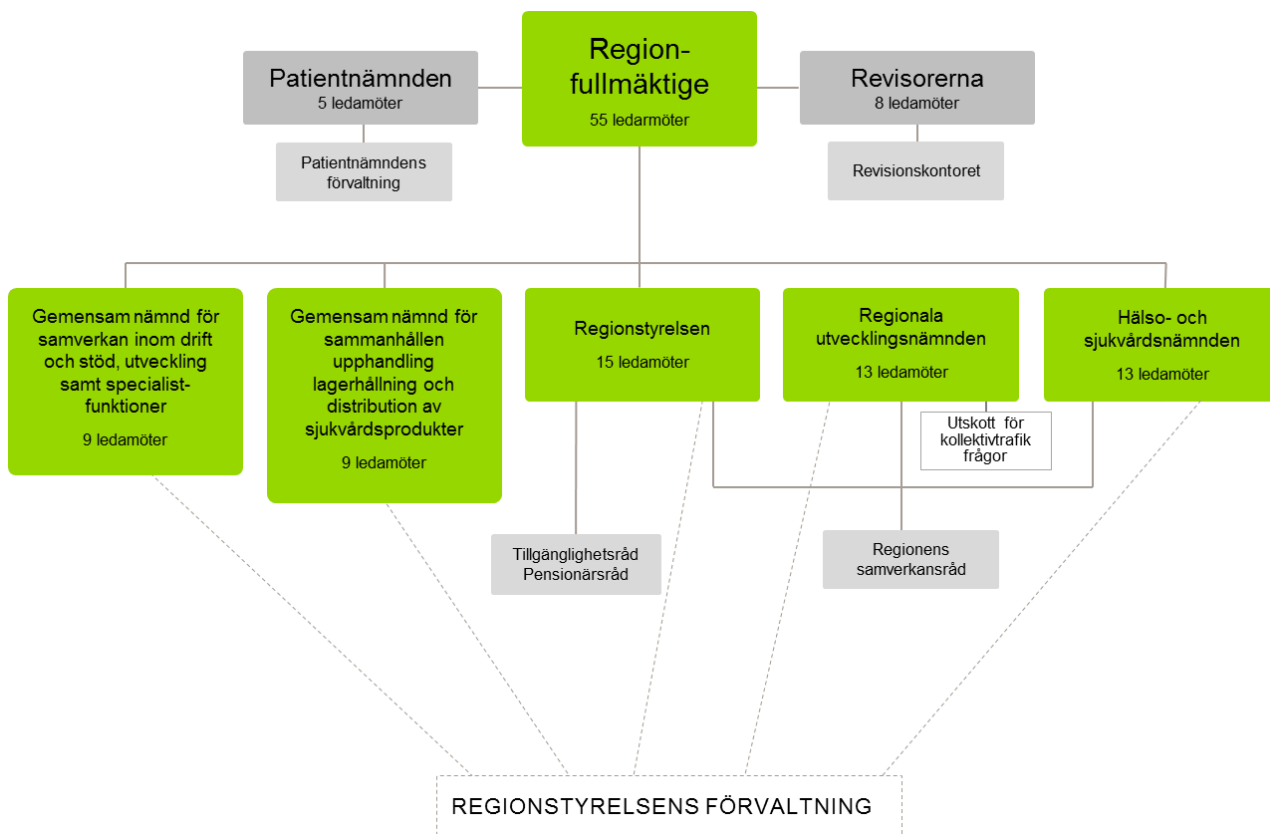
Ny teknik utvecklas snabbt vilket skapar möjligheter för nya arbetsmetoder och kostnadseffektiva lösningar. Genom ny kunskap, digitalisering, automatisering och samverkan kan vi bemöta invånarna på nya sätt och skapa så stor nytta som möjligt för pengarna.

En hållbar utveckling i ett långsiktigt perspektiv, utgångspunkten formuleras väl av Bruntland – kommissionens definition (1987): "En utveckling som tillfredsställer dagens behov utan att äventyra kommande generationers möjligheter att tillfredsställa sina behov". För att nå hög effektivitet och stabilitet inom verksamheten behöver Region Jämtland Härjedalen utveckla följande områden:

- förankra Regionens målbild på kort och långsikt hos medarbetare och medborgare.
- förankra helhetsgrepp i beslutsfattande - beslutsunderlag ska vara tillförlitliga och tydliga.
- förtydliga förväntningar på ledarskap och ansvaret som följer.
- tydliggöra förväntan på varje medarbetares personliga ansvar för ständig förbättring.
- säkerställa att styrning och uppföljning hänger samman på samtliga nivåer.
- sammanhållen koordinering av investeringar inom hela organisationen.
- utveckla mätmetoder och indikatorer för att kunna planera proaktivt samt mäta och utvärdera i real tid.
- samverka med kommuner, näringsliv och andra myndigheter.

Politisk organisation

Figur 2 Politisk organisation 2022



Strategier

I det här kapitlet redovisas de fyra strategierna för Region Jämtland Härjedalen 2022–2024. Strategierna visar den politiska viljeinriktningen och prioriteringar för de kommande tre åren. Strategier finns för områdena länets utveckling, vård, våra medarbetare samt en god ekonomi. God ekonomisk hushållning och Effektivitet i verksamheten är avgörande och ska genomsyra samtliga strategier.

För varje strategi finns ett antal indikatorer och i förekommande fall mätbara mål som fullmäktige särskilt ska följa.

I nästa steg ska regionstyrelsen och nämnderna fastställa verksamhetsplaner. Verksamhetsplanen ska redovisa hur respektive nämnd eller styrelse ska bidra för att verkställa inom fastställda ekonomiska ramar. Deras mål är sedan utgångspunkt för aktiviteter i verksamheten.

Strategi för länets utveckling

Inom strategi för länets utveckling har regionala utvecklingsnämnden ett övergripande ansvar utifrån sin uppgift att ansvara för de regionala utvecklingsfrågorna i länet. Regionstyrelsen och övriga nämnder ska bidra i de delar som inryms inom deras verksamheter i enlighet med fastställda reglementen. Regionfullmäktige kommer särskilt att följa hur regionstyrelsen och nämnderna arbetar med följande prioriterade insatsområden och indikatorer:

Utvecklingskraft i hela länet

Region Jämtland Härjedalen ska leda, samordna och koordinera utvecklingsprocesser i länet. Detta sker genom att samla kommuner, näringsliv och universitet samt det civila samhället för att uppfylla den regionala utvecklingsstrategin (RUS) som beslutades 2021 och som beskriver den nytänkande och hållbara region som vi ska leva, verka och utvecklas i.

För den regionala tillväxtpolitiken gäller nya mål och långsiktiga prioriteringar, för utvecklingskraft med stärkt lokal och regional konkurrenskraft för en hållbar utveckling i alla delar av länet. En bärande del är arbetssättet *smart specialisering*, där vi tillsammans med länets aktörer utvecklar prioriteringar och insatser inom styrkeområdena Upplevelser, Hållbar energi, Digitala lösningar samt Jord, skog och vatten. I arbetet utgår vi tillsammans från faktiska behov och utmaningar. Resultat från arbetet utgör prioriteringar för regionens verksamhet, fördelning av 1:1-medel, utlysningar i EU-fonder och annan extern finansiering.

Länet är geografiskt stort och förutsättningarna för hållbar utveckling skiljer sig åt på olika platser. Tillväxtpolitiken ska ta sin utgångspunkt i dessa skillnader och landsbygdsutveckling behöver tydligare integreras i arbetet. Det är viktigt att analysera vilka behov som finns i olika delar av länet samt effekterna av de insatser som görs. Detta krävs för att effektivt kunna bedriva påverkansarbete gentemot nationell nivå samt även rikta rätt regionala insatser till rätt områden inom länet i enlighet med den nya regionala utvecklingsstrategin.

En hållbar regional utveckling, som inkluderar konkurrenskraftiga företag, bra infrastruktur, arbetstillfällen, kulturutbud, kollektivtrafik och folkbildning, är en förutsättning för att människor ska vilja och kunna bo, leva och verka i hela länet. Satsningar inom dessa områden är därför betydelsefulla för att skapa god skattekraft och ökad tillväxt. Ett bra innovations-, företags- och entreprenörsklimat samt god kompetensförsörjning har en avgörande betydelse för näringslivets konkurrenskraft. Tillväxtarbetet ska bedrivas utifrån att perspektiven ekonomisk, social och miljömässig hållbarhet är odelbara.

Länet ligger i samiskt förvaltningsområde och är en del av Saepmie och som regionalt utvecklingsansvariga ska Region Jämtland Härjedalen arbeta för att integrera samiska näringar i det regionala tillväxtarbetet.

Pandemins effekter på länets näringsliv kan komma att påverka länet över en längre tid och handläggning av det utvecklingskapital som finns för företagsstöd- och projektstöd samt även främjandet av nya företagsetableringar behöver prioriteras. Tillsammans med länets kommuner ska vi arbeta för att bli landets mest företagsvänliga region. Det är viktigt att våra insatser synliggörs och kommuniceras både internt och externt för största möjliga effekt.

Region Jämtland Härjedalen har ansvar för att planera för och hantera alltifrån dagliga störningar till större olyckor, mer omfattande samhällsstörningar och ytterst krig. I efterdyningarna av Coronapandemin kommer det under kommande planeringsperiod vara viktigt att dra lärdom av de erfarenheter som gjorts. Mer arbete behövs för att bygga robusthet i samhällsviktig verksamhet för att kunna stå emot och hantera inträffade händelser. Det är ett prioriterat område att stärka regionens försörjningsberedskap och att arbeta vidare med kontinuitetshantering. Även samverkan på lokal, regional och nationell nivå är ett område som är viktigt att fortsätta utveckla.

Infrastruktur och kommunikationer för framtiden

För ett geografiskt stort län som Jämtland Härjedalen är utmaningarna för att skapa en god tillgänglighet stora och en förutsättning för regional utveckling. God tillgänglighet skapas genom ett sammanlänkat, hållbart och gränsöverskridande transportsystem och väl utbyggd och fungerande digital infrastruktur.

Det finns stora brister i länets väg- och järnvägsinfrastruktur och de anslag som fördelas från staten är otillräckliga

och skevt fördelade över landet. Genom ett aktivt påverkansarbete ska Region Jämtland Härjedalen verka för att öka de statliga infrastruktursatsningarna till gagn för länet. Påverkansagendan inkluderar satsningar på järnväg så att restiden Stockholm-Östersund tar max fyra timmar, Östersund-Trondheim två timmar samt förbättrad tillgänglighet vad gäller hastighet och mitträcken på länets större vägar. Inlandsbanan är en viktig järnväg med stor utvecklingspotential, framför allt när det gäller godstransporter. Tillgången till bredband med hög hastighet är en grundläggande förutsättning för länets utveckling och en avgörande faktor för att dra nytta av informationsteknik och digitaliseringens möjligheter, Region Jämtland Härjedalen ska aktivt verka för mer resurser till utbyggnad av bredband i hela länet

Det pågår stora förändringar i våra vanor och beteenden, dels med anledning av klimatförändringarna, dels med anledning av den globala pandemin. Detta gäller inte minst våra resvanor. Digitala lösningar möjliggör för människor att bosätta sig längre ifrån den fysiska arbetsplatsen, företag kan utlokalisera arbetsplatser, men det ställer också krav på väl fungerande trafiklösningar i starka stråk, till och från fjälldestinationer, över läns- och riksgrens med mera. Robusta trafiksystem, med ett anpassat utbud och korta restider är förutsättningar för att många ska kunna och välja att resa kollektivt.

Tillsammans med kommunernas samhällsplanering och andra intressenter, skapas förutsättningar att utveckla kollektivtrafiken för att matcha de förändrade behoven. I arbetet med att verkställa Trafikförslagsprogrammet inriktning görs en översyn av utbudet av kollektivtrafik, såväl inom länet som läns- och gränsöverskridande. Fler turer till Trondheim, utveckling av stadstrafiken i Östersund, inklusive Östersundslänken, hållbara bränsleval, ett utvecklat arbete med trafikupphandling, utveckling av biljett- och betalssystem som följer nationell standard och säkrar validering. Det är hög tid att finna former för modern, utvecklad och hållbart resande för både länsbor och besökande. För att öka den geografiska tillgängligheten och för att möta framtidens utmaningar behövs attraktiva mobilitetslösningar och även utveckling av innovativa lösningar för resmöjligheter och miljövänliga bränsleval.

Ett dynamiskt kulturliv för demokrati, attraktionskraft och livskvalitet

Ett levande kulturliv är viktigt för länets utveckling och attraktionskraften till Jämtland Härjedalen. Kultur ska ses ur flera aspekter, där kulturens egenvärde är en kraft i sig genom att vidga våra perspektiv och öka förståelsen för oss själva och varandra. Principen om "armlängds avstånd" är viktig och ska värnas. Kulturens och folkbildningens betydelse för regional utveckling är en annan aspekt, där kultur bygger broar och utgör kittet mellan människor, mellan stad och landsbygd. Kultur kan också bidra till attraktiva livsmiljöer, utveckling av demokrati, integration, lärande och en god hälsa. Våra folkhögskolor spelar en viktig roll och utveckling av nya attraktiva utbildningar är betydelsefullt. Vi ser gärna ett närmare samarbete mellan de regionala kulturverksamheterna och folkhögskolorna

Alla invånare i länet ska ha tillgång till upplevelser av kultur och själva kunna skapa och uttrycka sig. Region Jämtland Härjedalen har som samisk förvaltningsmyndighet ett ansvar att synliggöra och främja samisk kultur och samiska språk och arbetar därmed för att Gaaltije blir ett nationellt sydsamiskt resurscentrum för språk och kultur.

Ett rikt kulturliv är en bra grogrund för innovativa och kreativa miljöer. Processen för en ny Kulturplan från år 2023 genomförs i bred samverkan och vi har ett ökat fokus på kulturarv. Satsning görs på de kulturella och kreativa näringarna och på att tydligare inkludera dessa i det regionala tillväxtarbetet. Samverkan med stat, andra regioner, kommuner, professionella kulturaktörer och civilsamhället är en förutsättning för ett rikt kulturliv i vårt län. Region Jämtland Härjedalens kulturinstitutioner ska vara drivande i det arbetet.

Ett friskare liv

Ett aktivt folkhälsoarbete är en tillväxtfaktor för hela Jämtland Härjedalen som bidrar till en friskare befolkning och hållbar utveckling. Folkhälsa är viktigt att arbeta med på ett strategiskt och målinriktat sätt, där utgångspunkten för Region Jämtland Härjedalens arbete är den länsgemensamma "Folkhälsopolicy för Jämtlands län 2020–2024" som regionfullmäktige fastställt tillsammans med länets kommuner. Utifrån en gemensam vision – "Hälsa på lika villkor för hela befolkningen i Jämtlands län"- bedrivs arbetet med tre inriktningar, skade- och sjukdomsförebyggande, hälsofrämjande och samhällsmedicinsk, och arbetet behöver bedrivas på många arenor och i samverkan mellan verksamheter för att nå de gemensamma målen. Region Jämtland Härjedalen ska uppmuntra, stötta och delta i samarbete med kommuner, förenings- och näringsliv, och andra aktörer som har en viktig roll i folkhälsoarbetet. Invånares delaktighet och engagemang för hälsa ska tas tillvara.

En struktur för ett systematiskt folkhälsoarbete behöver utvecklas, gemensamt mål för folkhälsa, och ett samlat grepp kring folkhälsodata som underlag för analys och prioritering.

Hälsosamtalet ska vara ett viktigt inslag i det hälsofrämjande och sjukdomsförebyggande arbetet, för tidig upptäckt av sjukdom och som en åtgärd som kan bidra till jämlik hälsa i befolkningen.

Folkhälsa innebär en balans mellan individens egna ansvar och samhällets stöd och insatser. Region Jämtland Härjedalen ska aktivt arbeta med att hjälpa individer att förstå och förbättra sin hälsa. Nuvarande och blivande föräldrar ska ges goda verktyg att ge sina barn rätt förutsättningar för ett hälsosamt liv. Utifrån kunskap om hur olika faktorer förstärker ohälsa hos olika grupper utsatta av diskriminering ska Region Jämtland Härjedalen verka för att motverka diskriminering och annan kränkande behandling och att allas rätt till frihet från hot och våld säkerställs.

En samverkan ska finnas med andra samiska förvaltningsregioner för en kulturanpassad hälso- och sjukvård som aktivt bidrar till en god hälsa och en vård på lika villkor för det samiska folket i Sverige. Rätten till sitt språk och sin kultur är avgörande och Region Jämtland Härjedalen ska utveckla sin verksamhet för att motverka diskriminering och psykisk ohälsa som många samer lever med idag.

Kulturens och idrottens betydelse för folkhälsa, för ett rikt, friskt och sunt liv, får inte underskattas. Arbetet för att synliggöra och utveckla förståelse för sambandet mellan kultur och hälsa ska fortsätta och utvecklas.

En hållbar miljö

Region Jämtland Härjedalen ska visa på ett tydligt ledarskap när det gäller att vara en fossilbränslefri region år 2030. Insatser genomförs utifrån den långsiktiga utvecklingsplanen för miljö när det gäller regionens interna miljöarbete och den regionala energi- och klimatstrategin samt regionala utvecklingsstrategin i det regionala utvecklingsarbetet. Det är viktigt att ställa höga krav på miljö och hälsa där minskad klimatpåverkan, giftfri miljö, minskad förbrukning av naturresurser, djurskydd och minskad antibiotikaanvändning ska prioriteras.

Regionen ska stärka arbetet med inköp och upphandling för största möjliga miljönytta och minskad klimatpåverkan och främja cirkulära affärsmodeller för minskad förbrukning av naturresurser. I första hand välja material och produkter som går att återanvända, i andra hand återvinnas. Ekologiska livsmedel och livsmedel som är närproducerade och producerade i Sverige ska prioriteras.

Arbetet med att minska utsläppen av växthusgaser från våra resor och transporter ska fortsätta. Vid resor och transporter ska vi minimera våra utsläpp genom att välja utsläppsfria transportslag så långt det går. Regionens egna fordon ska successivt bytas ut mot fordon med fossilfri drift.

Region Jämtland Härjedalen ska främja cirkulära affärsmodeller för minskad förbrukning av naturresurser. I första hand välja material och produkter som går att återanvändas, i andra hand återvinnas.

Indikatorer

- Näringslivsutveckling i hela länet
- Infrastruktur och kommunikationer inom samt till och från länet
- Säkerhet och robusthet i verksamheten
- Tillgängligt kulturutbud i hela länet
- Tillgängliga och attraktiva folkhögskolor
- Hälsa på lika villkor
- Miljönytta och minskad klimatpåverkan

Strategi för vård

Inom strategi för vård har hälso- och sjukvårdsnämnden och regionstyrelsen ett övergripande ansvar utifrån sina uppgifter att leda Region Jämtland Härjedalens hälso- och sjukvård och tandvård respektive beställning av det samma enligt valfrihetssystem. Övriga nämnder ska bidra utifrån det ansvar som inryms inom deras verksamheter i enlighet med fastställda reglementen. Regionfullmäktige kommer särskilt att följa hur regionstyrelsen och nämnderna arbetar med följande prioriterade insatsområden och indikatorer:

God och Nära vård i hela Region Jämtland Härjedalen

Region Jämtland Härjedalen har ett sjukhus och primärvård där hälsocentraler i egen regi och alternativa utförare levererar god och nära vård. Oavsett människors ålder, bostadsort, utbildning, kön, etniska eller socioekonomiska bakgrund ska vården finnas nära och hålla god kvalitet, genom att vara säker, kunskapsbaserad, effektiv, tillgänglig och ge jämlik vård i rimlig tid.

Sjukvården står inför stora utmaningar. Under pandemin har delar av den planerade vården skjutits på framtiden. Dessutom visar befolkningsprognoser att den andel av befolkningen som är i mest behov av vård kommer fortsätta öka under kommande år. Med bättre men dyrare behandlingsmöjligheter är det möjligt att ge fler människor vård för akuta och kroniska sjukdomar. Detta leder stora krav för att så att alla invånare får en säker, jämlik och jämställd sjukvård med hög kvalitet.

En omställning till nära vård innebär att vården flyttas närmare patienten. Vårdinsatser från flera vårdgivare samordnas och utgår från patientens individuella förutsättningar, förmåga och behov, primärvården ska vara den sammanhållande länken, bli en tydlig bas och första linje. När primärvården tar hand om mer av vården, ökar tillgängligheten även till den specialiserade vården. Omställningen till nära vård ska leda till att vården kommer närmare patienten, primärvårdens andel av de totala resurserna för hälso- och sjukvård ökar samt att en allt större andel av öppenvårdsbesöken sker i primärvården. Mobila team och team är en viktig del av nära vård som effektivare kan ge patienter den vård och trygghet som behövs. Likaså att arbeta för att rätt använd kompetens (RAK) genomsyrar verksamheterna med hög måluppfyllelse.

Hälso- och sjukvårdens nya organisation ska möjliggöra ett nära omhändertagande av akuta sjuka i glesbygden genom utökat samarbete mellan ambulanssjukvård och primärvård samt möjliggöra och utveckla samarbetsformer/vårdmodeller med länets kommuner för invånarnas bästa.

Regionen ska arbeta för rätt och restriktiv antibiotikaförskrivning och med läkemedelsgenomgångar för de äldre och multisjuka samt med god basal vårdhygien.

Digitala tjänster och nya arbetssätt ska implementeras och utökas för att nå en god och nära vård samtidigt som arbetet effektiviseras. Därigenom erbjuds medborgarna fler vägar in i vården, och tillgänglighet till vård och behandling kan öka utifrån individuella behov och förutsättningar.

Med stöd av digital teknik och kunskapsstyrning ska fler sjuka erbjudas egenmonitorering.

För att möta de krav som finns på framtidens hälso- och sjukvård behövs att regionen gemensamt med kommunerna, det privata och ideella utarbetar en långsiktig hälso- och sjukvårdsstrategi för hur verksamheterna ska utvecklas. Strategin ska bland annat innehålla hur vi stärker invånarens egna resurser och bidrar till en god folkhälsa och till ett samhälle som stödjer hälsosamma val i vardagen, hur vi skapar en mer jämlik, säkert och personcentrerad vård, hur vi anpassar vårt tjänsteutbud och ökad digitalisering, hur vi utvecklar den goda och nära vården med primärvårdensnivån som bas samt hur vi utformar framtidens arbetsplats med fokus på medarbetarskap och kompetensutveckling. Erfarenheter från nu gällande mål för gemensam hälso- och sjukvårdspolitik i Jämtlands län 2014-2025 ska också tas in i arbetet med strategin.

Hög tillgänglighet och kontinuitet

Region Jämtland Härjedalen ska arbeta för att både på kort sikt och långsiktigt förbättra tillgängligheten inom tandvård och vård. En av utmaningarna är att hitta en balans mellan den vård som skjuts upp och ordinarie verksamhet. För att uppfylla vårdgarantin när det gäller behandlingar och operationer behöver regionen öka vårdproduktionen. Arbetet med produktions- och kapacitetsplanering ska därför fortsätta med ännu större kraft.

Samarbetet med andra regioner om ledig kapacitet ska utvecklas så att patienter, inom specialiteter där regionen har långa väntetider, kan få vård i andra län genom vårdgarantin.

Ett aktivt arbete ska bedrivas för att den förstärkta vårdgarantin för barn- och ungdomspsykiatri ska uppfylls. Bättre tillgänglighet ska uppnås genom utökade hembesök eller annan uppsökande verksamhet, fortsatt utveckling av digitala tjänster och mer samverkan mellan BVC, Elevhälsan, socialtjänst och vårdgivare inom tandvården. Hälsosamtal är också ett viktigt inslag i att identifiera hälsoproblem och därmed etablera en behövlig vårdkontakt.

Region Jämtland Härjedalen ska öka kontinuiteten i vårdkontakten, vilket ökar tilliten, främjar patientsäkerheten och särskilt bidrar till ett bättre vårdresultat för äldre och kroniskt sjuka. Det ska också leda till en ökad patientnöjdhet. Regionen ska prioritera att patienter på särskilda boenden får en fast läkarkontakt och/eller en fast vårdkontakt. Ett arbete ska påbörjas för att Primärvården ska ta ansvar för att sammanhålla och koordinera alla patienters samtliga kontakter med sjukvården.

Region Jämtland Härjedalen ska arbeta för att det blir flera aktörer inom hela sjukvårdssektorn genom att möjliggöra för flera alternativa driftsformer. Regionens invånares möjlighet att välja vårdgivare ökar därmed samtidigt som sjukvårdspersonal kan välja mellan flera arbetsgivare. Uppföljning av primärvården ska ske uppsökande och genom Primärvård i kvalitet och därmed synliggöra eventuella brister för att utveckla förfrågningsunderlaget.

Indikatorer

- Nära vård
- Tillgänglighet till vården
- Kontinuitet inom primärvården
- Antibiotikaanvändning och kostnadsutvecklingen för läkemedel
- Nöjda patienter

Strategi för våra medarbetare

Inom strategi för medarbetare har regionstyrelsen hand om regionövergripande frågor som rör förhållande mellan regionen som arbetsgivare och dess arbetstagare. Regionstyrelsen och övriga nämnder med personal inom sin verksamhet har därutöver ett personalansvar och tillhörande arbetsmiljöansvar. Regionfullmäktige kommer särskilt att följa hur regionstyrelsen och nämnderna arbetar med följande prioriterade insatsområden och indikatorer:

Säkra långsiktig kompetensförsörjning

Försörjningen av rätt kompetens är avgörande för att utföra verksamhetens uppdrag på ett effektivt sätt och för långsiktig utveckling av nya arbetssätt. Den strategiska kompetensförsörjningen ska säkerställa att verksamhetens behov av personal ska tillgodoses, samt bidra till mångfald på arbetsplatsen genom medarbetares blandade erfarenheter och bakgrund.

Genom att utveckla och implementera distansoberoende arbetssätt förbättras möjligheterna att behålla och nyrekrytera personal. Det ökar även möjligheten för omlokalisering av personal till länets kommuner, samtidigt som regionens personal är med och bidrar till att skapa möjligheterna för samarbete mellan olika arbetsgivare i gemensamma arbetsplatsmiljöer.

Utvecklingsinsatser, lärandemiljö och den individuella kompetensplaneringen ska utgå från verksamhetens främsta behov och i så hög grad som möjligt tillgodose individuella intressen av kompetens- och karriärutveckling samt forskning. Lönepolitikens grundläggande principer ska utvecklas och vara redskap för kompetensförsörjningen.

Aktivt medarbetarskap och ledarskap

Förmågan att uppnå goda verksamhetsresultat och möta framtida utmaningar förutsätter en verksamhetsdriven och tydlig personalpolitik samt kontinuerlig utveckling av verksamhet och arbetssätt. Chefers och medarbetares kompetens, engagemang och arbetsförhållanden är viktiga framgångsfaktorer för att regionen ska kunna fullgöra sitt uppdrag och möta medborgarnas behov och förväntningar.

Regionens chefer och ledare ska ha en utvecklande och stödjande roll i organisationen. De ska vara förebilder samt agera och verka utifrån en tydligt synliggjord värdegrund och personalpolitisk policy. Genom att utöva ett utvecklingsinriktat och tillgängligt ledarskap bidrar chefer och ledare till ett engagerat och aktivt medarbetarskap.

Cheferna ska vara tydliga och handlingskraftiga arbetsgivarföreträdare. De ska ha de befogenheter som krävs för att utöva ett engagerat och ansvarstagande ledarskap. Genom det delegerade ansvaret följer både frihet och krav att självständigt och i chefsamverkan driva verksamhetens utveckling och att representera en enhetlig personalpolitik.

Det aktivt medarbetarskap ska förena arbetet med att möta samhällets förväntningar på god service, utveckling och effektivitet med utvecklingen av verksamheten genom nya arbetssätt. Arbetssätten ska utvecklas genom delaktighet och inflytande i en miljö präglad av öppenhet, idériakedom och förtroende. Medarbetarskapet ska präglas av stolthet för uppdraget och en vilja att engagera sig för utvecklingen av verksamheten.

Ledarskapet, medarbetarskapet och samspelet mellan chefer och medarbetare utgör en grundförutsättning för samsyn på verksamhetens uppdrag, förutsättningar och behov. Tillit till personalens kunskap, engagemang och förmåga är nycklar till framgång vid gemensam utveckling av verksamheten.

Hälsofrämjande arbetsmiljö

Region Jämtland Härjedalen ska ha en hälsofrämjande arbetsmiljö som bidrar till ett hållbart arbetsliv, en friskare livsstil och goda verksamhetsresultat. Arbetsmiljöarbete är en del i utvecklingen av verksamheten. Fokus ska ligga på att skapa förutsättningar för medarbetare att behålla, förstärka och förbättra sin hälsa. Alla medarbetare ska bidra till en hälsofrämjande arbetsmiljö genom att ta ansvar för hälsa och säkerhet i arbetet samt bidra till ett inkluderande och utvecklande arbetsklimat i arbetsgruppen.

Goda möjligheter att påverka den egna arbetssituationen och arbetstiderna ska finnas för att skapa möjlighet till balans mellan arbetsliv och privatliv, detta balanserat med verksamhetens behov. Verksamheten behöver därför organiseras, planeras och ledas så att möjligheterna till delaktighet är goda. Det systematiska arbetsmiljöarbetet är en självklar del av verksamheten och där är den digitala arbetsmiljön och återhämtning viktiga områden att arbeta med.

Indikatorer

- Det totala värdet i arbetsmiljöenkäten (hälsofrämjande arbetsmiljöindex)
- Värdet av arbetsmiljöenkäten med direkt koppling till ledarskap
- Sjukfrånvaro i procent av ordinarie arbetstid
- Andel medarbetare som upplever att de kan påverka hur arbetet organiseras på sin arbetsplats

Strategi för en god ekonomi

Inom strategi för ekonomi har regionstyrelsen ett övergripande ansvar för Region Jämtland Härjedalens hela utveckling och ekonomiska ställning. Tillsammans med övriga nämnder ska regionstyrelsen bidra med en verksamhet som arbetar utifrån fastställda mål och inryms inom fastställda ramar. Regionfullmäktige kommer särskilt att följa hur regionstyrelsen och nämnderna arbetar med följande prioriterade insatsområden och indikatorer:

En ekonomi i balans

Stora utmaningar väntar de kommande åren när den ekonomiska effekten av pandemin avtar. Ekonomin utmanas även av den demografiska utvecklingen, vilket innebär att fler invånare kommer vara i behov av välfärdstjänster. Det är hög tid att effektivisera och driva verksamhetsförändringar för att minska kostnaderna och förbättra ekonomin. Återställande av balanskravet slogs fast via årsredovisningen 2020. Det negativa egna kapitalet (-401 mkr) ska återställas senast år 2025. Detta ger ett mycket begränsat ekonomiskt handlingsutrymme under planperioden 2022–2024.

Det är av vikt att ha en god ekonomi för att kunna möta nya kostnader och nödvändiga investeringar. Den långsiktiga planeringen pekar på att omfattande investeringar krävs för att utveckla arbetsmiljö, vårdkvalité och länet i stort. Möjligheten att finansiera investeringar via lån bör användas restriktivt men kan bedömas nödvändigt.

För att nå en ekonomi i balans ska beslut noga övervägas. Beslut ska innehålla en ekonomisk konsekvensbeskrivning som tydliggör hur beslutet påverkar ekonomin och hur det ska finansieras. De alternativ som finns för att finansiera behov är att öka externa intäkter, effektivisera eller genom att prioritera inom befintlig verksamhet. Region Jämtland Härjedalen ska enligt Kommunallagen (2017:725) 11 kap:

- Ha en god ekonomisk hushållning i sin verksamhet.
- Förvalta sina medel på ett sådant sätt att krav på god avkastning och betryggande säkerhet kan tillgodoses.
- Upprätta en budget så att intäkterna överstiger kostnaderna.

Målsättningen är nå en realistisk och hanterbar budget med tydlig koppling till verksamhetens uppdrag. Nollbasbudgetering innebär att varje budgetpost prövas avseende sin storlek och existens. Hänsyn ska tas till planerade förändringar som påverkar verksamhetens ekonomi.

God styrning och uppföljning

Verksamhets- och ekonomistyrningen ska utvecklas för att säkerställa att verksamheten förhåller sig till fastställda normer och direktiv. Avvikelser från verksamhetsresultat eller finansiellt resultat följs upp direkt. Åtgärder ska vidtagas utan dröjsmål för att kunna hantera förändringar/avvikelser inom fastställd budgetram.

Fler tjänster och produkter ska vara upphandlade, antingen av oss själva eller genom samverkan med andra. Fler inköp som styrs till avtalspart resulterar i en bättre prisbild.

Fortsatt arbete med kompetens- och resursförstärkning inom upphandling och inköp krävs för att kunna styra processen fullt ut. Samtidigt ska ytterligare integration till "Marknadsplatsen" genomföras. Inköpsrutiner ska uppdateras utifrån LUP, område miljö 2021–2033.

Investeringar

Utvecklingen går framåt i rask takt och investeringsprocessen ska fortsatt utvecklas och förbättras för att möta de framtida behoven, samtidigt som erfarenheter efter pandemin ska beaktas. Fastighetsinvesteringar och stora teknikinvesteringar kan finansieras med lån. Övriga investeringar ska ske med en hög självfinansieringsgrad för att inte skuldsätta kommande generationer och för att undvika räntekostnader.

Utredningen om primärvårdens organisation i Östersund har gett underlag för att kartlägga det framtida behovet av hälsocentraler och förändringar inom befintliga fastigheter, för att skapa en bättre tillgänglighet och kvalitet. Det innebär att en hälsocentral ska återetableras i Torvalla och att hälsocentralen i Funäsdalen ska ges nya lokaler. Fastighetsutvecklingsvisionen ska revideras för att möta framtida utmaningar och möjligheter varför en förstudie ska göras över vilka lokaler som en nybyggnation på gamla BUP-tomten med omgivande fastigheter ska rymma. Nya arbetssätt och annan utrustning kan effektivisera verksamheten. Digitaliseringen av vården ska prioriteras och påskyndas vilket kräver både ny- och reinvesteringar.

Indikatorer

- Skattekraft
- Bruttoregionalprodukt per invånare
- Betalningsberedskap
- Återlån
- Avkastning på finansiella placeringar

Finansiella mål*	Målvärde 2019	Målvärde 2020	Målvärde 2021	Ansvarig
Nettokostnadsutveckling	4,0%	1,4%	2,2%	Regionstyrelsen, Regionala utvecklingsnämnde Hälso- och sjukvårdsnämnden
Bruttokostnadsutveckling	-1,1%	1,2%	1,9%	Regionstyrelsen, Regionala utvecklingsnämnde Hälso- och sjukvårdsnämnden
Självfinansieringsgrad av investeringar	100%	100%	100%	Regionstyrelsen
Leverantörstrohet	95%	95%	95%	Regionstyrelsen, Hälso- och sjukvårdsnämnden

*Se definitionslista bilaga 3.

Budget 2022–2024

I det här kapitlet fördjupas de ekonomiska förutsättningarna för planperioden. I detta kapitel redovisas resultat-, balans- och finansieringsbudget. Det finns också en redovisning om vilka förutsättningar Region Jämtland Härjedalen har att finansiera sin verksamhet med skatteintäkter, generella statsbidrag (kommunala utjämningsbidrag) samt övriga intäkter. I detta kapitel beskrivs även ekonomiskt utrymme för investeringar och fastigheter. Slutligen beskrivs likviditeten.

Budget 2022–2024

Under planperioden krävs ett återställande av tidigare års underskott, vilket ställer krav på fortsatt arbete med ekonomiska åtgärder för att nå en ekonomi i balans.

Skatteberäkningen år 2022–2024 bygger på en utdebitering på 11,70 kr. Skatteintäkterna är beroende av skatteunderlagets storlek, som i sin tur beror på samhällsekonomi, arbetsmarknadsstruktur och demografi. På grund av de osäkra förutsättningarna i riksdagen avser Region Jämtland Härjedalen revidera budgeten efter det att beslut fattats om statsbudgeten. Vi kommer att prioritera reformer och satsningar för att ytterligare skynda på och förstärka arbetet med hållbar ekonomi och arbetsmiljö

Region Jämtland/Härjedalens organiseras ur ett budgetperspektiv till 3 nivåer.

Nivå 1 Regionfullmäktige

Regionfullmäktige fastställer övergripande mål och ekonomiska ramar. Den övergripande ekonomiska styrningen sker genom att fullmäktige beslutar om resultatbudget, balansbudget och finansieringsbudget. Därefter tilldelas resurser för regionstyrelsen och nämndernas verksamhet och investeringar.

Nivå 2 Nämnd/Styrelse

Regionstyrelsen och nämndernas verksamhet ska bedrivas inom tilldelad driftsram. Inom driframen har respektive organ rätt att prioritera för att nå uppsatta resultatmål. Den budgeterade driftsbudgeten ska hållas.

Nivå 3 Närmaste nivå under nämnd/styrelse

Division, Område, Avdelningen, Bas eller kostnadsställe beroende på djupet av ovanstående nivå.

Driftbudget från Regionplan med budget fördelas ner i form av bruttobudget till nivå 3. Bruttobudgeten består av externa intäkter, interna intäkter, personalkostnader, övriga externa kostnader, avskrivningar och interna kostnader, och fastställs av respektive nämnd. Prognos läggs på samma nivå som budget, dvs nivå 3, och skall göras på samma detaljeringsgrad som budget.

Driftbudgetramar ska specificeras och redovisas i regionstyrelsens och nämndernas verksamhetsplaner. Budgetramarna för nivå 3 ska vara bruttobudgetramar.

Resultatbudget

Tabell 1. Resultatbudget

Miljoner kronor	Utfall	Budget	Prognos	Budget	Plan	Plan
	2020	2021	2021	2022	2023	2024
Verksamhetens intäkter	1 042,3	927,0	895,8	927,0	927,0	927,0
Riktade statsbidrag	197,7	100,0	382,0	100,0	100,0	100,0
Verksamhetens kostnader	-5 403,7	-5 577,7	-5 812,3	-5 732,6	-5 799,5	-5 908,3
Avskrivningar	-139,5	-132,3	-135,5	-149,9	-150,8	-152,2
Verksamhetens nettokostnader	-4 303,2	-4 683,0	-4 670,0	-4 855,5	-4 923,3	-5 033,5
Skatteintäkter	3 121,9	3 172,7	3 258,3	3 335,2	3 437,9	3 528,6
Generella statsbidrag *	1 160,8	1 183,3	1 166,7	1 164,4	1 142,3	1 155,6
Statsbidrag läkemedel	400,1	411,9	442,7	452,7	452,7	452,7
Verksamhetens resultat	379,5	84,9	197,8	96,9	109,6	103,4
Finansiella intäkter	37,1	15,9	22,4	21,8	24,6	27,6
Finansiella kostnader	-93,1	-29,6	-30,2	-48,3	-59,1	-65,4
Årets resultat	323,5	71,2	190,0	70,3	75,0	65,6
		4 754,2	4 859,9	4 925,8	4 998,3	5 099,1
*) Generella statsbidrag	Utfall	Budget	Prognos	Budget	Plan	Plan
	2020	2021	2021	2022	2023	2024
Inkomstutjämnning	669,3	688,9	709,4	746,0	763,4	783,0
Kostnadsutjämnning	44,3	267,5	267,1	260,3	265,7	275,1
Regleringsavgift/bidrag	-25,1	42,4	90,8	58,7	13,7	-1,8
Strukturbidrag	102,0	102,5	102,8	102,8	102,8	102,8
Tillfälliga bidrag	18,0	85,4	0,0	0,0	0,0	0,0
Överföring statsbidrag till kommunerna	1,5	-3,4	-3,4	-3,4	-3,4	-3,4
Summa	810,0	1183,3	1166,7	1164,4	1142,3	1155,6
Bruttokostnadsutveckling			7,3%	-1,1%	1,2%	1,9%
Nettokostnadsutveckling			8,5%	4,0%	1,4%	2,2%

Balansbudget

Tabell 2. Balansbudget

Miljoner kronor	Utfall 2020	Prognos 2021	Budget 2022	Plan 2023	Plan 2024
TILLGÅNGAR					
Anläggningstillgångar					
Immateriella tillgångar	0	0,0	0,0	0,0	0,0
Mark och byggnader och tekniska anläggningar	596,7	666,2	729,8	789,2	844,5
Maskiner och inventarier	272,9	308,9	295,4	285,3	277,7
Finansiella anläggningstillgångar	66,2	66	66	66	66
Långfristiga fordringar	0	0	0,0	0,0	0,0
Summa anläggningstillgångar	935,8	1041,3	1091,4	1140,7	1188,5
Omsättningstillgångar					
Förråd	32,3	32,3	32,3	32,3	32,3
Kortfristiga fordringar	409,0	409,0	409,0	409,0	409,0
Kortfristiga placeringar	630,6	958,6	1088,6	1228,6	1378,6
Likvida medel	639,4	608,3	614,8	627,3	629,4
Summa omsättningstillgångar	1711,3	2008,2	2144,7	2297,2	2449,3
SUMMA TILLGÅNGAR	2647,1	3049,5	3236,2	3437,9	3637,8
EGET KAPITAL, AVSÄTTNINGAR OCH SKULDER					
Eget kapital					
Eget kapital	-724,7	-401,2	-211,2	-140,9	-65,9
Årets resultat	323,5	190,0	70,3	75,0	65,6
Summa eget kapital	-401,2	-211,2	-140,9	-65,9	-0,3
Avsättningar					
Avsättning pensioner	1326,1	1521,2	1614,8	1716,8	1824,8
Särskild löneskatt övriga avsättningar	321,7	369,0	391,7	416,5	442,7
Avsättning skatter	0,0	0,0	0,0	0,0	0,0
Summa avsättningar	1647,8	1890,2	2006,5	2133,3	2267,5
Skulder					
Långfristiga skulder	373,0	343,0	343,0	343,0	343,0
Kortfristiga skulder	1027,5	1027,5	1027,5	1027,5	1027,5
Summa skulder	1400,5	1370,5	1370,5	1370,5	1370,5
SUMMA EGET KAPITAL, AVSÄTTNINGAR OCH SKULDER	2647,1	3049,5	3236,2	3437,9	3637,8
Ansvarsförbindelse pensioner inkl löneskatt		1628,3	1560,0	1499,7	1437,7
Ansvarsförbindelse löneskatt		395,0	378,5	363,8	348,8

Finansieringsbudget

Tabell 3. Finansieringsbudget

Miljoner kronor	Utfall 2020	Prognos 2021	Budget 2022	Plan 2023	Plan 2024
Tillförda medel					
Internt tillförda medel	568,9	567,9	336,5	352,5	352,1
Förändring av kortfristiga placeringar	0,0				
Förändring av övrigt rörelsekapital	27,7				
Minskning av långfristiga fordringar	0,0				
Ökning av långfristiga skulder	0,0	0,0	0,0	0,0	0,0
Summa tillförda medel	596,6	567,9	336,5	352,5	352,1
Använda medel					
Nettoinvesteringar	79,0	229,0	190,0	190,0	190,0
Köp av värdepapper till pensionsportföljen	116,8	328,0	130,0	140,0	150,0
Utlåning/kapitalisering externt		12,0	10,0	10,0	10,0
Minskning av långfristiga skulder	73,0	30,0			
Summa använda medel	268,8	599,0	330,0	340,0	350,0
Förändring likvida medel	327,8	-31,1	6,5	12,5	2,1
	2020	2021	2022	2023	2024
Internt tillförda medel miljoner kronor.					
Årets resultat	323,5	190,0	70,3	75,0	65,6
Avskrivningar	139,5	135,5	149,9	150,8	152,2
Ökning pensionsskuld inkl räntekostnader	106,0	242,4	116,3	126,7	134,3
Summa internt tillförda medel	568,9	567,9	336,5	352,5	352,1
Summa internt tillförda medel	568,9	567,9	336,5	352,5	352,1

Investeringar och fastigheter

Regionfullmäktige beslutar om Region Jämtland Härjedalens totala investeringsram för de närmsta tre åren. För planperioden 2022–2024 föreslås investeringsramen uppgå till 190 miljoner kronor.

Tabell 4. Investeringsram

Investeringsram (Mkr)	Budget 2021	Budget 2022	Plan 2023	Plan 2024
Hjälpmedel	15	15	15	15
Fastigheter	Ej specificerat	105	105	105
Övrigt (Re- och nyinvestering)	120	70	70	70
Totalt	135	190	190	190

Förbättrad likviditet

Tabell 5. Upplåningsutrymme

Nyupplåningsutrymme Mkr	Prognos 2021	Budget 2022	Plan 2023	Plan 2024
Nyupplåning	0	105	105	105

Budgetramar för regionstyrelse och nämnder

I det här avsnittet redovisas hur Region Jämtland Härjedalens ekonomiska ramar fördelats mellan regionstyrelse och nämnder, samt vilka omdisponeringar som skett mellan dessa för planperioden. Här beskrivs även prioriteringar som gjorts och fördelningen av riktade statsbidrag.

Budgetramar

I tabellen nedan beskrivs aktuella prioriteringar som medför utökning av budgetram inför 2022 och framåt.

Tabell 6. Prioriteringar

Regionstyrelsen	Beslut	Mkr
Digitalisering samt e-arkiv	Regionplan (2022–2024)	10
Vårdval - hälsovalet	RS/60/2021	9
Vårdval - fotvård	RS/60/2021	1
Vårdval – allmäntandvård för barn och unga vuxna	RS/59/2021	1,1
Studiemedel	RS/775/2020	8,2
Ökat friskvårdsbidrag	RS/444/2020	0,2
Svensk städstandard	Regionplan (2022–2024)	2,0
	Totalt styrelse:	31,5
Hälsosjukvårdsnämnden	Beslut	Mkr
I väntan på ambulans	HSN/211/2020	1
Personalsatsning del 1	Regionplan (2022–2024) RS/626/2020 RS/444/2020	21,5
Personalsatsning del 2*	Regionplan (2022–2024)	22,5
Sistahandsansvar Primärvård	RS/60/2021	1,9
Ökning av Ambulansverksamhet	Regionplan (2022–2024)	10,0
	Totalt nämnd:	56,9
Regionala utvecklingsnämnden**	Beslut	Mkr
Ökat friskvårdsbidrag	RS/444/2020	0,1
Strategisk regional utveckling	Regionplan (2022–2024)	2,0
Tjänster	Regionplan (2022–2024)	2,0
	Totalt nämnd:	4,1
	Total utökning av budgetram i Regionplan 2022-2024	92,5 mkr

*Avser fortsatt satsning på tjänstgöring två helger av fem samt Ledningssjuksköterskor och Kliniska Farmaceuter

**I prioriteringar saknas tillskott för kollektivtrafiken. Osäkerheten är stor. Utifrån den beräkning som SKR gör nationellt för kollektivtrafikens ersättning under pandemin påvisar det att nuvarande satsningar ej är tillräckliga. I avvaktan på eventuell ytterligare statlig kompensation görs i nuläget ingen finansiell förstärkning i Regionplanen. Den posten hanteras i samband med revidering av budget.

Nationella satsningar, riktade statsbidrag

Riktade statsbidrag fördelas ut via budgetramarna till respektive regionstyrelse och nämnd, enligt beslut RS/417/2020. Krav på särskild återredovisning och rapportering av uppdrag finansierade via riktade statsbidrag kvarstår för verksamheten.

En förändring som skett är att fokus för riktade statsbidrag har skiftat. De externa kriterierna i nationella satsningar ingår främst i interna uppdrag och i ordinarie verksamhetsplaner. Genom denna förändring hämmas kostnadsdrivningen och fokus läggs på finansiering av redan uppstartad verksamhet.

Tabell 7. Överenskommelser mellan SKR och regeringen inom vård och omsorg

Riktade statsbidrag Mkr	Prognos 2022 SKR*	Plan 2023**	Plan 2024**
God och nära vård	50	50	50
Ökad tillgänglighet i hälso- och sjukvården	20	20	20
Förlossningsvård och kvinnors hälsa	14	14	14
Insatser inom området psykisk hälsa	10	10	10
Civilt försvar och beredskap	2	2	2
Stöd till jämställdhet och kvinnofrid (våld i nära relation)	1	1	1
Personcentrerade sammanhållna vårdförlopp	3	3	3
Totalt:	100	100	100

*Prognos 2022 SKR baseras på SKR:s förteckning över statsbidrag till Regioner, antagandet baseras på att totalt belopp fördelas utifrån befolkningsandel.

**Plan 2023–2024 är osäkra då de bygger på antaganden om samma summa som år 2022.

Tabell 8. Riktade statsbidrag som tilldelats i budgetram

Fördelningen sker utifrån prognos för år 2022 (se "Specificering av övriga statsbidrag för regioner åren 2020-2023" på SKR:s hemsida) och fördelas enligt nedan.

Riktade statsbidrag, Mkr	Budget 2021	Budget 2022	Plan 2023	Plan 2024
Regionstyrelsen				
varav god och nära vård	30			
varav våld i nära relation				
varav civilt försvar	2			
	33	33	33	33
Hälso- och sjukvårdsnämnden				
varav god och nära vård	20			
varav tillgänglighet	20			
varav psykisk hälsa	10			
varav förlossningsvård och kvinnors hälsa Ungdomsmottagningen	12			
varav PSV, personcentrerade och sammanhållna vårdförlopp	3			
	67	67	67	67
Totalt tilldelas i budget	100	100	100	100
Regionala utvecklingsnämnden (intäkt redovisas direkt på nämnden, tilldelas ej i driftbudget)				
varav god och nära vård	7,0			
varav psykisk hälsa	3,0			
	10,0	10,0	10,0	10,0

Tabell 9. Budgetramar i netto per regionstyrelse, nämnd samt finansiering

Budgetram netto (Mkr)	Budget 2021	Budget 2022	Plan 2023	Plan 2024
Regionfullmäktige	-17,3	-17,8	-18,1	-18,7
Varav förtroendemannabudget	-17,3	-17,8	-18,1	-18,7
Regionstyrelsen	-1575,4	-1658,6	-1679,8	-1715,0
Varav tjänstemannabudget	-1 571,3	-1654,4	-1675,5	-1710,6
Varav förtroendemannabudget	-4,1	-4,2	-4,3	-4,4
SUMMA FINANSIERING	4 754,7	4925,8	4998,3	5099,1
<i>Skatteintäkter</i>	3 172,7	3335,2	3437,9	3528,6
<i>Generella statsbidrag</i>	1 183,3	1164,4	1142,3	1155,6
<i>Läkemedelsbidrag</i>	411,9	452,7	452,7	452,7
<i>Finansiella intäkter</i>	15,4	21,8	24,6	27,6
<i>Finansiella kostnader</i>	-28,6	-48,3	-59,1	-65,4
Hälso- och sjukvårdsnämnden	-2 732,3	-2800,7	-2837,5	-2896,7
Varav tjänstemannabudget	-2 729,3	-2797,6	-2834,3	-2893,4
Varav förtroendemannabudget	-3,0	-3,1	-3,2	-3,3
Regionala utvecklingsnämnden	-350,0	-369,6	-378,9	-393,9
Varav tjänstemannabudget	-346,7	-366,2	-375,5	-390,3
Varav förtroendemannabudget	-3,3	-3,4	-3,5	-3,6
Gemensam nämnd för samverkan inom drift och stöd, utveckling samt specialistfunktioner	-0,1	-0,1	-0,1	-0,1
Gemensam nämnd för sammanhållen upphandling, lagerhållning och distribution av sjukvårdsprodukter	0,0	0,0	0,0	0,0
Revision	-5,1	-5,3	-5,4	-5,6
Patientnämnden	-3,2	-3,3	-3,4	-3,5
RESULTAT	71,2	70,3	75,0	65,6

Tabell 10. Driftbudget i brutto per regionstyrelse, nämnd samt finansiering

Driftbudget år 2022 mkr	Finansiering	Intäkter i verksamhet	Riktade statsbidrag	Kostnader	Total
Regionfullmäktige				-17,8	-17,8
Varav förtroendemanna-budget				-17,8	
Regionstyrelsen	4925,8	112,2	100	-1870,8	3267,2
Varav tjänstemannabudget		112,2	100	-1866,6	
Varav förtroendemanna-budget				-4,2	
Skatteintäkter	3335,2				
Generella statsbidrag	1164,4				
Läkemedelsbidrag	452,7				
Finansiella intäkter	21,8				
Finansiella kostnader	-48,3				
Hälso- och sjukvårdsnämnden		394		-3194,7	-2800,7
Varav tjänstemannabudget		394		-3191,6	
Varav förtroendemanna-budget				-3,1	
Regionala utvecklingsnämnden		419,6		-789,2	-369,6
Varav tjänstemannabudget		419,6		-785,8	
Varav förtroendemanna-budget		0,0		-3,4	
Gemensam nämnd för samverkan inom drift och stöd, utveckling samt specialistfunktioner		0,8		-0,9	-0,1
Gemensam nämnd för sammanhållen upphandling, lagerhållning och distribution av sjukvårdsprodukter				0,0	0,0
Revision		0		-5,3	-5,3
Patientnämnden		0,4		-3,7	-3,3
RESULTAT	4925,8	927	100	-5882,5	70,3

Förändring budgetramar

Regionstyrelsen

Följande förändringar har gjorts i Regionstyrelsens budgetram:

Regiondirektör:

- Uppräkning enligt LPIK exklusive läkemedel.
- Prioritering till Regionstyrelsen 0,2 mkr avseende ökning av friskvårdsbidrag, ärende RS/444/2020, fördelning utifrån antal medarbetare.
- Prioritering till HR-avdelningen avseende studiemedel 8,2 mkr, se ärende RS/775/2020. Regionens studiemedel 8,2 mkr har under 2021 finansierats via det riktade statsbidraget God och nära vård – goda förutsättningar för vårdens medarbetare.
- Omdisponering av Smittskyddsläkare från Hälso- och sjukvårdsnämnden till Regiondirektören.
- Omdisponering av kontrollertjänst från Regionala utvecklingsnämnden till Regiondirektören.

Regionstab:

- Uppräkning enligt LPIK exklusive läkemedel.
- Prioritering 10 mkr för insatser inom digitalisering och e-arkiv.
- Prioritering 2 mkr för införande av Svensk städstandard
- Omdisponering från vårdval avseende samordnare alkoholfrågor tillfaller Regionstaben.
- Omdisponering från Hälso- och sjukvårdsnämnden, Regionala utvecklingsnämnden samt vårdval avseende sjukresor/hotell
- Omdisponering från Regionstaben till Hälso- och sjukvårdsnämnden avseende Kliniskt träningscentrum.
- Omdisponering till följd av justering av interna överenskommelser mot anslagsfinansierad Primärvård.

Vårdval:

- Vårdval räknas upp enligt LPIK exkl. läkemedel, med undantag för läkemedelsdelen som räknas upp enligt LPIK inkl. Läkemedel.
- Prioritering 9,0 utökad budget för hälsovalet se ärende RS/60/2021.
- Prioritering 1,0 utökad budget för fotvård se ärende RS/60/2021.
- Prioritering 1,1 mkr för uppräkning av allmäntandvård för barn och unga vuxna, se ärende RS/59/2021.
- Omdisponering från vårdval avseende sjukresor till Regionstaben.
- Omdisponering från vårdval avseende samordning tillfaller Hälso- och sjukvårdsnämnden.
- Omdisponering från vårdval avseende samordnare alkoholfrågor tillfaller Regionstaben.

Hälso- och sjukvårdsnämnden

Följande förändringar har gjorts i Hälso- och sjukvårdsnämndens budgetram:

- Uppräkning enligt LPIK exklusive läkemedel.
- Prioritering 1,0 mkr gällande ökade kostnader för IVPA (i väntan på ambulans) se ärende HSN/211/2020.

- Prioritering 21,5 mkr personalsatsning 1 varav:
 - 17 mkr för att främja 2 av 5 helger
 - 3,3 mkr avseende villkoren i 80-90-100 modellen, se ärende RS/60/2021
 - 1,2 mkr avseende ökning av friskvårdsbidrag, ärende RS/444/2020 – fördelning utifrån antal medarbetare.
- Prioritering 22,5 mkr personalsatsning 2
- Prioritering 1,9 mkr förenliga med sistahandsansvaret Primärvård: studierektor, samt samordning jour och beredskap.
- Prioritering 10 mkr utökad ambulansverksamhet med sjuksköterskebemannade bedömningsbilar i regionen som en del i utvecklingen av God och Nära Vård
- Omdisponering till Regionstaben avseende Folkhälsoenheten.
- Omdisponering till Regiondirektör avseende Smittskyddsläkare, se ärende RS/222/2020
- Omdisponering till Hälso- och sjukvårdsnämnden från Regionstaben avseende Kliniskt träningscentrum.
- Omdisponering från vårdval till Hälso- och sjukvårdsnämnden avseende samordning Primärvård.
- Omdisponering till följd av justering av interna överenskommelser mot anslagsfinansierad Primärvård.

Regionala utvecklingsnämnden

Följande förändringar har utifrån det gjorts i Regionala utvecklingsnämndens budgetram:

- Prioritering till Regionala utvecklingsnämnden 0,1 mkr avseende ökning av friskvårdsbidrag, ärende RS/444/2020 – fördelning utifrån antal medarbetare.
- Prioritering 2 mkr avseende strategisk regional utveckling
- Prioritering 2 mkr avseende tjänster dels för utveckling av arbetet med 1:1 medel gällande medfinansiering, uppföljning och analys, dels stärka landsbygdsutveckling och kreativa och kulturella näringar.
- Omdisponering från Hälso- och sjukvårdsnämnden samt från Regionala utvecklingsnämnden avseende sjukresor/hotell (se ärende HS/305/2019)
- Omdisponering till revision avseende före detta Länstrafiken AB:s externa revisionsgranskning.
- Omdisponering av en kontrollertjänst till Regiondirektören
- Omdisponering gällande samordning av miljöresurser till Regionstaben.

Revision

Presidiets förslag till budgetram 5,3 Mkr år 2022, uppräknig enligt LPIK exkl. läkemedel för kommande år inom planperioden.

Gemensam nämnd för samverkan inom drift och stöd samt specialistfunktioner

Budgetram 0,1 Mkr tilldelas Gemensam nämnd för samverkan inom drift och stöd, utveckling samt specialistfunktioner enligt beslut om samfinansiering av tjänst tillsammans med övriga av nämndens parter (RF 2018-02-14 §36).

Patientnämnd

Presidiets förslag till budgetram 3,3 Mkr år 2022, uppräknig enligt LPIK exkl. läkemedel för kommande år inom planperioden.

Förtroendevalda politiker

Presidiets förslag till budgetram 28,5 Mkr år 2022, uppräknig enligt LPIK exkl. läkemedel.

Budgetramen för förtroendevalda är fördelas enligt Fullmäktige, Regionstyrelse och respektive nämnd.

Bilagor

Bilaga 1: Styrdokument

Bilaga 2: Ekonomiska planeringsförutsättningar

Bilaga 3: Definitionslista

Bilaga 1: Styrdokument

Länsövergripande styrdokument

Vad gäller de länsövergripande dokumenten så har i många fall även andra aktörer, exempelvis länets kommuner, länsstyrelse och företrädare inom utbildningsområdet, näringslivet och så vidare varit delaktiga i processen att ta fram dokumentet. De dokument som tillkom innan Region Jämtland Härjedalen bildades 2015 och som fastställdes av regionförbundets styrelse gäller även Region Jämtland Härjedalen.

Dokument	Varaktighet	Dnr	Beslutad av
Digitala Jämtland Härjedalen, Regional digital agenda 2015–2025	2015–2025	RUN/291/2015	Regionala utvecklingsnämnden 2015-09-01,
Fossilbränslefritt 2030 Jämtlands län (Energi- och klimatstrategi)	2020–2030	RS/595/2019	Regionfullmäktige 2019-10-16 § 113
Jämtlands län helt uppkopplat Bredbandsstrategi för Jämtlands län - Mot år 2025	2020–2025	RUN/321/2017	Regionfullmäktige 2019-06-19, §77
Jämtlands län 2050 – En nytänkande och hållbar region att leva, verka och utvecklas i	2021–2050	RUN/515/2018	Regionfullmäktige 2021-02-17, §21
Kulturplan för Region Jämtland Härjedalen 2019–2022	2019–2022	RUN/363/2017	Regionfullmäktige 2018-11-20, §154
Mål och långsiktiga prioriteringar för den regionala tillväxtpolitiken i Jämtland Härjedalen	2021–2050	RUN/516/2020	Regionfullmäktige 2021-02-17, §22
Länstransportplan 2018–2029 för Jämtlands län	2018-2029	RS/2160/2017	Regionfullmäktige 2018-11-20, § 151 och Länsstyrelsen
Länsgemensam folkhälsopolicy	2020–2024	RS/560/2019	Regionfullmäktige 2020-06-18 § 66
Mål för gemensam hälso - och sjukvårdspolitik i Jämtlands län 2014–2025	2014–2025	LS/726/2012	Landstingsfullmäktige och länets samtliga kommuner under 2014
Program för smart specialisering i Jämtland Härjedalen 2021–2027	2020–2027	RUN/430/2018	Regionfullmäktige 2020-11-25, §128
Operativt Program för Mellersta Norrland - Europeiska regionala utvecklingsfonden 2014–2020	2014–2020 Förlängt tom 2023	RS/2013–851	EU-kommissionen, Näringsdepartementet
Operativt Program för Mellersta Norrland - Europeiska regionala utvecklingsfonden 2021–2027 (År ej beslutat än)	2021–2027		EU-kommissionen, Näringsdepartementet
Regional handlingsplan för europeiska socialfonden 2014–2020	2014–2020 Förlängt tom 2023	RS/2014–405	Regionförbundet Jämtlands län
Regional mat- och livsmedelsstrategi i Jämtland Härjedalen		RUN/294/2017	Regionfullmäktige 2018-06-20, § 93
Regional biblioteksplan för Region Jämtland Härjedalen 2019–2022	2019–2022	RUN/591/2017	Regionala utvecklingsnämnden 2018-10-16, §157
Regionalt serviceprogram	2014–2020	300-4132-2013	Länsstyrelsen Avvaktar besked om erbjudande att ta fram ett program för 2022–2030
Trafikförsörjningsprogram Jämtlands län 2021–2026	2021–2026	RUN/287/2019	Regionfullmäktige 2021-02-17, §23

Policyer

Dokument	Dnr	Fastställt	Organ
Forsknings-, utvecklings- och innovationspolicy	RS/1532/2017	2018-06-20	Regionfullmäktige
Hjälpmedelspany för Region Jämtland Härjedalen och länets kommuner	RS/455/2016	2017-02-14	Regionfullmäktige och länets kommuner
Informationssäkerhetspolicy	RS/937/2018	2020-11-25	Regionfullmäktige
Kommunikationspolicy	RS/369/2016	2020-11-25	Regionfullmäktige
Konstpolicy	RS/1531/2017	2019-04-17	Regionfullmäktige
Kost- och nutritionspolicy	RS/457/2016	2016-10-19	Regionfullmäktige
Kvalitetspolicy	RS/103/2015	2015-04-14--15	Regionfullmäktige
Miljöpolicy	RS/1534/2017	2018-06-20	Regionfullmäktige
Personalpolitisk policy	RS/1528/2017	2020-02-22--12	Regionfullmäktige
Policy för fastighets- och lokalförsörjning	RS/1538/2017	2018-06-20	Regionfullmäktige
Policy om jämställdhet och jämlikhet	RS/1535/2017	2018-02-14	Regionfullmäktige
Sponsringspolicy för Region Jämtland Härjedalen	RS/248/2015	2016-04-11	Regionfullmäktige
Upphandlingspolicy	RS/1533/2017	2017-10-25	Regionfullmäktige
Varumärkespolicy	RS/1384/2015	2015-11-23--25	Regionfullmäktige

Långsiktiga utvecklingsplaner

LUP	Dnr	Fastställt i fullmäktige
Långsiktig utvecklingsplan för god ekonomisk hushållning 2015–2025	LS/1810/2013 RS/337/2015	2014-10-15 Reviderad version fastställt 2015-06-16—1. Beslut finns från regionstyrelsen 2019-05-29 om att inte revidera planen.
Långsiktig utvecklingsplan för miljö 2021–2023	RS/123/2019	2021-06-23 § 75
Långsiktig utvecklingsplan för minskade sjukskrivningar och ökat frisktal	RS/67/2015	2020-02-10 § 22
Långsiktig utvecklingsplan för psykisk ohälsa	RS/1437/2018	2020-02-12 § 66

Andra styrande dokument

Dokument	Dnr	Fastställt	Beslutsorgan
Deklaration för en stark demokrati - Region Jämtland Härjedalens åtaganden	RS/201/2020	2020-06-17	Regionfullmäktige
Grafisk profil för Region Jämtland Härjedalen	RS/426/2015	2016-04-11	Regionfullmäktige
Modervarumärkesstrategi	RS/100/2015	2015-04-14–15	Regionfullmäktige
Nationell eHälsa – strategin för tillgänglig och säker information inom vård och omsorg	LS/1058/2011	2012-02-15	Landstingsfullmäktige
Regional kris- och katastrof-medicinsk beredskapsplan	RS/159/2019	2019-12-10	Regionstyrelsen
Regionplan och budget 2022-2024	RS/261/2021	2021-10-xx	Regionfullmäktige
Regler för parkeringar	RS/1049/2018	2019-01-30	Regionstyrelsen Gällande avgifter för parkeringar beslutades av regionfullmäktige 2019-02-13
Region Jämtland Härjedalens riktlinjer för företagsstöd	RUN/493/2019	2020-06-17	Regionala utvecklingsnämnden
Reglemente avseende finansiering och skuldförvaltning samt förvaltning av likviditet och pensionsmedel	RS/783/2016	2016-06-14	Regionfullmäktige
Reglemente för intern kontroll vid Region Jämtland Härjedalen	RS/598/2018	2018-06-20	Regionfullmäktige
Reglemente för kulturpris och stipendier	RS/1109/2018	2018-10-09	Regionfullmäktige
Reglemente för stipendiet Företagsam skola Jämtlands län	LS/1138/2014	2014-11-25	Landstingsfullmäktige
Regler för planering och uppföljning enligt Region Jämtlands Härjedalens styrmodell	RS/101/2015	2020-06-16-17 § 60	Regionfullmäktige
Regler för Region Jämtland Härjedalen som ägare i bolag och medlem i föreningar	RS/451/2019	2021-04-27	Regionfullmäktige
Regler och villkor för verksamhetsbidrag	RS/413/2021	2021-06-23	Regionfullmäktige
Strategi för eSamhället	LS/1058/2011	2012-02-15	Landstingsfullmäktige
Verksamhetsplaner för styrelse och nämnder 2022 <ul style="list-style-type: none"> - Regionstyrelsen - Hälso- och sjukvårdsnämnden - Regionala utvecklingsnämnden - Patientnämnden - Gemensam nämnd samordnad upphandling mm 		Respektive organ	Respektive organ

Bilaga 2: Ekonomiska planeringsförutsättningar

Regionens nuvarande ekonomiska läge och utveckling över tid

Region Jämtland Härjedalen befinner sig i en ekonomisk krissituation med ett balanserade underskott som beräknas bli ca -301 mkr kronor för utgången av år 2022.

Enligt kommunallagen ska kommuner och regioner ha en god ekonomisk hushållning i sin verksamhet, genom att ha en budget i balans där intäkterna ska överstiga kostnaderna. Om de redovisade kostnaderna överstiger intäkterna ett räkenskapsår ska det negativa resultatet och det egna kapitalet återställas inom tre år.

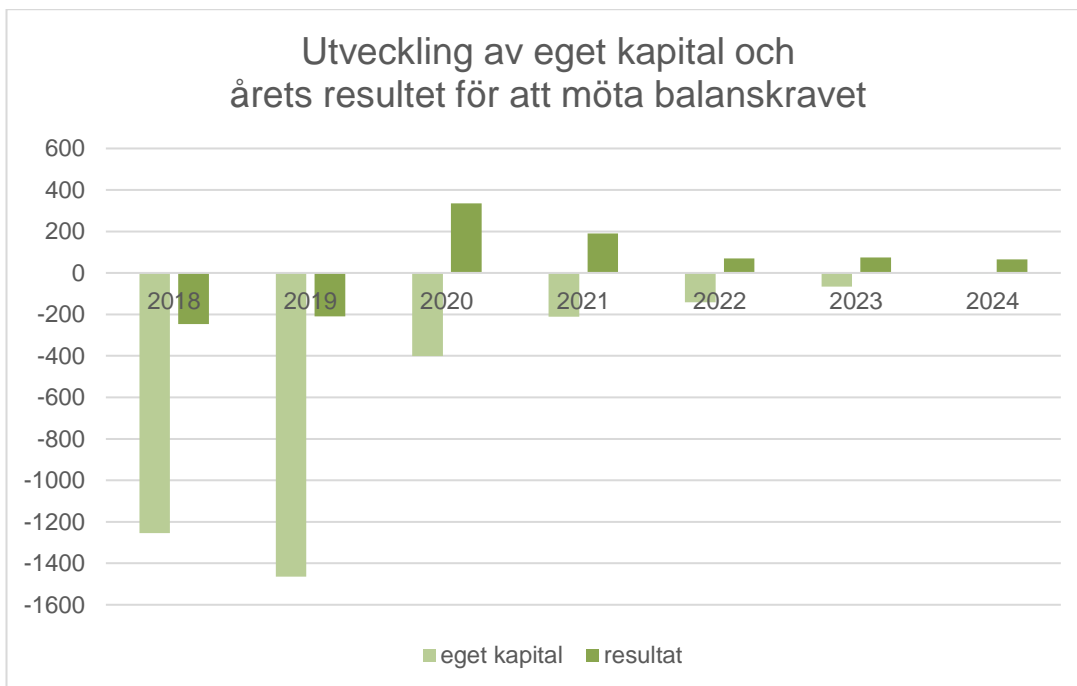
En nedskrivning med hänsyn till synnerliga skäl gjordes i samband med årsredovisning 2020. Därtill upprättades det en samt en plan för hur resterande belopp ska regleras.

Återställande av negativt balanskrav	Prognos 2021	Plan 2022	Plan 2023	Plan 2024
Resultat	190	70,3	75,0	65,6

Balanskravsutredning	Prognos 2021	2020	2019	2018
Årets resultat enligt resultaträkningen	190	324	-171	-249
- Samtliga realisationsvinster		-1	-1	0
+ Realisationsvinster enligt undantagsmöjlighet		0	0	0
+ Realisationsförluster enligt undantagsmöjlighet		0	0	0
+/- Orealiserade vinster och förluster i värdepapper		-19	-32	0
+/- Återföring av orealiserade vinster och förluster i värdepapper		32	-7	0
Årets resultat efter balanskravsjusteringar	190	336	-210	-249
- Reservering av medel till resultatutjämningsreserv		0	0	0
+ Användning av medel från resultatutjämningsreserv		0	0	1
Balanskravsresultat	190	336	-210	-248
IB ackumulerade ej återställda negativa resultat år	-401	-1 464	-1 254	-1 007
<i>Varav från 2008-2017</i>				<i>-1 007</i>
Summa att återställa	-211	-1 128	-1 464	-1 254

Balanskravsutredning	Prognos 2021	2020	2019	2018
Synnerliga skäl att ej återställa 2020 enligt beslut i regionfullmäktige		727		
Summa att återställa efter synnerliga skäl		-401	-153	-248
Varav från 2018 återställs senast 2023, synnerliga själ hävdas för att inte återställa inom tre år	58	0	0	248
Varav från 2019 återställs senast 2025, synnerliga själ hävdas för att inte återställa inom tre år	153	0	153	

Figur 3. Visualisering av Region Jämtland Härjedalen balanskrav



Samhällsekonomisk utveckling

Befolkningsutveckling

Befolkningsprognos som ligger till grund för beräkning av skatteunderlag och kommunalt utjämningsbidrag har SKR använt sig av SCB:s befolkningsprognos från april 2021 för åren 2021-2024. I regel har SCB tidigare överskattat befolkningsstorleken när det gäller prognoser för Jämtland Härjedalen. SKR belyser att prognosen är på riksnivå och att regionala skillnader och antaganden kan göras.

Tabell 11. Prognosticerad befolkningsutveckling för åren 2021–2024 – enligt skatteunderlagsprognos SKR, förmedlad i Ekonominytt 09/2021.

	2021 Prognos	2022 Prognos	2023 Prognos	2024 Prognos
Rikets befolkning (1/11 året innan)	10 378 483	10 427 485	10 476 310	10 523 145
Årlig procentuell förändring riket	0,57	0,47	0,47	0,45
Region Jämtland Härjedalen	131 064	131 151	131 231	131 281

Tabell 12. Egna antaganden för befolkningsutveckling i Region Jämtland Härjedalen

	2021 Prognos	2022 Prognos	2023 Prognos	2024 Prognos
Region Jämtland Härjedalen, egna siffror	130 697	130 697	130 697	130 697
Årlig procentuell förändring Jämtland Härjedalen, egna siffror	+ - 0	+ - 0	+ - 0	+ - 0

Skatteunderlagets utveckling

Tabell 13. SKR:s prognos för utvecklingen av skatteunderlaget

Utveckling av skatteunderlaget i procent	2022	2023	2024
Riket enligt SKR	3,62	3,39	3,08
Region Jämtland Härjedalens enligt SKR	1,74	1,83	2,3
Region Jämtland Härjedalens prognos	3,60	1,47	2,02

Löne- och prisförändring för regioner

SKR räknar även fortsättningsvis med fallande läkemedelspriser, undantaget en liten ökning 2020. Notera att SKR här endast räknar med rena prisförändringar på befintligt sortiment inklusive generika. Här ingår alltså effekterna av statens överenskommelse med läkemedelsindustriföreningen (LIF), patentutgångar etc. Merkostnaden för nya läkemedel ingår inte i dessa prismätningar. Nya läkemedel kostar ofta mer men antas spegla en förbättrad kvalitet.

Tabell 14. SKR:s prognos för Landstingprisindex LPIK

Årlig procentuell förändring

	2020	2021	2022	2023	2024
LPIK inkl. läkemedel	0,8	2,7	2,2	1,4	2,8
– Timlön	2,3	2,7	2,3	2,4	2,4
– Socialavgifter	-2,4	5,9	4,0	-0,2	6,7
– Läkemedel	1,7	-0,7	-0,7	-0,7	-0,7
– Förbrukning	0,2	2,2	1,9	2,2	2,2
LPIK exkl. läkemedel	0,6	3,2	2,6	1,7	3,3

(Ur Ekonominytt, SKR, nr. 09/2021).

Finansnetto

Den största delen av de finansiella kostnaderna i planen för 2022–2024 avser räntekostnader på pensionskulden. KPA lämnar prognoser om den finansiella kostnaden för intjänandedelen på pensionskulden för respektive år. Den finansiella kostnaden för pensioner består av ränte- och basbeloppsuppräknings. Vid beräkningarna för ränteprognosen på finansiella kostnader avseende lån används antagandet att nuvarande skuldportfölj refinansieras med samma bindningstider, men med hänsyn till planerad nettoförändring av lånenivån. Om prognoserna gällande stigande marknadsräntor infrias, kommer de finansiella kostnaderna att stiga under planperioden

Pensionskostnader

Enligt prognos från pensionsadministratören KPA beräknas pensionskostnaderna fortsätta att öka under kommande år. Beräkningarna bygger på förutsättningen att antalet anställda ska vara oförändrat framöver. Inga anställda antas av-

sluta eller påbörja anställningar med undantag för vid pensionering. Anställda som går i pension under prognosperioden ersätts beräkningsmässigt av en yngre person med liknande inkomstprofil. Av pensionskostnaderna är det endast en mer begränsad del av kostnaderna som går att minska genom åtgärder. Den del som skulle kunna sänkas något, rör varje års intjänade individuella pension som sedan betalas ut i mars månad året därpå. Vid en neddragning av personal, minskar dessa kostnader. Även en mindre del av ökningen av pensionskulden i balansräkningen går att påverka, eftersom pensionskulden ökar i relation till den del av medarbetarnas lön som överstiger 7,5 basbelopp. Den största delen av skulden består dock av tidigare års intjänade förmånpensioner.

Bilaga 3: Definitioner av ekonomiska begrepp

Nettokostnadsutveckling: årets nettokostnad/ föregående års nettokostnad

Bruttokostnadsutveckling: årets bruttokostnad/ föregående års bruttokostnad

Självfinansieringsgrad av investeringar: Årets resultat + Årets avskrivningar / Årets investeringar -För-säljning av anläggningstillgångar.

Leverantörstrohet: Summa inköp från upphandlad leverantör/ total inköpssumma