

Styrmodell för Region Jämtland Härjedalen

INNEHÅLLSFÖRTECKNING

1	INLEDNING	3
2	UPPDRAG OCH ORGANISATION	3
2.1	Politisk organisation.....	3
3	STYRMODELL	6
3.1	Strategier	7
4	PLANERING	8
4.1	Policyer	8
4.2	Långsiktiga utvecklingsplaner.....	8
4.3	Regionplan och budget.....	8
4.4	Verksamhetsplan med budget och uppföljningsplan för regionstyrelsen och nämnder	10
5	BUDGET	10
6	UPPFÖLJNING	11
6.1	Månadsrapporter	11
6.2	Tertial.....	11
6.3	Delår	11
6.4	Förvaltningsberättelse och årsredovisning	11
7	TIDSPLAN	12
9	INTERNKONTROLL.....	14
10	STÖDDOKUMENT	14

Rödmarkerat=Ändrat sen senaste version som fastställdes i juni 2020

1 INLEDNING

I Region Jämtland Härjedalen arbetar förtroendevalda och medarbetare efter en gemensam styrmodell. Det betyder att det finns en enhetlig och systematisk struktur för hur Region Jämtland Härjedalen verksamhet ska planeras, styras och följas upp.

Syftet med styrmodellen är att säkerställa nedbrytning från **inriktning**, mål och ekonomiska ramar på politisk nivå till genomförande och resultat samt uppföljning i verksamheten. Styrmodellens struktur tar sin utgångspunkt i Region Jämtland Härjedalens vision och värdegrund. Målet är att klara **Region Jämtland Härjedalens uppdrag och** upprätthålla en god ekonomisk hushållning genom att bedriva kostnadseffektiv verksamhet av god kvalitet.

En viktig del i styrmodellen är bestämmelser för hur och när mål och aktiviteter ska utformas, fastställas och följas upp. De övergripande dokument som beslutas på politisk nivå och som beskrivs i det här dokumentet är utgångspunkt för styrningen på alla organisatoriska nivåer. De är också utgångspunkt för den dokumentstruktur som finns för styrande och redovisande dokument i enlighet med Region Jämtland Härjedalens riktlinje för politiska styrdokument.

Styrmodellen som beskrivs i det här dokumentet kommer att tillämpas fullt ut under **2022**.

2 UPPDRAG OCH ORGANISATION

Region Jämtland Härjedalen är en politiskt styrd organisation. **De förtroendevaldas uppgift är att besluta om vision och inriktning, mål och ekonomiska ramar för verksamheten. Samt följa upp verksamheten i förhållande till uppsatta mål och budget.** Alla medarbetare i organisationen med regiondirektör som ytterst ansvarig ska se till att åstadkomma resultat enligt de politiska uppdragen.

Region Jämtland Härjedalens uppdrag regleras av kommunallagen (2017:725), hälso- och sjukvårdslagen (2017:30), tandvårdslagen (1985:125), patientlagen (2014:821), lag (2010:1065) om kollektivtrafik, lag (2010:630) om regionalt utvecklingsansvar, villkorsbeslut och statsbidrag samt annan lagstiftning som är relevant för verksamheten. Region Jämtland Härjedalen har två huvuduppdrag; att erbjuda hälso- och sjukvård till medborgarna i Jämtland Härjedalen samt ansvara för det regionala utvecklingsarbetet.

Region Jämtland Härjedalen är också en samisk förvaltningsmyndighet. Det framgår av Lagen om nationella minoriteter och minoritetsspråk. Att vara samisk förvaltningsmyndighet innebär ett särskilt ansvar för att främja samisk kultur och samiska språk.

2.1 Politisk organisation

I enlighet med kommunallagen 5 kap § 1 fastställer regionfullmäktige övergripande mål och riktlinjer för verksamheten samt ekonomiska ramar. Det innebär att den ekonomiska styrningen sker genom att fullmäktige i budget anvisar resurser till regionstyrelsen och nämnderna för

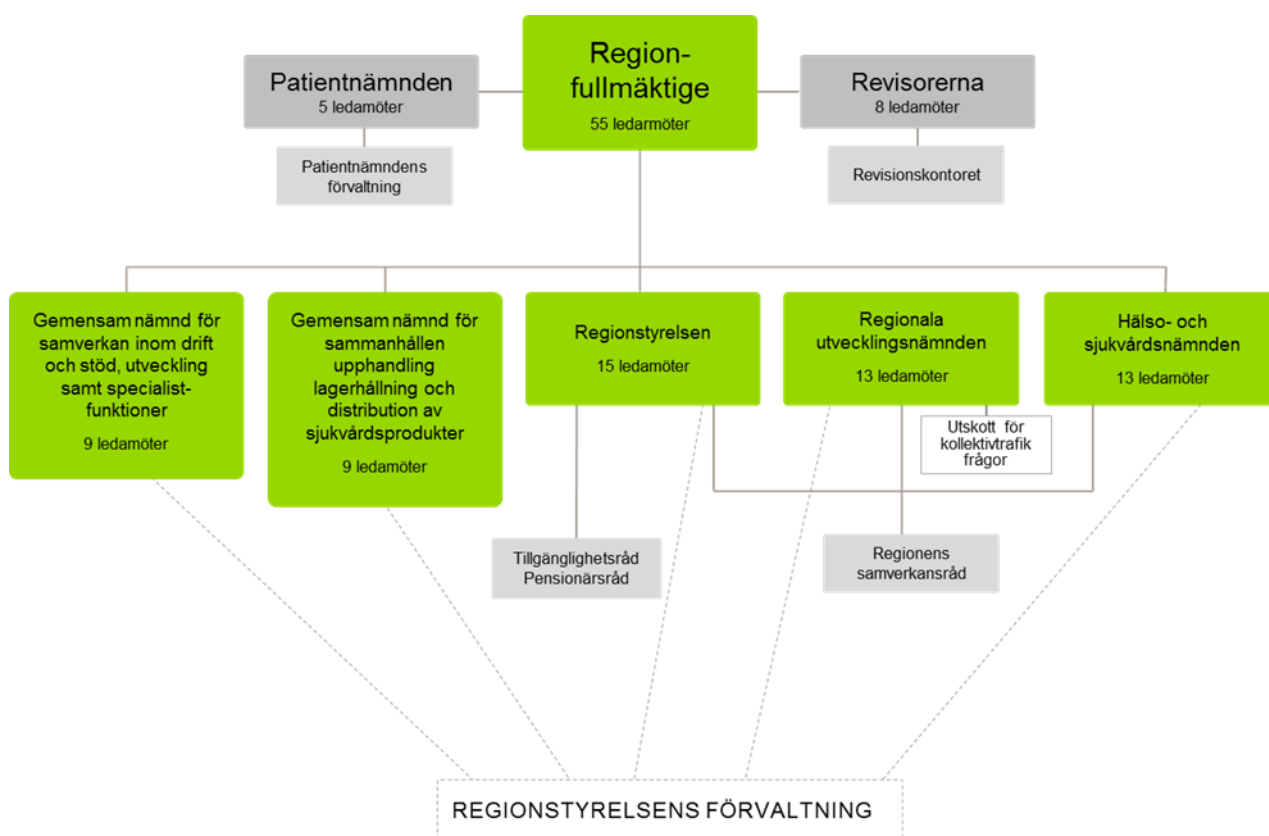
verksamhet och investeringar. Budgeten utgör därmed gräns för omfattningen av verksamheten och investeringarna. Regionstyrelsen och nämnderna ska se till att nödvändiga prioriteringar görs i verksamheten så att regionfullmäktiges mål uppfylls och givna ekonomiska ramar hålls.

I lagen (2017:372) om stöd vid klagomål mot hälso- och sjukvården regleras patientnämndernas verksamhet. Patientnämndens huvudsakliga uppgift är att på ett lämpligt sätt hjälpa patienter och närstående att föra fram klagomål och synpunkter till vårdgivaren, samt att få klagomål och frågor besvarade. Patientnämnden har en fristående och oberoende ställning gentemot verksamheten.

Revisionens uppgifter regleras i 12 kap kommunallagen. Där framgår det att revisorerna årligen i den omfattning som följer av god revisionsred ska granska all verksamhet. Revisionen prövar om verksamheten sköts på ett ändamålsenligt sätt och från ekonomisk synpunkt tillfredsställande sätt, om räkenskaperna är rättvisande och om den interna kontrollen som görs är tillräcklig. Revisorerna har en fristående och oberoende ställning gentemot verksamheten.

Figuren nedan visar Region Jämtland Härjedalens politiska organisation.

Figur 1: Politisk organisation



De politiska organens ansvar och befogenheter regleras i en arbetsordning för regionfullmäktige och i reglementen för regionstyrelsen, nämnderna och revision. Dessa styrdokument fastställs av regionfullmäktige.

Regionstyrelsen och nämnderna har enligt de förutsättningar som anges i 6 kap 37-39 §§ samt 7 kap 5-8 §§ kommunallagen rätt att delegera beslutanderätt i ett visst ärende eller en viss grupp av ärenden till presidiet, ett utskott, en ledamot eller ersättare, eller till en anställd inom Region Jämtland Härjedalen. Vilken beslutanderätt som delegerats framgår av respektive organs fastställda delegationsbestämmelser.

Inom Region Jämtland Härjedalens politiska organisation finns också några rådgivande organ:

- Tillgänglighetsrådet i Region Jämtland Härjedalen (regionfullmäktige)
- Pensionärsrådet i Region Jämtland Härjedalen (regionstyrelsen)
- FoU-råd (regionstyrelsen)
- Folkhälsoråd (regionstyrelsen)

Råden tillsätts av ansvarigt organ som också utser vilka förtroendevalda som ska väljas till rådet. Råden har bland annat till uppgift att bevaka strategiska frågor inom sitt ansvarsområde och vid behov hålla ansvarigt organ underrättade om mer övergripande händelser.

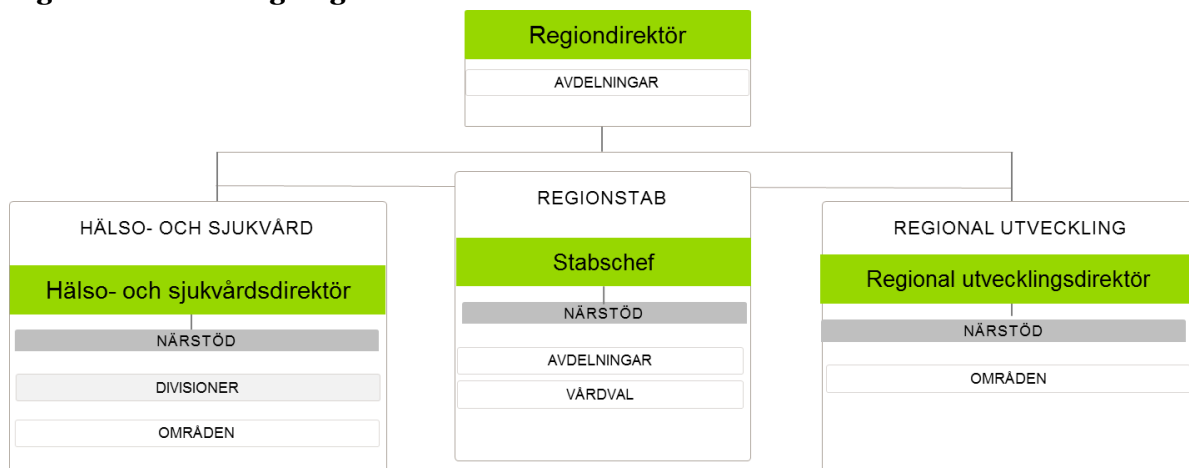
Regionstyrelsen utser också en förtroendevald till Regionens samiska samråd. I enlighet med lag (SFS 2009:724) ska rådet säkerställa att ”ge samerna möjlighet till inflytande i frågor som berör dem och så långt det är möjligt samråda med samerna i sådana frågor”.

I Jämtlands län finns också ett antal politiska samverkansarenor mellan länets kommuner och regionen. Deras uppgift är att inom specifika frågor stärka regional samverkan och utveckling. Arenorna har ett utbyte med de politiska organen i såväl kommun som region. Regionens samverkansråd, Sociala vård- och omsorgsgruppen (SVOM), Folkhälso-Z, Kultur-Z, Barnarenan är sådana politiska samverkansarenor. Samordningsförbundet är också en samverkansarena med en styrelse bestående av representanter från länets åtta kommuner, Region Jämtland Härjedalen, Försäkringskassan och Arbetsförmedlingen.

2.1.1 Förvaltningsorganisation

Region Jämtland Härjedalens förvaltningsorganisation består av en förvaltning under Regionstyrelsen med regiondirektör som förvaltningschef. Regionstyrelsens förvaltning ska stödja regionstyrelsen och övriga politiska organ. Patientnämnden och revisionen har egna förvaltningar med egna förvaltningschefer.

Figur 2: Förvaltningsorganisation



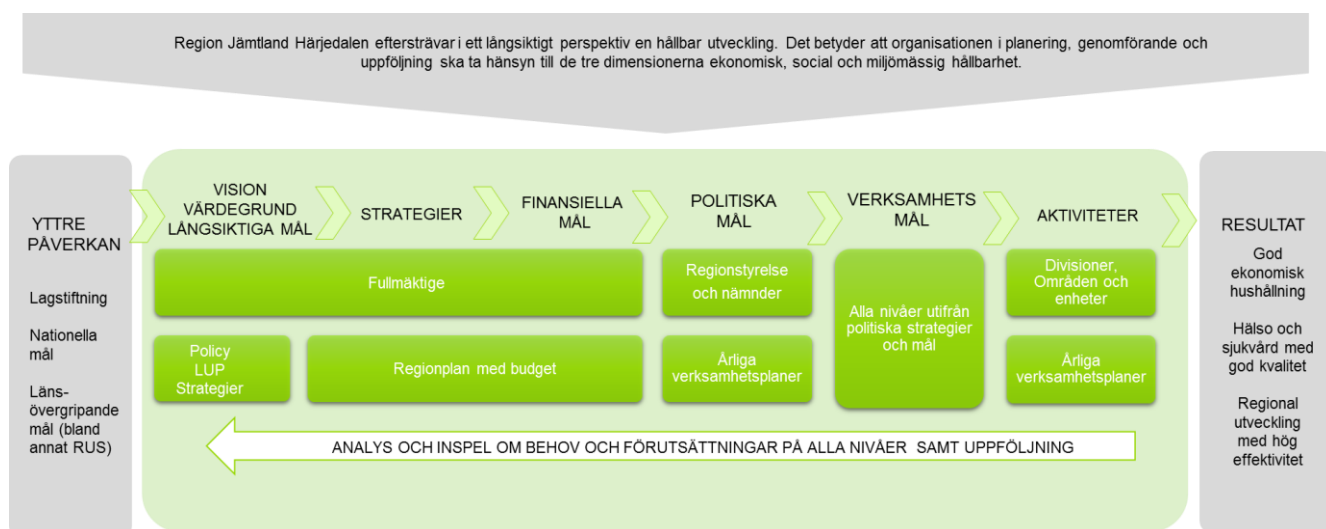
I regionstyrelsens förvaltning ingår förvaltningsområdena Regional utveckling och Hälso- och sjukvård samt en Regionstab och regiondirektörens eget förvaltningsområde.

Regiondirektören har den ledande ställningen bland tjänstepersonerna och har det övergripande ansvaret för att ledningsorganisationen åstadkommer resultat i enlighet med politiskt fastställda mål. Regiondirektörens övergripande uppdrag och förhållande till den politiska organisationen ska samlas i en av regionstyrelsen fastställd instruktion.

3 STYRMODELL

I figuren nedan illustreras hur regionens styrmodell ska fungera. De olika delarna beskrivs närmare nedan och i följande avsnitt.

Figur 3: Styrmodell



Region Jämtland Härjedalens styrmodell har sin utgångspunkt i yttre faktorer såsom lagstiftning, nationella och internationella beslut och överenskommelser samt medborgarnas krav och önskemål. Det handlar också om ekonomiska ramar, statistik, forskningsresultat och analys av organisationens ekonomiska resultat och måluppfyllelse.

På länsövergripande nivå upprättas flera dokument som har betydelse för Jämtland Härjedalen och som organisationen behöver förhålla sig till. Region Jämtland Härjedalen har för de här dokumenten två roller. En roll är att vara ansvarig och samordnande för framtagandet tillsammans med andra aktörer i länet. Den andra rollen är att vara mottagare och en av länets aktörer i genomförandet av styrdokumentens verkställande. Exempel på länsövergripande styrdokument är Regional utvecklingsstrategi, Regionalt Trafikförsörjningsprogram, Kulturplan, Folkhälsopolicy och Mål för gemensam hälso- och sjukvårdspolitik. **Dessa dokument upprättas på olika grunder och Region Jämtland Härjedalens roll i verkställandet blir därför olika. Utifrån behov och typ av dokument tar Region Jämtland Härjedalen fram planer för att konkretisera genomförandet.**

För organisationen Region Jämtland Härjedalen finns ett antal styrande och redovisande dokument som beslutas på olika nivåer. För att styrningen ska fungera måste de dokument som beslutas på politisk nivå vara lättillgängliga, kända för alla medarbetare och lätta att förstå. Regionplanen med budget är det övergripande styrdokumentet för samtlig verksamhet och ska avspeglas i de styrdokument som skapas på lägre nivåer i organisationen.

På politisk nivå upprättas också riktlinjer och regler. De sätter gränser och ger stöd för hur arbetsuppgifter ska utföras.

Region Jämtland Härjedalen har ett ledningssystem. Där framgår regionens övergripande ”ramverk” med lagar och styrdokument som alla verksamheter har att förhålla sig till.

3.1 Strategier

All planering och uppföljning inom Region Jämtland Härjedalen ska utgå från fyra strategier som formas politiskt i regionplan med budget. **Strategierna beskriver den politiska viljeinriktningen och övergripande prioriteringar för de kommande tre åren. Sammantaget är strategierna Region Jämtland Härjedalens bidrag till regional utveckling och utvecklingen av länets hälso- och sjukvård.**

De fyra strategierna är:

- Strategi för länets utveckling,
- **Strategi för vård,**
- Strategi för våra medarbetare,
- **Strategi för en god ekonomi.**

Strategierna har olika perspektiv. Strategi för ekonomi och Strategi för våra medarbetare riktar sig framför allt inåt mot den egendrivna verksamheten medan Strategi för länets utveckling och Strategi för vård har ett större länsperspektiv och är mer utåtriktade.

Regionstyrelsen och nämnderna har ett gemensamt ansvar att arbeta med samtliga strategier.

Region Jämtland Härjedalen eftersträvar i ett långsiktigt perspektiv en hållbar utveckling. Utgångspunkten är Bruntland – kommissionens definition (1987): ”En utveckling som

tillfredsställer dagens behov utan att äventyra kommande generationers möjligheter att tillfredsställa sina behov”. Det betyder att organisationen i planering, genomförande och uppföljning ska ta hänsyn till de tre dimensionerna **ekonomisk, social och miljömässig hållbarhet**. Agenda 2030 med dess 17 globala mål för hållbar utveckling är ett viktigt verktyg i arbetet. Jämställdhet och jämlikhet, Miljö och Barnens rättigheter är viktiga områden **som inkluderas i hållbarhetsperspektivet**. Utifrån Region Jämtland Härjedalens roll som samisk förvaltningsmyndighet ska även det samiska perspektivet särskilt beaktas.

4 PLANERING

Nedan följer en beskrivning av de styrdokument som ingår i den övergripande planeringen för att styra verksamheten inom Region Jämtland Härjedalen.

4.1 Policyer

Policyer fastställs av regionfullmäktige och anger Region Jämtland Härjedalens värderingar och förhållningssätt till något. I organisationen finns också ett antal dokument som kallas för strategier. Strategierna gör ett vägval, pekar ut handlingsriktningar och långsiktiga mål, men går inte in på hur Region Jämtland Härjedalen praktiskt ska agera. Som styrmodellen är uppbyggd har de flesta strategier fasats ut och gjorts om till handlingsplaner. Några strategier kommer dock att finnas kvar. De gäller framförallt de strategier som upprättas på nationell nivå eller i de fall där det finns nationella krav på att det ska finnas en strategi. Policyer och strategier revideras vid behov.

En gång per mandatperiod ska regionstyrelsen genomföra en översyn av de policyer och strategier som regionfullmäktige beslutat om. Översynen leder till beslut om vilka dokument som ska vara kvar som de är, vilka som måste revideras eller vilka som ska tas bort. Översynen kan också leda till att nya policyer eller strategier upprättas.

4.2 Långsiktiga utvecklingsplaner

Regionstyrelsen ska vid behov initiera till regiondirektör att upprätta långsiktiga utvecklingsplaner. Planerna fastställs av regionfullmäktige. De beskriver vad som ska genomföras under en tolvårsperiod med utgångspunkt från yttre påverkansfaktorer såsom länsövergripande mål och strategier samt Region Jämtland Härjedalens vision, värdegrund och andra övergripande policyer. Planerna ska läggas upp på ett enhetligt sätt och upprättas för områden där det finns behov av en längre planeringshorisont. Planerna ska revideras vart fjärde år. I varje långsiktig utvecklingsplan ska det finnas en beskrivning om hur planen ska utvärderas och följas upp.

Regionstyrelsen gör varje mandatperiod en översyn av de långsiktiga utvecklingsplanerna.

4.3 Regionplan och budget

Regionplanen med budget är det övergripande styrdokumentet som utgör grunden för verksamheternas årliga planering och budgetarbete. Den visar den politiska viljeinriktningen för de kommande tre åren och utgår från policyer, strategier, långsiktiga utvecklingsplaner och andra övergripande styrdokument. Planen fastställs av regionfullmäktige i oktober och revideras varje år.

För de år som val till regionfullmäktige äger rum fastställs Regionplan och budget tidigast i november det år då ett nytt regionfullmäktige tillträtt.

För varje strategi (enligt avsnitt 3.1) i Regionplan och budget finns ett antal indikatorer samt i förekommande fall mätbara mål. Med hjälp av indikatorerna kan fullmäktige följa hur ett antal prioriterade områden utvecklas. Indikatorerna ska visa på en viss riktning och säga något om samhällsutvecklingen utifrån ett medborgar- och brukarperspektiv.

För att uppnå en hållbar utveckling i ett långsiktigt perspektiv behöver hänsyn tas till ekonomisk, social och miljömässig hållbarhet vid genomförandet för att uppfylla viljeinriktningen i strategierna.

Samtliga strategier ska leda till en god ekonomisk hushållning och **effektivitet i verksamheten**. Planen innehåller också en drift- och investeringsbudget och resultat-, balans- och finansieringsbudget för de närmsta tre åren samt avgifter. De ekonomiska förutsättningarna för regionstyrelsen och nämnderna anges genom ekonomiska ramar för närmaste budgetår samt en plan för de närmaste två åren.

Arbetet med **strategier** och budget ska kännetecknas av hög delaktighet från regionstyrelse och nämnder samt av förvaltningsområdena. Processen för arbetet ska vara tydlig och utgå från omvärldsanalys, behov, ekonomi och måluppföljning. ~~Förarbeten på områdesnivå ska inkludera all verksamhet.~~

Arbetet inleds i **november** där **verksamheten analyserar innevarande år och påbörjar arbetet med att identifiera behov och utmaningar inför kommande år**. I februari till april genomförs dialogmöten mellan förvaltningsområdena och respektive styrelse/nämnd om förutsättningar och behov av särskilda satsningar. Dessa bygger på föregående års ekonomiska resultat, innevarande års verksamhetsplan, **internkontrollplaner**, framtidsprognoser, omvärldsanalys, behovsanalys för prioriterade behovsgrupper samt ändrade förutsättningar. Syftet är att ta fram gemensamma politiska prioriteringar samt underlag för inriktning för respektive styrelse/nämnd gällande drift och investering. Även förutsättningar för förtroendemannabudgeten ska ingå, delvis kostnader för exempelvis arvoden, reseersättningar och partistöd. Arbetet ska utmynna i inspel till regionplan med budget och rapporteras till regionstyrelsen och nämnderna senast under maj månad. Inspelen summeras av regionstyrelsen **i maj** och eventuella kompletterande frågor ställs till respektive förvaltningsområde.

Vid gemensam budgetdag i början på juni presenterar regionstyrelsen och nämnderna underlag för fortsatt arbete med budget och planering inför kommande år. Efter budgetdagen summerar regionstyrelsen förutsättningarna och bereder ett förslag till regionplan med budget under perioden **juni till augusti**.

Verksamheten kan senast i september komplettera tidigare inspel med ytterligare viktiga satsningar och behov. De utgör viktiga underlag för fortsatt arbete med de politiska planerna för det kommande året.

4.4 Verksamhetsplan med budget och uppföljningsplan för regionstyrelsen och nämnder

Nämndernas och regionstyrelsen fastställer i november verksamhetsplaner med budget för nästkommande verksamhetsår som sedan anmäls till regionfullmäktige.

Verksamhetsplanerna ska visa vilka nödvändiga prioriteringar verksamheten behöver göra för att regionfullmäktiges strategier och inriktning ska uppnås och givna ekonomiska ramar hållas. I verksamhetsplaner fastställer de politiska mål. Målen ska utgå från definierade behov, ekonomiska ramar och vilka resultat som ska uppnås i verksamheten. För att klara av att prioritera kan regionstyrelsen och nämnderna välja att också följa ett antal indikatorer.

I budget anges ekonomiska ramar och principer för fördelning av dessa. Regionstyrelsen och nämndernas verksamhet ska bedrivas inom tilldelad budgetram. Inom driframen har respektive organ rätt att prioritera för att nå uppsatta strategier och inriktning. Den budgeterade driftsramen ska hållas.

Förvaltningsområdena kan vid behov fastställa egna planer på förvaltningsområdesnivå för att särskilt utfästa prioriterade mål och direktiv till divisioner och områden. I övrigt ska förvaltningsområdenas prioriteringar motsvara de mål som finns i de politiska planerna på styrelse och nämndsnivå. I december beslutar förvaltningsområdeschef om aktiviteter för divisioner och områden. Regionstabschef gör detsamma för regionstaben. Aktiviteterna ska visa hur verksamheten ska arbeta under ett år för att uppfylla nämndernas och regionstyrelsens politiska resultatmål och hålla sig inom tilldelade budgetramar.

För vissa sakområden behövs gemensamma övergripande aktiviteter för att politiska mål ska uppnås. Det gäller sakområden som särskilt behöver fokuseras på och där gemensamt, planerat och systematiskt arbete krävs för att driva arbetet med sakområdet framåt.

För några sakområden kan aktiviteterna samlas i en övergripande handlingsplan. Det gäller framförallt handlingsplaner där det finns nationella beslut om att handlingsplaner ska upprättas. Planerna kan ha olika löptider, från ett till flera år. Övergripande handlingsplaner fastställs av regiondirektör i oktober och följs upp i tertiärrapport, delårsrapport och årsbokslut. En särskild rutin och mall finns framtagen för upprättande av övergripande handlingsplan (RS/1321/2015).

5 BUDGETNIVÅER

Nivå 1 Regionfullmäktige

Regionfullmäktige fastställer strategier och inriktning för verksamheten och ekonomiska ramar. Den övergripande ekonomiska styrningen sker genom att fullmäktige beslutar om resultatbudget, balansbudget och finansieringsbudget. Därefter tilldelas resurser för regionstyrelsen och nämndernas verksamhet och investeringar.

Nivå 2 Nämnd/Styrelse

Regionstyrelsen och nämndernas verksamhet ska bedrivas inom tilldelad driftsram. Inom driftramen har respektive organ rätt att prioritera för att nå uppsatta resultatmål. Den budgeterade driftsbudgeten ska hållas. Driftbudget fördelas ner i form av bruttobudget till nivå 3.

Nivå 3 Division, Område, Avdelning

Bruttobudget består av externa intäkter, interna intäkter, personalkostnader, övriga externa kostnader, avskrivningar och interna kostnader, och fastställs av respektive nämnd. Prognos läggs på samma nivå som budget, dvs nivå 3, och skall göras på samma detaljeringsgrad som budget.

6 UPPFÖLJNING

Region Jämtland Härjedalens uppföljning ska medverka till en förbättrad styrning och måluppfyllelse genom att bygga på en korrekt och tillförlitlig redovisning och periodiseringar av hög kvalitet. Därtill ska uppföljningen genom att beskriva avvikelserna i förhållande till uppställda mål och beslutad budget, **vara underlag för genomförande av åtgärder.**

6.1 Månadsrapporter

Regionstyrelsen och regionala utvecklingsnämnden samt hälso- och sjukvårdsnämnden redovisar en kort ekonomisk verksamhetsrapport efter februari, mars, maj, juni, september, oktober och november.

6.2 Tertial

Regionstyrelsen och samtliga nämnder, samt underliggande verksamhetsnivå, redovisar en tertialrapport per april som innefattar både ekonomisk verksamhetsrapport samt resultat för måluppfyllelse. Regionfullmäktige ska delges rapporten från regionstyrelsen som fastställs i maj.

6.3 Delår

Regionstyrelsen ska enligt kommunallagen upprätta delårsrapport till regionfullmäktige en gång per år, vilket sker efter augusti månad. Regionfullmäktige fastställer delårsrapporten i oktober. Då redovisas det aktuella ekonomiska och verksamhetsmässiga läget totalt för regionen, inklusive koncernredovisning. Rapporten ska även innehålla kommentarer, analyser och uppföljning av bedriven verksamhet samt måluppfyllelse. Rapporten grundar sig på de delårsrapporter som samtliga nämnder samt dess underliggande verksamhetsnivå och bolagen levererar i september.

6.4 Förvaltningsberättelse och årsredovisning

Regionstyrelsen ska till regionfullmäktige i april upprätta en årsredovisning inklusive koncernredovisning totalt för regionen. Årsredovisningen ska upprättas enligt kommunallagen och bland annat redogöra budgetföljsamhet och en utvärdering om måluppfyllelsen uppfyller god ekonomisk hushållning. Årsredovisningen grundar sig på de verksamhetsberättelser som samtliga nämnder, samt dess underliggande verksamheter och bolagen har levererat i februari/mars.

Resultatet av regionstyrelsens uppsiktsplikt och den interna kontrollen enligt de av regionstyrelsen och nämnderna fastställda internkontrollplaner redovisas i verksamhetsberättelsen.

7 TIDSPLAN

Verksamhetsplanering, budget och uppföljning hör ihop och ska följas åt på alla nivåer. Arbetet med planer, budget och uppföljning på de olika nivåerna sker parallellt och för varje år ska detaljerade tidsplaner upprättas. Nedanstående tabell visar den övergripande tidsplanen för verksamhetsplanering och budget, enligt det som beskrivits ovan.

Figur 4: Övergripande tidsplan

	Regionfullmäktige	Styrelsen/ Nämnderna	Underliggande verksamheter
Ansvarig	Regionstyrelsens ordförande	Utsedda representanter från politisk majoritet + förvaltningsområdeschef	Områdeschef/ Avdelningschef
November - januari	Analysperiod		
Februari Mars	Budgetdag	Budgetdag Gemensam dialog (ledningsgrupper med respektive nämnd/styrelse inom ordinarie möten) om förutsättningar och särskilda behov av satsningar.	Analysperiod av ekonomiskt resultat, måluppfyllelse och särskilda behov. Äskanden om nyinvesteringar.
April		Rapport med inspel till regionplan och budget redovisas för respektive styrelse och nämnd (senast på möten i maj)	
Maj		Summering av inspel i regionstyrelsen	
Juni	Budgetdag Arbete med förslag till regionplan med budget	Budgetdag Regionstyrelsen summerar förutsättningarna	
Augusti	Förslag till ram och fördelar förtroendemannabudget per styrelse och nämnd (fm presidium)	Arbete med verksamhetsplaner	Budgetarbetet inleds
September	Beslut om regionplan med budget i regionstyrelse		Planeringsdagar med diskussion om ytterligare satsningar och behov.
Oktober	Beslut om regionplan med budget i fullmäktige	Informationsärenden om verksamhetsplaner i respektive organ	
November	Beslut om partistöd (FM presidium)	Beslut om verksamhetsplaner i respektive organ	Arbete i Stratsys
December	Beslut om detaljerad fördelning av förtroendemannabudget (FM presidium)		Beslut om aktiviteter

8 UPPSIKTSPLIKT

Enligt kommunallagen ska regionstyrelsen leda och samordna förvaltningen av regionens angelägenheter och ha uppsikt över nämnders och eventuella gemensamma nämnders verksamhet. Styrelsen ska också ha uppsikt över kommunal verksamhet som bedrivs i sådana juridiska personer som avses i 10 kap. 2 – 6§§ och sådana kommunförbund som kommunen eller regionen är medlem i.

Regler för regionstyrelsens uppsiktsplikt ska beslutas av regionstyrelsen. Regionstyrelsen beslutar också om en årlig plan för uppsiktsplikten som ska utvärderas och delges regionfullmäktige i årsbokslut.

9 INTERNKONTROLL

Internkontroll handlar om att ha ordning och reda, att veta att det som ska göras blir gjort och att det sker på ett effektivt och säkert sätt. Den process som omfattar intern kontroll syftar till att försäkra sig om att målen uppfylls inom följande kategorier:

- Effektivitet och produktivitet i verksamheten.
- Tillförlitlig finansiell rapportering.
- Efterlevnad av tillämpliga lagar och regler.

Utöver uppföljning av verksamhetsplan och ekonomiskt resultat signaleras potentiella utmaningar samt pågående förbättringsarbeten från verksamhet till regionstyrelsen och nämnder. Regionstyrelsen och nämnder kan vid vanligt förekommande utmaningar bedöma att ett kontrollmoment behövs i verksamheten. På tjänstemannanivå kan detta generera i ett förändrat arbetssätt eller att ett styrdokument revideras.

Regionstyrelsen och nämnderna får uppföljning kopplat till internkontroll två gånger per år. Styrelsen och nämnderna beslutar därefter om eventuella åtgärdsplaner utifrån gjorda redovisningar. Arbetet med internkontroll regleras i ett av regionfullmäktige fastställt internkontrollreglemente (RS/598/2018).

10 STÖDDOKUMENT

Arbetsordning och reglementen för politiska organ (RS/2343/2016)

Riktlinje för politiska styrdokument (RS/1060/2018)

Regler för ärendeberedning och dokumenthantering (RS/487/2015)

Regler för regionstyrelsens uppsiktsplikt (RS/2324/2016)

Reglemente för Internkontroll i Region Jämtland Härjedalen (RS/598/2018)

Mall för Policy och Riktlinjer för upprättande av policy (LS/1595/2012)

Mall för långsiktiga utvecklingsplaner (RS/406/2015)