

# Rapport: Regionstyrelsens uppföljning av arbetsgivarpolitiska frågor september 2021

Enligt beslut i Regionstyrelsen juli 2021 ska uppföljning av personalfrågor vara ett återkommande ärende vid varje möte med Regionstyrelsen. Rapporten redovisar dels regionövergripande personalstatistik och dels personal- och bemanningsstatistik per område inom Regionstyrelsens, Regionala utvecklingsnämndens och hälso- och sjukvårdensnämndens förvaltningsområden för september 2021.

Statistik i tabellerna nedan är hämtat ut personal- och lönesystemet Heroma. Data bygger på inregistrerade och fastställda uppgifter i systemet per 30 september 2021. Ej inrapporterade och fastställda poster avseende april månad finns ej med i siffrorna nedan. Det innebär att om en medarbetare nu efterregistrerar arbetstidsförändringar finns dessa uppgifter inte med i detta underlag. Det gäller även inkommit material till Löneservice som kräver manuell hantering, detta registreras löpande fram tills lönekörning sker. Viss differens kan därmed uppstå gällande statistik för samma period, om uppgiften tas i ett senare skede.

## 1. Anställda

|                      | Per 31 augusti 2021 |       |       | Per 31 augusti 2020 |       |       | Per 31 augusti 2019 |       |       |
|----------------------|---------------------|-------|-------|---------------------|-------|-------|---------------------|-------|-------|
|                      | HS                  | Stab  | RUF   | HS                  | Stab  | RUF   | HS                  | Stab  | RUF   |
| Antal anställda      | 3370                | 580   | 182   | 3357                | 520   | 189   | 3737                | 252   | 161   |
| Varav kvinnor totalt | 2686                | 342   | 117   | 2695                | 306   | 123   | 2936                | 171   | 103   |
| Varav män totalt     | 685                 | 239   | 66    | 663                 | 215   | 67    | 802                 | 82    | 59    |
| Varav tv anställda   | 3111                | 535   | 154   | 3131                | 484   | 149   | 3447                | 238   | 144   |
| Tv anställda-ssg     | 3031,8              | 525,6 | 143,1 | 3053,7              | 473,5 | 140,6 | 3366,1              | 232,8 | 133,1 |

|                      | Per 30 september 2021 |       |       | Per 30 september 2020 |       |       | Per 30 september 2019 |       |       |
|----------------------|-----------------------|-------|-------|-----------------------|-------|-------|-----------------------|-------|-------|
|                      | HS                    | Stab  | RUF   | HS                    | Stab  | RUF   | HS                    | Stab  | RUF   |
| Antal anställda      | 3365                  | 581   | 190   | 3353                  | 515   | 188   | 3725                  | 260   | 164   |
| Varav kvinnor totalt | 2684                  | 341   | 120   | 2692                  | 310   | 124   | 2927                  | 176   | 105   |
| Varav män totalt     | 682                   | 241   | 71    | 662                   | 206   | 65    | 799                   | 85    | 60    |
| Varav tv anställda   | 3123                  | 540   | 153   | 3132                  | 485   | 147   | 3462                  | 243   | 144   |
| Tv anställda-ssg     | 3044,1                | 530,8 | 143,6 | 3052                  | 475,3 | 138,4 | 3379,1                | 237,5 | 133,1 |

### Totalt antal anställda

|              | 31 augusti 2021 | 31 augusti 2020 | 31 augusti 2019 |
|--------------|-----------------|-----------------|-----------------|
| Tv anställda | 3798(3700,5)    | 3762(3667,9)    | 3827(3732,1)    |

|                     |      |      |      |
|---------------------|------|------|------|
| Tv inkl. månads vik | 4130 | 4064 | 4148 |
|---------------------|------|------|------|

|                     |                          |                          |                          |
|---------------------|--------------------------|--------------------------|--------------------------|
|                     | <b>30 september 2021</b> | <b>30 september 2020</b> | <b>30 september 2019</b> |
| Tv anställda        | 3814(3718,5)             | 3762(3665,6)             | 3847(3749,8)             |
| Tv inkl. månads vik | 4134                     | 4054                     | 4147                     |

Tabellen ovan visar antalet tillsvidareanställda medarbetare samt månadsanställda vikarier och visstidsanställda. I Stab ingår även medarbetare anställda inom patientnämnden samt revisorerna. Siffran inom parentes anger hur många procents sysselsättning de tillsvidareanställda medarbetarna har i sin anställning.

### Fördelning per område

|                                  | Område                           | Antal 31 aug 2021 | Antal 30 sep 2021 |
|----------------------------------|----------------------------------|-------------------|-------------------|
| HS-förvaltning                   | Akutvård                         | 235               | 237               |
|                                  | Anestesi, Operation, IVA         | 227               | 233               |
|                                  | Barn o Unga Vuxna                | 178               | 178               |
|                                  | Barn- och ungdomsmedicin         | 128               | 129               |
|                                  | Diagnostik, Teknik               | 210               | 212               |
|                                  | Folktandvården                   | 192               | 190               |
|                                  | Hjärta, Neurologi, Rehab         | 284               | 282               |
|                                  | Hud, Infektion, Medicin          | 323               | 311               |
|                                  | Hälso- och sjukvård övergripande | 25                | 24                |
|                                  | Kirurgi                          | 234               | 234               |
|                                  | Kvinna                           | 121               | 124               |
|                                  | Ortopedi                         | 167               | 169               |
|                                  | Primärvård                       | 686               | 688               |
|                                  | Psykiatri                        | 247               | 240               |
|                                  | Ögon o Öron                      | 127               | 128               |
| Stab inkl. pat. nämnd, revisorer |                                  | 580               | 581               |
| Regional utveckling              |                                  | 182               | 190               |
| <b>Totalt</b>                    |                                  | <b>4130</b>       | <b>4134</b>       |

Tabellen ovan visar antalet medarbetare fördelat per förvaltning och område. Siffran omfattar tillsvidareanställda samt månadsanställda vikarier.

### Heltidsarbete

|              | 31 aug 2021 | 31 aug 2020 | 31 aug 2019 | 30 sep 2021 | 30 sep 2020 | 30 sep 2019 |
|--------------|-------------|-------------|-------------|-------------|-------------|-------------|
| Andel heltid | 91,6        | 91,4        | 92,8        | 91,4        | 90,9        | 92,5        |

|              |               |               |               |               |               |               |
|--------------|---------------|---------------|---------------|---------------|---------------|---------------|
| Andel deltid | 8,4<br>(69,2) | 8,6<br>(69,4) | 7,2<br>(57,6) | 8,6<br>(71,1) | 9,1<br>(73,2) | 7,4<br>(60,5) |
|--------------|---------------|---------------|---------------|---------------|---------------|---------------|

Tabellen ovan visar i % andelen medarbetare som arbetar heltid respektive deltid. Siffran inom parentes anger andelen kvinnor som arbetar deltid.

#### Timavlönade

|                            | 31 augusti 2021   |          |         | 31 augusti 2020   |          |         | 31 augusti 2019   |          |         |
|----------------------------|-------------------|----------|---------|-------------------|----------|---------|-------------------|----------|---------|
|                            | HS                | Sta<br>b | RU<br>F | HS                | Sta<br>b | RU<br>F | HS                | Sta<br>b | RU<br>F |
| Antal anställda            | 591               | 68       | 11      | 419               | 87       | 11      | 473               | 11       | 16      |
| Utförd tid totalt i timmar | 25 640,2          |          |         | 20 444,7          |          |         | 21 129,3          |          |         |
| Motsvarande tjänster       | 155,4             |          |         | 123,9             |          |         | 128,0             |          |         |
|                            | 30 september 2021 |          |         | 30 september 2020 |          |         | 30 september 2019 |          |         |
|                            | HS                | Sta<br>b | RU<br>F | HS                | Sta<br>b | RU<br>F | HS                | Sta<br>b | RU<br>F |
| Antal anställda            | 577               | 57       | 14      | 387               | 76       | 15      | 458               | 9        | 21      |
| Utförd tid totalt i timmar | 22 104,4          |          |         | 17 550,6          |          |         | 15 433,9          |          |         |
| Motsvarande tjänster       | 133,9             |          |         | 106,4             |          |         | 93,5              |          |         |

Tabellen ovan visar per 30 september antalet anställda timavlönade vikarier. Under september månad utförde dessa medarbetare arbete motsvarande 133,9 heltidstjänster varav 113,6 inom HS-förvaltningen respektive. Att det skiljer sig så pass mycket i antal mellan åren för Stab har att göra med en organisationsförändring som genomförts under 2020 där Serviceenheten organisatoriskt flyttades till Regionstaben. Inom enheten finns bland annat städ verksamhet, transport, förråd och vårdnära service vilket är områden där timavlönade finns anställda.

#### Avslut av anställning

|                 | 31 augusti 2021 |      |     | 31 augusti 2020 |      |     | 31 augusti 2019 |      |     |
|-----------------|-----------------|------|-----|-----------------|------|-----|-----------------|------|-----|
|                 | HS              | Stab | RUF | HS              | Stab | RUF | HS              | Stab | RUF |
| Egen uppsägning | 37              | 7    | 2   | 36              | 6    | 4   | 34              | 2    | 0   |
| Pension         | 14              | 4    | 0   | 11              | 4    | 2   | 10              | 4    | 0   |

|                 | 30 september 2021 |      |     | 30 september 2020 |      |     | 30 september 2019 |      |     |
|-----------------|-------------------|------|-----|-------------------|------|-----|-------------------|------|-----|
|                 | HS                | Stab | RUF | HS                | Stab | RUF | HS                | Stab | RUF |
| Egen uppsägning | 15                | 2    | 2   | 18                | 0    | 5   | 31                | 3    | 0   |
| Pension         | 4                 | 2    | 3   | 8                 | 2    | 2   | 11                | 3    | 0   |

Tabellen ovan visar per 30 september inkomna och i Heroma registrerade avslut av anställning framåt i tiden. Samtliga typer av anställningsformer (tillsvidare, visstidsanställda och provanställning) omfattas. From Mars 2021 redovisas det årsvis/mån.

13,0%

#### Avslut av anställning fördelat per område

| Område |  |  |  |
|--------|--|--|--|
|        |  |  |  |

|                                        |                                     | Aug<br>2021 | Sep<br>2021 |
|----------------------------------------|-------------------------------------|-------------|-------------|
| HS-förvaltning                         |                                     |             |             |
|                                        | Akutvård                            | 2           | -           |
|                                        | Anestesi, Operation, IVA            | 2           | -           |
|                                        | Barn o Unga Vuxna                   | 2           | 2           |
|                                        | Barn- och ungdomsmedicin            | 2           | 2           |
|                                        | Diagnostik, Teknik                  | -           | -           |
|                                        | Folktandvården                      | 4           | 4           |
|                                        | Hjärta, Neurologi, Rehab            | 8           | -           |
|                                        | Hud, Infektion, Medicin             | 6           | 2           |
|                                        | Hälso- och sjukvård<br>övergripande | -           | -           |
|                                        | Kirurgi                             | 5           | -           |
|                                        | Kvinna                              | 3           | 2           |
|                                        | Ortopedi                            | 4           | -           |
|                                        | Primärvård                          | 18          | 9           |
|                                        | Psykiatri                           | 4           | 3           |
|                                        | Ögon o Öron                         | 2           | -           |
| Stab inkl. pat.<br>nämnd,<br>revisorer |                                     | 10          | 3           |
| Regional<br>utveckling                 |                                     | 2           | 4           |

## Ledighet

### Tjänstledighet

|                     | Augusti 2021 |      |     | Augusti 2020 |      |     | Augusti 2019 |      |     |
|---------------------|--------------|------|-----|--------------|------|-----|--------------|------|-----|
|                     | HS           | Stab | RUF | HS           | Stab | RUF | HS           | Stab | RUF |
| Ledighet utan lön   | 443          | 24   | 13  | 460          | 22   | 12  | 474          | 20   | 6   |
| Ledighet i tjänster | 138,8        | 8,4  | 5,0 | 135,8        | 7,4  | 4,8 | 143,4        | 5,3  | 1,8 |
| Övrig ledighet      | 16           | 2    | 0   | 20           | 3    | 0   | 7            | 0    | 0   |
| Ledighet i tjänster | 12,7         | 0,25 | 0   | 14,9         | 1,75 | 0   | 5,0          | 0    | 0   |

|                     | September 2021 |      |     | September 2020 |      |     | September 2019 |      |     |
|---------------------|----------------|------|-----|----------------|------|-----|----------------|------|-----|
|                     | HS             | Stab | RUF | HS             | Stab | RUF | HS             | Stab | RUF |
| Ledighet utan lön   | 504            | 26   | 10  | 493            | 17   | 11  | 537            | 20   | 9   |
| Ledighet i tjänster | 149,9          | 9,5  | 2,9 | 139,8          | 5,3  | 3,8 | 161,9          | 6,0  | 4,0 |
| Övrig ledighet      | 14             | 2    | 0   | 16             | 4    | 0   | 7              | 0    | 0   |
| Ledighet i tjänster | 10,7           | 0,25 | 0   | 12,2           | 2,0  | 0   | 6,0            | 0    | 0   |

Tabellen ovan visar antalet medarbetare som är helt eller partiellt lediga från sin anställning. Ledighet utan lön s.k.

tjänstledig finns inte reglerat i lag eller avtal och kan beviljas om verksamheten så tillåter. Övrig ledighet avser exempelvis ledighet för vård av nära anhörig eller tjänstledighet utan lön pga. sjukdom där Försäkringskassan inte beviljat sjukpenning.

### Ledighet i % jämfört med ssg i anställning

|                         | 31 augusti 2021 | 31 augusti 2020 | 31 augusti 2019 |
|-------------------------|-----------------|-----------------|-----------------|
| Ssg i anställning       | 3701            | 3668            | 3732            |
| Tot. tjänstledighet i % | 165,2           | 164,7           | 155,4           |
| <b>Andel i % av ssg</b> | <b>4,4</b>      | <b>4,5</b>      | <b>4,2</b>      |
| Tot. föräldraledighet   | 236,9           | 224             | 244,9           |
| <b>Andel i % av ssg</b> | <b>6,4</b>      | <b>6,1</b>      | <b>6,6</b>      |
| Tot. studieledighet     | 87              | 80              | 31              |
| <b>Andel i % av ssg</b> | <b>2,3</b>      | <b>2,2</b>      | <b>0,8</b>      |
| <b>Tot. frånvaro</b>    | <b>13,1</b>     | <b>12,8</b>     | <b>11,6</b>     |

|                         | 30 september 2021 | 30 september 2020 | 30 september 2019 |
|-------------------------|-------------------|-------------------|-------------------|
| Ssg i anställning       | 3718              | 3666              | 3750              |
| Tot. tjänstledighet i % | 173,2             | 164,2             | 177,9             |
| <b>Andel i % av ssg</b> | <b>4,6</b>        | <b>4,5</b>        | <b>4,7</b>        |
| Tot. föräldraledighet   | 220,6             | 245,8             | 216,9             |
| <b>Andel i % av ssg</b> | <b>5,9</b>        | <b>6,7</b>        | <b>5,7</b>        |
| Tot. studieledighet     | 95                | 94                | 96                |
| <b>Andel i % av ssg</b> | <b>2,5</b>        | <b>2,5</b>        | <b>2,5</b>        |
| <b>Tot. frånvaro</b>    | <b>13,0</b>       | <b>13,7</b>       | <b>12,9</b>       |

Tabellen ovan visar sysselsättningsgraden för regionens tillsvidareanställda medarbetare, frånvaro i tjänstledighet samt hur stor andel tjänstledigheten motsvarar den totala sysselsättningsgraden. Per 30 september fanns 3814 tillsvidareanställda medarbetare på totalt 3718 tjänster. (En medarbetare som har 100 % anställning är =1 och en medarbetare som har 75 % anställning = 0,75).

### Studieledighet

|                        | Augusti 2021 |      |     | Augusti 2020 |      |     | Augusti 2019 |      |     |
|------------------------|--------------|------|-----|--------------|------|-----|--------------|------|-----|
|                        | HS           | Stab | RUF | HS           | Stab | RUF | HS           | Stab | RUF |
| Totalt antal personer  | 79           | 9    | 0   | 71           | 10   | 0   | 29           | 2    | 2   |
| Ledighet i tjänster    | 74,4         | 6,6  | 0   | 66,0         | 8,5  | 0   | 23,6         | 1,0  | 1,0 |
| Utbildningsanställning | 11           | 0    | 0   | 11           | 0    | 0   | 2            | 0    | 0   |

|                        | September 2021 |      |     | September 2020 |      |     | September 2019 |      |     |
|------------------------|----------------|------|-----|----------------|------|-----|----------------|------|-----|
|                        | HS             | Stab | RUF | HS             | Stab | RUF | HS             | Stab | RUF |
| Totalt antal personer  | 86             | 9    | 2   | 85             | 10   | 0   | 91             | 5    | 2   |
| Ledighet i tjänster    | 79,8           | 6,6  | 1,0 | 78,6           | 8,5  | 0   | 81,0           | 2,9  | 1,0 |
| Utbildningsanställning | 10             | 0    | 0   | 11             | 0    | 0   | 4              | 0    | 0   |

Studieledighet kan beviljas med eller utan lön. Av den totala andelen ledighet för studier avser ledighet med lön -- medarbetare inom HS-förvaltningen gällande antingen vidareutbildning eller forskning med bibehållen lön. Utbildningsanställning är en variant där medarbetare arbetar 50 %, studerar 50 % med bibehållen lön /år.

### Föräldraledighet

|                                                  | Augusti 2021 |        |      | augusti 2020 |        |      | augusti 2019 |         |      |
|--------------------------------------------------|--------------|--------|------|--------------|--------|------|--------------|---------|------|
|                                                  | HS           | Stab   | RUF  | HS           | Stab   | RUF  | HS           | Stab    | RUF  |
| Totalt antal personer                            | 442(26)      | 16(10) | 8(5) | 420(26)      | 20(11) | 8(5) | 430(23)      | 15 (12) | 9(7) |
| Ledighet i tjänster                              | 225,2        |        | 4,1  | 208,9        | 11,1   | 3,9  | 236,0        | 5,6     | 3,7  |
| Partiell föräldraledighet för barn upp till 8 år | 234          | 8      | 3    | 224          | 7      | 4    | 207          | 8       | 4    |
| Ledighet i tjänster                              | 40,1         | 1,2    | 0,3  | 38,3         | 1,0    | 0,5  | 35,2         | 1,2     | 0,6  |

|                                                  | September 2021 |        |      | September 2020 |        |        | September 2019 |        |       |
|--------------------------------------------------|----------------|--------|------|----------------|--------|--------|----------------|--------|-------|
|                                                  | HS             | Stab   | RUF  | HS             | Stab   | RUF    | HS             | Stab   | RUF   |
| Totalt antal personer                            | 452(30)        | 25(14) | 7(4) | 525(36)        | 22(13) | 12(11) | 429(27)        | 18(15) | 11(8) |
| Ledighet i tjänster                              | 203,7          | 13,3   | 3,5  | 229,5          | 11,7   | 3,7    | 205,9          | 5,9    | 5,1   |
| Partiell föräldraledighet för barn upp till 8 år | 262            | 10     | 3    | 323            | 10     | 8      | 237            | 9      | 4     |
| Ledighet i tjänster                              | 44,1           | 1,6    | 0,3  | 56,3           | 1,6    | 1,0    | 40,5           | 1,5    | 0,6   |

Föräldraledighet delas upp i två olika kategorier. Dels den man i dagligt tal avser med föräldraledighet i samband med barnets födelse och när det fortfarande finns dagar kvar att ta ut från föräldraförsäkringen. Den andra orsaken är rätt till att arbeta deltid fram till dess att barnet fyller 8 år och båda regleras i

föräldraledighetslagen. Siffran inom parentes avser antal medarbetare som är föräldralediga på deltid.

#### Uttag friskvårdstimmar

|                     | augusti 2021   |       |      | augusti 2020   |       |      | augusti 2019   |       |      |
|---------------------|----------------|-------|------|----------------|-------|------|----------------|-------|------|
|                     | HS             | Stab  | RUF  | HS             | Stab  | RUF  | HS             | Stab  | RUF  |
| Totalt antal timmar | 1280,3         | 197,6 | 41,2 | 1761,8         | 215,1 | 49,1 | 1885,9         | 214,9 | 31,1 |
| Uttag i tjänster    | 0,7            | -     | -    | 1,0            | -     | -    | 1,1            | -     | -    |
|                     | september 2021 |       |      | september 2020 |       |      | september 2019 |       |      |
|                     | HS             | Stab  | RUF  | HS             | Stab  | RUF  | HS             | Stab  | RUF  |
| Totalt antal timmar | 1844           | 283,3 | 57,6 | 2252,7         | 293,2 | 66,3 | 2186           | 248,1 | 47,9 |
| Uttag i tjänster    | 1,0            | 0,2   | -    | 1,3            | 0,2   | -    | 1,2            | 0,1   | -    |

I Regionens friskvårdsprogram finns för vissa medarbetare ett val att välja friskvårdstimme istället för friskvårdsbidrag. Friskvårdstimmen ska registreras som frånvaro i Heroma och kan nyttjas om arbetet så tillåter. Tabellen ovan visar uttag av friskvårdstimme per förvaltning och per månad.

#### Uttag komp

|                     | augusti 2021 |      |       | augusti 2020 |       |      | augusti 2019 |      |     |
|---------------------|--------------|------|-------|--------------|-------|------|--------------|------|-----|
|                     | HS           | Stab | RUF   | HS           | Stab  | RUF  | HS           | Stab | RUF |
| Totalt antal timmar | 623,8        | 79,4 | 113,5 | 1194,4       | 118,7 | 86,4 | 1389,9       | 41,8 | 174 |
| Uttag i tjänster    | 0,4          | -    | -     | 0,7          | -     | -    | 0,8          | -    | -   |

|                     | September 2021 |      |      | September 2020 |      |     | September 2019 |      |      |
|---------------------|----------------|------|------|----------------|------|-----|----------------|------|------|
|                     | HS             | Stab | RUF  | HS             | Stab | RUF | HS             | Stab | RUF  |
| Totalt antal timmar | 1357,9         | 67,1 | 17,2 | 1099,4         | 60,3 | 25  | 1540,5         | 0    | 66,4 |
| Uttag i tjänster    | 0,7            | -    | -    | 0,6            | -    | -   | 0,9            | -    | -    |

#### Flexledighet

| Område                           | Aug 2021 |          | Aug 2020 |          | Sep 2021 |          | Sep 2020 |          |
|----------------------------------|----------|----------|----------|----------|----------|----------|----------|----------|
|                                  | Aug 2021 | Aug 2020 | Aug 2021 | Aug 2020 | Sep 2021 | Sep 2020 | Sep 2021 | Sep 2020 |
| <b>HS-förvaltning Totalt</b>     | 6104,8   | 7237,9   | 7396,0   | 8452,2   | 6655,8   | 8547,0   |          |          |
| Akutvård                         | 149,5    | 128,2    | 335,6    | 125,8    | 81,0     | 335,2    |          |          |
| Anestesi, Operativ IVA           | 242,9    | 262,3    | -        | 207,6    | 242,3    | -        |          |          |
| Barn o Unga Vuxna                | 696      | 831,9    | 831,9    | 605,5    | 484,0    | 648,8    |          |          |
| Barn- och ungdomsmedicin         | 133,8    | 123,2    | 173,8    | 134,4    | 142,9    | 226,3    |          |          |
| Diagnostik, Teknik               | 225,7    | 315,1    | -        | 316,3    | 280,2    | -        |          |          |
| Diagnostik, Teknik               | -        | -        | 887,4    | -        | -        | 984,7    |          |          |
| Folktandvården                   | 368,9    | 387,0    | 359,0    | 471,2    | 254,9    | 298,3    |          |          |
| Hjärta, Neurologi,               | 286,4    | 400,1    | 389,8    | 487      | 340,2    | 421,4    |          |          |
| Hud, Infektion, Me               | 476,4    | 455,1    | 590,1    | 802,9    | 618,0    | 733,3    |          |          |
| Hälso- och sjukvård övergripande | 188,1    | 50,2     | 33,5     | 57,9     | 36,6     | 69,1     |          |          |
| Kirurgi                          | 558,9    | 698,3    | 466,2    | 1043,3   | 570,4    | 585,9    |          |          |
| Kvinna                           | 150,6    | 253,1    | 99,6     | 186,5    | 197,8    | 294,9    |          |          |

|                                     |             |        |        |        |        |        |        |
|-------------------------------------|-------------|--------|--------|--------|--------|--------|--------|
|                                     | Ortopedi    | 253,9  | 311,9  | 184,8  | 406,2  | 330,1  | 482,3  |
|                                     | Primärvård  | 1867,3 | 2250,6 | 2133,7 | 2767,4 | 2236,4 | 2432,7 |
|                                     | Psykiatri   | 383,8  | 581,1  | 594,9  | 572,5  | 630,6  | 755,5  |
|                                     | Ögon o Öron | 122,6  | 189,7  | 315,6  | 267,5  | 210,4  | 278,6  |
| Stab inkl. pat.<br>Nämnd, revisorer |             | 1614,0 | 1395,5 | 745,7  | 1646,8 | 1263,8 | 798,7  |
| Regional utvecklin                  |             | 509,5  | 344,2  | 305,4  | 371,2  | 291,4  | 254,5  |

Tabellerna ovan visar uttag av kompensationsledighet, flexledighet under september månad, innevarande år samt två år tillbaka i tiden. Samtliga siffror är angivna i antal timmar. Läkares jourkomp omfattas inte. Kompensationsledighet är ledighet som kompensation för inarbetad tid i form av fyllnads- och/eller övertid. Medarbetaren kan som mest spara 200 h timmar avseende kompensationsledighet och ta ut i den mån verksamheten tillåter. För de enheter som omfattades av Östersundsmodellen har möjligheten att tjäna in kompensationsledighet inte funnits förrän övergången till AB i april 2020, vilket också förklarar att uttaget av kompledighet för de enheterna är lågt. Semester kan tas ut för helt arbetspass eller per timma. Timmarna avser den ledighet som motsvarar den för medarbetaren upptagna tid i schemat. I kolumnen ingår även obetald semester

### 3. Innestående tid

#### kompsaldo

| 2.                            | Augusti 2021          |                  |                |                        | September 2021         |                 |                |                      |
|-------------------------------|-----------------------|------------------|----------------|------------------------|------------------------|-----------------|----------------|----------------------|
|                               | HS                    | Stab             | RUF            | Tot                    | HS                     | Stab            | RUF            | Tot                  |
| Totalt antal timmar           | 28<br>563,9<br>(16,2) | 4767,8<br>(2,7)) | 545,2<br>(0,3) | 33 87<br>6,9<br>(19,2) | 28 45<br>5,1<br>(16,1) | 4665,8<br>(2,6) | 549,0<br>(0,3) | 33 67<br>0<br>(19,1) |
| Varav intjänat under månad en | 1778,3<br>(0,84)      | 81,2             | 0              | 1859,5<br>(1,0)        | 1717,2<br>(0,9)        | 99,3            | 23,5           | 1840,1<br>(1,0)      |

Tabellen ovan visar ett totalt saldo per förvaltning gällande innestående komptid för regionens medarbetare. Totalt har regionens medarbetare 35 510,1 timmar innestående komptid i september. Beräknat på heltidsmättet 40h/v motsvarar det en veckas ledighet för 887,7 medarbetare i september eller en månads ledighet för 215,2 medarbetare i september. Läkarnas saldo för jourkomp är inte inkluderad i tabellen ovan.

Uppgifter inom parentes anger saldon omräknade till antal årsarbetskrafter (ÅA).

#### Flexsaldon

|                     | Augusti 2021           |                 |                 |                      | September 2021         |                 |                 |                        |
|---------------------|------------------------|-----------------|-----------------|----------------------|------------------------|-----------------|-----------------|------------------------|
|                     | HS                     | Stab            | Ruf             | Tot                  | HS                     | Stab            | Ruf             | Tot                    |
| Totalt antal timmar | 32 68<br>3,8<br>(18,6) | 8827,4<br>(5,0) | 2811,7<br>(1,6) | 44 32<br>3<br>(25,2) | 32 468<br>,9<br>(18,4) | 9391,9<br>(5,3) | 2759,0<br>(1,6) | 44 619<br>,8<br>(25,3) |

Inom regionen har samtliga medarbetare möjlighet till flex i sin anställning. Det innebär att medarbetare inom vissa ramar har möjlighet att själv styra över sin arbetstid. Villkoren ser olika ut inom vilken verksamhet det berör.



Uppgifter inom parentes anger saldon omräknade till antal årsarbetskrafter (ÅA).

### 3. Sjukfrånvaro

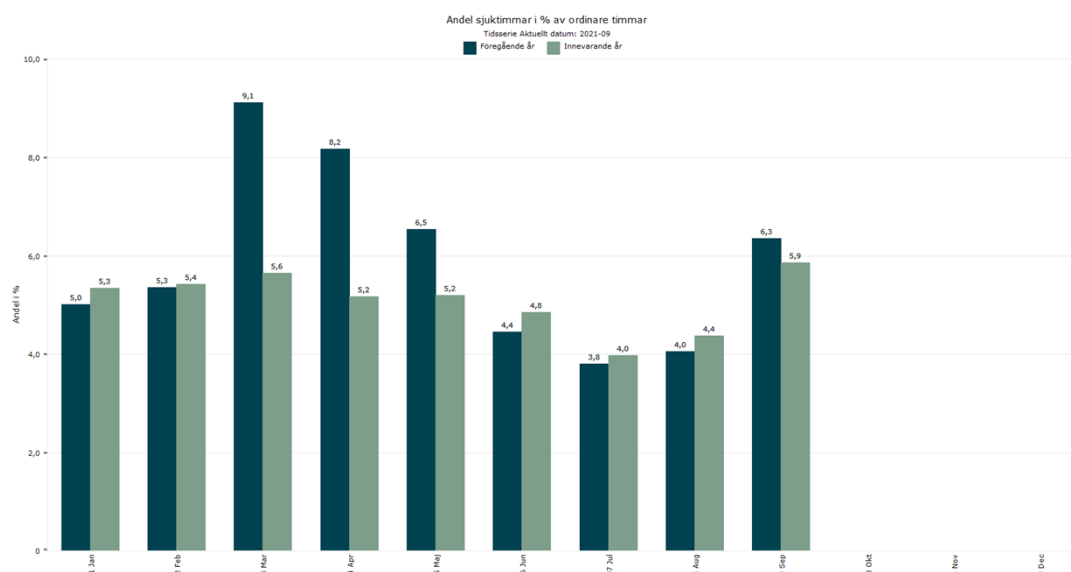


Diagram 1: Sjukfrånvaro januari-september 2020 och 2021 för Region Jämtland Härjedalen

Av diagram 1 framgår att sjukfrånvaron under våren 2021 ligger väsentligt lägre i jämförelse med motsvarande period föregående år då Coronapandemin medförde stor påverkan på regionens verksamhet. Under sommaren har sjukfrånvaron minskat både under 2020 och 2021 och låg under september 2021 lägre än motsvarande period föregående år.

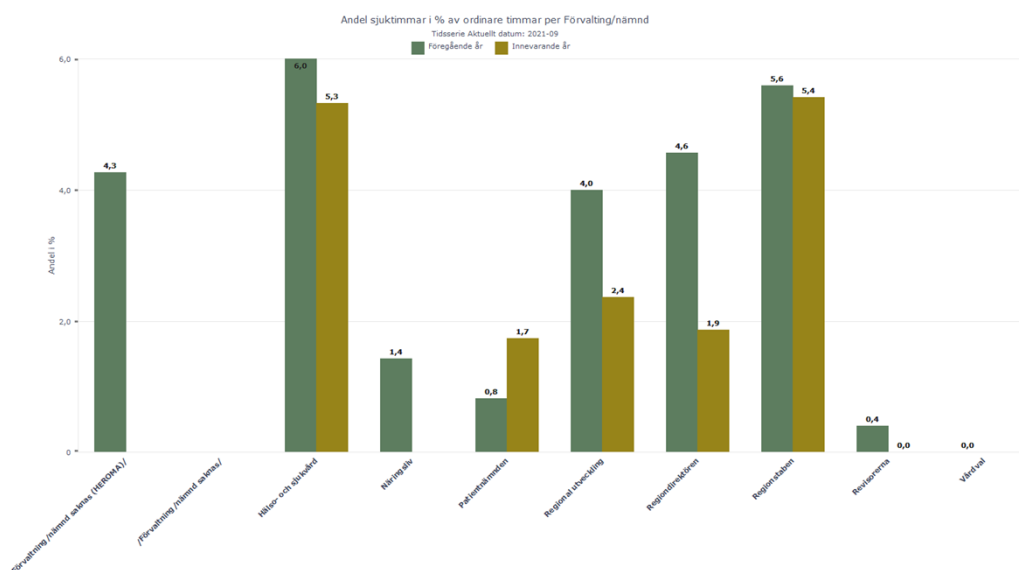


Diagram 2: Sjukfrånvaro september 2020 och 2021 per förvaltningsområde

Av diagram 2 framgår att sjukfrånvaronivåerna ligger lägre än motsvarande period föregående år inom samtliga verksamheter med undantag för Patientnämnden.

## 1. Bemannning mot beslutade befattningar

| Område                | Heltids-tjänster enligt budget | Heltids-tjänster inkl. projekt-anställningar | Tjänster tillgängliga enligt PK fil | Tjänster tillgängliga enligt PK fil om 3 mån. | Anlitade bemanningsföretag i ÅA | Avvikelse mellan budget och tillgängliga tjänster | Avvikelse mellan nuvarande struktur och tillgängliga tjänster | Avvikelse mellan nuvarande tillgängliga och tillgängliga om 3 mån. | Avvikelse inkl. bemanningsföretag och nuvarande projektanställningar |
|-----------------------|--------------------------------|----------------------------------------------|-------------------------------------|-----------------------------------------------|---------------------------------|---------------------------------------------------|---------------------------------------------------------------|--------------------------------------------------------------------|----------------------------------------------------------------------|
| Regiondirektör        | 1                              | 6                                            | 6                                   | 6                                             | 0                               | -5                                                | 0                                                             | 0                                                                  | 0                                                                    |
| Ekonomiavdelning      | 67,4                           | 59,4                                         | 59,4                                | 59,4                                          | 0                               | 8,0                                               | 0,0                                                           | 0,0                                                                | 0,0                                                                  |
| HR-avdelning          | 54                             | 54                                           | 54                                  | 52,2                                          | 0                               | 0                                                 | 0                                                             | 1,8                                                                | 0                                                                    |
| Kommunikation         | 11                             | 9                                            | 9                                   | 9                                             | 0                               | 2                                                 | 0                                                             | 0                                                                  | 0                                                                    |
| eHälsa & IT           | 24,9                           | 25                                           | 25                                  | 29                                            | 0                               | -0,1                                              | 0                                                             | -4                                                                 | 0                                                                    |
| Samordningskansliet   | 26                             | 32,45                                        | 32,45                               | 31,95                                         | 0                               | -6,45                                             | 0,00                                                          | 0,50                                                               | 0,00                                                                 |
| HOSPA                 | 37,7                           | 50                                           | 50                                  | 50                                            | 0                               | -12,3                                             | 0                                                             | 0                                                                  | 0                                                                    |
| FoUU                  | 31,3                           | 34,85                                        | 34,85                               | 35,85                                         | 0                               | -3,55                                             | 0,00                                                          | -1,00                                                              | 0,00                                                                 |
| Regionservice         | 214                            | 233,22                                       | 233,22                              | 216,48                                        | 0                               | -19,22                                            | 0,00                                                          | 16,74                                                              | 0,00                                                                 |
| Fastighetsavdelningen | 34                             | 34                                           | 34                                  | 33                                            | 0                               | 0                                                 | 0                                                             | 1                                                                  | 0                                                                    |
| <b>Totalt</b>         | <b>501,3</b>                   | <b>537,92</b>                                | <b>537,92</b>                       | <b>522,88</b>                                 | <b>0</b>                        | <b>-36,62</b>                                     | <b>0,00</b>                                                   | <b>15,04</b>                                                       | <b>0,00</b>                                                          |

Tabell: Bemannning mot beslutade befattningar samt via bemanningsföretag inom Regionstyrelsens förvaltningsområde september 2021

| Område | Heltids-tjänster enligt budget | Heltids-tjänster inkl. projekt- | Tjänster tillgängliga enligt PK fil | Tjänster tillgängliga enligt PK | Anlitade bemanningsföretag i ÅA | Avvikelse mellan budget och tillgäng- | Avvikelse mellan nuvarande | Avvikelse mellan nuvarande tillgänglig | Avvikelse inkl. bemanningsföretag och nuvarande |
|--------|--------------------------------|---------------------------------|-------------------------------------|---------------------------------|---------------------------------|---------------------------------------|----------------------------|----------------------------------------|-------------------------------------------------|
|--------|--------------------------------|---------------------------------|-------------------------------------|---------------------------------|---------------------------------|---------------------------------------|----------------------------|----------------------------------------|-------------------------------------------------|

|                                |               | anställ-<br>ningar |              | fil om 3<br>mån. |          | liga<br>tjänster | struktur<br>och till-<br>gängliga<br>tjänster | a och<br>tillgänglig<br>a om 3<br>mån. | projektan-<br>ställningar |
|--------------------------------|---------------|--------------------|--------------|------------------|----------|------------------|-----------------------------------------------|----------------------------------------|---------------------------|
| <b>Bitr reg dir</b>            | 4,0           | 4,8                | 4,8          |                  | 0        | -0,8             | 0,0                                           | 4,8                                    | 0,0                       |
| <b>Hållbar tillväxt</b>        | 62,9          | 61,8               | 61,8         |                  | 0        | 1,1              | 0,0                                           | 61,8                                   | 0,0                       |
| <b>Kultur och<br/>bildning</b> | 86,05         | 97,3               | 97,3         |                  | 0        | -11,25           | 0,0                                           | 97,3                                   | 0,0                       |
| <b>Kollektiv<br/>trafiken</b>  | 14,75         | 13,9               | 13,9         |                  | 0        | 0,85             | 0,0                                           | 13,9                                   | 0,0                       |
| <b>Totalt</b>                  | <b>167,70</b> | <b>177,8</b>       | <b>177,8</b> |                  | <b>0</b> | <b>-10,10</b>    | <b>0,0</b>                                    | <b>177,8</b>                           | <b>0,0</b>                |

*Tabell: Bemanning mot beslutade befattningar samt via bemanningsföretag inom Regional utvecklings förvaltningsområde september 2021*

| Område                 | Heltids-<br>tjänster<br>enligt<br>budget | Heltids-<br>tjänster<br>inkl.<br>projekt-<br>anställ-<br>ningar | Tjänster<br>tillgäng-<br>liga<br>enligt PK<br>fil | Tjänster<br>tillgäng-<br>liga<br>enligt PK<br>fil om 3<br>mån. | Anlitade<br>beman-<br>ningsföre-<br>tag i ÅA | Avvikelse<br>mellan<br>budget<br>och<br>tillgäng-<br>liga<br>tjänster | Avvik-<br>else<br>mellan<br>nu-<br>varande<br>struktur<br>och till-<br>gängliga<br>tjänster | Avvikelse<br>mellan<br>nuvarande<br>tillgängliga<br>och<br>tillgängliga<br>om 3 mån. | Avvikelse<br>inkl.<br>bemannings-<br>företag och<br>nuvarande<br>projektan-<br>ställningar |
|------------------------|------------------------------------------|-----------------------------------------------------------------|---------------------------------------------------|----------------------------------------------------------------|----------------------------------------------|-----------------------------------------------------------------------|---------------------------------------------------------------------------------------------|--------------------------------------------------------------------------------------|--------------------------------------------------------------------------------------------|
| <b>Akutområdet</b>     | 202,3                                    | 202,3                                                           | 188,15                                            | 195,0                                                          | 4,1                                          | 14,15                                                                 | 14,15                                                                                       | -6,85                                                                                | 10,05                                                                                      |
| <b>An Op IVA</b>       | 185,41                                   | 185,41                                                          | 178,51                                            | 178,85                                                         | 0                                            | 6,90                                                                  | 6,90                                                                                        | -0,34                                                                                | 6,90                                                                                       |
| <b>BUM</b>             | 100,90                                   | 100,90                                                          | 98,26                                             | 94,48                                                          | 0,00                                         | 2,64                                                                  | 2,64                                                                                        | 3,78                                                                                 | 2,64                                                                                       |
| <b>Kirurgi</b>         | 202,5                                    | 181,9                                                           | 188,5                                             | 185,1                                                          | 2,7                                          | 14,0                                                                  | -6,6                                                                                        | 3,4                                                                                  | -9,3                                                                                       |
| <b>HIM</b>             | 287,25                                   | 287,25                                                          | 233,23                                            | 252,55                                                         | 15,63                                        | 54,02                                                                 | 54,02                                                                                       | -19,32                                                                               | 38,39                                                                                      |
| <b>Psykiatri</b>       | 243,70                                   | 243,70                                                          | 223,70                                            | 197,45                                                         | 3,6                                          | 20,00                                                                 | 20,00                                                                                       | 26,25                                                                                | 16,40                                                                                      |
| <b>HNR</b>             | 232,05                                   | 232,05                                                          | 222,41                                            | 226,86                                                         | 6,1                                          | 9,64                                                                  | 9,64                                                                                        | -4,45                                                                                | 3,54                                                                                       |
| <b>Kvinna</b>          | 101,1                                    | 99,05                                                           | 93,29                                             | 89,44                                                          | 1,5                                          | 7,81                                                                  | 5,76                                                                                        | 3,85                                                                                 | 4,26                                                                                       |
| <b>BUV</b>             | 123,30                                   | 123,30                                                          | 154,75                                            | 149,75                                                         | 1,8                                          | -31,45                                                                | -31,45                                                                                      | 5,00                                                                                 | -33,25                                                                                     |
| <b>Ortoped</b>         | 145,4                                    | 125,5                                                           | 132,7                                             | 131,0                                                          | 1,0                                          | 12,7                                                                  | -7,2                                                                                        | 1,7                                                                                  | -8,2                                                                                       |
| <b>ÖÖ</b>              | 96,81                                    | 96,81                                                           | 105,23                                            | 104,38                                                         | 0                                            | -8,42                                                                 | -8,42                                                                                       | 0,85                                                                                 | -8,42                                                                                      |
| <b>DT</b>              | 177,1                                    | 177,1                                                           | 178,97                                            | 180,62                                                         | 1,9                                          | -1,87                                                                 | -1,87                                                                                       | -1,65                                                                                | -3,77                                                                                      |
| <b>FTV</b>             | 169,63                                   | 169,63                                                          | 169,63                                            | 169,63                                                         | 0                                            | 0,00                                                                  | 0,00                                                                                        | 0,00                                                                                 | 0,00                                                                                       |
| <b>PV</b>              | 591,7                                    | 591,7                                                           | 550,1                                             | 564,5                                                          | 15,7                                         | 41,6                                                                  | 41,6                                                                                        | -14,4                                                                                | 25,9                                                                                       |
| <b>Patientsäkerhet</b> | 12,3                                     | 12,3                                                            | 12,3                                              | 12,3                                                           | 0                                            | 0,0                                                                   | 0,0                                                                                         | 0,0                                                                                  | 0,0                                                                                        |
| <b>HS direktör</b>     | 8,7                                      | 8,7                                                             | 7,25                                              | 8                                                              | 0                                            | 1,45                                                                  | 1,45                                                                                        | -0,75                                                                                | 1,45                                                                                       |
| <b>Totalt</b>          | <b>2880,15</b>                           | <b>2837,60</b>                                                  | <b>2736,98</b>                                    | <b>2739,91</b>                                                 | <b>54,03</b>                                 | <b>143,17</b>                                                         | <b>100,62</b>                                                                               | <b>-2,93</b>                                                                         | <b>46,59</b>                                                                               |

Tabell: Bemanning mot beslutade befattningar samt via bemanningsföretag inom Hälso- och sjukvårdens förvaltningsområde september 2021