

# Uppföljning sommaren 2021, Hälso- och sjukvårdsförvaltningen

Regionstyrelsen följer årligen upp sommaren inom Hälso- och sjukvårdens förvaltningsområde avseende kostnader och utförd tid. I denna rapport redovisas kostnader och utförd tid avseende sommaren 2021. Även en verksamhetsanalys av slutenvården har genomförts. Uppföljning sommaren 2021 bilägges verksamhetsanalys av slutenvården för att ge en helhetsbild av driften av Hälso- och sjukvårdsförvaltningens verksamhet under sommaren 2021.

## Sommarersättningar

Coronapandemin fortsatte att påverka regionens sommarplanering 2021 om än i mindre skala än 2020 för Hälso- och sjukvårdens förvaltningsområde. Utgångspunkten var att så många som möjligt av förvaltningsområdets medarbetare skulle få sin planerade semester inom ordinarie huvudsemesterperiod. Utmaningen för sommaren 2021 var att vissa enheter hade ett antal vakanser inom gruppen sjuksköterskor men även till viss del undersköterskor. Utöver det även svårigheter att få svar på avrop för hyrsjuksköterskor.

Sommarersättningar har tillämpats under 2021 såsom under tidigare år. Syftet med detta har varit att underlätta verksamhets- och bemanningsplaneringen genom att motivera enskilda medarbetare att frivilligt omplanera semestern till veckor före eller efter huvudsemesterperioden som denna sommar var veckorna 26–34.

Även möjligheten att nyttja extra ersättningar har funnits inom delar av Hälso- och sjukvårdens förvaltningsområde med särskild prioritet på de enheter som har haft ett ansträngt bemanningsläge för sjuksköterskor men även för undersköterskor.

Arbetsgivaren beslutade inför sommaren om en slutenvårdsersättning för de medarbetare som kommer att omfattas av det nya arbetstidsavtalet för slutenvården, med start i oktober 2021. Ersättningens storlek var 2000 kr/månad under juni-september, och har reducerats för frånvaro.

Under 2020 var kostnaden för sommarersättningarna 5 miljoner kronor. Kostnaden för 2021 är totalt 7,1 miljoner, inkl soc avg. Akutområdet, Kirurgen och HNR har haft de högsta kostnaderna.

Om slutenvårdsersättningen räknas bort är kostnaden för sommarersättningen 2021 ca 2,7 miljoner.

## Övertid

Övertidskostnaden inom Hälso- och sjukvårdsförvaltningens flesta områden har ökat under 2021. Under perioden 2021-06-01 – 2021-08-31 var kostnaderna 14,6 miljoner, jämfört med 2020 då kostnaden var 9,7 miljoner. Kostnadshöjningen beror på flera olika faktorer. En anledning är att Covid-19 fortfarande påverkar genom hög frånvaro och att arbetspassen på vissa utsatta enheter behövt bemannas med befintlig personal på övertid.

Kostnaden för övertiden 2021 har ökat eftersom målet har varit att medarbetarna ska få sina fyra veckors semester vilket i sin tur inneburit att övriga medarbetare tagit på sig extrapass, med övertidsersättning samt ersättning för extra pass.

## Kostnad för övertid juni-augusti 2021

Konto 4031 i Prodiver, inkl soc avg

	180601- 180831 Inkl soc avg	190601- 190831 Inkl soc	200601- 200831 Inkl soc avg	210601- 210831 inkl soc avg	Diff 2020- 2021
Akutområdet	3 250 100	3 010 800	3 252 676	4 812 105	1 559 429
AnOpIVA	987 000	782 500	816 062	831 959	15 897
BUM	124 200	513 300	368 203	637 140	268 937
BUV	214 600	115 000	142 697	169 242	26 545
DT	759 800	377 900	727 053	799 806	72 753
HNR	783 600	600 900	853 681	924 507	70 826
HIM	556 800	370 200	845 041	491 979	-353 062
Kirurggen	283 700	135 100	512 755	1 315 276	802 521
Kvinna	1 186 500	937 700	409 987	1 585 513	1 175 526
Ortopeden	265 800	68 300	395 577	395 035	-542
Primärvård	840 200	1 029 500	488 703	1 629 332	1 140 629
Psykiatrin	760 000	897 600	684 615	822 957	138 342
Ögon Öron	16 700	26 700	42 859	98 889	56 030
<b>Totalt</b>	<b>10 029 000**</b>	<b>8 865 500</b>	<b>9 740 975</b>	<b>14 651 516</b>	<b>4 910 541</b>

## Kostnad per område för sommarersättningar (pengar/pass, sålda veckor och 2000 kronan) och övertid

Inkl soc avg

	Sommar- ersättningar*	Övertid 210601-210831	Totalt 2021 (sommarers + övertid)	Totalt 2020 (sommarers+ övertid)
Akutområdet	1 189 845	4 812 105	6 001 950	3 540 176
AnOpIVA	881 842	831 959	1 713 801	5 203 362
BUM	374 850	637 140	1 011 990	379 103
BUV	x	169 242	169 242	142 697
DT	168 484	799 806	968 290	773 453
HNR	1 028 069	924 507	1 952 576	882 181
HIM	727 093	491 979	1 219 072	1 012 241
Kirurggen	1 062 955	1 315 276	2 378 231	523 855
Kvinna	648 756	1 585 513	2 234 269	429 987
Ortopeden	368 261	395 035	763 296	491 977
Primärvård	110 488	1 629 332	1 739 820	488 703
Psykiatrin	566 161	822 957	1 389 118	684 605
Ögon Öron	1 460	98 889	100 349	42 859
<b>Totalt</b>	<b>7 128 264</b>	<b>14 513 740</b>	<b>21 642 004**</b>	<b>14 595 205</b>

\*Beloppet är det som utbetalats på oktoberlönen. Beloppet kommer att korrigeras på novemberlönen när ytterligare utbetalning sker..

\*\*Slutenvårdsersättningen dvs "2 000 kronan" finns endast som kostnad för 2021 och påverkar den totala kostnaden. Kostnaden för slutenvårdsersättningen var ca 4.4 miljoner. För att kunna jämföra 2020 med 2021 och sommarersättningarna blir det mer rättvist om vi räknar av 4.4 miljoner på den totala kostnaden för sommarersättningar vilket för år 2021 blir 17.2 miljoner.

## Utförd tid

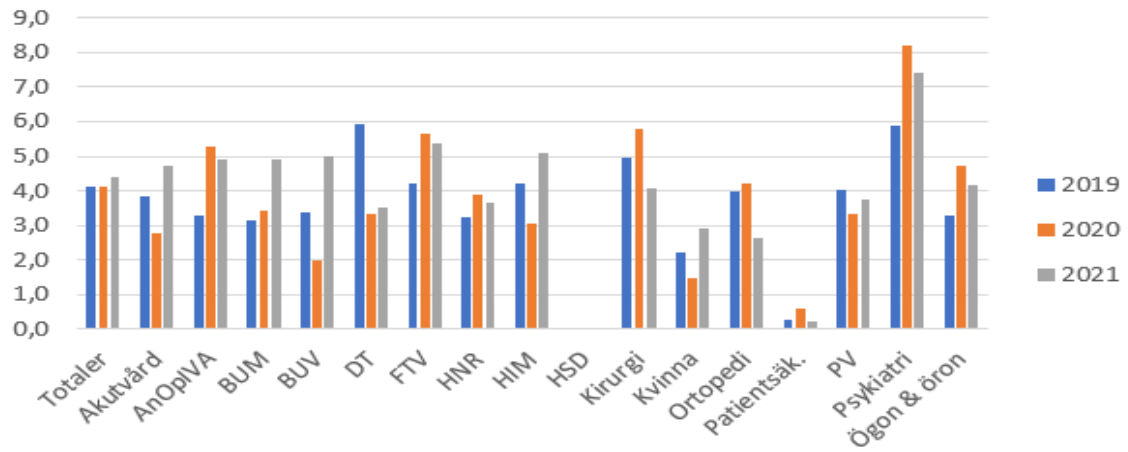
I totalen ingår även kostnadsställen för Patientsäkerhet, Folk tandvård och hälso- och sjukvårdsövergripande verksamhet, men ej separat redovisade. Skillnaden mellan 2020 och 2021 kan till stor del tillskrivas den ökade produktionen samt personal till vaccinering, smittspårning och annat till följd av pandemin. Årsarbetare är utifrån schablonberäkning.

	180601- 180831	190601- 190831	200601- 200831	210601- 210831	Diff omräkn i åa 2020- 2021
Akutområdet	81 767	80 774	81 027	81 014	0
AnOpIVA	60 523	56 529	65 597	61 903	-8,4
BUM	35 700	37 311	34 997	35 812	1,9
BUV	39 800	40 794	44 055	46 342	5,2
DT	165 900	61 968	64 165	67 348	7,2
HNR	78 200	78 889	75 104	80 812	13,0
HIM	113 900	105 072	103 572	99 172	-10,0
Kirurgen	83 400	83 299	71 403	74 278	6,5
Kvinna	35 791	36 222	34 922	36 441	3,5
Ortopeden	57 500	58 563	55 233	46 811	-19,1
Primärvård	198 500	192 364	205 776	224 254	42,0
Psykiatrin	87 200	83 908	88 493	83 436	-11,5
Ögon Öron	34 200	33 908	33 716	35 331	3,7
<b>Totalt</b>	<b>1 032 029</b>	<b>1 004 704</b>	<b>1 014 440</b>	<b>1 034 868</b>	<b>46,4</b>

## Sjukfrånvaro per månad

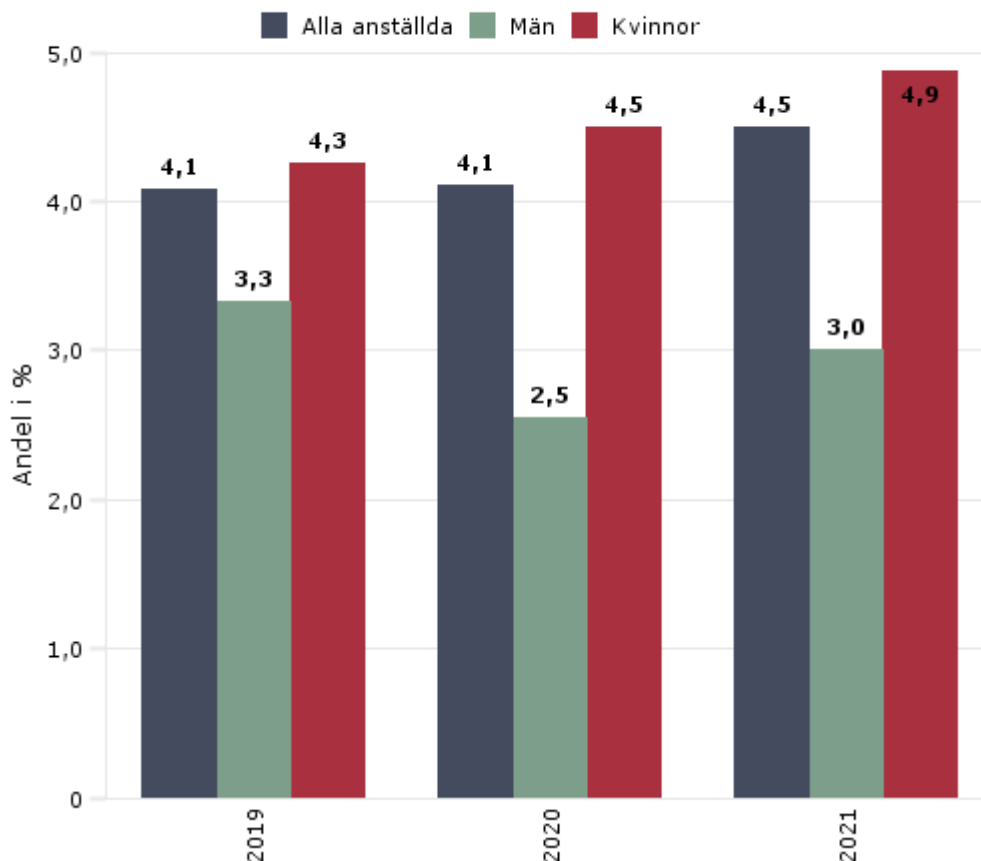
Sjukfrånvaron för sommaren 2020 och 2021 ligger ungefär på samma nivå hälso- och sjukvårdsövergripande där vissa områden sjunker under perioden medan andra ökar sin sjukfrånvaro. Sjukfrånvaron för 2021 har ökat hälso- och sjukvårdsövergripande för juni, juli och augusti med 0.4 enheter. Tabellen nedan visar skillnaderna / område mellan åren 2019, 2020 och 2021.

Andel sjuktimmar av ordinarie timmar, jun-aug



## Andel sjuktimmars i % av ordinarie timmar, vald period

Förvaltning/nämnd: Hälso- och sjukvård  
Månad: Grupp (06 Juni, 07 Juli, 08 Augusti)  
Månadstyp: Stängd månad



## Sammanfattande statistik

	170601-170831	180601-180831	190601-190831	200601-200831	210601-210831	Diff 2020/2021
Utförd arbetstid inom HS-förvaltningen ÅA	2485	2440	2391	2305 (serviceenheten nu på stab)	2351	+46,4 åa
Varav ssk åa	788	782	770	763	751	-12
Varav usk åa	553	532	515	492	489	-3
Varav arbete under rast Timmar	449	612	745	1 075	1 085	+10
Inhyrda sjuksköterskor omräknat till åa	42	16	14	15	27	+12
Kostnad övertid HS-förvaltningen	9,3 milj	10,4 milj	8,9 milj	9,7 milj	14,6 milj	+4,9 milj
Sommarersättningar Inkl soc avg	8,1 milj	7,2 milj	6,5 milj	5,0 milj	7,1 milj	+2,1 milj
Sjukfrånvaro	4,6%	4,3 %	4,1%	4,1%	4,5%	+0,4 enheter
Föräldraledighet	236 åa	294 åa	328 åa	276 åa	277 åa	+1 åa