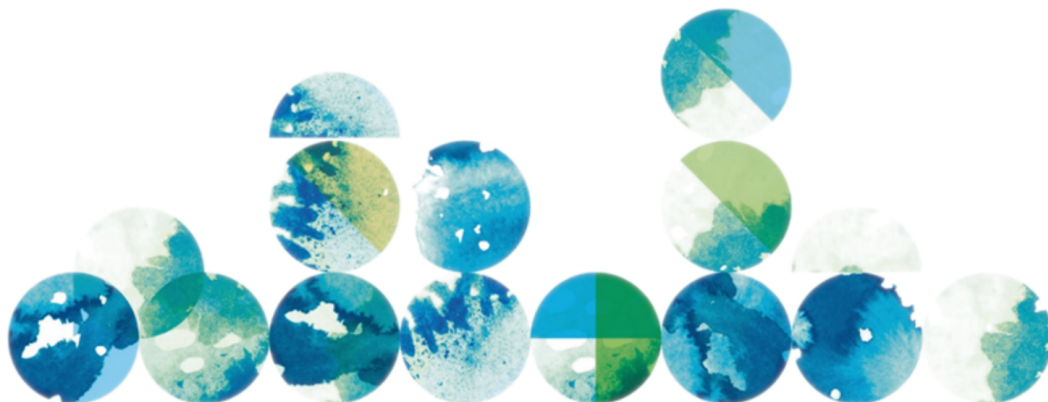


31 Maj 2022 - 30 Juni 2022  
Portföljrapport

# Region Jämtland Härjedalen - Pensionsmedelsförvaltning



Söderberg  
& Partners

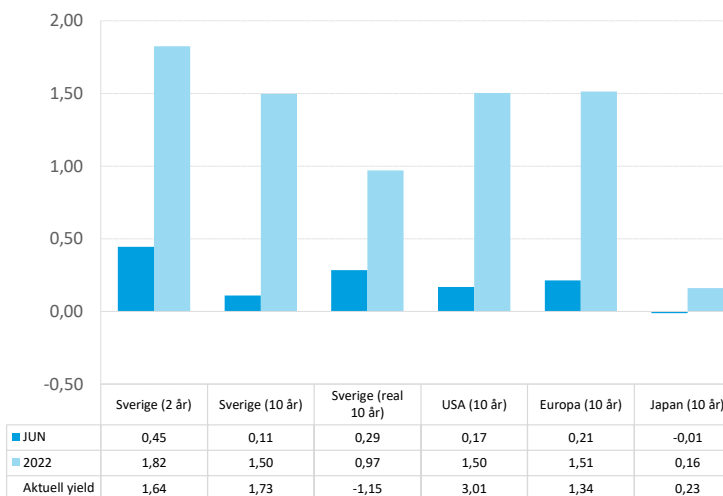
## Marknadskommentar juni 2022

Centralbankernas kamp mot den höga inflationen fortsätter och med det kommer räntehöjningarna. Detta har fått marknaderna att skifta fokus, från att tidigare oroat sig ordentligt över den höga inflationen till att nu mer fokusera på ökade recessionsrisker till följd av stigande räntor. Tillväxtförväntningarna fortsätter att skruvas ner och konsumenter runt om i världen är mer pessimistiska än på länge. Aktiemarknaderna visade på rejäla nedgångar under juni månad.

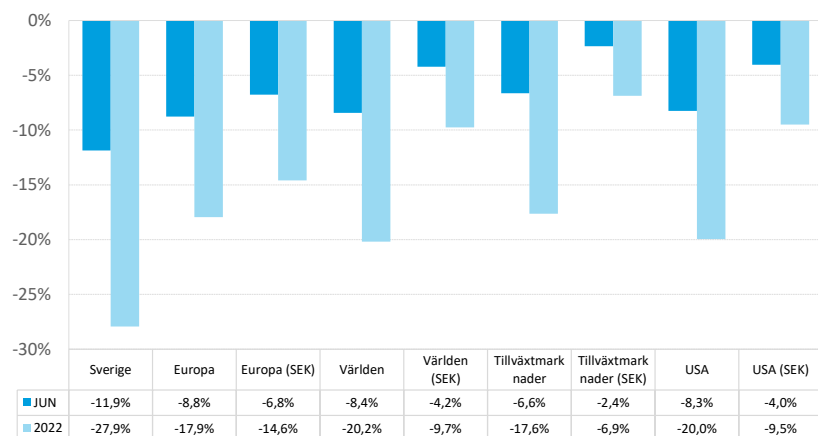
Räntor fortsatte även att stiga under månaden samtidigt som kreditspreadarna steg. Däremot så föll marknadens långsiktiga inflationskompensation (break-even) rejält under månaden när fokus skiftade från inflations- till recessionsoro. Priset på flera råvaror har även fallit tillbaka på tillväxtoron. Centralbankernas åtstramningar och räntehöjningar sker nu i snabb takt men samtidigt pekar mycket på att inflationen kommer att falla tillbaka framöver, vilket minskar trycket på dem att agera.

Volatiliteten på den svenska aktiemarknaden (OMX 1Y) ökade under månaden från 20,8% till 22,3%. Sett till den amerikanska börsen (SPX 1Y) ökade även där volatiliteten, från 23,5% till 24,8%, medan den europeiska börsens (SX5E 1Y) ökade från 21,1% till 23,3%. Vid månadskiftet var den 10-åriga svenska break-even inflationen 2,80%.

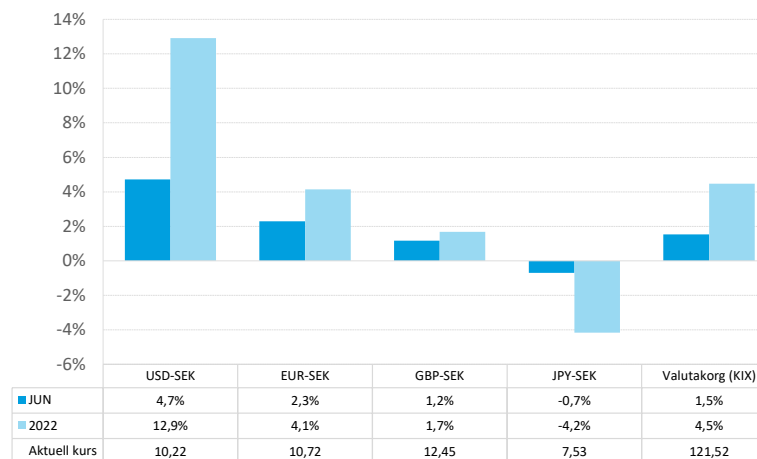
## Räntemarknadsutveckling



## Aktiemarknadsutveckling



## Valutautveckling



## Tillgångsöversikt 2022-06-30

Tillgångar	Vikt (%)	Marknadsvärde SEK	Nom.belopp Antal andelar	Månadsavk. (%)	Duration
<b>RÄNTOR</b>					
<b>Nominella räntor</b>					
Nordea Bostadsobligationsfond	2,2	22 717 678	215 151,5	-0,96	2,2
SEB Företagsobligationsfond Hållbar	4,2	43 784 176	320 668,3	-1,48	2,4
SEB Korträntefond SEK	12,0	126 463 597	12 571 433,9	-0,38	0,5
Simplicity Likviditet	8,1	85 305 880	760 437,5	-0,32	0,2
Storebrand Global Företagsobligation Plus A	3,5	36 972 114	378 597,0	-2,49	4,3
Storebrand Grön Obligation A SEK	1,2	13 007 720	132 554,6	-1,71	2,5
Storebrand Obligation A SEK	3,1	32 971 092	236 000,2	-1,36	5,2
Swedbank Robur Räntefond Kort	11,4	120 011 393	1 197 957,6	-0,24	0,5
Öhman FRN A	14,2	150 021 697	1 373 699,3	-1,41	0,3
Öhman Investment Grade A	2,8	30 035 489	267 648,3	-2,09	2,2
<b>Nominella räntor totalt</b>	<b>62,7</b>	<b>661 290 835</b>		<b>-1,00</b>	<b>1,2</b>
<b>RÄNTOR totalt</b>	<b>62,7</b>	<b>661 290 835</b>		<b>-1,00</b>	<b>1,2</b>
<b>AKTIER</b>					
<b>Svenska aktier</b>					
Cliens Småbolag A	1,5	16 243 258	6 376,4	-12,70	
Spiltan Aktiefond Stabil	1,7	17 576 380	16 620,2	-10,33	
Storebrand Sverige Plus A SEK	5,9	62 266 981	372 543,6	-11,96	
Öhman Sweden Mic Cap	0,1	956 191	666,7	-12,23	
<b>Svenska aktier totalt</b>	<b>9,2</b>	<b>97 042 810</b>		<b>-11,80</b>	
<b>Utländska aktier</b>					
C Worldwide Global Equities Ethical	2,6	27 835 107	93 913,8	-4,89	
Carnegie Strategifond G	0,3	3 557 222	23 705,0	-8,86	0,5
Handelsbanken Amerika Småbolag Tema	0,8	8 804 922	7 521,5	-5,06	
Storebrand Emerging Markets Plus A SEK	3,0	31 285 865	177 240,1	-1,92	



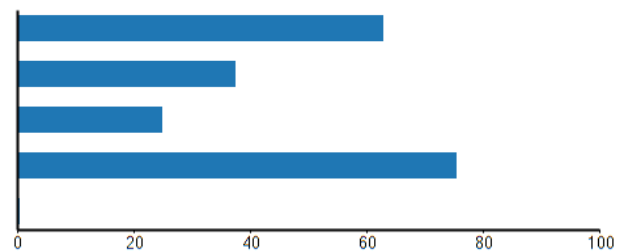
Tillgångar	Vikt (%)	Marknadsvärde SEK	Nom.belopp Antal andelar	Månadsavk. (%)	Duration
Storebrand Global Plus A SEK	12,0	126 568 824	580 485,5	-3,93	
Storebrand USA A SEK	4,7	49 690 332	128 762,4	-3,53	
Swedbank Robur Transition Global J	2,5	26 809 646	69 456,8	-3,35	
Öhman Global A	2,0	21 459 420	64 336,4	-4,79	
<b>Utländska aktier totalt</b>	<b>28,1</b>	<b>296 011 338</b>		<b>-3,89</b>	<b>0,5</b>
<b>AKTIER totalt</b>	<b>37,3</b>	<b>393 054 149</b>		<b>-5,97</b>	<b>0,5</b>
<b>LIKVIDITET</b>					
Kassa SEK 278648	0,0	43 867	43 867,1		0,0
<b>LIKVIDITET totalt</b>	<b>0,0</b>	<b>43 867</b>			<b>0,0</b>
<b>TOTALPORTFÖLJ</b>	<b>100,0</b>	<b>1 054 388 851</b>		<b>-3,38</b>	<b>1,2</b>



## Policyavstämning 2022-06-30

## Allokering (%)

	Andel	Min	Normal	Max
Räntor	<b>62,7</b>	0,0	30,0	100,0
Aktier	<b>37,3</b>	0,0	70,0	80,0
varav Svenska aktier	<b>24,7</b>	0,0	25,0	50,0
varav Utländska aktier	<b>75,3</b>	0,0	75,0	100,0
Likviditet	<b>0,0</b>	0,0	0,0	10,0



## Duration

	Duration	Min	Normal	Max
Räntebärande tillgångar	<b>1,2</b>	0,0		5,0



## Förvaltningsmål

I pensionsmedelsförvaltningen ska högsta möjliga avkastning eftersträvas under iakttagande av angivna riskbegränsningar. I syfte att minska förlusterna vid kraftiga börsfall ska andelen aktier i kapitalförvaltningen styras dynamiskt. Andelen aktier ska justeras så att portföljen som mest kan tappa 20,0% i värde i förhållande till sitt högsta värde de senaste 24 månaderna (beräknat som värdet den sista dagen varje månad). I lägen då andelen aktier minskas placeras detta kapital i övriga tillgångsslag såsom räntor.

## Grundläggande förutsättningar

Analysen är baserad på antagandet om marknadsneutrala förutsättningar. Det innebär att inga marknadsbedömningar favoriseras framför andra utan följer vad som är neutralt i en effektiv marknad. Det innebär att en finansiell tillgångs avkastning över tiden kan förklaras av två variabler: förväntad avkastning och risk.

### Antaganden om risk:

Ovanstående antaganden om risk härleds från aktuella priser på marknadshandlade optioner.

### Antaganden om förväntad avkastning:

Räntebärande instrument förväntas i genomsnitt avkasta enligt aktuell marknadshandlad räntekurva. På riktigt lång sikt förväntas en lång nominell obligation ge 0,5%-enheter mer i årlig avkastning jämfört med kortränta. Aktier förväntas i snitt avkasta 3,4% utöver kort nominell ränta, plus risktillägg.

## Aktuell risksituation

Vid månadsskiftet var marginalen ned till säkerhetsgolvet 11,6%, vilket betyder att tillgångarna kan minska 11,6% i värde innan de når säkerhetsgolvet. Analysen visar därmed att risk bufferten är stor och att risksituationen i portföljen är god.

Sannolikheten att gå under skyddsnivån någon gång på ett års sikt (givet att aktuell allokering bibehålls) är låg. Analysen gör gällande att den högsta tillåtna andelen aktier i portföljen givet riskmålet är 44,0%. Oavsett vad risksimuleringen visar är förvaltningen av kapitalet alltid underkastad rådande placeringspolicy.

Analysen gör gällande att den högsta tillåtna andelen aktier i portföljen givet riskmålet är 44,0%. Aktuell aktieexponering uppgår till 37,3% och understiger därmed maximal andel enligt riskmodellen med 6,7%.

## Risköversikt - Dynamisk aktieallokering

	2022-06-30	2022-05-31
Portföljens marknadsvärde (Mkr)	1054,4	1091,3
Skyddsnivå (Mkr)	932,4	932,4
Riskbuffert (Mkr)	122,0	158,9
Aktuell marginal (%)	11,6%	14,6%
Maximal aktieexponering (%)	44,0%	55,0%
Aktuell aktieexponering (%)	37,3%	46,6%



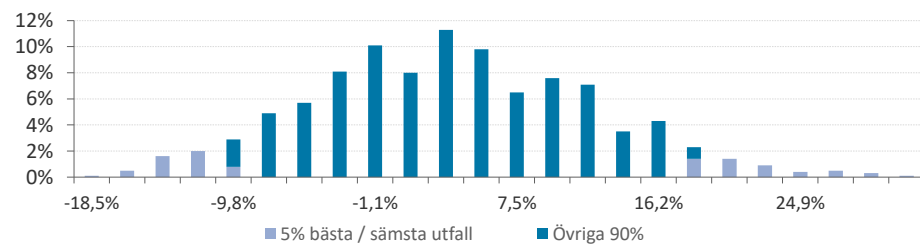
## Förväntad tillgångsutveckling

Den förväntade avkastningen för portföljen är 3,6% det kommande året baserat på en simulering av den aktuella portföljen. Analysen visar dock att spridningen mellan de olika utfallen är stor där gränsen för de 5% bästa utfallen är 18,0% medan gränsen för de 5% sämsta är -9,8%.

## Förväntad utveckling av tillgångsportföljen

	Tillgångs- värde (mkr)	Förväntad avkastning
Aktuella marknadsvärderade tillgångar	1 054,4	
Simulering - 1 år		
Medelvärde	1 092,8	3,6%
5% högsta	1 244,1	18,0%
5% lägsta	951,1	-9,8%
0,5% lägsta	893,3	-15,3%
Simulering - årsskiftet		
Medelvärde	1 080,0	2,4%
5% högsta	1 212,7	15,0%
5% lägsta	961,9	-8,8%
0,5% lägsta	915,5	-13,2%

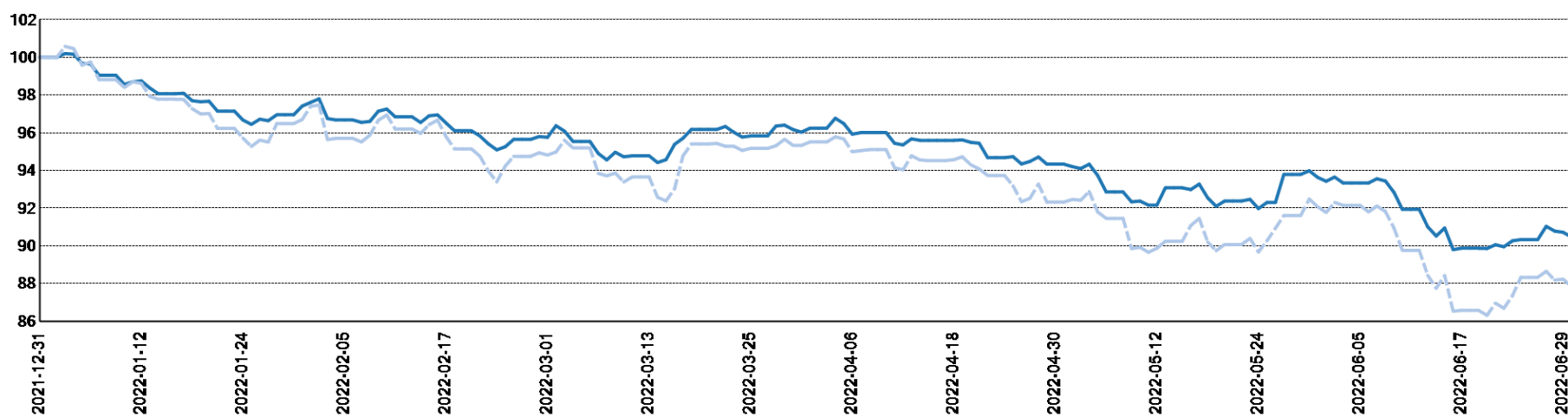
### SPRIDNING I TILLGÅNGSAVKASTNING EFTER 12 MÅNADER



## Tillgångsutveckling jämfört med index

Tillgångar	Index	Hittills i månaden		Sedan årets start	
		Avkastning	Index	Avkastning	Index
Nominella räntor	OMRX Bond All Index	-1,00	-1,19	-3,48	-7,09
Svenska aktier	SIX PRX	-11,80	-11,85	-29,08	-27,94
Utländska aktier	Morningstar Global Target Market Exposure NR SEK	-3,89	-4,14	-12,47	-9,46
<b>Totalportfölj</b>	<b>Benchmark enligt normalportfölj*</b>	<b>-3,38</b>	<b>-4,60</b>	<b>-9,54</b>	<b>-12,17</b>

## Totalportfölj, sedan 2021-12-31

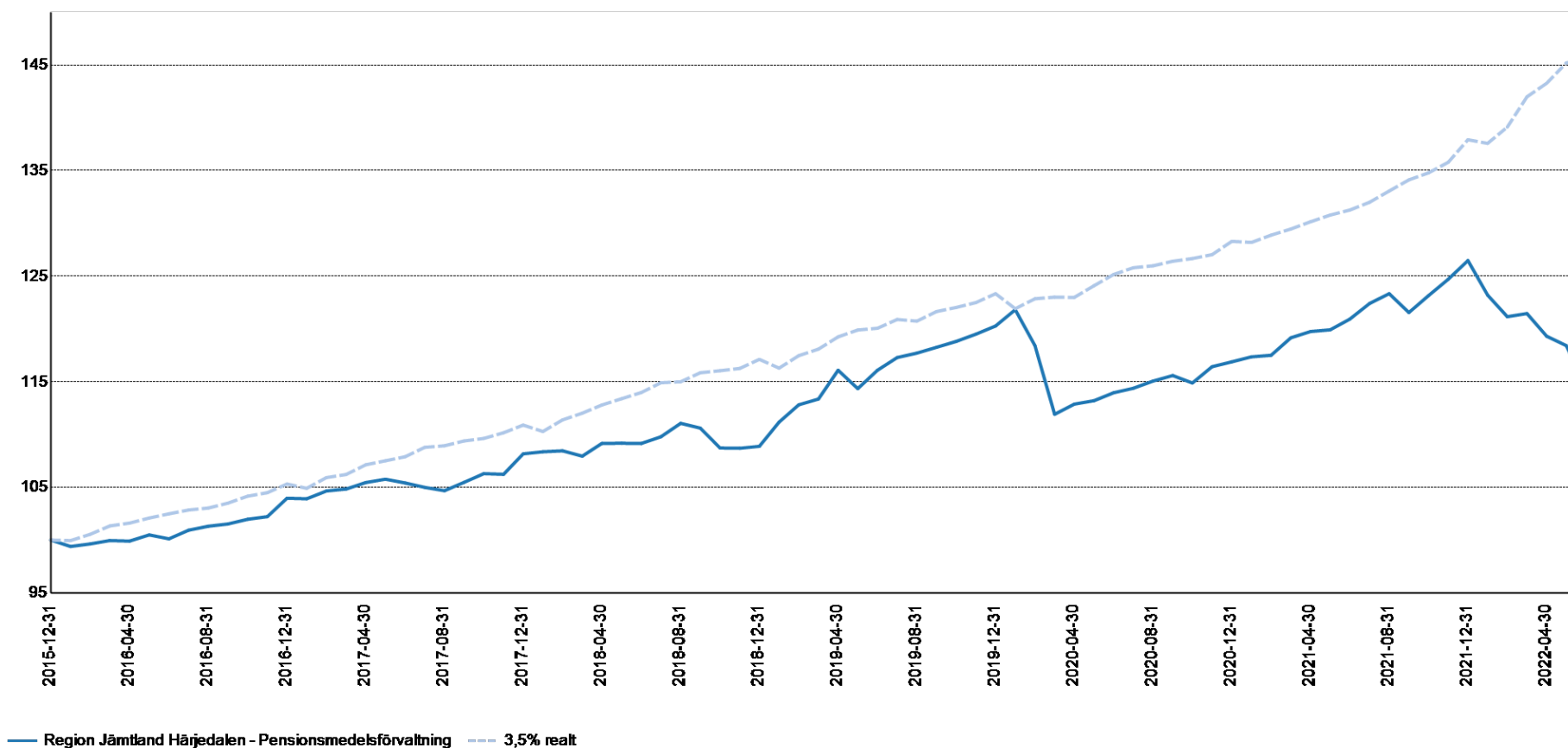


Portfölj: heldragen linje. Index: streckad linje





## Tillgångsutveckling jämfört med mål

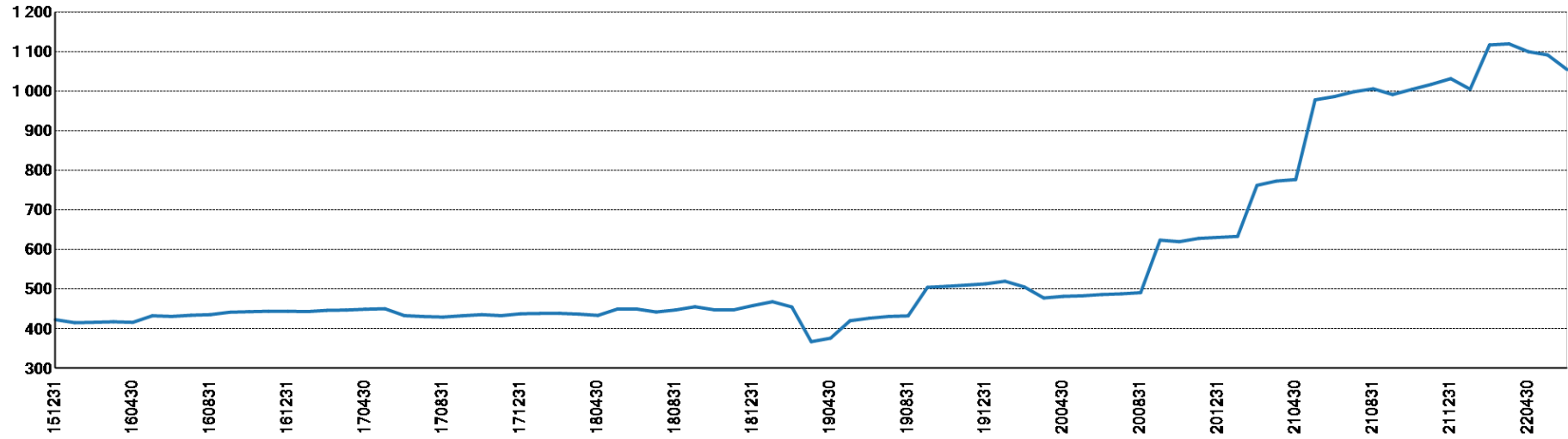


	Hittills i år	Sedan målstart	Senaste 1 år	Senaste 2 år	Senaste 3 år	Senaste 4 år	Senaste 5 år
Region Jämtland Härjedalen - Pensionsmedelsförvaltning	-9,54	14,41	-5,39	0,40	-1,44	4,82	8,54
3,5% reall	5,57	45,61	10,93	16,34	21,28	27,75	34,96
Skillnad	-15,11	-31,19	-16,32	-15,93	-22,72	-22,93	-26,41

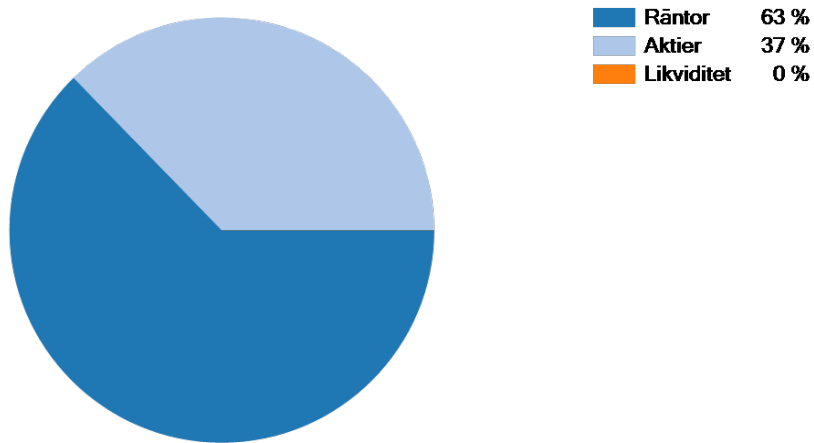
För perioder längre än 12 månader redovisas total ackumulerad avkastning under perioden.



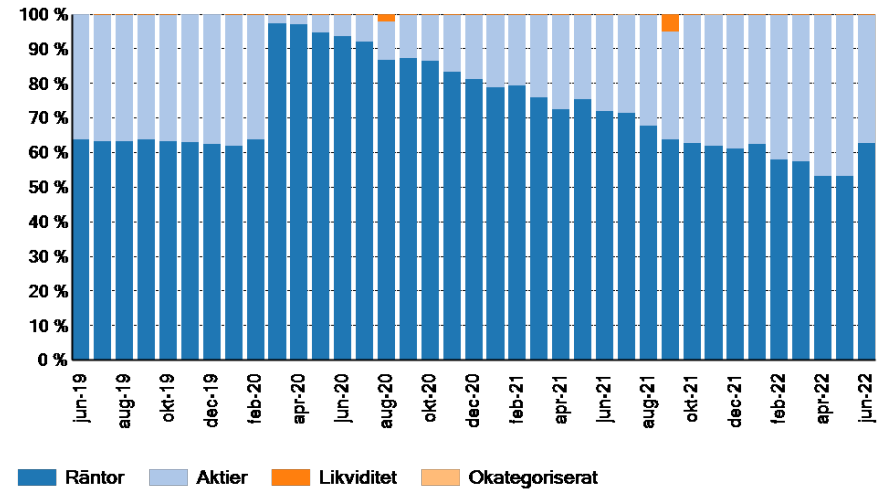
### Portföljvärde, MSEK



### Tillgångsfördelning

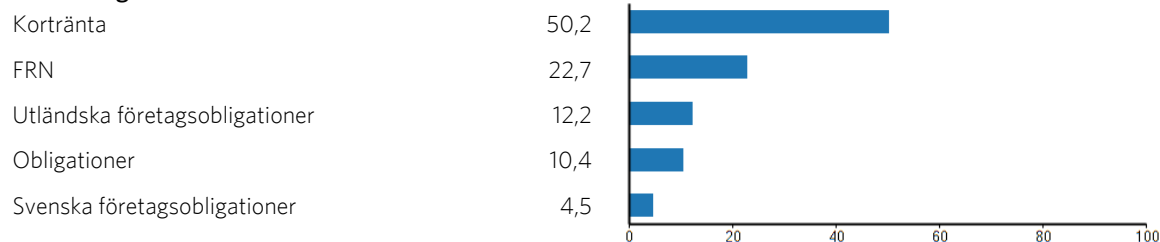


### Tillgångsfördelning Senaste 36 mån



## Räntetillgångar - översikt 2022-06-30

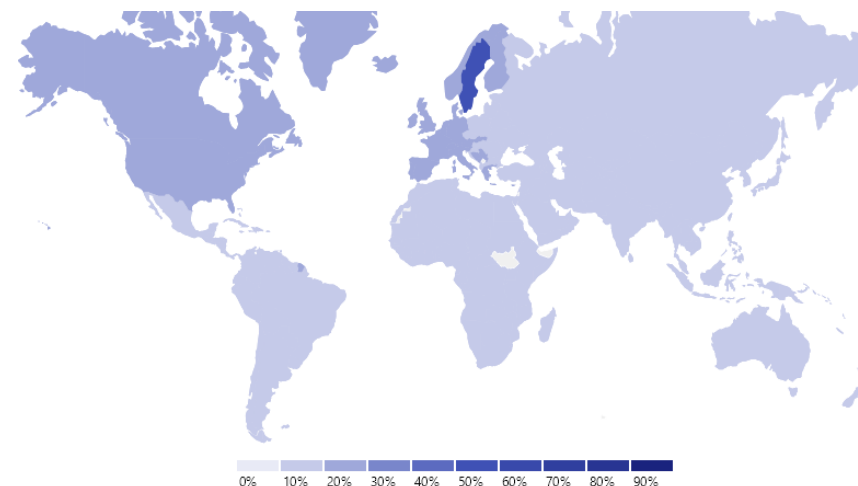
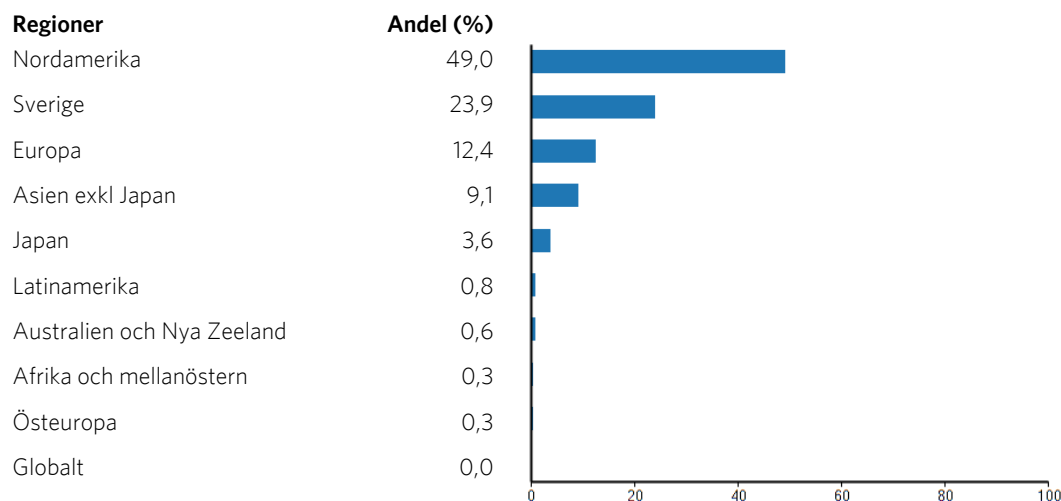
## Räntekategorier



Innehav	ISIN	Kategori	Vikt (%)	Marknadsvärde (SEK)	Antal andelar	Duration	Kreditrating
Nordea Bostadsobligationsfond	SE0004198703	Obligationer	3,44	22 717 678	215 151,53	2,2	AA / Aa2
SEB Företagsobligationsfond Hållbar	SE0011644475	Utländska företagsobligationer	6,62	43 784 176	320 668,29	2,4	A+ / A1
SEB Korträntefond SEK	SE0000984080	Kortränta	19,12	126 463 597	12 571 433,90	0,5	AA / Aa2
Simplicity Likviditet	SE0001827692	Kortränta	12,90	85 305 880	760 437,52	0,2	BBB+ / Baa1
Storebrand Global Företagsobligation Plus A	SE0010831578	Utländska företagsobligationer	5,59	36 972 114	378 596,97	4,3	A- / A3
Storebrand Grön Obligation A SEK	SE0006763967	Obligationer	1,97	13 007 720	132 554,65	2,5	A / A2
Storebrand Obligation A SEK	SE0000522518	Obligationer	4,99	32 971 092	236 000,19	5,2	AA+ / Aa1
Swedbank Robur Räntefond Kort	SE0000543043	Kortränta	18,15	120 011 393	1 197 957,60	0,5	AA+ / Aa1
Öhman FRN A	SE0004951283	FRN	22,69	150 021 697	1 373 699,27	0,3	BBB- / Baa3
Öhman Investment Grade A	SE0004391738	Svenska företagsobligationer	4,54	30 035 489	267 648,27	2,2	BBB+ / Baa1
			<b>100,00</b>	<b>661 290 835</b>		<b>1,2</b>	



## Aktietillgångar - översikt 2022-06-30



Innehav	ISIN	Valuta	Vikt (%)	Marknadsvärde (SEK)	Antal andelar
C Worldwide Global Equities Ethical	LU0122292328	SEK	7,08	27 835 107	93 913,79
Carnegie Strategifond G	SE0005133030	SEK	0,91	3 557 222	23 705,05
Cliens Småbolag A	SE0008992069	SEK	4,13	16 243 258	6 376,41
Handelsbanken Amerika Småbolag Tema	SE0011336908	SEK	2,24	8 804 922	7 521,52
Spiltan Aktiefond Stabil	SE0001015348	SEK	4,47	17 576 380	16 620,22
Storebrand Emerging Markets Plus A SEK	SE0008129969	SEK	7,96	31 285 865	177 240,06
Storebrand Global Plus A SEK	SE0008129985	SEK	32,20	126 568 824	580 485,49
Storebrand Sverige Plus A SEK	SE0008964407	SEK	15,84	62 266 981	372 543,64
Storebrand USA A SEK	SE0000594111	SEK	12,64	49 690 332	128 762,35
Swedbank Robur Transition Global J	SE0017133978	SEK	6,82	26 809 646	69 456,84
Öhman Global A	SE0000533945	SEK	5,46	21 459 420	64 336,44
Öhman Sweden Mic Cap	SE0000432809	SEK	0,24	956 191	666,68
			<b>100,00</b>	<b>393 054 149</b>	



## Transaktioner

DATUM	INNEHAV	BESKRIVNING	ANTAL	KURS	BELOPP	VALUTA	BELOPP (SEK)
							1091278891,02
	Ingående saldo						
2022-06-21	Storebrand Obligation A SEK	Köp fond	9826,83	137,79	-1354000,00	SEK	-1354000,00
2022-06-21	Swedbank Robur Transition Global J	Sälj, byte av fond	-15110,07	379,40	5732761,47	SEK	5732761,00
2022-06-21	Spiltan Aktiefond Stabil	Sälj, byte av fond	-3600,62	1059,30	3814140,69	SEK	3814141,00
2022-06-21	C Worldwide Global Equities Ethical	Sälj, byte av fond	-20519,22	292,29	5997562,64	SEK	5997563,00
2022-06-21	Storebrand Global Plus A SEK	Sälj, byte av fond	-126175,27	213,62	26953562,22	SEK	26953562,00
2022-06-21	Storebrand USA A SEK	Sälj, byte av fond	-27973,29	375,84	10513516,59	SEK	10513517,00
2022-06-21	Öhman Global A	Sälj, byte av fond	-14034,87	328,28	4607367,98	SEK	4607368,00
2022-06-21	Öhman Sweden Mic Cap	Sälj, byte av fond	-139,83	1442,76	201737,96	SEK	201738,00
2022-06-21	Handelsbanken Amerika Småbolag Tema	Sälj, byte av fond	-1638,43	1142,56	1871998,87	SEK	1871999,00
2022-06-21	Cliens Småbolag A	Sälj, byte av fond	-1385,48	2598,07	3599570,39	SEK	3599570,00
2022-06-21	Storebrand Sverige Plus A SEK	Sälj, byte av fond	-80929,63	171,00	13838610,45	SEK	13838610,00
2022-06-21	Carnegie Strategifond G	Sälj, byte av fond	-5223,62	153,71	802918,96	SEK	802919,00
2022-06-22	Storebrand Emerging Markets Plus A SEK	Sälj, byte av fond	-38543,50	172,23	6638489,56	SEK	6638490,00
2022-06-27	SEB Korträntefond SEK	Köp, byte av fond	7351179,66	10,05	-73906554,97	SEK	-73906554,97
2022-06-27	Storebrand Obligation A SEK	Köp, byte av fond	76874,16	138,74	-10665683,03	SEK	-10665683,03
	Utgående saldo						1054388851,25



## Läsanvisningar

### Allokering – Andel (%)

Anger innehavets vikt i portföljen. Min, normal och max anger de eventuella limiter som portföljen har att förhålla sig till.

### Avkastningsberäkning

Avkastning beräknas baserat på förändring i marknadsvärde under aktuell period, med hänsyn tagen till eventuella transaktioner. Beräkningen avser avkastning i portföljens valuta. Avkastningsberäkningar avser netto, d.v.s. efter avdrag för kostnader (arvoden, transaktionskostnader etc.). De nyckeltal som redovisas är också beräknade utifrån nettoavkastningen.

### Avkastning sedan start

Avkastning sedan start avser antingen ackumulerad avkastning, eller annualiserad avkastning, d.v.s. geometrisk medelavkastning; det framgår av respektive rapportblad vilket som visas.

### Avkastning - index

Effektiv avkastning för det jämförelseindex som används från och med periodens början till och med periodens slut (inklusive ränta på ränta). Vilket index som använts anges nere till höger på respektive rapport sida. På mandatnivå jämförs normalt innehavets avkastning mot det specifika index som förvaltaren angett. På tillgångsslagsnivå används ett mer generellt index för respektive tillgångsslagsnivå vilket ibland är viktad av flera olika index. På totalnivå används ofta ett sammanviktad index som representerar normalportföljen.

### Avkastning - portfölj

Effektiv avkastning på en placering från och med periodens början till och med periodens slut (inklusive ränta på ränta).

### Marknadsvärde

Marknadsvärdet vid utgången av angiven tidsperiod.

### Period

Avser den tidsperiod som värden och beräkningar har baserats på. Denna framgår på varje blad högst uppe till höger, samt i varje tabell och diagram.

### Regionexponering

I rapportens början (direkt efter tillgångsöversikten) redovisas portföljens totala geografiska exponering. På sidan Aktietillgångar redovisas enbart aktietillgångarnas geografiska exponering. I de fall vikterna ej summerar till 100% är orsaken att något andel av portföljens innehav ej varit möjliga att regionbestämma.

### Retroaktiva uppdateringar

Vissa delar av portföljen uppdateras retroaktivt, t.ex. då uppgift om slutkurs inkommer med eftersläpning (vissa Private Equity-fonder rapporterar med upp till tre månaders fördröjning), eller i de fall en transaktion korrigeras i efterhand. I dessa fall uppdateras innehavet, dess aggregat och i relevanta fall även portföljen och portföljspecifika index. En sådan ändring leder till att historiska månadsrapporter blir inaktuella.

### Risk- och nyckeltal för aggregat

Risk- och nyckeltal för aggregat (totala portföljen och totala tillgångsslag) skiljer sig från en enkel sammanvägning av talen på förvaltnivå. Anledningen går att finna i att risken diversifieras (minskar) när olika förvaltare och deras specifika risker blandas i en gemensam portfölj.

### Transaktionshistorik

Rapporten redovisar samtliga transaktioner med affärsdatum under rapportperioden.

### Värdering

Metoden för värdering av en tillgång beror av hur mycket information beräkningssystemet har tillgång till:

Marknadsnoterade instrument där beräkningssystemet har tillgång till exakt antal andelar och egen tillgång till kursinformation värderas baserat på faktiskt innehav och senast kända kurs. Exempel: aktiefonder, räntefonder.

Instrument där beräkningssystemet ej har tillgång till exakt antal andelar och/eller egen kursinformation värderas baserat på den information kunden levererar. Exempel: fastigheter, kassor, derivat, onoterade aktier.

N.a. anges i de fall innehavet inte ägdes vid aktuell periods början eller slut.

