

31 Juli 2022 - 31 Augusti 2022

Portföljrapport

# Region Jämtland Härjedalen - Pensionsmedelsförvaltning



Söderberg  
& Partners

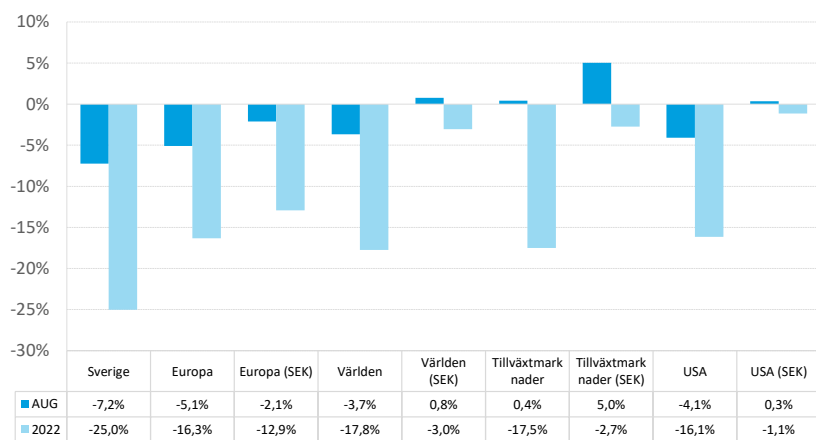
## Marknadskommentar augusti 2022

De kraftiga marknadsrörelserna vi såg under juni och juli fortsatte under augusti och än en gång reverserades föregående månads utveckling. Räntorna steg i både kortare och längre löptider där främst högre realräntor driver nivåerna uppåt, inte högre inflationsförväntningar. Samtidigt som ökningstakten i inflationen visar tidiga tecken på att mattas av i USA så fortsätter centralbankerna på inslagen väg. Inflationstakten är för hög och den ska ned, oavsett om centralbankerna själva orkestrerar världen in i lågkonjunktur eller i värsta fall recession. Från marknadens perspektiv är det dock tydligt att mindre fokus kommer ligga på inflationen framöver utan snarare hur djup ekonomisk skada centralbankernas räntehöjningar kommer att medföra.

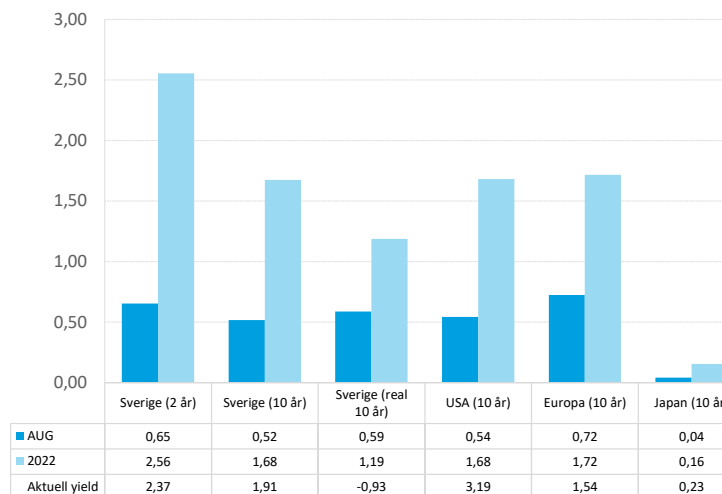
Utsikterna har inte förbättrats nämnvärt utan oron kring kommande lågkonjunktur är fortsatt i fokus. Den europeiska energikrisen är inte på något sätt löst utan väntas drabba den europeiska ekonomin med kraft ju närmare vintern vi kommer. Även om konjunkturella signaler såsom inköpschefsindex faller, så hålls de fortsatt uppe på hyggliga nivåer trots de ekonomiska utsikterna.

Volatiliteten på den svenska aktiemarknaden (OMX 1Y) ökade under månaden från 20,3% till 22,4%. Sett till den amerikanska börsen (SPX 1Y) ökade även där volatiliteten, från 22,6% till 24,3%, medan den europeiska börsens (SX5E 1Y) ökade från 20,6% till 31,4%. Vid månadsskiftet var den 10-åriga svenska break-even inflationen 2,82%.

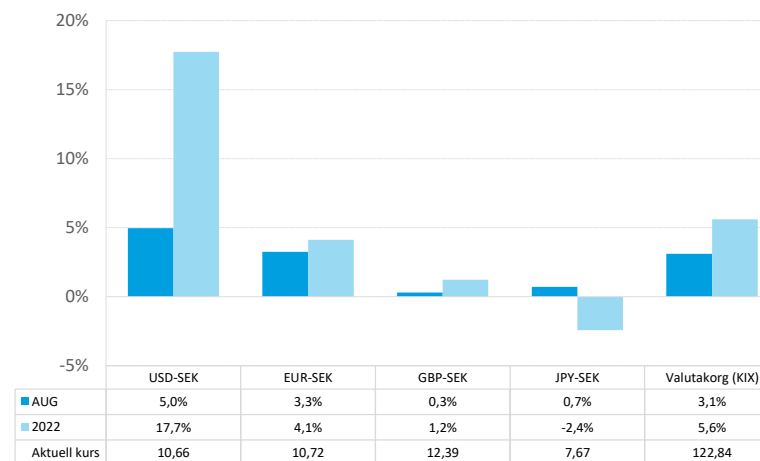
## Aktiemarknadsutveckling



## Räntemarknadsutveckling



## Valutautveckling



## Tillgångsöversikt 2022-08-31

Tillgångar	Vikt (%)	Marknadsvärde SEK	Nom.belopp Antal andelar	Månadsavk. (%)	Duration
<b>RÄNTOR</b>					
<b>Nominella räntor</b>					
Nordea Bostadsobligationsfond	2,1	22 628 799	215 151,5	-1,22	2,3
SEB Företagsobligationsfond Hållbar	4,0	43 765 738	320 668,3	-1,41	1,8
SEB Korträntefond SEK	11,7	126 789 197	12 571 433,9	0,13	0,4
Simplicity Likviditet	7,9	85 678 495	760 437,5	0,31	0,2
Storebrand Global Företagsobligation Plus A	3,4	36 849 146	378 597,0	-3,18	4,3
Storebrand Grön Obligation A SEK	1,2	12 999 369	132 554,6	-1,05	2,6
Storebrand Obligation A SEK	3,0	32 791 991	236 000,2	-2,48	5,1
Swedbank Robur Räntefond Kort	11,1	120 143 168	1 197 957,6	0,10	0,4
Öhman FRN A	14,0	151 161 867	1 373 699,3	0,58	0,3
Öhman Investment Grade A	2,8	30 024 783	267 648,3	-0,87	2,2
<b>Nominella räntor totalt</b>	<b>61,3</b>	<b>662 832 552</b>		<b>-0,29</b>	<b>1,1</b>
<b>RÄNTOR totalt</b>	<b>61,3</b>	<b>662 832 552</b>		<b>-0,29</b>	<b>1,1</b>
<b>AKTIER</b>					
<b>Svenska aktier</b>					
Cliens Småbolag A	1,6	16 940 646	6 376,4	-9,22	
Spiltan Aktiefond Stabil	1,7	17 954 323	16 620,2	-8,80	
Storebrand Sverige Plus A SEK	6,1	65 513 103	372 543,6	-6,89	
Öhman Sweden Mic Cap	0,1	990 158	666,7	-9,30	
<b>Svenska aktier totalt</b>	<b>9,4</b>	<b>101 398 231</b>		<b>-7,65</b>	
<b>Utländska aktier</b>					
C Worldwide Global Equities Ethical	2,8	30 325 701	93 913,8	-0,20	
Carnegie Strategifond G	0,3	3 649 081	23 705,0	-2,70	0,8
Handelsbanken Amerika Småbolag Tema	0,9	9 938 190	7 521,5	2,67	
Storebrand Emerging Markets Plus A SEK	3,0	32 365 913	177 240,1	3,90	



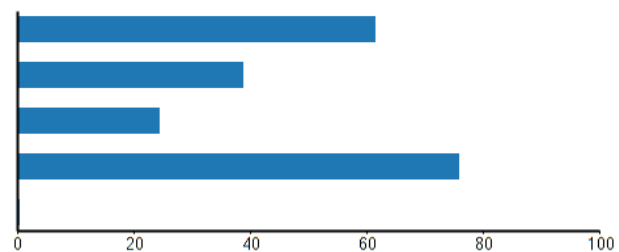
Tillgångar	Vikt (%)	Marknadsvärde SEK	Nom.belopp Antal andelar	Månadsavk. (%)	Duration
Storebrand Global Plus A SEK	12,5	134 888 691	580 485,5	-0,57	
Storebrand USA A SEK	4,9	53 499 290	128 762,4	0,15	
Swedbank Robur Transition Global J	2,7	28 815 559	69 456,8	-0,74	
Öhman Global A	2,1	22 607 825	64 336,4	-0,41	
<b>Utländska aktier totalt</b>	<b>29,2</b>	<b>316 090 250</b>		<b>0,10</b>	<b>0,8</b>
<b>AKTIER totalt</b>	<b>38,6</b>	<b>417 488 481</b>		<b>-1,90</b>	<b>0,8</b>
<b>LIKVIDITET</b>					
Kassa SEK 278648	0,0	537 122	537 121,6		0,0
<b>LIKVIDITET totalt</b>	<b>0,0</b>	<b>537 122</b>			<b>0,0</b>
<b>TOTALPORTFÖLJ</b>	<b>100,0</b>	<b>1 080 858 155</b>		<b>-0,88</b>	<b>1,1</b>



## Policyavstämning 2022-08-31

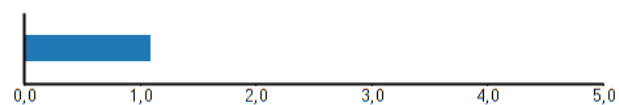
## Allokering (%)

	Andel	Min	Normal	Max
Räntor	<b>61,3</b>	0,0	30,0	100,0
Aktier	<b>38,6</b>	0,0	70,0	80,0
varav Svenska aktier	<b>24,3</b>	0,0	25,0	50,0
varav Utländska aktier	<b>75,7</b>	0,0	75,0	100,0
Likviditet	<b>0,0</b>	0,0	0,0	10,0



## Duration

	Duration	Min	Normal	Max
Räntebärande tillgångar	<b>1,1</b>	0,0		5,0



## Förvaltningsmål

I pensionsmedelsförvaltningen ska högsta möjliga avkastning eftersträvas under iakttagande av angivna riskbegränsningar. I syfte att minska förlusterna vid kraftiga börsfall ska andelen aktier i kapitalförvaltningen styras dynamiskt. Andelen aktier ska justeras så att portföljen som mest kan tappa 20,0% i värde i förhållande till sitt högsta värde de senaste 24 månaderna (beräknat som värdet den sista dagen varje månad). I lägen då andelen aktier minskas placeras detta kapital i övriga tillgångsslag såsom räntor.

## Grundläggande förutsättningar

Analysen är baserad på antagandet om marknadsneutrala förutsättningar. Det innebär att inga marknadsbedömningar favoriseras framför andra utan följer vad som är neutralt i en effektiv marknad. Det innebär att en finansiell tillgångs avkastning över tiden kan förklaras av två variabler: förväntad avkastning och risk.

### Antaganden om risk:

Ovanstående antaganden om risk härleds från aktuella priser på marknadshandlade optioner.

### Antaganden om förväntad avkastning:

Räntebärande instrument förväntas i genomsnitt avkasta enligt aktuell marknadshandlad räntekurva. På riktigt lång sikt förväntas en lång nominell obligation ge 0,5%-enheter mer i årlig avkastning jämfört med kortränta. Aktier förväntas i snitt avkasta 3,4% utöver kort nominell ränta, plus risktillägg.

## Aktuell risksituation

Vid månadsskiftet var marginalen ned till säkerhetsgolvet 13,7%, vilket betyder att tillgångarna kan minska 13,7% i värde innan de når säkerhetsgolvet.

Analysen gör gällande att den högsta tillåtna andelen aktier i portföljen givet riskmålet är 52,0%. Oavsett vad risksimuleringen visar är förvaltningen av kapitalet alltid underkastad rådande placeringspolicy.

Analysen gör gällande att den högsta tillåtna andelen aktier i portföljen givet riskmålet är 52,0%. Aktuell aktieexponering uppgår till 38,6% och understiger därmed maximal andel enligt riskmodellen med 13,4%.

## Risköversikt - Dynamisk aktieallokering

	2022-08-31	2022-07-31
Portföljens marknadsvärde (Mkr)	1080,9	1090,4
Skyddsnivå (Mkr)	932,4	932,4
Riskbuffert (Mkr)	148,4	158,0
Aktuell marginal (%)	13,7%	14,5%
Maximal aktieexponering (%)	52,0%	55,0%
Aktuell aktieexponering (%)	38,6%	39,0%



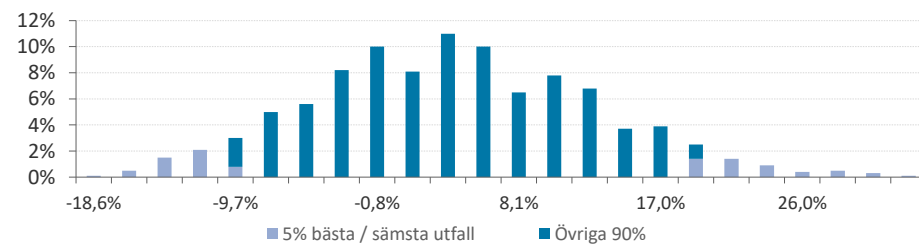
## Förväntad tillgångsutveckling

Den förväntade avkastningen för portföljen är 4,1% det kommande året baserat på en simulering av den aktuella portföljen. Analysen visar dock att spridningen mellan de olika utfallen är stor där gränsen för de 5% bästa utfallen är 18,8% medan gränsen för de 5% sämsta är -9,8%.

## Förväntad utveckling av tillgångsportföljen

	Tillgångs- värde (mkr)	Förväntad avkastning
Aktuella marknadsvärderade tillgångar	1 080,9	
Simulering - 1 år		
Medelvärde	1 124,9	4,1%
5% högsta	1 284,0	18,8%
5% lägsta	975,4	-9,8%
0,5% lägsta	914,5	-15,4%
Simulering - årsskiftet		
Medelvärde	1 102,9	2,0%
5% högsta	1 225,9	13,4%
5% lägsta	996,0	-7,8%
0,5% lägsta	954,3	-11,7%

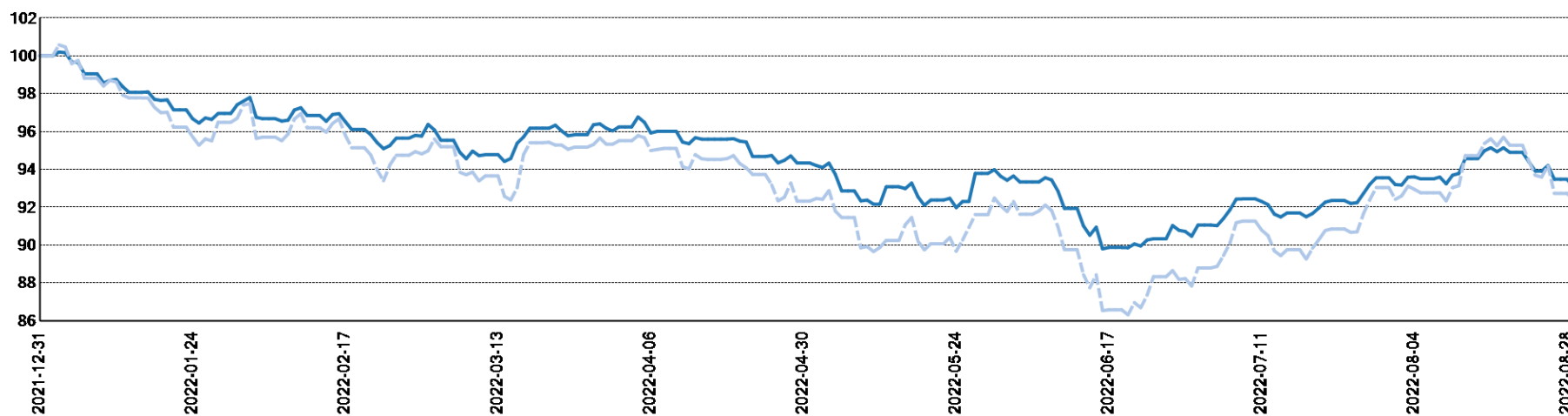
### SPRIDNING I TILLGÅNGSAVKASTNING EFTER 12 MÅNADER



## Tillgångsutveckling jämfört med index

Tillgångar	Index	Hittills i månaden		Sedan årets start	
		Avkastning	Index	Avkastning	Index
Nominella räntor	OMRX Bond All Index	-0,29	-2,07	-3,26	-7,66
Svenska aktier	SIX PRX	-7,65	-7,24	-25,89	-25,03
Utländska aktier	Morningstar Global Target Market Exposure NR SEK	0,10	0,55	-6,52	-3,17
<b>Totalportfölj</b>	<b>Benchmark enligt normalportfölj*</b>	<b>-0,88</b>	<b>-1,60</b>	<b>-7,27</b>	<b>-8,46</b>

## Totalportfölj, sedan 2021-12-31

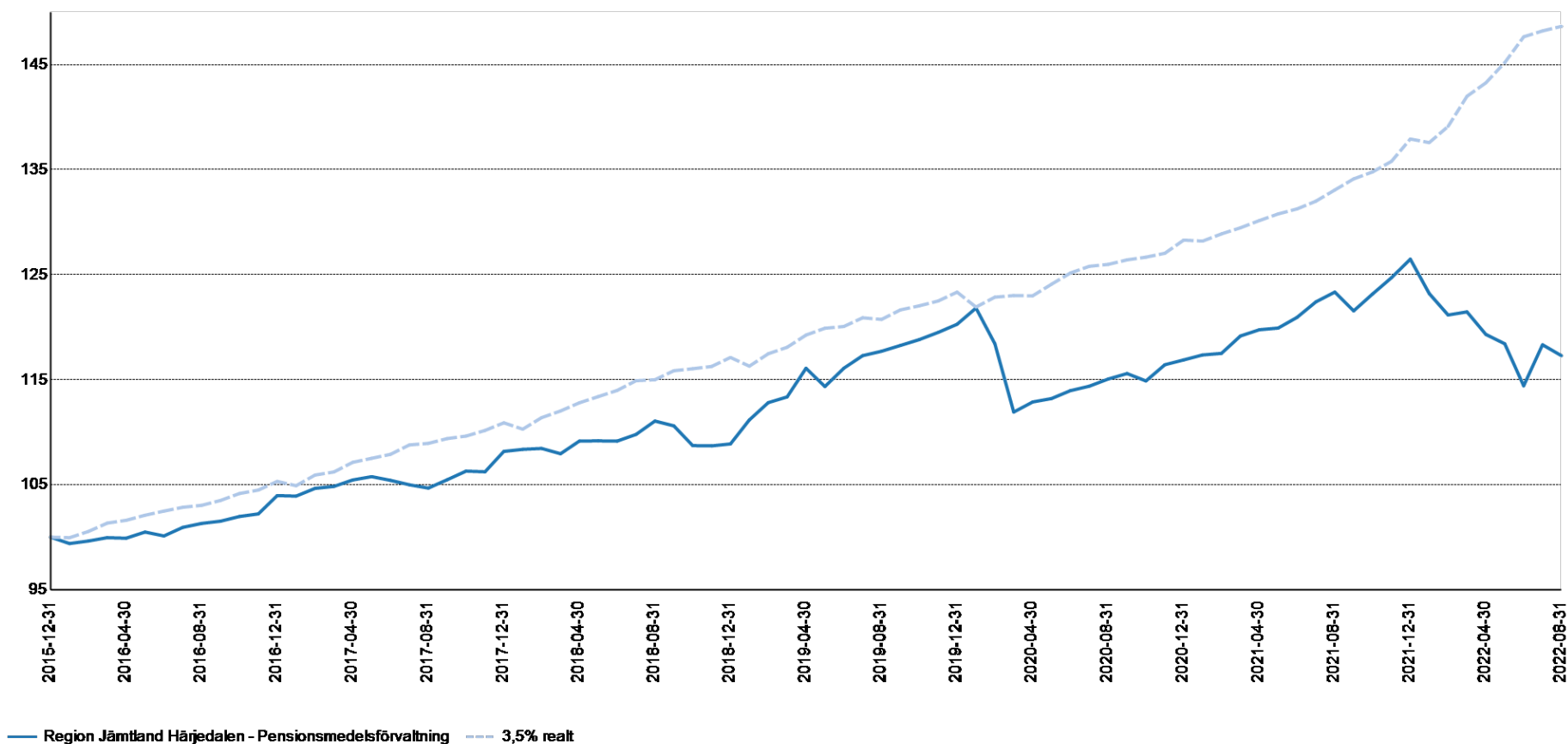


Portfölj: heldragen linje. Index: streckad linje





## Tillgångsutveckling jämfört med mål

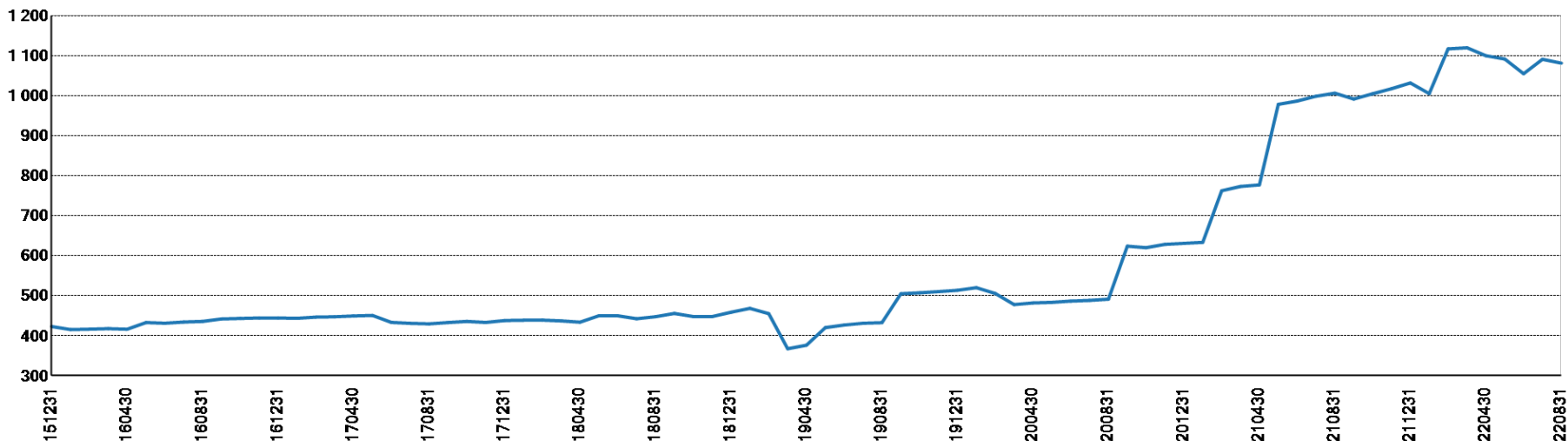


	Hittills i år	Sedan målstart	Senaste 1 år	Senaste 2 år	Senaste 3 år	Senaste 4 år	Senaste 5 år
Region Jämtland Härjedalen - Pensionsmedelsförvaltning	-7,27	17,29	-4,91	1,93	-0,36	5,61	12,05
3,5% reall	7,78	48,65	11,71	17,99	23,11	29,26	36,46
Skillnad	-15,04	-31,36	-16,62	-16,06	-23,47	-23,66	-24,41

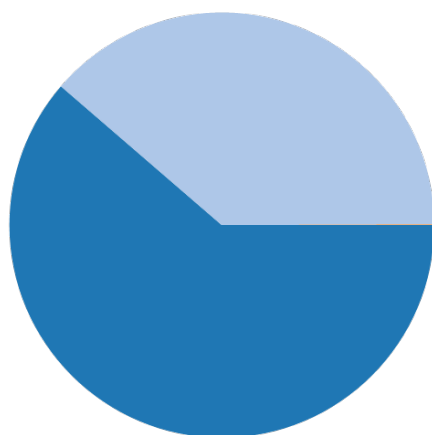
För perioder längre än 12 månader redovisas total ackumulerad avkastning under perioden.



### Portföljvärde, MSEK

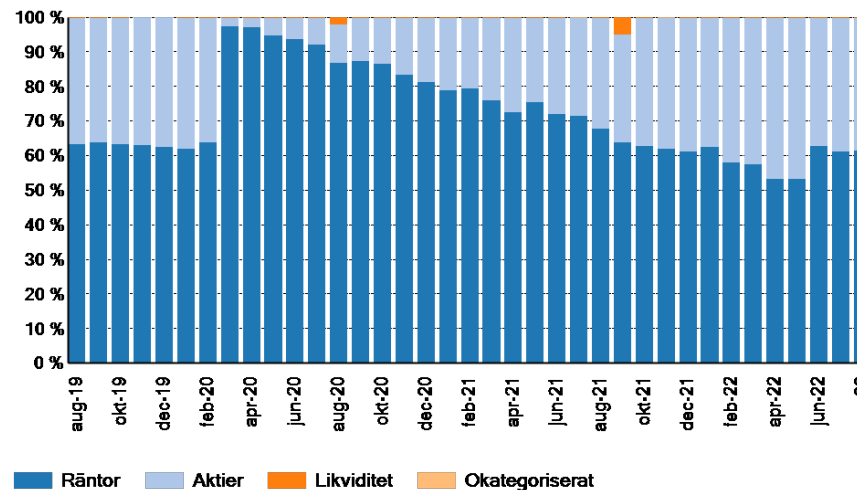


### Tillgångsfördelning



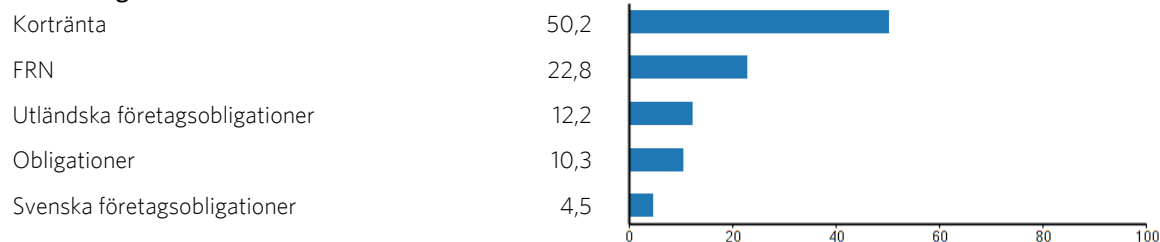
■ Räntor 61 %  
■ Aktier 39 %  
■ Likviditet 0 %

### Tillgångsfördelning Senaste 36 mån



## Räntetillgångar - översikt 2022-08-31

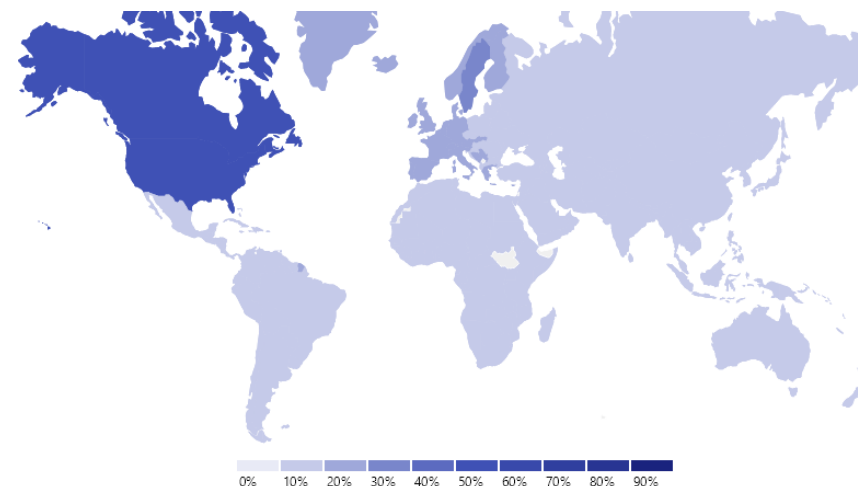
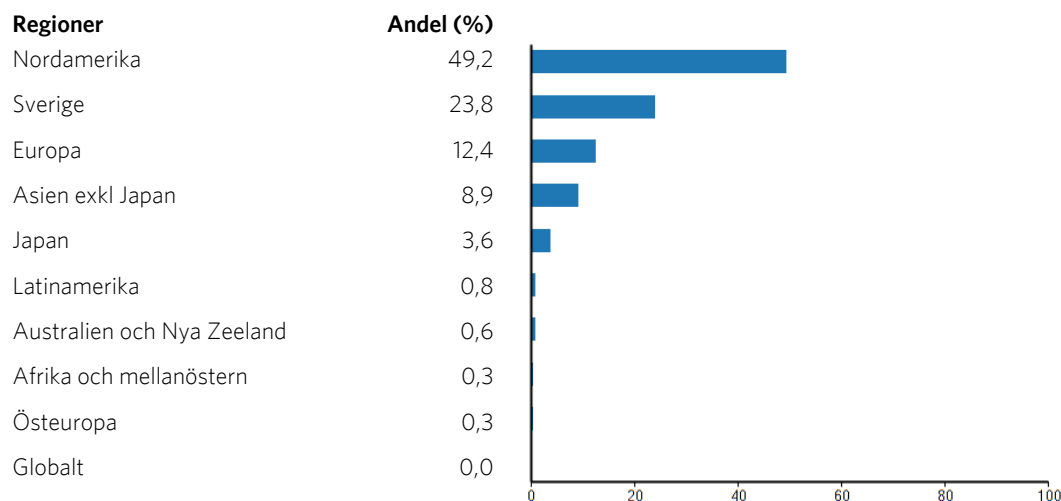
## Räntekategorier



Innehav	ISIN	Kategori	Vikt (%)	Marknadsvärde (SEK)	Antal andelar	Duration	Kreditrating
Nordea Bostadsobligationsfond	SE0004198703	Obligationer	3,41	22 628 799	215 151,53	2,3	AA / Aa2
SEB Företagsobligationsfond Hållbar	SE0011644475	Utländska företagsobligationer	6,60	43 765 738	320 668,29	1,8	A+ / A1
SEB Korträntefond SEK	SE0000984080	Kortränta	19,13	126 789 197	12 571 433,90	0,4	AA / Aa2
Simplicity Likviditet	SE0001827692	Kortränta	12,93	85 678 495	760 437,52	0,2	BBB+ / Baa1
Storebrand Global Företagsobligation Plus A	SE0010831578	Utländska företagsobligationer	5,56	36 849 146	378 596,97	4,3	A- / A3
Storebrand Grön Obligation A SEK	SE0006763967	Obligationer	1,96	12 999 369	132 554,65	2,6	A / A2
Storebrand Obligation A SEK	SE0000522518	Obligationer	4,95	32 791 991	236 000,19	5,1	AA+ / Aa1
Swedbank Robur Räntefond Kort	SE0000543043	Kortränta	18,13	120 143 168	1 197 957,60	0,4	AA+ / Aa1
Öhman FRN A	SE0004951283	FRN	22,81	151 161 867	1 373 699,27	0,3	BBB- / Baa3
Öhman Investment Grade A	SE0004391738	Svenska företagsobligationer	4,53	30 024 783	267 648,27	2,2	BBB+ / Baa1
			<b>100,00</b>	<b>662 832 552</b>		<b>1,1</b>	



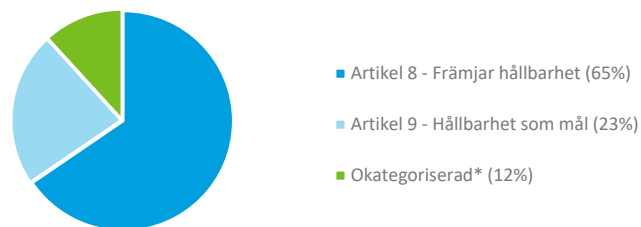
## Aktietillgångar - översikt 2022-08-31



Innehav	ISIN	Valuta	Vikt (%)	Marknadsvärde (SEK)	Antal andelar
C Worldwide Global Equities Ethical	LU0122292328	SEK	7,26	30 325 701	93 913,79
Carnegie Strategifond G	SE0005133030	SEK	0,87	3 649 081	23 705,05
Cliens Småbolag A	SE0008992069	SEK	4,06	16 940 646	6 376,41
Handelsbanken Amerika Småbolag Tema	SE0011336908	SEK	2,38	9 938 190	7 521,52
Spiltan Aktiefond Stabil	SE0001015348	SEK	4,30	17 954 323	16 620,22
Storebrand Emerging Markets Plus A SEK	SE0008129969	SEK	7,75	32 365 913	177 240,06
Storebrand Global Plus A SEK	SE0008129985	SEK	32,31	134 888 691	580 485,49
Storebrand Sverige Plus A SEK	SE0008964407	SEK	15,69	65 513 103	372 543,64
Storebrand USA A SEK	SE0000594111	SEK	12,81	53 499 290	128 762,35
Swedbank Robur Transition Global J	SE0017133978	SEK	6,90	28 815 559	69 456,84
Öhman Global A	SE0000533945	SEK	5,42	22 607 825	64 336,44
Öhman Sweden Mic Cap	SE0000432809	SEK	0,24	990 158	666,68
			<b>100,00</b>	<b>417 488 481</b>	



## Hållbarhetsnivå - översikt 2022-08-31



Innehav	Isin	Hållbarhetskategori	Vikt (%)	Marknadsvärde (SEK)
Nordea Bostadsobligationsfond	SE0004198703	Artikel 8	2,1%	22 628 799
SEB Företagsobligationsfond Hållbar	SE0011644475	Artikel 8	4,0%	43 765 738
SEB Korträntefond SEK	SE0000984080	Okategoriserad	11,7%	126 789 197
Simplicity Likviditet	SE0001827692	Artikel 8	7,9%	85 678 495
Storebrand Global Företagsobligation Plus A	SE0010831578	Artikel 8	3,4%	36 849 146
Storebrand Grön Obligation A SEK	SE0006763967	Artikel 9	1,2%	12 999 369
Storebrand Obligation A SEK	SE0000522518	Artikel 8	3,0%	32 791 991
Swedbank Robur Räntefond Kort	SE0000543043	Artikel 8	11,1%	120 143 168
Öhman FRN A	SE0004951283	Artikel 8	14,0%	151 161 867
Öhman Investment Grade A	SE0004391738	Artikel 8	2,8%	30 024 783
Cilens Småbolag A	SE0008992069	Artikel 8	1,6%	16 940 646
Spiltan Aktiefond Stabil	SE0001015348	Artikel 8	1,7%	17 954 323
Storebrand Sverige Plus A SEK	SE0008964407	Artikel 9	6,1%	65 513 103
Öhman Sweden Mic Cap	SE0000432809	Artikel 8	0,1%	990 158
C Worldwide Global Equities Ethical	LU0122292328	Artikel 8	2,8%	30 325 701
Carnegie Strategifond G	SE0005133030	Artikel 8	0,3%	3 649 081
Handelsbanken Amerika Småbolag Tema	SE0011336908	Artikel 8	0,9%	9 938 190
Storebrand Emerging Markets Plus A SEK	SE0008129969	Artikel 9	3,0%	32 365 913
Storebrand Global Plus A SEK	SE0008129985	Artikel 9	12,5%	134 888 691
Storebrand USA A SEK	SE0000594111	Artikel 8	4,9%	53 499 290
Swedbank Robur Transition Global J	SE0017133978	Artikel 8	2,7%	28 815 559
Öhman Global A	SE0000533945	Artikel 8	2,1%	22 607 825
Kassa SEK 278648	KASSA-SEK-278648	Okategoriserad	0,0%	537 122
			100,0%	1 080 858 155



**Transaktioner**

<b>DATUM</b>	<b>INNEHAV</b>	<b>BESKRIVNING</b>	<b>ANTAL</b>	<b>KURS</b>	<b>BELOPP</b>	<b>VALUTA</b>	<b>BELOPP (SEK)</b>
Ingående saldo							1090 429 776,60
2022-08-03		Återb fondavgift			455 326,41	SEK	455 326,41
Utgående saldo							1080 858 155,16



## Läsanvisningar

### Allokering – Andel (%)

Anger innehavets vikt i portföljen. Min, normal och max anger de eventuella limiter som portföljen har att förhålla sig till.

### Avkastningsberäkning

Avkastning beräknas baserat på förändring i marknadsvärde under aktuell period, med hänsyn tagen till eventuella transaktioner. Beräkningen avser avkastning i portföljens valuta. Avkastningsberäkningar avser netto, d.v.s. efter avdrag för kostnader (arvoden, transaktionskostnader etc.). De nyckeltal som redovisas är också beräknade utifrån nettoavkastningen.

### Avkastning sedan start

Avkastning sedan start avser antingen ackumulerad avkastning, eller annualiserad avkastning, d.v.s. geometrisk medelavkastning; det framgår av respektive rapportblad vilket som visas.

### Avkastning – index

Effektiv avkastning för det jämförelseindex som används från och med periodens början till och med periodens slut (inklusive ränta på ränta). Vilket index som använts anges nere till höger på respektive rapport sida. På mandatnivå jämförs normalt innehavets avkastning mot det specifika index som förvaltaren angett. På tillgångsslagsnivå används ett mer generellt index för respektive tillgångsslagsnivå vilket ibland är viktad av flera olika index. På totalnivå används ofta ett sammanviktad index som representerar normalportföljen.

### Avkastning – portfölj

Effektiv avkastning på en placering från och med periodens början till och med periodens slut (inklusive ränta på ränta).

### Marknadsvärde

Marknadsvärdet vid utgången av angiven tidsperiod.

### Period

Avser den tidsperiod som värden och beräkningar har baserats på. Denna framgår på varje blad högst uppe till höger, samt i varje tabell och diagram.

### Regionexponering

I rapportens början (direkt efter tillgångsöversikten) redovisas portföljens totala geografiska exponering. På sidan Aktietillgångar redovisas enbart aktietillgångarnas geografiska exponering. I de fall vikterna ej summerar till 100% är orsaken att något andel av portföljens innehav ej varit möjliga att regionbestämma.

### Retroaktiva uppdateringar

Vissa delar av portföljen uppdateras retroaktivt, t.ex. då uppgift om slutkurs inkommer med eftersläpning (vissa Private Equity-fonder rapporterar med upp till tre månaders fördröjning), eller i de fall en transaktion korrigeras i efterhand. I dessa fall uppdateras innehavet, dess aggregat och i relevanta fall även portföljen och portföljspecifika index. En sådan ändring leder till att historiska månadsrapporter blir inaktuella.

### Risk- och nyckeltal för aggregat

Risk- och nyckeltal för aggregat (totala portföljen och totala tillgångsslag) skiljer sig från en enkel sammanvägning av talen på förvaltnivå. Anledningen går att finna i att risken diversifieras (minskar) när olika förvaltare och deras specifika risker blandas i en gemensam portfölj.

### Transaktionshistorik

Rapporten redovisar samtliga transaktioner med affärsdatum under rapportperioden.

### Värdering

Metoden för värdering av en tillgång beror av hur mycket information beräkningssystemet har tillgång till:

Marknadsnoterade instrument där beräkningssystemet har tillgång till exakt antal andelar och egen tillgång till kursinformation värderas baserat på faktiskt innehav och senast kända kurs. Exempel: aktiefonder, räntefonder.

Instrument där beräkningssystemet ej har tillgång till exakt antal andelar och/eller egen kursinformation värderas baserat på den information kunden levererar. Exempel: fastigheter, kassor, derivat, onoterade aktier.

N.a. anges i de fall innehavet inte ägdes vid aktuell periods början eller slut.

